

大成科创主题混合型证券投资基金
(LOF)
2024 年第 3 季度报告

2024 年 9 月 30 日

基金管理人：大成基金管理有限公司

基金托管人：中国建设银行股份有限公司

报告送出日期：2024 年 10 月 25 日

§1 重要提示

基金管理人的董事会及董事保证本报告所载资料不存在虚假记载、误导性陈述或重大遗漏，并对其内容的真实性、准确性和完整性承担个别及连带责任。

基金托管人中国建设银行股份有限公司根据本基金合同规定，于2024年10月24日复核了本报告中的财务指标、净值表现和投资组合报告等内容，保证复核内容不存在虚假记载、误导性陈述或者重大遗漏。

基金管理人承诺以诚实信用、勤勉尽责的原则管理和运用基金资产，但不保证基金一定盈利。

基金的过往业绩并不代表其未来表现。投资有风险，投资者在作出投资决策前应仔细阅读本基金的招募说明书。

本报告中财务资料未经审计。

本报告期自2024年07月01日起至09月30日止。

§2 基金产品概况

基金简称	大成科创主题混合（LOF）
场内简称	科创大成LOF
基金主代码	501079
交易代码	501079
基金运作方式	上市契约型开放式（LOF）
基金合同生效日	2019年7月18日
报告期末基金份额总额	350,609,666.54份
投资目标	本基金将灵活运用多种投资策略，通过充分挖掘科技创新相关上市公司的投资机会以及债券投资，力争为基金份额持有人创造长期稳健的投资回报。
投资策略	封闭运作期届满转型后基金的投资策略 (1) 大类资产配置策略：本基金通过定性分析与定量分析相结合的方法分析全球宏观经济、各主要经济体及行业的基本面和资本市场发展趋势，综合考量宏观经济发展前景，评估各类资产的预期收益与风险，合理确定本基金在股票、债券、现金等各类别资产上的投资比例，并随着各类资产风险收益特征的相对变化，适时做出动态调整。 (2) 股票投资策略：本基金的股票策略采取“自上而下”与“自下而上”相结合的积极管理策略。(3) 债券投资策略；(4) 资产支持证券投资策略；(5) 股指期货投资策略；(6) 国债期货投资策略；(7) 固定收益投资策略；(8) 存托凭证投资策略。
业绩比较基准	中国战略新兴产业成份指数收益率×60%+中债综合全价指数收益率×40%

风险收益特征	本基金是混合型基金，预期收益和预期风险高于货币市场基金和债券型基金，低于股票型基金。	
基金管理人	大成基金管理有限公司	
基金托管人	中国建设银行股份有限公司	
下属分级基金的基金简称	大成科创主题混合(LOF)A	大成科创主题混合(LOF)C
下属分级基金的场内简称	科创大成 LOF	-
下属分级基金的交易代码	501079	016198
报告期末下属分级基金的份额总额	338,684,681.40 份	11,924,985.14 份

§3 主要财务指标和基金净值表现

3.1 主要财务指标

单位：人民币元

主要财务指标	报告期（2024年7月1日-2024年9月30日）	
	大成科创主题混合(LOF)A	大成科创主题混合(LOF)C
1. 本期已实现收益	-53,006,477.70	-6,530,873.02
2. 本期利润	7,907,662.59	-13,427,710.00
3. 加权平均基金份额本期利润	0.0232	-0.2469
4. 期末基金资产净值	723,236,841.80	25,143,897.99
5. 期末基金份额净值	2.1354	2.1085

注：1、本期已实现收益指基金本期利息收入、投资收益、其他收入（不含公允价值变动收益）扣除相关费用和信用减值损失后的余额，本期利润为本期已实现收益加上本期公允价值变动收益。

2、所述基金业绩指标不包括持有人认购或交易基金的各项费用，计入费用后实际收益水平要低于所列数字。

3.2 基金净值表现

3.2.1 基金份额净值增长率及其与同期业绩比较基准收益率的比较

大成科创主题混合(LOF)A

阶段	净值增长率①	净值增长率 标准差②	业绩比较基 准收益率③	业绩比较基 准收益率标 准差④	①-③	②-④
过去三个月	1.21%	1.54%	13.18%	1.31%	-11.97%	0.23%
过去六个月	3.12%	1.36%	9.35%	1.06%	-6.23%	0.30%
过去一年	-4.28%	1.38%	2.32%	0.98%	-6.60%	0.40%

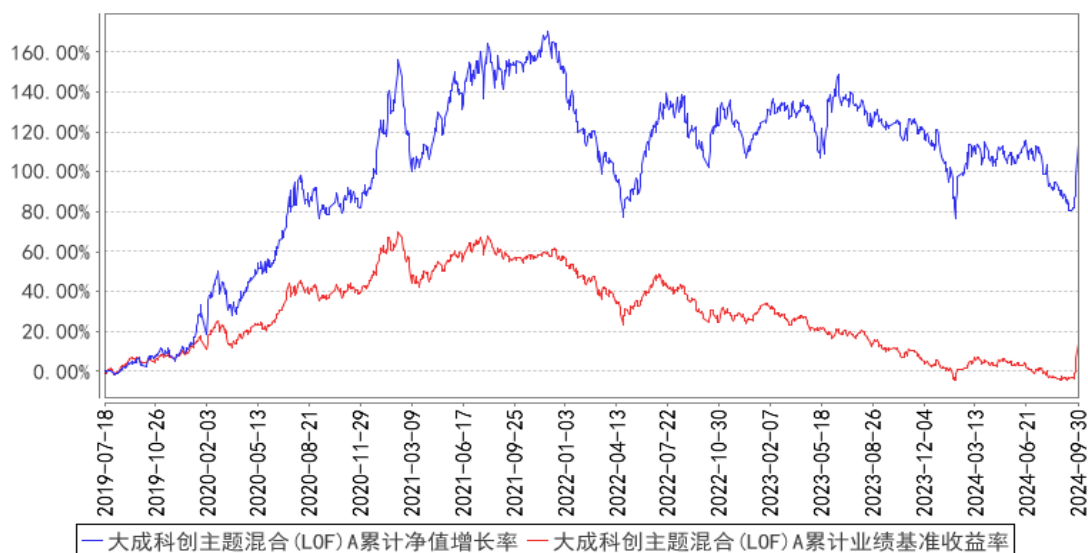
过去三年	-16.39%	1.34%	-27.44%	0.90%	11.05%	0.44%
过去五年	107.12%	1.52%	9.33%	0.96%	97.79%	0.56%
自基金合同生效起至今	113.54%	1.49%	13.99%	0.95%	99.55%	0.54%

大成科创主题混合(LOF)C

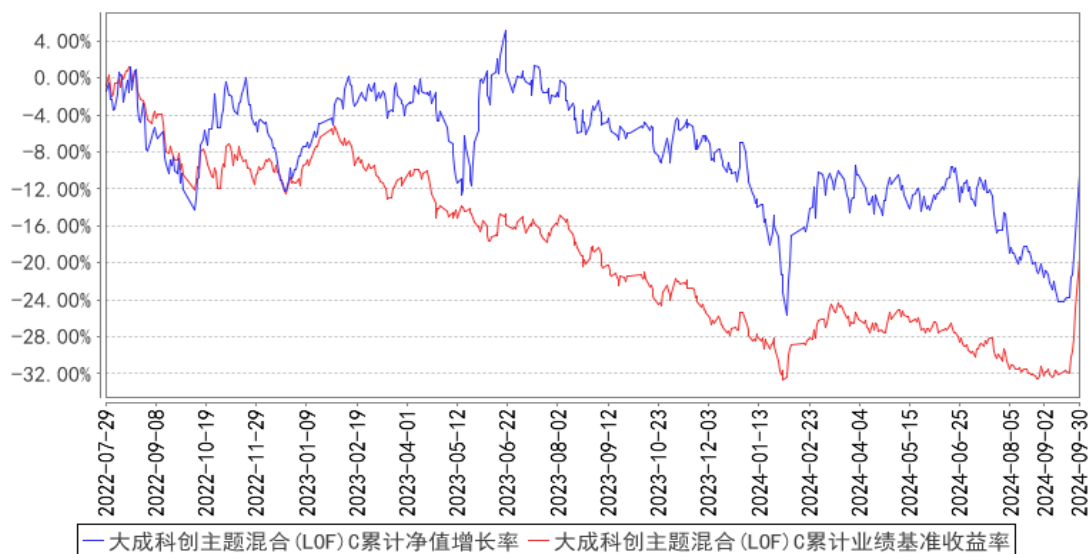
阶段	净值增长率①	净值增长率 标准差②	业绩比较基 准收益率③	业绩比较基 准收益率标 准差④	①—③	②—④
过去三个月	1.05%	1.54%	13.18%	1.31%	-12.13%	0.23%
过去六个月	2.81%	1.36%	9.35%	1.06%	-6.54%	0.30%
过去一年	-4.86%	1.38%	2.32%	0.98%	-7.18%	0.40%
自基金合同生效起至今	-10.48%	1.34%	-19.59%	0.87%	9.11%	0.47%

3.2.2 自基金合同生效以来基金累计净值增长率变动及其与同期业绩比较基准收益率变动的比较

大成科创主题混合(LOF)A累计净值增长率与同期业绩比较基准收益率的历史走势对比图



大成科创主题混合(LOF)C累计净值增长率与同期业绩比较基准收益率的历史走势图



注：1、本基金合同规定，基金管理人应当自基金合同生效之日起六个月内使基金的投资组合比例符合基金合同的约定。建仓期结束时，本基金的投资组合比例符合基金合同的约定。

2、自2022年7月18日起，大成科创主题3年封闭运作灵活配置混合型证券投资基金正式转型为大成科创主题混合型证券投资基金（LOF），基金名称相应变更为“大成科创主题混合型证券投资基金（LOF）”。

3、本基金自2022年7月18日起增设C类基金份额类别，C类的净值增长率和业绩比较基准收益率自2022年7月29日C类有份额起开始计算。

§4 管理人报告

4.1 基金经理（或基金经理小组）简介

姓名	职务	任本基金的基金经理期限		证券从业年限	说明
		任职日期	离任日期		
王帅	本基金基金经理	2023年6月1日	—	7年	上海交通大学硕士。2017年3月至2019年9月任广发证券股份有限公司发展研究中心研究员。2019年9月加入大成基金管理有限公司，曾任大成中小盘混合型证券投资基金（LOF）、大成盛世精选灵活配置混合型证券投资基金、大成行业先锋混合型证券投资基金、大成科技消费股票型证券投资基金基金经理助理，现任股票投资部基金经理。2021年12月1日至2023年7月25日任大成蓝筹稳健证券投资基金基金经理。2022年11月27日起任大成互联网思维混合型

					证券投资基金基金经理。2023年6月1日起任大成科创主题混合型证券投资基金（LOF）基金经理。2023年9月27日起任大成国家安全主题灵活配置混合型证券投资基金基金经理。2024年8月28日起任大成领先动力混合型证券投资基金基金经理。具有基金从业资格。国籍：中国
--	--	--	--	--	---

注：1、任职日期、离任日期为本基金管理人作出决定之日。

2、证券从业年限的计算标准遵从中国证监会《证券基金经营机构董事、监事、高级管理人员及从业人员监督管理办法》的相关规定。

4.1.1 期末兼任私募资产管理计划投资经理的基金经理同时管理的产品情况

无。

4.2 管理人对报告期内本基金运作合规守信情况的说明

报告期内，本基金管理人严格遵守《证券法》、《证券投资基金法》等有关法律法规及基金合同、基金招募说明书等有关基金法律文件的规定，以取信于市场、取信于社会投资公众为宗旨，本着诚实信用、勤勉尽责的原则管理和运用基金资产，在规范基金运作和严格控制投资风险的前提下，为基金份额持有人谋求最大利益，无损害基金份额持有人利益的行为。

4.3 公平交易专项说明

4.3.1 公平交易制度的执行情况

报告期内，公司严格执行了公平交易的原则和制度。公司运用统计分析方法和工具，对旗下所有投资组合连续4个季度的日内、3日内、5日内及10日内股票及债券交易同向交易价差进行分析，针对同一基金经理管理的多个投资组合及公私募兼任基金经理管理的多个投资组合的投资交易行为加强了公平交易监测与分析，包括对不同时间窗下（同日、3日、5日、10日）反向交易和同向交易价差监控的分析。分析结果表明：债券交易同向交易频率较低；部分股票同向交易溢价率较大主要来源于投资策略差异、市场因素（如个股当日价格振幅较高）及组合经理交易时机选择，同时结合交易价差专项统计分析，未发现违反公平交易原则的异常情况。

4.3.2 异常交易行为的专项说明

报告期内，公司旗下所有投资组合未发现存在异常交易行为。公司旗下所有投资组合参与的交易所公开竞价交易中，同日反向交易成交较少的单边交易量超过该证券当日成交量的5%的交易共1次，为指数量化投资组合因投资策略需要和其他组合发生的反向交易，有关基金经理按规

定履行了审批程序。投资组合间相邻交易日反向交易的市场成交比例、成交均价等交易结果数据表明该类交易不对市场产生重大影响，无异常。

4.4 报告期内基金的投资策略和运作分析

2024年3季度市场波动比较大，先经历了指数的持续下行和成交量的萎缩，又在季末展开了快速上升的行情。

季度内，基金经理维持对显示产业链的看好，对供给格局理想的大尺寸面板持续维持了仓位，也继续看好AI为科技产业带来的积极变化，基金经理观察到包括自动驾驶和国产算力等细分领域在产业层面的积极变化，因而都不同程度提高了对应的仓位。

市场在季度末有了很明显的变化，这推动基金经理将会改变思维，未来更多的仓位将会向国产算力、半导体、AI应用等方面进行倾斜。

4.5 报告期内基金的业绩表现

截至本报告期末大成科创主题混合（LOF）A的基金份额净值为2.1354元，本报告期基金份额净值增长率为1.21%，同期业绩比较基准收益率为13.18%；截至本报告期末大成科创主题混合（LOF）C的基金份额净值为2.1085元，本报告期基金份额净值增长率为1.05%，同期业绩比较基准收益率为13.18%。

4.6 报告期内基金持有人数或基金资产净值预警说明

无。

§5 投资组合报告

5.1 报告期末基金资产组合情况

序号	项目	金额（元）	占基金总资产的比例（%）
1	权益投资	628,889,998.93	83.82
	其中：股票	628,889,998.93	83.82
2	基金投资	-	-
3	固定收益投资	-	-
	其中：债券	-	-
	资产支持证券	-	-
4	贵金属投资	-	-
5	金融衍生品投资	-	-
6	买入返售金融资产	-	-
	其中：买断式回购的买入返售金融资产	-	-

7	银行存款和结算备付金合计	120,451,611.81	16.05
8	其他资产	960,847.91	0.13
9	合计	750,302,458.65	100.00

5.2 报告期末按行业分类的股票投资组合

5.2.1 报告期末按行业分类的境内股票投资组合

代码	行业类别	公允价值（元）	占基金资产净值比例（%）
A	农、林、牧、渔业	-	-
B	采矿业	-	-
C	制造业	370,881,262.32	49.56
D	电力、热力、燃气及水生产和供应业	-	-
E	建筑业	-	-
F	批发和零售业	-	-
G	交通运输、仓储和邮政业	-	-
H	住宿和餐饮业	-	-
I	信息传输、软件和信息技术服务业	238,604,493.25	31.88
J	金融业	19,280,360.00	2.58
K	房地产业	-	-
L	租赁和商务服务业	-	-
M	科学研究和技术服务业	104,948.52	0.01
N	水利、环境和公共设施管理业	18,934.84	0.00
O	居民服务、修理和其他服务业	-	-
P	教育	-	-
Q	卫生和社会工作	-	-
R	文化、体育和娱乐业	-	-
S	综合	-	-
	合计	628,889,998.93	84.03

5.2.2 报告期末按行业分类的港股通投资股票投资组合

无。

5.3 期末按公允价值占基金资产净值比例大小排序的股票投资明细

5.3.1 报告期末按公允价值占基金资产净值比例大小排序的前十名股票投资明细

序号	股票代码	股票名称	数量（股）	公允价值（元）	占基金资产净值比例（%）
1	000100	TCL 科技	16,755,874	76,741,902.92	10.25
2	000725	京东方 A	16,733,871	74,800,403.37	9.99
3	600050	中国联通	13,565,950	72,577,832.50	9.70
4	601728	中国电信	10,450,600	70,123,526.00	9.37

5	600941	中国移动	621,215	68,147,285.50	9.11
6	688012	中微公司	376,315	61,715,660.00	8.25
7	000063	中兴通讯	1,507,300	46,952,395.00	6.27
8	600707	彩虹股份	5,268,456	39,408,050.88	5.27
9	688256	寒武纪	89,444	25,863,627.04	3.46
10	688378	奥来德	1,226,582	23,611,703.50	3.16

注：截至报告期末，本基金投资的一家公司发行的证券 TCL 科技（000100.SZ）因市值波动导致投资比例被动超标。

5.4 报告期末按债券品种分类的债券投资组合

无。

5.5 报告期末按公允价值占基金资产净值比例大小排序的前五名债券投资明细

无。

5.6 报告期末按公允价值占基金资产净值比例大小排序的前十名资产支持证券投资 明细

无。

5.7 报告期末按公允价值占基金资产净值比例大小排序的前五名贵金属投资明细

无。

5.8 报告期末按公允价值占基金资产净值比例大小排序的前五名权证投资明细

无。

5.9 报告期末本基金投资的股指期货交易情况说明

5.9.1 报告期末本基金投资的股指期货持仓和损益明细

无。

5.9.2 本基金投资股指期货的投资政策

无。

5.10 报告期末本基金投资的国债期货交易情况说明

5.10.1 本期国债期货投资政策

无。

5.10.2 报告期末本基金投资的国债期货持仓和损益明细

无。

5.10.3 本期国债期货投资评价

无。

5.11 投资组合报告附注

5.11.1 本基金投资的前十名证券的发行主体本期是否出现被监管部门立案调查，或在报告编制日前一年内受到公开谴责、处罚的情形

本基金投资的前十名证券的发行主体本期没有出现被监管部门立案调查，或在报告编制日前一年内受到公开谴责、处罚的情形。

5.11.2 基金投资的前十名股票是否超出基金合同规定的备选股票库

本基金投资的前十名股票未超出基金合同规定的备选股票库。

5.11.3 其他资产构成

序号	名称	金额（元）
1	存出保证金	158,489.93
2	应收证券清算款	-
3	应收股利	-
4	应收利息	-
5	应收申购款	802,357.98
6	其他应收款	-
7	其他	-
8	合计	960,847.91

5.11.4 报告期末持有的处于转股期的可转换债券明细

无。

5.11.5 报告期末前十名股票中存在流通受限情况的说明

无。

5.11.6 投资组合报告附注的其他文字描述部分

由于四舍五入原因，分项之和与合计可能有尾差。

§6 开放式基金份额变动

单位：份

项目	大成科创主题混合(LOF)A	大成科创主题混合(LOF)C
----	----------------	----------------

报告期期初基金份额总额	344,344,490.59	63,661,452.46
报告期期间基金总申购份额	4,404,034.50	2,158,382.06
减：报告期期间基金总赎回份额	10,063,843.69	53,894,849.38
报告期期间基金拆分变动份额（份额减少以“-”填列）	-	-
报告期期末基金份额总额	338,684,681.40	11,924,985.14

§7 基金管理人运用固有资金投资本基金情况

7.1 基金管理人持有本基金份额变动情况

单位：份

项目	大成科创主题混合(LOF)A	大成科创主题混合(LOF)C
报告期期初管理人持有的本基金份额	-	4,345.56
报告期期间买入/申购总份额	-	-
报告期期间卖出/赎回总份额	-	-
报告期期末管理人持有的本基金份额	-	4,345.56
报告期期末持有的本基金份额占基金总份额比例（%）	-	0.00

7.2 基金管理人运用固有资金投资本基金交易明细

无。

§8 影响投资者决策的其他重要信息

8.1 报告期内单一投资者持有基金份额比例达到或超过 20%的情况

无。

8.2 影响投资者决策的其他重要信息

无。

§9 备查文件目录

9.1 备查文件目录

- 1、中国证监会批准设立大成科创主题 3 年封闭运作灵活配置混合型证券投资基金的文件；
- 2、《大成科创主题混合型证券投资基金（LOF）基金合同》；
- 3、《大成科创主题混合型证券投资基金（LOF）托管协议》；
- 4、《关于大成科创主题 3 年封闭运作灵活配置混合型证券投资基金封闭运作期届满、增加 C 类基金份额并相应修订基金合同及托管协议的公告》；

5、大成基金管理有限公司批准文件、营业执照、公司章程；

6、本报告期内在规定报刊上披露的各种公告原稿。

9.2 存放地点

备查文件存放在本基金管理人和托管人的住所。

9.3 查阅方式

投资者可在营业时间免费查阅，或登录本基金管理人网站 <http://www.dcfund.com.cn> 进行查阅。

大成基金管理有限公司

2024年10月25日