

# 建信优化配置混合型证券投资基金

## 2024 年第 1 季度报告

2024 年 3 月 31 日

基金管理人：建信基金管理有限责任公司

基金托管人：中国工商银行股份有限公司

报告送出日期：2024 年 4 月 19 日

## § 1 重要提示

基金管理人的董事会及董事保证本报告所载资料不存在虚假记载、误导性陈述或重大遗漏，并对其内容的真实性、准确性和完整性承担个别及连带责任。

基金托管人中国工商银行股份有限公司根据本基金合同规定，于 2024 年 4 月 17 日复核了本报告中的财务指标、净值表现和投资组合报告等内容，保证复核内容不存在虚假记载、误导性陈述或者重大遗漏。

基金管理人承诺以诚实信用、勤勉尽责的原则管理和运用基金资产，但不保证基金一定盈利。

基金的过往业绩并不代表其未来表现。投资有风险，投资者在作出投资决策前应仔细阅读本基金的招募说明书。

本报告中财务资料未经审计。

本报告期自 2024 年 1 月 1 日起至 3 月 31 日止。

## §2 基金产品概况

基金简称	建信优化配置混合	
基金主代码	530005	
基金运作方式	契约型开放式	
基金合同生效日	2007 年 3 月 1 日	
报告期末基金份额总额	1,119,814,515.86 份	
投资目标	通过合理的资产配置和积极的证券选择，在实现长期资本增值的同时兼顾当期收益。	
投资策略	基金管理人从宏观经济、行业及上市公司、债券、货币市场工具等进行定性与定量相结合的研究，运用自上而下和自下而上相结合的投资策略，在大类资产配置这一宏观层面与个股个券选择这一微观层面优化投资组合。	
业绩比较基准	本基金业绩比较基准：60%×富时中国 A600 指数+40%×中国债券总指数。	
风险收益特征	本基金属于混合型证券投资基金，一般情况下其风险和收益高于货币市场基金和债券型基金，低于股票型基金。	
基金管理人	建信基金管理有限责任公司	
基金托管人	中国工商银行股份有限公司	
下属分级基金的基金简称	建信优化配置混合 A	建信优化配置混合 C
下属分级基金的交易代码	530005	015436
报告期末下属分级基金的份额总额	1,108,386,496.14 份	11,428,019.72 份

## § 3 主要财务指标和基金净值表现

### 3.1 主要财务指标

单位：人民币元

主要财务指标	报告期（2024 年 1 月 1 日-2024 年 3 月 31 日）	
	建信优化配置混合 A	建信优化配置混合 C
1. 本期已实现收益	-115,394,546.68	-830,505.96
2. 本期利润	-47,860,684.20	-193,481.48
3. 加权平均基金份额本期利润	-0.0443	-0.0198
4. 期末基金资产净值	1,384,117,404.97	11,846,552.38
5. 期末基金份额净值	1.2488	1.0366

注：1、本期已实现收益指基金本期利息收入、投资收益、其他收入（不含公允价值变动收益）扣除相关费用和信用减值损失后的余额，本期利润为本期已实现收益加上本期公允价值变动收益。

2、所述基金业绩指标不包括持有人认购或交易基金的各项费用，计入费用后实际收益水平要低于所列数字。

### 3.2 基金净值表现

#### 3.2.1 基金份额净值增长率及其与同期业绩比较基准收益率的比较

建信优化配置混合 A

阶段	净值增长率①	净值增长率标准差②	业绩比较基准收益率③	业绩比较基准收益率标准差④	①-③	②-④
过去三个月	-2.58%	1.40%	2.66%	0.67%	-5.24%	0.73%
过去六个月	-6.76%	1.16%	-0.59%	0.57%	-6.17%	0.59%
过去一年	-19.59%	1.00%	-5.49%	0.53%	-14.10%	0.47%
过去三年	-19.67%	1.24%	-11.91%	0.63%	-7.76%	0.61%
过去五年	27.15%	1.24%	5.95%	0.69%	21.20%	0.55%
自基金合同生效起至今	148.48%	1.45%	75.50%	0.97%	72.98%	0.48%

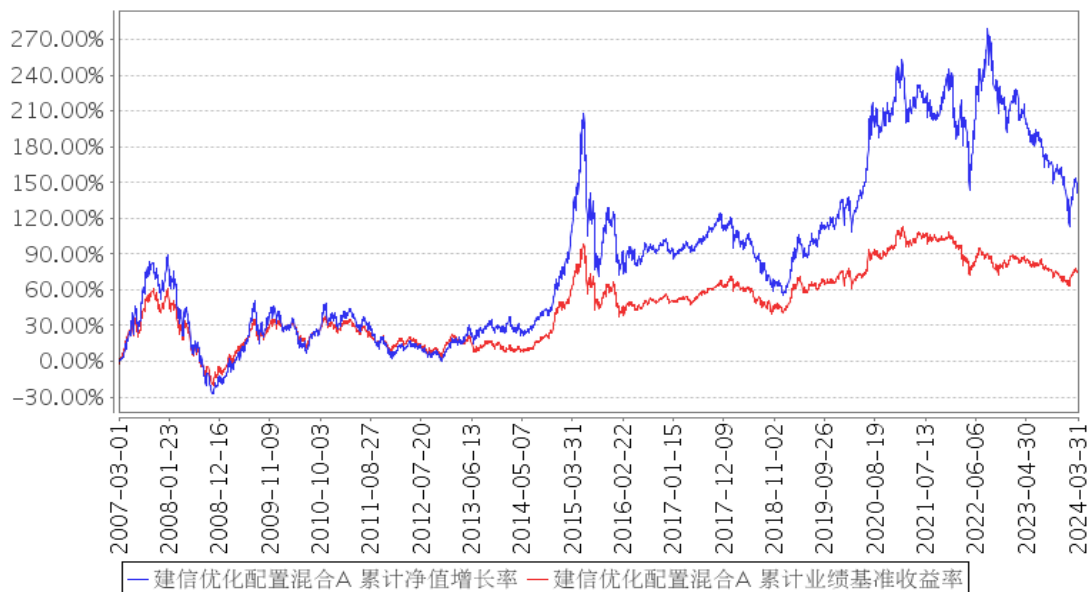
建信优化配置混合 C

阶段	净值增长率①	净值增长率标准差②	业绩比较基准收益率③	业绩比较基准收益率标准差④	①-③	②-④
过去三个月	-2.68%	1.40%	2.66%	0.67%	-5.34%	0.73%
过去六个月	-6.95%	1.16%	-0.59%	0.57%	-6.36%	0.59%

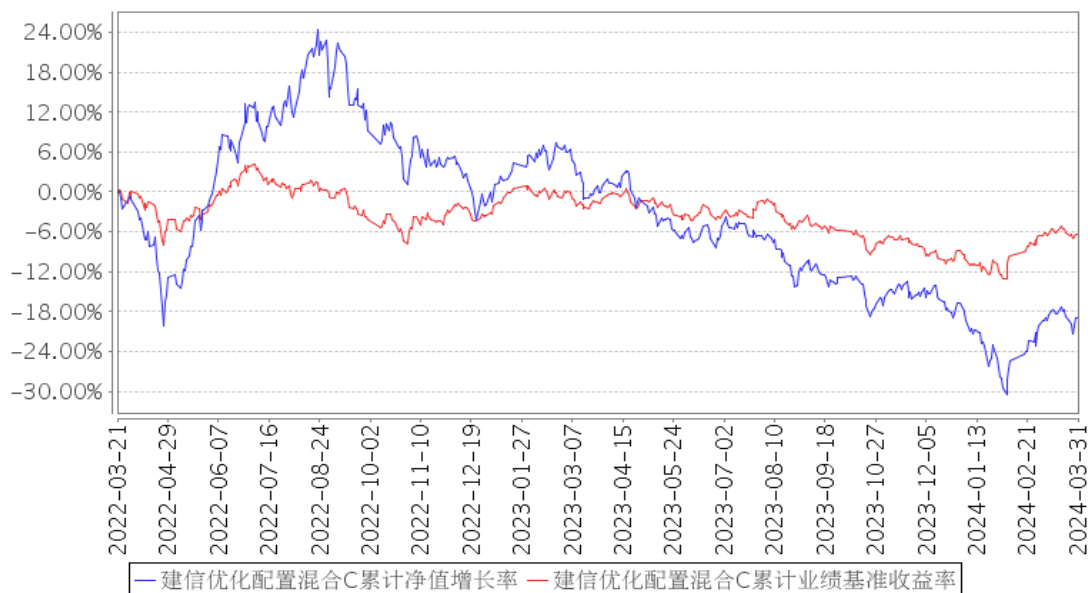
过去一年	-19.92%	1.00%	-5.49%	0.53%	-14.43%	0.47%
自基金合同生效起至今	-18.98%	1.25%	-6.37%	0.61%	-12.61%	0.64%

### 3.2.2 自基金合同生效以来基金累计净值增长率变动及其与同期业绩比较基准收益率变动的比较

建信优化配置混合A 累计净值增长率与同期业绩比较基准收益率的历史走势对比图



建信优化配置混合C 累计净值增长率与同期业绩比较基准收益率的历史走势对比图



注：本报告期，本基金投资组合比例符合基金合同要求。

### 3.3 其他指标

无。

## § 4 管理人报告

### 4.1 基金经理（或基金经理小组）简介

姓名	职务	任本基金的基金经理期限		证券从业年限	说明
		任职日期	离任日期		
周智硕	权益投资部高级基金经理，本基金的基金经理	2021年9月29日	-	14	周智硕先生，权益投资部高级基金经理，硕士。曾任南方基金管理有限公司研究部研究员、中国国际金融有限公司研究部高级经理、北京鸿道投资管理有限责任公司研究部权益资深研究员、权益基金经理、七曜投资管理合伙企业投资部权益投资经理、工银瑞信基金管理有限公司养老金投资中心投资经理。2020年6月加入建信基金权益投资部任基金经理。2020年9月18日起任建信中小盘先锋股票型证券投资基金、建信潜力新蓝筹股票型证券投资基金的基金经理；2021年9月29日起任建信优化配置混合型证券投资基金的基金经理；2022年10月14日起任建信智远先锋混合型证券投资基金的基金经理。

#### 4.1.1 期末兼任私募资产管理计划投资经理的基金经理同时管理的产品情况

无。

#### 4.2 管理人对报告期内本基金运作合规守信情况的说明

在本报告期内，基金管理人不存在损害基金份额持有人利益的行为。基金管理人勤勉尽责地为基金份额持有人谋求利益，严格遵守了《证券法》、《证券投资基金法》、其他有关法律法规的规定和《建信优化配置混合型证券投资基金基金合同》的规定。

#### 4.3 公平交易专项说明

##### 4.3.1 公平交易制度的执行情况

为了公平对待投资人，保护投资人利益，避免出现不正当关联交易、利益输送等违法违规行为，公司根据《证券投资基金法》、《证券投资基金管理公司内部控制指导意见》、《证券投资基金公司公平交易制度指导意见》等法律法规和公司内部制度，制定和修订了《公平交易管理办法》、《异常交易管理办法》、《公司防范内幕交易管理办法》、《利益冲突管理办法》等风险管控制度。公司使用的交易系统中设置了公平交易模块，一旦出现不同基金同时买卖同一证券时，系统自动切换至公平交易模块进行操作，确保在投资管理活动中公平对待不同投资组合，严禁直

接或通过第三方的交易安排在不同投资组合之间进行利益输送。

#### 4.3.2 异常交易行为的专项说明

本报告期内未出现所有投资组合参与的交易所公开竞价同日反向交易成交较少的单边交易量超过该证券当日成交量的 5% 的情况。本报告期，未发现本基金存在异常交易行为。

#### 4.4 报告期内基金的投资策略和运作分析

报告期内，全球经济增长动能减弱。发达经济体消费增长降温，投资活动低迷，政府支出趋紧。但制造业逐步摆脱疲弱状态，服务业延续良好表现，全球贸易缓慢复苏。供给改善、需求下滑使得 A 股市场韧性十足。在经历了历史上跌幅第二大的一月之后，随着市场政策和经济政策的组合拳频出，市场大幅反弹，最终，上证指数上涨 2.23%，深证成指下跌 1.30%，创业板指下跌 3.87%，科创 50 下跌 10.48%，上证 50 上涨 3.82%。中证 500 下跌 2.64%，中证 1000 下跌 7.58%。分行业来看，按照中信分类，石油石化、家电和银行行业涨幅较大，涨幅分别为 12.05%，10.79% 和 10.78%。跌幅靠前的三个行业分别是综合、医药和电子，跌幅分别为 15.69%，11.84% 和 10.18%。

在 2023 年 4 季报中，我们提到了“更有耐心的左侧布局和降低组合的贝塔，来控制持有人的损失”，提到了“由于小盘行情导致小盘估值偏高，和经济相关的 500 亿上市公司合成的 PB 中位数已经接近历史底部”，提到了“对于 2024 年一些上市公司的盈利水平，目前表示乐观”。现在来看，控制回撤方面表现的并不是很好，1 季度既是负收益，又跑输了上证指数。后面我们会在这方面继续寻找改进的空间。估值方面，市场得以验证，从指数来看，上证 50 表现优于中证 500 优于中证 1000。盈利方面，2024 年 1 季度，会有一些公司盈利出现好转，他们既有过去反复提到的，由于供给侧改革，使得“他们在疫情 3 年和疫情复苏后的第一年表现出的卓尔不群的盈利能力；有的是由于行业几近出清，摆脱了负重前行，即将迎来曙光”的，也有“经济转型、全球产业链变迁带来的行业机会”的，还有一些个股是摆脱行业，自身盈利显著好转的。我们依然相信，随着 2024 年，很多公司 ROE 水平的企稳回升，相信他们会有不错的表现。因此，本基金继续自下而上，寻找竞争力突出、风险收益比较高的公司这条主线进行投资，重点投资了机械、电子、煤炭、电力设备及新能源、房地产、汽车等行业的企业。

希冀通过此类投资，提高投资回报。

#### 4.5 报告期内基金的业绩表现

本报告期本基金 A 净值增长率-2.58%，波动率 1.40%，业绩比较基准收益率 2.66%，波动率 0.67%。本报告期本基金 C 净值增长率-2.68%，波动率 1.40%，业绩比较基准收益率 2.66%，波动率 0.67%。

#### 4.6 报告期内基金持有人数或基金资产净值预警说明

无。

### §5 投资组合报告

#### 5.1 报告期末基金资产组合情况

序号	项目	金额（元）	占基金总资产的比例（%）
1	权益投资	1,198,883,050.24	84.86
	其中：股票	1,198,883,050.24	84.86
2	基金投资	-	-
3	固定收益投资	-	-
	其中：债券	-	-
	资产支持证券	-	-
4	贵金属投资	-	-
5	金融衍生品投资	-	-
6	买入返售金融资产	-	-
	其中：买断式回购的买入返售金融资产	-	-
7	银行存款和结算备付金合计	207,554,682.85	14.69
8	其他资产	6,303,176.26	0.45
9	合计	1,412,740,909.35	100.00

#### 5.2 报告期末按行业分类的股票投资组合

##### 5.2.1 报告期末按行业分类的境内股票投资组合

代码	行业类别	公允价值（元）	占基金资产净值比例（%）
A	农、林、牧、渔业	13,878,550.00	0.99
B	采矿业	151,065,267.58	10.82
C	制造业	717,158,692.68	51.37
D	电力、热力、燃气及水生产和供应业	-	-
E	建筑业	85,088,556.09	6.10
F	批发和零售业	-	-
G	交通运输、仓储和邮政业	-	-
H	住宿和餐饮业	-	-
I	信息传输、软件和信息技术服务业	70,448,214.72	5.05
J	金融业	96,799,971.78	6.93
K	房地产业	-	-
L	租赁和商务服务业	-	-
M	科学研究和技术服务业	54,244,713.21	3.89
N	水利、环境和公共设施管理业	8,800,684.18	0.63

0	居民服务、修理和其他服务业	-	-
P	教育	-	-
Q	卫生和社会工作	-	-
R	文化、体育和娱乐业	1,398,400.00	0.10
S	综合	-	-
	合计	1,198,883,050.24	85.88

### 5.2.2 报告期末按行业分类的港股通投资股票投资组合

无。

### 5.3 期末按公允价值占基金资产净值比例大小排序的股票投资明细

#### 5.3.1 报告期末按公允价值占基金资产净值比例大小排序的前十名股票投资明细

序号	股票代码	股票名称	数量（股）	公允价值（元）	占基金资产净值比例（%）
1	600133	东湖高新	7,084,809	85,088,556.09	6.10
2	600188	兖矿能源	3,518,342	83,701,356.18	6.00
3	601901	方正证券	7,075,001	57,873,508.18	4.15
4	688349	三一重能	1,924,604	53,080,578.32	3.80
5	688169	石头科技	150,277	51,480,391.89	3.69
6	600845	宝信软件	1,250,200	47,445,090.00	3.40
7	603773	沃格光电	1,502,900	43,659,245.00	3.13
8	002371	北方华创	122,400	37,405,440.00	2.68
9	300750	宁德时代	194,100	36,910,056.00	2.64
10	300433	蓝思科技	2,691,600	36,713,424.00	2.63

### 5.4 报告期末按债券品种分类的债券投资组合

无。

### 5.5 报告期末按公允价值占基金资产净值比例大小排序的前五名债券投资明细

无。

### 5.6 报告期末按公允价值占基金资产净值比例大小排序的前十名资产支持证券投资 明细

无。

### 5.7 报告期末按公允价值占基金资产净值比例大小排序的前五名贵金属投资明细

无。

### 5.8 报告期末按公允价值占基金资产净值比例大小排序的前五名权证投资明细

无。



## 5.9 报告期末本基金投资的股指期货交易情况说明

### 5.9.1 报告期末本基金投资的股指期货持仓和损益明细

无。

### 5.9.2 本基金投资股指期货的投资政策

无。

## 5.10 报告期末本基金投资的国债期货交易情况说明

### 5.10.1 本期国债期货投资政策

无。

### 5.10.2 报告期末本基金投资的国债期货持仓和损益明细

无。

### 5.10.3 本期国债期货投资评价

无。

## 5.11 投资组合报告附注

### 5.11.1 本基金投资的前十名证券的发行主体本期是否出现被监管部门立案调查，或在报告编制日前一年内受到公开谴责、处罚的情形

本基金该报告期内投资前十名证券的发行主体未披露被监管部门立案调查和在报告编制日前一年内受到公开谴责、处罚。

### 5.11.2 基金投资的前十名股票是否超出基金合同规定的备选股票库

基金投资的前十名股票未超出基金合同规定的投资范围。

### 5.11.3 其他资产构成

序号	名称	金额（元）
1	存出保证金	334,197.19
2	应收证券清算款	5,809,354.26
3	应收股利	-
4	应收利息	-
5	应收申购款	159,624.81
6	其他应收款	-
7	其他	-
8	合计	6,303,176.26

**5.11.4 报告期末持有的处于转股期的可转换债券明细**

无。

**5.11.5 报告期末前十名股票中存在流通受限情况的说明**

无。

**5.11.6 投资组合报告附注的其他文字描述部分**

由于四舍五入原因，分项之和与合计可能有尾差。

**§6 开放式基金份额变动**

单位：份

项目	建信优化配置混合 A	建信优化配置混合 C
报告期期初基金份额总额	1,241,276,741.23	9,047,169.70
报告期期间基金总申购份额	84,465,766.90	3,146,873.49
减：报告期期间基金总赎回份额	217,356,011.99	766,023.47
报告期期间基金拆分变动份额（份额减少以“-”填列）	-	-
报告期期末基金份额总额	1,108,386,496.14	11,428,019.72

注：如有相应情况，申购含红利再投、转换入份额及金额，赎回含转换出份额及金额。

**§7 基金管理人运用固有资金投资本基金情况****7.1 基金管理人持有本基金份额变动情况**

单位：份

报告期期初管理人持有的本基金份额	1,674,285.54
报告期期间买入/申购总份额	-
报告期期间卖出/赎回总份额	-
报告期期末管理人持有的本基金份额	1,674,285.54
报告期期末持有的本基金份额占基金总份额比例（%）	0.15

**7.2 基金管理人运用固有资金投资本基金交易明细**

无。

**§8 影响投资者决策的其他重要信息**

### 8.1 报告期内单一投资者持有基金份额比例达到或超过 20%的情况

无。

### 8.2 影响投资者决策的其他重要信息

无。

## §9 备查文件目录

### 9.1 备查文件目录

- 1、中国证监会批准建信优化配置混合型证券投资基金设立的文件；
- 2、《建信优化配置混合型证券投资基金基金合同》；
- 3、《建信优化配置混合型证券投资基金招募说明书》；
- 4、《建信优化配置混合型证券投资基金托管协议》；
- 5、基金管理人业务资格批件和营业执照；
- 6、基金托管人业务资格批件和营业执照；
- 7、报告期内基金管理人在指定报刊上披露的各项公告。

### 9.2 存放地点

基金管理人或基金托管人处。

### 9.3 查阅方式

投资者可在营业时间免费查阅。也可在支付工本费后，在合理时间内取得上述文件的复印件。

建信基金管理有限责任公司

2024 年 4 月 19 日