

融通领先成长混合型证券投资基金(LOF)

2026 年第 1 季度报告

2026 年 3 月 31 日

基金管理人：融通基金管理有限公司

基金托管人：中国建设银行股份有限公司

报告送出日期：2026 年 4 月 15 日

§ 1 重要提示

基金管理人的董事会及董事保证本报告中所载资料不存在虚假记载、误导性陈述或重大遗漏，并对其内容的真实性、准确性和完整性承担个别及连带责任。

基金托管人中国建设银行股份有限公司根据本基金合同规定，于 2026 年 4 月 14 日复核了本报告中的财务指标、净值表现和投资组合报告等内容，保证复核内容不存在虚假记载、误导性陈述或者重大遗漏。

基金管理人承诺以诚实信用、勤勉尽责的原则管理和运用基金资产，但不保证基金一定盈利。

基金的过往业绩并不代表其未来表现。投资有风险，投资者在作出投资决策前应仔细阅读本基金的招募说明书。

本报告中财务资料未经审计。

本报告期自 2026 年 1 月 1 日起至 3 月 31 日止。

§ 2 基金产品概况

基金简称	融通领先成长混合 (LOF)
基金主代码	161610
基金运作方式	上市契约型开放式 (LOF)
基金合同生效日	2007 年 4 月 30 日
报告期末基金份额总额	818,914,624.57 份
投资目标	本基金主要投资于符合中国经济发展方向，依靠技术自主创新、领先的经营模式或优势的品牌、渠道等因素获得业绩持续高速增长，从而推动中国经济结构提升的上市公司，分享中国经济发展过程中结构性的高速增长；通过积极主动的分散化投资策略，在严格控制风险的前提下实现基金资产的持续增长，为基金持有人获取长期稳定的投资回报。
投资策略	本基金认为股价上升的主要推动力来自于企业盈利的不断增长。在中国经济长期高速增长的大背景下，许多企业在一定时期表现出较高的成长性，但只有符合产业结构发展趋势，同时在技术创新、经营模式、品牌、渠道、成本等方面具有领先优势的企业，才能保持业绩持续高速增长，而这些企业正是本基金重点投资的目标和获得长期超额回报的基础。
业绩比较基准	沪深 300 指数收益率×80%+中债综合全价 (总值) 指数收益率×20%。
风险收益特征	本基金为混合型基金，其预期收益及预期风险水平高于债券型基金与货币市场基金，低于股票型基金，属于中等预期收益和预期风险水平的投资品种。
基金管理人	融通基金管理有限公司
基金托管人	中国建设银行股份有限公司

下属分级基金的基金简称	融通领先成长混合 (LOF) A/B	融通领先成长混合 (LOF) C
下属分级基金的场内简称	融通领先成长 (LOF)	-
下属分级基金的交易代码	161610	009241
下属分级基金的前端交易代码	161610	-
下属分级基金的后端交易代码	161660	-
报告期末下属分级基金的份额总额	817,890,316.96 份	1,024,307.61 份

§ 3 主要财务指标和基金净值表现

3.1 主要财务指标

单位：人民币元

主要财务指标	报告期 (2026 年 1 月 1 日-2026 年 3 月 31 日)	
	融通领先成长混合 (LOF) A/B	融通领先成长混合 (LOF) C
1. 本期已实现收益	230,938,824.22	1,453,468.50
2. 本期利润	27,711,529.51	733,963.11
3. 加权平均基金份额本期利润	0.0332	0.1483
4. 期末基金资产净值	1,423,049,783.62	1,733,771.01
5. 期末基金份额净值	1.740	1.693

注：1、本期已实现收益指基金本期利息收入、投资收益、其他收入（不含公允价值变动收益）扣除相关费用和信用减值损失后的余额，本期利润为本期已实现收益加上本期公允价值变动收益。

2、本报告所列示的基金业绩指标不包括持有人认购或交易基金的各项费用，计入费用后实际收益水平要低于所列数字。

3.2 基金净值表现

3.2.1 基金份额净值增长率及其与同期业绩比较基准收益率的比较

融通领先成长混合 (LOF) A/B

阶段	净值增长率①	净值增长率标准差②	业绩比较基准收益率③	业绩比较基准收益率标准差④	①-③	②-④
过去三个月	1.52%	1.59%	-3.02%	0.78%	4.54%	0.81%
过去六个月	5.78%	1.60%	-3.15%	0.76%	8.93%	0.84%
过去一年	37.66%	1.43%	11.62%	0.77%	26.04%	0.66%
过去三年	16.39%	1.26%	9.73%	0.86%	6.66%	0.40%
过去五年	-10.22%	1.20%	-7.02%	0.88%	-3.20%	0.32%
自基金合同	125.92%	1.63%	46.06%	1.26%	79.86%	0.37%

生效起至今						
-------	--	--	--	--	--	--

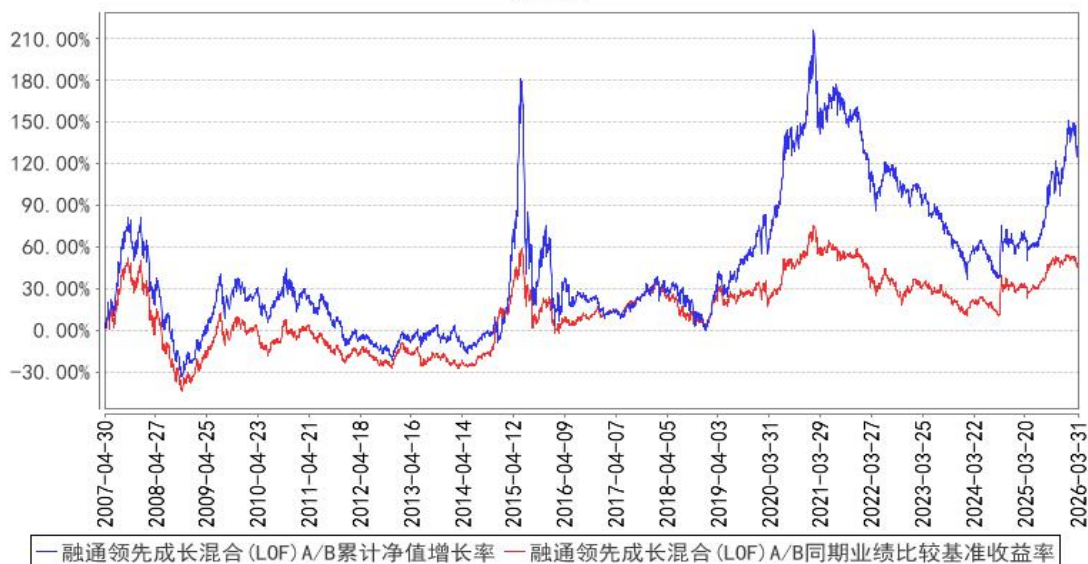
融通领先成长混合 (LOF) C

阶段	净值增长率①	净值增长率标准差②	业绩比较基准收益率③	业绩比较基准收益率标准差④	①-③	②-④
过去三个月	1.56%	1.59%	-3.02%	0.78%	4.58%	0.81%
过去六个月	5.68%	1.60%	-3.15%	0.76%	8.83%	0.84%
过去一年	37.20%	1.44%	11.62%	0.77%	25.58%	0.67%
过去三年	14.86%	1.26%	9.73%	0.86%	5.13%	0.40%
过去五年	-12.28%	1.20%	-7.02%	0.88%	-5.26%	0.32%
自基金合同生效起至今	32.17%	1.29%	19.85%	0.91%	12.32%	0.38%

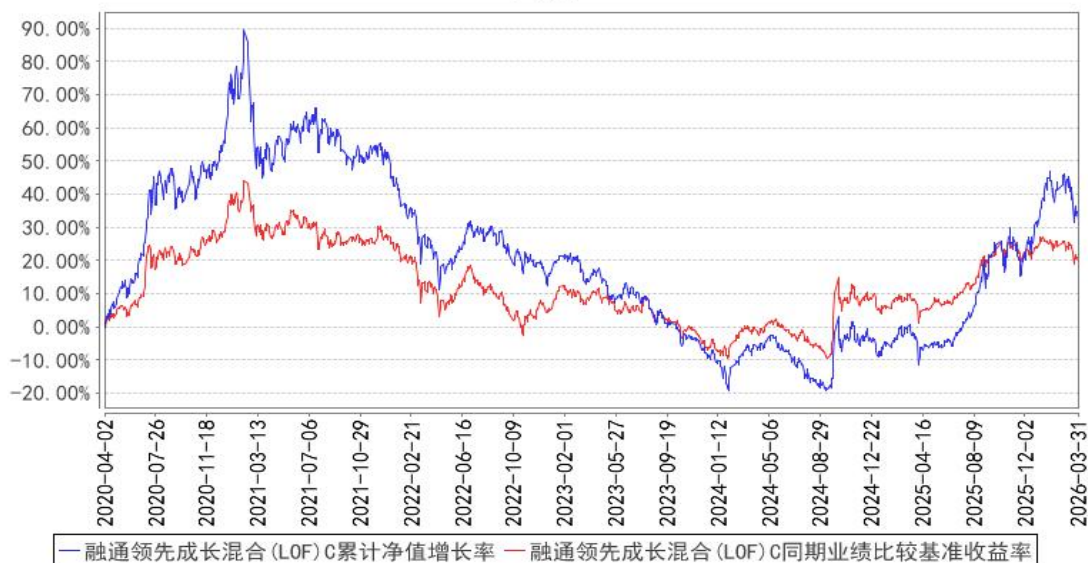
注：本基金于 2020 年 4 月 1 日增加 C 类份额，该类份额首次确认日为 2020 年 4 月 2 日。

3.2.2 自基金合同生效以来基金累计净值增长率变动及其与同期业绩比较基准收益率变动的比较

融通领先成长混合 (LOF) A/B 累计净值增长率与同期业绩比较基准收益率的历史走势对比图



融通领先成长混合 (LOF) C 累计净值增长率与同期业绩比较基准收益率的历史走势图



注：1、本基金业绩比较基准项目分段计算，其中 2015 年 9 月 30 日之前（含此日）采用“沪深 300 指数收益率×80%+中信标普全债指数收益率×20%。”，2015 年 10 月 1 日起使用新基准即“沪深 300 指数收益率×80%+中债综合全价（总值）指数收益率×20%”。

2、本基金于 2020 年 4 月 1 日增加 C 类份额，该类份额首次确认日为 2020 年 4 月 2 日，故该类份额的统计期间为 2020 年 4 月 2 日至本报告期末。

3.3 其他指标

无。

§ 4 管理人报告

4.1 基金经理（或基金经理小组）简介

姓名	职务	任本基金的基金经理期限		证券从业年限	说明
		任职日期	离任日期		
何龙	本基金的基金经理、权益研究部副总经理	2018 年 8 月 23 日	-	14 年	何龙先生，武汉大学金融学硕士，14 年证券、基金行业从业经历，具有基金从业资格。2012 年 7 月加入融通基金管理有限公司，历任金融行业研究员、策略研究员、融通新蓝筹证券投资基金基金经理、融通研究优选混合型证券投资基金基金经理、融通新区新经济灵活配置混合型证券投资基金基金经理、融通核心趋势混合型证券投资基金基金经理、融通稳健添盈灵活配置混合型证券投资基金基金经理、融通通益混合型证券投资基金基金经理、融通价值趋势混合型证券投资基金基金经理，现任权益研究部副总经理、融通

					领先成长混合型证券投资基金 (LOF) 基金经理、融通红利机会主题精选灵活配置混合型证券投资基金基金经理、融通新蓝筹证券投资基金基金经理、融通稳信增益 6 个月持有期混合型证券投资基金基金经理、融通跨界成长灵活配置混合型证券投资基金基金经理。
--	--	--	--	--	---

注：任免日期根据基金管理人对外披露的任免日期填写；证券从业年限以从事证券、基金业务相关工作的时间为计算标准。

4.1.1 期末兼任私募资产管理计划投资经理的基金经理同时管理的产品情况

无。

4.2 管理人对报告期内本基金运作遵规守信情况的说明

报告期内，本基金管理人严格遵守《证券投资基金法》等有关法律法规和本基金合同的规定，本着诚实信用、勤勉尽责的原则管理和运用基金资产，在严格控制风险的基础上，为基金持有人谋求最大利益，无损害基金持有人利益的行为，本基金投资组合符合有关法律法规的规定及基金合同的约定。

4.3 公平交易专项说明

4.3.1 公平交易制度的执行情况

本基金管理人一直坚持公平对待旗下所有投资组合的原则，并制定了相应的制度和流程，在授权、研究、决策、交易和业绩评估等各个环节保证公平交易制度的严格执行。报告期内，本基金管理人严格执行了公平交易的原则和制度。

4.3.2 异常交易行为的专项说明

本基金报告期内未发生异常交易。

4.4 报告期内基金的投资策略和运作分析

本基金坚持多元阿尔法、有限贝塔的核心投资框架，秉持均衡配置、严控回撤、稳健增值的运作理念，在复杂市场环境中聚焦基本面，努力为持有人创造可持续的超额收益。一季度市场正式进入年度主线切换与风格再平衡的关键阶段，存量资金博弈加剧，板块轮动明显加快，叠加海外地缘政治冲突持续、美伊局势扑朔迷离，市场风险偏好阶段性承压，整体预期偏向谨慎。面对内外不确定性交织的环境，基金组合坚持稳中求进，适度收敛前期部分行业的超配比例，降低单一赛道集中度，优化组合结构与风险收益比，耐心等待一季报业绩逐步落地，为后续把握经过基

本面筛选后的新主线做好充分准备。

行业配置方面，一季度组合保持相对均衡的布局思路，核心配置仍集中于有色金属、机械设备、通信、电子等具备产业支撑、景气度清晰的领域。上述行业深度受益于国内制造业转型升级、高端装备国产化推进以及数字经济基础设施建设提速，兼具业绩确定性与中长期成长空间，是组合获取稳健阿尔法的重要支撑。与此同时，结合市场估值分化与轮动节奏，基金逐步加大对估值处于低位、基本面边际改善、性价比凸显的消费领域的布局力度，依托社零、客流、终端销售等高频消费数据，动态优化消费内部结构，精选细分景气赛道与优质龙头，在成长与价值之间保持合理平衡，进一步平滑净值波动，提升组合韧性。

投资操作上，本基金坚持前瞻布局与业绩验证相结合，紧密跟踪上市公司经营动态，重点结合一季报业绩预期进行前瞻性布局，重视盈利兑现度与产业趋势的匹配性。对于预期充分、估值偏高的领域保持理性克制，对于景气向上、估值合理、业绩有望持续改善的方向积极挖掘。在市场主线尚未完全明朗的阶段，坚持以可控的波动换取确定的收益，不盲目追高、不极端押注，始终把控制回撤、优化客户持有体验放在重要位置。

综上所述，随着一季报陆续披露，市场将逐步从情绪博弈回归基本面驱动，结构性主线有望进一步清晰。本基金将继续坚守多元阿尔法、有限贝塔的底层思路，保持均衡配置策略，持续深耕有色、机械、通信、电子等优势领域，同时根据消费复苏节奏与数据变化动态优化持仓结构。未来将紧密跟踪宏观环境、产业政策与上市公司基本面变化，坚守价值投资与产业趋势投资理念，精选具备核心竞争力、业绩增长确定的优质个股，严控组合风险，把握结构性机会，力争为基金份额持有人实现长期稳健增值，持续提升持有体验。

4.5 报告期内基金的业绩表现

截至本报告期末融通领先成长混合 (LOF) A/B 基金份额净值为 1.740 元，本报告期基金份额净值增长率为 1.52%，同期业绩比较基准收益率为-3.02%；

截至本报告期末融通领先成长混合 (LOF) C 基金份额净值为 1.693 元，本报告期基金份额净值增长率为 1.56%，同期业绩比较基准收益率为-3.02%。

4.6 报告期内基金持有人数或基金资产净值预警说明

本报告期内，本基金不存在连续二十个工作日基金份额持有人数量不满二百人或者基金资产净值低于五千万的情形。

§ 5 投资组合报告

5.1 报告期末基金资产组合情况

序号	项目	金额（元）	占基金总资产的比例（%）
1	权益投资	1,303,384,150.94	91.21
	其中：股票	1,303,384,150.94	91.21
2	基金投资	-	-
3	固定收益投资	20,448,704.31	1.43
	其中：债券	20,448,704.31	1.43
	资产支持证券	-	-
4	贵金属投资	-	-
5	金融衍生品投资	-	-
6	买入返售金融资产	-	-
	其中：买断式回购的买入返售金融资产	-	-
7	银行存款和结算备付金合计	104,723,225.99	7.33
8	其他资产	495,875.85	0.03
9	合计	1,429,051,957.09	100.00

5.2 报告期末按行业分类的股票投资组合

5.2.1 报告期末按行业分类的境内股票投资组合

代码	行业类别	公允价值（元）	占基金资产净值比例（%）
A	农、林、牧、渔业	6,010,411.00	0.42
B	采矿业	48,308,354.57	3.39
C	制造业	1,094,951,442.55	76.85
D	电力、热力、燃气及水生产和供应业	-	-
E	建筑业	6,640,170.00	0.47
F	批发和零售业	6,569,574.64	0.46
G	交通运输、仓储和邮政业	1,845.66	0.00
H	住宿和餐饮业	6,548,219.00	0.46
I	信息传输、软件和信息技术服务业	90,575,746.22	6.36
J	金融业	12,179,310.00	0.85
K	房地产业	-	-
L	租赁和商务服务业	957,168.00	0.07
M	科学研究和技术服务业	12,767,721.30	0.90
N	水利、环境和公共设施管理业	4,940,268.00	0.35
O	居民服务、修理和其他服务业	-	-
P	教育	-	-
Q	卫生和社会工作	12,933,920.00	0.91
R	文化、体育和娱乐业	-	-
S	综合	-	-
	合计	1,303,384,150.94	91.48

5.2.2 报告期末按行业分类的港股通投资股票投资组合

无。

5.3 期末按公允价值占基金资产净值比例大小排序的股票投资明细

5.3.1 报告期末按公允价值占基金资产净值比例大小排序的前十名股票投资明细

序号	股票代码	股票名称	数量 (股)	公允价值 (元)	占基金资产净值比例 (%)
1	300308	中际旭创	98,200	55,916,062.00	3.92
2	002371	北方华创	89,535	40,022,145.00	2.81
3	300502	新易盛	80,480	35,639,763.20	2.50
4	600875	东方电气	1,013,427	35,520,616.35	2.49
5	002028	思源电气	173,400	35,026,800.00	2.46
6	000962	东方钨业	766,600	34,044,706.00	2.39
7	600547	山东黄金	721,100	29,024,275.00	2.04
8	600392	盛和资源	1,245,100	27,890,240.00	1.96
9	600183	生益科技	513,000	27,789,210.00	1.95
10	603986	兆易创新	109,300	26,024,330.00	1.83

5.4 报告期末按债券品种分类的债券投资组合

序号	债券品种	公允价值 (元)	占基金资产净值比例 (%)
1	国家债券	19,856,405.54	1.39
2	央行票据	-	-
3	金融债券	-	-
	其中：政策性金融债	-	-
4	企业债券	-	-
5	企业短期融资券	-	-
6	中期票据	-	-
7	可转债 (可交换债)	592,298.77	0.04
8	同业存单	-	-
9	其他	-	-
10	合计	20,448,704.31	1.44

5.5 报告期末按公允价值占基金资产净值比例大小排序的前五名债券投资明细

序号	债券代码	债券名称	数量 (张)	公允价值 (元)	占基金资产净值比例 (%)
1	019792	25 国债 19	158,000	15,919,318.14	1.12
2	019785	25 国债 13	39,000	3,937,087.40	0.28
3	111022	锡振转债	3,990	592,298.77	0.04

5.6 报告期末按公允价值占基金资产净值比例大小排序的前十名资产支持证券投资明细

无。

5.7 报告期末按公允价值占基金资产净值比例大小排序的前五名贵金属投资明细

无。

5.8 报告期末按公允价值占基金资产净值比例大小排序的前五名权证投资明细

无。

5.9 报告期末本基金投资的股指期货交易情况说明

5.9.1 报告期末本基金投资的股指期货持仓和损益明细

无。

5.9.2 本基金投资股指期货的投资政策

无。

5.10 报告期末本基金投资的国债期货交易情况说明

5.10.1 本期国债期货投资政策

无。

5.10.2 报告期末本基金投资的国债期货持仓和损益明细

无。

5.10.3 本期国债期货投资评价

无。

5.11 投资组合报告附注

5.11.1 本基金投资的前十名证券的发行主体本期是否出现被监管部门立案调查，或在报告编制日前一年内受到公开谴责、处罚的情形

本基金投资的前十名证券的发行主体本期没有被监管部门立案调查，或在报告编制日前一年内受到公开谴责、处罚。

5.11.2 基金投资的前十名股票是否超出基金合同规定的备选股票库

无。

5.11.3 其他资产构成

序号	名称	金额（元）
1	存出保证金	388,693.76
2	应收证券清算款	-
3	应收股利	-
4	应收利息	-
5	应收申购款	107,182.09
6	其他应收款	-
7	其他	-

8	合计	495,875.85
---	----	------------

5.11.4 报告期末持有的处于转股期的可转换债券明细

序号	债券代码	债券名称	公允价值 (元)	占基金资产净值比例 (%)
1	111022	锡振转债	592,298.77	0.04

5.11.5 报告期末前十名股票中存在流通受限情况的说明

无。

5.11.6 投资组合报告附注的其他文字描述部分

无。

§ 6 开放式基金份额变动

单位：份

项目	融通领先成长混合 (LOF) A/B	融通领先成长混合 (LOF) C
报告期期初基金份额总额	869,624,258.02	1,033,978.53
报告期期间基金总申购份额	10,285,684.92	9,165,781.74
减：报告期期间基金总赎回份额	62,019,625.98	9,175,452.66
报告期期间基金拆分变动份额（份额减少以“-”填列）	-	-
报告期期末基金份额总额	817,890,316.96	1,024,307.61

§ 7 基金管理人运用固有资金投资本基金情况

7.1 基金管理人持有本基金份额变动情况

无。

7.2 基金管理人运用固有资金投资本基金交易明细

无。

§ 8 影响投资者决策的其他重要信息

8.1 报告期内单一投资者持有基金份额比例达到或超过 20%的情况

无。

8.2 影响投资者决策的其他重要信息

无。

§ 9 备查文件目录

9.1 备查文件目录

- (一) 中国证监会《关于核准通宝证券投资基金基金份额持有人大会决议的批复》
- (二) 《融通领先成长混合型证券投资基金 (LOF) 基金合同》
- (三) 《融通领先成长混合型证券投资基金 (LOF) 托管协议》
- (四) 《融通领先成长混合型证券投资基金 (LOF) 招募说明书》及其更新
- (五) 《融通领先成长混合型证券投资基金 (LOF) 上市交易公告书》
- (六) 融通基金管理有限公司业务资格批件和营业执照
- (七) 报告期内在指定报刊上披露的各项公告

9.2 存放地点

基金管理人、基金托管人处。

9.3 查阅方式

投资者可在营业时间免费查阅，也可按工本费购买复印件，或登录本基金管理人网站 <http://www.rtfund.com> 查阅。

融通基金管理有限公司

2026 年 4 月 15 日