

# 摩根双核平衡混合型证券投资基金 2025 年第 3 季度报告

2025 年 9 月 30 日

基金管理人：摩根基金管理（中国）有限公司

基金托管人：中国工商银行股份有限公司

报告送出日期：2025 年 10 月 28 日

§1 重要提示

基金管理人的董事会及董事保证本报告所载资料不存在虚假记载、误导性陈述或重大遗漏，并对其内容的真实性、准确性和完整性承担个别及连带责任。

基金托管人中国工商银行股份有限公司根据本基金合同规定，于 2025 年 10 月 27 日复核了本报告中的财务指标、净值表现和投资组合报告等内容，保证复核内容不存在虚假记载、误导性陈述或者重大遗漏。

基金管理人承诺以诚实信用、勤勉尽责的原则管理和运用基金资产，但不保证基金一定盈利。基金的过往业绩并不代表其未来表现。投资有风险，投资者在作出投资决策前应仔细阅读本基金的招募说明书。

本报告中财务资料未经审计。  
本报告期自 2025 年 7 月 1 日起至 9 月 30 日止。

§2 基金产品概况

基金简称	摩根双核平衡混合
基金主代码	373020
基金运作方式	契约型开放式
基金合同生效日	2008 年 5 月 21 日
报告期末基金份额总额	171,862,494.32 份
投资目标	本基金深化价值投资理念，精选具备较高估值优势的上市公司股票与优质债券等，持续优化投资风险与收益的动态匹配，通过积极主动的组合管理，追求基金资产的长期稳定增值。
投资策略	1、股票投资策略 价值投资注重股票内在价值的发现。在内在价值确定以后，通过股票市场价格和内在价值的比较，就可以明确投资方向。特别当股票的价格低于它的内在价值时，就存在一个正的安全边际。足够的安全边际使投资拥有更容易取胜的优势，因为在价值引力作用下，股票价格更倾向于上涨。所以，安全边际越高，投资风险就会相对较低。 本基金将运用安全边际策略有效挖掘价值低估的股票类投资品种。在控制宏观经济趋势、产业发展周期等宏观经济环境变量基础上，考察上市公司的商业模式、管理能力、财务状况等影响企业持续经营的因素，然后综合运用量化价值模型来衡量股票价格是高估还是低估。根据不同的产业和行业特征，本基金将有针对性地选用不同的 P/E、P/CFPS、P/S、P/B 等乘数法和 DCF 增长模型建立股票选择池。

	<p>(1) 宏观经济分析</p> <p>本基金基于对宏观经济运行状况及政策分析、财政政策与货币政策运行状况分析、行业运行景气状况分析的基础上，重点判断宏观经济周期对市场不同行业的影响，作为资产配置的依据。同时根据宏观经济对市场影响的分析，初步判断市场的多空方向，决定大类资产配置。</p> <p>(2) 行业分析</p> <p>本基金将根据各行业所处生命周期、产业竞争结构、近期发展趋势等方面因素对各行业的相对盈利能力及投资吸引力进行评价，考察净资产收益率、营运周期、销售收入、净利润等指标，对各行业投资机会进行评估，并根据行业综合评价结果确定股票资产中各行业的权重。</p> <p>(3) 公司质地分析</p> <p>企业在行业中的相对竞争力是决定企业成败和投资价值的关键，本基金将根据公司质地对上市公司当前和未来的竞争优势加以评估。公司质地良好的企业通常具备以下特征：企业在管理、品牌、资源、技术、创新能力中的某一方面或多个方面具有竞争对手在短时间内难以模仿的显著优势，从而能够获得超越行业平均的盈利水平和增长速度。本基金将通过包括实际调研在内的多种分析手段，对上市公司质地进行判断。</p> <p>(4) 股票估值水平分析</p> <p>本基金的战略目标是构造可以创造主动管理报酬的投资组合，上市公司经过竞争优势指标筛选之后，将由研究团队进行估值水平考察。通过基本面和估值指标筛选的基础组合即被纳入摩根基金管理（中国）有限公司策略性评价体系。本基金在对股票进行估值时，首先采用现金流折现模型（DCF）计算出股票的内在价值，然后在第二阶段采用乘数估值法（Multiple），通过对对同行业公司的情况对样本公司价值进行比较修正，使得对于股票价值的评估更加准确可靠。</p> <p>2、固定收益类投资策略</p> <p>本基金的债券投资策略是建立在对债券核心内在价值的认识上。我们将采用更为有效的债券估值模型，同时综合考虑宏观经济运行状况、金融市场环境及利率走势，采取至上而下和至下而上结合的投资策略积极配置资产。在控制利率风险、信用风险以及流动性风险的基础上，通过组合投资为投资者创造长期回报。具体而言，我们将运用利率预期策略、骑乘收益曲线策略和类属资产配置策略等积极策略配置各类债券资产。</p> <p>(1) 利率预期策略：本基金将首先根据对国内外经济形势的预测，分析市场投资环境的变化趋势，重点关</p>
--	---

	<p>注利率趋势变化。通过全面分析宏观经济、货币政策与财政政策、物价水平变化趋势等因素，对利率走势形成合理预期。</p> <p>(2) 骑乘收益率曲线策略：骑乘收益率曲线策略是短期货币市场证券管理中流行的一种策略。具体操作时买入收益率曲线最突起部位所在剩余期限的债券，这一期限的收益率水平此时处于相对较高的位置，随着一段时间的持有，当收益率下降时，对应的将是债券价格的走高，而这一期限债券的涨幅将会高于其他期限，这样就可以获得更好的价差收益。</p> <p>(3) 类属资产配置：在类属资产配置层次，本基金根据市场和类属资产的风险收益特征，在判断各类属的利率期限结构与交易活跃的国家信用等级短期券利率期限结构应具有合理利差水平基础上，将市场细分为交易所国债、交易所企业债、银行间国债、银行间金融债等子市场。结合各类属资产的市场容量、信用等级和流动性特点，在此基础上运用修正的均值-方差模型，定期对投资组合类属资产进行最优化配置和调整，确定类属资产的最优权重。</p> <p>3、权证投资策略</p> <p>本基金将在法律法规及基金合同规定的范围内，采取积极的态度进行权证投资。权证投资的主要目的在于对冲组合中证券的持有风险，及在正确估值标的证券的基础上获取权证投资收益。本基金将采用业界广泛应用的 Black-Scholes Pricing Model (BSPM) 对权证进行估价。对于股票基本面和投资价值的判断一贯是本公司投资的重要依据。在投资权证前，基金管理人员和研究员应对标的股票的基本面和内在价值作出分析判断。</p> <p>4、资产支持证券投资策略</p> <p>本基金投资资产支持证券时，将综合运用久期管理、收益率曲线、个券选择和把握市场交易机会等积极策略，在严格控制风险的情况下，通过信用研究和个案的具体分析，确定资产合理配置比例，在保证资产安全性的前提条件下，以期获得长期稳定收益。</p> <p>5、资产配置策略</p> <p>资产配置是本基金资产管理的重要环节。本基金是一只注重价值投资的平衡型基金，资产配置策略依据对宏观经济、股市政策、市场趋势等因素的判断，对股票市场和债券市场的风险收益特征进行科学的评估后，在本基金投资范围内，将基金资产主要分配在权益类、固定收益类之间，并根据投资环境的实际变化情况，在各类金融资产之间进行实时动态配置，以期承受尽量小的投资风险，并取得尽可能大的主动管理回报。</p>
--	--

	<p>具体而言，在正常的市场环境下，本基金将保持不同类型资产配置比例的相对稳定。如果出现股票市场整体估值水平较大程度偏离企业基本面的情况，会对权益类和固定收益类资产的配置比例做出相应的调整，以减少投资风险。在股票市场安全边际降低，且综合考虑收益风险后投资吸引力低于固定收益资产时，本基金将降低权益类资产的配置比例；相反，在股票市场安全边际增厚时，本基金将相应增加权益类资产的配置比例。</p> <p>6、存托凭证投资策略</p> <p>本基金将根据本基金的投资目标和股票投资策略，基于对基础证券投资价值的深入研究判断，进行存托凭证的投资。</p>	
业绩比较基准	<p>沪深 300 指数收益率×50%+上证国债指数收益率×50%</p>	
风险收益特征	<p>本基金是混合型基金，在证券投资基金中属于中高风险品种，其预期风险收益水平低于股票型基金，高于债券基金与货币市场基金。</p> <p>根据 2017 年 7 月 1 日施行的《证券期货投资者适当性管理办法》，基金管理人和相关销售机构已对本基金重新进行风险评级，风险评级行为不改变本基金的实质性风险收益特征，但由于风险等级分类标准的变化，本基金的风险等级表述可能有相应变化，具体风险评级结果应以基金管理人和销售机构提供的评级结果为准。</p>	
基金管理人	摩根基金管理（中国）有限公司	
基金托管人	中国工商银行股份有限公司	
下属分级基金的基金简称	摩根双核平衡混合 A	摩根双核平衡混合 C
下属分级基金的交易代码	373020	015174
报告期末下属分级基金的份额总额	170,926,318.88 份	936,175.44 份

### §3 主要财务指标和基金净值表现

#### 3.1 主要财务指标

单位：人民币元

主要财务指标	报告期（2025 年 7 月 1 日 - 2025 年 9 月 30 日）	
	摩根双核平衡混合 A	摩根双核平衡混合 C
1. 本期已实现收益	56,276,179.66	154,976.35
2. 本期利润	79,323,234.73	117,325.80
3. 加权平均基金份额本期利润	0.4660	0.3346
4. 期末基金资产净值	320,810,722.32	1,726,995.81
5. 期末基金份额净值	1.8769	1.8447

注：本期已实现收益指基金本期利息收入、投资收益、其他收入（不含公允价值变动收益）扣除相

关费用后的余额, 本期利润为本期已实现收益加上本期公允价值变动收益。

上述基金业绩指标不包括持有人认购或交易基金的各项费用（例如，开放式基金的申购赎回费、红利再投资费、基金转换费等），计入费用后实际收益水平要低于所列数字。

## 3.2 基金净值表现

### 3.2.1 基金份额净值增长率及其与同期业绩比较基准收益率的比较

摩根双核平衡混合 A

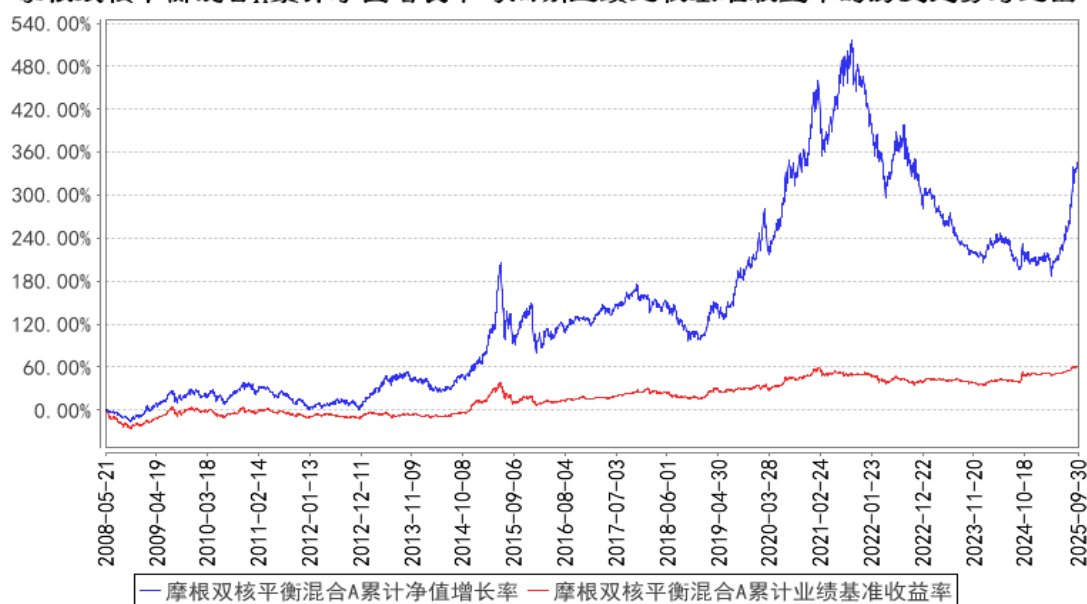
阶段	净值增长率①	净值增长率 标准差②	业绩比较基 准收益率③	业绩比较基 准收益率标 准差④	①—③	②—④
过去三个月	33.16%	1.60%	8.66%	0.42%	24.50%	1.18%
过去六个月	44.10%	1.39%	10.00%	0.48%	34.10%	0.91%
过去一年	38.47%	1.25%	9.44%	0.59%	29.03%	0.66%
过去三年	2.16%	0.97%	17.67%	0.54%	-15.51%	0.43%
过去五年	2.77%	1.17%	11.85%	0.57%	-9.08%	0.60%
自基金合同 生效起至今	347.27%	1.20%	61.48%	0.75%	285.79%	0.45%

摩根双核平衡混合 C

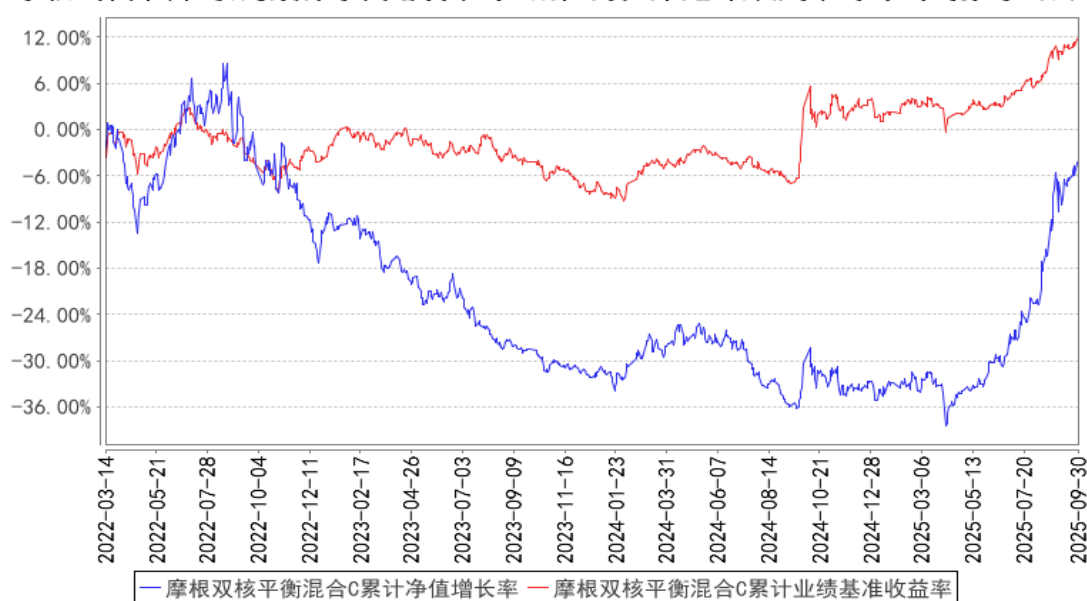
阶段	净值增长率①	净值增长率 标准差②	业绩比较基 准收益率③	业绩比较基 准收益率标 准差④	①—③	②—④
过去三个月	33.01%	1.60%	8.66%	0.42%	24.35%	1.18%
过去六个月	43.75%	1.39%	10.00%	0.48%	33.75%	0.91%
过去一年	37.79%	1.25%	9.44%	0.59%	28.35%	0.66%
过去三年	0.62%	0.97%	17.67%	0.54%	-17.05%	0.43%
自基金合同 生效起至今	-4.06%	1.07%	11.95%	0.56%	-16.01%	0.51%

### 3.2.2 自基金合同生效以来基金累计净值增长率变动及其与同期业绩比较基准收益率变动的比较

摩根双核平衡混合A累计净值增长率与同期业绩比较基准收益率的历史走势对比图



摩根双核平衡混合C累计净值增长率与同期业绩比较基准收益率的历史走势对比图



注：本基金合同生效日为 2008 年 5 月 21 日，图示的时间段为合同生效日至本报告期末。

本基金自 2022 年 2 月 22 日起增加 C 类份额，相关数据按实际存续期计算。

本基金建仓期为本基金合同生效日起 6 个月，建仓期结束时资产配置比例符合本基金基金合同规定。

## §4 管理人报告

### 4.1 基金经理（或基金经理小组）简介

姓名	职务	任本基金的基金经理期限		证券从业年限	说明
		任职日期	离任日期		

陈思郁	本基金基金经理	2015 年 8 月 4 日	-	18 年	陈思郁女士曾任国泰君安研究所研究员。2009 年 9 月加入摩根基金管理（中国）有限公司（原上投摩根基金管理有限公司），历任行业专家、基金经理助理、基金经理，现任高级基金经理。
-----	---------	----------------	---	------	--

注：1. 对基金的首任基金经理，其“任职日期”为基金合同生效日，“离任日期”为根据公司决定确定的解聘日期；对非首任基金经理，“任职日期”和“离任日期”分别指根据公司决定确定的聘任日期和解聘日期。

2. 证券从业的含义遵从中国证监会及行业协会的相关规定。

#### 4.1.1 期末兼任私募资产管理计划投资经理的基金经理同时管理的产品情况

姓名	产品类型	产品数量（只）	资产净值（元）	任职时间
陈思郁	公募基金	4	2,190,236,104.04	2015-08-04
	私募资产管理计划	1	8,170,176.00	2022-08-26
	其他组合	-	-	-
	合计	5	2,198,406,280.04	-

#### 4.2 管理人对报告期内本基金运作合规守信情况的说明

在本报告期内，基金管理人不存在损害基金份额持有人利益的行为，在控制风险的前提下，勤勉尽责地为基金份额持有人谋求利益。基金管理人遵守了《证券投资基金法》及其他有关法律法规、本基金基金合同的规定。

#### 4.3 公平交易专项说明

##### 4.3.1 公平交易制度的执行情况

报告期内，本公司继续贯彻落实《证券投资基金管理公司公平交易制度指导意见》等相关法律法规和公司内部公平交易流程的各项要求，严格规范上市股票、债券的一级市场申购和二级市场交易等活动，通过系统和人工相结合的方式进行交易执行和监控分析，以确保本公司管理的不同投资组合在授权、研究分析、投资决策、交易执行、业绩评估等投资管理活动相关的环节均得到公平对待。

对于交易所市场投资活动，本公司执行集中交易制度，确保不同投资组合在买卖同一证券时，按照时间优先、比例分配的原则在各投资组合间公平分配交易量；对于银行间市场投资活动，本公司通过对手库控制和交易室询价机制，严格防范对手风险并检查价格公允性；对于申购投资行为，本公司遵循价格优先、比例分配的原则，根据事前独立申报的价格和数量对交易结果



进行公平分配。

报告期内，通过对不同投资组合之间的收益率差异比较、对同向交易和反向交易的交易时机和交易价差监控分析，未发现整体公平交易执行出现异常的情况。

#### 4.3.2 异常交易行为的专项说明

报告期内，本基金管理人旗下所有投资组合参与的交易所公开竞价交易中，同日反向交易成交较少的单边交易量超过该证券当日成交量的 5% 的交易共有 16 次，均为指数投资组合因跟踪指数需要而发生的反向交易。

本报告期内，未发现本基金有可能导致不公平交易和利益输送的异常交易。

#### 4.4 报告期内基金的投资策略和运作分析

进入 2025 年下半年，市场表现优异。在宏观政策发力、国际环境边际改善的双重支撑下，经济运行较好，各项数据表现亮眼，为市场较好运行提供了向好的环境。目前来看全年完成 GDP5% 的增长目标概率较大，显著超出年初市场的判断和预期。一方面在以旧换新补补贴的消费政策拉动下，上半年社零同比增长 5%，较一季度进一步加快；关税政策落地，且实际情况好于年初的预期，为出口提供了较好土壤，出口数据均维持高位，我国的出口全球市占率预计也有望维持在比 2024 年（14.5%）略高的水平；投资数据相对逊色，但也没有显著拖累，低位稳定运行。

三季度以来市场行情较为火热，上证指数也从年中的 3400 上涨到了截至 9 月底的接近 3900。我们前期认为三季度市场大概率会有良好表现，且风险偏好可能会明显提升，因此减配了上半年表现较好、且估值已然不便宜的新消费板块，加配了高景气度、业绩超预期的科技板块，尤其是 AI 算力相关的标的，整体业绩表现较好。

展望四季度，我们认为经济短期可能承压，但并非失速，而是底部探明后的略有压力。消费政策透支、出口存在提前备货情况，两大经济增长引擎四季度有可能边际放缓。但我们并没有太过担心，因为国内投资政策随时有可能出台，美国的持续降息也给我们留出了适当降息的空间。因此，市场可能整体表现会比较平稳，但也存在些许亮点。

展望明年，我们依然相信中国经济边际企稳走强，结构转型初现成效，新经济、新消费有望成为经济稳步向好的动力。我们认为目前市场仍处于牛市上半场，经济底部初步探明，边际走强，结构优化，明年有望看到 PPI 的转正。我们继续沿着景气投资的框架，寻找在目前时点、目前经济体内，空间较大、增速较快、同时估值相对合理的板块的标的进行投资。我们继续看好 AI 算力类，同时挖掘 AI 应用标的，AI 或将是未来几年内值得持续跟踪、挖掘、学习的板块，同

时关注黄金、化肥、制冷剂等供给受限的资源类标的；另外，储能类板块近期也有基本面的变化，国内外需求共振向上，这些标的估值合理、资质优秀。

#### 4.5 报告期内基金的业绩表现

本报告期摩根双核平衡混合 A 份额净值增长率为：33.16%，同期业绩比较基准收益率为：8.66%；

摩根双核平衡混合 C 份额净值增长率为：33.01%，同期业绩比较基准收益率为：8.66%。

#### 4.6 报告期内基金持有人数或基金资产净值预警说明

无。

### §5 投资组合报告

#### 5.1 报告期末基金资产组合情况

序号	项目	金额（元）	占基金总资产的比例（%）
1	权益投资	204,488,482.00	63.09
	其中：股票	204,488,482.00	63.09
2	基金投资	—	—
3	固定收益投资	96,749,657.95	29.85
	其中：债券	96,749,657.95	29.85
	资产支持证券	—	—
4	贵金属投资	—	—
5	金融衍生品投资	—	—
6	买入返售金融资产	—	—
	其中：买断式回购的买入返售金融资产	—	—
7	银行存款和结算备付金合计	22,443,027.47	6.92
8	其他资产	465,361.54	0.14
9	合计	324,146,528.96	100.00

#### 5.2 报告期末按行业分类的股票投资组合

##### 5.2.1 报告期末按行业分类的境内股票投资组合

代码	行业类别	公允价值（元）	占基金资产净值比例（%）
A	农、林、牧、渔业	—	—
B	采矿业	4,271,238.00	1.32
C	制造业	188,658,476.69	58.49
D	电力、热力、燃气及水生产和供应业	—	—
E	建筑业	—	—

F	批发和零售业	608,025.00	0.19
G	交通运输、仓储和邮政业	—	—
H	住宿和餐饮业	—	—
I	信息传输、软件和信息技术服务业	3,204,689.49	0.99
J	金融业	1,939,806.90	0.60
K	房地产业	—	—
L	租赁和商务服务业	—	—
M	科学研究和技术服务业	5,806,245.92	1.80
N	水利、环境和公共设施管理业	—	—
O	居民服务、修理和其他服务业	—	—
P	教育	—	—
Q	卫生和社会工作	—	—
R	文化、体育和娱乐业	—	—
S	综合	—	—
	合计	204,488,482.00	63.40

### 5.2.2 报告期末按行业分类的港股通投资股票投资组合

本基金本报告期末未持有港股通股票。

## 5.3 期末按公允价值占基金资产净值比例大小排序的股票投资明细

### 5.3.1 报告期末按公允价值占基金资产净值比例大小排序的前十名股票投资明细

序号	股票代码	股票名称	数量（股）	公允价值（元）	占基金资产净值比例（%）
1	300502	新易盛	46,845	17,134,495.65	5.31
2	300014	亿纬锂能	183,200	16,671,200.00	5.17
3	300308	中际旭创	41,026	16,561,375.68	5.13
4	300476	胜宏科技	57,092	16,299,766.00	5.05
5	002487	大金重工	251,900	11,892,199.00	3.69
6	603606	东方电缆	142,700	10,080,328.00	3.13
7	603699	纽威股份	210,346	9,425,604.26	2.92
8	601138	工业富联	121,269	8,004,966.69	2.48
9	600160	巨化股份	190,963	7,640,429.63	2.37
10	688169	石头科技	36,393	7,634,523.54	2.37

## 5.4 报告期末按债券品种分类的债券投资组合

序号	债券品种	公允价值（元）	占基金资产净值比例（%）
1	国家债券	46,131,866.17	14.30
2	央行票据	—	—
3	金融债券	50,617,791.78	15.69
	其中：政策性金融债	40,098,564.38	12.43
4	企业债券	—	—

5	企业短期融资券	-	-
6	中期票据	-	-
7	可转债（可交换债）	-	-
8	同业存单	-	-
9	其他	-	-
10	合计	96,749,657.95	30.00

## 5.5 报告期末按公允价值占基金资产净值比例大小排序的前五名债券投资明细

序号	债券代码	债券名称	数量（张）	公允价值（元）	占基金资产净值比例（%）
1	250211	25 国开 11	300,000	30,006,665.75	9.30
2	250011	25 附息国债 11	200,000	19,911,081.52	6.17
3	230004	23 附息国债 04	100,000	10,823,956.52	3.36
4	2128033	21 建设银行二级 03	100,000	10,519,227.40	3.26
5	250411	25 农发 11	100,000	10,091,898.63	3.13

## 5.6 报告期末按公允价值占基金资产净值比例大小排序的前十名资产支持证券投资 明细

本基金本报告期末未持有资产支持证券。

## 5.7 报告期末按公允价值占基金资产净值比例大小排序的前五名贵金属投资明细

本基金本报告期末未持有贵金属。

## 5.8 报告期末按公允价值占基金资产净值比例大小排序的前五名权证投资明细

本基金本报告期末未持有权证。

## 5.9 报告期末本基金投资的股指期货交易情况说明

本基金本报告期末未持有股指期货。

## 5.10 报告期末本基金投资的国债期货交易情况说明

本基金本报告期末未持有国债期货。

## 5.11 投资组合报告附注

### 5.11.1

本基金投资的前十名证券的发行主体中，中国建设银行股份有限公司报告编制日前一年内曾受到国家金融监督管理总局、央行的处罚，国家开发银行报告编制日前一年内曾受到央行、国家外汇管理局北京市分局、国家金融监督管理总局北京监管局的处罚。

本基金对上述主体发行的相关证券的投资决策程序符合相关法律法规及基金合同的要求。除

上述主体外，本基金投资的其他前十名证券的发行主体本期没有出现被监管部门立案调查，或在报告编制日前一年内受到公开谴责、处罚的情形。

### 5.11.2

报告期内本基金投资的前十名股票中没有在基金合同规定备选股票库之外的股票。

### 5.11.3 其他资产构成

序号	名称	金额（元）
1	存出保证金	72,675.01
2	应收证券清算款	—
3	应收股利	—
4	应收利息	—
5	应收申购款	392,686.53
6	其他应收款	—
7	其他	—
8	合计	465,361.54

### 5.11.4 报告期末持有的处于转股期的可转换债券明细

本基金本报告期末未持有处于转股期的可转换债券。

### 5.11.5 报告期末前十名股票中存在流通受限情况的说明

本基金本报告期末前十名股票中不存在流通受限情况。

### 5.11.6 投资组合报告附注的其他文字描述部分

因四舍五入原因，投资组合报告中分项之和与合计可能存在尾差。

## §6 开放式基金份额变动

单位：份

项目	摩根双核平衡混合 A	摩根双核平衡混合 C
报告期期初基金份额总额	170,579,538.47	131,671.51
报告期期间基金总申购份额	10,002,569.50	1,019,401.84
减：报告期期间基金总赎回份额	9,655,789.09	214,897.91
报告期期间基金拆分变动份额（份额减少以“-”填列）	—	—
报告期期末基金份额总额	170,926,318.88	936,175.44

注：总申购份额包含红利再投、转换入份额，总赎回份额包含转换出份额。

## §7 基金管理人运用固有资金投资本基金情况

### 7.1 基金管理人持有本基金份额变动情况

无。

### 7.2 基金管理人运用固有资金投资本基金交易明细

无。

## §8 影响投资者决策的其他重要信息

### 8.1 报告期内单一投资者持有基金份额比例达到或超过 20%的情况

无。

## §9 备查文件目录

### 9.1 备查文件目录

- 1、中国证监会核准本基金募集的文件；
- 2、《摩根双核平衡混合型证券投资基金基金合同》；
- 3、《摩根基金管理(中国)有限公司开放式基金业务规则》；
- 4、《摩根双核平衡混合型证券投资基金托管协议》；
- 5、法律意见书；
- 6、基金管理人业务资格批件、营业执照；
- 7、基金托管人业务资格批件、营业执照；
- 8、中国证监会要求的其他文件。

### 9.2 存放地点

基金管理人或基金托管人住所。

### 9.3 查阅方式

投资者可在营业时间免费查阅，也可按工本费购买复印件。

摩根基金管理（中国）有限公司

2025 年 10 月 28 日