

股票简称：厦门国贸

股票代码：600755



# 厦门国贸集团股份有限公司

(住所：厦门市湖里区仙岳路 4688 号国贸中心 2801 单元)

## 2022 年面向专业投资者公开发行公司债券 募集说明书摘要

注册金额	公开发行一年期以上公司债券面值总额不超过 30 亿元（含 30 亿元） 公开发行短期公司债券面值余额不超过 20 亿元（含 20 亿元）
增信情况	无担保
发行人	厦门国贸集团股份有限公司
主承销商	国泰君安证券股份有限公司、中信证券股份有限公司、平安证券股份有限公司、中国国际金融股份有限公司、海通证券股份有限公司、中信建投证券股份有限公司、招商证券股份有限公司、光大证券股份有限公司、申万宏源证券有限公司、世纪证券有限责任公司、金圆统一证券有限公司
受托管理人	国泰君安证券股份有限公司
资信评级机构	中诚信国际信用评级有限责任公司
信用评级结果	主体评级：AAA；评级展望：稳定 本次债券注册阶段未评级

### 牵头主承销商



住所：中国（上海）自由贸易试验区商城路618号

### 联席主承销商



二〇二二年七月廿九日

## 声明

募集说明书摘要仅为向投资者提供有关本次发行的简要情况，并不包括募集说明书全文的各部分内容。募集说明书全文同时刊载于上海证券交易所网站。投资者在做出认购决定之前，应当仔细阅读募集说明书全文，并以其作为投资决定的依据。

## 重大事项提示

请投资者关注以下重大事项，并仔细阅读本募集说明书中“风险因素”等有关章节。

### 一、与发行人相关的风险

#### （一）资产负债率较高的风险

最近三年及一期，发行人资产负债率分别为 69.27%、69.26%、63.64%和 73.73%，资产负债率保持较高且波动较大。虽然发行人所处贸易行业普遍存在高资产负债率特点，但是较高的杠杆率对公司的经营带来一定压力，并对债务偿还能力造成一定的影响。近年受持续发行永续债影响，公司资产负债率呈现下降态势，随着永续债到期，未来资产负债率有可能产生波动，债务偿还压力较大。

#### （二）经营活动净现金流波动较大的风险

最近三年及一期，公司经营活动产生的净现金流分别为-357,845.14 万元、-168,467.63 万元、787,757.80 万元及-2,612,687.43 万元，由于公司贸易业务规模逐年扩大，各项应收及预付款占用资金较多，且 19-20 年间房地产业务用于土地储备以及土地开发的支出也较大，导致公司 2019 年及 2020 年经营活动净现金流呈大幅度净流出。如果公司贸易回款出现问题，将对公司现金流管理带来一定风险。公司未来经营活动现金流的不稳定将给公司的财务和经营带来一定风险。

#### （三）投资收益波动的风险

最近三年及一期，公司投资收益分别为 34,822.58 万元、66,623.27 万元、105,268.73 万元和-111,923.91 万元，分别占公司利润总额的 10.33%、17.89%、20.64%和-108.19%，发行人投资收益出现较大波动的原因是公司处置大宗商品期货合约损益、权益法核算的长期股权投资损益及理财产品收益波动所致。未来公司投资收益仍有可能由于上述原因而出现波动，并因此影响公司的盈利能力和经营业绩。

#### （四）存货跌价风险

2019-2021 年及 2022 年 3 月末，公司存货的账面净值分别为 3,970,553.89 万元、4,995,328.81 万元、3,135,159.45 万元和 5,464,559.58 万元，分别占总资产的 44.38%、

44.04%、32.07%和 37.94%。虽然公司已按规定对存货提取了跌价准备，但是由于公司的存货中储备土地和大宗商品等价格容易受到宏观经济形势变化的影响，因此公司的存货仍面临进一步跌价的风险。如果公司存货因市场价格波动出现滞销或因管理不善出现毁损导致存货跌价，将对公司盈利能力产生影响。

#### （五）担保金额较大风险

截至 2022 年 3 月末，公司合并范围内对控股子公司提供担保余额合计人民币 6,290,599.32 万元、美元 322,206.30 万元。如果被担保的子公司在未来出现偿付困难，发行人将履行相应的担保责任，数额较大的担保将给发行人造成一定的或有风险。此外，截至 2022 年 3 月末，公司合并范围内对外担保 94,700.00 万元，主要为对国贸地产集团有限公司及其子公司对外融资提供的保证担保，因国贸地产集团有限公司出售事项转为对外担保，违约及发生代偿的风险较低。

#### （六）受限资产金额较大的风险

截至 2022 年 3 月末，公司所有权受到限制的资产总额为 991,887.07 万元，占净资产的 26.22%。受限资产类型包括货币资金、交易性金融资产、应收账款、应收票据、存货、固定资产、投资性房地产，受限原因为用于担保等。未来如果上述事宜出现不利变化，可能影响发行人的资产质量。

## 二、与本次债券相关的重大事项

### （一）投资者适当性

本次债券发行及上市交易请参见上海证券交易所网站专区或以上海证券交易所认可的其他方式向专业投资者中披露。

本次债券仅面向专业投资者发行，专业投资者应当具备相应的风险识别和承担能力，知悉并自行承担公司债券的投资风险，并符合一定的资质条件，相应资质条件请参照《证券法》（2019 年修订）、《公司债券发行与交易管理办法》（2021 年修订）和《上海证券交易所债券市场投资者适当性管理办法》（2017 年修订）。

### （二）增信情况

本次债券为无担保债券。在本次债券的存续期内，若受国家政策法规、行业及市场

等不可控因素的影响，发行人未能如期从预期的还款来源中获得足够资金，可能将影响本次债券本息的按期偿付。若发行人未能按时、足额偿付本次债券的本息，债券持有人亦无法从除发行人外的第三方处获得偿付。若发行人经营不善而破产清算，则本次债券持有人对公司抵、质押资产的求偿权劣后于公司在其上设置的抵、质押债权。

### **（三）本次债券的特殊发行条款**

本次债券可设置票面利率调整选择权、投资者回售选择权、续期选择权、递延支付利息选择权等，具体条款由发行人根据相关规定、市场情况和发行时公司资金需求情况予以确定。

### **（四）债券上市交易**

本次债券发行结束后将积极申请在上海证券交易所上市。由于本次债券具体交易流通等事宜需要在本次债券发行结束后方能进行，公司目前无法保证本次债券一定能够按照预期在上海证券交易所上市。此外，证券交易市场的交易活跃程度受到宏观经济环境、投资者分布、投资者交易意愿等因素的影响，本公司亦无法保证本次债券在上海证券交易所上市后本次债券的持有人能够随时并足额交易其所持有的债券。

### **（五）信用评级情况**

经中诚信国际信用评级有限责任公司（以下简称“中诚信国际”）综合评定，公司的主体信用等级为 AAA，反映公司偿还债务的能力极强，基本不受不利经济环境的影响，违约风险极低。本次债券暂未进行债项信用评级。

### **（六）质押式回购安排**

发行人的主体信用等级为 AAA。本次债券符合进行质押式回购交易的基本条件，具体折算率等事宜将按上海证券交易所及证券登记机构的相关规定执行。本次公司债券发行结束后，认购人可按照有关主管机构的规定进行债券质押式回购。

## 目录

声明.....	I
一、与发行人相关的风险 .....	II
二、与本次债券相关的重大事项 .....	III
目录.....	I
释义.....	1
<b>第一节 发行条款.....</b>	<b>5</b>
一、发行人董事会或有权部门决议 .....	5
二、主要发行条款 .....	5
三、本次债券的特殊发行条款 .....	7
四、本次债券发行、登记结算及上市流通安排 .....	7
<b>第二节 募集资金运用.....</b>	<b>9</b>
一、本次债券募集资金规模 .....	9
二、募集资金用途及使用计划 .....	9
三、募集资金的现金管理 .....	10
四、募集资金使用计划调整的授权、决策和风险控制措施 .....	10
五、募集资金专项账户管理安排 .....	10
六、募集资金运用对发行人财务状况的影响 .....	11
七、发行人关于本次债券募集资金的承诺 .....	12
八、前次公司债券募集资金的使用情况 .....	12
<b>第三节 发行人基本情况.....</b>	<b>14</b>
一、发行人概况 .....	14
二、发行人的历史沿革及重大资产重组情况 .....	15
三、发行人股东及实际控制人情况 .....	19
四、发行人对其他企业的重要权益投资情况 .....	21
五、发行人治理结构及相关机构运行情况 .....	27
六、发行人董事、监事、高级管理人员的基本情况 .....	31
七、发行人主营业务经营情况 .....	39
<b>第四节 财务会计信息.....</b>	<b>57</b>

一、会计政策和会计估计 .....	57
二、最近三年及一期会计信息及主要财务指标 .....	70
<b>第五节 企业信用状况.....</b>	<b>79</b>
一、信用评级情况 .....	79
二、发行人的资信情况 .....	79
<b>第六节 备查文件.....</b>	<b>83</b>
一、备查文件内容 .....	83
二、备查文件查阅地点 .....	83
三、备查文件查阅时间 .....	84

## 释义

除非特别提示，本募集说明书的下列词语含义如下：

公司、本公司、发行人、国贸股份	指	厦门国贸集团股份有限公司
本次债券、本次公司债券	指	根据发行人于 2022 年 6 月 20 日召开的第十届董事会二〇二二年度第十一次会议决议批准、2022 年 7 月 6 日召开的二〇二二年度第三次临时股东大会决议批准，经中国证券监督管理委员会同意注册，面向专业投资者公开发行的总额不超过人民币 50 亿元（含 50 亿元）的公司债券，其中公开发行一年期以上公司债券面值总额不超过 30 亿元，公开发行短期公司债券面值余额不超过 20 亿元
本次发行	指	本次债券的发行行为
募集说明书	指	发行人根据有关法律、法规为发行本次债券而制作的《厦门国贸集团股份有限公司 2022 年面向专业投资者公开发行公司债券募集说明书》
募集说明书摘要	指	发行人根据有关法律、法规为发行本次债券而制作的《厦门国贸集团股份有限公司 2022 年面向专业投资者公开发行公司债券募集说明书摘要》
中国证监会	指	中国证券监督管理委员会
上交所	指	上海证券交易所
厦门市国资委	指	厦门市人民政府国有资产监督管理委员会
债券登记机构、债券登记托管机构、登记公司、登记机构	指	中国证券登记结算有限责任公司上海分公司
牵头主承销商、簿记管理人、债券受托管理人、国泰君安	指	国泰君安证券股份有限公司
联席主承销商	指	中信证券股份有限公司、平安证券股份有限公司、中国



		国际金融股份有限公司、海通证券股份有限公司、中信建投证券股份有限公司、招商证券股份有限公司、光大证券股份有限公司、申万宏源证券有限公司、世纪证券有限责任公司、金圆统一证券有限公司
承销团	指	由主承销商为承销本次债券发行而组织的承销机构的总称
审计机构、容诚会计师	指	容诚会计师事务所（特殊普通合伙）
中诚信国际、中诚信	指	中诚信国际信用评级有限责任公司
发行人律师、福建英合	指	福建英合律师事务所
受托管理协议	指	发行人与债券受托管理人签署的《厦门国贸集团股份有限公司 2022 年面向专业投资者公开发行公司债券之债券受托管理协议》
持有人会议规则	指	为保护公司债券持有人的合法权益，根据相关法律法规制定的《厦门国贸集团股份有限公司 2022 年面向专业投资者公开发行公司债券之债券持有人会议规则》
簿记建档	指	发行人与簿记管理人国泰君安协商确定本次债券的票面利率（价格）簿记建档区间后，申购人发出申购意向函，由簿记管理人记录申购人申购债券利率（价格）和数量意愿，按约定的定价和配售方式确定发行利率（价格）并进行配售的行为
债券持有人	指	根据债券登记机构的记录显示在其名下登记拥有本次债券的投资者
《公司法》	指	《中华人民共和国公司法》
《证券法》	指	《中华人民共和国证券法》
《管理办法》	指	中国证监会于 2015 年 1 月 15 日颁布、2021 年 2 月 26 日修订的《公司债券发行与交易管理办法》
《公司章程》	指	《厦门国贸集团股份有限公司章程》
董事会	指	厦门国贸集团股份有限公司董事会
股东大会	指	厦门国贸集团股份有限公司股东大会

最近三年及一期、近三年及一期、报告期	指	2019 年度、2020 年度、2021 年度及 2022 年一季度
工作日	指	每周一至周五，不含国家法定节假日；如遇国家调整节假日，以调整后的工作日为工作日
法定节假日或休息日	指	中华人民共和国的法定及政府指定节假日或休息日（不包括香港特别行政区、澳门特别行政区和台湾省的法定节假日和/或休息日）
元	指	如无特别说明，为人民币元
USD	指	美元
HKD	指	港元
TWD	指	新台币
国贸控股	指	厦门国贸控股集团有限公司，发行人控股股东
国贸地产	指	国贸地产集团有限公司，2021 年上半年前为公司全资子公司，现为控股股东全资子公司，已更名厦门国贸房地产有限公司
国贸金控	指	厦门国贸金融控股有限公司
国贸期货	指	国贸期货有限公司
金海峡投资	指	厦门金海峡投资有限公司
国贸开发	指	厦门国贸建设开发有限公司
泰达物流	指	厦门国贸泰达物流有限公司
香港宝达	指	宝达投资（香港）有限公司
厦门信达	指	厦门信达股份有限公司
天津启润	指	天津启润投资有限公司
上海启润	指	国贸启润（上海）有限公司
广州启润	指	广州启润实业有限公司
三钢国贸	指	福建三钢国贸有限公司
国贸天地	指	厦门国贸天地房地产有限公司
国贸润园	指	厦门国贸润园地产有限公司
国贸金海湾	指	厦门国贸金海湾投资有限公司

厦门顺承	指	厦门顺承资产管理有限公司
三钢闽光	指	福建三钢闽光股份有限公司
国贸船舶	指	厦门国贸船舶进出口有限公司
美岁商业	指	厦门美岁商业投资管理有限公司
免税商场	指	厦门国贸免税商场有限公司
银泰集团	指	浙江银泰投资有限公司
WTO	指	世界贸易组织
GDP	指	国内生产总值

本募集说明书中部分合计数与各加数直接相加之和在尾数上如有差异，这些差异是由四舍五入造成的。

## 第一节 发行条款

### 一、发行人董事会或有权部门决议

2022年6月20日，公司召开第十届董事会二〇二二年度第十一次会议，审议通过了《关于公司符合公开发行公司债券条件的议案》、《关于公司公开发行公司债券方案的议案》和《关于公司本次发行公司债券的授权事项的议案》，发行人拟申请公开发行公司债券，其中：公开发行一年期以上公司债券面值总额不超过30亿元、公开发行短期公司债券面值余额不超过20亿元，并同意提交股东大会审议。

2022年7月6日，公司召开二〇二二年度第三次临时股东大会，审议通过了《关于公司符合公开发行公司债券条件的议案》、《关于公司公开发行公司债券方案的议案》和《关于公司本次发行公司债券的授权事项的议案》，同意申请公开发行公司债券，其中：公开发行一年期以上公司债券面值总额不超过30亿元、公开发行短期公司债券面值余额不超过20亿元。

经中国证监会于【】年【】月【】日签发的“证监许可（2022）【】号”文同意，公司获准向专业投资者公开发行面值总额不超过（含）人民币50亿元的公司债券，其中公开发行一年期以上公司债券面值总额不超过30亿元，公开发行短期公司债券面值余额不超过20亿元。公司将在本次债券获准注册后，在具体发行前备案阶段明确当期发行的具体品种、发行方案、期限和募集资金用途等。

### 二、主要发行条款

**1、发行人全称：**厦门国贸集团股份有限公司。

**2、债券全称：**厦门国贸集团股份有限公司2022年面向专业投资者公开发行公司债券。

**3、发行金额：**本次债券发行面值总额不超过（含）人民币50亿元的公司债券，其中公开发行一年期以上公司债券面值总额不超过30亿元（适用于优化融资监管安排，在发行前备案阶段明确具体的细分品种，包括但不限于一般公司债券、绿色公司债券、可续期公司债券等细分品种）；公开发行短期公司债券面值余额不超过20亿元。本次债券拟分期发行。

**4、债券期限：**本次债券期限不超过10年（含10年，可续期公司债券不受此限制），可为单一期限品种，也可多种期限的混合品种。

**5、票面金额及发行价格：**本期公司债券面值为100元，按面值平价发行。

**6、债券利率及其确定方式：**本次债券为固定利率债券，债券票面利率将根据网下询价簿记结果，由发行人与主承销商协商确定。

**7、发行对象：**本次债券面向专业投资者公开发行。

**8、发行方式：**本次债券发行方式为簿记建档发行。

**9、承销方式：**本次债券由主承销商组织的承销团，以余额包销方式承销。

**10、付息方式：**本次债券采用单利计息，付息频率将在发行前备案阶段，根据实际发行的品种确定。

**11、兑付金额：**本次债券到期一次性偿还本金，实际兑付金额及兑付方式将在发行前备案阶段，根据实际发行的品种确定。

**12、偿付顺序：**本次债券在破产清算时的清偿顺序等同于发行人普通债务，具体情况将在发行前备案阶段，根据实际发行的品种确定。

**13、增信措施：**本次债券不设定增信措施。

**14、牵头主承销商、簿记管理人、债券受托管理人：**国泰君安证券股份有限公司。

**15、联席主承销商：**中信证券股份有限公司、平安证券股份有限公司、中国国际金融股份有限公司、海通证券股份有限公司、中信建投证券股份有限公司、招商证券股份有限公司、光大证券股份有限公司、申万宏源证券有限公司、世纪证券有限责任公司、金圆统一证券有限公司。

**16、信用评级机构及信用评级结果：**经中诚信国际信用评级有限责任公司评定，发行人的主体信用等级为AAA，评级展望为稳定，本次债券暂未进行债项信用评级。

**17、募集资金用途：**本次债券的募集资金将用于偿还公司债务、补充流动资金及法律法规允许的其他用途。具体将根据发行前备案阶段所确定的具体品种决定。

具体募集资金用途详见“第三节 募集资金运用”。

**18、质押式回购安排：**本次公司债券发行结束后，认购人可按照有关主管机构的规定进行债券质押式回购。

**19、税务提示：**根据国家有关税收法律、法规的规定，投资者投资本次债券所应缴纳的税款由投资者承担。

### 三、本次债券的特殊发行条款

#### （一）票面利率调整选择权

本次债券可设置票面利率调整选择权，具体票面利率调整条款由发行人根据相关规定、市场情况和发行时公司资金需求情况予以确定。

#### （二）投资者回售选择权

本次债券可设置投资者回售选择权，具体投资者回售条款由发行人根据相关规定、市场情况和发行时公司资金需求情况予以确定。

#### （三）续期选择权

本次债券可设置续期选择权，具体续期选择权条款由发行人根据相关规定、市场情况和发行时公司资金需求情况予以确定。

#### （四）递延支付利息选择权

本次债券可设置递延支付利息选择权，具体递延支付利息选择权条款由发行人根据相关规定、市场情况和发行时公司资金需求情况予以确定。

### 四、本次债券发行、登记结算及上市流通安排

#### （一）本次债券发行时间安排

- 1、发行公告日：【】年【】月【】日。
- 2、发行首日：【】年【】月【】日。
- 3、发行期限：【】年【】月【】日至【】年【】月【】日。

#### （二）登记结算安排

本次公司债券以实名记账方式发行，在中国证券登记结算有限责任公司上海分公司进行登记存管。中国证券登记结算有限责任公司上海分公司为本次公司债券的法定债权登记人，并按照规定要求开展相关登记结算安排。

### **（三）本次债券上市交易安排**

- 1、上市交易流通场所：上海证券交易所。
- 2、发行结束后，本公司将尽快向上海证券交易所提出关于本次债券上市交易的申请。
- 3、本次公司债券发行结束后，认购人可按照有关主管机构的规定进行公司债券的交易、质押。

### **（四）本次债券簿记建档、缴款等安排详见本次债券“发行公告”。**

## 第二节 募集资金运用

### 一、本次债券募集资金规模

经发行人股东批复和董事会审议通过，经上海证券交易所审核同意并经中国证监会注册（证监许可〔2022〕【】号），本次债券注册总额不超过 50 亿元，其中公开发行一年期以上公司债券面值总额不超过 30 亿元，公开发行短期公司债券面值余额不超过 20 亿元，采取分期发行。

### 二、募集资金用途及使用计划

本次公司债券募集资金扣除发行费用后，拟用于偿还公司债务、补充流动资金及法律法规允许的其他用途，满足公司业务发展的需要。本次债券在获准注册后，在具体发行前备案阶段明确当期发行方案、期限及具体募集资金用途。

发行人承诺本次债券募集资金不直接或者间接用于购置土地。

#### 1、偿还公司债务

截至 2021 年末，发行人短期借款及一年内到期的有息负债为 772,557.22 万元，占有息负债的比例为 75.47%；截至 2022 年 3 月末，发行人短期借款及一年内到期的有息负债为 3,174,065.08 万元，占有息负债的比例为 77.64%。发行人具有较强的短期债务偿债需求。

若发行短期公司债券，募集资金仅用于偿还 1 年内到期的债务。

#### 2、补充流动资金

发行人业务种类较多，日常经营对资金需求量较大。近年来发行人业务持续扩张，营业收入保持增长态势，最近三年发行人实现营业收入分别为 2,180.47 亿元、3,510.89 亿元和 4,647.56 亿元，购买商品、接受劳务支付的现金分别为 2,400.86 亿元、3,851.87 亿元和 5,236.19 亿元。业务规模的持续增长需要一定的流动资金予以支持，同时，为实现长远发展战略，发行人亦需要较大规模的流动资金为各项业务提供资金保障。

综上所述，使用本次债券募集资金补充流动资金符合发行人当前发展的现实需求和未来发展规划的实施要求，有利于公司优化债务结构、进一步增强公司的抗风险能力，提升公司的市场竞争力。



### 三、募集资金的现金管理

在不影响募集资金使用计划正常进行的情况下，发行人经公司董事会或者内设有权机构批准，可将暂时闲置的募集资金进行现金管理，投资于安全性高、流动性好的产品，如国债、政策性银行金融债、地方政府债、交易所债券逆回购等。

### 四、募集资金使用计划调整的授权、决策和风险控制措施

经发行人董事会同意，本次公司债券募集资金使用计划调整的申请、分级审批权限、决策程序、风险控制措施如下：

公司募集资金应当按照募集说明书所列用途使用，原则上不得变更。对确有合理原因需要在发行前改变募集资金用途的，必须提请公司董事会审议，通过后向交易所提交申请文件，说明原因、履行的内部程序、提交相关决议文件，并修改相应发行申请文件。

债券存续期间，如募集资金使用计划发生调整的，公司须将调整后的募集资金使用计划提请公司董事会审议通过后及时进行信息披露。若募集资金使用计划调整可能对债券持有人权益产生重大影响的，按照《持有人会议规则》的规定，需另行提请债券持有人会议审议。

### 五、募集资金专项账户管理安排

为确保募集资金的使用与本募集说明书中陈述的用途一致，规避市场风险、保证债券持有人的合法权利，发行人在监管银行对募集资金设立募集资金使用专项账户，专项账户存放的债券募集资金必须按照本募集说明书中披露的用途专款专用，并由监管银行对账户进行监管。

公司将与监管银行签订募集资金专项账户监管协议，约定由监管银行监督偿债资金的存入、使用和支取情况。募集资金只能用于募集说明书披露的用途，除此之外不得用于其他用途。

本次债券受托管理人也将按照《债券受托管理协议》约定，对专项账户资金使用情况进行检查。

同时，公司将遵循真实、准确、完整的信息披露原则，按《管理办法》、证券业协会、上海证券交易所有关规定和《债券受托管理协议》相关约定进行重大事项信息披露，

使其专项偿债账户信息受到债券持有人、债券受托管理人和股东的监督，防范偿债风险。

## 六、募集资金运用对发行人财务状况的影响

### 1、有利于降低公司流动性风险

本次债券如能成功发行且按上述计划运用募集资金，以 2022 年 3 月末合并报表口径为基准，公司流动资产将得到进一步提升，在有效增加公司流动资金总规模的前提下，如公司的负债结构基本保持稳定，这将有利于公司中长期资金的统筹安排，有利于公司战略目标的稳步实施。

下表模拟了公司的资产合计、流动负债、非流动负债和所有者权益结构在以下假设的基础上产生的变动：

- (1) 财务数据的基准日为 2022 年 3 月 31 日；
- (2) 假设本次债券总额 50 亿元计入 2022 年 3 月 31 日的合并资产负债表；
- (3) 假设不考虑融资过程中产生的所有由公司承担的相关费用；
- (4) 假设本次公司债券募集资金中 30 亿元用于偿还到期债务、20 亿元用于补充供应链管理业务板块的流动资金；
- (5) 假设本次公司债券在 2022 年 3 月 31 日完成发行并且交割结束。

本次债券发行后发行人资产负债结构变化

单位：万元

项目	2022 年 3 月 31 日		
	实际数	模拟数	模拟变动额
流动资产合计	12,632,205.66	12,832,205.66	+200,000.00
非流动资产合计	1,769,351.23	1,769,351.23	-
资产合计	14,401,556.89	14,601,556.89	+200,000.00
流动负债合计	10,249,215.55	9,949,215.55	-300,000.00
非流动负债合计	368,913.02	868,913.02	+500,000.00
负债合计	10,618,128.57	10,818,128.57	+200,000.00
所有者权益合计	3,783,428.32	3,783,428.32	-
资产负债率(%)	73.73%	74.09%	+0.36%
流动比率	1.23	1.29	+0.06
速动比率	0.70	0.74	+0.04

### 2、对发行人偿债能力的影响

以 2022 年 3 月 31 日的公司合并口径财务数据为基准，假设本期募集债券依上述运用计划补充公司流动资金。合并财务报表口径下，公司合并范围及母公司的流动比率和

速动比率水平将得到提升。公司流动资产对流动负债的覆盖能力得到提升，短期偿债能力明显增强。

### 3、对发行人融资成本的影响

公司通过发行本次固定利率公司债券，可以锁定公司部分财务成本，避免由于利率上升带来的风险，有利于公司的长期稳定发展。

## 七、发行人关于本次债券募集资金的承诺

发行人承诺，本次债券募集资金仅用于符合国家法律法规及政策要求的企业生产经营活动，将严格按照募集说明书约定使用，不转借他人、不用于弥补亏损和非生产性支出、不直接或者间接将募集资金用于房地产业务，不用于金融产品投资用途。

发行人承诺本次债券募集资金不直接或者间接用于购置土地。

## 八、前次公司债券募集资金的使用情况

发行人于 2018 年 4 月 24 日发行了厦门国贸集团股份有限公司公开发行 2018 年可续期公司债券，发行规模 10 亿元，扣除发行费用后拟用于补充流动资金。本次债券募集资金不直接或间接用于房地产业务或偿还房地产相关债务。

发行人于 2020 年 4 月 20 日发行了厦门国贸集团股份有限公司公开发行 2020 年可续期公司债券（第一期），发行规模 5 亿元，扣除发行费用后拟用于偿还公司债务。

发行人于 2020 年 4 月 23 日发行了厦门国贸集团股份有限公司（面向合格投资者）公开发行 2020 年公司债券（第一期），发行规模 5 亿元，扣除发行费用后拟用于补充营运资金，但不用于发行人及子公司的小贷、典当、信托、担保等金融业务板块。

发行人于 2020 年 7 月 23 日发行了厦门国贸集团股份有限公司公开发行 2020 年可续期公司债券（第二期），发行规模 5 亿元，扣除发行费用后拟用于偿还公司借款。

发行人于 2020 年 10 月 22 日发行了厦门国贸集团股份有限公司公开发行 2020 年公司债券（第二期），发行规模 5 亿元，扣除发行费用后拟用于归还银行借款有息债务。

发行人于 2021 年 8 月 20 日发行了厦门国贸集团股份有限公司公开发行 2021 年可续期公司债券（第一期）（品种一），发行规模 6 亿元，扣除发行费用后拟用于补充供应链管理业务板块的流动资金。

截至本募集说明书签署之日，发行人上述公司债券募集资金已使用完毕，募集资金使用与募集说明书约定一致，发行人不存在违规使用上述募集资金的情形。

### 第三节 发行人基本情况

#### 一、发行人概况

中文名称：厦门国贸集团股份有限公司

英文名称：Xiamen ITG Group Corp., Ltd

公司类型：法人商事主体【其他股份有限公司（上市）】

股票简称：厦门国贸

股票代码：600755.SH

股票上市交易所：上海证券交易所

统一社会信用代码：913502001550054395

法定代表人：高少镛

成立日期：1996 年 12 月 24 日<sup>1</sup>

注册资本：人民币 2,200,982,757.00 元<sup>2</sup>

实缴资本：人民币 2,200,982,757.00 元

住所：厦门市湖里区仙岳路 4688 号国贸中心 2801 单元

办公地址：厦门市湖里区仙岳路 4688 号国贸中心 2801 单元

邮政编码：361016

信息披露事务负责人：余励洁

联系人：张志民

联系电话：0592-5893827

传真：0592-5167929

所属行业：批发业

经营范围：金属及金属矿批发（不含危险化学品和监控化学品）；经营各类商品和

---

<sup>1</sup> 此为营业执照载明的成立日期。

<sup>2</sup> 截至本募集说明书出具之日，发行人尚未完成注册资本的工商变更程序。

技术的进出口（不另附进出口商品目录），但国家限定公司经营或禁止进出口的商品及技术除外；其他未列明批发业（不含需经许可审批的经营项目）；工艺美术品及收藏品零售（不含文物、象牙及其制品）；其他未列明零售业（不含需经许可审批的项目）；珠宝首饰零售；房地产开发经营；国际货运代理；国内货运代理；其他未列明运输代理业务（不含须经许可审批的事项）；机械设备仓储服务；其他仓储业（不含需经许可审批的项目）；黄金现货销售；白银现货销售；对第一产业、第二产业、第三产业的投资（法律、法规另有规定除外）；投资管理（法律、法规另有规定除外）；第二类医疗器械零售；第三类医疗器械零售。

## 二、发行人的历史沿革及重大资产重组情况

### （一）发行人设立情况

厦门国贸集团股份有限公司是一家国有控股的综合性上市公司，主营供应链管理、房地产经营以及金融服务，公司始建于 1980 年 12 月，前身为厦门经济特区国际贸易信托公司。经厦门市经济体制改革委员会厦体改（1993）016 号文批准，由原厦门经济特区国际贸易信托公司独家发起，于 1993 年 2 月 19 日，以定向募集方式设立的股份有限公司。

### （二）发行人历史沿革

发行人于 1996 年 10 月 3 日在上海证券交易所上市，股票代码为 600755.SH。

发行人历史沿革事件主要如下：

序号	发生时间	事件类型	基本情况
1	1996 年 5 月	减资	公司按 10: 4 减资，股份数同比例缩减为 6,800 万股。
2	1996 年 10 月	IPO	1996 年 9 月 18 日，经中国证券监督管理委员会批准，国贸股份首次向社会公众发行人民币普通股 1,000 万股，1996 年 10 月 3 日，公司向社会公众发行的股份及内部职工股 1,000 万股在上海证券交易所上市。
3	1997 年 5 月	送股	公司以总股本 7,800 万股为基数，按 10: 4 的比例向全体股东送股。
4	1997 年 10 月	送股	公司以总股本 10,920 万股为基数，按 10: 2 的比例向全体股东送股，同时按 10: 4 的比例以资本公积转增股本。
5	1998 年 6 月	配股	公司以总股本 17,472 万股为基数，按 10: 1.339 的比例向全

序号	发生时间	事件类型	基本情况
			体股东配售 2,340 万股。
6	2004 年 4 月	资本公积转增股本	公司以总股本 19,812 万股为基数，按 10: 8 的比例以资本公积转增股本，转增后公司股本总额为 35,661.5998 万股。
7	2006 年 7 月	股权分置改革	公司根据 2006 年第一次临时股东大会通过的股权分置改革方案，以流通股股本 22,859.9998 万股为基数，对流通股股东按 10: 4.5 的比例以资本公积转增股本，转增后公司股本总额为 45,948.5998 万股，注册资本为 459,485,998.00 元。
8	2007 年 8 月	增发新股	公司通过网上和网下定价发行方式增发人民币 3,700 万股新股，共募集资金 68,620.81 万元，增发后公司股本总额为 49,648.5998 万股。
9	2009 年 12 月	配股	公司以 7.31 元/股的价格，向全体股东按每 10 股配 3 股的比例进行配售，该次配售的最终数量为 143,338,948 股，占可配售股份的 96.23%，募集金额达到 10.48 亿元。该次募集的资金将用于全资平台子公司的投资和增加大宗交易营运资金。截至 2009 年 12 月 31 日，公司总股本 63,982.4946 万股，注册资本为 6.40 亿元。
10	2010 年 7 月	派发现金股利、资本公积转增股本	2010 年 5 月 21 日，公司股东大会审议通过《2009 年度利润分配及资本公积金转增股本的预案》：公司以 2009 年 12 月 31 日的总股本 639,824,946 股为基数，向全体股东每 10 股派发现金股利人民币 1.50 元（含税），同时进行资本公积转增股本，每 10 股转增 6 股。公司以 2010 年 7 月 12 日为股权登记日实施了利润分配及资本公积金转增股本，其中资本公积金转增股本后公司总股本由 639,824,946 股增加为 1,023,719,914 股。
11	2011 年 6 月	资本公积转增股本	2011 年 5 月 20 日，公司股东大会审议通过，公司以 2011 年 6 月 30 日为股权登记日实施了利润分配及资本公积金转增股本，其中资本公积金转增股本后公司总股本由 1,023,719,914 股增加为 1,330,835,888 股。根据股权登记日即 2011 年 6 月 30 日登记在册的股东持股数，按照每 10 股转增 3 股的转增比例直接记入公司股东账户。本次股份变动后，按新股本 1,330,835,888 股摊薄计算的 2010 年度每股收益为 0.39 元。

序号	发生时间	事件类型	基本情况
12	2014 年 7 月	配股	2014 年 7 月，公司以股本总额 133,083.5888 万股为基数，按照每 10 股配 2.8 股的比例向全体股东配售 37,263.4048 万股新股，实际配售 33,363.4134 万股，配售后公司股本总额为 166,447.0022 万股。
13	2016 年 1 月	可转债发行	经中国证券监督管理委员会证监许可[2015]3117 号文核准，发行人于 2016 年 1 月 5 日公开发行了 2,800 万张可转换公司债券，每张面值 100 元，发行总额 28 亿元。2016 年 7 月 5 日，公司可转换公司债券进入转股期。
14	2020 年 9 月	股权激励计划实施	2020 年 9 月 14 日，公司第九届董事会 2020 年度第十次会议于审议通过了《关于向激励对象首次授予限制性股票的议案》，根据《厦门国贸集团股份有限公司 2020 年限制性股票激励计划》的规定和公司 2020 年第一次临时股东大会的授权，公司董事会已于 2020 年 9 月 16 日完成限制性股票的首次授予、并于 2020 年 9 月 25 日完成限制性股票的首次授予登记工作。首次授予数量为 2,080.00 万股，首次授予的激励对象共计 176 人，为在公司（含分公司及子公司）任职的董事、高级管理人员、中层管理人员、核心骨干人员，不包括独立董事和监事，授予价格 4.09 元/股，本次激励计划股票登记日为 2020 年 9 月 25 日。
15	2020 年 12 月	发行股份购买资产	2020 年 12 月 22 日，经中国证券监督管理委员会证监许可[2020]3514 号文核准，发行人向控股股东发行 75,371,434 股股份购买资产，发行价格为 7.74 元/股。发行人于 2020 年 12 月 29 日完成本次发行股份登记手续。
16	2021 年 9 月	股权激励计划实施	2021 年 7 月 23 日，公司第十届董事会 2021 年度第六次会议和第十届监事会 2021 年度第三次会议于审议通过了《关于向激励对象授予预留限制性股票的议案》。根据《厦门国贸集团股份有限公司 2020 年限制性股票激励计划》的规定和公司 2020 年第一次临时股东大会的授权，公司董事会已完成限制性股票的预留授予登记工作。预留授予数量为 116.5 万股，预留授予的激励对象共计 10 人，授予对象为在公司(含分公司及子公司)任职的党委副书记、中层管理人员及部分核心骨干人员，不包括公司独立董事、监事，授予价格 4.68



序号	发生时间	事件类型	基本情况
			元/股，预留授予限制性股票登记日为 2021 年 9 月 2 日。
17	2021 年 10 月	“2020 年限制性股票激励计划”的限制性股票回购注销	2021 年 10 月 21 日，公司回购注销“2020 年限制性股票激励计划”的限制性股票 4,655,000 股。
18	2021 年 11 月	可转债提前赎回暨摘牌	<p>因公司股票自 2021 年 9 月 1 日至 2021 年 9 月 24 日期间，满足连续 30 个交易日中至少有 15 个交易日的收盘价格不低于“国贸转债”当期转股价格（6.72 元/股）的 130%（即 8.74 元/股），触发《厦门国贸集团股份有限公司公开发行可转换公司债券募集说明书》约定的提前赎回条款，2021 年 9 月 24 日，公司第十届董事会 2021 年度第十次会议审议通过了《关于提前赎回“国贸转债”的议案》，决定行使“国贸转债”的提前赎回权利，对赎回登记日登记在册的“国贸转债”全部赎回。</p> <p>自 2016 年 7 月 5 日起至 2021 年 11 月 4 日止，累计共有 2,766,396,000 元“国贸转债”转换成公司股票，因转股形成的股份数量为 360,514,601 股，尚未转股的“国贸转债”金额为 33,604,000 元，占可转债发行总量的 1.20%。</p> <p>公司本次赎回“国贸转债”数量为 336,040 张，本次“国贸转债”赎回完成后，公司总股本增加至 2,117,666,057 股，自 2021 年 11 月 5 日起，“国贸转债”（证券代码：110033）在上海证券交易所摘牌。</p>
19	2022 年 5 月	“2020 年限制性股票激励计划”的限制性股票回购注销	2022 年 5 月 25 日，公司回购注销“2020 年限制性股票激励计划”的限制性股票 770,000 股。
20	2022 年 6 月	股权激励计划实施	2022 年 5 月 6 日，公司第十届董事会 2022 年度第九次会议于审议通过了《关于调整 2022 年限制性股票激励计划首次授予激励对象名单的议案》《关于向激励对象首次授予限制性股票的议案》，根据公司 2022 年第二次临时股东大会的授权，公司董事会已于 2022 年 5 月 6 日完成限制性股票的首次授予、并于 2022 年 6 月 8 日完成限制性股票的首次授予登记工作。首次授予数量为 8,408.67 万股，首次授予的激励对象共计 947 人，其中董事、高级管理人员 9 名。

截至 2022 年 3 月 31 日, 发行人股本总额为 2,117,666,057 股, 发行人目前持有 2022 年 3 月 17 日换发的营业执照, 注册资本 2,117,666,057.00 元。

截至募集说明书出具之日, 发行人股本总额为 2,200,982,757 股, 截至目前尚未完成注册资本的工商变更程序。

### (三) 重大资产重组情况

报告期内, 发行人未发生导致公司主营业务和经营性资产实质变更的重大资产购买、出售、置换情形。

## 三、发行人股东及实际控制人情况

### (一) 发行人股东情况及股权结构图

截至 2022 年 3 月 31 日, 厦门国贸股东户数 103,318 户, 其中: 厦门国贸控股集团有限公司直接持有发行人 36.02% 的股份, 通过兴证资管阿尔法科睿一号单一资产管理计划持有发行人 0.55% 的股份, 其全资子公司厦门国贸建设开发有限公司持有公司 0.41% 的股份, 合计持有公司 36.99% 的股份, 故厦门国贸控股集团有限公司为发行人控股股东。厦门国贸控股集团有限公司是厦门市人民政府国有资产监督管理委员会的 100% 控股公司, 故厦门市人民政府国有资产监督管理委员会为发行人实际控制人。

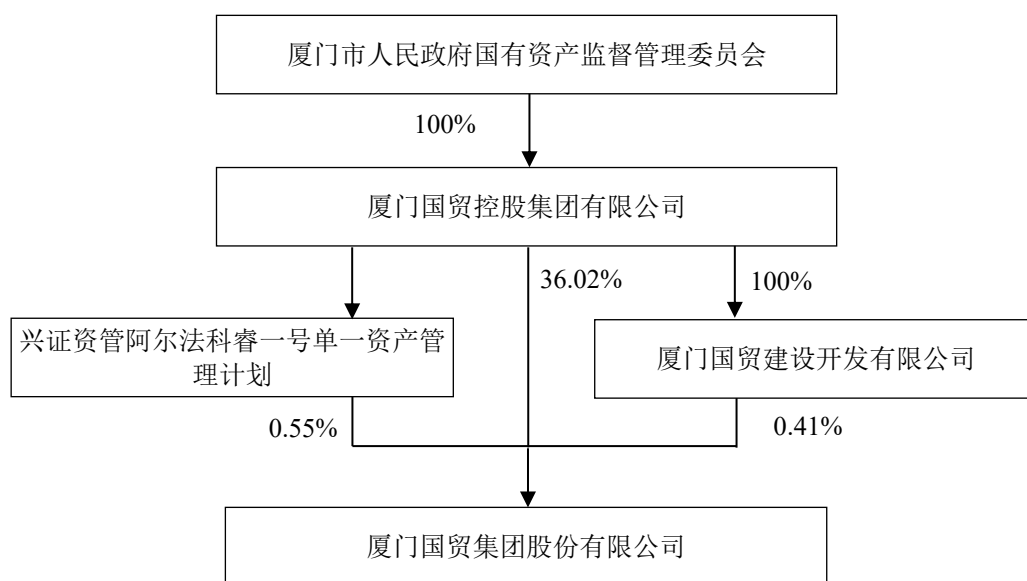
截至 2022 年 3 月 31 日, 发行人前 10 大股东持股情况如下:

截至2022年3月31日发行人前10大股东持股情况

序号	股东名称	股东性质	持股数量(股)	持股比例(%)
1	厦门国贸控股集团有限公司	国有法人	762,881,586	36.02
2	香港中央结算有限公司(陆股通)	未知	24,994,941	1.18
3	兴证证券资管—厦门国贸控股集团有限公司—兴证资管阿尔法科睿1号单一资产管理计划	其他	11,636,565	0.55
4	郑怀东	未知	11,070,000	0.52
5	中信证券股份有限公司	未知	9,761,048	0.46
6	厦门国贸建设开发有限公司	国有法人	8,779,530	0.41
7	林军	未知	8,657,010	0.41
8	张韬	未知	8,222,184	0.39
9	贺青平	未知	7,580,000	0.36
10	中国农业银行股份有限公司-中证 500 交易型开放式指数证券投资基金	未知	7,155,815	0.34
合计			<b>860,738,679</b>	<b>40.64</b>

截至2022年3月31日, 本公司、控股股东及实际控制人之间的产权和控制关系如下

图所示:



## (二) 发行人控股股东和实际控制人情况介绍

### 1、控股股东

厦门国贸控股集团有限公司前身为厦门市商贸国有资产投资有限公司，2006年5月按厦门市政府组建十大国有企业的统一规划，更名为厦门国贸控股有限公司，是厦门市人民政府国有资产监督管理委员会全资控股的国有企业集团之一，2017年1月，厦门国贸控股有限公司将公司名称变更为“厦门国贸控股集团有限公司”，现有注册资本16.60亿元。

厦门国贸控股集团有限公司经营范围：1、经营、管理授权范围内的国有资产；2、其他法律、法规规定未禁止或规定需经审批的项目，自主选择经营项目，开展经营活动。除厦门国贸集团股份有限公司之外，主要投资为厦门信息信达有限公司、厦门信达股份有限公司、厦门国贸资产运营集团有限公司等。

截至2021年末，国贸控股资产总额2,459.07亿元，负债总额1,715.58亿元；国贸控股2021年度营业收入6,049.85亿元，利润总额76.01亿元，净利润55.59亿元。

截至2022年3月末，国贸控股资产总额3,322.88亿元，负债总额2,483.16亿元；国贸控股2022年1-3月营业收入1,490.02亿元，利润总额26.47亿元，净利润20.48亿元。

### 2、实际控制人

发行人控股股东厦门国贸控股集团有限公司是厦门市人民政府批准成立的国有独

资公司，是厦门市国资委的全资企业，是代表厦门市国资委履行国有资产管理职能的国有企业，因此，公司实际控制人为厦门市国资委。

### （三）控股股东及实际控制人持有发行人股权的质押情况

截至本募集说明书签署之日，发行人的控股股东和实际控制人未有将发行人股权进行质押的情况，也不存在任何的股权争议情况。

### （四）发行人近三年及一期实际控制人变化情况

发行人近三年及一期实际控制人均为厦门市国有资产监督管理委员会，未发生变更。

## 四、发行人对其他企业的重要权益投资情况

### （一）发行人主要子公司情况

截至 2022 年 3 月 31 日，发行人纳入合并范围的子公司共 188 家。公司以新业务板块口径划分的下属主要子公司情况如下：

公司主要子公司明细表

单位：%

序号	子公司名称	主要经营地	注册地	业务性质	持股比例		取得方式
					直接	间接	
供应链管理板块							
1	厦门国贸金门湾大酒店有限公司	厦门	厦门	酒店业	—	70	设立
2	厦门阳光海湾酒店开发有限公司	厦门	厦门	酒店业	5	95	设立
3	宝达投资（香港）有限公司	香港	香港	贸易	100	—	设立
4	福建三钢国贸有限公司	厦门	厦门	贸易	51	—	设立
5	厦门启润实业有限公司	厦门	厦门	贸易	95	5	设立
6	青岛宝润兴业贸易有限公司	青岛	青岛	贸易	99.85	0.15	设立
7	厦门国贸石化有限公司	厦门	厦门	贸易	95	5	设立
8	厦门宝达纺织有限公司	厦门	厦门	贸易	62	—	同一控制下合并
9	厦门国贸化纤有限公司	厦门	厦门	贸易	76.5	—	同一控制下合并
10	厦门国贸有色矿产有限公司	厦门	厦门	贸易	95	5	设立
11	海峡联合供应链管理有限公司	福州	福州	电子商务	51	49	非同一控制下合并
12	厦门国贸矿业有限公司	厦门	厦门	贸易	95	5	设立
13	厦门国贸金属有限公司	厦门	厦门	贸易	95	5	设立
14	福建启润贸易有限公司	厦门	厦门	贸易	95	5	设立
15	ITG VOMA CORPORATION	美国	美国	贸易	—	89	设立
16	成都启润投资有限公司	成都	成都	贸易	90	10	设立
17	天津启润投资有限公司	天津	天津	贸易	98.51	1.49	设立
18	国贸启润（上海）有限公司	上海	上海	贸易	99.5	0.5	设立

19	北京丰达世纪贸易有限公司	北京	北京	贸易	51	—	设立
20	广州启润实业有限公司	广州	广州	贸易	99	1	设立
21	上海启润置业有限公司	上海	上海	贸易	90	10	设立
22	广州启润纸业有限公司	广州	广州	贸易	51	—	设立
23	厦门国贸纸业有限公司	厦门	厦门	贸易	95	5	设立
24	台湾宝达兴业有限公司	台湾	台湾	贸易	—	100	设立
25	厦门国贸船舶进出口有限公司	厦门	厦门	贸易	51	—	非同一控制下合并
26	厦门国贸海事香港有限公司	香港	香港	贸易	—	51	非同一控制下合并
27	ITG Resources (Singapore) Pte. Ltd.	新加坡	新加坡	贸易	100	—	设立
28	上海启润贸易有限公司	上海	上海	贸易	95	5	设立
29	盈通创建有限公司	香港	香港	贸易	—	89	设立
30	浙江元尊纺织有限公司	浙江	浙江	贸易	55	—	设立
31	新西兰宝达投资有限公司	新西兰	新西兰	贸易	—	100	设立
32	XIM 3 SHIPPING LIMITED	香港	香港	运输	—	51	设立
33	厦门国贸泰达物流有限公司	厦门	厦门	物流	98	2	设立
34	泰达物流有限公司	维京群岛	维京群岛	物流	—	100	设立
35	好旺达有限公司	香港	香港	物流	—	100	设立
36	运利有限公司	马绍尔	马绍尔	物流	—	100	设立
37	厦门国贸报关行有限公司	厦门	厦门	物流	10	90	设立
38	厦门国贸物流有限公司	厦门	厦门	物流	—	100	设立
39	厦门国贸泰达保税物流有限公司	厦门	厦门	物流	—	100	设立
40	厦门新霸达物流有限公司	厦门	厦门	物流	—	51	设立
41	厦门国贸海运有限公司	厦门	厦门	水路运输	71.5	28.5	设立
42	国贸船务有限公司	香港	香港	运输	—	100	非同一控制下合并
43	运球船务（香港）有限公司	香港	香港	运输	—	100	设立
44	启润物流（厦门）有限公司	厦门	厦门	物流	—	100	设立
45	深圳启润实业有限公司	深圳	深圳	贸易	95	5	设立
46	FENG HUANG HAI LIMITED	维京群岛	维京群岛	运输	—	100	设立
47	BAI LU ZHOU LIMITED	维京群岛	维京群岛	运输	—	100	设立
48	厦门美岁商业投资管理有限公司	厦门	厦门	商业零售	99	1	同一控制下合并
49	厦门国贸免税商场有限公司	厦门	厦门	商业零售	—	100	同一控制下合并
50	福建海峡联合纺织化纤运营中心有限公司	福州	福州	电子商务	60	—	设立
51	福州启铭物流有限公司	福州	福州	贸易、物流	—	100	设立
52	怒江国贸硅业有限公司	泸水	泸水	金属冶炼	—	45.5	设立
53	厦门国贸硅业有限公司	厦门	厦门	贸易	70	—	设立
54	厦门国贸启铭物流有限公司	厦门	厦门	仓储物流	—	100	设立
55	张家港启润物流有限公司	张家港	张家港	贸易、物流	—	100	设立
56	江苏宝达纺织有限公司	南通	南通	纺织生产、贸易	13	49	同一控制下合并
57	PACIFIC STANDARD IMPORT CORP.	美国	美国	贸易	—	57	设立

58	海南国贸有限公司	海口	海口	贸易	60	—	设立
59	浙江国凯供应链管理有限公司	海宁	海宁	物流	—	51	设立
60	厦门宝达润投资合伙企业（有限合伙）	厦门	厦门	投资	99	1	设立
61	浙江自贸区同歆石化有限公司	舟山	舟山	贸易	—	100	设立
62	石河子市宝达棉业有限公司	新疆	新疆	农产品初加工、贸易	—	100	设立
63	新疆胡杨河宝达棉业有限公司	新疆	新疆	农产品初加工、贸易	—	100	设立
64	厦门国贸能源有限公司	厦门	厦门	贸易	95	5	设立
65	启润医疗科技（厦门）有限公司	厦门	厦门	贸易	—	100	设立
66	三明启铭贸易有限公司	三明	三明	贸易	—	100	设立
67	国贸裕民（厦门）海运有限公司	厦门	厦门	物流	—	51	非同一控制下合并
68	国贸裕民船务有限公司	香港	香港	物流	—	51	非同一控制下合并
69	福建国贸齐心科技有限公司	厦门	厦门	贸易	—	51	设立
70	厦门国贸农产品有限公司	厦门	厦门	贸易	95	5	设立
71	厦门国贸物产有限公司	厦门	厦门	贸易	95	5	设立
72	湖北启润投资有限公司	武汉	武汉	贸易	99	1	设立
73	新天钢国贸矿业有限公司	厦门	厦门	贸易	51	—	设立
74	宝达医疗服务（上海）有限公司	上海	上海	贸易	—	51	设立
75	厦门国贸石油有限公司	厦门	厦门	贸易	51	—	设立
76	天津启润供应链有限公司	天津	天津	贸易	95	5	设立
77	厦门国贸傲农农产品有限公司	厦门	厦门	贸易	—	51	设立
78	国贸新加坡能源有限公司	新加坡	新加坡	贸易	100	—	设立
79	厦门市国贸宏龙实业有限公司	厦门	厦门	贸易	—	51	设立
80	厦门国贸数字科技有限公司	厦门	厦门	其他软件开发	99	1	设立
81	广东宝润能源有限公司	广东	广东	贸易	—	51	设立
82	厦门国贸宝达润实业有限公司	厦门	厦门	投资	95	5	同一控制合并
83	宝达润海运有限公司	香港	香港	运输	—	100	同一控制合并
84	宝达润 1 海运有限公司	香港	香港	运输	—	51	同一控制合并
85	宝达润 2 海运有限公司	香港	香港	运输	—	51	同一控制合并
86	宝达润 3 海运有限公司	香港	香港	运输	—	51	同一控制合并
87	厦门国贸启铭贸易有限公司	厦门	厦门	贸易	95	5	设立
88	厦门启源通贸易有限公司	厦门	厦门	贸易	—	100	设立
89	厦门国贸铜泽贸易有限公司	厦门	厦门	贸易	—	80	设立
90	海南国贸实业有限公司	海南	海南	贸易	—	100	设立
91	海南宝诺医药科技有限公司	海南	海南	医疗	—	70	设立
92	安徽应流国贸有限公司	六安	六安	贸易	—	51	设立
93	新疆宝达棉业有限公司	新疆	新疆	贸易	—	100	设立
94	黑龙江国贸新丰农产品有限公司	七台河	七台河	贸易	51	—	设立
95	启润轮胎（德州）有限公司	德州	德州	贸易	—	100	设立
96	青岛启润青银物流有限公司	青岛	青岛	运输	—	51	设立

97	海南国贸消费品有限公司	海南	海南	贸易	—	60	设立
98	胡杨河市宝润棉业有限公司	胡杨河	胡杨河	贸易	—	100	设立
99	厦门健康医疗大数据有限公司	厦门	厦门	数据服务	—	100	设立
100	黑龙江国贸兴阳农产品有限公司	佳木斯	佳木斯	贸易	—	82.5	设立
101	WELL WONDER 1 LIMITED	香港	香港	物流	—	100	设立
102	东营启润东凯铜业有限公司	东营	东营	贸易	—	76	设立
103	广东宝达健康科技有限公司	中山	中山	医疗服务	—	51	设立
104	广西启润万泰实业有限公司	南宁	南宁	贸易	—	51	设立
105	国贸华威（福建）供应链管理有限公司	福州	福州	贸易	67	—	设立
106	国贸启润（杭州）有限公司	杭州	杭州	贸易	99	1	设立
107	国贸资源（乌兹别克斯坦）投资有限公司	乌兹别克斯坦	乌兹别克斯坦	贸易	—	100	设立
108	黑龙江国贸农产有限公司	哈尔滨	哈尔滨	贸易	95	5	设立
109	黑龙江启润农产有限公司	哈尔滨	哈尔滨	贸易	—	51	设立
110	江苏宝达粮油有限公司	盐城	盐城	贸易	—	80	设立
111	江苏启润清品物流有限公司	连云	连云	运输	—	51	设立
112	金盛兰国贸矿业有限公司	厦门	厦门	贸易	41	10	设立
113	辽宁国贸启润金属材料有限公司	辽宁	辽宁	贸易	—	100	设立
114	厦门宝灏健康科技有限公司	厦门	厦门	医疗服务	—	60	设立
115	厦门国贸宝康医药科技有限公司	厦门	厦门	医疗服务	—	51	设立
116	厦门国贸化工有限公司	厦门	厦门	贸易	95	5	设立
117	厦门国贸健康科技有限公司	厦门	厦门	医学研究和试验发展	95	5	设立
118	厦门国贸康养产业有限公司	厦门	厦门	医疗服务	—	100	设立
119	厦门国贸盛屯贸易有限公司	厦门	厦门	贸易	—	51	设立
120	厦门国贸泰达有色金属有限公司	厦门	厦门	贸易	—	80	设立
121	厦门国贸同歆实业有限公司	厦门	厦门	贸易	95	5	设立
122	厦门启润农资有限公司	厦门	厦门	贸易	—	67	设立
123	汕头启宏包装实业有限公司	广东	广东	贸易	—	51	设立
124	上海国贸启润建筑劳务工程有限公司	上海	上海	其他建筑业	—	100	设立
125	上海国贸启润金属材料有限公司	上海	上海	贸易	—	100	设立
126	芜湖启润华洋船务有限公司	芜湖	芜湖	运输	—	51	设立
127	宜润能源（浙江）有限公司	宁波	宁波	贸易	—	51	设立
128	浙江启润昌盛金属材料有限公司	杭州	杭州	贸易	—	51	设立
129	厦门国贸京东数字科技有限公司	厦门	厦门	其他软件开发	—	60	非同一控制下合并
130	宁波振诚矿业有限公司	宁波	宁波	贸易	—	51	非同一控制下合并
131	PT.ArmadaRockKaruniaTransshipmentPte Ltd	印度尼西亚	印度尼西亚	物流	—	49	非同一控制合并
132	HENGXIANGXINLIMITED	香港	香港	运输	—	100	设立
133	LUCKYAMOYLIMITED	香港	香港	运输	—	100	设立
134	LUCKYMASCOTLIMITED	马绍尔群岛	马绍尔群岛	运输	—	100	设立
135	MASCOTOCEANLIMITED	香港	香港	运输	—	100	设立
136	XIM1SHIPPINGLIMITED	香港	香港	运输	—	51	设立
137	XIM2SHIPPINGLIMITED	香港	香港	运输	—	51	设立

138	XIM6SHIPPINGLIMITED	香港	香港	运输	—	51	设立
139	黑龙江国贸农投供应链有限公司	哈尔滨	哈尔滨	贸易	—	51	设立
140	海南国贸物流有限公司	海南	海南	物流	—	51.11	非同一控制下合并
141	海南国贸大鹏石油有限公司	海南	海南	贸易	—	51	设立
142	晋钢国贸矿业有限公司	厦门	厦门	贸易	—	51	设立
143	广州合创润金属有限公司	广州	广州	贸易	—	51	设立
144	PTITGRESOURCESINDONESIA	印尼	印尼	贸易	—	90	设立
145	启润轮胎（日照）有限公司	日照	日照	贸易	—	87	非同一控制下合并
146	厦门金马国贸有限公司	厦门	厦门	贸易	51	—	设立
房地产经营业务板块							
1	厦门泰达房地产有限公司	厦门	厦门	房地产开发	55	—	设立
2	厦门国贸金融中心开发有限公司	厦门	厦门	房地产开发	81	—	同一控制下合并
3	厦门国贸海湾投资发展有限公司	厦门	厦门	地产开发和经营	60	40	设立
4	厦门悦圭企业管理咨询有限公司	厦门	厦门	管理咨询	95	5	设立
5	厦门悦烁企业管理咨询有限公司	厦门	厦门	管理咨询	26.42	48.32	设立
6	厦门悦柏企业管理咨询有限公司	厦门	厦门	管理咨询	20	54.5	设立
7	厦门贸润房地产有限公司	厦门	厦门	房地产开发	—	100	设立
8	漳州棠悦企业管理咨询有限公司	漳州	漳州	管理咨询	68.91	18.65	设立
9	漳州雅悦企业管理咨询有限公司	漳州	漳州	管理咨询	77.08	13.75	设立
10	厦门国贸先盛投资发展有限公司	厦门	厦门	文旅开发、管理咨询	—	51	设立
11	厦门浦悦房地产有限公司	厦门	厦门	房地产开发	—	74.5	设立
12	厦门悦壺投资有限公司	厦门	厦门	房地产开发经营	—	68.13	设立
13	厦门悦俊投资有限公司	厦门	厦门	房地产开发经营	—	65.67	设立
14	厦门悦煦房地产开发有限公司	厦门	厦门	房地产开发经营	—	38.12	设立
15	厦门悦齐投资有限公司	厦门	厦门	投资	60	—	设立
16	厦门悦济投资有限公司	厦门	厦门	投资	60	—	设立
金融服务业务板块							
1	厦门国贸投资有限公司	厦门	厦门	投资	95	5	设立
2	国贸期货有限公司	厦门	厦门	期货经纪	95	5	设立
3	国贸启润资本管理有限公司	上海	上海	投资管理	49	51	设立
4	厦门国贸资产管理有限公司	厦门	厦门	资产管理	—	100	设立
5	国贸期货（香港）有限公司	香港	香港	投资管理	—	100	设立
6	福建金海峡典当有限公司	厦门	厦门	典当业务	—	100	设立
7	福建金海峡融资担保有限公司	厦门	厦门	担保业务	46.67	53.33	设立
8	厦门金海峡投资有限公司	厦门	厦门	投资管理	98.68	1.32	设立
9	深圳金海峡融资租赁有限公司	深圳	深圳	融资租赁	—	100	设立
10	厦门金海峡小额贷款有限公司	厦门	厦门	小额贷款服务	—	60	设立



11	深圳金海峡商业保理有限公司	深圳	深圳	商业保理	—	100	设立
12	厦门国瑞和投资合伙企业（有限合伙）	厦门	厦门	投资管理	—	100	设立
13	深圳金海峡非融资性担保有限公司	深圳	深圳	担保业务	—	100	设立
14	厦门国贸金融控股有限公司	厦门	厦门	投资管理	95	5	同一控制下合并
15	厦门恒鑫小额贷款有限公司	厦门	厦门	小额贷款服务	—	34	同一控制下合并
16	国贸金控（香港）有限公司	香港	香港	投资管理	—	100	同一控制下合并
17	厦门恒洋融资租赁有限公司	深圳	深圳	融资租赁	—	100	同一控制下合并
18	厦门国贸恒信供应链服务有限公司	厦门	厦门	融资租赁、保理	—	100	同一控制下合并
19	Keerun Investment Limited	开曼群岛	开曼群岛	投资管理	—	55	设立
20	The Belt and Road Initiative M&A Limited Partnership	开曼群岛	开曼群岛	投资管理	—	55	设立
21	Keerun Investment I (Hong Kong)Limited	香港	香港	投资管理	—	100	设立
22	国贸兴盈（厦门）投资合伙企业（有限合伙）	厦门	厦门	投资管理	39.98	0.04	设立
23	国贸兴盈贰号（厦门）投资合伙企业（有限合伙）	厦门	厦门	投资	39.97	0.07	设立
24	厦门国贸金林投资合伙企业（有限合伙）	厦门	厦门	投资管理	—	99.79	设立
25	厦门启明投资管理有限公司	厦门	厦门	投资管理	—	49	设立
26	国贸盈鑫壹号（厦门）投资合伙企业（有限合伙）	厦门	厦门	投资	39.98	0.04	设立

注：公司分别持有 PT.Armada Rock Karunia Transshipment、国贸盈鑫壹号（厦门）投资合伙企业（有限合伙）、厦门恒鑫小额贷款有限公司、国贸兴盈（厦门）投资合伙企业（有限合伙）、国贸兴盈贰号（厦门）投资合伙企业（有限合伙）和厦门启明投资管理有限公司六家公司半数以下（含半数）的股权，由于公司在上述公司董事会或合伙人会议占多数表决权并拥有实质控制权，故将其纳入合并财务报表范围。

## （二）发行人主要合营、联营企业

截至2022年3月末发行人合营、联营企业情况

单位：%

序号	合营企业或联营企业名称	主要经营地	注册地	业务性质	期末持股比例
1	厦门农商金融控股集团有限公司	厦门	厦门	投资管理	3.30
2	香港闽光贸易有限公司	香港	香港	贸易	49.00
3	厦门远达国际货运代理有限公司	厦门	厦门	货运代理	49.00
4	江西省盐业集团股份有限公司	南昌	南昌	贸易	9.13
5	厦门建达海洋股权投资合伙企业（有限合伙）	厦门	厦门	投资	25.83
6	厦门黄金投资有限公司	厦门	厦门	黄金交易	27.00
7	泰地石化集团有限公司	嘉兴	嘉兴	批发和仓储	20.00

序号	合营企业或联营企业名称	主要经营地	注册地	业务性质	期末持股比例
8	厦门农村商业银行股份有限公司	厦门	厦门	货币银行服务、贷款	5.8055
9	众汇同鑫（厦门）投资管理有限公司	厦门	厦门	投资、咨询	50.00
10	兴业国际信托有限公司	福州	福州	信托、投资、咨询	8.4167
11	世纪证券有限责任公司	深圳	深圳	证券经纪和投资	46.9206
12	厦门易汇利网络借贷信息中介服务有限公司	厦门	厦门	网络信贷	20.00
13	青岛途乐驰橡胶有限公司	青岛	青岛	橡胶轮胎生产与贸易	20.00
14	厦门隆海投资管理有限公司	厦门	厦门	投资管理	38.00
15	融瑞有限公司	香港	香港	贸易、投资	17.50
16	厦门国贸产业发展股权投资基金合伙企业（有限合伙）	厦门	厦门	股权投资	23.33
17	江苏润同并赢股权投资合伙企业（有限合伙）	江苏	江苏	股权投资	50.00
18	厦门望润资产管理有限公司	厦门	厦门	资产管理、投资	35.00
19	厦门国贸艾迪康医学检验实验室有限公司	厦门	厦门	医疗服务	49.00
20	东营东凯至善管理咨询有限公司	山东	山东	管理咨询	40.00
21	厦门启润物联科技有限公司	厦门	厦门	咨询服务	49.00
22	厦门润翔达投资有限公司	厦门	厦门	投资、贸易	49.00
23	厦门国贸泰和康复医院有限公司	厦门	厦门	护理机构服务	39.43
24	厦门城市云脑智能科技有限公司	厦门	厦门	技术咨询服务	40.00
25	黑龙江农投国贸粮食产业有限公司	黑龙江	黑龙江	贸易	49.00
26	龙江倍丰国贸农业发展股份有限公司	黑龙江	黑龙江	贸易	49.00

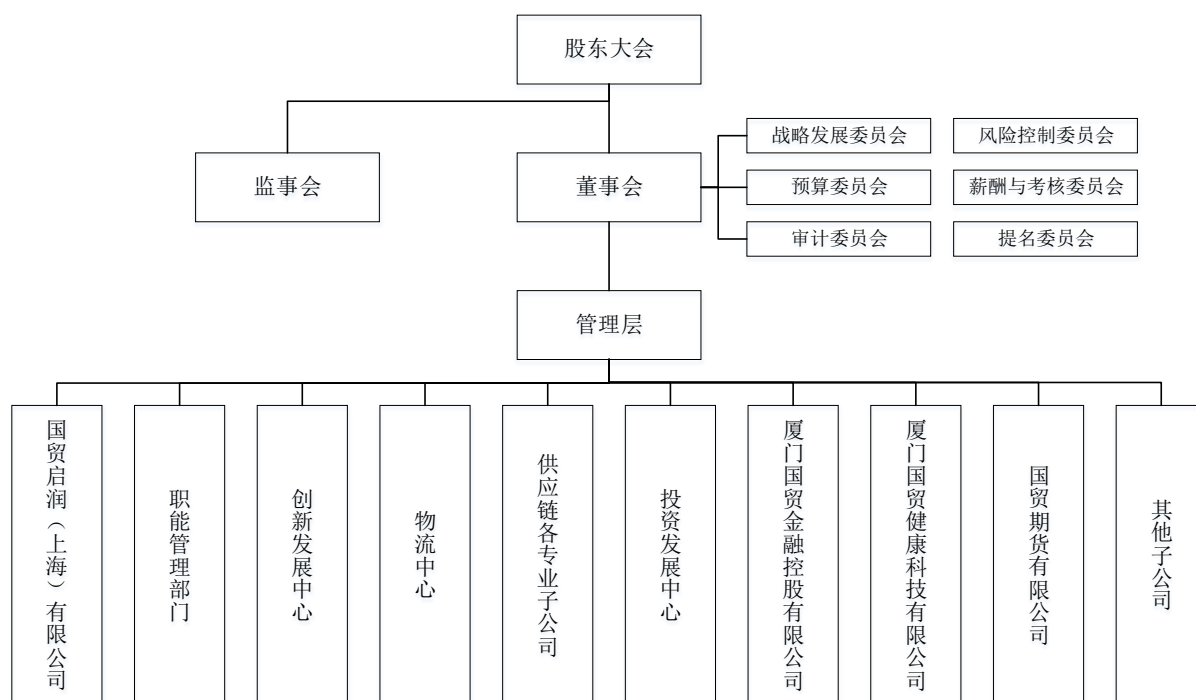
## 五、发行人治理结构及相关机构运行情况

### （一）发行人的组织结构

公司总部设有三大中心、多个职能管理部门及各业务条线子公司。三大中心指创新发展中心、物流中心、投资发展中心。职能管理部门分别为党委办公室、总裁办公室、人力资源部、监察室、财务部、资金部、审计部、风控法务部、战略投资部、证券事务部、信息技术部、品牌管理部、研发部、供应链运营部。

同时，公司已在上海设立第二总部，定名为国贸启润（上海）有限公司，目前处于组建初期，设综合管理部、财务管理部和风控合规部 3 个职能管理部门，并组建公司研发中心。

公司组织结构图



## （二）公司治理结构

公司制订了《厦门国贸集团股份有限公司章程》，并设立股东大会、董事会、监事会，股东大会是公司的最高权力机构；董事会是公司的执行机构；监事会是公司的监督机构。董事长由公司董事担任，以全体董事的过半数选举产生；监事会主席由全体监事过半数选举产生；公司设总裁1名；总裁对董事会负责，在公司执行性事务中实行总经理负责制。

### 1、股东大会

股东大会是公司的权力机构，依法行使下列职权：决定公司的经营方针和投资计划；选举和更换非由职工代表担任的董事、监事，决定有关董事、监事的报酬事项；审议批准董事会的报告；审议批准监事会报告；审议批准公司的年度财务预算方案、决算方案；审议批准公司的利润分配政策、利润分配方案和弥补亏损方案；对公司增加或者减少注册资本作出决议；对发行公司债券作出决议；对公司合并、分立、解散、清算或者变更公司形式作出决议；修改公司章程；对公司聘用、解聘会计师事务所作出决议；审议批准对外担保事项；审议公司在一年内购买、出售重大资产超过公司最近一期经审计总资产百分之三十的事项；审议批准变更募集资金用途事项；审议股权激励计划和员工持股计划；对公司因减少公司注册资本、与持有本公司股份的其他公司合并等情形回购公司股份作出决议；审议法律、行政法规、部门规章或公司章程规定应由股东大会决定的其

他事项。

## 2、董事会

公司设董事会，对股东大会负责。董事会由九名董事组成，三分之一为独立董事，其中设董事长一名，可以设副董事长，副董事长协助董事长工作。

董事会依法行使下列职权：召集股东大会，并向股东大会报告工作；执行股东大会的决议；决定公司的经营计划和投资方案；制订公司的年度财务预算方案、决算方案；制订公司的利润分配政策、利润分配方案和弥补亏损方案；制订公司增加或者减少注册资本、发行债券或其他证券及上市方案；拟订公司重大收购、收购公司股票或者合并、分立、解散及变更公司形式的方案；在股东大会授权范围内，决定公司对外投资、收购出售资产、资产抵押、对外担保事项、委托理财、关联交易、对外捐赠等事项；决定公司内部管理机构的设置；决定聘任或者解聘公司总裁、董事会秘书，并决定其报酬事项和奖惩事项；根据总裁的提名，决定聘任或者解聘公司副总裁、财务负责人等高级管理人员，并决定其报酬事项和奖惩事项；制订公司的基本管理制度；制订公司章程的修改方案；管理公司信息披露事项；向股东大会提请聘请或更换为公司审计的会计师事务所；听取公司总裁的工作汇报并检查总裁的工作；对公司因将股份用于员工持股计划或者股权激励、将股份用于转换公司发行的可转换为股票的公司债券、公司为维护公司价值及股东权益所必需等情形回购公司股份作出决议；股东大会授权范围内，决定与公司发行优先股及本公司已发行优先股相关的事项，包括但不限于决定是否回购、转换、派息（但部分或全部取消派息事项不得授权董事会决定）等；法律、行政法规、部门规章或公司章程授予的其他职权。

## 3、监事会

公司设监事会。监事会由三名监事组成，监事会设主席一人，可以设副主席。监事会主席和副主席由全体监事过半数选举产生。监事会应当包括股东代表和适当比例的公司职工代表，其中职工代表的比例不低于三分之一。监事会中的职工代表由公司职工通过职工代表大会、职工大会或者其他形式民主选举产生。

监事会依法行使下列职权：对董事会编制的公司定期报告进行审核并提出书面审核意见；检查公司财务；对董事、高级管理人员执行公司职务的行为进行监督，对违反法律、行政法规、公司章程或者股东大会决议的董事、高级管理人员提出罢免的建议；当

董事、高级管理人员的行为损害公司的利益时，要求董事、高级管理人员予以纠正；提议召开临时股东大会，在董事会不履行《公司法》规定的召集和主持股东大会职责时召集和主持股东大会；向股东大会提出提案；依照《公司法》的规定，对董事、高级管理人员提起诉讼；发现公司经营情况异常，可以进行调查；必要时，可以聘请会计师事务所、律师事务所等专业机构协助其工作，费用由公司承担。

#### **4、总裁及其它高级管理人员**

公司设总裁1名，由董事会聘任或解聘。公司可以设副总裁，由董事会聘任或解聘。公司总裁、副总裁、董事会秘书、财务负责人为公司高级管理人员。总裁每届任期三年，总裁连聘可以连任，总裁对董事会负责，行使下列职权：主持公司的生产经营管理工作，组织实施董事会决议，并向董事会报告工作；组织实施公司年度经营计划和投资方案；拟订公司内部管理机构设置方案；拟订公司的基本管理制度；制定公司的具体规章；提请董事会聘任或者解聘公司副总裁、财务负责人等高级管理人员；决定聘任或者解聘除应由董事会决定聘任或者解聘以外的负责管理人员；公司章程或董事会授予的其他职权。总裁列席董事会会议。

#### **（三）公司内部治理制度**

为了建立完善的法人治理结构，有效提高内部管理效率，防范企业运营风险，发行人制订了一整套内部管理和控制制度，包括《内部审计管理制度》、《干部干部管理规定》、《合同管理办法》、《财务管理制度》、《投资管理制度》、《资金管理制度》、《工程建设项目管理规定》、《招标投标管理办法》、《绩效管理规定》、《薪酬管理制度》、《劳动人事管理制度》、《信息披露事务管理制度》等内控制度。

#### **（四）发行人独立性**

公司是根据相关法律、法规成立的地方国有企业，公司的控股股东为厦门国贸控股集团有限公司，实际控制人为厦门市国资委。公司与厦门国贸控股集团有限公司在资产、人员、机构、财务、业务经营等五方面相对独立，具体情况如下：

##### **1、资产独立情况**

公司独立拥有完整的经营资产，与控股股东产权关系明确，不存在无偿占有或使用的情况。

## 2、人员独立情况

公司的经理人员、财务负责人、营销负责人和董事会秘书在控股股东单位不得担任除董事以外的其他职务。在公司与控股股东董事会成员及高级管理人员方面，部分公司董事、监事在厦门国贸控股集团有限公司兼任董事及经理，如：高少镛董事长同时担任国贸控股副总经理，许晓曦董事同时担任国贸控股董事长，陈金铭董事同时担任国贸控股副董事长，王燕惠监事同时担任国贸控股副总经理，吴韵璇董事、总裁同时担任国贸控股董事。根据公司章程，董事由股东大会选举产生，总裁和副总裁由董事会任命产生。公司《章程》保证公司的生产经营以及决策不受厦门国贸控股集团有限公司影响。

## 3、机构独立情况

公司建立了以股东大会为最高权力机构、董事会为执行机构、监事会为监督机构、总裁办公会为经营管理机构的独立的法人治理结构；建立了健全的决策制度和内部控制制度，实现有效运作；拥有独立的决策结构和完整的生产经营系统，所有职能部门独立运作，独立开展生产经营活动，不受控股股东及其他任何单位或个人的干预，也不存在混合经营等其它情况。

## 4、财务独立情况

公司拥有独立的财务部门和财务人员，建立健全了独立的财务核算体系和财务会计制度；拥有自己独立的银行账户，独立核算、独立纳税；能够独立做出财务决策，不存在控股股东干预公司资金使用的现象。

## 5、业务独立情况

公司有独立完整的业务体系和管理体系，独立开展自身业务，与控股股东完全分开。控股股东没有超越股东大会和董事会直接或间接干预公司经营。

## 六、发行人董事、监事、高级管理人员的基本情况

### （一）发行人董事、监事、高级管理人员基本情况

截至本募集说明书出具之日，发行人董事、监事及高级管理人员基本情况如下：

发行人董监高基本情况

姓名	职务	性别	出生年月	任期期限
高少镛	董事长	男	1972 年 1 月	2021.5.13-2024.5.12

姓名	职务	性别	出生年月	任期期限
许晓曦	董事	男	1969 年 11 月	2021.5.13-2024.5.12
陈金铭	董事	男	1963 年 10 月	2021.5.13-2024.5.12
吴韵璇	董事、总裁	女	1972 年 12 月	2021.5.13-2024.5.12
肖伟	董事	男	1965 年 6 月	2021.5.13-2024.5.12
曾源	董事	男	1981 年 6 月	2022.4.12-2024.5.12
刘峰	独立董事	男	1966 年 2 月	2021.5.13-2024.5.12
戴亦一	独立董事	男	1967 年 6 月	2021.5.13-2024.5.12
彭水军	独立董事	男	1975 年 1 月	2022.1.24-2024.5.12
王燕惠	监事会主席	女	1964 年 10 月	2021.5.13-2024.5.12
陈纯	监事	男	1977 年 5 月	2022.4.12-2024.5.12
曾健	职工监事	男	1970 年 3 月	2021.5.13-2024.5.12
蔡莹彬	常务副总裁	男	1979 年 6 月	2021.12.21-2024.5.12
范丹	副总裁、董事会秘书	女	1973 年 3 月	2021.5.13-2024.5.12
朱大昕	副总裁	男	1971 年 2 月	2021.5.13-2024.5.12
王晓峰	副总裁	男	1970 年 6 月	2022.1.17-2024.5.12
王永清	副总裁	男	1980 年 9 月	2022.1.17-2024.5.12
余励洁	副总裁、财务总监	女	1975 年 1 月	2022.3.11-2024.5.12

## （二）发行人董事、监事、高级管理人员简历

### 1、董事会

**高少镛**，男，1972年1月出生，中共党员，硕士研究生学历，经济师。现任公司党委副书记、董事长，厦门国贸控股集团有限公司党委委员、副总经理，世纪证券有限责任公司董事，厦门市进出口商会副会长。曾任厦门国贸集团股份有限公司总裁、副总裁、总裁助理、原贸易事业部总经理等职。获“2019年度厦门市杰出人才”称号。

**许晓曦**，男，中共党员，1969年11月出生，经济学博士，高级经济师。现任公司党委书记、董事，厦门国贸控股集团有限公司党委书记、董事长，兼任中国对外贸易经济合作企业协会副会长，福建省青年联合会副主席，福建省第十三届人民代表大会代表，厦门市第十五届人民代表大会常委会委员、财经委委员，世纪证券有限责任公司董事，厦门市跨国公司发展促进会会长。曾任厦门金圆投资集团有限公司党委书记、董事长，厦门两岸区域性金融服务中心开发建设指挥部副总指挥，厦门金融控股有限公司董事长，

厦门国际金融管理学院董事长，厦门国贸集团股份有限公司总裁、董事长，国贸期货有限公司董事长，中国青年企业家协会副会长，中国—东盟青年企业家协会副会长，福建省青年企业家协会副会长，厦门市青年企业家协会会长，厦门市创业与投资协会会长，厦门市博爱青少年促进会理事长等职。曾被国家外经贸部授予“全国外经贸系统劳动模范”称号，荣获“福建省五四青年奖章”，“福建省十大杰出青年企业家”，“厦门市劳动模范”，“厦门市拔尖人才”等称号。

**陈金铭**，男，中共党员，1963年10月出生，在读硕士。现任厦门国贸集团股份有限公司第十届董事会董事，厦门国贸控股集团有限公司副董事长，党委委员。厦门市第十五届人民代表大会代表、法制委委员，厦门市人民对外友好协会第二届理事会常务理事，厦门国贸教育集团有限公司党委书记、董事长。曾任美国乔治亚州政府工贸旅游部中国贸易代表，厦门市政府外事办公室副处长，厦门市政府办公厅副处长，中国厦门国际经济技术合作公司董事长，厦门国贸控股集团有限公司副总经理，厦门国贸集团股份有限公司第六、七、八、九届董事会副董事长。

**吴韵璇**，女，1972年12月出生，中共党员，硕士研究生学历，高级会计师。现任公司董事、党委委员、总裁，厦门国贸控股集团有限公司董事，世纪证券有限责任公司董事。曾任曾任厦门国贸集团股份有限公司常务副总裁、财务总监、金融事业部总经理，国贸地产集团有限公司副总经理、经营财务部总经理、资金部总经理等职。

**肖伟**，男，中共党员，1965年6月出生，法学博士，教授，高级经济师。现任公司董事、特聘法律总顾问，厦门大学法学院教授，中国法学会证券法研究会常务理事，福建省企业法律工作协会副会长，海峡两岸仲裁中心调解员，厦门仲裁委员会仲裁员，泉州仲裁委员会仲裁员，哈尔滨仲裁委员会仲裁员，福建龙马环卫装备股份有限公司独立董事，苏州金鸿顺汽车部件股份有限公司独立董事，福建龙净环保股份有限公司独立董事，瑞达期货股份有限公司独立董事，福建省经济法学研究会会长。曾任公司董事会秘书，法律顾问室主任，法律总顾问，第三、四、五、六、七、八、九届董事会董事。

**曾源**，男，中共党员，1981年6月出生，研究生学历，高级会计师。现任公司董事，曾任公司副总裁、财务总监、经营财务部总经理，资金部总经理等职。

**刘峰**，男，1966年2月出生，经济学（会计学）博士。现任公司独立董事，厦门大学管理学院教授，《当代会计评论》主编，厦门国际港务股份有限公司、上海荣泰健康



科技股份有限公司、杭州银行股份有限公司独立董事。曾任中山大学管理学院副院长、厦门大学管理学院副院长。兼任中国注册会计师协会法律援助与权益保护专业委员会委员、财政部会计组织委员会专家咨询委员；2020年起担任国际财务报告准则咨询委员会（IFRS Advisory Council）委员（中国代表）。

**戴亦一**，男，1967年6月出生，经济学博士。现任公司独立董事，厦门大学管理学院经济学与金融学教授，博士生导师，兼任厦门建发股份有限公司独立董事，福建七匹狼实业股份有限公司独立董事。曾任厦门大学EMBA中心主任，管理学院副院长。

**彭水军**，男，1975年1月出生，经济学博士。现任公司独立董事，厦门大学经济学院副院长、国际经济与贸易系主任、教授、博士生导师。兼任中国世界经济学会副会长、福建省对外经济贸易学会会长。

## 2、监事会

**王燕惠**，女，1964年10月出生，高级经理工商管理硕士。现任公司监事会主席、厦门国贸控股集团有限公司副总经理。中国国民党革命委员会福建省委员会委员，中国国民党革命委员会厦门市委会常委，厦门市思明区第十五届人民代表大会代表，福建省海峡品牌经济发展研究院副院长，厦门恒一创业投资管理有限公司董事，厦门信达股份有限公司监事会主席，厦门国贸教育集团有限公司监事会主席，厦门天竺山旅游风景区投资管理有限公司董事，厦门闽台轮渡有限公司董事。曾任福建省龙海市副市长，公司第三、四、五、六、七、八届董事会董事。

**陈纯**，男，中共党员，1977年5月出生，硕士研究生学历，经济师。现任公司监事、厦门国贸控股集团有限公司战略运营管理部副总经理。曾任中红普林集团有限公司副董事长、中红普林医疗用品股份有限公司总裁等职。

**曾健**，男，1970年3月出生，大学学历，高级会计师。现任公司职工代表监事、财务部资深财务经理。曾任公司供应链事业部财务部高级经理等职。

## 3、发行人其他高级管理人员

**蔡莹彬**，男，1979年6月出生，大学本科学历。现任厦门国贸集团股份有限公司党委委员、常务副总裁，兼任厦门市进出口商会副会长；中国物流与采购联合会现代供应链研究院专家。曾任厦门国贸集团股份有限公司总裁助理、供应链事业部总经理、供应链事业部副总经理、贸易事业部副总经理、钢铁中心总经理、铁矿中心总经理。2020年

4月被授予“厦门市劳动模范”称号。

**范丹**，女，1973年3月出生，本科学历，经济师职称。现任公司副总裁、董事会秘书。曾任厦门信达股份有限公司董事会秘书、总经理助理、证券部经理。

**朱大昕**，男，1971年2月出生，本科学历。现任公司副总裁、国贸期货有限公司董事长。曾任公司总裁助理、贸易事业部副总经理等职。

**王晓峰**，男，1970年6月出生，中共党员，大学本科学历，工商管理硕士。现任厦门国贸集团股份有限公司党委委员、副总裁，兼任厦门国贸健康科技有限公司党支部书记、总经理。曾任厦门国贸集团股份有限公司总裁助理、战略发展事业部总经理、总裁办公室主任等职。

**王永清**，男，1980年9月出生，中共党员，大学本科学历，工商管理硕士。现任厦门国贸集团股份有限公司党委委员、副总裁。曾获“厦门青年五四奖章标兵”。曾任厦门国贸集团股份有限公司总裁助理、供应链事业部副总经理、农产品中心总经理、纸业中心总经理等职。

**余励洁**，女，1975年1月出生，本科学历，经济师、会计师。现任公司副总裁、财务总监。曾任厦门信达股份有限公司副总经理、财务总监，厦门信达股份有限公司监事，厦门国贸控股集团有限公司内控审计部总经理、财务管理部副总经理，中红普林医疗用品股份有限公司监事等职。

### （三）发行人董事、监事、高级管理人员兼职情况

#### 1、在股东单位兼职情况

截至本募集说明书出具之日，发行人董事、监事、高级管理人员在股东单位兼职情况如下：

发行人董监高在股东单位兼职情况

任职人员姓名	股东单位名称	在股东单位担任的职务
高少镛	厦门国贸控股集团有限公司	党委委员、副总经理
许晓曦	厦门国贸控股集团有限公司	党委书记、董事长
陈金铭	厦门国贸控股集团有限公司	副董事长、党委委员
吴韵璇	厦门国贸控股集团有限公司	董事
曾源	厦门国贸控股集团有限公司	财务管理部总经理
王燕惠	厦门国贸控股集团有限公司	副总经理

陈纯	厦门国贸控股集团有限公司	战略运营管理部副总经理
----	--------------	-------------

## 2、在其他单位兼职情况

截至本募集说明书出具之日，发行人董事、监事、高级管理人员在其他单位兼职情况如下：

发行人董监高在其他单位兼职情况

任职人员姓名	其他单位名称	在其他单位担任的职务
高少镛	厦门市跨国公司发展促进会	副会长
	世纪证券有限责任公司	董事
许晓曦	厦门市跨国公司发展促进会	会长
	厦门上市公司协会	会长
	厦门海翼集团有限公司	党委书记、董事长
	世纪证券有限责任公司	董事
陈金铭	中红普林集团有限公司	董事
	厦门信达股份有限公司	董事
	中红普林医疗用品股份有限公司	董事
	厦门市人民对外友好协会第二届理事会	常务理事
	国贸控股（香港）投资有限公司	董事
吴韵璇	世纪证券有限责任公司	董事
曾源	厦门信达股份有限公司	董事
	国贸控股（香港）投资有限公司	董事
	中红普林集团有限公司	董事
	厦门国贸地产集团有限公司	董事
	厦门国贸资产运营集团有限公司	董事
	中红普林医疗用品股份有限公司	董事
肖伟	中国法学会证券法研究会	常务理事
	福建省企业法律工作协会	副会长
	海峡两岸仲裁中心	调解员
	厦门仲裁委员会	仲裁员
	泉州仲裁委员会	仲裁员
	哈尔滨仲裁委员会	仲裁员
	福建龙马环卫装备股份有限公司	独立董事
	厦门法拉电子股份有限公司	独立董事
	麦克奥迪（厦门）电气股份有限公司	独立董事
	厦门燕之屋生物工程股份有限公司	独立董事
	厦门大学法学院	教授
	厦门市金融法学研究会	会长
	福建省国际经济法学研究会	副会长
	福建省经济法学研究会	会长
戴亦一	厦门大学管理学院	教授

	厦门建发股份有限公司	独立董事
	福建七匹狼实业股份有限公司	独立董事
	厦门银行股份有限公司	独立董事
	厦门大学金圆研究院	理事长
刘峰	厦门大学管理学院	教授
	中国注册会计师协会法律援助与权益保护专业委员会	委员
	国际财务报告准则咨询委员会	委员
	上海荣泰健康科技股份有限公司	独立董事
彭水军	厦门大学国际经济与贸易系	教授、博士生导师
	厦门大学经济学院	副院长
	中国世界经济学会	副会长
	福建省对外经济贸易学会	会长
王燕惠	厦门国贸地产集团有限公司	监事会主席
	厦门国贸会展集团有限公司	监事会主席
	福建省海峡品牌经济发展研究院	副院长
	厦门宝达投资管理有限公司	董事长
	福建厦门经贸集团有限公司	副董事长
	厦门信达股份有限公司	监事会主席
	厦门国贸教育集团有限公司	监事会主席
	厦门国贸资产运营集团有限公司	监事会主席
	厦门天竺山旅游风景区投资管理有限公司	董事
	厦门闽台轮渡有限公司	董事
陈纯	厦门信达股份有限公司	董事
	香港兴厦有限公司	董事
	厦门国贸教育集团有限公司	董事
	厦门国贸会展集团有限公司	董事
	厦门国贸地产集团有限公司	董事
	厦门国贸巅峰文旅有限公司	董事
	厦门国贸乐城数字科技有限公司	执行董事
蔡莹彬	厦门远达国际货运代理有限公司	董事
	厦门市进出口商会	副会长
	厦门大学国际商务硕士	校外导师
	中国物流与采购联合会现代供应链研究院	专家
王晓峰	厦门国贸泰和康复医院有限公司	董事
	厦门养老服务促进会	副会长
王永清	黑龙江农投国贸粮食产业有限公司	董事

#### (四) 发行人董事、监事、高级管理人员持有本公司股票及债券情况

2020 年 9 月 14 日，公司第九届董事会 2020 年度第十次会议于审议通过了《关于向

激励对象首次授予限制性股票的议案》，根据《厦门国贸集团股份有限公司 2020 年限制性股票激励计划》的规定和公司 2020 年第一次临时股东大会的授权，公司董事会已于 2020 年 9 月 16 日完成限制性股票的首次授予、并于 2020 年 9 月 25 日完成限制性股票的首次授予登记工作。首次授予数量为 2,080.00 万股，首次授予的激励对象共计 176 人，其中董事、高级管理人员 8 名。

2021 年 9 月 27 日，公司董事长高少镛先生、总裁吴韵璇女士、副总裁兼董事会秘书范丹女士和副总裁蔡莹彬先生通过上海证券交易所集中竞价交易方式增持公司股份共计 7 万股。其中，董事长高少镛先生、总裁吴韵璇女士、副总裁兼董事会秘书范丹女士分别增持 2 万股，副总裁蔡莹彬先生增持 1 万股。

2021 年 9 月 28 日，公司副总裁蔡莹彬先生继续通过上海证券交易所集中竞价交易方式增持公司股份 1 万股。

2022 年 5 月 6 日，公司第十届董事会 2022 年度第九次会议于审议通过了《关于调整 2022 年限制性股票激励计划首次授予激励对象名单的议案》《关于向激励对象首次授予限制性股票的议案》，根据公司 2022 年第二次临时股东大会的授权，公司董事会已于 2022 年 5 月 6 日完成限制性股票的首次授予。首次授予数量为 8,470.67 万股，首次授予的激励对象共计 958 人，其中董事、高级管理人员 8 名。

截至募集说明书签署日，本公司董事、监事、高级管理人员直接持有本公司股票情况如下：

姓名	职务	持有限制性股票总量（万股）	占总股本比例
高少镛	董事长	86.00	0.04%
吴韵璇	董事、总裁	78.00	0.04%
曾源	董事	20.00	0.01%
蔡莹彬	常务副总裁	78.00	0.04%
范丹	副总裁、董事会秘书	78.00	0.04%
朱大昕	副总裁	66.00	0.03%
王晓峰	副总裁	55.00	0.03%
王永清	副总裁	65.00	0.03%
余励洁	副总裁、财务总监	35.00	0.02%

除上述情况外，截至募集说明书签署日，本公司董事、监事、高级管理人员不存在其他持有本公司股权及债券的情况。

### （五）公司董事、监事、高级管理人员违法违规情况

公司目前实任9名董事，三分之一为独立董事，董事由股东大会选举或更换，任期三年，任期届满，可连选连任；公司目前实任3名监事，监事会设主席一人，监事会应当包括股东代表和适当比例的公司职工代表，其中职工代表的比例不低于三分之一；公司目前实任1名总裁，6名副总裁，由董事会聘任或解聘。

公司董事、监事、高级管理人员任职均经公司有权机构决议后任职；董事、监事、高级管理人员不存在违法违规的情况；公司符合《公司法》及《公司章程》的规定。

## 七、发行人主营业务经营情况

### （一）主营业务概况

公司是厦门和福建省综合实力较强的地方支柱企业之一。公司于 1996 年上市后，经过多年经营和积淀，在主营业务上已经形成了供应链管理、房地产经营以及金融服务三大产业板块。

2019-2021 年及 2022 年 1-3 月，公司主营业务收入、主营业务成本及营业利润构成情况如下：

公司近三年及一期主营业务收入情况

单位：亿元、%

项目	2019年度		2020年度		2021年度		2022年1-3月	
	收入	占比	收入	占比	收入	占比	收入	占比
供应链管理板块	2,034.73	93.32	3,304.03	94.11	4,564.06	98.20	1,087.54	99.18
房地产经营板块	76.39	3.50	137.42	3.91	39.47	0.85	0.24	0.02
金融服务板块	69.35	3.18	69.43	1.98	44.02	0.95	8.71	0.79
合计	<b>2,180.47</b>	<b>100.00</b>	<b>3,510.89</b>	<b>100.00</b>	<b>4,647.56</b>	<b>100.00</b>	<b>1,096.49</b>	<b>100.00</b>

公司近三年及一期主营业务成本情况

单位：亿元、%

项目	2019年度		2020年度		2021年度		2022年1-3月	
	成本	占比	成本	占比	成本	占比	成本	占比
供应链管理板块	2,009.49	95.05	3,276.68	95.15	4,498.11	98.48	1,058.60	99.30

房地产经营板块	41.34	1.96	103.20	3.00	32.79	0.72	0.15	0.01
金融服务板块	63.14	2.99	63.68	1.85	36.58	0.80	7.27	0.68
<b>合计</b>	<b>2,113.97</b>	<b>100.00</b>	<b>3,443.56</b>	<b>100.00</b>	<b>4,567.48</b>	<b>100.00</b>	<b>1,066.02</b>	<b>100.00</b>

公司近三年及一期毛利润及毛利率情况

单位：亿元、%

项目	2019年度		2020年度		2021年度		2022年1-3月	
	利润	占比	利润	占比	利润	占比	利润	占比
供应链管理板块	25.24	37.95	27.36	40.63	65.96	82.36	28.95	95.01
毛利率	1.24		0.83		1.45		2.66	
房地产经营板块	35.05	52.70	34.22	50.82	6.68	8.34	0.08	0.26
毛利率	45.88		24.90		16.92		33.33	
金融服务板块	6.22	9.35	5.75	8.54	7.44	9.29	1.44	4.73
毛利率	8.96		8.29		16.91		16.53	
<b>合计</b>	<b>66.50</b>	<b>100.00</b>	<b>67.33</b>	<b>100.00</b>	<b>80.08</b>	<b>100.00</b>	<b>30.47</b>	<b>100.00</b>
<b>综合毛利率</b>	<b>3.05</b>		<b>1.92</b>		<b>1.72</b>		<b>2.78</b>	

2014 年以来，公司将旗下业务板块划分进行了重新梳理整合，形成了供应链管理、房地产经营和金融服务三大业务板块。2021 年，随着公司战略调整，逐步退出房地产业务，未来公司将进一步聚焦核心主业。

近三年及一期，公司主营业务收入分别为 2,180.47 亿元、3,510.89 亿元、4,647.56 亿元及 1,096.49 亿元，整体保持增长趋势。报告期内，公司加快转型升级、提升经营质量，营业规模和效益均创历史新高，保持了良好的发展态势。

近三年及一期，公司在原材料采购等成本支出上主要根据主营业务收入变化进行财务管理，公司主营业务成本增减变动与同期收入增减变动趋势基本保持一致。2019-2021 年和 2022 年 1-3 月，公司主营业务成本分别为 2,113.97 亿元、3,443.56 亿元、4,567.48 亿元及 1,066.02 亿元。

随着公司业务的迅速发展，公司毛利润也相应增加。2019-2021 年和 2022 年 1-3 月，公司毛利润分别为 66.50 亿元、67.33 亿元、80.08 亿元及 30.47 亿元。

毛利率方面，2019-2021 年和 2022 年 1-3 月，公司综合毛利率分别为 3.05%、1.92%、1.72%及 2.78%，最近三年总体毛利率水平逐年下降，主要是报告期内供应链管理业务毛利率较低而规模占比不断上升所致。2022 年 1-3 月，毛利率大幅上升主要系收入占比

90%以上的供应链管理板块涉及的大宗商品价格大幅上涨。

近三年及一期，供应链管理板块毛利率分别为 1.24%、0.83%、1.45%及 2.66%，供应链管理板块以大宗商品贸易为主，毛利率较低符合贸易行业特性。2020 年，发行人供应链管理板块毛利率同比减少 0.41 个百分点，主要系 2020 年因执行新收入准则，商品控制权转移给客户之前的运输等费用从销售费用调整至营业成本核算。2021 年及 2022 年 1-3 月，供应链管理板块毛利率较上年同期有所提升，主要系 2021 年及 2022 年一季度大宗商品价格出现上涨行情所致。

近三年及一期，房地产业务毛利率分别为 45.88%、24.90%、16.92%及 33.33%，2019 年房地产市场有所回暖，毛利率表现较好。2020 年及 2021 年，受新冠疫情影响，楼盘开工进度、终端去化情况均受到一定影响，房地产板块毛利率出现大幅下滑。2022 年一季度，因房地产板块留存项目去化率较高、质地较好，当年项目交付后确认收入并实现利润，因此毛利率表现较好。<sup>3</sup>

近三年及一期，金融服务业务的毛利率分别为 8.96%、8.29%、16.91%和 16.53%，呈波动变化趋势。金融服务作为公司着力培育的新兴主业，毛利率水平与金融行业平均水平相比偏低，主要系子公司国贸启润资本管理有限公司主要从事“期现结合”的大宗商品贸易业务，由于“期现结合”业务本质上属于贸易业务，因此相比金融服务业务的毛利率较低，而这部分业务在金融板块中的收入占比提高，摊薄了金融板块整理毛利率。2021 年度，发行人金融服务业务板块毛利率较上年增加 8.62 个百分点，主要系国贸启润资本管理有限公司的毛利率有所上升且其营业收入占金融服务业务的比重有所下降所致。

## （二）各业务板块经营情况

公司目前主营业务分为供应链管理、房地产经营和金融服务三大板块，其中供应链管理板块营业收入规模在集团各项主营业务中占主导地位。

<sup>3</sup> 发行人于 2021 年 6 月 11 日召开第十届董事会 2021 年度第四次会议、2021 年 6 月 28 日召开 2021 年第二次临时股东大会，审议通过了《关于出售资产暨关联交易的议案》，同意将公司及全资子公司厦门启润实业有限公司合计持有的国贸地产集团有限公司 100%股权以 982,809.77 万元出售给公司控股股东厦门国贸控股集团有限公司，将公司持有的厦门国贸发展有限公司（以下简称“国贸发展”）51%股权以 52,064.76 万元出售给国贸控股。截至 2021 年 7 月 22 日，各方在厦门市市场监督管理局办理完毕标的股权过户至国贸控股名下的变更登记手续。



## 1、供应链管理板块

公司的供应链管理板块业务包括大宗商品贸易流通和物流业务两大板块。其中大宗商品贸易流通是公司的传统核心业务，在供应链管理板块占据主导地位，物流业务是贸易板块的有力补充。

### (1) 大宗商品贸易流通

公司是国内领先的大宗商品集成服务企业，是全国供应链创新与应用试点企业，位列《财富》中国上市公司 500 强贸易子榜单第 2 位，目前钢铁、铁矿、纸张纸浆、纺织原料、化工、有色金属、农产品等多个核心品种年营收超过百亿元，此外还有煤炭、硅镁、橡胶和轮胎、贵金属等多个优势品种。公司依托全球性资源获取和渠道布局能力、专业有效的风控能力、5A 级物流配送能力、全方位的金融服务能力等核心竞争力，为客户提供一整套的定制化供应链服务方案。公司纵向拓展产业链上下游打造垂直产业链，横向复制供应链模式扩大业务品类，解决稳货源、降成本、控风险等客户核心诉求，打造集资源整合、渠道开拓、价格管理、金融服务、物流配送、风险管控、品牌维护、产业投资等于一体的高附加值综合平台，将线式的供应链条升级为网络化的供应链综合服务体系。

公司大宗商品贸易流通持续探索传统产品的经营新模式，从全产业链运营的视角，持续整合大宗商品产业链上下游资源，积极推广和升级供应链一体化模式，与上下游企业建立紧密战略合作，形成优势互补，为客户提供全产业链的增值增效服务，形成可复制、可推广的成熟运营模式，具备综合成本优势和较强抗风险能力。同时，公司已在“铁矿-钢铁”、“纺织原料-服装”、“橡胶-轮胎”、“林-浆-纸”、“农牧产品”等垂直产业链扎根，着力解决客户稳货源、降成本、控风险等核心诉求，助推公司和产业链上下游提质增效。

在定价方式上，公司大宗商品贸易流通业务主要以参考市价，随行就市为主，与此同时，公司有效运用套期保值等各类金融衍生工具对冲大宗商品价格风险。

在贸易品种方面，公司进口商品以大宗商品为主，进口国主要系澳大利亚、巴西、印度、加拿大、俄罗斯、印度尼西亚等，公司从美国进口商品较少，占公司贸易总规模不到 2%，中美贸易摩擦对公司大宗商品贸易流通业务的直接影响有限。进口商品主要包括：铁矿、煤炭、纸浆、木材、饲料等，出口主要品种包括船舶、硅镁制品、纺织品、服装等，国内贸易主要包括钢材、橡胶、纺织及其原料、纸及其制品等。

### ①贸易品类

2021 年，公司因战略规划和发展需要，提高公司运营效率和优化管理流程，对组织架构进行了调整，供应链管理板块由按照贸易品类划分的专业子公司负责具体运营。按贸易品类进行统计，公司前三大贸易品类为黑色及有色、能源化工、农林牧渔，近两年及一期经营情况如下所示：

2020-2021年及2022年一季度公司前五大贸易品类

单位：亿元、%

排名	2020年			2021年			2022年一季度		
	品类	营业收入	营业毛利率	品类	营业收入	营业毛利率	品类	营业收入	营业毛利率
1	黑色及有色	2,265.95	0.62	黑色及有色	2,843.91	0.78	黑色及有色	576.90	1.99
2	能源化工	601.21	0.40	能源化工	928.82	2.39	能源化工	259.70	1.83
3	农林牧渔	405.51	2.45	农林牧渔	699.59	2.49	农林牧渔	219.49	3.06
	合计	3,272.67	-	合计	4,472.32	-	合计	1,056.09	-

黑色及有色指黑色矿产及制品和有色矿产及制品。其中：黑色矿产及制品包括钢材（高线、螺纹、盘螺、钢坯、板坯、热轧卷板、热轧带钢、冷轧卷板、镀锌卷）、铁矿石（铁矿粉、块矿、球团矿及原矿）等，由下属子公司厦门国贸金属有限公司、厦门国贸矿业有限公司、福建三钢国贸有限公司、新天钢国贸矿业有限公司负责具体运营。公司年钢材经营量超过 1,600 万吨，铁矿石签约量超 6,000 万吨，经营规模常年稳居国内贸易商前三名。

有色矿产及制品包括黑色矿产品（铬、锰）、有色矿产品（铜、铅、锌、金、银、钼、铌等）、铁合金（铬铁、硅锰、锰铁）、硅镁（金属硅、金属镁锭、镁合金及上下游衍生产品）、石灰石、石焦油等，由下属子公司厦门国贸有色矿产有限公司及创新发展中心负责具体运营。

能源化工产品包括油品（燃料油、原油、凝析油、成品油）、聚酯（精对苯二甲酸）、塑料（聚乙烯、聚丙烯、聚氯乙烯）、液化（甲醇、乙二醇、苯乙烯、二甘醇、对二甲苯）、乙烯-乙酸乙烯共聚物、化肥（尿素、磷酸一铵、磷酸二铵）等，由下属子公司厦门国贸石油有限公司、厦门国贸物产有限公司、油品部、化工中心、纺织品中心及创新发展中心负责具体运营。

农林牧渔包括林浆纸、农牧产品等。其中：林浆纸包括纸浆（绒毛浆、针叶浆、阔叶浆、化机浆、本色浆）、纸张（白卡纸、白板纸、铜版纸、双胶纸、灰板纸、箱板纸、

瓦楞纸、牛卡纸）、木材（松木、杉木、桉木、桦木、橡木、枫木、杨木、水曲柳）等，由下属子公司厦门国贸纸业、厦门国贸有色矿产及新西兰宝达投资有限公司负责具体运营。

农牧产品包括农牧食品（糖牧类、冻肉类、粮油类、粮食类）、饲料原料（谷物类、粕类、糠麸类）、油脂油料（转基因大豆、豆粕、菜粕、冻肉、坚果）、农用物资（农业机械、硫酸铵、尿素）、粮油产品（棕榈油、豆油、菜籽油）等，由下属子公司厦门国贸农产品及厦门国贸物产有限公司负责具体运营。

## ②主要贸易品种业务模式

**1) 钢材：**主要为内贸业务，品种主要有螺纹钢、线材、热轧、冷轧、镀锌、钢坯、中厚板等，2019 年、2020 年及 2021 年分别实现销售收入 514.28 亿元、802.64 亿元和 1,314.20 亿元。主要供应商分布于福建、华北、华东、华南、西南、东北等地，公司已经与河北钢铁集团燕山钢铁有限公司、福建三钢（集团）有限责任公司、河北新华联合冶金控股集团有限公司等大型钢厂建立长期战略合作关系，形成了采购规模优势，货款结算主要采用全额预付款。公司钢材业务的销售区域集中在福建、广东、上海、天津、成都、沈阳等地，销售总额在福建省内排名前列，销售客户主要是批发商、中间商、内地房地产公司及自身房地产项目的施工单位等，主要采用款到发货，赊销比例极低。为规避价格波动，公司采取套期保值来控制市场风险。该部分自营、代客模式兼而有之，80%以上为自营模式。

公司钢材业务仓储模式：仓库主要以租赁为主，但有委派驻库人员。另公司通过租赁土地，自行进行仓库管理，增强库存安全管理。公司在厦门、福州、广州、乐从、无锡、重庆、山东均建立了自管库。

截至本募集说明书签署之日，公司大宗商品贸易业务具有真实贸易背景，钢材业务不存在钢材存货及仓单重复抵质押情况。

**2) 铁矿：**公司是福建省少数拥有丰富铁矿进口经验的贸易类企业，以国外进口为主，进口铁矿规模位居福建省第一、全国名列前茅；铁矿业务额占进口业务的 60%以上，近年来公司为稳定上游供应资源，通过签订长期协议、股权合作等形式，不断进行产业链延伸，在行业低迷的背景下实现了规模的持续增长，目前已与世界主流矿山及国内大中型钢厂建立了长期稳定的战略合作伙伴关系。2019 年营业收入 401.73 亿元、2020 年

营业收入 605.71 亿元、2021 年营业收入 723.74 亿元，主要从澳大利亚、巴西、印度、加拿大、乌克兰、俄罗斯等国家进口；公司进口国中并未有美国，因此中美贸易摩擦对公司铁矿进口业务无影响。为了保证铁矿石供应，公司与部分供应商签订长期供货协议。在上游采购过程中签订了长期供货协议的占比约为 30%，剩余为现货采购。其结算方式 99%通过即期信用证方式结算；下游企业为国内钢铁企业，主要采用款到交货方式销售，即先收下家款项后放货。

**3) 煤炭：**公司主要经营的煤炭产品，包括动力煤、焦煤和焦炭产品。进口渠道主要有印尼、俄罗斯、澳大利亚、菲律宾和哥伦比亚等国矿山，销售渠道主要有各大电力集团、钢厂、焦化厂、水泥厂和纸厂等终端用户，以及销售给各大贸易商，业务辐射国内沿海和沿江区域，市场占有率及进口额均排名国内贸易商前列。内贸渠道的建设方面，国贸股份在沿江区域、北方港口设立办事处作为北方接列业务基地和地销基地，目前通过多种方式拓展上下游内贸渠道。结算方式上，采销均主要采用现金和国际信用证的方式为主。

**4) 铜及制品：**铜品种系公司有色金属业务的重要品种，主要以铜现货交易的方式开展业务，通过采购冶炼厂现货，保值期货盘面，再销往下游，2019 年、2020 年及 2021 年分别实现销售收入 242.80 亿元、512.20 亿元及 389.06 亿元。铜贸易上游主要为铜陵有色集团、金川集团、江西铜业、紫金铜业、云南铜业等冶炼厂或业内规模较大、信誉优良的大型贸易商（厦门象屿和上海晋金等），主要以现货采购为主，长单买入占比极小。下游主要销售给大型贸易商及国资企业，两者占比将近 30%，其结算方式 100%为款到交货。目前，关于铜的现货贸易还在不断丰富交易模式，深入上下游，拓宽产业链，以期在经济整体下行，消费不佳的大背景下保持着稳定的增长及盈利能力。

**5) 化纤：**化纤业务是公司传统的贸易业务，经营历史悠久，近年来发展较快。业务形态主要为内贸，品种包括 PTA、MEG、涤纶短纤等。业务范围覆盖华东、华中、西南、东南、华南地区，销售总额在福建省内排名前列；销售客户主要是批发商、中间商及工厂；为避免价格波动，公司采取套期保值来控制市场风险。近几年，公司深入产业链，开展供应链一体化经营模式，拓宽经营渠道，提升业务质量。2019 年、2020 年及 2021 年化纤贸易分别实现营业收入 100.01 亿元、244.38 亿元及 301.17 亿元。

**6) 纸制品：**品种包括铜版纸、白卡纸、双胶纸、白板纸、纸浆、废纸等，以内贸为主，上游主要从广东、山东等地采购，上游供应商为大型国际浆纸集团，下游取得了

山东晨鸣纸业集团股份有限公司、玖龙纸业（东莞）有限公司、东莞建晖纸业有限公司、山东华泰纸业股份有限公司、山东太阳纸业股份有限公司等多家国内知名厂家的经销权，销往各大终端型客户和大型纸张分销商等。为延伸产业链，公司开始实行纸张、纸浆一体化经营。公司纸制品结算方式主要以信用证、银票、现金结算为主。2019 年、2020 年及 2021 年公司纸制品贸易分别实现营业收入 135.63 亿元、183.13 亿元及 172.80 亿元。

7) **白银：**公司白银产品的主要客户为大型冶炼厂和知名贸易商。在交易品牌上，公司一般选择交易所可交割、具有较强流动性强的品牌。公司在经营白银产品时均会采用套期保值工具，即采购现货时同步在上海期货交易所或上海黄金交易所卖出保值头寸，进行现货销售时同步将保值头寸进行了结，从而规避了现货大涨大跌的风险。

8) **棉花：**公司棉花业务以内贸、进口及转口业务为主，经营品种包括国产棉花（含新疆产地棉）、巴西棉、美国棉、西非棉等等。公司在传统棉花采销链的基础上，积极向产业链上下游开拓延伸，介入籽棉采购和轧花生产环节。基于良好的棉花产地优势和广泛销售渠道，公司为国内外各大棉纱工厂和下游纺织工业提供更高效率的棉花供应链服务。棉花销售货款结算方式主要以现汇和信用证结算为主。

## ②前五大客户销售情况

发行人前五大下游客户销售情况表

单位：万元、%

2022 年 1-3 月			
下游客户名称	销售金额	占比	是否关联方
第一名	243,291.26	2.22	否
第二名	149,012.39	1.36	否
第三名	139,548.01	1.27	否
第四名	103,734.79	0.95	否
第五名	103,107.84	0.94	否
合计	<b>738,694.29</b>	<b>6.74</b>	
2021 年			
下游客户名称	销售金额	占比	是否关联方
第一名	1,403,630.13	3.02	否
第二名	666,827.09	1.43	否
第三名	564,716.20	1.22	否
第四名	537,277.84	1.16	是
第五名	454,201.60	0.98	否
合计	<b>3,626,652.86</b>	<b>7.81</b>	
2020 年			
下游客户名称	销售金额	占比	是否关联方
第一名	1,109,659.87	3.16	否

第二名	1,030,293.21	2.93	否
第三名	682,338.41	1.94	否
第四名	582,523.92	1.66	否
第五名	440,647.54	1.26	否
<b>合计</b>	<b>3,845,462.95</b>	<b>10.95</b>	
<b>2019 年</b>			
<b>下游客户名称</b>	<b>销售金额</b>	<b>占比</b>	<b>是否关联方</b>
第一名	786,081.31	3.61	否
第二名	592,832.78	2.72	否
第三名	310,798.65	1.43	否
第四名	306,282.16	1.40	否
第五名	187,207.12	0.86	否
<b>合计</b>	<b>2,183,202.02</b>	<b>10.02</b>	

③前五大供应商采购情况

发行人前五大上游供应商采购情况表

单位：万元

<b>2022 年 1-3 月</b>			
<b>供应商名称</b>	<b>采购金额</b>	<b>占比</b>	<b>是否关联方</b>
第一名	437,418.31	4.10	否
第二名	358,211.01	3.36	否
第三名	198,500.60	1.86	否
第四名	150,818.16	1.41	否
第五名	125,090.61	1.17	否
<b>合计</b>	<b>1,270,038.69</b>	<b>11.90</b>	
<b>2021 年</b>			
<b>供应商名称</b>	<b>采购金额</b>	<b>占比</b>	<b>是否关联方</b>
第一名	1,050,127.69	2.24	否
第二名	922,636.97	1.97	否
第三名	787,414.02	1.68	否
第四名	780,654.17	1.66	否
第五名	701,379.83	1.49	否
<b>合计</b>	<b>4,242,212.68</b>	<b>9.04</b>	
<b>2020 年</b>			
<b>供应商名称</b>	<b>采购金额</b>	<b>占比</b>	<b>是否关联方</b>
第一名	1,788,981.51	5.04	否
第二名	984,343.19	2.77	否
第三名	711,255.11	2.01	否
第四名	512,085.94	1.44	否
第五名	471,836.80	1.33	否
<b>合计</b>	<b>4,468,502.55</b>	<b>12.59</b>	
<b>2019 年</b>			
<b>供应商名称</b>	<b>采购金额</b>	<b>占比</b>	<b>是否关联方</b>
第一名	575,962.30	2.72	否
第二名	492,374.84	2.33	否
第三名	464,786.61	2.20	否
第四名	235,148.77	1.11	否

第五名	229,606.04	1.09	否
合计	<b>1,997,878.56</b>	<b>9.45</b>	

## (2) 物流业务

物流服务是供应链管理业务的重要环节，依托供应链一体化战略体系，可为产业链上下游客户提供一站式解决方案。公司为国家 5A 级物流企业，拥有船舶、码头、仓库、堆场、车队、货代报关行以及强大的外协物流系统，可为客户提供全球范围内的优质物流配送总包方案。通过运营模式的转型升级，将物流与贸易有机结合，提高综合服务效率，推动供应链管理的创新。

公司拥有海陆空货运代理、国际船舶代理、仓储、堆场、集装箱租赁、报关报检、运输和配送一体化经营体系，为客户提供临港物流、供应链物流、国际航运等优质的物流服务解决方案。物流业务为公司积极发展的主营业务，目前公司可提供海陆空货运代理等全方位的专业物流服务，荣获了国家 5A 级综合物流企业、全国先进物流企业、中国物流百强企业、中国国际货运代理百强企业、中国最佳物流企业、流程管理“十佳企业”、厦门市重点物流企业、全国优秀报关企业、“守合同重信用”企业、AEO 高级认证企业等多项荣誉，并通过 ISO9001:2015 质量服务体系认证。

公司本着“共赢”的理念，以品牌优势为依托，以 IT 技术为支撑，利用自贸区先行先试的有利政策，不断延伸物流产业链，关注品质、服务与用户体验，从一个传统的储运企业迅速转型成长为一个涵盖进出口贸易代理、仓储、海陆空运输配送、报关报检的一站式供应链增值服务、项目物流服务、跨境贸易服务、集装箱租赁、堆存与维修服务等综合型物流企业。

公司在新一轮战略期，以深耕聚焦为主题，努力挖掘既有客户需求、提升服务质量、提供附加服务，结合集团拳头产品深耕产业链上下游的客户资源，以关键客户关系撬动全产业链客户关系网络，构建专业化、个性化的供应链物流服务体系，并不断进行业务创新，实现物流业务转型升级，创造服务溢价，提高综合收益率，实现规模和利润的双丰收。

公司拥有完善的海陆空物流网络一体化经营格局，积极打造完整的物流运输产业链。公司下辖厦门国贸物流有限公司、厦门国贸海运有限公司、厦门国贸泰达保税物流有限公司、厦门国贸报关行有限公司、厦门新霸达物流有限公司、国贸船务有限公司、快境网络科技有限公司以及下属厦门国贸泰达物流有限公司福州分公司、厦门国贸泰达物流

有限公司青岛分公司、厦门国贸泰达物流有限公司上海分公司、厦门国贸泰达物流有限公司莆田分公司、厦门国贸物流有限公司天津分公司、厦门国贸泰达物流有限公司广州分公司、广州启润物流有限公司、广州启润物流有限公司深圳分公司和深圳启润实业有限公司九家异地分支机构。

以厦门为总部，国贸泰达物流辐射广州、深圳、上海、青岛、天津、福州、莆田各区域分公司，各区域互补协同发展，形成了综合物流平台一体化。近年来，公司继续推动异地布点工作，如在漳州港、沈阳、营口、江阴、广州、东莞等地整合利用社会仓储资源，在福州和莆田布点船代业务办事处，在唐山设立内贸散船办事处等。以“综合平台”为依托，以“纵深经营”为理念，国贸泰达物流不断延伸物流网络化经营的触角，做大做强物流业务。

### 1) 仓储网络

国贸泰达物流在厦门岛内、海沧区、自贸区内拥有标准化仓库用地近 3 万平方米，在全国范围内拥有自有仓库库容近 5 万平方米。公司在福建、广东、江苏、山东、辽宁等地租用社会仓库，由此构筑起具有仓储托管、流通加工、代理采购和集聚辐射能力的各地区域性分拨中心。

各大仓库严格监管、成熟运营，地理位置优越，基础设施配套齐全，仓库类型涵盖常温干货仓、商检指定食品仓、冷藏仓、恒温仓和保税仓等，能够满足客户差异化的仓储需求。同时依托自主研发的 ERP 仓储信息系统，提供集货和分拨环节的实时动态，使物流信息在客户终端同步，极大地提高了客户满意度。

国贸泰达物流竭诚为国内外客户提供包括内外贸仓储、保税仓库、商检食品仓库、进出口场拆装以及加工、分拣分装、物流配送等全方位的仓储服务。完善的仓库配置、充足的装卸设备以及先进的条形码、EDI 等信息技术为仓储业务的发展提供了领先于同行的竞争优势。

### 2) 陆运网络

公司陆路配送运输发展迅猛，通过多年的稳健经营，运营管理经验丰富，配送实力强大，能够有效应对各种复杂的陆路物流项目。以厦门为配送总部，以点带面辐射省内外，以各分公司及分支机构为配送基地，逐步发挥区域服务能力，形成关键配送节点网络架构，建立起广州深圳配送平台（辐射珠三角地区）、上海配送平台（辐射长三角地



区)、天津青岛配送平台(辐射环渤海地区)与高密度、高效率的福建省省内配送平台。公司现有的配送平台覆盖国内沿海及内陆主要区域,现已布设 300 多个配送网点,运输线路深入全国二、三线城市,全国运输线路数量已达 80 条以上,深远地辐射华东、华南、华中、西南、西北、华北和东北等各大区域。

强大的运输能力离不开优质的车队资源,公司现有 30 部重型集装箱牵引车,并整合签约外部车辆 100 辆,为广大客户提供强大的运输和配送服务保障。所有车辆均配备 GPS 全球卫星定位系统,以现代通讯监控管理方式实行对车辆跟踪。司机由国贸泰达物流厦门运输部车管组统一调派管理,并对车辆实施趟检、定期维修保养,保持车况良好状态。

除了拥有全方位的配送网络布局、丰富的配送运营经验等核心竞争力,公司还实现信息化运作,通过自行开发的南北软件 WMS (Warehouse Management System) 物流管理系统及运输透明化系统 APP,由厦门总部向各子公司发出配送指令,统一管控,统一调度,不仅提升了内部管理效率,更能够为各关联客户提供实时信息交互与配送服务支持。

### 3) 空运网络

厦门国贸泰达物流空运部于近两年取得了中国民航总局颁发的《中国民用航空运输销售代理资格认可证书》即一级货运代理资质,并在福州和深圳成立空运站点。厦门国贸泰达物流有限公司作为一家专业的一级货运代理公司,主营国际货物航空运输进出口代理业务及相关服务,我司在经营欧美航线极富竞争优势,空运航线覆盖全球。自 2015 年起与各航司建立了长期稳固的业务合作关系,先后与中国国际航空股份有限公司、厦门航空有限公司、中国南方航空股份有限公司、中国东方航空集团有限公司、日本全日空株式会社驻厦门办事处与荷兰皇家航空公司等签订了货运销售代理人协议。以客户需求为导向,竭诚为广大客户提供优质高效的空运服务以充分发挥进出口贸易的桥梁和纽带作用。

### 4) 航运网络

国贸泰达物流下辖的厦门国贸海运有限公司主要从事国内外干散货运输、内贸集装箱运输、船舶管理及租船等航运业务。公司从 2006 年起开始经营国际航运业务,承揽运输过的货物种类繁多,主要有煤炭、焦炭、铁矿、粮食、砂子、化肥、硫磺、原木、

木薯片等，经营的船舶类型基本覆盖了干散货航运的主要船型，航迹遍布全球，航运网络覆盖各大洲，目前已经与多家海内外客户建立了牢固的合作关系。

关于内贸运输，从 2000 年起开展内贸（内河、沿海）集装箱及散货运输业务至今，公司已经拓展出较为全面的内贸水运业务，在天津、唐山、营口、锦州、青岛、上海、福州、广州等地均有分支机构配套，更好的为客户提供全方位的优质服务。

公司通过打造物流全链条服务体系，连接仓储分拨、运输配送、报关报检、集装箱堆场等关键物流节点，凭借专业化、信息化与网络化的强大经营能力快速响应客户需求，为客户提供优质、高效、合理的供应链物流整合方案。

## 2、房地产经营板块

房地产经营板块主要以原全资子公司国贸地产为平台，设立具体项目公司实施。近年来通过专业化的“金钥匙”品牌推广，公司在土地储备、项目销售、产品设计与策划推广等方面均取得突破，提升了企业核心竞争力。公司自 1993 年进行房地产开发以来，已开发国贸大厦、宝达大厦、国贸花园、国贸新城、国贸广场、国贸海景、国贸信隆城、国贸怡祥大厦、国贸阳光、国贸春天、国贸蓝海等、国贸金门湾、国贸厦门天琴湾、国贸润园等 24 个商品住宅及写字楼项目。面对当前的市场环境，公司适时调整经营策略，有选择性的进入部分供求结构相对合理的二线城市，在土地资源稀缺的一线城市也加大储备力度，战略性退出三、四线城市市场。

### （1）房地产板块整体经营情况

2019-2021 年及 2022 年 1-3 月，发行人房地产营业收入分别为 76.39 亿元、137.42 亿元、39.47 亿元及 0.24 亿元。

发行人于 2021 年 6 月 11 日召开第十届董事会 2021 年度第四次会议、2021 年 6 月 28 日召开 2021 年第二次临时股东大会，审议通过了《关于出售资产暨关联交易的议案》，同意将公司及全资子公司厦门启润实业有限公司合计持有的国贸地产集团有限公司 100% 股权以 982,809.77 万元出售给公司控股股东厦门国贸控股集团有限公司，将公司持有的厦门国贸发展有限公司 51% 股权以 52,064.76 万元出售给国贸控股。

截至 2021 年 6 月 30 日，发行人收到国贸控股支付的国贸地产 100% 股权的第一期转让价款（股权转让价款总额的 51%）、国贸发展 51% 股权的全部转让价款。国贸地产和国贸发展分别于 2021 年 6 月 30 日将国贸控股记载于股东名册并向国贸控股签发出资

证明书。根据《资产转让协议》的约定，国贸地产 100%股权和国贸发展 51%股权于 2021 年 6 月 30 日完成交割。

截至 2021 年 7 月 20 日，发行人收到国贸控股支付的国贸地产 100%股权的第二期转让价款（股权转让价款总额的 49%）。

截至 2021 年 7 月 22 日，各方在厦门市市场监督管理局办理完毕标的股权过户至国贸控股名下的变更登记手续。

公司近三年及一期房地产业务基本情况

类别	2019 年	2020 年	2021 年	2022 年 1-3 月
开发完成投资（亿元）	117.17	155.82	-	-
新开工面积（万平方米）	96.51	183.84	-	-
房屋竣工面积（万平方米）	40.83	81.06	9.11	-
房屋销售面积（万平方米）	56.98	121.76	37.16	2.54
新增土地储备面积 （总建筑面积，万平方米）	168.61	106.70	-	-
新增土地储备面积 （计容建筑面积，万平方米）	115.94	80.14	-	-
期末土地储备面积（万平方米）	137.16	115.01	-	-
销售均价（元/平方米）	26,764.16	25,960.68	25,813.73	22,213.64
销售收入（亿元）	76.39	137.42	39.47	0.24
销售利润（亿元）	35.05	34.22	6.68	0.08

注：新增土地储备构成主要以住宅为主，附带商铺和车位等。

**（2）房地产项目情况**

截至 2022 年 3 月 31 日，随着房地产业务板块的出售，公司无拟建房地产项目及土地储备。截至 2022 年 3 月 31 日，已完工及在建房地产项目建设情况见下表：

公司已完工房地产项目建设情况（截至2022年3月31日）

单位：万平方米、万元、元/平方米

序号	项目名称	项目主体	位置	用途	总建筑面积	2022年3月末已销售面积	截至2022年3月末已销售总额	已售均价	销售进度	未完成销售的原因	已取得五证情况
1	厦门国贸璟原	厦门贸润房地产有限公司	厦门	住宅	9.11	8.43	173,129.35	20,528.90	99.90%	尾盘	ABCDE
合计					<b>9.11</b>	<b>8.43</b>	<b>173,129.35</b>	—	—	—	—

备注：项目批准情况五证明细：A、《国有土地使用证》；B、《建筑用地规划许可证》；C、《建设工程规划许可证》；D、《建设工程施工许可证》；E、《商品房预售许可证》

公司在建房地产项目投资情况表（截至2022年3月31日）

单位：万平方米、万元

序号	项目名称	地理位置	用途	建设期	规划总建筑面积	权益比例	权益建筑面积	总投资	截至2022年3月末已投资	未来三年投资支出	项目进度（用剔除地价后投资额计算）	资金来源（自有资金、银行贷款、其他资金）	项目批准情况（五证获取情况）
1	学原一二期	厦门市翔安区	住宅	2020年-2022年	20.48	74.50%	15.26	498,373.00	457,449.00	40,924.00	70.00%	自有资金	ABCDE
2	学原三期	厦门市翔安区	住宅	2020年-2022年	16.62	38.12%	6.34	380,415.12	328,871.00	48,312.62	58.00%	自有资金、银行贷款	ABCDE
3	九江九棠	江西省九江	住宅	2019年-2022年	18.21	17.50%	3.19	152,657.39	113,903.29	38,754.10	53.00%	自有资金	ABCDE
合计					<b>55.31</b>	-	<b>24.79</b>	<b>1,031,445.51</b>	<b>900,223.29</b>	<b>127,990.72</b>	—	—	—

### (3) 房地产资质获得情况

公司房地产开发与销售板块业务主要由国贸地产及子公司作为运营主体，发行人下属各主要的房地产开发经营主体取得的资质情况如下：

发行人下属各主要房地产开发经营主体资质情况表

序号	公司名称	资质等级	资质证书编号
1	厦门浦悦房地产有限公司	暂定	FDCA350201935
2	厦门悦煦房地产开发有限公司	暂定	FDCA350201950
3	厦门贸润房地产有限公司	暂定	FDCA3502011922
4	九江融玺房地产开发有限公司	暂定	赣建房开字 8803 号

### (4) 房地产板块合规情况

截至本募集说明书签署日，发行人房地产板块业务符合相关法律法规的规定，具体如下：

- 1) 房地产项目开发主体具备相应资质；
- 2) 企业在信息披露中不存在未披露或者失实披露违法违规行为，不存在因重大违法行为受到行政处罚或受到刑事处罚等情况；
- 3) 企业诚信合法经营，不存在下述及其他违法违规行为：
  - a、违反供地政策（限制用地目录或禁止用地目录）；
  - b、违法违规取得土地使用权，包括以租代征农民用地、应当有偿而无偿、应当挂牌挂而协议、转让未达到规定条件或出让主体为开发区管委会、分割等；
  - c、拖欠土地款，包括未按合同定时缴纳、合同期满仍未缴清且数额较大、未缴清地价款但取得土地证；
  - d、土地权属存在问题；
  - e、未经国土部门同意且未补缴出让金而改变容积率和规划；
  - f、项目用地违反闲置用地规定，包括“项目超过出让合同约定动工日满一年，完成开发面积不足 1/3 或投资不足 1/4”等情况；
  - g、所开发的项目的合法合规性，如相关批文不齐全或先建设后办证，自有资金比例不符合要求、未及时到位等；
  - h、如存在“囤地”、“捂盘惜售”、“哄抬房价”、“信贷违规”、“销售违规”、

“无证开发”等问题，存在受到监管机构处分的记录。

### 3、金融服务

除供应链管理和房地产经营业务外，公司还发展期货经纪、担保、典当、金融类合作业务、资产管理等金融服务业务。2018 年公司完善金融业务板块布局，分别收购世纪证券 44.65%股权、兴业信托 8.42%股权以及国贸金控 100%股权，通过国贸金控间接持有厦门农商行 5.81%股权，与现有金融业务形成客群、地域、细分品种的优势互补，构建金融业务生态体系。

公司金融服务板块的盈利模式主要来源于：1、期货经纪业务主要是以向客户提供期货市场咨询并代客进行期货交易业务，进而收取客户期货代理手续费、取得交易所的手续费返还作为主要盈利来源；同时，发行人获得客户保证金存款利息收入亦能作为盈利来源的补充；2、资产管理业务的盈利模式主要是代客进行资产管理业务并收取管理费报酬，在符合资产管理计划的约定回报时获得资产管理计划的超额盈利提成作为主要盈利来源；3、风险管理业务主要通过进行金融产品的基差交易获取基差收益、为客户提供仓单服务和合作套保服务以获得仓单融资手续费、利息收益、套保收益分成和手续费等，主要利润来源于期现套利业务赚取的期现结合综合毛利（现货毛利+期货平仓收益）。

公司全资的国贸期货成立于 1996 年，注册资本人民币 5.3 亿元。国贸期货主要从事商品期货经纪、金融期货经纪、期货投资咨询及资产管理业务，取得了金融期货交易和结算资格，成为中国金融交易所的首批会员，拥有完整的金融期货和商品期货交易、结算解决方案，能够代理中国金融期货交易所、上海期货交易所、大连商品交易所、郑州商品交易所上市交易的所有期货品种。总部位于厦门，在全国各地拥有上海分公司、四川分公司、山东分公司、北京、上海申虹路、福州、泉州、晋江、三明、龙岩、漳州、宁德、广州、深圳、天津、郑州、杭州等 17 个营业网点。2012 年，国贸期货成功取得投资者咨询业务资格。2013 年，国贸期货成功取得资产管理业务资质。

2021 年，期货公司及下属资产管理公司、启润资本管理公司合计实现总收入 37.65 亿元，营收主要来自于现货销售收入和期货平仓盈利，期现结合综合毛利率 1.94%。2022 年一季度合计实现营业收入 7.64 亿元，较上年同期下降 10.90%，主要由于部分有色金属现货规模有所下降，期现结合综合毛利率 1.35%，较上年同期下降 65%，主要由于市

场行情波动，部分品种出现亏损。其中，启润资本主要从事“期现结合”业务，即通过期货市场和现货市场的完全套期保值，进而完全锁定大宗商品价格、规避大宗商品价格波动风险的贸易业务，该部分业务与贸易业务类似，因此综合毛利率较低，但始终保持稳定。

2009 年公司成立的主营商业性担保投资业务的福建金海峡融资担保有限公司已步入稳定运营轨道，主要从事贷款担保、票据承兑担保、贸易融资担保、项目融资担保、信用证担保等担保业务和其它法律、法规许可的融资性担保业务，规模逐年扩大并已发展多家银保合作关系，共获得包括工、农、中、建在内的 10 家银行授信。2012 年，福建金海峡成功取得工程保函直开资格，业务范围进一步扩大。2021 年金海峡融资担保实现营业收入 2,721.02 万元。截至 2022 年 3 月末，担保公司对外担保金额 410,488.47 万元，其中融资性担保 38,813.33 万元、非融资性担保 371,675.14 万元；担保规模上限为融资性担保 352,434.98 万元、非融资性担保无限制。截至募集说明书签署日，所担保项目未出现逾期或坏账。金海峡担保公司 2019 年末银行授信总额为 59.70 亿元，2020 年末银行授信总额为 57.70 亿元，2021 年末银行授信总额为 59.70 亿元，2022 年 3 月末银行授信总额为 59.70 亿元。担保公司目前运营正常，截至目前未出现不利变化。

## 第四节 财务会计信息

本节的财务会计数据及有关分析说明反映了发行人2019年至2021年度及2022年1-3月的财务状况、经营成果和现金流量。投资者应通过查阅公司2019年至2021年度经审计的财务报告及2022年1-3月未经审计的财务报告，详细了解公司的财务状况、经营成果及其会计政策。

发行人2019年度、2020年度及2021年度的财务报表已按照企业会计准则的规定进行编制。容诚会计师事务所（特殊普通合伙）已对本公司2019年合并及母公司财务报表进行了审计，出具了容诚审字[2020]361Z0074号标准无保留意见的审计报告；容诚会计师事务所（特殊普通合伙）已对本公司2020年合并及母公司财务报表进行了审计，出具了容诚审字[2021]361Z0006号标准无保留意见的审计报告；容诚会计师事务所（特殊普通合伙）已对本公司2021年合并及母公司财务报表进行了审计，出具了容诚审字[2022]361Z0201号标准无保留意见的审计报告。

除非特别说明，本募集说明书所涉及的2019年度、2020年度及2021年度财务数据均引自公司经审计的2019年度、2020年度及2021年度财务报告，2022年1-3月财务数据均引自公司未经审计的2022年1-3月未经审计的财务报告。

投资者在阅读以下财务信息时，应当参阅发行人经审计的财务报表、注释以及本募集说明书中其他部分对于发行人的历史财务数据的说明。本募集说明书中，部分合计数与各数直接相加之和在尾数上有差异，这些差异是由于四舍五入造成的。

### 一、会计政策和会计估计

#### （一）会计政策变更

##### 1、会计政策变更的内容和原因

变更年度	会计政策变更的内容和原因	审批程序	受重要影响的报表项目名称和金额
2019年	财政部于2017年3月31日分别发布了《企业会计准则第22号—金融工具确认和计量（2017年修订）》（财会〔2017〕7号）、《企业会计准则第23号—金融资产转移（2017年修订）》（财会〔2017〕8号）、《企业会计准则第24号—套期会计（2017年修订）》（财会〔2017〕9号），于2017年5月2日发布了《企业会计准则第37号—金融工具列报（2017年修订）》（财会〔2017〕14号）（上述准则以下统称“新金融工具准则”）。要求境内上市企业自2019年1	2019年4月28日第九届董事会2019年度第二次会议审议通过	详见“2、首次执行新金融工具准则调整首次执行当期期初财务报表相关项目情况”



变更年度	会计政策变更的内容和原因	审批程序	受重要影响的报表项目名称和金额
	月 1 日起执行新金融工具准则。		
2019 年	<p>2019 年 4 月 30 日，财政部发布的《关于修订印发 2019 年度一般企业财务报表格式的通知》（财会〔2019〕6 号），要求已执行新金融工具准则但未执行新收入准则和新租赁准则的企业按如下规定编制财务报表：</p> <p>资产负债表中将“应收票据及应收账款”行项目拆分为“应收票据”及“应收账款”；增加“应收款项融资”项目，反映资产负债表日以公允价值计量且其变动计入其他综合收益的应收票据和应收账款等；将“应付票据及应付账款”行项目拆分为“应付票据”及“应付账款”。</p> <p>利润表中在投资收益项目下增加“以摊余成本计量的金融资产终止确认收益（损失以“-”号填列）”的明细项目。</p> <p>2019 年 9 月 19 日，财政部发布了《关于修订印发《合并财务报表格式（2019 版）》的通知》（财会〔2019〕16 号），适用于执行企业会计准则的企业 2019 年度合并财务报表及以后期间的合并财务报表。</p>	<p>2019 年 8 月 26 日第九届董事会 2019 年度第五次会议和 2020 年 4 月 28 日第九届董事会 2020 年度第三次会议审议通过</p>	<p>本集团根据财会〔2019〕6 号、财会〔2019〕16 号规定的财务报表格式编制比较报表，并采用追溯调整法变更了相关财务报表列报</p>
2019 年	<p>2019 年 5 月 9 日，财政部发布了修订后的《企业会计准则第 7 号—非货币性资产交换》（财会〔2019〕8 号），规定自 2019 年 6 月 10 日起在所有执行企业会计准则的企业范围内施行。本公司于 2019 年 6 月 10 日起执行本准则。</p>	<p>2020 年 4 月 28 日第九届董事会 2020 年度第三次会议审议通过</p>	<p>无重大影响</p>
2019 年	<p>2019 年 5 月 16 日，财政部发布了修订后的《企业会计准则第 12 号—债务重组》（财会〔2019〕9 号），规定自 2019 年 6 月 17 日起在所有执行企业会计准则的企业范围内施行。本公司于 2019 年 6 月 17 日起执行本准则。</p>	<p>2020 年 4 月 28 日第九届董事会 2020 年度第三次会议审议通过</p>	<p>无重大影响</p>
2020 年	<p>财政部于 2017 年颁布了修订后的《企业会计准则第 14 号—收入》（财会[2017]22 号），本公司于 2020 年 1 月 1 日起执行上述新收入准则。</p>	<p>2020 年 4 月 28 日第九届董事会 2020 年度第三次会议审议通过</p>	<p>调整了 2020 年年初留存收益：期初未分配利润增加 44,626,027.54 元，少数股东权益增加 9,137,050.90 元；同时对年初财务报表其他相关项目金额进行了调整。</p>
2021 年	<p>2018 年 12 月 7 日，财政部发布了修订后的《企业会计准则第 21 号—租赁》（财会〔2018〕35 号，以下简称“新租赁准则”），要求在境内外同时上市的企业以及在境外上市并采用国际财务报告准则或企业会计准则编制财务报表的企业，自 2019 年 1 月 1 日起施行；其他执行企业会计准则的企业自 2021 年 1 月 1 日起施行。本公司于 2021 年 1 月 1 日起执行上述新租赁准则。</p>	<p>2021 年 4 月 28 日第九届董事会 2021 年度第五次会议审议通过</p>	<p>根据首次执行新租赁准则的累积影响数，调整首次执行新租赁准则当年年初留存收益及财务报表其他相关项目金额，不调整可比期间信息。</p>

## 2、首次执行新金融工具准则调整首次执行当期期初财务报表相关项目情况

项目	2018 年 12 月 31 日	2019 年 1 月 1 日	调整数
流动资产：			
货币资金	5,427,969,475.95	5,428,055,170.90	85,694.95

项目	2018 年 12 月 31 日	2019 年 1 月 1 日	调整数
交易性金融资产	不适用	3,651,018,700.06	3,651,018,700.06
以公允价值计量且其变动计入当期损益的金融资产	1,932,391,379.40	不适用	-1,932,391,379.40
衍生金融资产	477,766,103.99	477,766,103.99	—
应收票据	852,788,861.60	255,721,081.37	-597,067,780.23
应收账款	3,739,008,285.02	3,739,008,285.02	—
应收款项融资	不适用	597,067,780.23	597,067,780.23
预付款项	6,557,048,885.28	6,557,048,885.28	—
应收货币保证金	1,367,406,465.26	1,367,406,465.26	—
应收质押保证金	138,268,208.00	138,268,208.00	—
其他应收款	4,981,222,858.29	4,961,339,615.55	-19,883,242.74
其中：应收利息	20,901,371.68	1,018,128.94	-19,883,242.74
应收股利	3,793,432.79	3,793,432.79	—
存货	30,673,875,639.92	30,673,875,639.92	—
持有待售资产	—	—	—
一年内到期的非流动资产	884,023,920.48	890,106,010.03	6,082,089.55
其他流动资产	4,524,325,908.37	3,211,070,996.80	-1,313,254,911.57
流动资产合计	61,556,095,991.56	61,947,752,942.41	391,656,950.85
非流动资产：			
债权投资	不适用	—	—
可供出售金融资产	985,865,869.78	不适用	-985,865,869.78
其他债权投资	不适用	—	—
持有至到期投资	—	不适用	—
长期应收款	1,117,436,546.50	1,117,436,546.50	—
长期股权投资	3,588,183,258.83	3,574,152,275.55	-14,030,983.28
其他权益工具投资	不适用	23,943,086.68	23,943,086.68
其他非流动金融资产	不适用	570,265,832.25	570,265,832.25
投资性房地产	2,112,998,989.56	2,112,998,989.56	—
固定资产	2,048,783,847.81	2,048,783,847.81	—
在建工程	24,445,658.19	24,445,658.19	—
生产性生物资产	—	—	—
油气资产	—	—	—
无形资产	136,219,560.66	136,219,560.66	—
开发支出	—	—	—
商誉	4,490,985.61	4,490,985.61	—
长期待摊费用	46,312,550.05	46,312,550.05	—

项目	2018 年 12 月 31 日	2019 年 1 月 1 日	调整数
递延所得税资产	1,586,175,833.45	1,586,175,833.45	—
其他非流动资产	2,767,712,452.69	2,767,712,452.69	—
非流动资产合计	14,418,625,553.13	14,012,937,619.00	-405,687,934.13
资产总计	75,974,721,544.69	75,960,690,561.41	-14,030,983.28
流动负债：			
短期借款	8,147,599,604.30	8,166,545,679.67	18,946,075.37
交易性金融负债	不适用	1,231,453,986.10	1,231,453,986.10
以公允价值计量且其变动计入当期损益的金融负债	1,229,460,150.00	不适用	-1,229,460,150.00
衍生金融负债	643,160,321.58	643,160,321.58	—
应付票据	10,877,906,781.25	10,877,906,781.25	—
应付账款	3,054,910,552.42	3,054,910,552.42	—
预收款项	10,861,546,674.38	10,861,546,674.38	—
应付货币保证金	1,726,365,384.92	1,726,365,384.92	—
应付质押保证金	138,268,208.00	138,268,208.00	—
应付职工薪酬	613,655,598.98	613,655,598.98	—
应交税费	1,311,250,298.80	1,311,250,298.80	—
其他应付款	4,420,024,537.41	4,375,428,564.26	-44,595,973.15
其中：应付利息	44,595,973.15	—	-44,595,973.15
应付股利	89,376,294.33	89,376,294.33	—
持有待售负债	—	—	—
一年内到期的非流动负债	946,677,690.85	970,223,444.31	23,545,753.46
其他流动负债	716,498,819.12	716,609,127.34	110,308.22
流动负债合计	44,687,324,622.01	44,687,324,622.01	—
非流动负债：			
长期借款	3,466,874,802.33	3,466,874,802.33	—
应付债券	1,461,216,277.68	1,461,216,277.68	—
其中：优先股	—	—	—
永续债	—	—	—
长期应付款	195,034,249.30	195,034,249.30	—
长期应付职工薪酬	23,348,231.98	23,348,231.98	—
预计负债	26,724,812.74	26,724,812.74	—
递延收益	3,410,052.46	3,410,052.46	—
递延所得税负债	134,278,905.41	134,278,905.41	—
其他非流动负债	—	—	—
非流动负债合计	5,310,887,331.90	5,310,887,331.90	—

项目	2018 年 12 月 31 日	2019 年 1 月 1 日	调整数
负债合计	49,998,211,953.91	49,998,211,953.91	—
所有者权益：			
股本	1,816,272,516.00	1,816,272,516.00	—
其他权益工具	11,293,364,458.83	11,293,364,458.83	—
其中：优先股	—	—	—
永续债	11,072,889,150.97	11,072,889,150.97	—
资本公积	2,896,749,494.05	2,896,749,494.05	—
减：库存股	—	—	—
其他综合收益	-105,775,456.52	-78,979,139.23	26,796,317.29
专项储备	366,197.73	366,197.73	—
盈余公积	543,659,318.57	542,407,111.60	-1,252,206.97
一般风险准备	24,904,639.38	25,021,604.36	116,964.98
未分配利润	7,037,125,892.97	6,997,433,834.39	-39,692,058.58
归属于母公司所有者权益合计	23,506,667,061.01	23,492,636,077.73	-14,030,983.28
少数股东权益	2,469,842,529.77	2,469,842,529.77	—
所有者权益合计	25,976,509,590.78	25,962,478,607.50	-14,030,983.28
负债和所有者权益总计	75,974,721,544.69	75,960,690,561.41	-14,030,983.28

### 3、首次执行新收入准则调整首次执行当年年初财务报表相关项目情况

项目	2019 年 12 月 31 日	2020 年 1 月 1 日	调整数
流动资产：			
货币资金	6,701,760,625.96	6,701,760,625.96	—
交易性金融资产	2,849,989,365.39	2,849,989,365.39	—
衍生金融资产	909,907,839.08	909,907,839.08	—
应收票据	922,110.70	922,110.70	—
应收账款	3,279,490,650.87	3,279,490,650.87	—
应收款项融资	435,935,078.42	435,935,078.42	—
预付款项	7,873,499,566.79	7,873,499,566.79	—
应收货币保证金	1,714,780,779.55	1,714,780,779.55	—
应收质押保证金	440,364,160.00	440,364,160.00	—
其他应收款	4,153,803,549.11	4,153,803,549.11	—
其中：应收利息	139,171.43	139,171.43	—
应收股利	7,817.28	7,817.28	—
存货	39,705,538,885.61	39,695,606,525.43	-9,932,360.18
合同资产	不适用	9,932,360.18	9,932,360.18
持有待售资产	—	—	—

项目	2019 年 12 月 31 日	2020 年 1 月 1 日	调整数
一年内到期的非流动资产	1,069,264,170.72	1,069,264,170.72	—
其他流动资产	2,908,528,674.34	2,978,572,423.38	70,043,749.04
流动资产合计	72,043,785,456.54	72,113,829,205.58	70,043,749.04
非流动资产：			
债权投资	—	—	—
其他债权投资	—	—	—
长期应收款	914,431,241.75	914,431,241.75	—
长期股权投资	8,813,609,828.78	8,822,125,678.78	8,515,850.00
其他权益工具投资	24,451,314.99	24,451,314.99	—
其他非流动金融资产	781,110,265.33	781,110,265.33	—
投资性房地产	1,929,597,439.61	1,929,597,439.61	—
固定资产	2,214,305,811.70	2,214,305,811.70	—
在建工程	17,925,716.29	17,925,716.29	—
生产性生物资产	—	—	—
油气资产	—	—	—
无形资产	126,887,139.44	126,887,139.44	—
开发支出	—	—	—
商誉	4,490,985.61	4,490,985.61	—
长期待摊费用	43,090,859.26	43,090,859.26	—
递延所得税资产	1,771,075,730.64	1,771,075,730.64	—
其他非流动资产	788,040,131.22	788,040,131.22	—
非流动资产合计	17,429,016,464.62	17,437,532,314.62	8,515,850.00
资产总计	89,472,801,921.16	89,551,361,520.20	78,559,599.04
流动负债：			
短期借款	10,793,338,072.37	10,793,338,072.37	—
交易性金融负债	3,005,897,585.70	3,005,897,585.70	—
衍生金融负债	559,528,068.16	559,528,068.16	—
应付票据	10,844,776,670.16	10,844,776,670.16	—
应付账款	4,527,639,559.54	4,527,639,559.54	—
预收款项	14,032,583,837.56	16,326,140.36	-14,016,257,697.20
应付货币保证金	2,486,953,696.14	2,486,953,696.14	—
应付质押保证金	440,364,160.00	440,364,160.00	—
合同负债	不适用	13,057,590,666.18	13,057,590,666.18
应付职工薪酬	662,847,594.36	662,847,594.36	—
应交税费	1,228,345,220.50	1,228,345,220.50	—
其他应付款	3,219,502,854.35	3,219,502,854.35	—

项目	2019 年 12 月 31 日	2020 年 1 月 1 日	调整数
其中：应付利息	—	—	—
应付股利	74,415,559.00	74,415,559.00	—
持有待售负债	—	—	—
一年内到期的非流动负债	1,192,951,318.46	1,192,951,318.46	—
其他流动负债	1,234,919,563.29	2,193,586,594.31	958,667,031.02
流动负债合计	54,229,648,200.59	54,229,648,200.59	—
非流动负债：			
长期借款	5,123,192,128.60	5,123,192,128.60	—
应付债券	2,155,924,816.33	2,155,924,816.33	—
其中：优先股	—	—	—
永续债	—	—	—
长期应付款	175,330,656.46	175,330,656.46	—
长期应付职工薪酬	12,465,012.83	12,465,012.83	—
预计负债	18,687,915.81	18,687,915.81	—
递延收益	2,243,101.61	2,243,101.61	—
递延所得税负债	263,435,906.96	279,716,577.56	16,280,670.60
其他非流动负债	—	—	—
非流动负债合计	7,751,279,538.60	7,767,560,209.20	16,280,670.60
负债合计	61,980,927,739.19	61,997,208,409.79	16,280,670.60
所有者权益：			
股本	1,850,070,531.00	1,850,070,531.00	—
其他权益工具	11,352,636,956.31	11,352,636,956.31	—
其中：优先股	—	—	—
永续债	11,169,968,867.99	11,169,968,867.99	—
资本公积	2,929,927,940.20	2,929,927,940.20	—
减：库存股	—	—	—
其他综合收益	-70,882,016.61	-70,882,016.61	—
专项储备	482,087.19	482,087.19	—
盈余公积	666,322,433.87	666,322,433.87	—
一般风险准备	25,139,681.78	25,139,681.78	—
未分配利润	8,019,766,654.81	8,072,908,532.35	53,141,877.54
归属于母公司所有者权益合计	24,773,464,268.55	24,826,606,146.09	53,141,877.54
少数股东权益	2,718,409,913.42	2,727,546,964.32	9,137,050.90
所有者权益合计	27,491,874,181.97	27,554,153,110.41	62,278,928.44
负债和所有者权益总计	89,472,801,921.16	89,551,361,520.20	78,559,599.04

**4、首次执行新租赁准则调整首次执行当年年初财务报表相关项目情况**

项目	2020 年 12 月 31 日	2021 年 1 月 1 日	调整数
<b>流动资产：</b>			
货币资金	12,438,339,362.30	12,438,339,362.30	—
交易性金融资产	3,647,166,033.62	3,647,166,033.62	—
衍生金融资产	477,042,141.93	477,042,141.93	—
应收票据	58,652,016.92	58,652,016.92	—
应收账款	3,794,936,230.14	3,794,936,230.14	—
应收款项融资	880,858,289.76	880,858,289.76	—
预付款项	12,506,853,937.94	12,503,633,661.01	-3,220,276.93
应收货币保证金	3,248,296,390.08	3,248,296,390.08	—
应收质押保证金	237,521,672.00	237,521,672.00	—
其他应收款	3,330,860,852.97	3,330,860,852.97	—
其中：应收利息	—	—	—
应收股利	5,504,908.13	5,504,908.13	—
存货	49,953,288,101.92	49,953,288,101.92	—
合同资产	5,259,588.20	5,259,588.20	—
持有待售资产	1,437,526.95	1,437,526.95	—
一年内到期的非流动资产	851,338,123.72	852,186,159.24	848,035.52
其他流动资产	3,164,365,269.45	3,164,365,269.45	—
流动资产合计	94,596,215,537.90	94,593,843,296.49	-2,372,241.41
<b>非流动资产：</b>			
债权投资	754,237,063.66	754,237,063.66	—
其他债权投资	—	—	—
长期应收款	886,368,856.66	892,954,411.48	6,585,554.82
长期股权投资	9,685,778,228.99	9,671,016,060.37	-14,762,168.62
其他权益工具投资	23,046,029.99	23,046,029.99	—
其他非流动金融资产	1,018,167,054.38	1,018,167,054.38	—
投资性房地产	1,858,611,116.08	1,858,611,116.08	—
固定资产	2,602,003,098.48	2,602,003,098.48	—
在建工程	11,682,405.39	11,682,405.39	—
生产性生物资产	—	—	—
油气资产	—	—	—
使用权资产	不适用	132,899,701.45	132,899,701.45
无形资产	140,554,202.64	140,554,202.64	—
开发支出	—	—	—

项目	2020 年 12 月 31 日	2021 年 1 月 1 日	调整数
商誉	691,453.31	691,453.31	—
长期待摊费用	44,459,672.91	41,806,611.60	-2,653,061.31
递延所得税资产	1,773,091,338.82	1,773,091,338.82	—
其他非流动资产	20,968,079.44	20,968,079.44	—
非流动资产合计	18,819,658,600.75	18,941,728,627.09	122,070,026.34
资产总计	113,415,874,138.65	113,535,571,923.58	119,697,784.93
流动负债：			
短期借款	11,323,178,850.26	11,323,178,850.26	—
交易性金融负债	914,859,561.21	914,859,561.21	—
衍生金融负债	923,622,895.93	923,622,895.93	—
应付票据	12,816,405,879.84	12,816,405,879.84	—
应付账款	4,386,295,462.38	4,386,295,462.38	—
预收款项	19,970,949.45	19,970,949.45	—
应付货币保证金	18,851,442,148.28	18,851,442,148.28	—
应付质押保证金	4,216,027,029.99	4,216,027,029.99	—
合同负债	237,521,672.00	237,521,672.00	—
应付职工薪酬	712,514,419.45	712,514,419.45	—
应交税费	952,471,325.32	952,471,325.32	—
其他应付款	4,555,770,624.18	4,553,758,945.03	-2,011,679.15
其中：应付利息	—	—	—
应付股利	41,374,723.96	41,374,723.96	—
持有待售负债	—	—	—
一年内到期的非流动负债	1,289,416,615.35	1,324,503,158.41	35,086,543.06
其他流动负债	2,623,830,171.36	2,623,830,171.36	—
流动负债合计	63,823,327,605.00	63,856,402,468.91	33,074,863.91
非流动负债：			
长期借款	10,477,998,136.84	10,477,998,136.84	—
应付债券	3,481,471,091.01	3,481,471,091.01	—
其中：优先股	—	—	—
永续债	—	—	—
租赁负债	不适用	98,793,974.32	98,793,974.32
长期应付款	477,568,628.45	477,568,628.45	—
长期应付职工薪酬	13,605,701.99	13,605,701.99	—
预计负债	17,136,764.47	17,136,764.47	—
递延收益	7,132,596.50	7,132,596.50	—
递延所得税负债	255,016,552.26	255,016,552.26	—



项目	2020 年 12 月 31 日	2021 年 1 月 1 日	调整数
其他非流动负债	—	—	—
非流动负债合计	14,729,929,471.52	14,828,723,445.84	98,793,974.32
负债合计	78,553,257,076.52	78,685,125,914.75	131,868,838.23
所有者权益：			
股本	1,946,251,889.00	1,946,251,889.00	—
其他权益工具	10,559,220,913.80	10,559,220,913.80	—
其中：优先股	—	—	—
永续债	10,376,563,679.27	10,376,563,679.27	—
资本公积	3,491,415,373.55	3,491,415,373.55	—
减：库存股	85,072,000.00	85,072,000.00	—
其他综合收益	-149,621,251.33	-149,621,251.33	—
专项储备	652,259.10	652,259.10	—
盈余公积	906,841,876.54	906,841,876.54	—
一般风险准备	35,659,674.28	35,659,674.28	—
未分配利润	9,485,261,535.59	9,473,090,482.29	-12,171,053.30
归属于母公司所有者权益合计	26,190,610,270.53	26,178,439,217.23	-12,171,053.30
少数股东权益	8,672,006,791.60	8,672,006,791.60	—
所有者权益合计	34,862,617,062.13	34,850,446,008.83	-12,171,053.30
负债和所有者权益总计	113,415,874,138.65	113,535,571,923.58	119,697,784.93

## （二）会计估计变更

无。

## （三）最近三年及一期合并财务报表范围变化

### 1、发行人 2019 年报表合并范围变化情况

#### 2019 年公司合并报表范围变化情况

变动	公司名称	变化原因
新增	厦门宝达润投资合伙企业（有限合伙）	新设成立
	浙江自贸区同歆石化有限公司	新设成立
	国贸裕民（厦门）海运有限公司	联营企业取得控制权纳入合并报表
	国贸裕民船务有限公司	联营企业取得控制权纳入合并报表
	石河子市宝达棉业有限公司	新设成立
	新疆胡杨河宝达棉业有限公司	新设成立
	厦门国贸能源有限公司	新设成立
	启润医疗科技（厦门）有限公司	新设成立
	三明启铭贸易有限公司	新设成立

变动	公司名称	变化原因
	福建国贸齐心科技有限公司	新设成立
	厦门国贸农产品有限公司	新设成立
	厦门国贸物产有限公司	新设成立
	湖北启润投资有限公司	新设成立
	漳州贸悦企业管理咨询有限公司	新设成立
	漳州同筑企业管理咨询有限公司	新设成立
	福建国贸智谷投资发展有限公司	新设成立
	漳州轩悦企业管理咨询有限公司	新设成立
	漳州旭同企业管理咨询有限公司	新设成立
	福州榕悦房地产有限公司	新设成立
	厦门悦耀企业管理咨询有限公司	新设成立
	厦门悦烁企业管理咨询有限公司	新设成立
	厦门悦丰企业管理咨询有限公司	新设成立
	厦门悦鹭企业管理咨询有限公司	新设成立
	漳州国融房地产开发有限公司	新设成立
	厦门悦柏企业管理咨询有限公司	新设成立
	南昌贸润地产有限公司	新设成立
	漳州贸嘉投资有限公司	新设成立
	漳州贸润投资有限公司	新设成立
	上海悦筑房地产有限公司	新设成立
	上海贸轩房地产有限公司	新设成立
	宁波贸悦地产有限公司	新设成立
	福州榕贸房地产有限公司	新设成立
	南昌国阳地产有限公司	新设成立
	南京茂宁地产有限公司	新设成立
	厦门国豪天宸企业管理咨询有限公司	新设成立
	上海悦同房地产开发有限公司	新设成立
	厦门贸信投资有限公司	新设成立
	上海贸洲房地产有限公司	新设成立
	厦门贸润房地产有限公司	新设成立
	上海贸森房地产开发有限公司	新设成立
	厦门贸隆企业管理咨询有限公司	新设成立
	漳州国康企业管理咨询有限公司	新设成立
	漳州兆润企业管理咨询有限公司	新设成立
	漳州国悦投资有限公司	新设成立
	漳州棠悦企业管理咨询有限公司	新设成立
	漳州雅悦企业管理咨询有限公司	新设成立
	漳州贸硕投资有限公司	新设成立
减少	厦门快境网络科技有限公司	注销
	南昌国阳地产有限公司	注销

## 2、发行人 2020 年报表合并范围变化情况

### 2020 年公司合并报表范围变化情况

变动	公司名称	变化原因
新增	新天钢国贸矿业有限公司	新设成立
	宝达医疗服务（上海）有限公司	新设成立
	厦门国贸石油有限公司	新设成立

变动	公司名称	变化原因
	天津启润供应链有限公司	新设成立
	厦门国贸傲农农产品有限公司	新设成立
	国贸新加坡能源有限公司	新设成立
	厦门市国贸宏龙实业有限公司	新设成立
	厦门国贸数字科技有限公司	新设成立
	广东宝润能源有限公司	新设成立
	宝达润（厦门）投资有限公司	同一控制下合并
	宝达润海运有限公司	同一控制下合并
	宝达润 1 海运有限公司	同一控制下合并
	宝达润 2 海运有限公司	同一控制下合并
	宝达润 3 海运有限公司	同一控制下合并
	厦门国贸启铭贸易有限公司	新设成立
	厦门启源通贸易有限公司	新设成立
	厦门国贸铜泽贸易有限公司	新设成立
	海南国贸实业有限公司	新设成立
	海南宝诺医药科技有限公司	新设成立
	安徽应流国贸有限公司	新设成立
	新疆宝达棉业有限公司	新设成立
	黑龙江国贸新丰农产品有限公司	新设成立
	启润轮胎（德州）有限公司	新设成立
	青岛启润青银物流有限公司	新设成立
	海南国贸免税品有限公司	新设成立
	胡杨河市宝润棉业有限公司	新设成立
	厦门健康医疗大数据有限公司	新设成立
	黑龙江国贸兴阳农产品有限公司	新设成立
	WELL WONDER 1 LIMITED	新设成立
	厦门润悦雅颂房地产有限公司	新设成立
	厦门国贸先盛投资发展有限公司	新设成立
	厦门浦悦房地产有限公司	新设成立
	厦门国贸发展有限公司	新设成立
	厦门悦垚投资有限公司	新设成立
	厦门悦俊投资有限公司	新设成立
	厦门悦煦房地产开发有限公司	新设成立
	厦门悦浩企业咨询有限公司	新设成立
	厦门悦沃企业咨询有限公司	新设成立
	福州悦城企业管理咨询有限公司	新设成立
	福州悦玺企业管理咨询有限公司	新设成立
	福州榕洋房地产有限公司	新设成立
	厦门国贸文旅科技有限公司	新设成立
	广州融贸房地产有限责任公司	新设成立
	广州融丰房地产有限责任公司	新设成立
	厦门悦齐投资有限公司	新设成立
	厦门悦济投资有限公司	新设成立
	福州榕玺房地产有限公司	新设成立
	江西东帆房地产开发有限公司	新设成立
	南通永达房地产有限公司	新设成立
	Keerun Investment Limited	新设成立
	The Belt and Road Initiative M&A Limited	新设成立

变动	公司名称	变化原因
	Partnership	
	Keerun Investment I (Hong Kong) Limited	新设成立
	厦门国海启成投资有限公司	新设成立
	国贸兴盈（厦门）投资合伙企业（有限合伙）	新设成立
	国贸兴盈贰号（厦门）投资合伙企业（有限合伙）	新设成立
减少	广州启润物流有限公司	股权转让
	厦门南山海湾地产有限责任公司	股权转让
	厦门凯美特箱包有限公司	股权转让
	厦门海沧区华登小额贷款有限公司	股权转让
	福建海峡联合商业保理有限公司	注销
	福建海峡贷网络金融服务股份有限公司	注销
	无锡启铭投资有限公司	注销
	厦门悦坤工程管理有限公司（原“厦门悦坤装饰工程有限公司”）	注销
	厦门国贸金海峡供应链管理有限公司	注销
厦门外贸集团仓储有限公司	股权转让	

### 3、2021 年报表合并范围变化情况

变动	公司名称	变化原因
新增	PT.Armada Rock Karunia Transshipment	非同一控制下合并
	PT ARMADA KARUNIA	非同一控制下合并
	厦门国贸京东数字科技有限公司	非同一控制下合并
	宁波振诚矿业有限公司	非同一控制下合并
	东营启润东凯铜业有限公司	新设成立
	广东宝达健康科技有限公司	新设成立
	广西启润万泰实业有限公司	新设成立
	国贸华威（福建）供应链管理有限公司	新设成立
	国贸启润（杭州）有限公司	新设成立
	国贸资源（乌兹别克斯坦）投资有限公司	新设成立
	黑龙江国贸农产有限公司	新设成立
	黑龙江启润农产有限公司	新设成立
	江苏宝达粮油有限公司	新设成立
	江苏启润清品物流有限公司	新设成立
	金盛兰国贸矿业有限公司	新设成立
	辽宁国贸启润金属材料有限公司	新设成立
	厦门宝灏健康科技有限公司	新设成立
	厦门国贸宝康医药科技有限公司	新设成立
	厦门国贸化工有限公司	新设成立
	厦门国贸健康科技有限公司	新设成立
	厦门国贸康养产业有限公司	新设成立
	厦门国贸盛屯贸易有限公司	新设成立
	厦门国贸泰达有色金属有限公司	新设成立
	厦门国贸同歆实业有限公司	新设成立
	厦门美宝科技有限公司	新设成立
	厦门启润农资有限公司	新设成立
	汕头启宏包装实业有限公司	新设成立
	上海国贸启润建筑劳务工程有限公司	新设成立
	上海国贸启润金属材料有限公司	新设成立

变动	公司名称	变化原因
	芜湖启润华洋船务有限公司	新设成立
	宜润能源（浙江）有限公司	新设成立
	浙江启润昌盛金属材料有限公司	新设成立
	HENG XIANG XIN LIMITED	新设成立
	LUCKY AMOY LIMITED	新设成立
	LUCKY MASCOT LIMITED	新设成立
	MASCOT OCEAN LIMITED	新设成立
	XIM 1 SHIPPING LIMITED	新设成立
	XIM 2 SHIPPING LIMITED	新设成立
	XIM 6 SHIPPING LIMITED	新设成立
	厦门贸润建设运营有限公司	新设成立
	厦门启明投资管理有限公司	新设成立
	厦门国贸金林投资合伙企业（有限合伙）	新设成立
减少	厦门国贸房地产有限公司及下属 82 家子公司	股权转让
	厦门国贸发展有限责任公司及下属 3 家子公司	股权转让
	国贸中燃（厦门）能源有限公司	股权转让
	厦门美岁超市有限公司	股权转让
	厦门美岁供应链有限公司	股权转让
	厦门美宝科技有限公司	股权转让
	深圳国贸恒润商业保理有限公司	注销
	PT ARMADA KARUNIA	注销

#### 4、发行人 2022 年 1-3 月报表合并范围变化情况

2022年1-3月公司合并报表范围变化情况

变动	公司名称	变化原因
新增	黑龙江国贸农投供应链有限公司	新设成立
	海南国贸物流有限公司	非同一控制下合并
	海南国贸大鹏石油有限公司	新设成立
	晋钢国贸矿业有限公司	新设成立
	广州合创润金属有限公司	新设成立
	PT ITG RESOURCES INDONESIA	新设成立
	启润轮胎（日照）有限公司	非同一控制下合并
	厦门金马国贸有限公司	新设成立
	国贸盈鑫壹号（厦门）投资合伙企业（有限合伙）	新设成立

## 二、最近三年及一期会计信息及主要财务指标

### （一）合并财务报表

发行人近三年及一期合并资产负债表

单位：万元

项目	2019 年末	2020 年末	2021 年末	2022 年 3 月末
<b>流动资产：</b>				
货币资金	670,176.06	1,243,833.94	1,078,228.73	1,264,748.34
交易性金融资产	284,998.94	364,716.60	429,230.47	467,172.14
衍生金融资产	90,990.78	47,704.21	34,876.89	40,620.42

厦门国贸集团股份有限公司 2022 年面向专业投资者公开发行公司债券募集说明书摘要

项目	2019 年末	2020 年末	2021 年末	2022 年 3 月末
应收票据	92.21	5,865.20	8,486.32	10,370.50
应收账款	327,949.07	379,493.62	555,438.97	918,286.10
应收款项融资	43,593.51	88,085.83	74,409.84	95,187.75
预付款项	787,349.96	1,250,685.39	1,550,691.27	2,786,266.19
应收货币保证金	171,478.08	324,829.64	350,152.80	457,782.45
应收质押保证金	44,036.42	23,752.17	7,465.95	82,366.31
其他应收款（合计）	415,380.35	333,086.09	243,094.38	430,857.68
其中：应收利息	13.92	-	-	-
应收股利	0.78	550.49	215.14	-
存货	3,970,553.89	4,995,328.81	3,135,159.45	5,464,559.58
合同资产	-	525.96	-	-
持有待售资产	-	143.75	75,137.23	-
一年内到期的非流动资产	106,926.42	85,133.81	206,705.69	176,347.20
其他流动资产	290,852.87	316,436.53	300,443.17	437,641.01
<b>流动资产合计</b>	<b>7,204,378.55</b>	<b>9,459,621.55</b>	<b>8,049,521.17</b>	<b>12,632,205.66</b>
<b>非流动资产：</b>				
债权投资	-	75,423.71	30,546.27	31,391.03
长期应收款	91,443.12	88,636.89	160,642.08	167,109.92
长期股权投资	881,360.98	968,577.82	775,113.48	786,912.73
其他权益工具投资	2,445.13	2,304.60	357.60	355.69
其他非流动金融资产	78,111.03	101,816.71	95,269.38	94,569.28
投资性房地产	192,959.74	185,861.11	182,448.17	180,257.87
固定资产	221,430.58	260,200.31	284,154.74	313,031.35
在建工程	1,792.57	1,168.24	19,461.17	43.37
使用权资产		-	18,124.96	19,665.95
无形资产	12,688.71	14,055.42	13,802.26	21,283.40
商誉	449.10	69.15	69.15	69.15
长期待摊费用	4,309.09	4,445.97	2,445.68	2,381.52
递延所得税资产	177,107.57	177,309.13	134,471.67	149,905.55
其他非流动资产	78,804.01	2,096.81	8,148.25	2,374.43
<b>非流动资产合计</b>	<b>1,742,901.65</b>	<b>1,881,965.86</b>	<b>1,725,054.87</b>	<b>1,769,351.23</b>
<b>资产总计</b>	<b>8,947,280.19</b>	<b>11,341,587.41</b>	<b>9,774,576.03</b>	<b>14,401,556.89</b>
<b>流动负债：</b>				
短期借款	1,079,333.81	1,132,317.89	407,945.37	2,838,084.39
交易性金融负债	300,589.76	91,485.96	51,635.55	3,158.38
衍生金融负债	55,952.81	92,362.29	49,581.97	64,525.19
应付票据	1,084,477.67	1,281,640.59	1,488,069.41	1,425,842.60
应付账款	452,763.96	438,629.55	481,890.11	793,775.39
预收款项	1,403,258.38	1,997.09	2,801.22	1,797.86
合同负债	-	1,885,144.21	1,911,408.06	2,727,700.62
应付货币保证金	248,695.37	421,602.70	525,009.18	599,402.32
应付质押保证金	44,036.42	23,752.17	7,465.95	82,366.31
应付职工薪酬	66,284.76	71,251.44	87,461.34	87,953.19
应交税费	122,834.52	95,247.13	122,595.69	73,191.12
其他应付款	321,950.29	455,577.06	149,273.19	249,617.51
其中：应付利息	-	-	-	-
应付股利	7,441.56	4,137.47	5,466.51	7,392.39
一年内到期的非流动负债	119,295.13	128,941.66	378,643.29	349,295.79

项目	2019 年末	2020 年末	2021 年末	2022 年 3 月末
其他流动负债	123,491.96	262,383.02	257,972.07	952,504.87
<b>流动负债合计</b>	<b>5,422,964.82</b>	<b>6,382,332.76</b>	<b>5,921,752.40</b>	<b>10,249,215.55</b>
<b>非流动负债:</b>				
长期借款	512,319.21	1,047,799.81	151,314.77	211,389.21
应付债券	215,592.48	348,147.11	99,841.67	99,866.67
租赁负债	-	-	9,297.37	11,394.39
长期应付款	17,533.07	47,756.86	12,907.48	12,010.18
长期应付职工薪酬	1,246.50	1,360.57	1,390.95	1,392.33
预计负债	1,868.79	1,713.68	-	-
递延收益	224.31	713.26	693.47	688.53
递延所得税负债	26,343.59	25,501.66	22,941.30	32,171.72
其他非流动负债	-	-	-	-
<b>非流动负债合计</b>	<b>775,127.95</b>	<b>1,472,992.95</b>	<b>298,387.00</b>	<b>368,913.02</b>
<b>负债合计</b>	<b>6,198,092.77</b>	<b>7,855,325.71</b>	<b>6,220,139.40</b>	<b>10,618,128.57</b>
<b>所有者权益:</b>				
股本	185,007.05	194,625.19	211,766.61	211,766.61
其他权益工具	1,135,263.70	1,055,922.09	1,005,076.08	1,055,076.08
其中: 永续债	1,116,996.89	1,037,656.37	1,005,076.08	1,055,076.08
资本公积	292,992.79	349,141.54	462,493.74	462,981.21
减: 库存股	-	8,507.20	6,491.92	6,512.00
其他综合收益	-7,088.20	-14,962.13	-10,744.24	-12,097.89
专项储备	48.21	65.23	82.61	85.52
盈余公积	66,632.24	90,684.19	109,435.57	109,435.57
一般风险准备	2,513.97	3,565.97	5,042.58	5,042.58
未分配利润	801,976.67	948,526.15	1,132,435.54	1,193,678.49
归属于母公司所有者权益合计	2,477,346.43	2,619,061.03	2,909,096.58	3,019,456.17
少数股东权益	271,840.99	867,200.68	645,340.05	763,972.15
<b>所有者权益合计</b>	<b>2,749,187.42</b>	<b>3,486,261.71</b>	<b>3,554,436.64</b>	<b>3,783,428.32</b>
<b>负债和所有者权益总计</b>	<b>8,947,280.19</b>	<b>11,341,587.41</b>	<b>9,774,576.03</b>	<b>14,401,556.89</b>

发行人近三年及一期合并利润表

单位: 万元

项目	2019 年度	2020 年度	2021 年度	2022 年 1-3 月
<b>一、营业收入</b>	<b>21,804,693.63</b>	<b>35,108,894.59</b>	<b>46,475,564.21</b>	<b>10,964,903.97</b>
减: 营业成本	21,139,691.45	34,435,566.57	45,674,774.81	10,660,167.93
税金及附加	89,178.73	71,870.49	30,496.18	6,239.41
销售费用	182,295.77	173,426.88	218,484.96	34,607.09
管理费用	24,320.29	26,055.35	30,401.68	6,804.65
研发费用	-	-	-	40.83
财务费用	122,806.57	116,713.54	127,448.64	31,328.72
其中: 利息费用	116,272.20	105,850.74	109,837.63	26,497.36
利息收入	20,639.54	17,932.67	18,434.18	3,915.47
加: 其他收益	10,929.76	16,127.68	28,569.33	9,617.27
投资收益(损失以“-”号填列)	34,822.58	66,623.27	105,268.73	-111,923.91
其中: 对联营企业和合营企业的投资收益	9,837.40	34,785.62	32,490.78	326.63

项目	2019 年度	2020 年度	2021 年度	2022 年 1-3 月
以摊余成本计量的金融资产终止确认收益	-211.29	-67.12	-	-
公允价值变动收益（损失以“-”号填列）	63,076.04	49,889.56	25,166.23	8,169.40
信用减值损失（损失以“-”号填列）	-11,263.47	-13,831.62	-27,473.72	-18,105.43
资产减值损失（损失以“-”号填列）	-26,293.26	-31,011.53	-39,009.08	-11,367.51
资产处置收益（损失以“-”号填列）	171.69	-79.54	16,500.84	2,209.68
<b>二、营业利润（亏损以“-”号填列）</b>	<b>317,844.17</b>	<b>372,979.56</b>	<b>502,980.27</b>	<b>104,314.84</b>
加：营业外收入	21,874.92	1,989.97	9,549.72	112.11
减：营业外支出	2,462.12	2,607.43	2,438.03	975.46
<b>三、利润总额（亏损总额以“-”号填列）</b>	<b>337,256.98</b>	<b>372,362.11</b>	<b>510,091.96</b>	<b>103,451.50</b>
减：所得税费用	91,549.74	81,670.70	133,732.60	23,688.34
<b>四、净利润（净亏损以“-”号填列）</b>	<b>245,707.24</b>	<b>290,691.41</b>	<b>376,359.36</b>	<b>79,763.16</b>
减：少数股东损益	14,777.20	29,488.75	35,197.73	9,452.40
归属于母公司股东的净利润	230,930.04	261,202.66	341,161.62	70,310.76
<b>五、其他综合收益的税后净额</b>	<b>838.47</b>	<b>-8,060.99</b>	<b>3,625.87</b>	<b>-1,530.49</b>
减：归属于少数股东的其他综合收益的税后净额	28.76	-187.06	-592.02	-176.84
归属于母公司所有者的其他综合收益的税后净额	809.71	-7,873.92	4,217.89	-1,353.65
<b>六、综合收益总额</b>	<b>246,545.71</b>	<b>282,630.42</b>	<b>379,985.23</b>	<b>78,232.67</b>
减：归属于少数股东的综合收益总额	14,805.96	29,301.68	34,605.72	9,275.56
归属于母公司所有者的综合收益总额	231,739.75	253,328.74	345,379.51	68,957.11

发行人近三年及一期合并现金流量表

单位：万元

项目	2019 年度	2020 年度	2021 年度	2022 年 1-3 月
<b>一、经营活动产生的现金流量：</b>				
销售商品、提供劳务收到的现金	24,217,500.88	38,518,578.93	53,815,423.37	12,707,383.16
收到的税费返还	56,583.58	73,625.18	54,889.41	11,230.39
收到其他与经营活动有关的现金	383,243.33	696,058.64	521,509.19	299,850.04
<b>经营活动现金流入小计</b>	<b>24,657,327.79</b>	<b>39,288,262.75</b>	<b>54,391,821.98</b>	<b>13,018,463.59</b>
购买商品、接受劳务支付的现金	24,008,622.73	38,518,704.73	52,361,892.26	15,235,693.68
支付给职工以及为职工支付的现金	108,241.02	116,268.94	135,658.42	29,679.44
支付的各项税费	254,535.06	288,256.60	286,075.76	103,012.51
支付其他与经营活动有关的现金	643,774.12	533,500.11	820,437.74	262,765.39
<b>经营活动现金流出小计</b>	<b>25,015,172.93</b>	<b>39,456,730.37</b>	<b>53,604,064.18</b>	<b>15,631,151.02</b>
<b>经营活动产生的现金流量净额</b>	<b>-357,845.14</b>	<b>-168,467.63</b>	<b>787,757.80</b>	<b>-2,612,687.43</b>
<b>二、投资活动产生的现金流量：</b>				
收回投资收到的现金	1,229,302.24	1,067,290.26	1,117,532.17	194,360.08
取得投资收益收到的现金	20,914.71	18,463.02	23,706.28	2,058.81



项目	2019 年度	2020 年度	2021 年度	2022 年 1-3 月
处置固定资产、无形资产和其他长期资产收回的现金净额	5,510.13	1,013.08	17,649.83	2,446.14
处置子公司及其他营业单位收到的现金净额	-	28,226.14	88,188.41	-
收到其他与投资活动有关的现金	209,822.30	201,977.53	107,058.56	888.11
<b>投资活动现金流入小计</b>	<b>1,465,549.38</b>	<b>1,316,970.04</b>	<b>1,354,135.25</b>	<b>199,753.14</b>
购置固定资产、无形资产和其他长期资产支付的现金	31,352.45	69,166.22	51,589.58	8,704.42
投资支付的现金	1,464,130.18	1,158,775.40	1,270,538.58	533,526.04
取得子公司及其他营业单位支付的现金净额	-	-	9,258.75	-
支付其他与投资活动有关的现金	77,308.06	21,527.85	77,947.43	91,034.60
<b>投资活动现金流出小计</b>	<b>1,572,790.68</b>	<b>1,249,469.48</b>	<b>1,409,334.33</b>	<b>633,265.06</b>
<b>投资活动产生的现金流量净额</b>	<b>-107,241.30</b>	<b>67,500.56</b>	<b>-55,199.09</b>	<b>-433,511.92</b>
<b>三、筹资活动产生的现金流量：</b>				
吸收投资收到的现金	390,970.14	1,040,761.37	525,446.59	156,247.00
其中：子公司吸收少数股东权益性投资收到的现金	81,550.00	550,774.47	64,300.62	106,247.00
取得借款收到的现金	8,217,270.49	11,124,053.67	13,354,268.48	5,523,838.53
收到其他与筹资活动有关的现金	482,721.52	710,605.68	761,822.97	89,519.96
<b>筹资活动现金流入小计</b>	<b>9,090,962.15</b>	<b>12,875,420.72</b>	<b>14,641,538.05</b>	<b>5,769,605.49</b>
偿还债务支付的现金	7,634,230.68	10,422,592.90	14,186,021.10	2,432,429.64
分配股利、利润或偿付利息支付的现金	278,142.94	244,181.37	315,148.90	33,050.31
其中：子公司支付给少数股东的股利、利润	47,299.76	12,600.38	48,417.83	4,487.56
支付其他与筹资活动有关的现金	818,879.50	1,432,400.49	1,140,335.19	96,001.64
<b>筹资活动现金流出小计</b>	<b>8,731,253.12</b>	<b>12,099,174.75</b>	<b>15,641,505.19</b>	<b>2,561,481.60</b>
<b>筹资活动产生的现金流量净额</b>	<b>359,709.03</b>	<b>776,245.97</b>	<b>-999,967.14</b>	<b>3,208,123.89</b>
<b>四、汇率变动对现金及现金等价物的影响</b>	<b>-969.31</b>	<b>-1,960.26</b>	<b>2,233.39</b>	<b>-1,231.93</b>
<b>五、现金及现金等价物净增加额</b>	<b>-106,346.71</b>	<b>673,318.64</b>	<b>-265,175.04</b>	<b>160,692.61</b>
加：期初现金及现金等价物余额	443,225.41	336,878.70	1,010,197.34	745,022.31
<b>六、期末现金及现金等价物余额</b>	<b>336,878.70</b>	<b>1,010,197.34</b>	<b>745,022.31</b>	<b>905,714.92</b>

## （二）母公司财务报表

发行人近三年及一期母公司资产负债表

单位：万元

项目	2019 年末	2020 年末	2021 年末	2022 年 3 月末
<b>流动资产：</b>				
货币资金	110,737.11	135,241.12	306,696.99	346,733.59
交易性金融资产	133,406.68	110,742.68	186,691.87	255,153.57
衍生金融资产	71,320.88	20,730.82	11,534.28	18,555.82
应收票据	-	274.55	138.74	9,211.76
应收账款	187,970.26	139,947.03	144,979.41	202,674.21
应收款项融资	10,954.09	21,835.61	14,141.40	22,466.29
预付款项	209,276.22	270,787.62	293,300.05	424,488.39

项目	2019 年末	2020 年末	2021 年末	2022 年 3 月末
其他应收款	146,828.69	115,860.88	1,813,760.86	3,580,840.46
存货	293,474.97	248,415.38	301,887.03	729,442.07
持有待售资产	-	-	62,526.05	-
其他流动资产	2,397,450.43	2,499,290.00	3,368.69	58,857.06
<b>流动资产合计</b>	<b>3,561,419.34</b>	<b>3,563,125.69</b>	<b>3,139,025.36</b>	<b>5,648,423.22</b>
<b>非流动资产：</b>				
长期股权投资	1,754,445.37	2,887,817.95	2,756,052.64	2,815,773.12
其他非流动金融资产	20,698.82	27,976.15	28,716.01	23,741.26
投资性房地产	13,965.20	48,917.72	47,105.13	46,719.03
固定资产	37,841.09	2,017.04	2,501.60	2,698.71
在建工程	-	153.62	-	-
使用权资产	-	-	15,989.89	16,893.02
无形资产	1,182.37	942.28	1,930.13	1,850.52
长期待摊费用	2,152.60	1,920.43	1,935.03	1,865.03
递延所得税资产	45,545.40	53,842.96	29,623.87	32,417.18
其他非流动资产	440.06	388.22	1,725.17	1,799.71
<b>非流动资产合计</b>	<b>1,876,270.90</b>	<b>3,023,976.38</b>	<b>2,885,579.46</b>	<b>2,943,757.59</b>
<b>资产总计</b>	<b>5,437,690.24</b>	<b>6,587,102.07</b>	<b>6,024,604.83</b>	<b>8,592,180.81</b>
<b>流动负债：</b>				
短期借款	819,087.25	732,623.94	143,791.62	1,847,874.38
交易性金融负债	266,604.57	60,495.01	30,069.68	-
衍生金融负债	40,454.45	50,023.54	4,221.17	19,278.42
应付票据	580,392.17	687,275.33	691,590.17	563,236.46
应付账款	96,338.06	87,673.68	89,509.68	251,806.55
预收款项	161,465.60	-	-	-
合同负债	-	133,961.35	105,161.85	161,722.45
应付职工薪酬	29,581.41	35,212.47	43,659.34	38,949.55
应交税费	777.42	12,488.84	29,393.77	13,562.65
其他应付款	11,627.89	74,399.52	1,483,830.35	1,439,975.20
其中：应付利息	-	-	-	-
应付股利	5,868.40	4,137.47	5,466.51	7,392.39
一年内到期的非流动负债	57,549.38	34,839.05	357,838.51	328,813.90
其他流动负债	1,204,997.05	1,664,638.74	23,637.14	646,429.71
<b>流动负债合计</b>	<b>3,268,875.24</b>	<b>3,573,631.47</b>	<b>3,002,703.31</b>	<b>5,311,649.27</b>
<b>非流动负债：</b>				
长期借款	171,092.84	397,842.84	95,592.84	160,592.84
应付债券	215,592.48	318,220.02	99,841.67	99,866.67
租赁负债	-	-	14,294.83	14,145.59
长期应付款	-	400,000.00	400,000.00	550,000.00
长期应付职工薪酬	1,246.50	1,360.57	1,200.61	1,203.87
预计负债	520.73	487.04	-	-
递延所得税负债	19,577.80	15,353.16	10,175.60	11,786.63
<b>非流动负债合计</b>	<b>408,030.35</b>	<b>1,133,263.64</b>	<b>621,105.56</b>	<b>837,595.60</b>
<b>负债合计</b>	<b>3,676,905.59</b>	<b>4,706,895.11</b>	<b>3,623,808.86</b>	<b>6,149,244.86</b>
<b>所有者权益：</b>				
股本	185,007.05	194,625.19	211,766.61	211,766.61
其他权益工具	1,135,263.70	1,055,922.09	1,005,076.08	1,055,076.08
其中：永续债	1,116,996.89	1,037,656.37	1,005,076.08	1,055,076.08

项目	2019 年末	2020 年末	2021 年末	2022 年 3 月末
资本公积	314,420.92	367,263.49	500,854.83	501,312.26
减：库存股	-	8,507.20	6,491.92	6,512.00
其他综合收益	177.92	-613.64	52.38	305.32
盈余公积	63,079.97	87,131.92	105,883.30	105,883.30
未分配利润	62,835.09	184,385.12	583,654.69	575,104.37
<b>所有者权益合计</b>	<b>1,760,784.65</b>	<b>1,880,206.96</b>	<b>2,400,795.97</b>	<b>2,442,935.95</b>
<b>负债和所有者权益总计</b>	<b>5,437,690.24</b>	<b>6,587,102.07</b>	<b>6,024,604.83</b>	<b>8,592,180.81</b>

发行人近三年及一期母公司利润表

单位：万元

项目	2019 年度	2020 年度	2021 年度	2022 年 1-3 月
<b>一、营业收入</b>	<b>9,904,601.06</b>	<b>15,168,199.00</b>	<b>14,536,514.74</b>	<b>2,479,040.64</b>
减：营业成本	9,838,677.34	15,006,259.31	14,366,904.14	2,452,134.09
税金及附加	2,679.89	3,747.68	5,345.17	355.96
销售费用	62,084.73	51,525.69	69,682.22	3,634.36
管理费用	14,119.31	13,850.80	17,254.91	3,614.63
研发费用	-	-	-	-
财务费用	63,163.71	39,984.35	79,680.59	17,726.94
加：其他收益	4,151.64	4,089.28	4,242.52	158.70
投资收益（亏损以“-”号填列）	124,808.64	201,732.10	585,505.21	15,922.68
其中：对联营企业和合营企业的投资收益	17,147.11	21,692.95	16,547.75	-2,634.65
以摊余成本计量的金融资产终止确认收益	-	-19.40	-	-
公允价值变动收益（亏损以“-”号填列）	60,565.64	-18,546.03	31,434.54	-9,992.51
信用减值损失（亏损以“-”号填列）	5,278.63	1,522.12	-8,307.35	-3,026.90
资产减值损失（亏损以“-”号填列）	-7,019.64	-3,087.80	-6,134.70	-3,448.71
资产处置收益（亏损以“-”号填列）	-2.59	-1.11	-1.06	-0.18
<b>二、营业利润</b>	<b>111,658.39</b>	<b>238,539.74</b>	<b>604,386.88</b>	<b>1,187.74</b>
加：营业外收入	19,743.82	470.22	991.40	5.97
减：营业外支出	552.51	1,749.50	751.62	0.25
<b>三、利润总额（亏损以“-”号填列）</b>	<b>130,849.69</b>	<b>237,260.46</b>	<b>604,626.65</b>	<b>1,193.46</b>
减：所得税费用	6,934.37	-3,258.98	50,798.56	675.96
<b>四、净利润（净亏损以“-”号填列）</b>	<b>123,915.32</b>	<b>240,519.44</b>	<b>553,828.09</b>	<b>517.50</b>

发行人近三年及一期母公司现金流量表

单位：万元

项目	2019 年度	2020 年度	2021 年度	2022 年 1-3 月
<b>经营活动产生现金流量：</b>				
销售商品、提供劳务收到的现金	11,185,573.12	16,925,101.82	16,637,562.19	2,679,671.49
收到的税费返还	8,224.09	3,591.58	3,124.01	899.75

项目	2019 年度	2020 年度	2021 年度	2022 年 1-3 月
收到其他与经营活动有关的现金	1,309,583.34	1,712,105.27	2,876,552.62	445,809.93
<b>经营活动现金流入小计</b>	<b>12,503,380.54</b>	<b>18,640,798.66</b>	<b>19,517,238.82</b>	<b>3,126,381.17</b>
购买商品、接受劳务支付的现金	11,233,388.57	16,649,424.19	16,583,372.10	3,329,383.10
支付给职工以及为职工支付的现金	32,909.29	37,816.50	45,644.64	8,700.53
支付的各项税费	22,782.32	8,111.10	20,086.85	14,577.32
支付其他与经营活动有关的现金	1,412,055.74	1,554,618.27	2,354,185.90	2,137,672.92
<b>经营活动现金流出小计</b>	<b>12,701,135.92</b>	<b>18,249,970.05</b>	<b>19,003,289.48</b>	<b>5,490,333.86</b>
<b>经营活动产生的现金流量净额</b>	<b>-197,755.38</b>	<b>390,828.61</b>	<b>513,949.33</b>	<b>-2,363,952.69</b>
<b>投资活动产生的现金流量：</b>				
收回投资收到的现金	963,004.62	844,325.59	1,310,053.62	115,046.07
取得投资收益收到的现金	118,153.90	164,589.07	397,416.86	2,513.43
处置固定资产、无形资产和其他长期资产收回的现金净额	79.93	469.21	34.28	8.04
收到其他与投资活动有关的现金	268,141.65	78,277.12	7,994.71	-
<b>投资活动现金流入小计</b>	<b>1,349,380.11</b>	<b>1,087,661.00</b>	<b>1,715,499.47</b>	<b>117,567.54</b>
购置固定资产、无形资产和其他长期资产支付的现金	4,424.53	1,420.02	3,897.04	504.03
投资支付的现金	1,428,967.62	1,656,048.09	1,073,361.73	259,553.95
取得子公司及其他营业单位支付的现金净额	-	-	-	-
支付其他与投资活动有关的现金	71,336.58	3,932.00	-	-
<b>投资活动现金流出小计</b>	<b>1,504,728.72</b>	<b>1,661,400.10</b>	<b>1,077,258.77</b>	<b>260,057.99</b>
<b>投资活动产生的现金流量净额</b>	<b>-155,348.62</b>	<b>-573,739.10</b>	<b>638,240.70</b>	<b>-142,490.44</b>
<b>筹资活动产生的现金流量：</b>				
吸收投资收到的现金	309,420.14	489,986.90	461,145.97	50,000.00
取得借款收到的现金	4,791,150.71	6,224,086.96	6,392,448.59	3,628,969.88
收到其他与筹资活动有关的现金	363,784.39	816,707.98	118,186.56	176,000.00
<b>筹资活动现金流入小计</b>	<b>5,464,355.24</b>	<b>7,530,781.84</b>	<b>6,971,781.12</b>	<b>3,854,969.88</b>
偿还债务支付的现金	4,338,138.34	6,010,884.69	7,065,140.43	1,251,602.64
分配股利、利润或偿付利息支付的现金	196,248.15	192,319.25	242,121.82	27,493.04
支付其他与筹资活动有关的现金	548,852.31	1,114,791.78	649,651.17	30,592.38
<b>筹资活动现金流出小计</b>	<b>5,083,238.79</b>	<b>7,317,995.71</b>	<b>7,956,913.42</b>	<b>1,309,688.06</b>
<b>筹资活动产生的现金流量净额</b>	<b>381,116.45</b>	<b>212,786.12</b>	<b>-985,132.30</b>	<b>2,545,281.82</b>
<b>四、汇率变动对现金及现金等价物的影响</b>	<b>-752.75</b>	<b>290.41</b>	<b>1,568.01</b>	<b>800.51</b>
<b>五、现金及现金等价物净增加额</b>	<b>27,259.70</b>	<b>30,166.04</b>	<b>168,625.75</b>	<b>39,639.21</b>
加：期初现金及现金等价物余额	77,814.77	105,074.47	135,240.51	303,866.25
<b>六、期末现金及现金等价物余额</b>	<b>105,074.47</b>	<b>135,240.51</b>	<b>303,866.25</b>	<b>343,505.46</b>

### （三）最近三年及一期主要财务指标

发行人近三年及一期主要财务指标

单位：万元、%

项目	2019 年 12 月 31 日	2020 年 12 月 31 日	2021 年 12 月 31 日	2022 年 3 月 31 日
总资产	8,947,280.19	11,341,587.41	9,774,576.03	14,401,556.89
总负债	6,198,092.77	7,855,325.71	6,220,139.40	10,618,128.57

全部债务	3,372,056.64	4,060,816.61	2,577,450.05	5,530,367.97
所有者权益	2,749,187.42	3,486,261.71	3,554,436.64	3,783,428.32
流动比率	1.33	1.48	1.36	1.23
速动比率	0.60	0.70	0.83	0.70
资产负债率	69.27	69.26	63.64	73.73
债务资本比率	55.09	53.81	42.03	59.38
<b>项目</b>	<b>2019 年度</b>	<b>2020 年度</b>	<b>2021 年度</b>	<b>2022 年 1-3 月</b>
营业总收入	21,804,693.63	35,108,894.59	46,475,564.21	10,964,903.97
利润总额	337,256.98	372,362.11	510,091.96	103,451.50
净利润	245,707.24	290,691.41	376,359.36	79,763.16
归属于母公司扣除非经常性损益后净利润	163,810.20	225,087.72	261,135.91	133,166.96
归属于母公司所有者的净利润	230,930.04	261,202.66	341,161.62	70,310.76
经营活动产生现金流量净额	-357,845.14	-168,467.63	787,757.80	-2,612,687.43
投资活动产生现金流量净额	-107,241.30	67,500.56	-55,199.09	-433,511.92
筹资活动产生现金流量净额	359,709.03	776,245.97	-999,967.14	3,208,123.89
营业毛利率	3.05	1.92	1.72	2.78
平均总资产回报率	2.97	2.87	3.56	0.66
加权平均净资产收益率	12.67	14.41	17.62	3.02
扣除非经常性损益后加权平均净资产收益率	7.49	11.90	12.86	6.28
EBITDA	477,042.65	502,566.37	646,226.89	-
EBITDA 全部债务比	14.15	12.38	25.07	-
EBITDA 利息倍数	3.69	3.75	4.83	-
应收账款周转率	62.13	99.26	99.42	59.52
存货周转率	6.01	7.68	11.24	9.92
贷款偿还率	100.00	100.00	100.00	100.00
利息偿付率	100.00	100.00	100.00	100.00

上述财务数据计算公式如下：

- 1、流动比率=流动资产总计/流动负债合计
- 2、速动比率=(流动资产总计-存货)/流动负债合计
- 3、资产负债率=负债合计/资产总计×100%
- 4、营业毛利率=(营业收入-营业成本)/营业收入×100%
- 5、平均总资产回报率=净利润/平均资产总计余额×100%
- 6、净资产收益率=净利润/平均股东权益合计余额×100%
- 7、存货周转率=营业成本/平均存货余额
- 8、应收账款周转率=营业总收入/平均应收账款余额
- 9、净资产周转率=营业总收入/平均股东权益合计余额
- 10、EBITDA利息保障倍数=(利润总额+计入财务费用的利息支出+固定资产折旧+无形资产及其他资产摊销)/(资本化利息+计入财务费用的利息支出)
- 11、债务资本比率=全部债务/(全部债务+所有者权益)
- 12、全部债务=短期借款+交易性金融负债+应付票据+一年内到期的非流动负债+应付短期债券+长期借款+应付债券。

## 第五节 企业信用状况

### 一、信用评级情况

#### (一) 报告期历次主体评级、变动情况及原因

报告期内，发行人历次主体评级情况如下：

评级类别	评级日期	信用评级	评级机构
主体评级	2022 年 6 月 2 日	AAA	中诚信国际信用评级有限责任公司
主体评级	2021 年 8 月 16 日	AAA	
主体评级	2021 年 8 月 11 日	AAA	
主体评级	2021 年 6 月 23 日	AAA	
主体评级	2020 年 10 月 19 日	AAA	
主体评级	2020 年 6 月 18 日	AAA	
主体评级	2019 年 11 月 25 日	AAA	
主体评级	2019 年 8 月 14 日	AAA	
主体评级	2019 年 6 月 11 日	AAA	
主体评级	2019 年 3 月 19 日	AAA	

报告期内，发行人主体评级未发生变动。

#### (二) 本次债券的信用评级情况

本次债券不进行信用评级。

#### (三) 其他重要事项

截至 2022 年 3 月末，发行人不涉及其他重要事项。

### 二、发行人的资信情况

#### (一) 发行人获得主要贷款银行的授信情况

公司在各大银行的资信情况良好，与国内主要商业银行一直保持长期合作伙伴关系，获得各银行较高的授信额度，间接债务融资能力较强。

截至 2022 年 3 月末，发行人在各家银行授信为人民币 1,473.93 亿元，其中已使用授信 743.81 亿元，剩余未使用的授信额度共计 730.12 亿元。

截至2022年3月31日公司银行授信明细情况

单位：亿元

序号	授信银行	授信主体	总授信额度	已用额度	可用余额
1	中国银行	全集团	197.55	124.15	73.39
2	工商银行	全集团	105.39	79.32	26.07

厦门国贸集团股份有限公司 2022 年面向专业投资者公开发行公司债券募集说明书摘要

3	农业银行	全集团	79.76	44.35	35.41
4	兴业银行	全集团	104.30	69.09	35.21
5	建设银行	全集团	153.33	63.29	90.04
6	交通银行	全集团	124.95	53.19	71.76
7	中信银行	全集团	106.99	43.93	63.06
8	光大银行	全集团	50.80	4.16	46.64
9	民生银行	全集团	40.80	21.41	19.39
10	邮储银行	全集团	35.00	12.50	22.50
11	国开发行	全集团	24.63	14.82	9.81
12	渣打银行	全集团	31.96	14.45	17.51
13	进出口行	全集团	43.50	24.74	18.76
14	农业发展	全集团	35.00	27.50	7.50
15	华侨银行	全集团	26.45	11.63	14.82
16	招商银行	全集团	31.60	19.29	12.31
17	厦门银行	全集团	20.83	5.82	15.01
18	平安银行	全集团	29.23	11.74	17.49
19	华夏银行	全集团	18.00	2.30	15.70
20	浦发银行	全集团	34.16	15.73	18.43
21	恒生银行	全集团	16.10	13.80	2.30
22	汇丰银行	全集团	14.11	8.74	5.37
23	荷兰合作	全集团	5.06	3.16	1.90
24	国际银行	全集团	7.00	0.24	6.76
25	东方汇理	全集团	16.45	4.03	12.42
26	永隆银行	全集团	7.33	4.30	3.02
27	海峡银行	全集团	15.00	2.33	12.67
28	广发银行	全集团	7.80	4.77	3.03
29	集友银行	全集团	7.33	4.93	2.40
30	星展银行	全集团	4.87	-	4.87
31	大华银行	全集团	0.57	0.01	0.56
32	东亚银行	全集团	21.28	13.06	8.22
33	首都银行	全集团	0.80	-	0.80
34	泉州银行	全集团	6.00	2.90	3.10
35	赣州银行	全集团	8.00	6.78	1.22
36	法巴银行	全集团	10.80	3.27	7.53
37	浙商银行	全集团	12.00	0.67	11.33
38	恒丰银行	全集团	3.00	3.00	-
39	富邦华一	全集团	-	-	-
40	东莞银行	全集团	1.00	-	1.00
41	瑞穗银行	全集团	3.16	3.16	-
42	徽商银行	全集团	2.00	1.20	0.80
43	海南银行	全集团	1.00	-	1.00
44	中国信托	全集团	1.90	-	1.90
45	美国国泰	全集团	0.13	0.03	0.10
46	PT.BankMuamalatTbk	全集团	-	-	-
47	成都农商	全集团	2.00	-	2.00
48	渤海银行	全集团	3.00	-	3.00
49	广州银行	全集团	2.00	-	2.00
<b>合计</b>			<b>1,473.93</b>	<b>743.81</b>	<b>730.12</b>

注：表格中已使用额度包括短期贷款、中长期贷款、银行承兑汇票、信用证、银行保函等银行信用

种类。

## （二）近三年及一期债务违约记录及有关情况

近三年及一期，发行人及子公司不存在债务违约记录。

## （三）近三年及一期发行人及主要子公司境内外债券存续及偿还情况

1、报告期内，发行人及子公司累计发行境内外债券 354.00 亿元，累计偿还债券 243.00 亿元。

2、截至 2022 年 3 月末，发行人及子公司已发行尚未兑付的债券余额为 111.00 亿元，明细如下：

截至2022年3月末发行人已发行未兑付公司债券、其他债务融资工具情况

单位：亿元、%

债券简称	发行主体	发行规模	当前余额	起息日	到期日	票面利率	备注
19 厦国贸 MTN001	国贸股份	10.00	10.00	2019-07-23	2022-07-23	3.94	存续期
19 厦国贸 MTN002	国贸股份	5.00	5.00	2019-09-19	2022-09-19	4.63	存续期
19 厦国贸 PPN001	国贸股份	5.00	5.00	2019-10-24	2022-10-24	5.20	存续期
19 厦国贸 MTN003	国贸股份	5.00	5.00	2019-12-23	2022-12-23	4.60	存续期
20 厦贸 Y5	国贸股份	5.00	5.00	2020-04-20	2023-04-20	3.60	存续期
20 厦贸 G1	国贸股份	5.00	5.00	2020-04-27	2023-04-27	2.58	存续期
20 厦贸 Y6	国贸股份	5.00	5.00	2020-07-28	2023-07-28	4.60	存续期
20 厦贸 G2	国贸股份	5.00	5.00	2020-10-26	2023-10-26	3.85	存续期
21 厦贸 Y1	国贸股份	6.00	6.00	2021-08-24	2023-08-24	4.28	存续期
22 厦国贸 SCP001	国贸股份	10.00	10.00	2022-01-06	2022-06-24	2.99	存续期 <sup>4</sup>
22 厦国贸 SCP002	国贸股份	10.00	10.00	2022-01-12	2022-09-29	2.91	存续期
22 厦国贸 SCP003	国贸股份	10.00	10.00	2022-01-19	2022-05-13	2.70	存续期 <sup>5</sup>
22 厦国贸 SCP004	国贸股份	10.00	10.00	2022-01-26	2022-04-26	2.50	存续期 <sup>6</sup>
22 厦国贸 SCP005	国贸股份	10.00	10.00	2022-02-17	2022-08-12	2.60	存续期
22 厦国贸 SCP006	国贸股份	10.00	10.00	2022-03-10	2022-06-30	2.75	存续期 <sup>7</sup>

截至本募集说明书签署日，上述债券、债务融资工具募集资金均已使用完毕，发行人按照核准的用途或募集说明书约定用途使用募集资金。发行人不存在擅自改变上述债券、债务融资工具募集资金用途或违规使用上述债券、债务融资工具募集资金的情况。

截至本募集说明书签署日，发行人及其子公司已发行的各类债券、债务融资工具不存在延迟支付本息的情况。

## （四）发行人在境内外尚未发行的各债券品种额度

<sup>4</sup> 截至本募集说明书签署之日已兑付完毕。

<sup>5</sup> 截至本募集说明书签署之日已兑付完毕。

<sup>6</sup> 截至本募集说明书签署之日已兑付完毕。

<sup>7</sup> 截至本募集说明书签署之日已兑付完毕。



截至本募集说明书签署日，发行人已取得交易商协会债务融资工具 DFI 资格。

## 第六节 备查文件

### 一、备查文件内容

除募集说明书披露的资料外，公司将整套发行申请文件及其他相关文件作为备查文件，供投资者查阅。有关备查文件目录如下：

- （一）发行人最近三年及一期的财务报告及审计报告或会计报表；
- （二）主承销商出具的核查意见；
- （三）发行人律师出具的法律意见书；
- （四）资信评级机构出具的资信评级报告；
- （五）债券受托管理协议；
- （六）债券持有人会议规则；
- （七）中国证监会核准本次债券发行的文件。

在本次债券发行期内，投资者可以至本公司及主承销商处查阅本募集说明书全文及上述备查文件，或访问上海证券交易所网站(<http://www.sse.com.cn>)查阅本募集说明书。

### 二、备查文件查阅地点

投资者可以自本次债券募集说明书公告之日起到下列地点查阅本募集说明书全文及上述备查文件：

**发行人：厦门国贸集团股份有限公司**

住所：厦门市湖里区仙岳路 4688 号国贸中心 2801 单元

联系地址：厦门市湖里区仙岳路 4688 号国贸中心 A 栋 27 楼

法定代表人：高少镛

联系人：张志民

联系电话：0592-5893827

传真：0592-5167929

邮编： 361016

**牵头主承销商：国泰君安证券股份有限公司**

住所： 中国（上海）自由贸易试验区商城路 618 号

联系地址： 上海市静安区新闻路 669 号博华广场 33 楼

法定代表人： 贺青

项目负责人： 时光、潘佳辰

联系电话： 021-38676666

传真： 021-50873521

邮编： 200041

### 三、备查文件查阅时间

本次债券发行期间，每日 9:00-11:30，14:00-17:00（非交易日除外）。

投资者若对本募集说明书及其摘要存在任何疑问，应咨询自己的证券经纪人、律师、专业会计师或其他专业顾问。

(本页无正文，为关于《厦门国贸集团股份有限公司 2022 年面向专业投资者公开发行公司债券募集说明书摘要》的盖章页)

---

厦门国贸集团股份有限公司  
2022 年 7 月 19 日

