

融通通福债券型证券投资基金(LOF)

2024年第3季度报告

2024年9月30日

基金管理人：融通基金管理有限公司

基金托管人：中国工商银行股份有限公司

报告送出日期：2024年10月25日

## § 1 重要提示

基金管理人的董事会及董事保证本报告中所载资料不存在虚假记载、误导性陈述或重大遗漏，并对其内容的真实性、准确性和完整性承担个别及连带责任。

基金托管人中国工商银行股份有限公司根据本基金合同规定，于 2024 年 10 月 23 日复核了本报告中的财务指标、净值表现和投资组合报告等内容，保证复核内容不存在虚假记载、误导性陈述或者重大遗漏。

基金管理人承诺以诚实信用、勤勉尽责的原则管理和运用基金资产，但不保证基金一定盈利。

基金的过往业绩并不代表其未来表现。投资有风险，投资者在作出投资决策前应仔细阅读本基金的招募说明书。

本报告中财务资料未经审计。

本报告期自 2024 年 7 月 1 日起至 9 月 30 日止。

## § 2 基金产品概况

基金简称	融通通福债券 (LOF)		
基金主代码	161626		
基金运作方式	上市契约型开放式 (LOF)		
基金合同生效日	2016 年 12 月 13 日		
报告期末基金份额总额	519,965,624.39 份		
投资目标	本基金以债券为主要投资对象，在严格控制风险的基础上，追求基金资产的长期稳定增值。		
投资策略	本基金将采用自上而下的方法对基金资产进行动态的整体资产配置和类属资产配置。在认真研判宏观经济运行状况和金融市场运行趋势的基础上，根据整体资产配置策略动态调整大类金融资产的比例；在充分分析债券市场环境及市场流动性的基础上，根据类属资产配置策略对投资组合类属资产进行最优化配置和调整。		
业绩比较基准	中债综合（全价）指数收益率		
风险收益特征	本基金为债券型基金，属于证券投资基金中预期收益和预期风险较低的基金品种，其风险收益预期高于货币市场基金，低于混合型基金和股票型基金。		
基金管理人	融通基金管理有限公司		
基金托管人	中国工商银行股份有限公司		
下属分级基金的基金简称	融通通福债券 A	融通通福债券 C	融通通福债券 D
下属分级基金的场内简称	融通通福 LOF	-	-
下属分级基金的交易代码	161626	161627	021434
报告期末下属分级基金的份额总额	515,704,290.28 份	4,255,224.49 份	6,109.62 份

## § 3 主要财务指标和基金净值表现

## 3.1 主要财务指标

单位：人民币元

主要财务指标	报告期（2024 年 7 月 1 日-2024 年 9 月 30 日）		
	融通通福债券 A	融通通福债券 C	融通通福债券 D
1. 本期已实现收益	-2,029,712.65	-366,860.82	-24.15
2. 本期利润	3,457,146.30	-496,845.52	44.19
3. 加权平均基金份额本期利润	0.0068	-0.0212	0.0073
4. 期末基金资产净值	577,484,646.81	5,064,993.55	7,665.75
5. 期末基金份额净值	1.1198	1.1903	1.2547

注：1、本期已实现收益指基金本期利息收入、投资收益、其他收入（不含公允价值变动收益）扣除相关费用和信用减值损失后的余额，本期利润为本期已实现收益加上本期公允价值变动收益。

2、本报告所列示的基金业绩指标不包括持有人认购或交易基金的各项费用，计入费用后实际收益水平要低于所列数字。

## 3.2 基金净值表现

## 3.2.1 基金份额净值增长率及其与同期业绩比较基准收益率的比较

融通通福债券 A

阶段	净值增长率①	净值增长率标准差②	业绩比较基准收益率③	业绩比较基准收益率标准差④	①-③	②-④
过去三个月	0.61%	0.17%	0.26%	0.10%	0.35%	0.07%
过去六个月	1.82%	0.15%	1.32%	0.09%	0.50%	0.06%
过去一年	1.63%	0.20%	3.53%	0.07%	-1.90%	0.13%
过去三年	8.86%	0.22%	5.97%	0.06%	2.89%	0.16%
过去五年	24.67%	0.22%	8.14%	0.06%	16.53%	0.16%
自基金合同生效起至今	39.53%	0.18%	10.09%	0.07%	29.44%	0.11%

融通通福债券 C

阶段	净值增长率①	净值增长率标准差②	业绩比较基准收益率③	业绩比较基准收益率标准差④	①-③	②-④
过去三个月	0.50%	0.17%	0.26%	0.10%	0.24%	0.07%

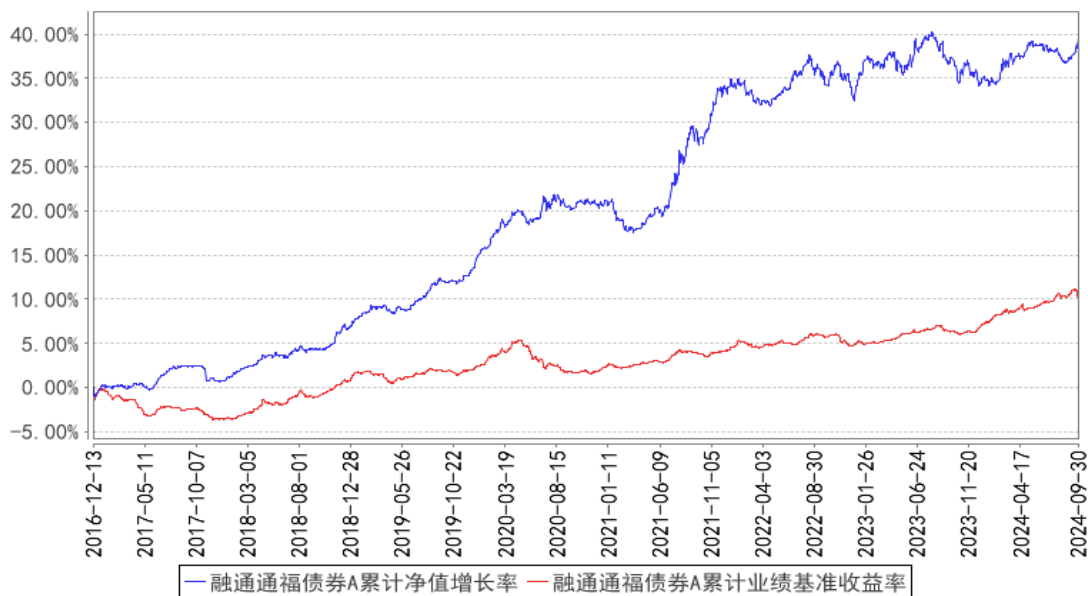
过去六个月	1.60%	0.15%	1.32%	0.09%	0.28%	0.06%
过去一年	1.21%	0.20%	3.53%	0.07%	-2.32%	0.13%
过去三年	7.77%	0.22%	5.97%	0.06%	1.80%	0.16%
过去五年	22.75%	0.22%	8.14%	0.06%	14.61%	0.16%
自基金合同生效起至今	36.27%	0.18%	10.09%	0.07%	26.18%	0.11%

融通通福债券 D

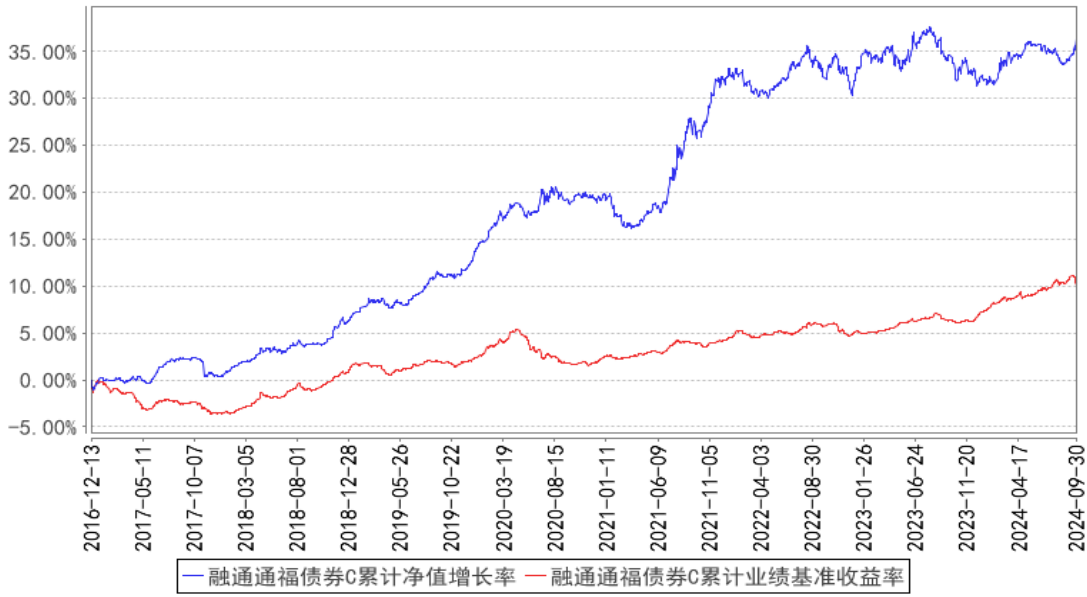
阶段	净值增长率①	净值增长率标准差②	业绩比较基准收益率③	业绩比较基准收益率标准差④	①-③	②-④
过去三个月	0.59%	0.17%	0.26%	0.10%	0.33%	0.07%
自基金合同生效起至今	0.41%	0.15%	1.01%	0.09%	-0.60%	0.06%

3.2.2 自基金合同生效以来基金累计净值增长率变动及其与同期业绩比较基准收益率变动的比较

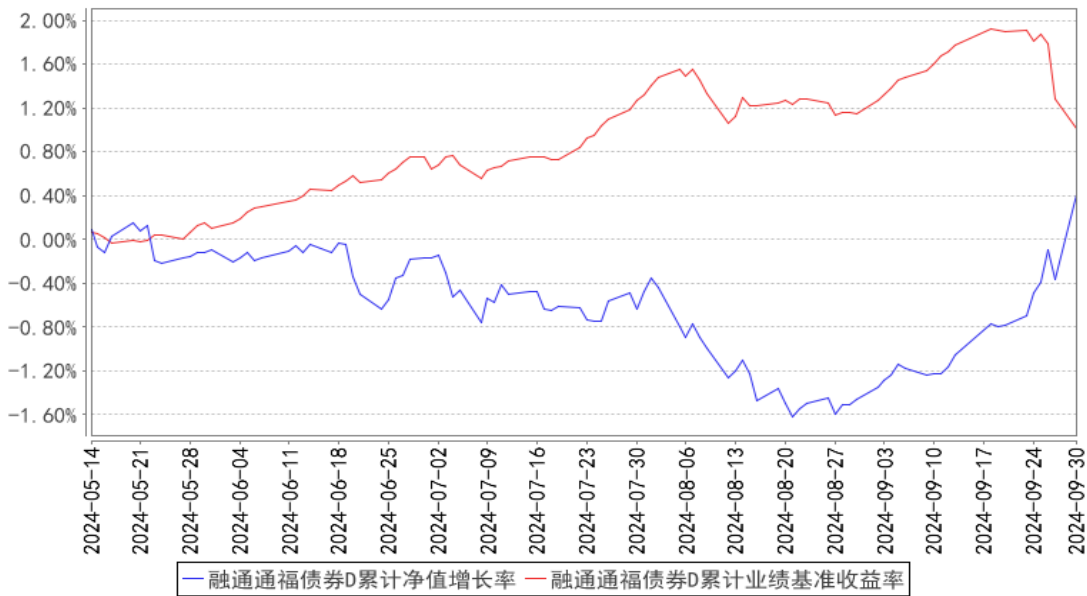
融通通福债券A累计净值增长率与同期业绩比较基准收益率的历史走势对比图



融通通福债券C累计净值增长率与同期业绩比较基准收益率的历史走势对比图



融通通福债券D累计净值增长率与同期业绩比较基准收益率的历史走势对比图



注：本基金于2024年5月13日增设D类份额，该类份额首次确认日为2024年5月14日，故该类份额的统计期间为2024年5月14日至本报告期末。

### 3.3 其他指标

无。

## § 4 管理人报告

### 4.1 基金经理（或基金经理小组）简介

姓名	职务	任本基金的基金经理期限		证券从业年限	说明
		任职日期	离任日期		
樊鑫	本基金的	2023年6月6	-	6年	樊鑫先生，复旦大学金融硕士，6年证券

	基金经理	日			基金行业从业经历，具有基金从业资格。2018 年 7 月加入融通基金管理有限公司，曾任固定收益部研究员。现任融通稳健增利 6 个月持有期混合型证券投资基金基金经理、融通通福债券型证券投资基金 (LOF) 基金经理、融通增辉定期开放债券型发起式证券投资基金基金经理、融通可转债债券型证券投资基金基金经理、融通通盈灵活配置混合型证券投资基金基金经理、融通多元收益一年持有期混合型证券投资基金基金经理、融通收益增强债券型证券投资基金基金经理。
李冠頔	本基金的基金经理	2023 年 6 月 6 日	2024 年 9 月 30 日	7 年	李冠頔女士，南开大学金融学硕士，7 年证券、基金行业从业经历，具有基金从业资格。2017 年 7 月加入融通基金管理有限公司，曾任固定收益研究员、融通通裕定期开放债券型发起式证券投资基金基金经理、融通通宸债券型证券投资基金基金经理、融通通润债券型证券投资基金基金经理、融通通和债券型证券投资基金基金经理、融通增强收益债券型证券投资基金基金经理、融通通福债券型证券投资基金 (LOF) 基金经理、融通增辉定期开放债券型发起式证券投资基金基金经理、融通增悦债券型证券投资基金基金经理、融通通灿债券型证券投资基金基金经理、融通通玺债券型证券投资基金基金经理。

注：任免日期根据基金管理人对外披露的任免日期填写；证券从业年限以从事证券业务相关的工作时间为计算标准。

**4.1.1 期末兼任私募资产管理计划投资经理的基金经理同时管理的产品情况**

无。

**4.2 管理人对报告期内本基金运作合规守信情况的说明**

报告期内，本基金管理人严格遵守《证券投资基金法》等有关法律法规和本基金合同的规定，本着诚实信用、勤勉尽责的原则管理和运用基金资产，在严格控制风险的基础上，为基金持有人谋求最大利益，无损害基金持有人利益的行为，本基金投资组合符合有关法律法规的规定及基金合同的约定。

**4.3 公平交易专项说明**

**4.3.1 公平交易制度的执行情况**

本基金管理人一直坚持公平对待旗下所有投资组合的原则，并制定了相应的制度和流程，在授权、研究、决策、交易和业绩评估等各个环节保证公平交易制度的严格执行。报告期内，本基金管理人严格执行了公平交易的原则和制度。

#### 4.3.2 异常交易行为的专项说明

本报告期内，公司旗下所有投资组合参与的交易所公开竞价交易中，同日反向交易成交较少的单边交易量超过该证券当日成交量的5%的交易共1次，为指数投资组合因投资策略需要和其他组合发生的反向交易。

本报告期内，未发现本基金有可能导致不公平交易和利益输送的异常交易。

#### 4.4 报告期内基金的投资策略和运作分析

2024年三季度，国内经济持续处于转型过程中，但短期基本面尤其是消费数据不断走弱，加剧了市场对经济增速下滑的担忧，悲观情绪进一步发酵。海外通胀数据显著回落，失业率有所抬升，美联储正式开启降息。临近季末，货币、财政等一系列强刺激政策落地且对未来指引明确，市场信心显著恢复。债券方面，整体三季度仍处于收益率下行趋势中，10年国债一度向下突破2%，以保险为代表的机构配置力量旺盛，超长债表现强势，季末受政策影响，收益率显著回调，止盈力量集中。转债方面，以某转债违约为标志性事件，风险仍在持续暴露中，部分标的开始按高收益债定价，整体转股溢价率出现压缩，季末跟随权益市场上涨。

本基金债券部分，底仓仍以高资质信用债为主，获取稳定票息收益，此外积极参与了利率债的波段交易，前期基于对债券市场的看好，久期维持偏高水平，后续逐步止盈，总体对组合收益贡献明显。转债部分，低价转债是本基金的重点投资方向与弹性来源，季度内转债仓位维持中枢偏低水平，总体回撤可控结构上，重点增配了期限在2年附近，YTM在3%左右，风险可控的标的，以替代信用债做配置使用，而在权益市场出现反弹时，该部分标的也呈现较好弹性。

#### 4.5 报告期内基金的业绩表现

截至本报告期末融通通福债券A基金份额净值为1.1198元，本报告期基金份额净值增长率为0.61%，同期业绩比较基准收益率为0.26%；

截至本报告期末融通通福债券C基金份额净值为1.1903元，本报告期基金份额净值增长率为0.50%，同期业绩比较基准收益率为0.26%；

截至本报告期末融通通福债券D基金份额净值为1.2547元，本报告期基金份额净值增长率为0.59%，同期业绩比较基准收益率为0.26%。

#### 4.6 报告期内基金持有人数或基金资产净值预警说明

本报告期内，本基金不存在连续二十个工作日基金份额持有人数量不满二百人或者基金资产净值低于五千万的情形。

## § 5 投资组合报告

### 5.1 报告期末基金资产组合情况

序号	项目	金额（元）	占基金总资产的比例（%）
1	权益投资	-	-
	其中：股票	-	-
2	基金投资	-	-
3	固定收益投资	653,967,724.56	95.76
	其中：债券	653,967,724.56	95.76
	资产支持证券	-	-
4	贵金属投资	-	-
5	金融衍生品投资	-	-
6	买入返售金融资产	-	-
	其中：买断式回购的买入返售金融资产	-	-
7	银行存款和结算备付金合计	28,849,007.07	4.22
8	其他资产	83,228.64	0.01
9	合计	682,899,960.27	100.00

### 5.2 报告期末按行业分类的股票投资组合

#### 5.2.1 报告期末按行业分类的境内股票投资组合

无。

#### 5.2.2 报告期末按行业分类的港股通投资股票投资组合

无。

### 5.3 期末按公允价值占基金资产净值比例大小排序的股票投资明细

#### 5.3.1 报告期末按公允价值占基金资产净值比例大小排序的前十名股票投资明细

无。

### 5.4 报告期末按债券品种分类的债券投资组合

序号	债券品种	公允价值（元）	占基金资产净值比例（%）
1	国家债券	80,331,324.69	13.79
2	央行票据	-	-
3	金融债券	328,684,750.60	56.42
	其中：政策性金融债	328,684,750.60	56.42
4	企业债券	-	-



5	企业短期融资券	-	-
6	中期票据	-	-
7	可转债（可交换债）	244,951,649.27	42.05
8	同业存单	-	-
9	其他	-	-
10	合计	653,967,724.56	112.26

#### 5.5 报告期末按公允价值占基金资产净值比例大小排序的前五名债券投资明细

序号	债券代码	债券名称	数量（张）	公允价值（元）	占基金资产净值比例（%）
1	200210	20 国开 10	1,000,000	106,438,904.11	18.27
2	210205	21 国开 05	600,000	66,663,517.81	11.44
3	019733	24 国债 02	652,000	66,182,626.52	11.36
4	180210	18 国开 10	500,000	54,331,479.45	9.33
5	230208	23 国开 08	400,000	41,256,252.05	7.08

#### 5.6 报告期末按公允价值占基金资产净值比例大小排序的前十名资产支持证券投资明细

无。

#### 5.7 报告期末按公允价值占基金资产净值比例大小排序的前五名贵金属投资明细

无。

#### 5.8 报告期末按公允价值占基金资产净值比例大小排序的前五名权证投资明细

无。

#### 5.9 报告期末本基金投资的国债期货交易情况说明

##### 5.9.1 本期国债期货投资政策

无。

##### 5.9.2 报告期末本基金投资的国债期货持仓和损益明细

无。

##### 5.9.3 本期国债期货投资评价

无。

#### 5.10 投资组合报告附注

##### 5.10.1 本基金投资的前十名证券的发行主体本期是否出现被监管部门立案调查，或在报告编制日前一年内受到公开谴责、处罚的情形

本基金投资的前十名证券中的兴业转债，其发行主体为兴业银行股份有限公司。根据发布的

相关公告，该证券发行主体因未依法履行职责，受到国家金融监督管理总局福建监管局的处罚。

投资决策说明：本基金投资上述证券的投资决策程序符合相关法律法规和公司制度的要求。

#### 5.10.2 基金投资的前十名股票是否超出基金合同规定的备选股票库

无。

#### 5.10.3 其他资产构成

序号	名称	金额（元）
1	存出保证金	80,128.72
2	应收证券清算款	-
3	应收股利	-
4	应收利息	-
5	应收申购款	3,099.92
6	其他应收款	-
7	其他	-
8	合计	83,228.64

#### 5.10.4 报告期末持有的处于转股期的可转换债券明细

序号	债券代码	债券名称	公允价值（元）	占基金资产净值比例（%）
1	110048	福能转债	14,778,121.01	2.54
2	113037	紫银转债	12,877,374.33	2.21
3	113584	家悦转债	11,040,638.23	1.90
4	113052	兴业转债	10,945,931.51	1.88
5	127018	本钢转债	10,377,288.58	1.78
6	128141	旺能转债	9,373,086.89	1.61
7	113043	财通转债	8,680,812.11	1.49
8	123169	正海转债	7,505,647.40	1.29
9	111014	李子转债	7,353,674.25	1.26
10	113623	凤21转债	7,053,655.07	1.21
11	113049	长汽转债	6,768,488.22	1.16
12	123113	仙乐转债	6,513,147.95	1.12
13	128066	亚泰转债	5,763,383.42	0.99
14	123212	立中转债	5,670,116.44	0.97
15	110087	天业转债	5,601,846.08	0.96
16	123108	乐普转2	5,149,082.92	0.88
17	113682	益丰转债	4,974,243.29	0.85
18	128109	楚江转债	4,827,179.18	0.83
19	113579	健友转债	4,803,159.35	0.82
20	127085	韵达转债	4,716,311.86	0.81
21	128135	洽洽转债	4,620,977.64	0.79
22	128134	鸿路转债	4,462,307.93	0.77

23	127041	弘亚转债	4,223,089.07	0.72
24	123179	立高转债	4,182,096.60	0.72
25	127024	盈峰转债	3,808,731.78	0.65
26	110059	浦发转债	3,714,372.32	0.64
27	110067	华安转债	3,521,573.60	0.60
28	113652	伟 22 转债	3,500,303.78	0.60
29	123211	阳谷转债	3,396,069.86	0.58
30	113542	好客转债	3,303,527.84	0.57
31	128121	宏川转债	3,129,895.07	0.54
32	127105	龙星转债	3,074,882.47	0.53
33	113549	白电转债	3,058,811.64	0.53
34	127025	冀东转债	2,888,708.67	0.50
35	113655	欧 22 转债	2,554,918.36	0.44
36	127039	北港转债	2,421,980.82	0.42
37	111002	特纸转债	2,384,419.18	0.41
38	123039	开润转债	2,236,732.14	0.38
39	113671	武进转债	2,021,057.26	0.35
40	127100	神码转债	1,812,101.10	0.31
41	128122	兴森转债	1,759,002.74	0.30
42	127016	鲁泰转债	1,712,640.33	0.29
43	127078	优彩转债	1,617,040.27	0.28
44	123206	开能转债	1,527,720.00	0.26
45	123064	万孚转债	1,522,896.99	0.26
46	127017	万青转债	1,512,756.37	0.26
47	123226	中富转债	1,454,921.10	0.25
48	113606	荣泰转债	1,451,250.55	0.25
49	128097	奥佳转债	1,304,058.67	0.22
50	118009	华锐转债	1,285,523.84	0.22
51	123231	信测转债	1,169,129.04	0.20
52	111010	立昂转债	1,168,291.95	0.20
53	113625	江山转债	1,122,221.30	0.19
54	118012	微芯转债	1,119,714.52	0.19
55	111005	富春转债	1,100,291.78	0.19
56	113670	金 23 转债	1,073,761.64	0.18
57	128125	华阳转债	1,054,907.18	0.18
58	123091	长海转债	1,027,054.11	0.18
59	123180	浙矿转债	837,319.59	0.14
60	118015	芯海转债	829,594.96	0.14
61	113047	旗滨转债	211,807.12	0.04

#### 5.10.5 报告期末前十名股票中存在流通受限情况的说明

无。

## 5.10.6 投资组合报告附注的其他文字描述部分

无。

## § 6 开放式基金份额变动

单位：份

项目	融通通福债券 A	融通通福债券 C	融通通福债券 D
报告期期初基金份额总额	481,931,353.08	34,210,479.82	6,093.95
报告期期间基金总申购份额	40,840,795.90	58,003.26	15.67
减：报告期期间基金总赎回份额	7,067,858.70	30,013,258.59	-
报告期期间基金拆分变动份额（份额减少以“-”填列）	-	-	-
报告期期末基金份额总额	515,704,290.28	4,255,224.49	6,109.62

## § 7 基金管理人运用固有资金投资本基金情况

## 7.1 基金管理人持有本基金份额变动情况

单位：份

项目	融通通福债券 A	融通通福债券 C	融通通福债券 D
报告期期初管理人持有的本基金份额	5,630,913.75	-	-
报告期期间买入/申购总份额	-	-	-
报告期期间卖出/赎回总份额	5,630,913.75	-	-
报告期期末管理人持有的本基金份额	-	-	-
报告期期末持有的本基金份额占基金总份额比例（%）	-	-	-

注：申购含红利再投及转换入份额；赎回含转换出份额。

## 7.2 基金管理人运用固有资金投资本基金交易明细

序号	交易方式	交易日期	交易份额(份)	交易金额(元)	适用费率(%)
1	申赎	2024-7-18	-5,630,913.75	-6,904,063.35	0.0000
合计			-5,630,913.75	-6,904,063.35	

注：本基金管理人运用固有资金申赎（包含转换）本基金所适用费率符合基金合同、招募说明书及相关公告的规定。

## § 8 影响投资者决策的其他重要信息

## 8.1 报告期内单一投资者持有基金份额比例达到或超过 20%的情况

投资者类	报告期内持有基金份额变化情况				报告期末持有基金情况	
	序	持有基金份额比例达到或者超过 20%的	期初	申购/赎回	持有份额	份额占

别	号	时间区间	份额	份额	份额	比 (%)	
机构	1	20240701-20240930	145,094,457.69	-	-	145,094,457.69	27.90
	2	20240701-20240930	137,163,586.49	-	-	137,163,586.49	26.38
	3	20240701-20240714, 20240816-20240930	109,329,928.21	-	-	109,329,928.21	21.03
个人	-	-	-	-	-	-	-
产品特有风险							
当基金份额持有人占比过于集中时,可能存在因某单一基金份额持有人大额赎回而引起基金份额净值剧烈波动的风险及流动性风险。							

## 8.2 影响投资者决策的其他重要信息

无。

## § 9 备查文件目录

### 9.1 备查文件目录

- (一) 中国证监会核准融通通福分级债券型证券投资基金设立的文件
- (二) 《融通通福分级债券型证券投资基金基金合同》
- (三) 《融通通福分级债券型证券投资基金托管协议》
- (四) 《融通通福债券型证券投资基金 (LOF) 招募说明书》及其更新
- (五) 融通基金管理有限公司业务资格批件和营业执照
- (六) 报告期内在指定报刊上披露的各项公告

### 9.2 存放地点

基金管理人、基金托管人处、深圳证券交易所。

### 9.3 查阅方式

投资者可在营业时间免费查阅,也可按工本费购买复印件,或登录本基金管理人网站 <http://www.rtfund.com> 查阅。

融通基金管理有限公司

2024 年 10 月 25 日