

博时转债增强债券型证券投资基金（博时转债增强债券A）基金产品资料概要更新

编制日期：2024年6月25日

送出日期：2024年6月26日

本概要提供本基金的重要信息，是招募说明书的一部分。
作出投资决定前，请阅读完整的招募说明书等销售文件。

一、产品概况

基金简称	博时转债增强债券	基金代码	050019
下属基金简称	博时转债增强债券 A	下属基金代码	050019
基金管理人	博时基金管理有限公司	基金托管人	中国光大银行股份有限公司
基金合同生效日	2010-11-24		
基金类型	债券型	交易币种	人民币
运作方式	普通开放式	开放频率	每个开放日开放申购、赎回
基金经理	高晖	开始担任本基金基金经理的日期	2023-10-20
		证券从业日期	2011-04-11
	过钧	开始担任本基金基金经理的日期	2023-09-15
		证券从业日期	2001-07-01

二、基金投资与净值表现

（一）投资目标与投资策略

敬请投资者阅读更新的《招募说明书》第八章了解详细情况

投资目标	通过自上而下的分析对固定收益类资产和权益类资产进行配置，并充分利用可转换债券兼具权益类证券与固定收益类证券的特性，实施对大类资产的配置，在控制风险并保持良好流动性的基础上，追求超越业绩比较基准的超额收益。
投资范围	本基金的投资范围为具有良好流动性的金融工具，包括国内依法发行的股票（含存托凭证）、债券、货币市场工具、权证、资产支持证券及法律法规或中国证监会允许基金投资的其他金融工具。如法律法规或监管机构以后允许基金投资其他品种，基金管理人在履行适当程序后，可以将其纳入投资范围。 本基金重点投资于固定收益类证券，包括国债、央行票据、公司债、企业债、资产支持证券、短期融资券、政府机构债、政策性金融机构金融债、可转换公司债券、可分离交易可转债、正回购和逆回购，以及法律法规或中国证监会允许基金投资的其他金融工具。本基金投资于固定收益类证券的比例不低于基金资产的80%，其中对可转换公司债券（包含可分离交易可转债）的投资比例不低于基金固定收益类证券资产的80%；现金或到期日在一年以内的政府债券投资比例不低于基金资产净值的5%，其中，现金不包括结算备付金、存出保证金、应收申购款；投资于股票（含存托凭证）和权证等权益类证券的比例不高于基金资产的20%。 如法律法规或中国证监会变更投资品种的投资比例限制，基金管理人在履行适当程序后，

可以调整上述投资品种的投资比例。

主要投资策略

本基金主要投资策略包括：（1）类属资产配置策略，主要通过自上而下的宏观分析，结合量化的经济指标综合判断经济周期的运行方向，决定类属资产的投资比例；（2）固定收益类资产投资策略，本基金灵活应用各种期限结构策略、信用策略、互换策略、息差策略和资产支持证券策略等，在合理管理并控制组合风险的前提下，为组合增加最大的收益；（3）可转债投资策略，在分析宏观经济运行特征并对各类市场大势做出判断的前提下，本基金着重对可转债所对应的基础股票进行分析和研究，从行业选择和个券选择两方面进行全方位的评估，对盈利能力或成长性较好的行业和上市公司的可转债进行重点关注，并结合博时可转债评级系统对可转债投资价值进行有效的评估，选择投资价值较高的个券进行投资；（4）权益类品种投资策略，本产品在大类资产配置下，通过对股票基本面的分析来精选个股。分析主要包括股票的价值和成长性指标。价值投资的核心思想是寻找市场上被低估的股票，具体指标包括：市盈率、市净率、市销率、股息收益率等。成长股的重要评估指标是考察公司的成长性，具体指标包括：预期净利润增长率、中长期净利润增长率、内部成长率及历史增长率等。

业绩比较基准

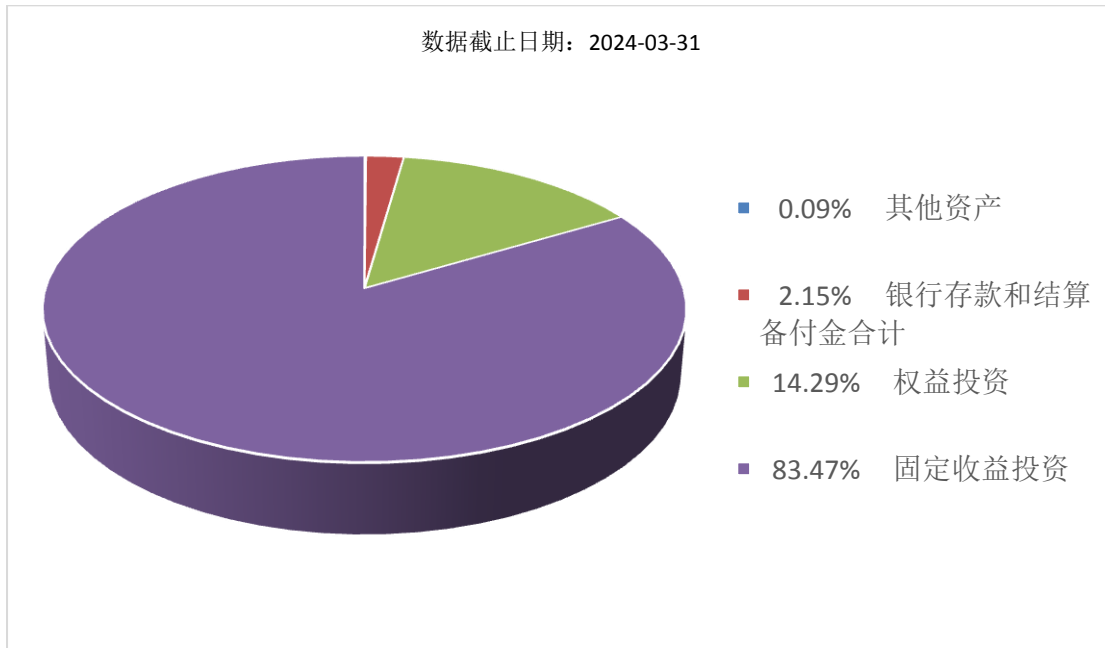
中证综合债指数收益率

风险收益特征

本基金为债券型基金，债券型基金的风险高于货币市场基金，低于混合型和股票型基金，属于中低收益/风险的品种。

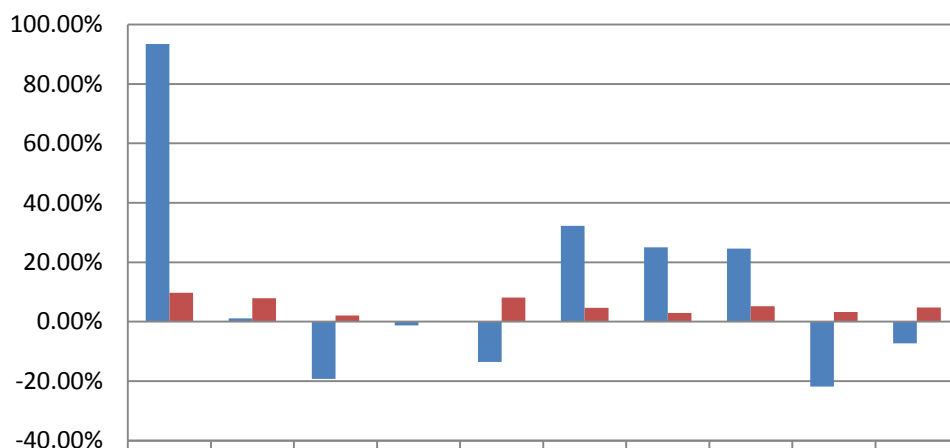
（二）投资组合资产配置图表/区域配置图表

投资组合资产配置图表



（三）最近十年基金每年的净值增长率及与同期业绩比较基准的比较图

数据截止日期：2023-12-31



	2014	2015	2016	2017	2018	2019	2020	2021	2022	2023
■ 净值增长率	93.46%	1.11%	-19.27%	-1.21%	-13.53%	32.27%	25.07%	24.64%	-21.83%	-7.30%
■ 业绩基准收益率	9.75%	7.95%	2.12%	0.28%	8.12%	4.67%	2.97%	5.23%	3.32%	4.81%

注：基金的过往业绩不代表未来表现。

三、投资本基金涉及的费用

(一) 基金销售相关费用

以下费用在认购/申购/赎回基金过程中收取：

费用类型	份额 (S) 或金额 (M) / 持有期限 (N)	收费方式/费率	备注
申购费 (前收费)	M < 100 万元	0.80%	
	100 万元 ≤ M < 300 万元	0.50%	
	300 万元 ≤ M < 500 万元	0.30%	
	M ≥ 500 万元	1000 元/笔	
赎回费	N < 7 天	1.50%	100% 计入资产
	7 天 ≤ N < 365 天	0.10%	至少 25% 计入资产
	365 天 ≤ N < 730 天	0.05%	至少 25% 计入资产
	N ≥ 730 天	0.00%	

注：对于通过基金管理人直销渠道申购的养老金客户，享受申购费率1折优惠。对于通过基金管理人直销渠道赎回的养老金客户，将不计入基金资产部分的赎回费免除。

(二) 基金运作相关费用

以下费用将从基金资产中扣除：

费用类别	收费方式/年费率或金额	收取方
管理费	固定比例 0.75%	基金管理人、销售机构
托管费	固定比例 0.20%	基金托管人
审计费用	79,000.00	会计师事务所

信息披露费

120,000.00

规定披露报刊

其他费用 基金合同生效后与本基金相关的律师费、基金份额持有人大会费用等，详见招募说明书或其更新“基金的费用与税收”章节。

注：1、本基金交易证券、基金等产生的费用和税负，按实际发生额从基金资产扣除。

2、本基金运作相关费用年金额为基金整体承担费用，非单个份额类别费用，且年金额为预估值，最终实际金额以基金定期报告披露为准。

（三）基金运作综合费用测算

若投资者认购/申购本基金份额，在持有期间，投资者需支出的运作费率如下表：

	基金运作综合费率（年化）
基金运作综合费率	0.96%

注：基金管理费率、托管费率为基金现行费率，其他运作费用以最近一次基金年报披露的相关数据为基准测算。

四、风险揭示与重要提示

（一）风险揭示

本基金不提供任何保证。投资者可能损失投资本金。

投资有风险，投资者购买基金时应认真阅读本基金的《招募说明书》等销售文件。

投资者应认真阅读《基金合同》、《招募说明书》等法律文件，及时关注本公司出具的适当性意见，各销售机构关于适当性的意见不必然一致，本公司的适当性匹配意见并不表明对基金的风险和收益做出实质性判断或者保证。基金合同中关于基金风险收益特征与基金风险等级因考虑因素不同而存在差异。投资者应了解基金的风险收益情况，结合自身投资目的、期限、投资经验及风险承受能力谨慎决策并自行承担风险，不应采信不符合法律法规要求的销售行为及违规宣传推介材料。

1. 本基金的特定风险

（1）基于投资范围的规定，本基金投资于固定收益类证券的比例不低于基金资产的 80%，其中对可转换公司债券（包含可分离交易可转债）的投资比例不低于基金固定收益类证券资产的 80%，无法完全规避发债主体特别是可转债、企业债和公司债的发债主体的信用质量变化造成的信用风险；如果债券市场出现整体下跌，将无法完全避免债券市场系统性风险；

（2）本基金投资于股票和权证等权益类证券的比例不高于基金资产的 20%，这虽然提升了预期收益水平，也增加了一定的预期风险水平。

（3）本基金的投资范围包括存托凭证，除与其他仅投资于沪深市场股票的基金所面临的共同风险外，本基金还将面临中国存托凭证价格大幅波动甚至出现较大亏损的风险，以及与中国存托凭证发行机制相关的风险，包括存托凭证持有人与境外基础证券发行人的股东在法律地位、享有权利等方面存在差异可能引发的风险；存托凭证持有人在分红派息、行使表决权等方面的特殊安排可能引发的风险；存托协议自动约束存托凭证持有人的风险；因多地上市造成存托凭证价格差异以及波动的风险；存托凭证持有人权益被摊薄的风险；存托凭证退市的风险；已在境外上市的基础证券发行人，在持续信息披露监管方面与境内可能存在差异的风险；境内外法律制度、监管环境差异可能导致的其他风险。

2. 本基金普通风险：市场风险（政策风险、经济周期风险、收益波动风险、利率风险、通货膨胀风险、再投资风险等）、管理风险（决策风险、操作风险、技术风险、估值风险等）、信用风险、流动性风险、合规风险和其他风险等。

（二）重要提示

中国证监会对本基金募集的核准，并不表明其对本基金的价值和收益作出实质性判断或保证，也不表明投资于本基金没有风险。基金管理人依照恪尽职守、诚实信用、谨慎勤勉的原则管理和运用基金财产，但不保证基金一定盈利，也不保证最低收益。基金投资者自依基金合同取得基金份额，即成为基金份额持有人和基金合同的当事人。基金产品资料概要信息发生重大变更的，基金管理人将在三个工作日内更新。其他信息发生变更的，基金管理人每年更新一次。因此，本文件内容相比基金的实际情况可能存在一定的滞后，如需及时、准确获取基金的相关信息，敬请同时关注基金管理人发布的相关临时公告等。

五、其他资料查询方式

以下资料详见基金管理人网站[网址：www.bosera.com][客服电话：95105568]

- (1)基金合同、托管协议、招募说明书
- (2)定期报告，包括基金季度报告、中期报告和年度报告
- (3)基金份额净值
- (4)基金销售机构及联系方式
- (5)其他重要资料

六、其他情况说明

争议的处理：本基金合同的当事人之间因本基金合同产生的或与本基金合同有关的争议可通过友好协商解决，但若自一方书面提出协商解决争议之日起 60 日内争议未能以协商方式解决的，则任何一方有权将争议提交位于北京的中国国际经济贸易仲裁委员会，按照其时有效的仲裁规则进行仲裁。仲裁裁决是终局的，对仲裁各方当事人均具有约束力。