

# 南方全球精选债券型发起式证券投资 基金(QDII)2021年年度报告

2021年12月31日

基金管理人：南方基金管理股份有限公司

基金托管人：招商银行股份有限公司

送出日期：2022年3月31日

## § 1 重要提示及目录

### 1.1 重要提示

基金管理人的董事会及董事保证本报告所载资料不存在虚假记载、误导性陈述或重大遗漏，并对其内容的真实性、准确性和完整性承担个别及连带责任。

本年度报告已经三分之二以上独立董事签字同意，并由总经理（代为履行董事长职务）签发。

基金托管人招商银行股份有限公司根据本基金合同规定，于 2022 年 3 月 29 日复核了本报告中的财务指标、净值表现、利润分配情况、财务会计报告、投资组合报告等内容，保证复核内容不存在虚假记载、误导性陈述或者重大遗漏。

基金管理人承诺以诚实信用、勤勉尽责的原则管理和运用基金资产，但不保证基金一定盈利。

基金的过往业绩并不代表其未来表现。投资有风险，投资者在作出投资决策前应仔细阅读本基金的招募说明书及其更新。

本报告期自 2021 年 1 月 1 日起至 12 月 31 日止。

## 1.2 目录

§1 重要提示及目录.....	1
1.1 重要提示.....	1
1.2 目录.....	2
§2 基金简介.....	4
2.1 基金基本情况.....	4
2.2 基金产品说明.....	4
2.3 基金管理人和基金托管人.....	4
2.4 境外投资顾问和境外资产托管人.....	5
2.5 信息披露方式.....	5
2.6 其他相关资料.....	6
§3 主要财务指标、基金净值表现及利润分配情况.....	7
3.1 主要会计数据和财务指标.....	7
3.2 基金净值表现.....	8
3.3 过去三年基金的利润分配情况.....	11
§4 管理人报告.....	11
4.1 基金管理人及基金经理情况.....	11
4.2 境外投资顾问为本基金提供投资建议的主要成员简介.....	12
4.3 管理人对报告期内本基金运作合规守信情况的说明.....	12
4.4 管理人对报告期内公平交易情况的专项说明.....	12
4.5 管理人对报告期内基金的投资策略和业绩表现的说明.....	13
4.6 管理人对宏观经济、证券市场及行业走势的简要展望.....	14
4.7 管理人内部有关本基金的监察稽核工作情况.....	14
4.8 管理人对报告期内基金估值程序等事项的说明.....	15
4.9 管理人对报告期内基金利润分配情况的说明.....	16
4.10 报告期内基金持有人数或基金资产净值预警说明.....	16
§5 托管人报告.....	16
5.1 报告期内本基金托管人合规守信情况声明.....	16
5.2 托管人对报告期内本基金投资运作合规守信、净值计算、利润分配等情况的说明.....	16
5.3 托管人对本年度报告中财务信息等内容的真实、准确和完整发表意见.....	17
§6 审计报告.....	17
6.1 审计报告基本信息.....	17
6.2 审计报告的基本内容.....	17
§7 年度财务报表.....	19
7.1 资产负债表.....	19
7.2 利润表.....	21
7.3 所有者权益（基金净值）变动表.....	22
7.4 报表附注.....	23
§8 投资组合报告.....	48
8.1 期末基金资产组合情况.....	49
8.2 期末在各个国家（地区）证券市场的权益投资分布.....	49
8.3 期末按行业分类的权益投资组合.....	49

8.4	报告期内权益投资组合的重大变动.....	49
8.5	期末按债券信用等级分类的债券投资组合.....	50
8.6	期末按公允价值占基金资产净值比例大小排名的前五名债券投资明细.....	50
8.7	期末按公允价值占基金资产净值比例大小排名的前十名资产支持证券投资明细.....	50
8.8	期末按公允价值占基金资产净值比例大小排名的前五名金融衍生品投资明细.....	50
8.9	期末按公允价值占基金资产净值比例大小排序的前十名基金投资明细.....	51
8.10	投资组合报告附注.....	51
§9	基金份额持有人信息.....	52
9.1	期末基金份额持有人户数及持有人结构.....	52
9.2	期末上市基金前十名持有人.....	52
9.3	期末基金管理人的从业人员持有本基金的情况.....	52
9.4	期末基金管理人的从业人员持有本开放式基金份额总量区间情况.....	53
9.5	期末兼任私募资产管理计划投资经理的基金经理本人及其直系亲属持有本人管理的产品情况.....	53
§10	报告期末发起式基金发起资金持有份额情况.....	53
§11	开放式基金份额变动.....	53
§12	重大事件揭示.....	54
12.1	基金份额持有人大会决议.....	54
12.2	基金管理人、基金托管人的专门基金托管部门的重大人事变动.....	54
12.3	涉及基金管理人、基金财产、基金托管业务的诉讼.....	54
12.4	基金投资策略的改变.....	54
12.5	为基金进行审计的会计师事务所情况.....	54
12.6	管理人、托管人及其高级管理人员受稽查或处罚等情况.....	54
12.7	基金租用证券公司交易单元的有关情况.....	55
12.8	其他重大事件.....	59
§13	影响投资者决策的其他重要信息.....	60
13.1	报告期内单一投资者持有基金份额比例达到或超过 20%的情况.....	60
13.2	影响投资者决策的其他重要信息.....	60
§14	备查文件目录.....	60
14.1	备查文件目录.....	60
14.2	存放地点.....	60
14.3	查阅方式.....	60

## § 2 基金简介

### 2.1 基金基本情况

基金名称	南方全球精选债券型发起式证券投资基金(QDII)	
基金简称	南方全球精选债券发起 (QDII)	
基金主代码	007628	
交易代码	007628	
基金运作方式	契约型开放式、发起式	
基金合同生效日	2019年8月21日	
基金管理人	南方基金管理股份有限公司	
基金托管人	招商银行股份有限公司	
报告期末基金份额总额	147,739,465.57 份	
基金合同存续期	不定期	
下属分级基金的基金简称	南方全球债券 A	南方全球债券 C
下属分级基金的交易代码	007628	007629
报告期末下属分级基金的份 额总额	121,047,997.88 份	26,691,467.69 份

注：本基金在交易所行情系统净值揭示等其他信息披露场合下，可简称为“南方全球债券”。

### 2.2 基金产品说明

投资目标	本基金通过分析全球各个国家和地区的宏观经济状况以及发债主体的微观基本面，寻找各类债券的投资机会，在谨慎前提下力争实现长期稳定的投资回报。
投资策略	<p>本基金通过分析全球各个国家和地区的宏观经济状况以及发债主体的微观基本面，对经济周期及其变化趋势等特征的研究和判断；根据对政府债券、信用债、可转债等不同债券板块之间的相对投资价值分析，确定不同经济周期阶段下的债券类属配置并寻找各类债券的投资机会，在谨慎前提下力争实现长期稳定的投资回报。</p> <p>本基金将以投资组合避险或有效管理为目标，在基金风险承受能力许可的范围内，本着谨慎原则，适度参与衍生品投资，包括远期、期权、期货等，以更好地进行组合风险管理，提高组合运作效率，实现投资目标。</p>
业绩比较基准	巴克莱全球债券指数 (Barclay Global Aggregate Index) *95%+同期人民币一年定期存款利率 (税后) *5%
风险收益特征	<p>本基金为债券型基金，属于证券投资基金中的中低风险品种，其预期风险与收益高于货币市场基金，低于混合型基金和股票型基金。</p> <p>本基金可投资于境外证券，除了需要承担与境内证券投资基金类似的市场波动风险等一般投资风险之外，本基金还面临汇率风险等境外证券市场投资所面临的特别投资风险。</p>

### 2.3 基金管理人和基金托管人

项目	基金管理人	基金托管人
名称	南方基金管理股份有限公司	招商银行股份有限公司
信息披露负责人	姓名	常克川
	联系电话	0755-82763888
	电子邮箱	manager@southernfund.com
客户服务电话	400-889-8899	95555
传真	0755-82763889	0755-83195201
注册地址	深圳市福田区莲花街道益田路 5999 号基金大厦 32-42 楼	深圳市深南大道 7088 号招商银行大厦
办公地址	深圳市福田区莲花街道益田路 5999 号基金大厦 32-42 楼	深圳市深南大道 7088 号招商银行大厦
邮政编码	518017	518040
法定代表人	杨小松（代为履行法定代表人职责）	缪建民

因南方基金管理股份有限公司（以下简称“公司”）董事长病逝缺位，根据相关法律法规和公司章程，公司董事会决定由公司总经理杨小松先生代为履行公司董事长职务（包括代为履行公司法定代表人职责以及法定、公司章程和制度规定的公司董事长其他各项职责）。该决定自 2021 年 2 月 19 日起生效。

## 2.4 境外投资顾问和境外资产托管人

项目	境外投资顾问	境外资产托管人
名称	中文	- 布朗兄弟哈里曼银行
	英文	- Brown Brothers Harriman & Co.
注册地址	-	140 Broadway New York, NY 10005
办公地址	-	140 Broadway New York, NY 10005
邮政编码	-	10005

## 2.5 信息披露方式

本基金选定的信息披露报纸名称	证券时报
登载基金年度报告正文的管理人互联网网址	<a href="http://www.nffund.com">http://www.nffund.com</a>
基金年度报告备置地点	基金管理人、基金托管人的办公地址、基金上市交易的证券交易所（如有）

## 2.6 其他相关资料

项目	名称	办公地址
会计师事务所	普华永道中天会计师事务所 (特殊普通合伙)	中国上海市黄浦区湖滨路 202 号领展企业 广场 2 座普华永道中心 11 楼
注册登记机构	南方基金管理股份有限公司	深圳市福田区莲花街道益田路 5999 号基 金大厦 32-42 楼

### § 3 主要财务指标、基金净值表现及利润分配情况

#### 3.1 主要会计数据和财务指标

单位：人民币元

##### 1、南方全球债券 A

3.1.1 期间数据和指标	2021 年	2020 年	2019 年 8 月 21 日 -2019 年 12 月 31 日
本期已实现收益	2,406,004.76	-19,945,695.38	3,550,192.91
本期利润	-4,256,977.97	-21,338,061.56	2,647,360.50
加权平均基金份额本期利润	-0.0296	-0.0717	0.0065
本期加权平均净值利润率	-3.15%	-7.37%	0.64%
本期基金份额净值增长率	-3.55%	-6.38%	0.70%
3.1.2 期末数据和指标	2021 年末	2020 年末	2019 年末
期末可供分配利润	-10,976,565.66	-13,368,921.47	2,550,495.45
期末可供分配基金份额利润	-0.0907	-0.0657	0.0070
期末基金资产净值	110,071,432.22	191,773,774.11	364,526,661.00
期末基金份额净值	0.9093	0.9428	1.0070
3.1.3 累计期末指标	2021 年末	2020 年末	2019 年末
基金份额累计净值增长率	-9.07%	-5.72%	0.70%

##### 2、南方全球债券 C

3.1.1 期间数据和指标	2021 年	2020 年	2019 年 8 月 21 日 -2019 年 12 月 31 日
本期已实现收益	460,821.82	-4,541,329.39	815,088.36
本期利润	-1,108,643.34	-5,029,848.42	599,185.90
加权平均基金份额本期利润	-0.0339	-0.0788	0.0052
本期加权平均净值利润率	-3.64%	-8.14%	0.52%
本期基金份额净值增长率	-3.92%	-6.81%	0.57%
3.1.2 期末数据和指标	2021 年末	2020 年末	2019 年末
期末可供分配利润	-2,654,762.15	1,768,875.44	541,013.27
期末可供分配基金份额利润	-0.0995	0.0415	0.0057
期末基金资产净值	24,036,705.54	39,987,290.14	96,287,447.37
期末基金份额净值	0.9005	0.9372	1.0057
3.1.3 累计期末指标	2021 年末	2020 年末	2019 年末
基金份额累计净值增长率	-9.95%	-6.28%	0.57%

注：1、上述基金业绩指标不包括持有人认购或交易基金的各项费用，计入费用后实际收益水平要低于所列数字；

2、本期已实现收益指基金本期利息收入、投资收益、其他收入(不含公允价值变动收益)扣除相关费用后的余额，本期利润为本期已实现收益加上本期公允价值变动收益。



### 3.2 基金净值表现

#### 3.2.1 基金份额净值增长率及其与同期业绩比较基准收益率的比较

南方全球债券 A

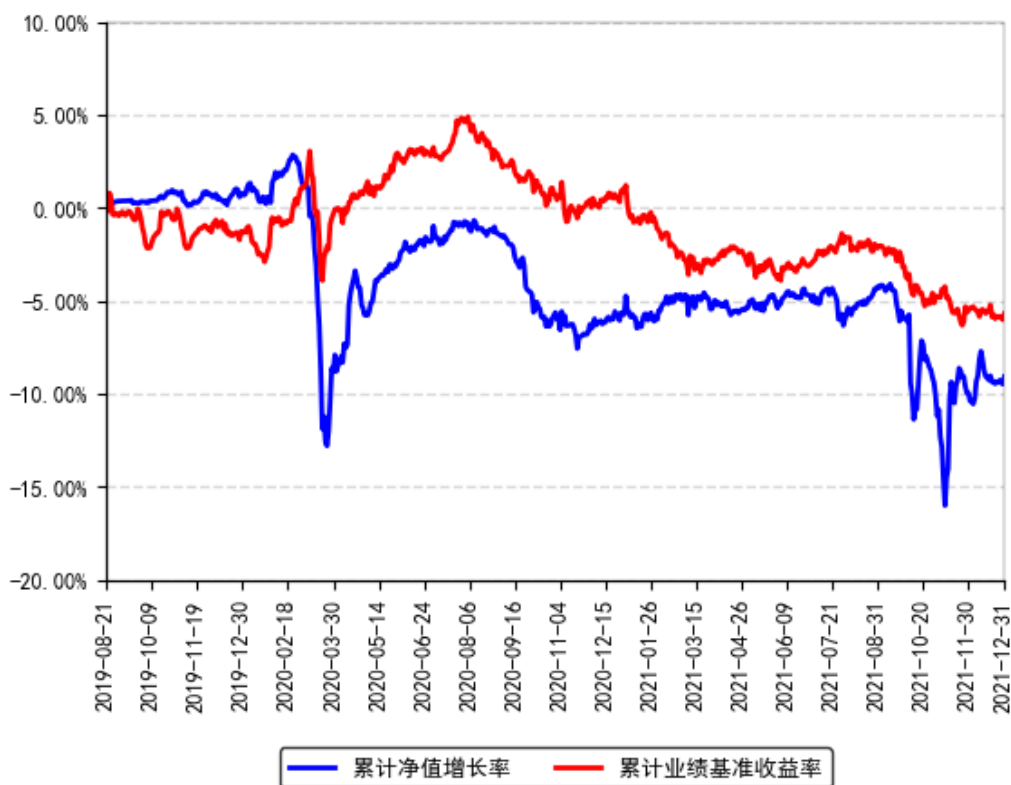
阶段	份额净值增长率①	份额净值增长率标准差②	业绩比较基准收益率③	业绩比较基准收益率标准差④	①-③	②-④
过去三个月	-3.54%	1.06%	-2.22%	0.30%	-1.32%	0.76%
过去六个月	-4.61%	0.77%	-2.66%	0.28%	-1.95%	0.49%
过去一年	-3.55%	0.59%	-6.48%	0.28%	2.93%	0.31%
自基金合同生效起至今	-9.07%	0.52%	-5.68%	0.32%	-3.39%	0.20%

南方全球债券 C

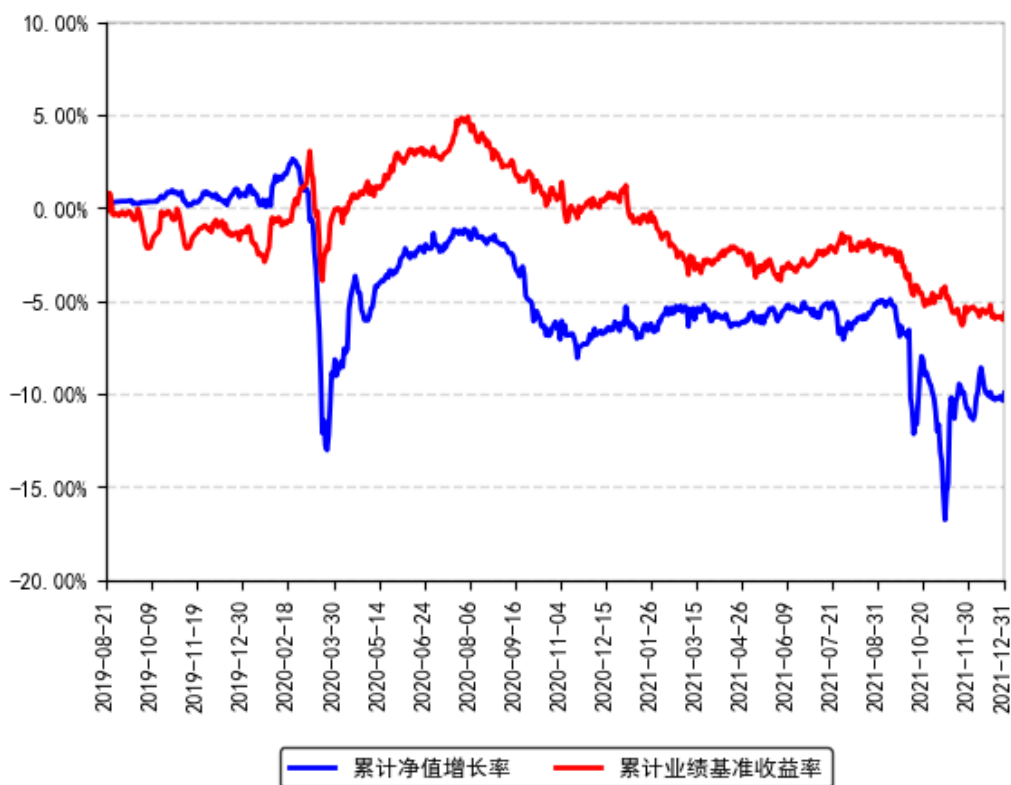
阶段	份额净值增长率①	份额净值增长率标准差②	业绩比较基准收益率③	业绩比较基准收益率标准差④	①-③	②-④
过去三个月	-3.64%	1.06%	-2.22%	0.30%	-1.42%	0.76%
过去六个月	-4.79%	0.77%	-2.66%	0.28%	-2.13%	0.49%
过去一年	-3.92%	0.59%	-6.48%	0.28%	2.56%	0.31%
自基金合同生效起至今	-9.95%	0.52%	-5.68%	0.32%	-4.27%	0.20%

#### 3.2.2 自基金合同生效以来基金份额累计净值增长率变动及其与同期业绩比较基准收益率变动的比较

南方全球债券A累计净值增长率与同期业绩比较基准收益率的历史走势对比图

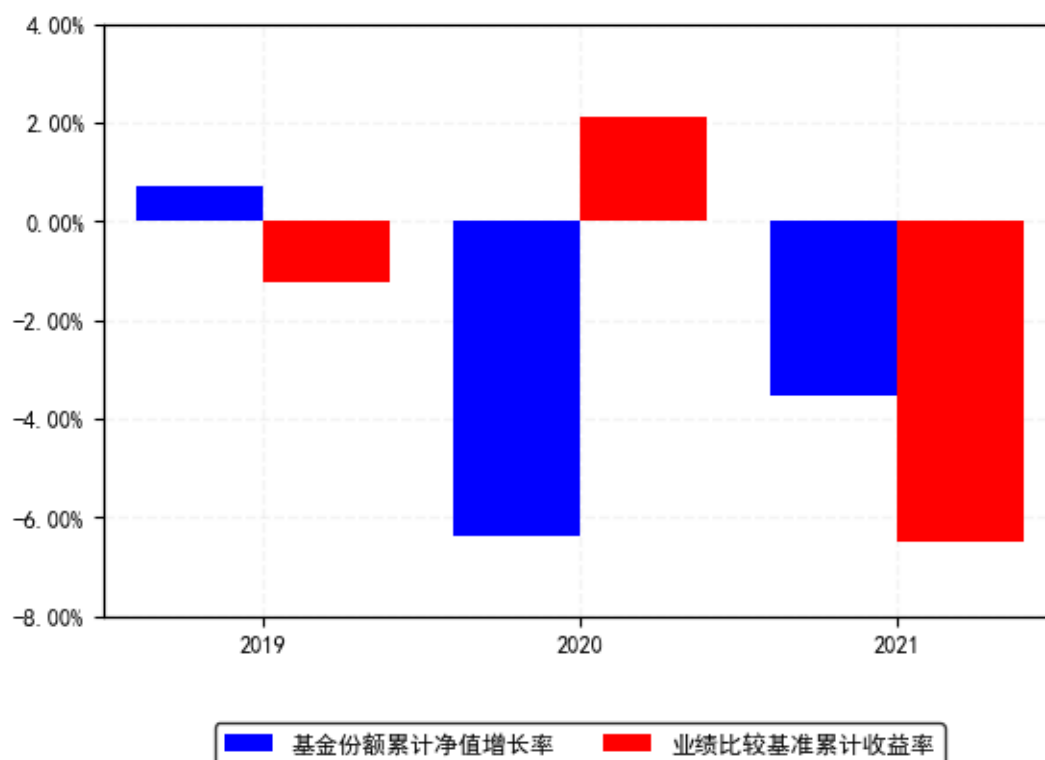


南方全球债券C累计净值增长率与同期业绩比较基准收益率的历史走势对比图

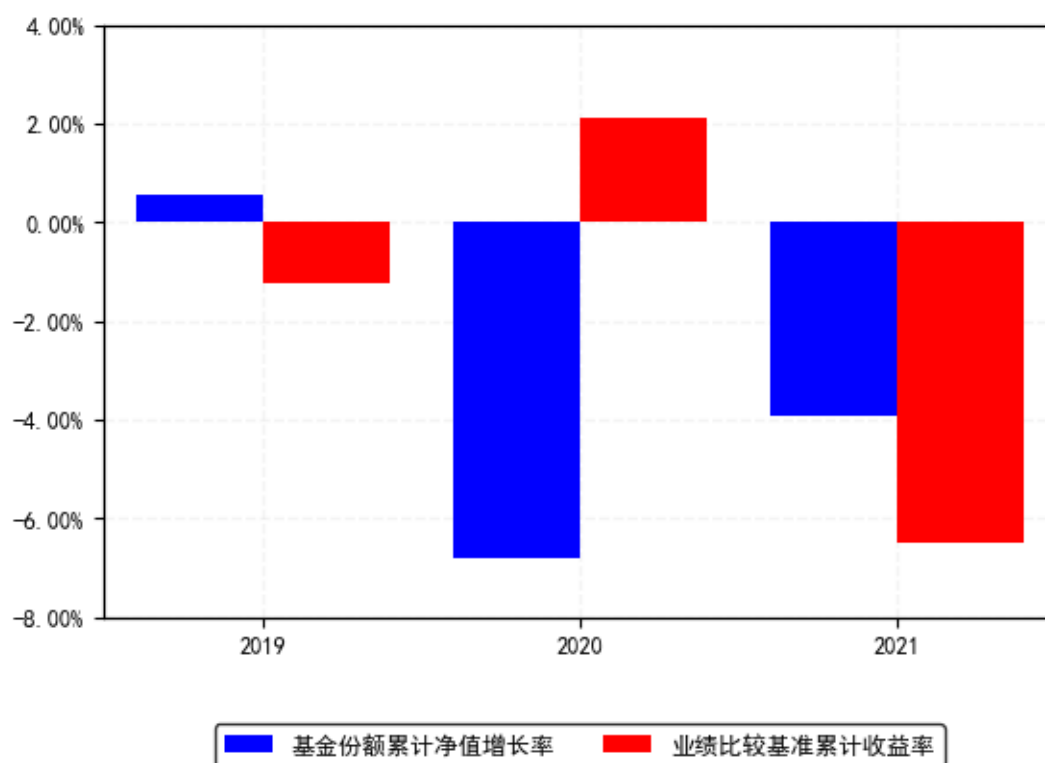


### 3.2.3 自基金合同生效以来基金每年净值增长率及其与同期业绩比较基准收益率的比较

南方全球债券A每年净值增长率与同期业绩比较基准收益率的对比图



南方全球债券C每年净值增长率与同期业绩比较基准收益率的对比图



注：基金合同生效当年按实际存续期计算，不按整个自然年度进行折算。

### 3.3 过去三年基金的利润分配情况

本基金于 2019 年 8 月 21 日成立，自基金合同生效日以来未进行利润分配。

## § 4 管理人报告

### 4.1 基金管理人及基金经理情况

#### 4.1.1 基金管理人及其管理基金的经验

1998 年 3 月 6 日，经中国证监会批准，南方基金管理有限公司作为国内首批规范的基金管理公司正式成立，成为我国“新基金时代”的起始标志。

2018 年 1 月，公司整体变更设立为南方基金管理股份有限公司。2019 年 7 月，根据南方基金管理股份有限公司股东大会决议，并经中国证监会核准，本公司原股东及新增股东共同认购了本公司新增的注册资本，认购完成后注册资本为 36172 万元人民币。目前股权结构为：华泰证券股份有限公司 41.16%、深圳市投资控股有限公司 27.44%、厦门国际信托有限公司 13.72%、兴业证券股份有限公司 9.15%、厦门合泽吉企业管理合伙企业(有限合伙)1.72%、厦门合泽祥企业管理合伙企业（有限合伙）2.24%、厦门合泽益企业管理合伙企业（有限合伙）2.25%、厦门合泽盈企业管理合伙企业（有限合伙）2.32%。目前，公司总部设在深圳，在北京、上海、深圳、南京、成都、合肥等地设有分公司，在香港和深圳前海设有子公司——南方东英资产管理有限公司（香港子公司）和南方资本管理有限公司（深圳子公司）。其中，南方东英是境内基金公司获批成立的第一家境外分支机构。

截至本报告期末，南方基金管理股份有限公司（不含子公司）管理资产规模超过 1.5 万亿元，旗下管理 274 只开放式基金，多个全国社保、基本养老保险、企业年金、职业年金和专户组合。

#### 4.1.2 基金经理（或基金经理小组）及基金经理助理简介

姓名	职务	任本基金的基金经理（助理）期限		证券从业年限	说明
		任职日期	离任日期		
苏炫纲	本基金基金经理	2019 年 8 月 21 日	-	19 年	美国印第安纳大学工商管理硕士，特许金融分析师（CFA），特许会计师（CPA），金融风险管理师（FRM），具有基金从业资格。11 年海外证券市场工作经验，曾任职于台湾大众银行、台湾美国商业银行、美国 Citadel Investment Group、台湾大华证券、台湾凯基证券，历任产品

					设计师、固定收益产品分析师、外汇与固定收益商品风险管理师、信用商品交易员等。2014年3月加入南方基金，担任国际业务部基金经理助理；2016年3月3日至今，任南方亚洲美元债基金经理；2019年8月21日至今，任南方全球债券基金经理。
--	--	--	--	--	--

注：1、本基金首任基金经理的任职日期为本基金合同生效日，后任基金经理的任职日期以及历任基金经理的离任日期为公司相关会议作出决定的公告（生效）日期；

2、证券从业年限计算标准遵从行业协会《证券业从业人员资格管理办法》中关于证券从业人员范围的相关规定。

#### 4.1.3 期末兼任私募资产管理计划投资经理的基金经理同时管理的产品情况

#### 4.1.4 基金经理薪酬机制

公司基金经理薪酬由工资、奖金等部分构成。工资由基金经理的 MD 职位职级决定，重点体现员工能力和职位价值导向原则；奖金由员工的绩效贡献决定，重点体现绩效导向与差异化原则。对于兼任私募资产管理计划的基金经理，公司对私募资产管理计划产生的超额业绩报酬实施对应激励，按超出基础创收以上部分的一定比例计提激励奖金，并依据其管理产品的长期业绩与个人综合贡献情况实施分配。

#### 4.2 境外投资顾问为本基金提供投资建议的主要成员简介

本基金无境外投资顾问。

#### 4.3 管理人对报告期内本基金运作合规守信情况的说明

本报告期内，本基金管理人严格遵守《中华人民共和国证券投资基金法》等有关法律法规、中国证监会和本基金基金合同的规定，本着诚实信用、勤勉尽责的原则管理和运用基金资产，在严格控制风险的基础上，为基金份额持有人谋求最大利益。本报告期内，本基金运作整体合法合规，没有损害基金份额持有人利益。基金的投资范围、投资比例及投资组合符合有关法律法规及基金合同的规定。

#### 4.4 管理人对报告期内公平交易情况的专项说明

##### 4.4.1 公平交易制度和控制方法

本基金管理人根据《证券投资基金管理公司公平交易制度指导意见》和有关法律法规的规定，针对股票、债券的一级市场申购和二级市场交易等投资管理活动，以及授权、研究分析、投资决策、交易执行、业绩评估等投资管理活动相关的各个环节，建立了股票、债券、

基金等证券池管理制度和细则，投资管理制度和细则，集中交易管理办法，公平交易操作指引，异常交易管理制度等公平交易相关的公司制度或流程指引。通过加强投资决策、交易执行的内部控制，完善对投资交易行为的日常监控和事后分析评估，以及履行相关的报告和信息披露义务，切实防范投资管理业务中的不公平交易和利益输送行为，保护投资者合法权益。

#### 4.4.2 公平交易制度的执行情况

本报告期内，本基金管理人严格执行《证券投资基金管理公司公平交易制度指导意见》，完善相应制度及流程，通过系统和人工等各种方式在各业务环节严格控制交易公平执行，公平对待旗下管理的所有基金和投资组合。公司每季度对旗下组合进行股票和债券的同向交易价差专项分析。

本报告期内，两两组合间单日、3日、5日时间窗口内同向交易买入溢价率均值或卖出溢价率均值显著不为0的情况不存在，并且交易占比也没有明显异常，未发现不公平对待各组合或组合间相互利益输送的情况。

##### 4.4.2.1 增加执行的基金经理公平交易制度执行情况及公平交易管理情况

本基金管理人依据《基金经理兼任私募资产管理计划投资经理工作指引（试行）》的要求，建立和完善了兼任相关的制度及流程，确保兼任基金经理公平对待其管理的所有投资组合。通过对基金经理的投资交易行为进行监控和分析，本报告期内，两两组合间各项操作、流程及事后分析均正常，未发现不公平对待各组合或组合间相互利益输送的情况。

#### 4.4.3 异常交易行为的专项说明

本基金于本报告期内不存在异常交易行为。本报告期内基金管理人管理的所有投资组合参与的交易所公开竞价，未出现同日反向交易成交较少的单边交易量超过该证券当日成交量的5%的情况。

### 4.5 管理人对报告期内基金的投资策略和业绩表现的说明

#### 4.5.1 报告期内基金投资策略和运作分析

回顾21年全球经济情况，复苏进程逐渐减弱，但在20年的低基数的影响下，主要经济体经济增速有所反弹。各国复苏发展的脚步不一，通胀也在短期内仍将维持高水平，虽然变种病毒依然不断现身，随着各地防疫措施完善，应不会对经济造成严重冲击。全年供需两端恢复出现的不平衡现象，导致主要大宗商品价格持续处在高位，近80%的商品资产上涨，其中天然气、汽油、原油等资产涨幅靠前，领跑全球所有资产类别。权益市场上，主要发达地区市场的股指均获得了上涨，标普500与纳斯达克100录得接近30%的增长，新兴市场各国表现差异较大，上证、深证表现较弱，中概相关则跌幅较大。在复苏背景下，各国政策也变得更加积极，美联储12月FOMC会议宣布加速缩减购债规模，将每月购债缩减速度翻倍并

在 3 月结束购债。鲍威尔也表态说本次结束购债到加息的时间不会像上次那么长，美联储官员出现了一定的态度转向，鹰派程度超过市场预期。与此同时，市场对于 Omicron 的担忧下降以及通胀依然处在异常高位，美债收益率在年初出现明显上行，一定程度上拖累较长期限美元债表现。在中资美元债信用方面，全年的利差走势颇为震荡，高收益债利差因为部分地产主体的信用暴露而整体加宽。在结构上，随着部分低评级债券发行人融资能力下降，信用分化的特征愈发显著。从行业表现来看，国央企美元债、AT1 和短久期城投债表现依然最佳，期限较长的投资级债券表现落后，高收益级房地产债表现最差，AMC 板块则在舆情逐渐平稳后价格明显反弹。

#### 4.5.2 报告期内基金的业绩表现

截至报告期末，本基金 A 份额净值为 0.9093 元，报告期内，份额净值增长率为-3.55%，同期业绩基准增长率为-6.48%；本基金 C 份额净值为 0.9005 元，报告期内，份额净值增长率为-3.92%，同期业绩基准增长率为-6.48%。

#### 4.6 管理人对宏观经济、证券市场及行业走势的简要展望

展望后市，全球经济增长及复苏情形仍受到新冠疫情发展所左右，部分地区经济以及股市前景并不明朗，在疫情没有得到完全有效的控制之前，全球金融环境不会出现大幅收紧的情况。当前十年期美债利率已经突破 21 年 3 月和 10 月的高位，市场对加息时点已经有了初步的预期，我们需要关注美联储在短期是否有新的政策变化，这将对基准利率产生一定的影响。由于中资美元债与海外市场相比整体存在一定溢价空间，因此区域配置需求仍然普遍存在；叠加境内外利差水平仍具吸引力，相对价格差异对后续估值上涨也形成一定支撑。如果前期选择低风险或无风险资金持续流出，对高收益标的会有比较大的促进作用，中短久期、信用风险可控的信用品种后续应有较好表现。我们会警惕全球地缘政治存在的一些不确定性因素以及国内部分弱资质发行人的再融资困境，保持组合中足够比例的流动性较好的资产，在严格控制信用风险暴露的前提下，逐步增加积极性的仓位，通过信用资质较好、性价比较高的债券抓住大趋势，持续谨慎操作。

#### 4.7 管理人内部有关本基金的监察稽核工作情况

本报告期内，本基金管理人根据法律法规、监管要求、自律规则和业务发展情况，严格遵循包括《公开募集证券投资基金信息披露管理办法》在内的公募基金行业各项法律法规及其他规范要求，有效落实了 2021 年度发布的《关于依法从严打击证券违法活动的意见》《证券期货业网络安全事件报告与调查处理办法》和《个人信息保护法》等公募基金相关新法律法规。

本基金管理人坚持从保护基金份额持有人利益出发，树立并坚守“全员合规、合规从高层做起、合规创造价值、合规是公司生存基础、合规为先、行稳致远”的合规理念，继续致力于合规与内控机制的完善，通过有效过程管控，将合规管理全面深度嵌入流程与业务，积极推动主动合规风控管理，持续加强业务风险的控制与防范，确保各项法规和管理制度的落实，有效保障了旗下基金及公司各项业务合法合规、稳健有序运作开展。

本报告期内，本基金管理人结合新法规的实施、新的监管要求和公司业务发展实际情况，积极推动监管新规落实，持续完善内部控制体系和内部控制制度、业务流程，制订和修订了包括《合规手册》《制度管理办法》《廉洁从业内部控制制度》《内控稽核工作操作指引》《“洗钱和恐怖融资风险”自评估制度》和《反洗钱内部控制制度》等一系列与监察稽核和合规内控相关的管理制度。

在进一步优化制度体系的基础上，本基金管理人积极开展形式丰富的合规培训与考试，加强员工行为规范检查、严格进行合规问责，强化全员合规、主动合规理念；对投研交易、市场销售、后台运营及人员管理等业务和相关部门开展了定期稽核、专项稽核及多项自查，检查业务开展的合规性和制度执行的有效性，排查业务中的风险点并完善内控措施，促进公司业务合规运作、稳健经营；采取事前防范、事中控制和事后监督等三阶段工作，持续完善投资合规风控制度流程和系统，加强流动性指标等重要指标的监控和内幕交易防控，有效确保投研交易业务合规运作；全面履行新产品、新业务合规评估程序，保障新产品、新业务合规开展；严格审查基金宣传推介材料以及包括网络直播脚本在内的其他宣传材料合规性，及时检查基金销售业务的合法合规情况，督促落实投资者适当性管理制度；完成各项信息披露工作，保障所披露信息的真实性、准确性和完整性；监督和落实客户投诉处理，重视媒体监督和投资者关系管理。

本基金管理人高度重视反洗钱相关工作，通过研究监管形势，开展洗钱风险自评估工作，参考同业先进经验，按照风险为本的工作思路，积极主动的采取有效措施防控洗钱风险。从制度建设、系统功能建设、业务流程规范、宣传培训、监督检查等方面入手，将反洗钱工作贯穿于公司各项业务流程，有效提升了公司反洗钱工作的合规水平。

本基金管理人承诺将坚持诚实信用、勤勉尽责的原则管理和运用基金资产，积极健全内部管理制度，不断提高监察稽核及合规管理工作的科学性和有效性，持续全面推进合规数字化工作在更广范围应用并与合规管理工作深度融合，努力防范和管理各类风险，切实维护基金资产的安全与利益。

#### 4.8 管理人对报告期内基金估值程序等事项的说明

根据中国证监会相关规定和基金合同约定，本基金管理人应严格按照企业会计准则、中国证监会相关规定和基金合同关于估值的约定，对基金所持有的投资品种进行估值。本基金管理人已制定基金估值和份额净值计价的业务管理制度，明确基金估值的程序和技术；建立



了估值委员会，组成人员包括副总经理、督察长、权益研究部总经理、指数投资部总经理、现金投资部总经理、风险管理部总经理及运作保障部总经理等。本基金管理人使用可靠的估值业务系统，估值人员熟悉各类投资品种的估值原则和具体估值程序。估值流程中包含风险监测、控制和报告机制。基金管理人改变估值技术，导致基金资产净值的变化在 0.25% 以上的，对所采用的相关估值技术、假设及输入值的适当性咨询会计师事务所的专业意见。本基金托管人根据法律法规要求履行估值及净值计算的复核责任。定价服务机构按照商业合同约定提供定价服务。基金经理可参与估值原则和方法的讨论，但不参与估值价格的最终决策。本报告期内，参与估值流程各方之间无重大利益冲突。

#### 4.9 管理人对报告期内基金利润分配情况的说明

根据相关法律法规的规定和基金合同的约定，以及本基金的实际运作情况，本基金报告期末未进行利润分配。在符合分红条件的前提下，本基金已实现尚未分配的可供分配收益部分，将严格按照基金合同的约定适时向投资者予以分配。

#### 4.10 报告期内基金持有人数或基金资产净值预警说明

不适用。

## § 5 托管人报告

### 5.1 报告期内本基金托管人遵规守信情况声明

托管人声明：

招商银行具备完善的公司治理结构、内部稽核监控制度和风险控制制度，我行在履行托管职责中，严格遵守有关法律法规、托管协议的规定，尽职尽责地履行托管义务并安全保管托管资产。

### 5.2 托管人对报告期内本基金投资运作遵规守信、净值计算、利润分配等情况的说明

招商银行根据法律法规、托管协议约定的投资监督条款，对托管产品的投资行为进行监督，并根据监管要求履行报告义务。

招商银行按照托管协议约定的统一记账方法和会计处理原则，独立地设置、登录和保管本产品的全套账册，进行会计核算和资产估值并与管理人建立对账机制。

本报告期内，南方全球精选债券型发起式证券投资基金(QDII)未进行利润分配。

### 5.3 托管人对本年度报告中财务信息等内容的真实、准确和完整发表意见

本年度报告中财务指标、净值表现、财务会计报告、投资组合报告内容真实、准确，不存在虚假记载、误导性陈述或者重大遗漏。

## § 6 审计报告

### 6.1 审计报告基本信息

财务报表是否经过审计	是
审计意见类型	标准无保留意见
审计报告编号	普华永道中天审字(2022)第 22091 号

### 6.2 审计报告的基本内容

审计报告标题	审计报告
审计报告收件人	南方全球精选债券型发起式证券投资基金(QDII)全体基金份额持有人
审计意见	<p>(一)我们审计的内容</p> <p>我们审计了南方全球精选债券型发起式证券投资基金(QDII)(以下简称“南方全球精选债券发起式基金”)的财务报表，包括 2021 年 12 月 31 日的资产负债表，2021 年度的利润表和所有者权益(基金净值)变动表以及财务报表附注。</p> <p>(二)我们的意见</p> <p>我们认为，后附的财务报表在所有重大方面按照企业会计准则和在财务报表附注中所列示的中国证券监督管理委员会(以下简称“中国证监会”)、中国证券投资基金业协会(以下简称“中国基金业协会”)发布的有关规定及允许的基金行业实务操作编制，公允反映了南方全球精选债券发起式基金 2021 年 12 月 31 日的财务状况以及 2021 年度的经营成果和基金净值变动情况。</p>
形成审计意见的基础	我们按照中国注册会计师审计准则的规定执行了审计工作。审计报告的“注册会计师对财务报表审计的责任”部分进一步阐述了我们在这些准则下的责任。我们相信，我们获取的审计证据是充分、适当的，为发表审计意见提供了基础。

	按照中国注册会计师职业道德守则，我们独立于南方全球精选债券发起式基金，并履行了职业道德方面的其他责任。
强调事项	-
其他事项	-
其他信息	-
管理层和治理层对财务报表的责任	<p>南方全球精选债券发起式基金的基金管理人南方基金管理股份有限公司(以下简称“基金管理人”)管理层负责按照企业会计准则和中国证监会、中国基金业协会发布的有关规定及允许的基金行业实务操作编制财务报表，使其实现公允反映，并设计、执行和维护必要的内部控制，以使财务报表不存在由于舞弊或错误导致的重大错报。</p> <p>在编制财务报表时，基金管理人管理层负责评估南方全球精选债券发起式基金的持续经营能力，披露与持续经营相关的事项(如适用)，并运用持续经营假设，除非基金管理人管理层计划清算南方全球精选债券发起式基金、终止运营或别无其他现实的选择。</p> <p>基金管理人治理层负责监督南方全球精选债券发起式基金的财务报告过程。</p>
注册会计师对财务报表审计的责任	<p>我们的目标是对财务报表整体是否不存在由于舞弊或错误导致的重大错报获取合理保证，并出具包含审计意见的审计报告。合理保证是高水平的保证，但并不能保证按照审计准则执行的审计在某一重大错报存在时总能发现。错报可能由于舞弊或错误导致，如果合理预期错报单独或汇总起来可能影响财务报表使用者依据财务报表作出的经济决策，则通常认为错报是重大的。</p> <p>在按照审计准则执行审计工作的过程中，我们运用职业判断，并保持职业怀疑。同时，我们也执行以下工作：</p> <p>(一) 识别和评估由于舞弊或错误导致的财务报表重大错报风险；设计和实施审计程序以应对这些风险，并获取充分、适当的审计证据，作为发表审计意见的基础。由于舞弊可能涉及串通、伪造、故意遗漏、虚假陈述或凌驾于内部控制之上，未能发现由于舞弊导致的重大错报的风险高于未能发现由于错误导致的重大错报的风险。(二) 了解与审计相关的内部控制，以设计恰当的审计程序，但</p>

	<p>目的并非对内部控制的有效性发表意见。</p> <p>(三) 评价基金管理人管理层选用会计政策的恰当性和作出会计估计及相关披露的合理性。</p> <p>(四) 对基金管理人管理层使用持续经营假设的恰当性得出结论。同时，根据获取的审计证据，就可能对南方全球精选债券发起式基金持续经营能力产生重大疑虑的事项或情况是否存在重大不确定性得出结论。如果我们得出结论认为存在重大不确定性，审计准则要求我们在审计报告中提请报表使用者注意财务报表中的相关披露；如果披露不充分，我们应当发表非无保留意见。我们的结论基于截至审计报告日可获得的信息。然而，未来的事项或情况可能导致南方全球精选债券发起式基金不能持续经营。</p> <p>(五) 评价财务报表的总体列报(包括披露)、结构和内容，并评价财务报表是否公允反映相关交易和事项。</p> <p>我们与基金管理人治理层就计划的审计范围、时间安排和重大审计发现等事项进行沟通，包括沟通我们在审计中识别出的值得关注的内部控制缺陷。</p>
会计师事务所的名称	普华永道中天会计师事务所（特殊普通合伙）
注册会计师的姓名	张振波；曹阳
会计师事务所的地址	中国上海市黄浦区湖滨路 202 号领展企业广场 2 座普华永道中心 11 楼
审计报告日期	2022 年 3 月 28 日

## § 7 年度财务报表

### 7.1 资产负债表

会计主体：南方全球精选债券型发起式证券投资基金(QDII)

报告截止日：2021 年 12 月 31 日

单位：人民币元

资产	附注号	本期末 2021 年 12 月 31 日	上年度末 2020 年 12 月 31 日
资产：			
银行存款	7.4.7.1	13,367,084.32	29,815,719.80
结算备付金		4,379,333.36	10,267,993.32
存出保证金		1,886,409.30	3,757,050.00

交易性金融资产	7.4.7.2	115,778,526.85	190,179,808.40
其中：股票投资		-	-
基金投资		-	-
债券投资		115,778,526.85	190,179,808.40
资产支持证券投资		-	-
贵金属投资		-	-
衍生金融资产	7.4.7.3	-	-
买入返售金融资产	7.4.7.4	-	-
应收证券清算款		-	-
应收利息	7.4.7.5	2,302,301.16	2,469,201.06
应收股利		-	-
应收申购款		5,485.35	22,656.74
递延所得税资产		-	-
其他资产	7.4.7.6	-	-
资产总计		137,719,140.34	236,512,429.32
负债和所有者权益	附注号	本期末 2021 年 12 月 31 日	上年度末 2020 年 12 月 31 日
负债：			
短期借款		-	-
交易性金融负债		-	-
衍生金融负债	7.4.7.3	-	-
卖出回购金融资产款		-	-
应付证券清算款		2,891,486.23	-
应付赎回款		391,961.18	4,226,748.52
应付管理人报酬		92,175.42	164,386.78
应付托管费		25,348.25	45,206.38
应付销售服务费		8,465.70	14,664.64
应付交易费用	7.4.7.7	-	-
应交税费		41,564.07	123,768.62
应付利息		-	-
应付利润		-	-
递延所得税负债		-	-
其他负债	7.4.7.8	160,001.73	176,590.13
负债合计		3,611,002.58	4,751,365.07
所有者权益：			
实收基金	7.4.7.9	147,739,465.57	246,067,696.70
未分配利润	7.4.7.10	-13,631,327.81	-14,306,632.45
所有者权益合计		134,108,137.76	231,761,064.25
负债和所有者权益总计		137,719,140.34	236,512,429.32

注：报告截止日 2021 年 12 月 31 日，基金份额总额 147,739,465.57 份，其中南方全球精选债券型发起式证券投资基金(QDII)A 类(人民币)基金份额总额为 28,102,411.86 份，基金份额净值 0.9093 元；南方全球精选债券型发起式证券投资基金(QDII)A 类(美元现汇)基金份

额总额为 92,945,586.02 份, 基金份额净值 0.1426 元; 南方全球精选债券型发起式证券投资基金(QDII)C类(人民币)基金份额总额为 7,082,158.07 份, 基金份额净值 0.9005 元; 南方全球精选债券型发起式证券投资基金(QDII)C类(美元现汇)基金份额总额为 19,609,309.62 份, 基金份额净值 0.1412 元。

## 7.2 利润表

会计主体: 南方全球精选债券型发起式证券投资基金(QDII)

本报告期: 2021年1月1日至2021年12月31日

单位: 人民币元

项目	附注号	本期 2021 年 1 月 1 日至 2021 年 12 月 31 日	上年度可比期间 2020 年 1 月 1 日至 2020 年 12 月 31 日
一、收入		-3,227,001.40	-22,170,874.86
1.利息收入		7,782,213.02	18,939,385.17
其中: 存款利息收入	7.4.7.11	7,735.90	63,716.27
债券利息收入		7,774,477.12	18,875,668.90
资产支持证券利息收入		-	-
买入返售金融资产收入		-	-
其他利息收入		-	-
证券出借利息收入		-	-
2.投资收益(损失以“-”填列)		-2,350,074.34	-35,697,131.34
其中: 股票投资收益	7.4.7.11.1	-	-
基金投资收益	7.4.7.12	-125,987.47	-
债券投资收益	7.4.7.13	-6,765,562.12	-38,567,466.33
资产支持证券投资	7.4.7.14	-	-
收益			
贵金属投资收益	7.4.7.15	-	-
衍生工具收益	7.4.7.16	4,433,620.94	2,870,334.99
股利收益	7.4.7.17	107,854.31	-
3.公允价值变动收益(损失以“-”号填列)	7.4.7.18	-8,232,447.89	-1,880,885.21
4.汇兑收益(损失以“-”号填列)		-441,277.14	-3,617,271.13
5.其他收入(损失以“-”号填列)	7.4.7.19	14,584.95	85,027.65
减: 二、费用		2,138,619.91	4,197,035.12
1.管理人报酬	7.4.10.2.1	1,328,244.73	2,806,463.73
2.托管费	7.4.10.2.2	365,267.36	771,777.47

3.销售服务费	7.4.10.2.3	122,381.37	248,796.59
4.交易费用	7.4.7.20	107,002.45	94,413.91
5.利息支出		-	-
其中：卖出回购金融资产支出		-	-
6.税金及附加		43,495.67	78,288.21
7.其他费用	7.4.7.21	172,228.33	197,295.21
三、利润总额（亏损总额以“-”号填列）		-5,365,621.31	-26,367,909.98
减：所得税费用		-	-
四、净利润（净亏损以“-”号填列）		-5,365,621.31	-26,367,909.98

### 7.3 所有者权益（基金净值）变动表

会计主体：南方全球精选债券型发起式证券投资基金(QDII)

本报告期：2021年1月1日至2021年12月31日

单位：人民币元

项目	本期 2021 年 1 月 1 日至 2021 年 12 月 31 日		
	实收基金	未分配利润	所有者权益合计
一、期初所有者权益（基金净值）	246,067,696.70	-14,306,632.45	231,761,064.25
二、本期经营活动产生的基金净值变动数（本期利润）	-	-5,365,621.31	-5,365,621.31
三、本期基金份额交易产生的基金净值变动数（净值减少以“-”号填列）	-98,328,231.13	6,040,925.95	-92,287,305.18
其中：1.基金申购款	13,384,039.45	-771,713.51	12,612,325.94
2.基金赎回款	-111,712,270.58	6,812,639.46	-104,899,631.12
四、本期向基金份额持有人分配利润产生的基金净值变动（净值减少以“-”号填列）	-	-	-
五、期末所有者权益（基金净值）	147,739,465.57	-13,631,327.81	134,108,137.76
项目	上年度可比期间 2020 年 1 月 1 日至 2020 年 12 月 31 日		
	实收基金	未分配利润	所有者权益合计
一、期初所有者权益（基金净值）	457,722,599.65	3,091,508.72	460,814,108.37
二、本期经营活动产生的基金净值变动数（本期利润）	-	-26,367,909.98	-26,367,909.98

三、本期基金份额交易产生的基金净值变动数(净值减少以“－”号填列)	-211,654,902.95	8,969,768.81	-202,685,134.14
其中：1.基金申购款	166,581,753.56	-2,624,041.61	163,957,711.95
2.基金赎回款	-378,236,656.51	11,593,810.42	-366,642,846.09
四、本期向基金份额持有人分配利润产生的基金净值变动（净值减少以“－”号填列）	-	-	-
五、期末所有者权益（基金净值）	246,067,696.70	-14,306,632.45	231,761,064.25

报表附注为财务报表的组成部分。

本报告 7.1 至 7.4 财务报表由下列负责人签署：

\_\_\_\_\_ 杨小松 \_\_\_\_\_ 徐超 \_\_\_\_\_ 徐超 \_\_\_\_\_  
 基金管理人负责人      主管会计工作负责人      会计机构负责人

## 7.4 报表附注

### 7.4.1 基金基本情况

南方全球精选债券型发起式证券投资基金(QDII) (以下简称“本基金”)经中国证券监督管理委员会(以下简称“中国证监会”)证监许可[2019]1071号《关于准予南方全球精选债券型发起式证券投资基金(QDII)注册的批复》注册,由南方基金管理股份有限公司依照《中华人民共和国证券投资基金法》和《南方全球精选债券型发起式证券投资基金(QDII)基金合同》负责公开募集。本基金为契约型开放式,存续期限不定,首次设立募集不包括认购资金利息共募集人民币287,222,587.27元、美元38,072,308.38元(按照募集期最后一日中国人民银行最新公布的人民币对美元汇率中间价折算为人民币267,737,752.41元),业经普华永道中天会计师事务所(特殊普通合伙)普华永道中天验字(2019)第0441号验资报告予以验证。经向中国证监会备案,《南方全球精选债券型发起式证券投资基金(QDII)基金合同》于2019年8月21日正式生效,基金合同生效日的基金份额总额为555,056,973.33份基金份额,其中认购资金利息折合96,633.65份基金份额。本基金的基金管理人为南方基金管理股份有限公司,基金托管人为招商银行股份有限公司,境外资产托管人为布朗兄弟哈里曼银行。

根据《南方全球精选债券型发起式证券投资基金(QDII)基金合同》和《南方全球精选债券型发起式证券投资基金(QDII)招募说明书》的规定,本基金根据认购费、申购费、销售服务费收取方式的不同,将基金份额分为不同的类别。在投资者认购、申购时收取认购费、申购费用,但不从本类别基金资产中计提销售服务费的基金份额,称为A类基金份额;从本类别基金资产中计提销售服务费而不收取认购、申购费用的基金份额,称为C类基金份额。在每一份额类别内,根据认购、申购、赎回计价币种的不同,分为人民币份额和美元份额。本



基金 A 类和 C 类基金份额分别设置代码。由于基金费用的不同,本基金 A 类基金份额和 C 类基金份额将分别计算基金份额净值,计算公式为计算日各类别基金资产净值除以计算日发售在外的该类别基金份额总数。本基金美元份额的基金份额净值以人民币份额的基金份额净值为基础,按照估值日的估值汇率进行折算。

本基金为发起式基金,发起资金认购部分为 10,000,000.00 基金份额,发起资金认购方承诺使用发起资金认购的基金份额持有期限不少于 3 年。

根据《中华人民共和国证券投资基金法》和《南方全球精选债券型发起式证券投资基金(QDII)基金合同》的有关规定,本基金投资于境内境外市场。针对境外投资,本基金可投资于下列金融产品或工具:境外政府债券、公司债券(包括公司发行的金融债券)、可转换债券、住房按揭支持证券、资产支持证券等,以及中国证监会认可的国际金融组织发行的证券;在已与中国证监会签署双边监管合作谅解备忘录的国家或地区证券监管机构登记注册的优先股、境外固定收益型及货币型公募基金(包括 ETF);银行存款、可转让存单、商业票据、回购协议、短期政府债券等货币市场工具;远期合约、互换及经中国证监会认可的境外交易所上市交易的权证、期权、期货等金融衍生产品、与固定收益、股权、信用、商品指数、基金等标的物挂钩的境外结构性投资产品;以及中国证监会允许基金投资的其他金融工具。针对境内投资,本基金可投资于具有良好流动性的金融工具,包括债券(包括国债、金融债、政府支持债券、政府支持机构债券、地方政府债、企业债、公司债、央行票据、中期票据、短期融资券、超短期融资券、公开发行的次级债、可分离交易可转债的纯债部分、可分离交易可交换债的纯债部分)、资产支持证券、债券回购、同业存单、货币市场工具、银行存款、国债期货以及法律法规或中国证监会允许基金投资的其他金融工具(但须符合中国证监会相关规定)。本基金不主动参与股票等权益类资产的投资,包括不直接从二级市场买入股票等权益类资产,不参与一级市场的新股申购或增发新股。本基金的投资组合比例为:投资于债券资产比例不低于基金资产的 80%。其中,投资于境外发行的债券资产占非现金基金资产的比例不低于 80%。每个交易日日终在扣除金融衍生品合约需缴纳的交易保证金后,现金或者到期日在一年以内的政府债券比例合计不低于基金资产净值的 5%,其中现金不包括结算备付金、存出保证金、应收申购款等。本基金的业绩比较基准为:巴克莱全球债券指数(Barclay Global Aggregate Index) x95%+同期人民币一年定期存款利率(税后) x5%。

本财务报表由本基金的基金管理人南方基金管理股份有限公司于 2022 年 3 月 28 日批准报出。

#### 7.4.2 会计报表的编制基础

本基金的财务报表按照财政部于 2006 年 2 月 15 日及以后期间颁布的《企业会计准则—基本准则》、各项具体会计准则及相关规定(以下合称“企业会计准则”)、中国证监会颁布的《证券投资基金信息披露 XBRL 模板第 3 号<年度报告和中期报告>》、中国证券投资基金

业协会(以下简称“中国基金业协会”)颁布的《证券投资基金会计核算业务指引》、《南方全球精选债券型发起式证券投资基金(QDII)基金合同》和在财务报表附注 7.4.4 所列示的中国证监会、中国基金业协会发布的有关规定及允许的基金行业实务操作编制。

根据《公开募集证券投资基金运作管理办法》的相关规定,发起式基金的基金合同生效三年后,若基金资产净值低于人民币两亿元的,基金合同自动终止。于 2021 年 12 月 31 日,本基金的基金资产净值为 134,108,137.76 元,且本基金的基金合同将于未来 12 个月内生效满三年,本基金的管理人预计基金资产净值届时将高于人民币两亿元,故本财务报表以持续经营为基础编制。

### 7.4.3 遵循企业会计准则及其他有关规定的声明

本基金 2021 年度财务报表符合企业会计准则的要求,真实、完整地反映了本基金 2021 年 12 月 31 日的财务状况以及 2021 年度的经营成果和基金净值变动情况等有关信息。

### 7.4.4 重要会计政策和会计估计

#### 7.4.4.1 会计年度

本基金的会计年度为公历年度,即每年 1 月 1 日起至 12 月 31 日止。

#### 7.4.4.2 记账本位币

本基金的记账本位币为人民币。

#### 7.4.4.3 金融资产和金融负债的分类

##### (1) 金融资产的分类

金融资产于初始确认时分类为:以公允价值计量且其变动计入当期损益的金融资产、应收款项、可供出售金融资产及持有至到期投资。金融资产的分类取决于本基金对金融资产的持有意图和持有能力。本基金现无金融资产分类为可供出售金融资产及持有至到期投资。

本基金目前以交易目的持有的股票投资、基金投资、债券投资和衍生工具分类为以公允价值计量且其变动计入当期损益的金融资产。除衍生工具所产生的金融资产在资产负债表中以衍生金融资产列示外,以公允价值计量且其变动计入当期损益的金融资产在资产负债表中以交易性金融资产列示。

本基金持有的其他金融资产分类为应收款项,包括银行存款、买入返售金融资产和其他各类应收款项等。应收款项是指在活跃市场中没有报价、回收金额固定或可确定的非衍生金融资产。

##### (2) 金融负债的分类

金融负债于初始确认时分类为:以公允价值计量且其变动计入当期损益的金融负债及其他金融负债。本基金目前暂无金融负债分类为以公允价值计量且其变动计入当期损益的金融负债。本基金持有的其他金融负债包括卖出回购金融资产款和其他各类应付款项等。

#### 7.4.4.4 金融资产和金融负债的初始确认、后续计量和终止确认

金融资产或金融负债于本基金成为金融工具合同的一方时，按公允价值在资产负债表内确认。以公允价值计量且其变动计入当期损益的金融资产，取得时发生的相关交易费用计入当期损益；对于支付的价款中包含的债券起息日或上次除息日至购买日止的利息，单独确认为应收项目。应收款项和其他金融负债的相关交易费用计入初始确认金额。

对于以公允价值计量且其变动计入当期损益的金融资产，按照公允价值进行后续计量；对于应收款项和其他金融负债采用实际利率法，以摊余成本进行后续计量。

金融资产满足下列条件之一的，予以终止确认：(1) 收取该金融资产现金流量的合同权利终止；(2) 该金融资产已转移，且本基金将金融资产所有权上几乎所有的风险和报酬转移给转入方；或者(3) 该金融资产已转移，虽然本基金既没有转移也没有保留金融资产所有权上几乎所有的风险和报酬，但是放弃了对该金融资产控制。

金融资产终止确认时，其账面价值与收到的对价的差额，计入当期损益。

当金融负债的现时义务全部或部分已经解除时，终止确认该金融负债或义务已解除的部分。终止确认部分的账面价值与支付的对价之间的差额，计入当期损益。

#### 7.4.4.5 金融资产和金融负债的估值原则

本基金持有的股票投资、基金投资、债券投资和衍生工具按如下原则确定公允价值并进行估值：

(1) 存在活跃市场的金融工具按其估值日的市场交易价格确定公允价值；估值日无交易且最近交易日后未发生影响公允价值计量的重大事件的，按最近交易日的市场交易价格确定公允价值。有充足证据表明估值日或最近交易日的市场交易价格不能真实反映公允价值的，应对市场交易价格进行调整，确定公允价值。与上述投资品种相同，但具有不同特征的，应以相同资产或负债的公允价值为基础，并在估值技术中考虑不同特征因素的影响。特征是指对资产出售或使用的限制等，如果该限制是针对资产持有者的，那么在估值技术中不应将该限制作为特征考虑。此外，基金管理人不应考虑因大量持有相关资产或负债所产生的溢价或折价。

(2) 当金融工具不存在活跃市场，采用在当前情况下适用并且有足够可利用数据和其他信息支持的估值技术确定公允价值。采用估值技术时，优先使用可观察输入值，只有在无法取得相关资产或负债可观察输入值或取得不切实可行的情况下，才可以使用不可观察输入值。

(3) 如经济环境发生重大变化或证券发行人发生影响金融工具价格的重大事件，应对估值进行调整并确定公允价值。

#### 7.4.4.6 金融资产和金融负债的抵销

本基金持有的资产和承担的负债基本为金融资产和金融负债。当本基金 1) 具有抵销已确认金额的法定权利且该种法定权利现在是可执行的；且 2) 交易双方准备按净额结算时，金融资产与金融负债按抵销后的净额在资产负债表中列示。

#### 7.4.4.7 实收基金

实收基金为对外发行基金份额所募集的总金额在扣除损益平准金分摊部分后的余额。由于申购和赎回引起的实收基金变动分别于基金申购确认日及基金赎回确认日认列。

#### 7.4.4.8 损益平准金

损益平准金包括已实现平准金和未实现平准金。已实现平准金指在申购或赎回基金份额时，申购或赎回款项中包含的按累计未分配的已实现损益占基金净值比例计算的金额。未实现平准金指在申购或赎回基金份额时，申购或赎回款项中包含的按累计未实现损益占基金净值比例计算的金额。损益平准金于基金申购确认日或基金赎回确认日认列，并于期末全额转入未分配利润/(累计亏损)。

#### 7.4.4.9 收入/(损失)的确认和计量

股票投资在持有期间应取得的现金股利扣除股票交易所在地适用的预缴所得税后的净额确认为投资收益。债券投资在持有期间应取得的按票面利率或者发行价计算的利息扣除在适用情况下由债券发行企业代扣代缴的个人所得税及由基金管理人缴纳的增值税后的净额确认为利息收入。基金投资在持有期间应取得的基金分红收益扣除基金交易所在地适用的预缴所得税后的净额，于除权日确认为投资收益。

以公允价值计量且其变动计入当期损益的金融资产在持有期间的公允价值变动确认为公允价值变动损益；于处置时，其处置价格与初始确认金额之间的差额扣除在适用情况下由基金管理人缴纳的增值税后的净额确认为投资收益，其中包括从公允价值变动损益结转的公允价值累计变动额。

应收款项在持有期间确认的利息收入按实际利率法计算，实际利率法与直线法差异较小的则按直线法计算。

#### 7.4.4.10 费用的确认和计量

本基金的管理人报酬、托管费和销售服务费在费用涵盖期间按基金合同约定的费率和计算方法逐日确认。

其他金融负债在持有期间确认的利息支出按实际利率法计算，实际利率法与直线法差异较小的则按直线法计算。

#### 7.4.4.11 基金的收益分配政策

基金同一类别的每一基金份额享有同等分配权。本基金收益以现金形式分配，但基金份额持有人可选择现金红利或将现金红利按分红除权日的基金份额净值自动转为基金份额进行再投资。美元认购/申购份额的红利再投资按所对应的美元折算净值为基准计算。若期末未分配利润中的未实现部分为正数，包括基金经营活动产生的未实现损益以及基金份额交易产生的未实现平准金等，则期末可供分配利润的金额为期末未分配利润中的已实现部分；若期末未分配利润的未实现部分为负数，则期末可供分配利润的金额为期末未分配利润，即已实现部分相抵未实现部分后的余额。

经宣告的拟分配基金收益于分红除权日从所有者权益转出。

#### 7.4.4.12 外币交易

外币交易按交易发生日的即期汇率将外币金额折算为人民币入账。

外币货币性项目，于估值日采用估值日的即期汇率折算为人民币，所产生的折算差额直接计入汇兑损益科目。以公允价值计量的外币非货币性项目，于估值日采用估值日的即期汇率折算为人民币，所产生的折算差额直接计入公允价值变动损益科目。

#### 7.4.4.13 分部报告

本基金以内部组织结构、管理要求、内部报告制度为依据确定经营分部，以经营分部为基础确定报告分部并披露分部信息。经营分部是指本基金内同时满足下列条件的组成部分：(1) 该组成部分能够在日常活动中产生收入、发生费用；(2) 本基金的基金管理人能够定期评价该组成部分的经营成果，以决定向其配置资源、评价其业绩；(3) 本基金能够取得该组成部分的财务状况、经营成果和现金流量等有关会计信息。如果两个或多个经营分部具有相似的经济特征，并且满足一定条件的，则合并为一个经营分部。

本基金目前以一个单一的经营分部运作，不需要披露分部信息。

#### 7.4.4.14 其他重要的会计政策和会计估计

无。

### 7.4.5 会计政策和会计估计变更以及差错更正的说明

#### 7.4.5.1 会计政策变更的说明

财政部于 2017 年颁布了修订后的《企业会计准则第 14 号—收入》，本基金于 2021 年 1 月 1 日起执行。本基金在编制 2021 年度财务报表时已采用该准则，该准则的采用未对本基金财务报表产生重大影响。

#### 7.4.5.2 会计估计变更的说明

本基金本报告期未发生会计估计变更。

#### 7.4.5.3 差错更正的说明

本基金在本报告期间无须说明的会计差错更正。

## 7.4.6 税项

根据财政部、国家税务总局财税[2002]128号《关于开放式证券投资基金有关税收问题的通知》、财税[2008]1号《关于企业所得税若干优惠政策的通知》、财税[2016]36号《关于全面推开营业税改征增值税试点的通知》、财税[2016]46号《关于进一步明确全面推开营改增试点金融业有关政策的通知》、财税[2016]70号《关于金融机构同业往来等增值税政策的补充通知》、财税[2016]140号《关于明确金融 房地产开发 教育辅助服务等增值税政策的通知》、财税[2017]2号《关于资管产品增值税政策有关问题的补充通知》、财税[2017]56号《关于资管产品增值税有关问题的通知》、财税[2017]90号《关于租入固定资产进项税额抵扣等增值税政策的通知》及其他相关境内外财税法规和实务操作，主要税项列示如下：

(1) 资管产品运营过程中发生的增值税应税行为，以资管产品管理人为增值税纳税人。资管产品管理人运营资管产品过程中发生的增值税应税行为，暂适用简易计税方法，按照3%的征收率缴纳增值税。

对证券投资基金管理人运用基金买卖股票、债券的转让收入免征增值税，对国债、地方政府债以及金融同业往来利息收入亦免征增值税。资管产品管理人运营资管产品提供的贷款服务，以产生的利息及利息性质的收入为销售额。

(2) 目前基金取得的源自境外的差价收入，其涉及的境外所得税税收政策，按照相关国家或地区税收法律和法规执行，在境内暂不征收企业所得税。

(3) 目前基金取得的源自境外的股利收益，其涉及的境外所得税税收政策，按照相关国家或地区税收法律和法规执行，在境内暂不征收个人所得税和企业所得税。

(4) 本基金的城市维护建设税、教育费附加和地方教育附加等税费按照实际缴纳增值税额的适用比例计算缴纳。

## 7.4.7 重要财务报表项目的说明

### 7.4.7.1 银行存款

单位：人民币元

项目	本期末 2021 年 12 月 31 日	上年度末 2020 年 12 月 31 日
活期存款	13,367,084.32	29,815,719.80
定期存款	-	-
其中：存款期限 1 个月以内	-	-
存款期限 1-3 个月	-	-
存款期限 3 个月以上	-	-
其他存款	-	-
合计	13,367,084.32	29,815,719.80

注：货币资金中包括以下外币余额：

项目	本期末 2021年12月31日			本期末 2020年12月31日		
	外币金额	汇率	折合人民币	外币金额	汇率	折合人民币
美元	2,060,852.21	6.3757	13,139,375.43	3,437,893.01	6.5249	22,431,908.10
港币	6,072.63	0.8176	4,964.98	4,884.19	0.84164	4,110.73
欧元	2.98	7.2197	21.51	-	-	-
合计			13,144,361.92			22,436,018.83

#### 7.4.7.2 交易性金融资产

单位：人民币元

项目	本期末 2021年12月31日		
	成本	公允价值	公允价值变动
股票	-	-	-
贵金属投资-金交所黄金合约	-	-	-
债券	交易所市场	-	-
	OTC市场	128,543,445.42	115,778,526.85
	合计	128,543,445.42	115,778,526.85
资产支持证券	-	-	-
基金	-	-	-
其他	-	-	-
合计	128,543,445.42	115,778,526.85	-12,764,918.57
项目	上年度末 2020年12月31日		
	成本	公允价值	公允价值变动
股票	-	-	-
贵金属投资-金交所黄金合约	-	-	-
债券	交易所市场	-	-
	OTC市场	194,038,298.27	190,179,808.40
	合计	194,038,298.27	190,179,808.40
资产支持证券	-	-	-
基金	-	-	-
其他	-	-	-
合计	194,038,298.27	190,179,808.40	-3,858,489.87

#### 7.4.7.3 衍生金融资产/负债

单位：人民币元

项目	本期末 2021年12月31日		备注
	合同/名义金额	公允价值	

		资产	负债	
利率衍生工具	-78,102,800.01	-	-	-
货币衍生工具	-78,605,880.71	-	-	-
合计	-156,708,680.72	-	-	-
项目	上年度末 2020 年 12 月 31 日			
	合同/名义金额	公允价值		备注
		资产	负债	
货币衍生工具	-177,479,370.00	-	-	-
合计	-177,479,370.00	-	-	-

注：衍生金融资产项下的利率衍生工具为债券期货投资、货币衍生工具为外汇期货投资，净额为 0。在当日无负债结算制度下，结算准备金已包括所持期货合约产生的持仓损益，则衍生金融资产项下的期货投资与相关的期货暂收款（结算所得的持仓损益）之间按抵销后的净额为 0。

于 2021 年 12 月 31 日，本基金持有的期货合约情况如下：

代码	名称	持仓量 (买/卖)	合约市值	公允价值 变动
UB2203	UB2203		7,539,550.75	-69,534.98
ZT2203	ZT2203		-70,927,609.20	69,185.78
UC2203	UC2203		-76,569,600.00	1,533,200.01
总额合计			-139,957,658.45	1,532,850.81
减：可抵销期货暂收款				1,532,850.81
期货投资净额				-

#### 7.4.7.4 买入返售金融资产

##### 7.4.7.4.1 各项买入返售金融资产期末余额

本基金本报告期末及上年度末无各项买入返售金融资产。

##### 7.4.7.4.2 期末买断式逆回购交易中取得的债券

本基金本报告期末及上年度末无买断式逆回购交易中取得的债券。



### 7.4.7.5 应收利息

单位：人民币元

项目	本期末 2021 年 12 月 31 日	上年度末 2020 年 12 月 31 日
应收活期存款利息	37.64	617.82
应收定期存款利息	-	-
应收其他存款利息	-	-
应收结算备付金利息	-	-
应收债券利息	2,302,263.52	2,468,583.24
应收资产支持证券利息	-	-
应收买入返售证券利息	-	-
应收申购款利息	-	-
应收黄金合约拆借孳息	-	-
应收出借证券利息	-	-
其他	-	-
合计	2,302,301.16	2,469,201.06

### 7.4.7.6 其他资产

本基金本报告期末及上年度末无其他资产。

### 7.4.7.7 应付交易费用

本基金本报告期末及上年度末无应付交易费用。

### 7.4.7.8 其他负债

单位：人民币元

项目	本期末 2021 年 12 月 31 日	上年度末 2020 年 12 月 31 日
应付券商交易单元保证金	-	-
应付赎回费	1.73	1,590.13
应付证券出借违约金	-	-
预提费用	160,000.00	175,000.00
合计	160,001.73	176,590.13

### 7.4.7.9 实收基金

金额单位：人民币元

南方全球债券 A		
项目	本期 2021 年 1 月 1 日至 2021 年 12 月 31 日	
	基金份额（份）	账面金额
上年度末	203,403,154.76	203,403,154.76
本期申购	9,912,886.24	9,912,886.24
本期赎回（以“-”号填列）	-92,268,043.12	-92,268,043.12
基金拆分/份额折算前	-	-
基金份额折算变动份额	-	-
本期申购	-	-

本期赎回（以“-”号填列）	-	-
本期末	121,047,997.88	121,047,997.88

南方全球债券 C		
项目	本期 2021 年 1 月 1 日至 2021 年 12 月 31 日	
	基金份额（份）	账面金额
上年度末	42,664,541.94	42,664,541.94
本期申购	3,471,153.21	3,471,153.21
本期赎回（以“-”号填列）	-19,444,227.46	-19,444,227.46
基金拆分/份额折算前	-	-
基金份额折算变动份额	-	-
本期申购	-	-
本期赎回（以“-”号填列）	-	-
本期末	26,691,467.69	26,691,467.69

注：无。

## 7.4.7.10 未分配利润

单位：人民币元

南方全球债券 A			
项目	已实现部分	未实现部分	未分配利润合计
上年度末	-12,914,766.06	1,285,385.41	-11,629,380.65
本期利润	2,406,004.76	-6,662,982.73	-4,256,977.97
本期基金份额交易产生的变动数	5,141,675.08	-231,882.12	4,909,792.96
其中：基金申购款	-533,264.50	-29,550.49	-562,814.99
基金赎回款	5,674,939.58	-202,331.63	5,472,607.95
本期已分配利润	-	-	-
本期末	-5,367,086.22	-5,609,479.44	-10,976,565.66

南方全球债券 C			
项目	已实现部分	未实现部分	未分配利润合计
上年度末	-2,925,496.96	248,245.16	-2,677,251.80
本期利润	460,821.82	-1,569,465.16	-1,108,643.34
本期基金份额交易产生的变动数	1,047,839.97	83,293.02	1,131,132.99
其中：基金申购款	-207,202.65	-1,695.87	-208,898.52
基金赎回款	1,255,042.62	84,988.89	1,340,031.51
本期已分配利润	-	-	-
本期末	-1,416,835.17	-1,237,926.98	-2,654,762.15

## 7.4.7.11 存款利息收入

单位：人民币元

项目	本期 2021 年 1 月 1 日至 2021	上年度可比期间 2020 年 1 月
----	-------------------------	--------------------

	年 12 月 31 日	1 日至 2020 年 12 月 31 日
活期存款利息收入	7,577.56	56,443.69
定期存款利息收入	-	-
其他存款利息收入	-	-
结算备付金利息收入	-	0.97
其他	158.34	7,271.61
合计	7,735.90	63,716.27

#### 7.4.7.11.1 股票投资收益

本基金本报告期内及上年度可比期间无买卖股票差价收入。

#### 7.4.7.12 基金投资收益

单位：人民币元

项目	本期 2021 年 1 月 1 日至 2021 年 12 月 31 日	上年度可比期间 2020 年 1 月 1 日至 2020 年 12 月 31 日
卖出/赎回基金成交总额	24,582,156.31	-
减：卖出/赎回基金成本总额	24,708,143.78	-
基金投资收益	-125,987.47	-

#### 7.4.7.13 债券投资收益

单位：人民币元

项目	本期 2021 年 1 月 1 日至 2021 年 12 月 31 日	上年度可比期间 2020 年 1 月 1 日至 2020 年 12 月 31 日
卖出债券（、债转股及债券到期兑付）成交总额	223,939,622.29	732,265,688.02
减：卖出债券（、债转股及债券到期兑付）成本总额	228,138,491.65	760,823,633.51
减：应收利息总额	2,566,692.76	10,009,520.84
买卖债券差价收入	-6,765,562.12	-38,567,466.33

#### 7.4.7.14 资产支持证券投资收益

本基金本报告期内及上年度可比期间无资产支持证券投资收益。

#### 7.4.7.15 贵金属投资收益

##### 7.4.7.15.1 贵金属投资收益项目构成

本基金本报告期内及上年度可比期间无贵金属投资收益。

##### 7.4.7.15.2 贵金属投资收益——买卖贵金属差价收入

本基金本报告期内及上年度可比期间无买卖贵金属差价收入。

##### 7.4.7.15.3 贵金属投资收益——赎回差价收入

本基金本报告期内及上年度可比期间无贵金属赎回差价收入。

**7.4.7.15.4 贵金属投资收益——申购差价收入**

本基金本报告期内及上年度可比期间无贵金属申购差价收入。

**7.4.7.16 衍生工具收益****7.4.7.16.1 衍生工具收益——买卖权证差价收入**

本基金本报告期内及上年度可比期间无衍生工具买卖权证差价收入。

**7.4.7.16.2 衍生工具收益——其他投资收益**

单位：人民币元

项目	本期收益金额 2021年1月1日至2021年12月31日	上年度可比期间收益金额 2020年1月1日至2020年12月31日
期货投资收益	4,433,620.94	2,870,334.99
国债期货-投资收益	-	-
股指期货-投资收益	-	-
债券期货-投资收益	-	-

**7.4.7.17 股利收益**

单位：人民币元

项目	本期 2021年1月1日至2021年12月31日	上年度可比期间 2020年1月1日至2020年12月31日
股票投资产生的股利收益	-	-
其中：证券出借权益补偿收入	-	-
基金投资产生的股利收益	107,854.31	-
合计	107,854.31	-

**7.4.7.18 公允价值变动收益**

单位：人民币元

项目名称	本期 2021年1月1日至2021年12月31日	上年度可比期间 2020年1月1日至2020年12月31日
1.交易性金融资产	-8,906,428.70	-2,266,136.60
——股票投资	-	-
——债券投资	-8,906,428.70	-2,266,136.60
——资产支持证券投资	-	-
——基金投资	-	-
——贵金属投资	-	-
——其他	-	-
2.衍生工具	673,980.81	385,251.39
——权证投资	-	-
——期货投资	673,980.81	385,251.39
3.其他	-	-
减：应税金融商品公允价值	-	-

变动产生的预估增值税		
合计	-8,232,447.89	-1,880,885.21

#### 7.4.7.19 其他收入

单位：人民币元

项目	本期 2021 年 1 月 1 日至 2021 年 12 月 31 日	上年度可比期间 2020 年 1 月 1 日至 2020 年 12 月 31 日
基金赎回费收入	14,584.95	85,027.65
其他	-	-
合计	14,584.95	85,027.65

注：本基金基金份额的赎回费率按持有期间递减，不低于赎回费总额的 25% 部分归入基金财产。

#### 7.4.7.20 交易费用

单位：人民币元

项目	本期 2021 年 1 月 1 日至 2021 年 12 月 31 日	上年度可比期间 2020 年 1 月 1 日至 2020 年 12 月 31 日
交易所市场交易费用	107,002.45	94,413.91
银行间市场交易费用	-	-
合计	107,002.45	94,413.91

#### 7.4.7.21 其他费用

单位：人民币元

项目	本期 2021 年 1 月 1 日至 2021 年 12 月 31 日	上年度可比期间 2020 年 1 月 1 日至 2020 年 12 月 31 日
审计费用	40,000.00	55,000.00
信息披露费	120,000.00	120,000.00
证券出借违约金	-	-
银行费用	12,228.33	22,295.21
合计	172,228.33	197,295.21

### 7.4.8 或有事项、资产负债表日后事项的说明

#### 7.4.8.1 或有事项

无。

#### 7.4.8.2 资产负债表日后事项

无。

### 7.4.9 关联方关系

关联方名称	与本基金的关系
南方基金管理股份有限公司(“南方基金”)	基金管理人、登记机构、基金销售机构

招商银行股份有限公司(“招商银行”)	基金托管人、基金销售机构
布朗兄弟哈里曼银行(“Brown Brothers Harriman & Co.”)	境外资产托管人
华泰证券股份有限公司(“华泰证券”)	基金管理人的股东
兴业证券股份有限公司(“兴业证券”)	基金管理人的股东、基金销售机构
厦门国际信托有限公司(“厦门国际信托”)	基金管理人的股东
深圳市投资控股有限公司(“深圳投资控股”)	基金管理人的股东
厦门合泽吉企业管理合伙企业(有限合伙)	基金管理人的股东
厦门合泽祥企业管理合伙企业(有限合伙)	基金管理人的股东
厦门合泽益企业管理合伙企业(有限合伙)	基金管理人的股东
厦门合泽盈企业管理合伙企业(有限合伙)	基金管理人的股东
南方资本管理有限公司(“南方资本”)	基金管理人的子公司
南方东英资产管理有限公司(“南方东英”)	基金管理人的子公司

注：下述关联交易均在正常业务范围内按一般商业条款订立。

#### 7.4.10 本报告期及上年度可比期间的关联方交易

##### 7.4.10.1 通过关联方交易单元进行的交易

###### 7.4.10.1.1 股票交易

本基金本报告期内及上年度可比期间无通过关联方交易单元进行的股票交易。

###### 7.4.10.1.2 权证交易

本基金本报告期内及上年度可比期间无通过关联方交易单元进行的权证交易。

###### 7.4.10.1.3 应支付关联方的佣金

本基金本报告期内及上年度可比期间无应支付关联方的佣金。

##### 7.4.10.2 关联方报酬

###### 7.4.10.2.1 基金管理费

单位：人民币元

项目	本期 2021 年 1 月 1 日至 2021 年 12 月 31 日	上年度可比期间 2020 年 1 月 1 日至 2020 年 12 月 31 日
当期发生的基金应支付的管理费	1,328,244.73	2,806,463.73
其中：支付销售机构的客户维护费	586,432.88	1,124,843.98

注：支付基金管理人南方基金的管理人报酬按前一日基金资产净值 0.80% 的年费率计提，逐日累计至每月月底，按月支付。其计算公式为：

日管理人报酬 = 前一日基金资产净值 × 0.80% / 当年天数。

###### 7.4.10.2.2 基金托管费

单位：人民币元

项目	本期 2021 年 1 月 1 日至 2021 年 12 月 31 日	上年度可比期间 2020 年 1 月 1 日至 2020 年 12 月 31 日
当期发生的基金应支付的托管费	365,267.36	771,777.47

注：支付基金托管人招商银行的托管费按前一日基金资产净值 0.22% 的年费率计提，逐日累计至每月月底，按月支付。其计算公式为：

$$\text{日托管费} = \text{前一日基金资产净值} \times 0.22\% / \text{当年天数}。$$

### 7.4.10.2.3 销售服务费

单位：人民币元

获得销售服务费的各关联方名称	本期 2021 年 1 月 1 日至 2021 年 12 月 31 日		
	当期发生的基金应支付的销售服务费		
	南方全球债券 A	南方全球债券 C	合计
南方基金	-	913.70	913.70
招商银行	-	22,098.02	22,098.02
合计	-	23,011.72	23,011.72
获得销售服务费的各关联方名称	上年度可比期间 2020 年 1 月 1 日至 2020 年 12 月 31 日		
	当期发生的基金应支付的销售服务费		
	南方全球债券 A	南方全球债券 C	合计
南方基金	-	669.84	669.84
招商银行	-	215,933.65	215,933.65
合计	-	216,603.49	216,603.49

注：支付销售机构的 C 类基金份额销售服务费按前一日 C 类基金份额的基金资产净值 0.40% 的年费率计提，每日计提，按月支付。由本基金的基金管理人南方基金向本基金的基金托管人招商银行发送划付指令，经招商银行复核后从基金财产中一次性支付给各销售机构。A 类基金份额不收取销售服务费。其计算公式为：

$$\text{日销售服务费} = \text{前一日 C 类基金份额基金资产净值} \times 0.40\% / \text{当年天数}。$$

### 7.4.10.3 与关联方进行银行间同业市场的债券（含回购）交易

本基金本报告期内及上年度可比期间无与关联方进行银行间同业市场的债券（含回购）交易。

### 7.4.10.4 报告期内转融通证券出借业务发生重大关联交易事项的说明

#### 7.4.10.4.1 与关联方通过约定申报方式进行的适用固定期限费率的证券出借业务的情况

本基金本报告期内及上年度可比期间无与关联方通过约定申报方式进行的适用固定期限费率的证券出借业务的情况。

#### 7.4.10.4.2 与关联方通过约定申报方式进行的适用市场化期限费率的证券出借业

## 务的情况

本基金本报告期内及上年度可比期间无与关联方通过约定申报方式进行的适用市场化期限费率的证券出借业务的情况。

### 7.4.10.5 各关联方投资本基金的情况

#### 7.4.10.5.1 报告期内基金管理人运用固有资金投资本基金的情况

份额单位：份

项目	本期 2021 年 1 月 1 日至 2021 年 12 月 31 日	
	南方全球债券 A	南方全球债券 C
报告期初持有的基金份额	10,001,677.94	-
报告期内申购/买入总份额	-	-
报告期内因拆分变动份额	-	-
减：报告期内赎回/卖出总份额	-	-
报告期末持有的基金份额	10,001,677.94	-
报告期末持有的基金份额占基金总份额比例	6.77%	-

项目	上年度可比期间 2020 年 1 月 1 日至 2020 年 12 月 31 日	
	南方全球债券 A	南方全球债券 C
报告期初持有的基金份额	10,001,677.94	-
报告期内申购/买入总份额	-	-
报告期内因拆分变动份额	-	-
减：报告期内赎回/卖出总份额	-	-
报告期末持有的基金份额	10,001,677.94	-
报告期末持有的基金份额占基金总份额比例	4.06%	-

基金管理人南方基金投资本基金适用的认(申)购/赎回费率按照本基金招募说明书的规定执行。

#### 7.4.10.5.2 报告期末除基金管理人之外的其他关联方投资本基金的情况

无。

#### 7.4.10.6 由关联方保管的银行存款余额及当期产生的利息收入

单位：人民币元

关联方名称	本期 2021 年 1 月 1 日至 2021 年 12 月 31 日		上年度可比期间 2020 年 1 月 1 日至 2020 年 12 月 31 日	
	期末余额	当期利息收入	期末余额	当期利息收入
布朗兄弟哈里曼银行	10,405,524.74	-254.50	10,522,306.75	15,585.05



招商银行	2,961,559.58	7,832.06	19,293,413.05	40,858.64
------	--------------	----------	---------------	-----------

注：本基金由基金托管人招商银行和境外资产托管人布朗兄弟哈里曼银行保管的银行存款，按约定利率计息。

#### 7.4.10.7 本基金在承销期内参与关联方承销证券的情况

本基金本报告期内及上年度可比期间无在承销期内参与关联方承销证券的情况。

#### 7.4.10.8 其他关联交易事项的说明

本基金本报告期及上年度可比期间无须作说明的其他关联交易事项。

#### 7.4.11 利润分配情况

本基金本报告期内未进行利润分配。

#### 7.4.12 期末（2021年12月31日）本基金持有的流通受限证券

##### 7.4.12.1 因认购新发/增发证券而于期末持有的流通受限证券

本基金本报告期末无因认购新发/增发证券而于期末持有的流通受限证券。

##### 7.4.12.2 期末持有的暂时停牌等流通受限股票

本基金本报告期末未持有暂时停牌等流通受限股票。

##### 7.4.12.3 期末债券正回购交易中作为抵押的债券

###### 7.4.12.3.1 银行间市场债券正回购

本基金本报告期末无因银行间市场债券正回购交易而抵押的债券。

###### 7.4.12.3.2 交易所市场债券正回购

无。

##### 7.4.12.4 期末参与转融通证券出借业务的证券

本基金本报告期末无参与转融通证券出借业务的证券。

#### 7.4.13 金融工具风险及管理

##### 7.4.13.1 风险管理政策和组织架构

本基金为债券型基金，属于证券投资基金中的中低风险品种，其预期风险与收益高于货币市场基金，低于混合型基金和股票型基金。本基金在日常经营活动中面临的与这些金融工具相关的风险主要包括信用风险、流动性风险及市场风险。本基金的基金管理人制定了政策和程序来识别及分析这些风险，并设定适当的风险限额及内部控制流程，通过可靠的管理及信息系统持续监控上述各类风险。

本基金的基金管理人奉行全面风险管理体系的建设,建立了以风险控制委员会为核心的、由督察长、风险控制委员会、监察稽核部、风险管理部和相关业务部门构成的四级风险管理架构体系。本基金的基金管理人在董事会下设立合规与风险管理委员会,负责制定风险管理的宏观政策,审议通过风险控制的总体措施等;在管理层层面设立风险控制委员会,讨论和制定公司日常经营过程中风险防范和控制措施;在业务操作层面风险管理职责主要由监察稽核部和风险管理部负责,协调并与各部门合作完成运作风险管理以及进行投资风险分析与绩效评估,督察长负责组织指导监察稽核工作。

本基金的基金管理人对于金融工具的风险管理方法主要是通过定性分析和定量分析的方法去估测各种风险产生的可能损失。从定性分析的角度出发,判断风险损失的严重程度和出现同类风险损失的频度。而从定量分析的角度出发,根据本基金的投资目标,结合基金资产所运用金融工具特征通过特定的风险量化指标、模型,日常的量化报告,确定风险损失的限度和相应置信程度,及时可靠地对各种风险进行监督、检查和评估,并通过相应决策,将风险控制在可承受的范围内。

#### 7.4.13.2 信用风险

信用风险是指基金在交易过程中因交易对手未履行合约责任,或者基金所投资证券之发行人出现违约、拒绝支付到期本息等情况,导致基金资产损失和收益变化的风险。

本基金的基金管理人在交易前对交易对手的资信状况进行了充分的评估。本基金的银行存款存放在本基金的托管人招商银行及境外资产托管人布朗兄弟哈里曼银行,因而与银行存款相关的信用风险不重大。本基金在境外交易所进行的交易均通过有资格的经纪商进行证券交割和款项清算,违约风险发生的可能性很小;在场外交易市场进行交易前均对交易对手进行信用评估并对证券交割方式进行限制以控制相应的信用风险。

本基金的基金管理人建立了信用风险管理流程,通过对投资品种信用等级评估来控制证券发行人的信用风险。信用等级评估以内部信用研究分析与外部信用评级相结合,主要考察发行人的经营风险、财务风险和流动性风险,以及信用产品的条款和担保人的情况等。此外,本基金的基金管理人根据信用产品的评估结果,通过单只信用产品投资占基金资产净值的比例及占发行量的比例进行控制,通过分散化投资以分散信用风险。

于2021年12月31日,本基金持有的除国债、央行票据和政策性金融债以外的债券占基金资产净值的比例为86.33%(2020年12月31日:82.06%)。

#### 7.4.13.3 流动性风险

流动性风险是指基金在履行与金融负债有关的义务时遇到资金短缺的风险。本基金的流动性风险一方面来自于基金份额持有人可随时要求赎回其持有的基金份额,另一方面来自于投资品种所处的交易市场不活跃而带来的变现困难或因投资集中而无法在市场出现剧烈波动的情况下以合理的价格变现。

针对兑付赎回资金的流动性风险,本基金的基金管理人每日对本基金的申购赎回情况进行严密监控并预测流动性需求,保持基金投资组合中的可用现金头寸与之相匹配。本基金的基金管理人在基金合同中设计了巨额赎回条款,约定在非常情况下赎回申请的处理方式,控制因开放申购赎回模式带来的流动性风险,有效保障基金持有人利益。

本基金将根据风险管理的原则,以套期保值为目的进行期货投资,以对冲系统性风险和某些特殊情况下的流动性风险等,主要采用流动性好、交易活跃的期货合约,通过多头或空头套期保值等策略进行套期保值操作。本基金力争利用期货的杠杆作用,达到降低投资组合的整体风险的目的。

于2021年12月31日,本基金所承担的全部金融负债的合约约定到期日均为一个月以内且不计息,可赎回基金份额净值(所有者权益)无固定到期日且不计息,因此账面余额即为未折现的合约到期现金流量。

#### 7.4.13.3.1 报告期内本基金组合资产的流动性风险分析

本基金的基金管理人在基金运作过程中严格按照《公开募集证券投资基金运作管理办法》及《公开募集开放式证券投资基金流动性风险管理规定》等法规的要求对本基金组合资产的流动性风险进行管理,通过独立的风险管理部门对本基金的组合持仓集中度指标、流通受限的投资品种比例以及组合在短期内变现能力的综合指标等流动性指标进行持续的监测和分析。

本基金所持大部分证券在OTC市场交易,部分基金资产流通暂时受限制不能自由转让的情况参见附注“期末本基金持有的流通受限证券”。此外,如根据基金合同的规定,本基金可通过卖出回购金融资产方式借入短期资金应对流动性需求,其上限一般不超过基金持有的债券投资的公允价值。本基金主动投资于流动性受限资产的市值合计不得超过基金资产净值的15%。于2021年12月31日,本基金持有的流动性受限资产的估值占基金资产净值的比例为1.80%。

同时,基金管理人通过合理分散逆回购交易的到期日与交易对手的集中度;按照穿透原则对交易对手的财务状况、偿付能力及杠杆水平等进行必要的尽职调查与严格的准入管理,以及对不同的交易对手实施交易额度管理并进行动态调整等措施严格管理逆回购交易的流动性风险和交易对手风险。此外,基金管理人建立了逆回购交易质押品管理制度:根据质押品的资质确定质押率水平;持续监测质押品的风险状况与价值变动以确保质押品按公允价值计算足额;并在与私募类证券资管产品及中国证监会认定的其他主体为交易对手开展逆回购交易时,可接受质押品的资质要求与基金合同约定的投资范围保持一致。

#### 7.4.13.4 市场风险

市场风险是指基金所持金融工具的公允价值或未来现金流量因所处市场各类价格因素的变动而发生波动的风险,包括利率风险、外汇风险和其他价格风险。

#### 7.4.13.4.1 利率风险

利率风险是指金融工具的公允价值或未来现金流量受市场利率变动而发生波动的风险。利率敏感性金融工具均面临由于市场利率上升而导致公允价值下降的风险,其中浮动利率类金融工具还面临每个付息期间结束根据市场利率重新定价时对于未来现金流影响的风险。

本基金的基金管理人定期对本基金面临的利率敏感性缺口进行监控,并通过调整投资组合的久期等方法对上述利率风险进行管理。

本基金主要投资于 OTC 市场交易的固定收益品种,因此存在相应的利率风险。

##### 7.4.13.4.1.1 利率风险敞口

单位:人民币元

本期末 2021 年 12 月 31 日	1 年以内	1-5 年	5 年以上	不计息	合计
资产					
银行存款	13,367,084.32	-	-	-	13,367,084.32
结算备付金	-	-	-	4,379,333.36	4,379,333.36
存出保证金	-	-	-	1,886,409.30	1,886,409.30
交易性金融资产	60,347,045.94	25,246,957.22	30,184,523.69	-	115,778,526.85
买入返售金融资产	-	-	-	-	-
应收利息	-	-	-	2,302,301.16	2,302,301.16
应收股利	-	-	-	-	-
应收申购款	322.00	-	-	5,163.35	5,485.35
应收证券清算款	-	-	-	-	-
其他资产	-	-	-	-	-
资产总计	73,714,452.26	25,246,957.22	30,184,523.69	8,573,207.17	137,719,140.34
负债					
应付赎回款	-	-	-	391,961.18	391,961.18
应付管理人报酬	-	-	-	92,175.42	92,175.42
应付托管费	-	-	-	25,348.25	25,348.25
应付证券清算款	-	-	-	2,891,486.23	2,891,486.23
卖出回购金融资产款	-	-	-	-	-
应付销售服务费	-	-	-	8,465.70	8,465.70
应付交易费	-	-	-	-	-

用					
应付利息	-	-	-	-	-
应付利润	-	-	-	-	-
应交税费	-	-	-	41,564.07	41,564.07
其他负债	-	-	-	160,001.73	160,001.73
负债总计	-	-	-	3,611,002.58	3,611,002.58
利率敏感度缺口	73,714,452.26	25,246,957.22	30,184,523.69	4,962,204.59	134,108,137.76
上年度末 2020年12月31日	1年以内	1-5年	5年以上	不计息	合计
资产					
银行存款	29,815,719.80	-	-	-	29,815,719.80
结算备付金	-	-	-	10,267,993.32	10,267,993.32
存出保证金	-	-	-	3,757,050.00	3,757,050.00
交易性金融资产	3,366,753.58	123,963,162.68	62,849,892.14	-	190,179,808.40
买入返售金融资产	-	-	-	-	-
应收利息	-	-	-	2,469,201.06	2,469,201.06
应收股利	-	-	-	-	-
应收申购款	6,090.00	-	-	16,566.74	22,656.74
应收证券清算款	-	-	-	-	-
其他资产	-	-	-	-	-
资产总计	33,188,563.38	123,963,162.68	62,849,892.14	16,510,811.12	236,512,429.32
负债					
应付赎回款	-	-	-	4,226,748.52	4,226,748.52
应付管理人报酬	-	-	-	164,386.78	164,386.78
应付托管费	-	-	-	45,206.38	45,206.38
应付证券清算款	-	-	-	-	-
卖出回购金融资产款	-	-	-	-	-
应付销售服务费	-	-	-	14,664.64	14,664.64
应付交易费用	-	-	-	-	-
应付利息	-	-	-	-	-

应付利润	-	-	-	-	-
应交税费	-	-	-	123,768.62	123,768.62
其他负债	-	-	-	176,590.13	176,590.13
负债总计	-	-	-	4,751,365.07	4,751,365.07
利率敏感度缺口	33,188,563.38	123,963,162.68	62,849,892.14	11,759,446.05	231,761,064.25

注：表中所示为本基金资产及负债的账面价值，并按照合约规定的利率重新定价日或到期日孰早者予以分类。

#### 7.4.13.4.1.2 利率风险的敏感性分析

假设	除市场利率以外的其他市场变量保持不变		
分析	相关风险变量的变动	对资产负债表日基金资产净值的影响金额（单位：人民币元）	
		本期末（2021年12月31日）	上年度末（2020年12月31日）
	1.市场利率平行上升25个基点	-343,805.34	-858,907.05
2.市场利率平行下降25个基点	348,980.11	866,083.07	

#### 7.4.13.4.2 外汇风险

外汇风险是指金融工具的公允价值或未来现金流量因外汇汇率变动而发生波动的风险。本基金持有不以记账本位币计价的资产和负债，因此存在相应的外汇风险。本基金管理人每日对本基金的外汇头寸进行监控。

##### 7.4.13.4.2.1 外汇风险敞口

单位：人民币元

项目	本期末 2021 年 12 月 31 日					合计
	美元折合人民币	港币折合人民币	欧元折合人民币	日元折合人民币	其他币种折合人民币	
以外币计价的资产						
银行存款	13,139,375.43	4,964.98	21.51	-	-	13,144,361.92
结算备付金	30398.51					30398.51
存出保证金	520209.30	-	-	-	-	520209.30
交易性金融资产	109,367,068.31	4,000,598.56	2,410,859.98	-	-	115,778,526.85
应收利息	2,302,274.80	-	-	-	-	2,302,274.80
资产合计	125,359,32	4,005,563.5	2,410,881.4	-	-	131,775,77

	6.35	4	9			1.38
以外币计价的负债						
应付赎回款	361,432.44	-	-	-	-	361,432.44
应付证券清算款	2,891,486.23	-	-	-	-	2,891,486.23
负债合计	3,252,918.67	-	-	-	-	3,252,918.67
资产负债表外外汇风险敞口净额	122,106,407.68	4,005,563.54	2,410,881.49	-	-	128,522,852.71

项目	上年度末 2020 年 12 月 31 日					
	美元折合人民币	港币折合人民币	欧元折合人民币	日元折合人民币	其他币种折合人民币	合计
以外币计价的资产						
银行存款	22,431,908.10	4,110.73	-	-	-	22,436,018.83
结算备付金	3,711,593.32	-	-	-	-	3,711,593.32
交易性金融资产	176,869,860.95	13,309,947.45	-	-	-	190,179,808.40
应收申购款	1,278.75	-	-	-	-	1,278.75
应收利息	2,448,508.45	20,105.85	-	-	-	2,468,614.30
资产合计	205,463,149.57	13,334,164.03	-	-	-	218,797,313.60
以外币计价的负债						
应付赎回费	1,535.89	-	-	-	-	1,535.89
应付赎回款	4,093,598.42	-	-	-	-	4,093,598.42
负债合计	4,095,134.31	-	-	-	-	4,095,134.31
资产负债表外外汇风险敞口净额	201,368,015.26	13,334,164.03	-	-	-	214,702,179.29

#### 7.4.13.4.2.2 外汇风险的敏感性分析

假设	除汇率以外的其他市场变量保持不变		
分析	相关风险变量的变动	对资产负债表日基金资产净值的影响金额（单位：人民币元）	
		本期末（2021年12月31日）	上年度末（2020年12月31日）
	1. 所有外币相对人民币升值 5%	6,426,142.64	10,735,108.96
2. 所有外币相对人民币贬值 5%	-6,426,142.64	-10,735,108.96	

#### 7.4.13.4.3 其他价格风险

其他价格风险是指基金所持金融工具的公允价值或未来现金流量因除市场利率和外汇汇率以外的市场价格因素变动而发生波动的风险。本基金主要投资于证券交易所上市交易的债券，所面临的其他价格风险来源于单个证券发行主体自身经营情况或特殊事项的影响，也可能来源于证券市场整体波动的影响。

本基金的基金管理人在构建和管理投资组合的过程中，通过分析全球各个国家和地区的宏观经济状况以及发债主体的微观基本面，对经济周期及其变化趋势等特征的研究和判断，做出资产配置及组合构建的决定；通过对单个证券的定性分析及定量分析，选择符合基金合同约定范围的投资品种进行投资。本基金的基金管理人定期结合宏观及微观环境的变化，对投资策略、资产配置、投资组合进行修正，来主动应对可能发生的市场价格风险。

本基金通过投资组合的分散化降低其他价格风险。本基金投资于债券比例不低于基金资产的 80%，其中，投资于境外发行的债券资产占非现金基金资产的比例不低于 80%。此外，本基金的基金管理人每日对本基金所持有的证券价格实施监控，定期运用多种定量方法对基金进行风险度量，包括 VaR(Value at Risk) 指标等来测试本基金面临的潜在价格风险，及时可靠地对风险进行跟踪和控制。

##### 7.4.13.4.3.1 其他价格风险敞口

于 2021 年 12 月 31 日，本基金持有在期货交易所交易的期货投资（附注 7.4.7.3）（2020 年 12 月 31 日：同）。在当日无负债结算制度下，期货投资与相关的期货暂收款（结算所得的持仓损益）之间按抵销后的净额为 0。

##### 7.4.13.4.3.2 其他价格风险的敏感性分析

#### 7.4.14 有助于理解和分析会计报表需要说明的其他事项

##### (1) 公允价值

##### (a) 金融工具公允价值计量的方法

公允价值计量结果所属的层次，由对公允价值计量整体而言具有重要意义的输入值所属的最低层次决定：

第一层次：相同资产或负债在活跃市场上未经调整的报价。



第二层次：除第一层次输入值外相关资产或负债直接或间接可观察的输入值。

第三层次：相关资产或负债的不可观察输入值。

(b) 持续的以公允价值计量的金融工具

(i) 各层次金融工具公允价值

于 2021 年 12 月 31 日，本基金持有的以公允价值计量且其变动计入当期损益的金融资产中属于第二层次的余额为 115,778,526.85 元，无属于第一或第三层次的余额(2020 年 12 月 31 日：第二层次 190,179,808.40 元，无第一或第三层次)。

(ii) 公允价值所属层次间的重大变动

本基金以导致各层次之间转换的事项发生日为确认各层次之间转换的时点。

本基金本期及上年度可比期间持有的以公允价值计量的金融工具的公允价值所属层次未发生重大变动。

(iii) 第三层次公允价值余额和本期变动金额

无。

(c) 非持续的以公允价值计量的金融工具

于 2021 年 12 月 31 日，本基金未持有非持续的以公允价值计量的金融资产(2020 年 12 月 31 日：同)。

(d) 不以公允价值计量的金融工具

不以公允价值计量的金融资产和负债主要包括应收款项和其他金融负债，其账面价值与公允价值相差很小。

(2) 根据财政部发布的《企业会计准则第 22 号—金融工具确认计量》、《企业会计准则第 23 号—金融资产转移》、《企业会计准则第 24 号—套期会计》和《企业会计准则第 37 号—金融工具列报》(以下合称“新金融工具准则”)相关衔接规定，以及财政部、银保监会于 2020 年 12 月 30 日发布的《关于进一步贯彻落实新金融工具相关会计准则的通知》，公募证券投资基金应当自 2022 年 1 月 1 日起执行新金融工具准则。截至 2021 年 12 月 31 日，本基金已完成了执行新金融工具准则对财务报表潜在影响的评估。鉴于本基金业务的性质，新金融工具准则预期不会对本基金的财务状况和经营成果产生重大影响。

本基金将自 2022 年 1 月 1 日起追溯执行相关新规定，并采用准则允许的实务简便方法，调整期初所有者权益，2021 年的比较数据将不作重述。

(3) 除公允价值和执行新金融工具准则外，截至资产负债表日本基金无需要说明的其他重要事项。

## § 8 投资组合报告

## 8.1 期末基金资产组合情况

序号	项目	金额（人民币元）	占基金总资产的比例（%）
1	权益投资	-	-
	其中：普通股	-	-
	存托凭证	-	-
2	基金投资	-	-
3	固定收益投资	115,778,526.85	84.07
	其中：债券	115,778,526.85	84.07
	资产支持证券	-	-
4	金融衍生品投资	-	-
	其中：远期	-	-
	期货	-	-
	期权	-	-
	权证	-	-
5	买入返售金融资产	-	-
	其中：买断式回购的 买入返售金融资产	-	-
6	货币市场工具	-	-
7	银行存款和结算备付 金合计	17,746,417.68	12.89
8	其他资产	4,194,195.81	3.05
9	合计	137,719,140.34	100.00

## 8.2 期末在各个国家（地区）证券市场的权益投资分布

本基金本报告期末未持有股票或存托凭证。

## 8.3 期末按行业分类的权益投资组合

本基金本报告期末未持有股票或存托凭证。

## 8.4 报告期内权益投资组合的重大变动

### 8.4.1 累计买入金额超出期初基金资产净值 2%或前 20 名的权益投资明细

注：1、本基金对以上证券代码采用当地市场代码。

2、买入包括二级市场上主动的买入、新股、配股、债转股、换股及行权等获得的股票，买入金额按成交金额（成交单价乘以成交数量）填列，不考虑相关交易费用。

### 8.4.2 累计卖出金额超出期初基金资产净值 2%或前 20 名的权益投资明细

注：1、本基金对以上证券代码采用当地市场代码。

2、卖出包括二级市场上主动的卖出、换股、要约收购、发行人回购及行权等减少的股票，卖出金额按成交金额（成交单价乘以成交数量）填列，不考虑相关交易费用。

#### 8.4.3 权益投资的买入成本总额及卖出收入总额

#### 8.5 期末按债券信用等级分类的债券投资组合

债券信用等级	公允价值（人民币元）	占基金资产净值比例（%）
BBB+ 至 BBB-	6,140,178.92	4.58
BB+ 至 BB-	78,564,464.39	58.58
B+ 至 B-	19,980,787.17	14.90
其他	11,093,096.37	8.27
合计	115,778,526.85	86.33

本债券投资组合主要采用标准普尔、穆迪等机构提供的债券信用评级信息，未提供评级信息的可适用内部评级。

#### 8.6 期末按公允价值占基金资产净值比例大小排名的前五名债券投资明细

金额单位：人民币元

序号	债券代码	债券名称	数量（张）	公允价值（人民币元）	占基金资产净值比例（%）
1	XS2021226985	TSIGTF 6.8 01/10/22	17,500	11,093,096.37	8.27
2	XS2020061326	CHOHIN 5.7 PERP	15,000	9,867,862.16	7.36
3	XS2079799024	CHALUM 5 PERP	14,400	9,400,984.95	7.01
4	XS2029997942	DALWAN 7 1/2 07/24/22	15,000	8,968,027.74	6.69
5	XS2383421711	ICBCAS 3.2 PERP	12,500	8,151,013.67	6.08

#### 8.7 期末按公允价值占基金资产净值比例大小排名的前十名资产支持证券投资明细

本基金本报告期末未持有资产支持证券。

#### 8.8 期末按公允价值占基金资产净值比例大小排名的前五名金融衍生品投资明细

序号	衍生品类别	衍生品名称	公允价值（人民币元）	占基金资产净值比例（%）
----	-------	-------	------------	--------------

1	期货	UC2203	1,533,200.01	1.14
2	期货	ZT2203	69,185.78	0.05
3	期货	UB2203	-69,534.98	-0.05

### 8.9 期末按公允价值占基金资产净值比例大小排序的前十名基金投资明细

### 8.10 投资组合报告附注

#### 8.10.1 声明本基金投资的前十名证券的发行主体本期是否出现被监管部门立案调查，或在报告编制日前一年内受到公开谴责、处罚的情形。如是，还应对相关证券的投资决策程序做出说明

报告期内基金投资的前十名证券除 IND & COMM BK OF CHINA（证券代码 XS2383421711）外其他证券的发行主体未有被监管部门立案调查，不存在报告编制日前一年内受到公开谴责、处罚的情形。

工商银行 2021 年 1 月 8 日公告称，因未按规定将案件风险事件确认为案件并报送案件信息确认报告、关键岗位未进行实质性轮岗、法人账户日间透支业务存在资金用途管理的风险漏洞等原因，中国银行保险监督管理委员会对公司处以罚款 5470 万元的处分。

对上述证券的投资决策程序的说明：本基金投资上述证券的投资决策程序符合相关法律法规和公司制度的要求。

#### 8.10.2 声明基金投资的前十名股票是否超出基金合同规定的备选股票库。如是，还应对相关股票的投资决策程序做出说明

本基金投资的前十名股票没有超出基金合同规定的备选股票库，本基金管理人从制度和流程上要求股票必须先入库再买入。

#### 8.10.3 期末其他各项资产构成

单位：人民币元

序号	名称	金额（元）
1	存出保证金	1,886,409.30
2	应收证券清算款	-
3	应收股利	-
4	应收利息	2,302,301.16
5	应收申购款	5,485.35
6	其他应收款	-
7	待摊费用	-
8	其他	-
9	合计	4,194,195.81

#### 8.10.4 期末持有的处于转股期的可转换债券明细

金额单位：人民币元

序号	债券代码	债券名称	公允价值（元）	占基金资产净值比例（%）
----	------	------	---------	--------------

1	XS2348326112	BEST PATH GLOBAL	4,000,598.56	2.98
2	XS2112202101	SINO BIOPHARMACE UTICAL	2,410,859.98	1.80
3	XS2307183694	TEQU MAYFLOWER LTD	2,115,737.79	1.58

### 8.10.5 期末前十名股票中存在流通受限情况的说明

本基金本报告期末未持有股票。

## § 9 基金份额持有人信息

### 9.1 期末基金份额持有人户数及持有人结构

份额单位：份

份额级别	持有人户数（户）	户均持有的基金份额	持有人结构			
			机构投资者		个人投资者	
			持有份额	占总份额比例	持有份额	占总份额比例
南方全球债券 A	990	122,270.70	10,001,677.94	8.26%	111,046,319.94	91.74%
南方全球债券 C	773	34,529.71	-	-	26,691,467.69	100.00%
合计	1,763	83,800.04	10,001,677.94	6.77%	137,737,787.63	93.23%

注：机构投资者/个人投资者持有份额占总份额比例计算中，对下属分级基金，比例的分母采用各自级别的份额，对合计数，比例的分母采用下属分级基金份额的合计数（即期末基金份额总额），户均持有的基金份额的合计数=期末基金份额总额/期末持有人户数合计。

### 9.2 期末上市基金前十名持有人

### 9.3 期末基金管理人的从业人员持有本基金的情况

项目	份额级别	持有份额总数（份）	占基金总份额比例
基金管理人所有从业人员持有本基金	南方全球债券 A	2,822,887.59	2.3320%
	南方全球债券 C	1,385.43	0.0052%
	合计	2,824,273.02	1.9117%

注：分级基金管理人的从业人员持有份额占总份额比例计算中，对下属分级基金，比例的分母采用各自级别的份额，对合计数，比例的分母采用下属分级基金份额的合计数（即期末基金份额总额）。

#### 9.4 期末基金管理人的从业人员持有本开放式基金份额总量区间情况

项目	份额级别	持有基金份额总量的数量区间（万份）
本公司高级管理人员、基金投资和研究部门负责人持有本开放式基金	南方全球债券 A	0
	南方全球债券 C	0
	合计	0
本基金基金经理持有本开放式基金	南方全球债券 A	50~100
	南方全球债券 C	0
	合计	50~100

#### 9.5 期末兼任私募资产管理计划投资经理的基金经理本人及其直系亲属持有本人管理的产品情况

##### § 10 报告期末发起式基金发起资金持有份额情况

项目	持有份额总数	持有份额占基金总份额比例（%）	发起份额总数	发起份额占基金总份额比例（%）	发起份额承诺持有期限
基金管理人固有资金	10,001,677.94	6.77	10,000,000.00	6.77	自合同生效之日起不少于3年
基金管理人高级管理人员	-	-	-	-	-
基金经理等人员	633,489.51	0.43	-	-	-
基金管理人股东	-	-	-	-	-
其他	-	-	-	-	-
合计	10,635,167.45	7.20	10,000,000.00	6.77	-

本报告期内发起式基金基金管理公司固有资金、高管、基金经理等人员，股东持有份额的变动情况。

##### § 11 开放式基金份额变动

单位：份

项目	南方全球债券 A	南方全球债券 C
----	----------	----------

基金合同生效日(2019年8月21日)基金份额总额	430,272,590.24	124,784,383.09
本报告期期初基金份额总额	203,403,154.76	42,664,541.94
本报告期基金总申购份额	9,912,886.24	3,471,153.21
减: 报告期基金总赎回份额	92,268,043.12	19,444,227.46
本报告期期间基金拆分变动份额(份额减少以“-”填列)	-	-
本报告期期末基金份额总额	121,047,997.88	26,691,467.69

## § 12 重大事件揭示

### 12.1 基金份额持有人大会决议

本报告期末召开基金份额持有人大会。

### 12.2 基金管理人、基金托管人的专门基金托管部门的重大人事变动

因南方基金管理股份有限公司(以下简称“公司”)董事长张海波先生病逝缺位,根据相关法律法规和公司章程,公司董事会决定由公司总经理杨小松先生代为履行公司董事长职务。该决定自2021年2月19日起生效。

2021年5月19日,公司副总经理常克川先生兼任首席信息官。

自2021年10月27日起,刘波先生不再担任招商银行股份有限公司资产托管部总经理职务。

### 12.3 涉及基金管理人、基金财产、基金托管业务的诉讼

本报告期内,无涉及基金管理人主营业务的诉讼。

本报告期内,无涉及基金财产、基金托管业务的诉讼。

### 12.4 基金投资策略的改变

本报告期基金投资策略无改变。

### 12.5 为基金进行审计的会计师事务所情况

本报告期本基金的审计事务所无变化,目前普华永道中天会计师事务所(特殊普通合伙)已为本基金提供审计服务3年,本报告期应支付给普华永道中天会计师事务所(特殊普通合伙)的报酬为人民币40,000.00元。

### 12.6 管理人、托管人及其高级管理人员受稽查或处罚等情况

本报告期内，基金托管人及其高级管理人员未受监管部门稽查或处罚。

本报告期内，基金管理人及其高级管理人员未受监管部门稽查或处罚。

## 12.7 基金租用证券公司交易单元的有关情况

### 12.7.1 基金租用证券公司交易单元进行股票投资及佣金支付情况

金额单位：人民币元

券商名称	交易单元数量	股票交易		应支付该券商的佣金		备注
		成交金额	占当期股票成交总额的比例	佣金	占当期佣金总量的比例	
Barclays Bank	-	-	-	-	-	-
BNP Paribas Corporate & Investment Banking	-	-	-	-	-	-
BANK OF CHINA HONG KONG BRANCH	-	-	-	-	-	-
BOCI Securities Limited	-	-	-	-	-	-
CITI Group Global Markets Asia Limited	-	-	-	-	-	-
China International Capital Corporation Hong Kong Securities Limited	-	-	-	31,757.88	100.00%	-
CITIC BANK	-	-	-	-	-	-



International Securities Limited						
Credit Suisse(Hong Kong) Limited	-	-	-	-	-	-
CITIC Securities International Company Limited	-	-	-	-	-	-
Goldman Sachs (Asia)L.L.C	-	-	-	-	-	-
Guotai Junan (Hong Kong) Limited	-	-	-	-	-	-
The Hongkong and Shanghai Banking Corporation Limited	-	-	-	-	-	-
Haitong International Securities Co.,Ltd	-	-	-	-	-	-
ICBC International Securities Limited	-	-	-	-	-	-
J.P. Morgan Securities (Asia	-	-	-	-	-	-

Pacific) Limited						
Morgan Stanley Asia Limited	-	-	-	-	-	-
Mizuho Securities Asia Ltd	-	-	-	-	-	-
Nomura (Hong Kong) Limited	-	-	-	-	-	-
SC Lowy	-	-	-	-	-	-
Standard Chartered Bank (Hong Kong) Ltd	-	-	-	-	-	-
UBS Securities Asia Limited	-	-	-	-	-	-
Zhongtai International Financial Products Limited	-	-	-	-	-	-

注：交易单元的选择标准和程序根据中国证监会《关于完善证券投资基金交易席位制度有关问题的通知》（证监基金字[2007]48号）的有关规定，我公司制定了租用证券公司交易单元的选择标准和程序：

A：选择标准

- 1、公司经营行为规范，财务状况和经营状况良好；
- 2、公司具有较强的研究能力，能及时、全面地为基金提供高质量的宏观经济研究、行业研究及市场走向、个股分析报告和专门研究报告；
- 3、公司内部管理规范，能满足基金操作的保密要求；
- 4、建立了广泛的信息网络，能及时提供准确的信息资讯服务。

B：选择流程 公司研究部门定期对券商服务质量从以下几方面进行量化评比，并根据评比的结果选择席位：

1、服务的主动性。主要针对证券公司承接调研课题的态度、协助安排上市公司调研、以及就有关专题提供研究报告和讲座；

2、研究报告的质量。主要是指证券公司所提供研究报告是否详实，投资建议是否准确；

3、资讯提供的及时性及便利性。主要是指证券公司提供资讯的时效性、及时性以及提供资讯的渠道是否便利、提供的资讯是否充足全面。

C：报告期内基金租用券商交易单元的变更情况：

新增交易单元：

无

退租交易单元：

无

### 12.7.2 基金租用证券公司交易单元进行其他证券投资的情况

券商名称	债券交易		基金交易	
	成交金额	占当期债券成交总额的比例	成交金额	占当期基金成交总额的比例
Barclays Bank	20,470,772.38	5.36%	-	-
BNP Paribas Corporate & Investment Banking	4,609,073.25	1.21%	-	-
BANK OF CHINA HONG KONG BRANCH	1,711,123.65	0.45%	-	-
BOCI Securities Limited	5,862,742.88	1.53%	-	-
CITI Group Global Markets Asia Limited	19,479,262.88	5.10%	-	-
China International Capital Corporation Hong Kong Securities Limited	-	-	49,286,520.45	100.00%
CITIC BANK International Securities Limited	1,616,250.00	0.42%	-	-
Credit Suisse(Hong Kong) Limited	35,394,643.87	9.26%	-	-
CITIC Securities International Company Limited	8,096,440.63	2.12%	-	-
Goldman Sachs (Asia)L.L.C	62,034,763.41	16.23%	-	-
Guotai Junan (Hong	17,146,979.61	4.49%	-	-

Kong) Limited				
The Hongkong and Shanghai Banking Corporation Limited	36,250,157.16	9.48%	-	-
Haitong International Securities Co.,Ltd	12,312,218.29	3.22%	-	-
ICBC International Securities Limited	12,166,254.28	3.18%	-	-
J.P. Morgan Securities (Asia Pacific)Limited	31,513,843.35	8.24%	-	-
Morgan Stanley Asia Limited	12,534,080.20	3.28%	-	-
Mizuho Securities Asia Ltd	9,376,678.01	2.45%	-	-
Nomura (Hong Kong) Limited	45,323,473.87	11.86%	-	-
SC Lowy	6,138,154.43	1.61%	-	-
Standard Chartered Bank (Hong Kong) Ltd	5,053,384.47	1.32%	-	-
UBS Securities Asia Limited	32,307,137.64	8.45%	-	-
Zhongtai International Financial Products Limited	2,872,855.13	0.75%	-	-

## 12.8 其他重大事件

序号	公告事项	法定披露方式	法定披露日期
1	关于南方全球精选债券型发起式证券投资基金(QDII)2021年境外主要市场节假日申购赎回安排的公告	证券时报、基金管理人网站、中国证监会基金电子披露网站	2021-01-05
2	南方基金管理股份有限公司关于北京恒宇天泽基金销售有限公司终止代理销售本公司旗下基金的公告	证券时报、基金管理人网站、中国证监会基金电子披露网站	2021-01-07
3	南方基金管理股份有限公司关于旗下部分基金参与招商银行股份有限公司申购(含定期定额投资)费率优惠活动的公告	证券时报、基金管理人网站、中国证监会基金电子披露网站	2021-04-23
4	南方基金关于旗下部分基金参加交通银行2021年下半年基金申购及定投手续费率优惠活动的公告	证券时报、基金管理人网站、中国证监会基金电子披露网站	2021-07-01

5	南方基金管理股份有限公司关于旗下部分公开募集证券投资基金增加侧袋机制并相应修订基金合同有关条款的公告	证券时报、基金管理人网站、中国证监会基金电子披露网站	2021-07-08
6	南方基金关于旗下部分基金增加中国民生银行为销售机构及开通相关业务的公告	证券时报、基金管理人网站、中国证监会基金电子披露网站	2021-08-05

## § 13 影响投资者决策的其他重要信息

### 13.1 报告期内单一投资者持有基金份额比例达到或超过 20%的情况

报告期内单一投资者持有基金份额比例不存在达到或超过 20%的情况。

### 13.2 影响投资者决策的其他重要信息

无。

## § 14 备查文件目录

### 14.1 备查文件目录

- 1、中国证监会批准设立南方全球精选债券型发起式证券投资基金(QDII)的文件；
- 2、《南方全球精选债券型发起式证券投资基金(QDII)基金合同》；
- 3、《南方全球精选债券型发起式证券投资基金(QDII)托管协议》；
- 4、基金管理人业务资格批件、营业执照；
- 5、报告期内在选定报刊上披露的各项公告；
- 6、《南方全球精选债券型发起式证券投资基金(QDII)2021 年年度报告》原文。

### 14.2 存放地点

深圳市福田区莲花街道益田路 5999 号基金大厦 32-42 楼。

### 14.3 查阅方式

网站：<http://www.nffund.com>