

# 摩根士丹利恒利债券型证券投资基金 2026 年第 1 季度报告

2026 年 3 月 31 日

基金管理人：摩根士丹利基金管理（中国）有限公司

基金托管人：杭州银行股份有限公司

报告送出日期：2026 年 4 月 21 日

## § 1 重要提示

基金管理人的董事会及董事保证本报告所载资料不存在虚假记载、误导性陈述或重大遗漏，并对其内容的真实性、准确性和完整性承担个别及连带责任。

基金托管人杭州银行股份有限公司根据本基金合同规定，于 2026 年 4 月 17 日复核了本报告中的财务指标、净值表现和投资组合报告等内容，保证复核内容不存在虚假记载、误导性陈述或者重大遗漏。

基金管理人承诺以诚实信用、勤勉尽责的原则管理和运用基金资产，但不保证基金一定盈利。

基金的过往业绩并不代表其未来表现。投资有风险，投资者在作出投资决策前应仔细阅读本基金的招募说明书。

本报告中财务资料未经审计。

本报告期自 2026 年 1 月 1 日起至 3 月 31 日止。

## §2 基金产品概况

基金简称	大摩恒利债券
基金主代码	019836
交易代码	019836
基金运作方式	契约型开放式
基金合同生效日	2024 年 4 月 15 日
报告期末基金份额总额	63,399,752.69 份
投资目标	本基金在控制风险的前提下，追求长期稳健的投资回报。
投资策略	<p>1、普通债券投资策略</p> <p>本基金采用的主要普通债券投资策略包括：利率预期策略、信用利差策略、回购杠杆放大策略、其它辅助策略等。</p> <p>2、信用债投资策略（包括资产支持证券，下同）</p> <p>在构建信用债投资组合时，本基金将采取行业配置与个券评级跟踪相结合的投资策略，投资于外部债项信用等级为 AA+ 及以上的债券（若外部债项信用等级为 A-1 或无债项信用等级，则主体信用等级应为 AA+ 及以上）。</p>

	<p>3、国债期货交易策略</p> <p>本基金在进行国债期货交易时，将根据风险管理原则，以套期保值为主要目的，采用流动性好、交易活跃的期货合约，通过对债券市场和期货市场运行趋势的研究，结合国债期货的定价模型寻求其合理的估值水平，与现货资产进行匹配，通过多头或空头套期保值等策略进行套期保值操作。基金管理人将充分考虑国债期货的收益性、流动性及风险性特征，运用国债期货对冲系统性风险、对冲特殊情况下的流动性风险，如大额申购赎回等；利用金融衍生品的杠杆作用，以达到降低投资组合的整体风险的目的。</p>	
业绩比较基准	中债综合指数收益率	
风险收益特征	本基金为债券型基金，理论上其长期平均预期风险收益水平低于股票型基金、混合型基金，高于货币市场基金。	
基金管理人	摩根士丹利基金管理（中国）有限公司	
基金托管人	杭州银行股份有限公司	
下属分级基金的基金简称	大摩恒利债券 A	大摩恒利债券 C
下属分级基金的交易代码	019836	019837
报告期末下属分级基金的份额总额	63,172,431.47 份	227,321.22 份

### §3 主要财务指标和基金净值表现

#### 3.1 主要财务指标

单位：人民币元

主要财务指标	报告期（2026 年 1 月 1 日-2026 年 3 月 31 日）	
	大摩恒利债券 A	大摩恒利债券 C
1. 本期已实现收益	-901,816.94	-1,608.24
2. 本期利润	184,705.77	1,141.25
3. 加权平均基金份额本期利润	0.0009	0.0078
4. 期末基金资产净值	64,254,013.64	230,352.82
5. 期末基金份额净值	1.0171	1.0133

注：1. 上述基金业绩指标不包括持有人认购或交易基金的各项费用，计入费用后实际收益水平要低于所列数字。

2. 本期已实现收益指基金本期利息收入、投资收益、其他收入（不含公允价值变动收益）扣除相关费用和信用减值损失后的余额，本期利润为本期已实现收益加上本期公允价值变动收益。

### 3.2 基金净值表现

#### 3.2.1 基金份额净值增长率及其与同期业绩比较基准收益率的比较

大摩恒利债券 A

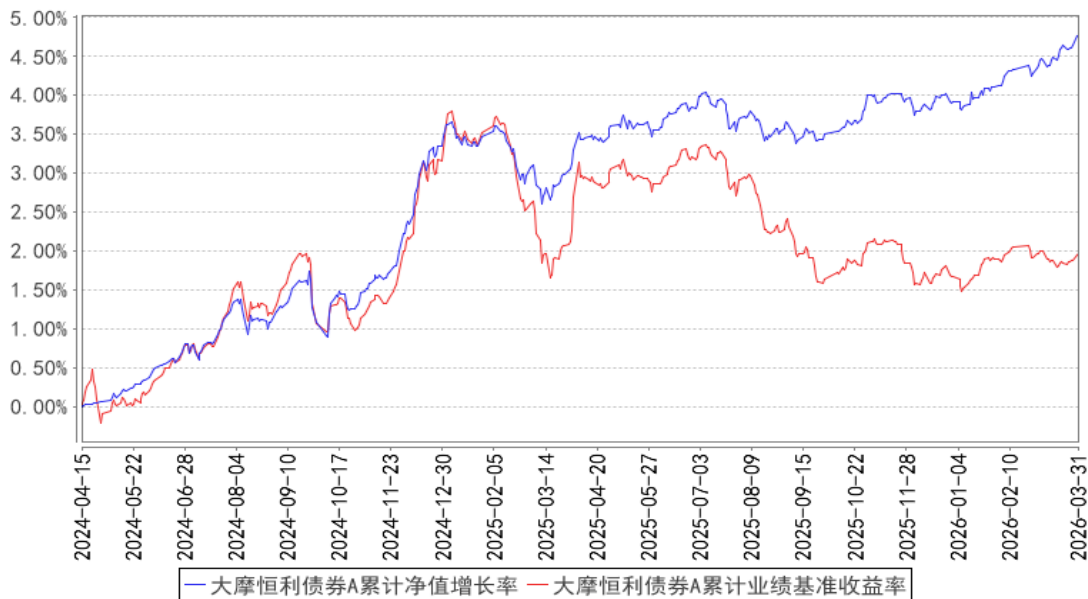
阶段	净值增长率①	净值增长率标准差②	业绩比较基准收益率③	业绩比较基准收益率标准差④	①-③	②-④
过去三个月	0.79%	0.05%	0.29%	0.04%	0.50%	0.01%
过去六个月	1.20%	0.04%	0.33%	0.05%	0.87%	-0.01%
过去一年	1.67%	0.05%	-0.12%	0.07%	1.79%	-0.02%
自基金合同生效起至今	4.75%	0.06%	1.96%	0.09%	2.79%	-0.03%

大摩恒利债券 C

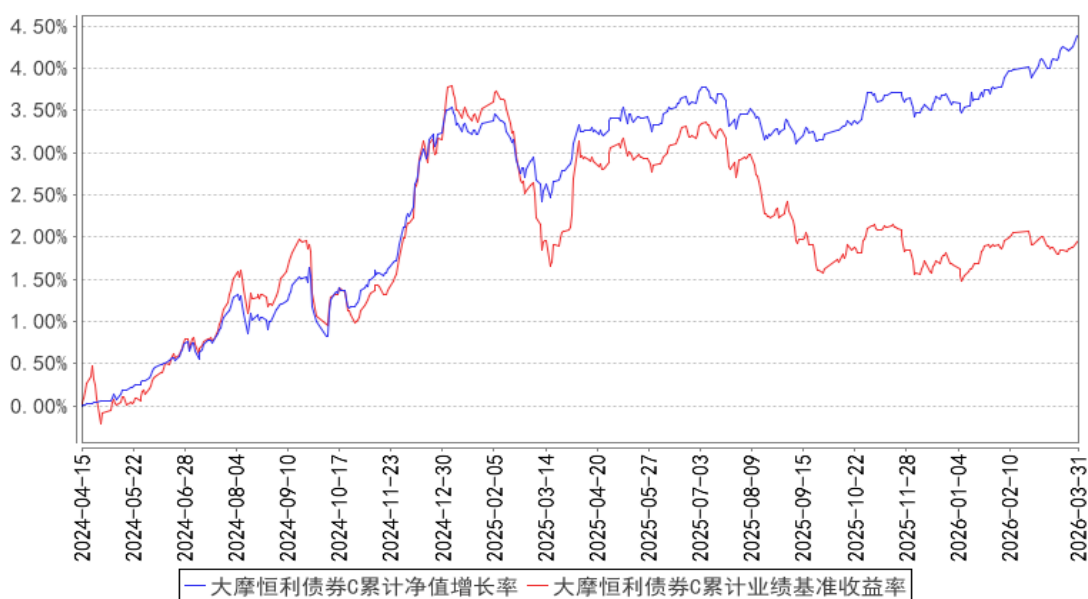
阶段	净值增长率①	净值增长率标准差②	业绩比较基准收益率③	业绩比较基准收益率标准差④	①-③	②-④
过去三个月	0.75%	0.05%	0.29%	0.04%	0.46%	0.01%
过去六个月	1.12%	0.04%	0.33%	0.05%	0.79%	-0.01%
过去一年	1.47%	0.05%	-0.12%	0.07%	1.59%	-0.02%
自基金合同生效起至今	4.36%	0.06%	1.96%	0.09%	2.40%	-0.03%

#### 3.2.2 自基金合同生效以来基金累计净值增长率变动及其与同期业绩比较基准收益率变动的比较

大摩恒利债券A累计净值增长率与同期业绩比较基准收益率的历史走势对比图



大摩恒利债券C累计净值增长率与同期业绩比较基准收益率的历史走势对比图



注：1、本基金基金合同于 2024 年 4 月 15 日正式生效；  
 2、按照本基金基金合同的规定，基金管理人自基金合同生效之日起 6 个月内使基金的投资组合比例符合基金合同的有关约定。建仓期结束时本基金各项资产配置比例符合基金合同约定。

## §4 管理人报告

### 4.1 基金经理（或基金经理小组）简介

姓名	职务	任本基金的基金经理期限		证券从业年限	说明
		任职日期	离任日期		
吴慧文	固定收益投资部联席	2026 年 1 月 22 日	-	13 年	武汉大学金融工程硕士。曾任长城证券股份有限公司固定收益部投资经理，安信证

	席总监、 基金经理				券资产管理有限公司资管公募部投资主办。2023 年 8 月加入本公司，曾任固定收益投资部总监助理、副总监，现任固定收益投资部联席总监兼基金经理。2024 年 3 月起担任摩根士丹利安盈稳固六个月持有期债券型证券投资基金基金经理，2024 年 4 月至 2025 年 9 月担任摩根士丹利纯债稳定添利 18 个月定期开放债券型证券投资基金基金经理，2024 年 5 月起担任摩根士丹利纯债稳定增利 18 个月定期开放债券型证券投资基金基金经理，2024 年 8 月起担任摩根士丹利多元收益债券型证券投资基金基金经理，2024 年 11 月至 2026 年 1 月担任摩根士丹利中证同业存单 AAA 指数 7 天持有期证券投资基金基金经理，2024 年 12 月起担任摩根士丹利稳丰利率债债券型证券投资基金基金经理，2025 年 8 月起担任摩根士丹利恒安 30 天持有期债券型证券投资基金基金经理，2025 年 11 月起担任摩根士丹利中债 1-5 年政策性金融债指数证券投资基金基金经理，2025 年 12 月起担任摩根士丹利添益债券型证券投资基金基金经理，2026 年 1 月起担任摩根士丹利双利增强债券型证券投资基金、摩根士丹利恒利债券型证券投资基金基金经理。
周梦琳	基金经理	2024 年 4 月 15 日	2026 年 1 月 22 日	13 年	北京大学光华管理学院金融学硕士。2012 年 7 月加入本公司，历任助理分析师、分析师、投资经理助理、投资经理，现任固定收益投资部基金经理。2022 年 11 月至 2026 年 1 月担任摩根士丹利双利增强债券型证券投资基金的基金经理，2022 年 11 月至 2025 年 5 月担任摩根士丹利招惠一年持有期混合型证券投资基金的基金经理，2022 年 11 月至 2023 年 12 月担任摩根士丹利多元收益债券型证券投资基金、摩根士丹利灵动优选债券型证券投资基金的基金经理，2024 年 4 月至 2026 年 1 月担任摩根士丹利恒利债券型证券投资基金基金经理。

注：1、基金的首任基金经理，其“任职日期”为基金合同生效日，其“离任日期”为公司公告的解聘日期；非首任基金经理，其“任职日期”和“离任日期”分别为公司公告的聘任日期和解聘日期。

2、证券从业年限计算标准遵从中国证监会《证券投资基金经营机构董事、监事、高级管理人员及从业人员监督管理办法》中关于证券投资基金从业人员范围的相关规定。

#### 4.2 管理人对报告期内本基金运作合规守信情况的说明

报告期内，基金管理人严格按照《中华人民共和国证券投资基金法》、基金合同及其他相关法律法规的规定，本着诚实信用、勤勉尽责的原则管理和运用基金资产，在认真控制风险的前提下，为基金份额持有人谋求最大利益，没有损害基金份额持有人利益的行为。

#### 4.3 公平交易专项说明

##### 4.3.1 公平交易制度的执行情况

基金管理人严格执行《证券投资基金管理公司公平交易制度指导意见》及内部相关制度和流程，通过流程和系统控制保证有效实现公平交易管理要求，并通过对投资交易行为的监控和分析，确保基金管理人旗下各投资组合在研究、决策、交易执行等各方面均得到公平对待。本报告期，基金管理人严格执行各项公平交易制度及流程。

经对报告期内公司管理所有投资组合的整体收益率差异、分投资类别（股票、债券）的收益率差异，连续四个季度期间内、不同时间窗下（如日内、3日内、5日内）不同投资组合同向交易的交易价差进行分析，未发现异常情况。

##### 4.3.2 异常交易行为的专项说明

报告期内，本基金未出现基金管理人管理的所有投资组合参与交易所公开竞价同日反向交易成交较少的单边交易量超过该证券当日成交量的 5%的情况，基金管理人未发现异常交易行为。

#### 4.4 报告期内基金的投资策略和运作分析

2026 年一季度债市在“股债跷跷板”、地缘冲突与通胀预期的多重拉扯下，市场整体呈现“先下后上、长短端分化”的震荡格局。一季度 10 年期国债收益率在 1.78% - 1.90% 区间呈“N 型”震荡，季末收于 1.82% 附近。市场最显著的特征是收益率曲线陡峭化：短端受益于资金宽松表现强势，1 年期国债收益率下降约 9BP，长端则受制于风险偏好与通胀预期，超长端 30 年期国债收益率逆势上行 8BP。信用债方面，各等级信用利差普遍收窄，中低等级收窄幅度更大。

基本面而言，一季度经济开局良好。生产端走强且投资增速转正，1-2 月规模以上工业增加值同比增长 6.3%，较去年 12 月加快 1.1 个百分点；固定资产投资同比增长 1.8%（扣除房地产开发投资后增长 5.2%）。外贸强劲，货物进出口总额同比增长 18.3%，较去年 12 月加快 13.4 个百分点。内需仍然偏弱，乘用车销量同比仍下跌（跌幅收窄），楼市成交距离全面回暖仍有差距，

但一线城市二手房成交面积有边际向好迹象，但是不排除是季节性。PMI 回升，3 月制造业 PMI 重回扩张区间，EPMI 指数环比大幅走强。

政策面上，货币政策保持适度宽松，央行在 1 月实施结构性降息，下调再贷款、再贴现利率 25 个基点，增加支农支小再贷款额度 5000 亿元。央行货币政策委员会一季度例会强调“继续实施适度宽松的货币政策”，保持流动性充裕，促进经济稳定增长和物价合理回升。财政政策维持平稳，2026 年赤字率维持在 4%，赤字规模 5.89 万亿元，比上年增加 2300 亿元。超长期特别国债 1.3 万亿元和地方专项债 4.4 万亿元均与去年持平。

资金面上维持宽松，一季度央行逆回购净投放 1.08 万亿元，MLF 净投放 2100 亿元。3 月买断式逆回购出现净回笼，但流动性整体充裕。除 1 月因税期、月末及春节等季节性因素导致资金利率阶段性波动上行外，DR007 和 R007 整体处于相对低位。DR007 均值在 1.475%，和 2025 年四季度相当。

总结而言一季度债券市场在多重因素交织下呈现震荡分化格局：经济基本面开局良好但内需仍弱，为债市提供基本面支撑；地缘政治冲突（美伊局势）成为重要扰动因素，通过油价推升通胀预期压制长端表现；货币政策保持适度宽松缓解资金面担忧。最终市场呈现“短强长弱、曲线陡峭”的特征，信用利差普遍收窄。本产品聚焦中短利率债票息价值。展望二季度，曲线陡峭化形态可能延续，长端的扰动有很大不确定性，在外部不确定性下短端央行呵护预期较强。

#### 4.5 报告期内基金的业绩表现

本报告期截至 2026 年 3 月 31 日，本基金 A 类份额净值为 1.0171 元，份额累计净值为 1.0471 元，C 类份额净值为 1.0133 元，份额累计净值为 1.0433 元；报告期内 A 类基金份额净值增长率为 0.79%，C 类基金份额净值增长率为 0.75%，同期业绩比较基准收益率为 0.29%。

#### 4.6 报告期内基金持有人数或基金资产净值预警说明

报告期内，本基金未出现连续二十个工作日基金份额持有人数量不满二百人或者基金资产净值低于五千万元的情形。

## §5 投资组合报告

### 5.1 报告期末基金资产组合情况

序号	项目	金额（元）	占基金总资产的比例（%）
1	权益投资	-	-
	其中：股票	-	-
2	基金投资	-	-
3	固定收益投资	87,619,391.64	97.19

	其中：债券	87,619,391.64	97.19
	资产支持证券	-	-
4	贵金属投资	-	-
5	金融衍生品投资	-	-
6	买入返售金融资产	-	-
	其中：买断式回购的买入返售金融资产	-	-
7	银行存款和结算备付金合计	2,526,713.66	2.80
8	其他资产	2,904.62	0.00
9	合计	90,149,009.92	100.00

## 5.2 报告期末按行业分类的股票投资组合

注：根据本基金基金合同规定，本基金不参与股票投资。

## 5.3 期末按公允价值占基金资产净值比例大小排序的股票投资明细

### 5.3.1 报告期末按公允价值占基金资产净值比例大小排序的前十名股票投资明细

注：根据本基金基金合同规定，本基金不参与股票投资。

## 5.4 报告期末按债券品种分类的债券投资组合

序号	债券品种	公允价值（元）	占基金资产净值比例（%）
1	国家债券	3,509,240.96	5.44
2	央行票据	-	-
3	金融债券	84,110,150.68	130.43
	其中：政策性金融债	84,110,150.68	130.43
4	企业债券	-	-
5	企业短期融资券	-	-
6	中期票据	-	-
7	可转债（可交换债）	-	-
8	同业存单	-	-
9	其他	-	-
10	合计	87,619,391.64	135.88

## 5.5 报告期末按公允价值占基金资产净值比例大小排序的前五名债券投资明细

序号	债券代码	债券名称	数量（张）	公允价值（元）	占基金资产净值比例（%）
1	210405	21 农发 05	200,000	22,403,775.34	34.74
2	200310	20 进出 10	200,000	21,231,928.77	32.93
3	09240417	24 农发清发 17	155,000	15,920,419.45	24.69
4	210210	21 国开 10	130,000	14,470,827.12	22.44
5	250208	25 国开 08	100,000	10,083,200.00	15.64

## 5.6 报告期末按公允价值占基金资产净值比例大小排序的前十名资产支持证券投资 明细

注：本基金本报告期末未持有资产支持证券。

#### 5.7 报告期末按公允价值占基金资产净值比例大小排序的前五名贵金属投资明细

注：根据本基金基金合同规定，本基金不参与贵金属投资。

#### 5.8 报告期末按公允价值占基金资产净值比例大小排序的前五名权证投资明细

注：根据本基金基金合同规定，本基金不参与权证投资。

#### 5.9 报告期末本基金投资的国债期货交易情况说明

##### 5.9.1 本期国债期货投资政策

根据本基金基金合同的规定，本基金在进行国债期货交易时，将根据风险管理原则，以套期保值为主要目的，采用流动性好、交易活跃的期货合约，通过对债券市场和期货市场运行趋势的研究，结合国债期货的定价模型寻求其合理的估值水平，与现货资产进行匹配，通过多头或空头套期保值等策略进行套期保值操作。基金管理人将充分考虑国债期货的收益性、流动性及风险性特征，运用国债期货对冲系统性风险、对冲特殊情况下的流动性风险，如大额申购赎回等；利用金融衍生品的杠杆作用，以达到降低投资组合的整体风险的目的。

报告期内，本基金未参与国债期货交易。

##### 5.9.2 报告期末本基金投资的国债期货持仓和损益明细

注：报告期内，本基金未参与国债期货交易；截至报告期末，本基金未持有国债期货合约。

##### 5.9.3 本期国债期货投资评价

报告期内，本基金未参与国债期货交易；截至报告期末，本基金未持有国债期货合约。

#### 5.10 投资组合报告附注

##### 5.10.1 本基金投资的前十名证券的发行主体本期是否出现被监管部门立案调查，或在报告编制日前一年内受到公开谴责、处罚的情形

本基金投资的前十名证券的发行主体中，国家开发银行在报告编制日前一年内曾受到中国人民银行的处罚；中国进出口银行在报告编制日前一年内曾受到国家金融监督管理总局、国家外汇管理局北京市分局的处罚。

本基金对上述主体所发行证券的投资决策流程符合本基金管理人投资管理制度的相关规定。

除上述主体外，基金管理人未发现本基金投资的前十名证券的发行主体出现本期被监管部门立案调查，或在报告编制日前一年内受到公开谴责、处罚的情形。

### 5.10.2 基金投资的前十名股票是否超出基金合同规定的备选股票库

根据本基金基金合同规定，本基金不参与股票投资。

### 5.10.3 其他资产构成

序号	名称	金额（元）
1	存出保证金	2,904.62
2	应收证券清算款	-
3	应收股利	-
4	应收利息	-
5	应收申购款	-
6	其他应收款	-
7	其他	-
8	合计	2,904.62

### 5.10.4 报告期末持有的处于转股期的可转换债券明细

注：根据本基金基金合同规定，本基金不参与可转债投资。

### 5.10.5 报告期末前十名股票中存在流通受限情况的说明

注：根据本基金基金合同规定，本基金不参与股票投资。

## §6 开放式基金份额变动

单位：份

项目	大摩恒利债券 A	大摩恒利债券 C
报告期期初基金份额总额	999,968,947.93	186,280.60
报告期期间基金总申购份额	69,648.33	110,085.39
减：报告期期间基金总赎回份额	936,866,164.79	69,044.77
报告期期间基金拆分变动份额（份额减少以“-”填列）	-	-
报告期期末基金份额总额	63,172,431.47	227,321.22

## §7 基金管理人运用固有资金投资本基金情况

本报告期，基金管理人未运用固有资金申购、赎回本基金。截至本报告期末，基金管理人未持有本基金份额。

## §8 影响投资者决策的其他重要信息

### 8.1 报告期内单一投资者持有基金份额比例达到或超过 20%的情况

投资	报告期内持有基金份额变化情况					报告期末持有基金情况	
	序号	持有基金	期初	申购	赎回	持有份额	份额占比（%）

者类别		份额比例达到或者超过 20% 的时间区间	份额	份额	份额		
机构	1	2026 年 1 月 1 日至 2026 年 3 月 31 日	999,928,020.20		-936,849,410.13	63,078,610.07	99.49
产品特有风险							
<p>本基金存在单一投资者持有基金份额占比较大的情形。本基金属于开放式基金，在本基金存续期间，若上述投资者集中大额赎回本基金，可能会发生巨额赎回的情形，本基金投资者可能会面临以下风险：</p> <p>1. 基金份额净值波动风险</p> <p>由于我国证券市场的波动性较大，在市场价格下跌时会出现交易量急剧减少的情形，此时若出现巨额赎回可能会导致基金资产变现困难，从而产生流动性风险，甚至影响基金份额净值。此外，当出现巨额赎回时，因基金运作特点导致的费用计提、计入基金资产的赎回费以及基金持仓证券价格波动等因素，也可能影响基金份额净值，极端情况下可能会造成基金份额净值的大幅波动。</p> <p>2. 无法赎回基金的流动性风险</p> <p>当发生巨额赎回时，根据《基金合同》的约定，基金管理人可能决定部分延期赎回，如果连续 2 个开放日以上（含本数）发生巨额赎回，基金管理人可能暂停接受基金的赎回申请，投资人将面临无法及时赎回所持有基金份额的风险。</p>							

## §9 备查文件目录

### 9.1 备查文件目录

- 1、中国证监会准予本基金注册的批复文件；
- 2、本基金基金合同；
- 3、本基金托管协议；
- 4、本基金招募说明书；
- 5、基金管理人业务资格批件、营业执照；
- 6、基金托管人业务资格批件、营业执照；
- 7、报告期内在规定媒介上披露的各项公告。

### 9.2 存放地点

基金管理人、基金托管人处。

### 9.3 查阅方式

投资者可在营业时间免费查阅，也可按工本费购买复印件，还可以通过基金管理人网站查阅

或下载。

摩根士丹利基金管理（中国）有限公司

2026 年 4 月 21 日