

# 南方数字经济混合型证券投资基金

## 2024 年第 2 季度报告

2024 年 06 月 30 日

基金管理人：南方基金管理股份有限公司

基金托管人：华夏银行股份有限公司

送出日期：2024 年 7 月 19 日

## § 1 重要提示

基金管理人的董事会及董事保证本报告所载资料不存在虚假记载、误导性陈述或重大遗漏，并对其内容的真实性、准确性和完整性承担个别及连带责任。

基金托管人华夏银行股份有限公司根据本基金合同规定，于 2024 年 7 月 17 日复核了本报告中的财务指标、净值表现和投资组合报告等内容，保证复核内容不存在虚假记载、误导性陈述或者重大遗漏。

基金管理人承诺以诚实信用、勤勉尽责的原则管理和运用基金资产，但不保证基金一定盈利。

基金的过往业绩并不代表其未来表现。投资有风险，投资者在作出投资决策前应仔细阅读本基金的招募说明书。

本报告中财务资料未经审计。

本报告期自 2024 年 4 月 1 日起至 6 月 30 日止。

## § 2 基金产品概况

基金简称	南方数字经济混合
基金主代码	019410
交易代码	019410
基金运作方式	契约型开放式
基金合同生效日	2023 年 11 月 14 日
报告期末基金份额总额	54,656,019.23 份
投资目标	在有效控制组合风险并保持良好流动性的前提下，重点投资于数字经济主题相关的优质上市公司，力争实现基金资产的长期稳定增值。
投资策略	本基金依托于基金管理人的投资研究平台，紧密跟踪数字经济相关产业的发展方向，精选质地优秀、具备长期价值增长潜力的公司。股票投资采用定量和定性分析相结合的策略。主要投资策略包括：1) 资产配置策略；2) 股票投资策略；3) 债券投资策略；4) 金融衍生品投资策略；5) 资产支持证券投资策略。
业绩比较基准	中证数字经济主题指数收益率×65%+中证港股通综合指数（人民币）收益率×10%+上证国债指数收益率×25%
风险收益特征	本基金为混合型基金，一般而言，其长期平均风险和预期的收益低于股票型基金，高于债券型基金、货币市场基金。本基金可投资港股通股票，除了需要承担与境内证券投资基金类似的市场波动风险等一般投资风险之外，本基金还面临汇率风险、香港市场风险等境外证券市场投资所面临的特别投资风险。

基金管理人	南方基金管理股份有限公司	
基金托管人	华夏银行股份有限公司	
下属分级基金的基金简称	南方数字经济混合 A	南方数字经济混合 C
下属分级基金的交易代码	019410	019411
报告期末下属分级基金的份额总额	38,715,267.45 份	15,940,751.78 份

### § 3 主要财务指标和基金净值表现

#### 3.1 主要财务指标

单位：人民币元

主要财务指标	报告期（2024 年 4 月 1 日—2024 年 6 月 30 日）	
	南方数字经济混合 A	南方数字经济混合 C
1. 本期已实现收益	-2,107,806.88	-910,316.96
2. 本期利润	-1,968,633.34	-966,459.15
3. 加权平均基金份额本期利润	-0.0525	-0.0586
4. 期末基金资产净值	39,807,396.97	16,347,933.13
5. 期末基金份额净值	1.0282	1.0255

注：1、基金业绩指标不包括持有人认（申）购或交易基金的各项费用，计入费用后实际收益水平要低于所列数字；

2、本期已实现收益指基金本期利息收入、投资收益、其他收入（不含公允价值变动收益）扣除相关费用和信用减值损失后的余额，本期利润为本期已实现收益加上本期公允价值变动收益。

#### 3.2 基金净值表现

##### 3.2.1 本报告期基金份额净值增长率及其与同期业绩比较基准收益率的比较

南方数字经济混合 A

阶段	份额净值增长率①	份额净值增长率标准差②	业绩比较基准收益率③	业绩比较基准收益率标准差④	①-③	②-④
过去三个月	-4.90%	1.53%	-3.98%	0.94%	-0.92%	0.59%
过去六个月	3.00%	1.58%	-7.87%	1.21%	10.87%	0.37%
自基金合同生效起至今	2.82%	1.40%	-12.26%	1.12%	15.08%	0.28%

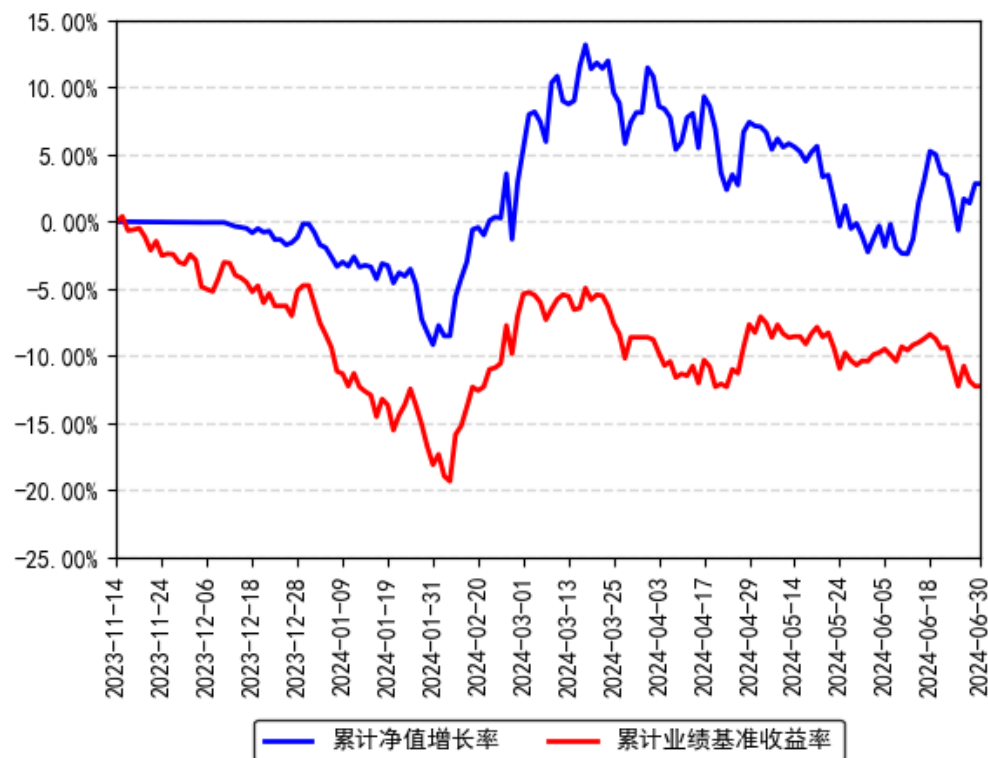
南方数字经济混合 C

阶段	份额净值增长率①	份额净值增长率标准差②	业绩比较基准收益率③	业绩比较基准收益率标准差④	①-③	②-④
----	----------	-------------	------------	---------------	-----	-----

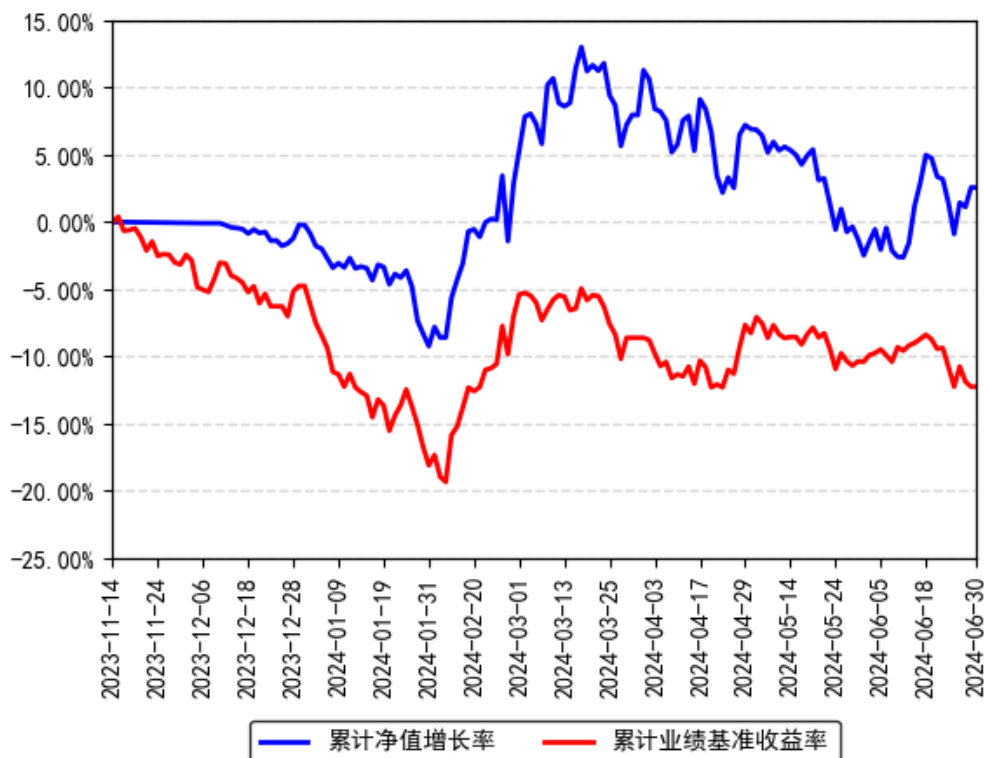
过去三个月	-5.00%	1.53%	-3.98%	0.94%	-1.02%	0.59%
过去六个月	2.78%	1.58%	-7.87%	1.21%	10.65%	0.37%
自基金合同生效起至今	2.55%	1.39%	-12.26%	1.12%	14.81%	0.27%

### 3.2.2 自基金合同生效以来基金份额累计净值增长率变动及其与同期业绩比较基准收益率变动的比较

南方数字经济混合A累计净值增长率与同期业绩比较基准收益率的历史走势对比图



南方数字经济混合C累计净值增长率与同期业绩比较基准收益率的历史走势对比图



注：本基金合同于 2023 年 11 月 14 日生效，截至本报告期末基金成立未满一年；自基金成立日起 6 个月内为建仓期，建仓期结束时各项资产配置比例符合合同约定。

## § 4 管理人报告

### 4.1 基金经理（或基金经理小组）简介

姓名	职务	任本基金的基金经理期限		证券从业年限	说明
		任职日期	离任日期		
王博	本基金基金经理	2023 年 11 月 14 日	-	8 年	清华大学工学硕士，具有基金从业资格。2015 年 7 月加入南方基金，任权益研究部行业研究员，现任 TMT 研究组组长。2018 年 9 月 25 日至 2019 年 11 月 11 日，任南方瑞合基金经理助理；2019 年 11 月 11 日至今，任南方科技创新混合基金经理；2020 年 6 月 12 日至今，任南方成长先锋混合基金经理；2020 年 7 月 28 日至今，任科创板基金基金经理；2023 年 11 月 14 日至今，任南方数字经济混合基金经理。

注：1、本基金首任基金经理的任职日期为本基金合同生效日，后任基金经理的任职日期以及历任基金经理的离任日期为公司相关会议作出决定的公告（生效）日期；

2、证券从业年限计算标准遵从中国证监会《证券投资基金经营机构董事、监事、高级管理人员及从业人员监督管理办法》中关于证券投资基金从业人员范围的相关规定。

## 4.2 管理人对报告期内本基金运作遵规守信情况的说明

本报告期内，本基金管理人严格遵守《中华人民共和国证券投资基金法》等有关法律法规、中国证监会和本基金基金合同的规定，本着诚实信用、勤勉尽责的原则管理和运用基金资产，在严格控制风险的基础上，为基金份额持有人谋求利益。本报告期内，本基金运作整体合法合规，没有损害基金份额持有人利益。基金的投资范围、投资比例及投资组合符合有关法律法规及基金合同的规定。

## 4.3 公平交易专项说明

### 4.3.1 公平交易制度的执行情况

本报告期内，本基金管理人严格执行《证券投资基金管理公司公平交易制度指导意见》，完善相应制度及流程，通过系统和人工等各种方式在各业务环节严格控制交易公平执行，公平对待旗下管理的所有基金和投资组合。

### 4.3.2 异常交易行为的专项说明

本基金于本报告期内不存在异常交易行为。本报告期内基金管理人管理的所有投资组合参与的交易所公开竞价同日反向交易成交较少的单边交易量超过该证券当日成交量的 5% 的交易次数为 59 次，是由于指数投资组合的投资策略导致。

## 4.4 报告期内基金投资策略和运作分析

二季度市场出现调整，小市值公司跌幅大于大市值公司，体现为国九条后市场对成长质量的重视，符合我国经济长期的基本面特征，经济的温和复苏、制造业出口的偏强情况仍然持续。市场在制造（主要是出口）、地产（包括消费）、科技（主线是 AI）、防御（主要是高股息）几类资产中倾向于科技与防御方向，市场结构重回去年的哑铃结构。如果 2024 年维持目前政策力度和方向，大概率下半年此风格会延续，需要跟踪的是制造方向的复苏力度，以及全球大选年对以上方向的影响。

展望 2024 年下半年，市场走势方面，名义 GDP 增速或快于 2023 年，A 股整体 ROE 出现回升，指数维持触底回升的判断。国内 PMI、PPI 前低后高，港股已经在一季度超跌时点开始反弹。市场风格方面，2024 年会更加均衡，成长行业的大盘成长风格开始演绎，同时小盘成长由于年初的市场震荡，投资节奏更加难以把握，大盘价值由于性价比降低，风格亦不

会如 2023 年那样明显。结构方面，房地产、出口预期进一步转弱，宏观经济未来增速中枢会下降，看好两个方向，一个是全球科技的创新和成长方向，一个是出口中相对不受影响的方向，同时由于无风险收益率下行，在成长板块坍塌的背景下，高股息低估值等大盘价值股仍然会保持较强的相对收益。行业方面回归投资本质，过去 A 股对成长的容忍度较高，后续应该重视公司成长的质量。看好的行业包括科技方向的电子等，作为承载主体，本身估值不高，具备较多的结构性机会。风险方面，目前国内成长板块较大的成长动能仍是科技创新和出口，而海外对我国科技行业的技术限制、出口限制是最大的风险点，尤其在 AI、半导体领域的技术限制和新能源领域的贸易条款限制，对本就脆弱的 EPS 会造成短期较大的波动。投资操作上，一方面我们会坚持投资的框架，随着经济周期和产业周期下行进入末端，高景气的板块数量会增加。另一方面，积极寻找产业周期以外的新常态下的投资机会。

本基金在二季度在投资框架下仍然沿着产业趋势与成长进行布局投资，整体保持较高的仓位，同时换手率大幅下降，以长期视角布局中国优质的成长公司，降低了主题投资的权重，以景气成长和质量成长作为选股标准。

#### 4.5 报告期内基金的业绩表现

截至报告期末，本基金 A 份额净值为 1.0282 元，报告期内，份额净值增长率为-4.90%，同期业绩基准增长率为-3.98%；本基金 C 份额净值为 1.0255 元，报告期内，份额净值增长率为-5.00%，同期业绩基准增长率为-3.98%。

#### 4.6 报告期内基金持有人数或基金资产净值预警说明

报告期内，本基金未出现连续二十个交易日基金份额持有人数量不满二百人或者基金资产净值低于五千万元的情形。

## § 5 投资组合报告

### 5.1 报告期末基金资产组合情况

序号	项目	金额（元）	占基金总资产的比例（%）
1	权益投资	45,798,778.77	80.91
	其中：股票	45,798,778.77	80.91
2	基金投资	-	-
3	固定收益投资	-	-
	其中：债券	-	-
	资产支持证券	-	-
4	贵金属投资	-	-
5	金融衍生品投资	-	-

6	买入返售金融资产	-	-
	其中：买断式回购的买入返售金融资产	-	-
7	银行存款和结算备付金合计	8,657,591.89	15.29
8	其他资产	2,149,539.45	3.80
9	合计	56,605,910.11	100.00

注：本基金本报告期末通过深港通交易机制投资的港股市值为人民币 2,018,402.00 元，占基金资产净值比例 3.59%。

## 5.2 报告期末按行业分类的股票投资组合

### 5.2.1 报告期末按行业分类的境内股票投资组合

金额单位：人民币元

代码	行业类别	公允价值（元）	占基金资产净值比例（%）
A	农、林、牧、渔业	-	-
B	采矿业	-	-
C	制造业	42,888,506.93	76.37
D	电力、热力、燃气及水生产和供应业	-	-
E	建筑业	-	-
F	批发和零售业	-	-
G	交通运输、仓储和邮政业	-	-
H	住宿和餐饮业	-	-
I	信息传输、软件和信息技术服务业	891,869.84	1.59
J	金融业	-	-
K	房地产业	-	-
L	租赁和商务服务业	-	-
M	科学研究和技术服务业	-	-
N	水利、环境和公共设施管理业	-	-
O	居民服务、修理和其他服务业	-	-
P	教育	-	-
Q	卫生和社会工作	-	-
R	文化、体育和娱乐业	-	-
S	综合	-	-
	合计	43,780,376.77	77.96

### 5.2.2 报告期末按行业分类的港股通投资股票投资组合

金额单位：人民币元

行业类别	公允价值（人民币元）	占基金资产净值比例（%）
能源	-	-
材料	-	-
工业	1,058,330.00	1.88
非必需消费	-	-



必需消费品	-	-
医疗保健	-	-
金融	-	-
科技	960,072.00	1.71
通讯	-	-
公用事业	-	-
房地产	-	-
政府	-	-
合计	2,018,402.00	3.59

注：以上分类采用彭博行业分类标准（BICS）。

### 5.3 期末按公允价值占基金资产净值比例大小排序的股票投资明细

#### 5.3.1 报告期末按公允价值占基金资产净值比例大小排序的前十名股票投资明细

序号	股票代码	股票名称	数量（股）	公允价值（元）	占基金资产净值比例（%）
1	300308	中际旭创	35,520	4,897,497.60	8.72
2	601138	工业富联	168,100	4,605,940.00	8.20
3	300502	新易盛	39,600	4,179,780.00	7.44
4	002475	立讯精密	103,100	4,052,861.00	7.22
5	002384	东山精密	142,100	2,941,470.00	5.24
6	002947	恒铭达	80,700	2,840,640.00	5.06
7	300433	蓝思科技	152,100	2,775,825.00	4.94
8	000338	潍柴动力	168,500	2,736,440.00	4.87
9	300274	阳光电源	42,840	2,657,365.20	4.73
10	001309	德明利	29,200	2,522,880.00	4.49

注：对于同时在 A+H 股上市的股票，合并计算公允价值参与排序，并按照不同股票分别披露。

### 5.4 报告期末按债券品种分类的债券投资组合

本基金本报告期末未持有债券。

### 5.5 报告期末按公允价值占基金资产净值比例大小排名的前五名债券投资明细

本基金本报告期末未持有债券。

### 5.6 报告期末按公允价值占基金资产净值比例大小排名的前十名资产支持证券投资明细

本基金本报告期末未持有资产支持证券。

## 5.7 报告期末按公允价值占基金资产净值比例大小排序的前五名贵金属投资明细

本基金本报告期末未持有贵金属。

## 5.8 报告期末按公允价值占基金资产净值比例大小排名的前五名权证投资明细

本基金本报告期末未持有权证。

## 5.9 报告期末本基金投资的股指期货交易情况说明

### 5.9.1 报告期末本基金投资的股指期货持仓和损益明细

无。

### 5.9.2 本基金投资股指期货的投资政策

无。

## 5.10 报告期末本基金投资的国债期货交易情况说明

### 5.10.1 本期国债期货投资政策

无。

### 5.10.2 报告期末本基金投资的国债期货持仓和损益明细

无。

### 5.10.3 本期国债期货投资评价

无。

## 5.11 投资组合报告附注

### 5.11.1 声明本基金投资的前十名证券的发行主体本期是否出现被监管部门立案调查，或在报告编制日前一年内受到公开谴责、处罚的情形。如是，还应对相关证券的投资决策程序做出说明

报告期内基金投资的前十名证券的发行主体未有被监管部门立案调查，不存在报告编制日前一年内受到公开谴责、处罚的情形。

### 5.11.2 声明基金投资的前十名股票是否超出基金合同规定的备选股票库。如是，还应对相关股票的投资决策程序做出说明

本基金投资的前十名股票没有超出基金合同规定的备选股票库，本基金管理人从制度和流程上要求股票必须先入库再买入。

### 5.11.3 其他资产构成

单位：人民币元

序号	名称	金额（元）
1	存出保证金	-
2	应收证券清算款	-
3	应收股利	9,274.52
4	应收利息	-
5	应收申购款	2,140,264.93
6	其他应收款	-
7	待摊费用	-
8	其他	-
9	合计	2,149,539.45

#### 5.11.4 报告期末持有的处于转股期的可转换债券明细

本基金本报告期末未持有债券。

#### 5.11.5 报告期末前十名股票中存在流通受限情况的说明

本基金本报告期末投资前十名股票中不存在流通受限情况。

### § 6 开放式基金份额变动

单位：份

项目	南方数字经济混合 A	南方数字经济混合 C
报告期期初基金份额总额	40,158,394.26	20,459,512.83
报告期期间基金总申购份额	6,788,246.43	5,468,389.13
减：报告期期间基金总赎回份额	8,231,373.24	9,987,150.18
报告期期间基金拆分变动份额（份额减少以“-”填列）	-	-
报告期期末基金份额总额	38,715,267.45	15,940,751.78

### § 7 基金管理人运用固有资金投资本基金情况

#### 7.1 基金管理人持有本基金份额变动情况

本报告期末，基金管理人未持有本基金份额。

#### 7.2 基金管理人运用固有资金投资本基金交易明细

本报告期内，基金管理人不存在申购、赎回或买卖本基金的情况。

## § 8 影响投资者决策的其他重要信息

### 8.1 报告期内单一投资者持有基金份额比例达到或超过 20%的情况

投资者类别	报告期内持有基金份额变化情况					报告期末持有基金情况	
	序号	持有基金份额比例达到或者超过 20% 的时间区间	期初份额	申购份额	赎回份额	持有份额	份额占比
个人	1	20240401-20240630	20,013,222.22	-	-	20,013,222.22	36.62%
产品特有风险							
本基金存在持有基金份额超过 20%的基金份额持有人，在特定赎回比例及市场条件下，若基金管理人未能以合理价格及时变现基金资产，将会导致流动性风险和基金净值波动风险。							

注：申购份额包含红利再投资和份额折算。

## § 9 备查文件目录

### 9.1 备查文件目录

- 1、《南方数字经济混合型证券投资基金基金合同》；
- 2、《南方数字经济混合型证券投资基金托管协议》；
- 3、南方数字经济混合型证券投资基金 2024 年 2 季度报告原文。

### 9.2 存放地点

深圳市福田区莲花街道益田路 5999 号基金大厦 32-42 楼。

### 9.3 查阅方式

网站：<http://www.nffund.com>