

---

银华中证光伏产业交易型开放式指数证券  
投资基金发起式联接基金  
2022 年中期报告

2022 年 6 月 30 日

基金管理人：银华基金管理股份有限公司  
基金托管人：招商银行股份有限公司  
送出日期：2022 年 8 月 29 日

## § 1 重要提示及目录

### 1.1 重要提示

基金管理人的董事会、董事保证本报告所载资料不存在虚假记载、误导性陈述或重大遗漏，并对其内容的真实性、准确性和完整性承担个别及连带的法律责任。本中期报告已经三分之二以上独立董事签字同意，并由董事长签发。

基金托管人招商银行股份有限公司根据本基金合同规定，于2022年08月25日复核了本报告中的财务指标、净值表现、利润分配情况、财务会计报告、投资组合报告等内容，保证复核内容不存在虚假记载、误导性陈述或者重大遗漏。

基金管理人承诺以诚实信用、勤勉尽责的原则管理和运用基金资产，但不保证基金一定盈利。

基金的过往业绩并不代表其未来表现。投资有风险，投资者在作出投资决策前应仔细阅读本基金的招募说明书及其更新。

本报告中财务资料未经审计。

本报告期自2022年04月20日（基金合同生效日）起至06月30日止。

## 1.2 目录

§ 1 重要提示及目录.....	2
1.1 重要提示.....	2
1.2 目录.....	3
§ 2 基金简介.....	5
2.1 基金基本情况.....	5
2.2 基金产品说明.....	5
2.3 基金管理人和基金托管人.....	6
2.4 信息披露方式.....	6
2.5 其他相关资料.....	6
§ 3 主要财务指标和基金净值表现.....	7
3.1 主要会计数据和财务指标.....	7
3.2 基金净值表现.....	8
§ 4 管理人报告.....	9
4.1 基金管理人及基金经理情况.....	9
4.2 管理人对报告期内本基金运作合规守信情况的说明.....	14
4.3 管理人对报告期内公平交易情况的专项说明.....	14
4.4 管理人对报告期内基金的投资策略和业绩表现的说明.....	15
4.5 管理人对宏观经济、证券市场及行业走势的简要展望.....	15
4.6 管理人对报告期内基金估值程序等事项的说明.....	15
4.7 管理人对报告期内基金利润分配情况的说明.....	16
4.8 报告期内管理人对本基金持有人数或基金资产净值预警情形的说明.....	16
§ 5 托管人报告.....	16
5.1 报告期内本基金托管人合规守信情况声明.....	错误!未定义书签。
5.2 托管人对报告期内本基金投资运作合规守信、净值计算、利润分配等情况的说明.....	16
5.3 托管人对本中期报告中财务信息等内容的真实、准确和完整发表意见.....	16
§ 6 半年度财务会计报告（未经审计）.....	17
6.1 资产负债表.....	17
6.2 利润表.....	18
6.3 净资产（基金净值）变动表.....	19
6.4 报表附注.....	21
§ 7 投资组合报告.....	43
7.1 期末基金资产组合情况.....	43
7.2 报告期末按行业分类的股票投资组合.....	43
7.3 期末按公允价值占基金资产净值比例大小排序的所有股票投资明细.....	43
7.4 报告期内股票投资组合的重大变动.....	43
7.5 期末按债券品种分类的债券投资组合.....	43

7.6	期末按公允价值占基金资产净值比例大小排序的前五名债券投资明细.....	44
7.7	期末按公允价值占基金资产净值比例大小排序的所有资产支持证券投资明细.....	44
7.8	报告期末按公允价值占基金资产净值比例大小排序的前五名贵金属投资明细.....	44
7.9	期末按公允价值占基金资产净值比例大小排序的前五名权证投资明细.....	44
7.10	期末按公允价值占基金资产净值比例大小排序的前十名基金投资明细.....	44
7.11	本基金投资股指期货的投资政策.....	44
7.12	报告期末本基金投资的国债期货交易情况说明.....	45
7.13	投资组合报告附注.....	45
<b>§ 8</b>	<b>基金份额持有人信息.....</b>	<b>45</b>
8.1	期末基金份额持有人户数及持有人结构.....	45
8.2	期末基金管理人的从业人员持有本基金的情况.....	46
8.3	期末基金管理人的从业人员持有本开放式基金份额总量区间情况.....	46
8.4	发起式基金发起资金持有份额情况.....	46
<b>§ 9</b>	<b>开放式基金份额变动.....</b>	<b>46</b>
<b>§ 10</b>	<b>重大事件揭示.....</b>	<b>47</b>
10.1	基金份额持有人大会决议.....	47
10.2	基金管理人、基金托管人的专门基金托管部门的重大人事变动.....	47
10.3	涉及基金管理人、基金财产、基金托管业务的诉讼.....	47
10.4	基金投资策略的改变.....	47
10.5	为基金进行审计的会计师事务所情况.....	48
10.6	管理人、托管人及其高级管理人员受稽查或处罚等情况.....	48
10.7	基金租用证券公司交易单元的有关情况.....	48
10.8	其他重大事件.....	50
<b>§ 11</b>	<b>影响投资者决策的其他重要信息.....</b>	<b>51</b>
11.1	报告期内单一投资者持有基金份额比例达到或超过20%的情况.....	51
11.2	影响投资者决策的其他重要信息.....	52
<b>§ 12</b>	<b>备查文件目录.....</b>	<b>52</b>
12.1	备查文件目录.....	52
12.2	存放地点.....	52
12.3	查阅方式.....	52

## § 2 基金简介

### 2.1 基金基本情况

基金名称	银华中证光伏产业交易型开放式指数证券投资基金发起式联接基金	
基金简称	银华中证光伏产业ETF发起式联接	
基金主代码	012928	
基金运作方式	契约型开放式	
基金合同生效日	2022年4月20日	
基金管理人	银华基金管理股份有限公司	
基金托管人	招商银行股份有限公司	
报告期末基金份额总额	68,430,504.44份	
基金合同存续期	不定期	
下属分级基金的基金简称	银华中证光伏产业ETF发起式联接A	银华中证光伏产业ETF发起式联接C
下属分级基金的交易代码	012928	012929
报告期末下属分级基金的份额总额	37,523,165.51份	30,907,338.93份

#### 2.1.1 目标基金基本情况

基金名称	银华中证光伏产业交易型开放式指数证券投资基金
基金主代码	516880
基金运作方式	交易型开放式
基金合同生效日	2021年1月5日
基金份额上市的证券交易所	上海证券交易所
上市日期	2021年1月18日
基金管理人名称	银华基金管理股份有限公司
基金托管人名称	招商银行股份有限公司

### 2.2 基金产品说明

投资目标	本基金主要通过投资于目标ETF，紧密跟踪标的指数，追求跟踪偏离度和跟踪误差最小化。
投资策略	<p>本基金为ETF联接基金，主要通过投资于目标ETF，以实现对标指数的紧密跟踪。本基金力争将本基金净值增长率与业绩比较基准之间的日均跟踪偏离度的绝对值控制在0.35%以内，年跟踪误差控制在4%以内。如因指数编制规则调整或其他因素导致跟踪偏离度和跟踪误差超过上述范围，基金管理人应采取合理措施避免跟踪偏离度、跟踪误差进一步扩大。</p> <p>基金的投资组合比例为：本基金投资于目标ETF的比例不低于基金资产净值的90%，每个交易日日终在扣除股指期货合约、股票期权合约需缴纳的交易保证金后，保持不低于基金资产净值5%的现金或者到期日在一年以内的政府债券，其中，现金不包括结算备付金、存出保证金和应收申购款等。</p>
业绩比较基准	中证光伏产业指数收益率×95%+银行活期存款利率（税后）×5%

风险收益特征	本基金为ETF联接基金，风险与收益高于债券型基金与货币市场基金。本基金主要投资于目标ETF，紧密跟踪标的指数，具有与标的指数以及标的指数所代表的股票市场相似的风险收益特征。
--------	----------------------------------------------------------------------------------------

### 2.2.1 目标基金产品说明

投资目标	本基金采用被动指数化投资，紧密跟踪标的指数，追求跟踪偏离度和跟踪误差最小化。
投资策略	<p>本基金主要采取完全复制法跟踪标的指数，即完全按照标的指数的成份股组成及其权重构建基金股票投资组合，并根据标的指数成份股及其权重的变动而进行相应调整。</p> <p>本基金主要投资于标的指数成份股及备选成份股。在建仓完成后，本基金投资于标的指数成份股及备选成份股的资产比例不低于基金资产净值的90%，且不低于非现金基金资产的80%，每个交易日日终在扣除股指期货合约、股票期权合约需缴纳的交易保证金后，应当保持不低于交易保证金一倍的现金，其中，现金不包括结算备付金、存出保证金和应收申购款等，因法律法规的规定而受限制的情形除外。</p>
业绩比较基准	中证光伏产业指数收益率
风险收益特征	本基金属股票型基金，预期风险与预期收益水平高于债券型基金、货币市场基金。本基金为指数型基金，主要采用完全复制法跟踪标的指数的表现，具有与标的指数相似的风险收益特征。

### 2.3 基金管理人和基金托管人

项目	基金管理人	基金托管人
名称	银华基金管理股份有限公司	招商银行股份有限公司
信息披露 负责人	姓名	杨文辉
	联系电话	(010) 58163000
	电子邮箱	yhj@yhfund.com.cn
客户服务电话	4006783333, (010) 85186558	95555
传真	(010) 58163027	0755-83195201
注册地址	广东省深圳市深南大道6008号特区报业大厦19层	深圳市深南大道7088号招商银行大厦
办公地址	北京市东城区东长安街1号东方广场C2办公楼15层	深圳市深南大道7088号招商银行大厦
邮政编码	100738	518040
法定代表人	王珠林	缪建民

### 2.4 信息披露方式

本基金选定的信息披露报纸名称	《证券时报》
登载基金中期报告正文的管理人互联网网址	<a href="http://www.yhfund.com.cn">http://www.yhfund.com.cn</a>
基金中期报告备置地点	基金管理人及基金托管人住所

### 2.5 其他相关资料

项目	名称	办公地址
注册登记机构	银华基金管理股份有限公司	北京市东城区东长安街1号

		东方广场东方经贸城C2办公楼15层
--	--	-------------------

### § 3 主要财务指标和基金净值表现

#### 3.1 主要会计数据和财务指标

金额单位：人民币元

3.1.1 期间数据和指标	2022年04月20日（基金合同生效日）-2022年06月30日	
	银华中证光伏产业ETF发起式联接A	银华中证光伏产业ETF发起式联接C
本期已实现收益	482,490.46	235,131.29
本期利润	8,965,251.41	6,383,498.82
加权平均基金份额本期利润	0.3851	0.4410
本期加权平均净值利润率	32.03%	35.11%
本期基金份额净值增长率	40.99%	40.92%
3.1.2 期末数据和指标	报告期末(2022年6月30日)	
期末可供分配利润	1,054,404.66	850,859.67
期末可供分配基金份额利润	0.0281	0.0275
期末基金资产净值	52,904,901.00	43,555,935.45
期末基金份额净值	1.4099	1.4092
3.1.3 累计期末指标	报告期末(2022年6月30日)	
基金份额累计净值增长率	40.99%	40.92%

注：1、本期已实现收益指基金本期利息收入、投资收益、其他收入（不含公允价值变动收益）扣除相关费用和信用减值损失后的余额，本期利润为本期已实现收益加上本期公允价值变动收益。

2、期末可供分配利润，采用期末资产负债表中未分配利润与未分配利润中已实现部分的孰低数。

3、本报告中所列示的基金业绩指标不包括持有人认购或交易基金的各项费用，例如：基金的认购、申购、赎回费等，计入费用后实际收益水平要低于所列数字。

4、本基金合同生效日为2022年4月20日，2022年中期报告主要财务指标的计算期间为2022年4月20日(基金合同生效日)至2022年6月30日。

### 3.2 基金净值表现

#### 3.2.1 基金份额净值增长率及其与同期业绩比较基准收益率的比较

银华中证光伏产业ETF发起式联接A

阶段	份额净值增长率①	份额净值增长率标准差②	业绩比较基准收益率③	业绩比较基准收益率标准差④	①-③	②-④
过去一个月	17.56%	1.92%	18.43%	2.07%	-0.87%	-0.15%
自基金合同生效起至今	40.99%	1.73%	28.94%	2.70%	12.05%	-0.97%

银华中证光伏产业ETF发起式联接C

阶段	份额净值增长率①	份额净值增长率标准差②	业绩比较基准收益率③	业绩比较基准收益率标准差④	①-③	②-④
过去一个月	17.53%	1.92%	18.43%	2.07%	-0.90%	-0.15%
自基金合同生效起至今	40.92%	1.73%	28.94%	2.70%	11.98%	-0.97%

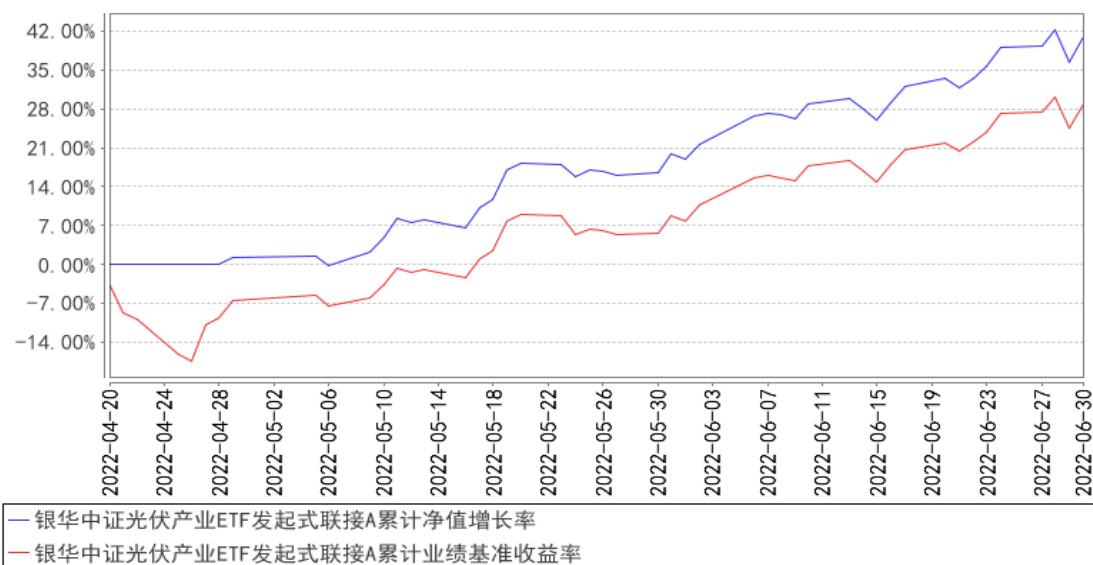
注：本基金的业绩比较基准为：中证光伏产业指数收益率\*95%+银行活期存款利率(税后)\*5%

中证光伏产业指数以中证全指为样本空间，将主营业务涉及光伏产业链上、中、下游的上市公司股票作为待选样本股，选取不超过50家最具代表性公司作为样本股，反映光伏产业上市公司的整体表现，为投资者提供新的投资标的。本基金是以中证光伏产业指数为标的指数的ETF联接基金，以银华中证光伏产业交易型开放式指数证券投资基金为本基金的目标ETF，投资于目标ETF的资产比例不低于基金资产净值的90%，具有与目标ETF相似的投资目标，选用以上指数作为本基金的业绩比较基准可以有效评估本基金投资组合业绩，反映本基金的风格特点。

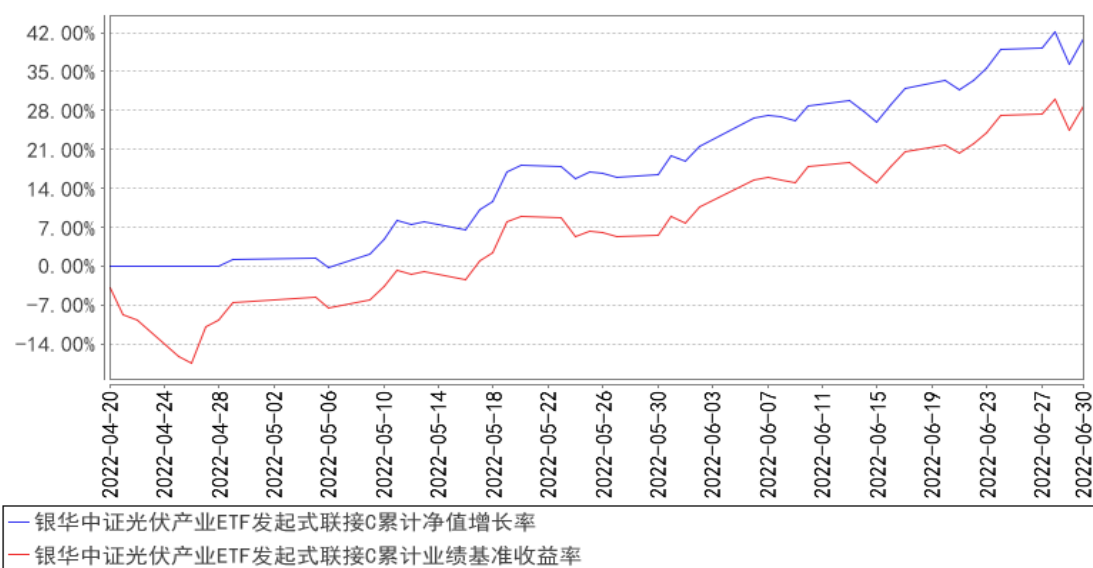


### 3.2.2 自基金合同生效以来基金份额累计净值增长率变动及其与同期业绩比较基准收益率变动的比较

银华中证光伏产业ETF发起式联接A累计净值增长率与同期业绩比较基准收益率的历史走势对比图



银华中证光伏产业ETF发起式联接C累计净值增长率与同期业绩比较基准收益率的历史走势对比图



注：本基金合同生效日期为2022年04月20日，自基金合同生效日起到本报告期末不满一年，按基金合同的规定，本基金自基金合同生效起六个月为建仓期，建仓期结束时各项资产配置比例应当符合基金合同约定。

## § 4 管理人报告

### 4.1 基金管理人及基金经理情况

#### 4.1.1 基金管理人及其管理基金的经验

银华基金管理有限公司成立于2001年5月28日，是经中国证监会批准(证监基金字[2001]7

号文)设立的全国性资产管理公司。公司注册资本为 2.222 亿元人民币,公司的股东及其出资比例分别为:西南证券股份有限公司 44.10%,第一创业证券股份有限公司 26.10%,东北证券股份有限公司 18.90%,山西海鑫实业有限公司 0.90%,珠海银华聚义投资合伙企业(有限合伙) 3.57%,珠海银华致信投资合伙企业(有限合伙) 3.20%,珠海银华汇玥投资合伙企业(有限合伙) 3.22%。公司的主要业务是基金募集、基金销售、资产管理及中国证监会许可的其他业务。公司注册地为广东省深圳市。银华基金管理有限公司的法定名称已于 2016 年 8 月 9 日起变更为“银华基金管理股份有限公司”。

截至 2022 年 6 月 30 日,本基金管理人管理 174 只证券投资基金,具体包括银华优势企业证券投资基金、银华-道琼斯 88 精选证券投资基金、银华货币市场证券投资基金、银华核心价值优选混合型证券投资基金、银华优质增长混合型证券投资基金、银华富裕主题混合型证券投资基金、银华领先策略混合型证券投资基金、银华全球核心优选证券投资基金、银华内需精选混合型证券投资基金(LOF)、银华增强收益债券型证券投资基金、银华和谐主题灵活配置混合型证券投资基金、银华沪深 300 指数证券投资基金(LOF)、银华深证 100 指数证券投资基金(LOF)、银华成长先锋混合型证券投资基金、银华信用双利债券型证券投资基金、银华抗通胀主题证券投资基金(LOF)、银华中证等权重 90 指数证券投资基金(LOF)、银华永祥灵活配置混合型证券投资基金、银华消费主题混合型证券投资基金、银华中小盘精选混合型证券投资基金、银华纯债信用主题债券型证券投资基金(LOF)、银华交易型货币市场基金、银华信用四季红债券型证券投资基金、银华信用季季红债券型证券投资基金、银华恒生中国企业指数证券投资基金(QDII-LOF)、银华多利宝货币市场基金、银华活钱宝货币市场基金、银华安颐中短债双月持有期债券型证券投资基金、银华高端制造业灵活配置混合型证券投资基金、银华惠增利货币市场基金、银华回报灵活配置定期开放混合型发起式证券投资基金、银华泰利灵活配置混合型证券投资基金、银华中国梦 30 股票型证券投资基金、银华聚利灵活配置混合型证券投资基金、银华汇利灵活配置混合型证券投资基金、银华稳利灵活配置混合型证券投资基金、银华战略新兴灵活配置定期开放混合型发起式证券投资基金、银华互联网主题灵活配置混合型证券投资基金、银华添益定期开放债券型证券投资基金、银华远景债券型证券投资基金、银华大数据灵活配置定期开放混合型发起式证券投资基金、银华多元视野灵活配置混合型证券投资基金、银华惠添益货币市场基金、银华鑫锐灵活配置混合型证券投资基金(LOF)、银华通利灵活配置混合型证券投资基金、银华沪港深增长股票型证券投资基金、银华鑫盛灵活配置混合型证券投资基金(LOF)、银华体育文化灵活配置混合型证券投资基金、银华盛世精选灵活配置混合型发起式证券投资基金、银华添润定期开放债券型证券投资基金、银华万物互联灵活配置混合型证券投资基金、银华明择多策略定期开放混合型证券投资基金、银

华信息科技量化优选股票型发起式证券投资基金、银华新能源新材料量化优选股票型发起式证券投资基金、银华农业产业股票型发起式证券投资基金、银华智荟内在价值灵活配置混合型发起式证券投资基金、银华中证全指医药卫生指数增强型发起式证券投资基金、银华食品饮料量化优选股票型发起式证券投资基金、银华医疗健康量化优选股票型发起式证券投资基金、银华估值优势混合型证券投资基金、银华多元动力灵活配置混合型证券投资基金、银华稳健增利灵活配置混合型发起式证券投资基金、银华瑞泰灵活配置混合型证券投资基金、银华岁丰定期开放债券型发起式证券投资基金、银华心诚灵活配置混合型证券投资基金、银华积极成长混合型证券投资基金、银华瑞和灵活配置混合型证券投资基金、银华混改红利灵活配置混合型发起式证券投资基金、银华华茂定期开放债券型证券投资基金、银华心怡灵活配置混合型证券投资基金、银华可转债债券型证券投资基金、银华中短期政策性金融债定期开放债券型证券投资基金、银华中证央企结构调整交易型开放式指数证券投资基金、银华中证央企结构调整交易型开放式指数证券投资基金联接基金、银华行业轮动混合型证券投资基金、银华信用精选一年定期开放债券型发起式证券投资基金、银华安丰中短期政策性金融债债券型证券投资基金、银华安盈短债债券型证券投资基金、银华裕利混合型发起式证券投资基金、银华尊和养老目标日期 2035 三年持有期混合型基金中基金（FOF）、银华盛利混合型发起式证券投资基金、银华安鑫短债债券型证券投资基金、银华 MSCI 中国 A 股交易型开放式指数证券投资基金、银华美元债精选债券型证券投资基金（QDII）、银华 MSCI 中国 A 股交易型开放式指数证券投资基金发起式联接基金、银华深证 100 交易型开放式指数证券投资基金、银华积极精选混合型证券投资基金、银华科创主题 3 年封闭运作灵活配置混合型证券投资基金、银华兴盛股票型证券投资基金、银华尊享稳健养老目标一年持有期混合型发起式基金中基金、银华尊和养老目标日期 2030 三年持有期混合型发起式基金中基金（FOF）、银华尊和养老目标日期 2040 三年持有期混合型发起式基金中基金（FOF）、银华丰华三个月定期开放债券型发起式证券投资基金、银华稳晟 39 个月定期开放债券型证券投资基金、银华中证研发创新 100 交易型开放式指数证券投资基金、银华巨潮小盘价值交易型开放式指数证券投资基金、银华大盘精选两年定期开放混合型证券投资基金、银华中债 1-3 年国开行债券指数证券投资基金、银华科技创新混合型证券投资基金、银华中证 5G 通信主题交易型开放式指数证券投资基金、银华信用精选 18 个月定期开放债券型证券投资基金、银华永盛债券型证券投资基金、银华汇盈一年持有期混合型证券投资基金、银华中证创新药产业交易型开放式指数证券投资基金、银华长丰混合型发起式证券投资基金、银华港股通精选股票型发起式证券投资基金、银华丰享一年持有期混合型证券投资基金、银华沪深股通精选混合型证券投资基金、银华中债 1-3 年农发行债券指数证券投资基金、银华中证 5G 通信主题交易型开放式指数证券投资基金联接基金、银华同力精选混合型证券投资基金、

银华富利精选混合型证券投资基金、银华创业板两年定期开放混合型证券投资基金、银华汇益一年持有期混合型证券投资基金、银华多元机遇混合型证券投资基金、银华工银南方东英标普中国新经济行业交易型开放式指数证券投资基金（QDII）、银华品质消费股票型证券投资基金、银华招利一年持有期混合型证券投资基金、银华信用精选 15 个月定期开放债券型证券投资基金、银华乐享混合型证券投资基金、银华中证农业主题交易型开放式指数证券投资基金、银华心佳两年持有期混合型证券投资基金、银华中证光伏产业交易型开放式指数证券投资基金、银华远兴一年持有期债券型证券投资基金、银华巨潮小盘价值交易型开放式指数证券投资基金发起式联接基金、银华中证沪港深 500 交易型开放式指数证券投资基金、银华稳健增长一年持有期混合型证券投资基金、银华中证影视主题交易型开放式指数证券投资基金、银华心享一年持有期混合型证券投资基金、银华中证全指证券公司交易型开放式指数证券投资基金、银华中证有色金属交易型开放式指数证券投资基金、银华瑞祥一年持有期混合型证券投资基金、银华中证基建交易型开放式指数证券投资基金、银华阿尔法混合型证券投资基金、银华富饶精选三年持有期混合型证券投资基金、银华中证港股通消费主题交易型开放式指数证券投资基金、银华信用精选两年定期开放债券型证券投资基金、银华长荣混合型证券投资基金、银华中证科创创业 50 交易型开放式指数证券投资基金、银华多元回报一年持有期混合型证券投资基金、银华鑫利一年持有期混合型证券投资基金、银华中证虚拟现实主题交易型开放式指数证券投资基金、银华安盛混合型证券投资基金、银华富久食品饮料精选混合型证券投资基金（LOF）、银华华智三个月持有期混合型基金中基金（FOF）、银华中证机器人交易型开放式指数证券投资基金、银华智能建造股票型发起式证券投资基金、银华中证细分食品饮料产业主题交易型开放式指数证券投资基金、银华季季盈 3 个月滚动持有债券型证券投资基金、银华华证 ESG 领先指数证券投资基金、银华顺益一年定期开放债券型证券投资基金、银华永丰债券型证券投资基金、银华中证细分化工产业主题交易型开放式指数证券投资基金、银华集成电路混合型证券投资基金、银华中证内地低碳经济主题交易型开放式指数证券投资基金、银华中证创新药产业交易型开放式指数证券投资基金发起式联接基金、银华中证现代物流交易型开放式指数证券投资基金、银华尊颐稳健养老目标一年持有期混合型发起式基金中基金（FOF）、银华恒生港股通中国科技交易型开放式指数证券投资基金、银华中证消费电子主题交易型开放式指数证券投资基金、银华中证内地地产主题交易型开放式指数证券投资基金、银华中证港股通医药卫生综合交易型开放式指数证券投资基金、银华心兴三年持有期混合型证券投资基金、银华心选一年持有期混合型证券投资基金、银华尊禧稳健养老目标一年持有期混合型发起式基金中基金（FOF）、银华全球新能源车量化优选股票型发起式证券投资基金（QDII）、银华新锐成长混合型证券投资基金、银华尊和养老目标日期 2045 三年持有期混合型发起式基金中基金（FOF）、银华鑫

峰混合型证券投资基金、银华中证光伏产业交易型开放式指数证券投资基金发起式联接基金、银华数字经济股票型发起式证券投资基金、银华中证基建交易型开放式指数证券投资基金发起式联接基金、银华中证同业存单AAA指数7天持有期证券投资基金、银华中证全指电力公用事业交易型开放式指数证券投资基金。同时，本基金管理人管理着多个全国社保基金、企业年金和特定客户资产管理投资组合。

#### 4.1.2 基金经理（或基金经理小组）及基金经理助理简介

姓名	职务	任本基金的基金经理（助理）期限		证券从业年限	说明
		任职日期	离任日期		
马君女士	本基金的基金经理	2022年4月20日	-	13.5年	硕士学位。2008年7月至2009年3月任职大成基金管理有限公司助理金融工程师。2009年3月加盟银华基金管理有限公司，曾担任研究员及基金经理助理职务。自2012年9月4日至2020年11月30日担任银华中证内地资源主题指数分级证券投资基金基金经理，2013年12月16日至2015年7月16日兼任银华消费主题分级混合型证券投资基金基金经理，2015年8月6日至2016年8月5日兼任银华中证国防安全指数分级证券投资基金基金经理，2015年8月13日至2016年8月5日兼任银华中证一带一路主题指数分级证券投资基金基金经理，自2016年1月14日至2021年2月25日兼任银华抗通胀主题证券投资基金（LOF）基金经理，自2017年9月15日至2020年12月10日兼任银华智能汽车量化优选股票型发起式证券投资基金基金经理，自2017年11月9日至2021年2月25日兼任银华食品饮料量化优选股票型发起式证券投资基金基金经理，自2017年11月9日起兼任银华医疗健康量化优选股票型发起式证券投资基金基金经理，自2017年12月15日起兼任银华稳健增利灵活配置混合型发起式证券投资基金基金经理，2018年5月11日至2021年8月18日兼任银华中小市值量化优选股票型发起式证券投资基金基金经理，自2020年1月22日起兼任银华中证5G通信主题交易型开放式指数证券投资基金基金经理，自2020年3月20日起兼任银华中证创新药产业交易型开放式指数证券投资基金基金经理，自2020年5月28日起兼任银华中证5G通信主题交易型开放式指数证券投资基金联接基金基金经理，自

					2020年9月22日至2022年8月9日兼任银华信息科技量化优选股票型发起式证券投资基金基金经理，自2020年9月29日起兼任银华工银南方东英标普中国新经济行业交易型开放式指数证券投资基金（QDII）基金经理，自2020年12月10日至2022年6月29日兼任银华中证农业主题交易型开放式指数证券投资基金基金经理，自2021年3月3日起兼任银华中证全指证券公司交易型开放式指数证券投资基金基金经理，自2022年4月20日起兼任银华中证光伏产业交易型开放式指数证券投资基金发起式联接基金基金经理，自2022年6月2日起兼任银华中证基建交易型开放式指数证券投资基金发起式联接基金基金经理，自2022年7月20日起兼任银华中证中药交易型开放式指数证券投资基金基金经理。具有从业资格。国籍：中国。
谭普先 景生	本基金的基金经理助理	2022年4月21日		8年	学士学位。曾就职于上海携宁计算机科技有限公司、上海恒生聚源数据服务有限公司。2013年7月加入银华基金，历任信息技术部开发工程师、开发主管、量化投资部量化研究员，现任量化投资部基金经理助理。具有从业资格。国籍：中国。

注：1、此处的任职日期和离任日期均指基金合同生效日或公司作出决定之日。

2、证券从业的含义遵从行业协会《证券业从业人员资格管理办法》的相关规定。

#### 4.2 管理人对报告期内本基金运作遵规守信情况的说明

本基金管理人在本报告期内严格遵守《中华人民共和国证券法》、《中华人民共和国证券投资基金法》、《公开募集证券投资基金运作管理办法》、《公开募集证券投资基金销售机构监督管理办法》、《公开募集证券投资基金信息披露管理办法》及其各项实施准则、《银华中证光伏产业交易型开放式指数证券投资基金发起式联接基金基金合同》和其他有关法律法规的规定，本着诚实信用、勤勉尽责的原则管理和运用基金资产，在严格控制风险的基础上，为基金份额持有人谋求最大利益，无损害基金份额持有人利益的行为。本基金无违法、违规行为。本基金投资组合符合有关法规及基金合同的约定。

#### 4.3 管理人对报告期内公平交易情况的专项说明

##### 4.3.1 公平交易制度的执行情况

本报告期内，本基金管理人严格执行《证券投资基金管理公司公平交易制度指导意见》，完善相应制度及流程，通过系统和人工等各种方式在各业务环节严格控制交易公平执行，公平对待旗下管理的所有基金和投资组合。本基金管理人对旗下所有投资组合过去两个季度不同时间窗内

(1日内、3日内及5日内)同向交易的交易价差从T检验(置信度为95%)和溢价率占优频率等方面进行了专项分析,未发现违反公平交易制度的异常情况。

#### 4.3.2 异常交易行为的专项说明

本报告期内,本基金未发现存在可能导致不公平交易和利益输送的异常交易行为。

本报告期内,本基金管理人所有投资组合不存在参与的交易所公开竞价同日反向交易成交较少的单边交易量超过该证券当日成交量的5%的情况。

### 4.4 管理人对报告期内基金的投资策略和业绩表现的说明

#### 4.4.1 报告期内基金投资策略和运作分析

2022年上半年,新冠疫情在全球范围内由德尔塔时期转入奥密克戎时期。随着高传播性的新毒株从海外传入,以上海、北京为代表的多个国内城市与疫情进行了持续高强度作战。在整个上半年中,工业生产、餐饮服务、人员流动等社会活动都受到疫情的明显影响。海外方面,以俄乌冲突为核心的地缘争端从突发转入逐步相持,以原油为代表的资源品价格持续提升,在进入二季度后呈现高位震荡,这一过程向全球范围扩散了通胀压力。在上述因素作用下,A股市场在上半年中整体呈现调整。

在报告期内,我们运用自行开发的量化投资管理系统,采用系统管理和人工管理相结合的方式处理基金日常运作中所碰到的申购赎回处理、结构配比较验、风险优化等一系列事件,将本基金的跟踪误差控制在合理水平。

#### 4.4.2 报告期内基金的业绩表现

截至本报告期末银华中证光伏产业ETF发起式联接A基金份额净值为1.4099元,本报告期基金份额净值增长率为40.99%;截至本报告期末银华中证光伏产业ETF发起式联接C基金份额净值为1.4092元,本报告期基金份额净值增长率为40.92%;业绩比较基准收益率为28.94%。

### 4.5 管理人对宏观经济、证券市场及行业走势的简要展望

展望2022年下半年,药物的研发与扩产进程、海外地缘冲突的演化程度等因素,仍将是市场表现的潜在影响因素。某一个限制因素的持续放松或解除,都会使相应行业的公司经营得到潜在的机遇。在这一背景下,A股市场仍将存在机会。

### 4.6 管理人对报告期内基金估值程序等事项的说明

报告期内,本基金管理人严格遵守《企业会计准则》、《证券投资基金会计核算业务指引》以及中国证监会相关规定和基金合同的约定,日常估值由基金管理人同基金托管人一同进行,基金份额净值由基金管理人完成估值后,经基金托管人复核无误后由基金管理人对外公布。月末、年中和年末估值复核与基金会计账目的核对同时进行。

本基金管理人设立估值委员会（委员包括估值业务分管领导以及投资部、研究部、监察稽核部、运作保障部等部门负责人及相关业务骨干），负责研究、指导基金估值业务。估值委员会委员和负责基金日常估值业务的基金会计均具有专业胜任能力和相关工作经验。基金经理不介入基金日常估值业务；估值委员会决议之前会与涉及基金的基金经理进行充分沟通。运作保障部负责执行估值委员会制定的估值政策及决议。

参与估值流程各方之间不存在任何重大利益冲突；本基金管理人未签约与估值相关的任何定价服务。

#### 4.7 管理人对报告期内基金利润分配情况的说明

本基金本报告期内未进行利润分配。

#### 4.8 报告期内管理人对本基金持有人数或基金资产净值预警情形的说明

报告期内，本基金存在连续二十个工作日基金资产净值低于五千万元的情形，出现该情形的时间范围为2022年4月20日至2022年6月1日。

## § 5 托管人报告

### 5.1 报告期内本基金托管人遵规守信情况声明

托管人声明：

招商银行具备完善的公司治理结构、内部稽核监控制度和风险控制制度，我行在履行托管职责中，严格遵守有关法律法规、托管协议的规定，尽职尽责地履行托管义务并安全保管托管资产。

### 5.2 托管人对报告期内本基金投资运作遵规守信、净值计算、利润分配等情况的说明

招商银行根据法律法规、托管协议约定的投资监督条款，对托管产品的投资行为进行监督，并根据监管要求履行报告义务。

招商银行按照托管协议约定的统一记账方法和会计处理原则，独立地设置、登录和保管本产品的全套账册，进行会计核算和资产估值并与管理人建立对账机制。

本年度中期报告中利润分配情况真实、准确。

### 5.3 托管人对本中期报告中财务信息等内容的真实、准确和完整发表意见

本年度中期报告中财务指标、净值表现、财务会计报告、投资组合报告内容真实、准确，不存在虚假记载、误导性陈述或者重大遗漏。

## § 6 半年度财务会计报告（未经审计）

### 6.1 资产负债表

会计主体：银华中证光伏产业交易型开放式指数证券投资基金发起式联接基金

报告截止日：2022年6月30日

单位：人民币元



资产	附注号	本期末 2022年6月30日
<b>资产：</b>		
银行存款	6.4.7.1	8,434,784.02
结算备付金		351,730.67
存出保证金		34,370.55
交易性金融资产	6.4.7.2	89,245,151.44
其中：股票投资		-
基金投资		89,041,341.58
债券投资		203,809.86
资产支持证券投资		-
贵金属投资		-
其他投资		-
衍生金融资产	6.4.7.3	-
买入返售金融资产	6.4.7.4	-
债权投资	6.4.7.5	-
其中：债券投资		-
资产支持证券投资		-
其他投资		-
其他债权投资	6.4.7.6	-
其他权益工具投资	6.4.7.7	-
应收清算款		-
应收股利		-
应收申购款		6,373,484.50

递延所得税资产		-
其他资产	6.4.7.8	-
资产总计		104,439,521.18
<b>负债和净资产</b>	<b>附注号</b>	<b>本期末 2022年6月30日</b>
<b>负 债：</b>		
短期借款		-
交易性金融负债		-
衍生金融负债	6.4.7.3	-
卖出回购金融资产款		-
应付清算款		2,647,235.14
应付赎回款		5,301,809.73
应付管理人报酬		2,400.47
应付托管费		480.08
应付销售服务费		6,479.99
应付投资顾问费		-
应交税费		5,882.94
应付利润		-
递延所得税负债		-
其他负债	6.4.7.9	14,396.38
负债合计		7,978,684.73
<b>净资产：</b>		
实收基金	6.4.7.10	68,430,504.44
其他综合收益	6.4.7.11	-

未分配利润	6.4.7.12	28,030,332.01
净资产合计		96,460,836.45
负债和净资产总计		104,439,521.18

注：报告截止日2022年06月30日，基金份额总额68,430,504.44份，其中银华中证光伏产业ETF发起式联接A基金份额总额37,523,165.51份，基金份额净值1.4099元；银华中证光伏产业ETF发起式联接C基金份额总额30,907,338.93份，基金份额净值1.4092元。

## 6.2 利润表

会计主体：银华中证光伏产业交易型开放式指数证券投资基金发起式联接基金

本报告期：2022年4月20日（基金合同生效日）至2022年6月30日

单位：人民币元

项目	附注号	本期 2022年4月20日（基金合同生效日）至2022年6月30日
<b>一、营业总收入</b>		15,384,545.52
1. 利息收入		9,732.20
其中：存款利息收入	6.4.7.13	6,879.31
债券利息收入		-
资产支持证券利息收入		-
买入返售金融资产收入		2,852.89
证券出借利息收入		-
其他利息收入		-
2. 投资收益（损失以“-”填列）		519,258.04
其中：股票投资收益	6.4.7.14	-
基金投资收益	6.4.7.15	518,797.96
债券投资收益	6.4.7.16	460.08
资产支持证券投资收益	6.4.7.17	-

贵金属投资收益	6.4.7.18	-
衍生工具收益	6.4.7.19	-
股利收益	6.4.7.20	-
以摊余成本计量的金融资产终止确认产生的收益		-
其他投资收益		-
3. 公允价值变动收益（损失以“-”号填列）	6.4.7.21	14,631,128.48
4. 汇兑收益（损失以“-”号填列）		-
5. 其他收入（损失以“-”号填列）	6.4.7.22	224,426.80
<b>减：二、营业总支出</b>		35,795.29
1. 管理人报酬	6.4.10.2.1	8,105.76
2. 托管费	6.4.10.2.2	1,621.11
3. 销售服务费	6.4.10.2.3	8,556.73
4. 投资顾问费		-
5. 利息支出		-
其中：卖出回购金融资产支出		-
6. 信用减值损失	6.4.7.23	-
7. 税金及附加		1,881.87
8. 其他费用	6.4.7.24	15,629.82
<b>三、利润总额（亏损总额以“-”号填列）</b>		15,348,750.23
减：所得税费用		-
<b>四、净利润（净亏损以“-”号填列）</b>		15,348,750.23

五、其他综合收益的税后净额		-
六、综合收益总额		15,348,750.23

注：本基金合同生效日为2022年4月20日，无上年度可比期间数据。

### 6.3 净资产（基金净值）变动表

会计主体：银华中证光伏产业交易型开放式指数证券投资基金发起式联接基金

本报告期：2022年4月20日（基金合同生效日）至2022年6月30日

单位：人民币元

项目	本期 2022年4月20日（基金合同生效日）至2022年6月30日			
	实收基金	其他综合收益	未分配利润	净资产合计
一、上期期末净资产（基金净值）	-	-	-	-
加：会计政策变更	-	-	-	-
前期差错更正	-	-	-	-
其他	-	-	-	-
二、本期期初净资产（基金净值）	26,622,138.51	-	-	26,622,138.51
三、本期增减变动额（减少以“-”号填列）	41,808,365.93	-	28,030,332.01	69,838,697.94
（一）、综合收益总额	-	-	15,348,750.23	15,348,750.23
（二）、本期	41,808,365.93	-	12,681,581.78	54,489,947.71

基金份额交易产生的基金净值变动数 (净值减少以“-”号填列)				
其中： 1. 基金申购款	82,440,778.13	-	20,719,183.82	103,159,961.95
2. 基金赎回款	-40,632,412.20	-	-8,037,602.04	-48,670,014.24
(三)、本期向基金份额持有人分配利润产生的基金净值变动 (净值减少以“-”号填列)		-	-	-
(四)、其他综合收益结转留存收益		-	-	-
四、本期期末净资产 (基金净值)	68,430,504.44	-	28,030,332.01	96,460,836.45

报表附注为财务报表的组成部分。

本报告 6.1 至 6.4 财务报表由下列负责人签署：

王立新

凌宇翔

伍军辉

基金管理人负责人

主管会计工作负责人

会计机构负责人

## 6.4 报表附注

### 6.4.1 基金基本情况

银华中证光伏产业交易型开放式指数证券投资基金发起式联接基金(以下简称“本基金”)经中国证券监督管理委员会(以下简称“中国证监会”)证监许可[2021]2099号《关于准予银华中证光伏产业交易型开放式指数证券投资基金联接基金注册的批复》和证监许可[2021]4105号《关于准予银华中证光伏产业交易型开放式指数证券投资基金联接基金变更注册的批复》核准,由银华基金管理股份有限公司依照《中华人民共和国证券投资基金法》和《银华中证光伏产业交易型开放式指数证券投资基金发起式联接基金基金合同》负责公开募集。本基金为契约型开放式,存续期限不定,首次设立募集不包括认购资金利息共募集人民币26,618,744.62元,业经普华永道中天会计师事务所(特殊普通合伙)普华永道中天验字(2022)第0306号验资报告予以验证。经向中国证监会备案,《银华中证光伏产业交易型开放式指数证券投资基金发起式联接基金基金合同》于2022年4月20日正式生效,基金合同生效日的基金份额总额为26,622,138.51份基金份额,其中认购资金利息折合3,393.89份基金份额。本基金的基金管理人为银华基金管理股份有限公司,基金托管人为招商银行股份有限公司(以下简称“招商银行”)。

本基金为发起式基金,发起资金认购部分为10,002,000.20基金份额,发起资金认购方承诺使用发起资金认购的基金份额持有期限不少于3年。

根据《银华中证光伏产业交易型开放式指数证券投资基金发起式联接基金招募说明书》,本基金根据认购/申购费用与销售服务费收取方式的不同,将基金份额分为不同的类别。在投资人认购/申购时收取认购/申购费用的基金份额,称为A类基金份额;从本类别基金资产中计提销售服务费、不收取认购/申购费用的基金份额,称为C类基金份额。本基金A类、C类基金份额分别设置代码。由于基金费用的不同,本基金A类基金份额和C类基金份额将分别计算基金份额净值,计算公式为计算日各类别基金资产净值除以计算日发售在外的该类别基金份额总数。

本基金为银华中证光伏产业交易型开放式指数证券投资基金(以下简称“目标ETF”)的联接基金。目标ETF是采用完全复制法实现对中证光伏产业指数紧密跟踪的被动指数基金,本基金主要通过投资于目标ETF实现对业绩比较基准的紧密跟踪,力争净值增长率与业绩比较基准之间的日均跟踪偏离度不超过0.35%,年跟踪误差不超过4%。

根据《中华人民共和国证券投资基金法》和《银华中证光伏产业交易型开放式指数证券投资基

金发起式联接基金基金合同》的有关规定，本基金以目标 ETF 基金份额、标的指数成份股及备选成份股为主要投资对象。此外，为更好地实现投资目标，本基金可少量投资于非成份股（包括主板股票、创业板股票、存托凭证及其他经中国证监会核准或注册上市的股票）、债券资产（包括国债、金融债券、企业债券、公司债券、次级债券、可转换公司债券、分离交易可转债、央行票据、短期融资券、超短期融资券、地方政府债、政府支持机构债券、中期票据、可交换债券以及其他中国证监会允许投资的债券等）、银行存款（包括银行定期存款、协议存款及其他银行存款）、资产支持证券、债券回购、同业存单、现金、衍生工具（股指期货、股票期权）以及法律法规或中国证监会允许本基金投资的其他金融工具（但须符合中国证监会相关规定）。本基金的投资组合比例为：本基金投资于目标 ETF 的比例不低于基金资产净值的 90%，每个交易日日终在扣除股指期货合约、股票期权合约需缴纳的交易保证金后，保持不低于基金资产净值 5% 的现金或者到期日在一年以内的政府债券，其中，现金不包括结算备付金、存出保证金和应收申购款等。本基金业绩比较基准为：中证光伏产业指数收益率×95%+银行活期存款利率（税后）×5%。

#### 6.4.2 会计报表的编制基础

本基金的财务报表按照财政部于 2006 年 2 月 15 日及以后期间颁布的《企业会计准则—基本准则》、各项具体会计准则及相关规定（以下合称“企业会计准则”）、中国证监会颁布的《证券投资基金信息披露 XBRL 模板第 3 号〈年度报告和中期报告〉》、中国证券投资基金业协会（以下简称“中国基金业协会”）颁布的《证券投资基金会计核算业务指引》、《银华中证光伏产业交易型开放式指数证券投资基金发起式联接基金基金合同》和中国证监会、中国基金业协会发布的有关规定及允许的基金行业实务操作编制。

本财务报表以持续经营为基础编制。银华中证光伏产业交易型开放式指数证券投资基金发起式联接基金基金合同

#### 6.4.3 遵循企业会计准则及其他有关规定的声明

本基金 2022 年 4 月 20 日（基金合同生效日）至 2022 年 6 月 30 日止期间的财务报表符合企业会计准则的要求，真实、完整地反映了本基金 2022 年 6 月 30 日的财务状况以及 2022 年 4 月 20 日（基金合同生效日）至 2022 年 6 月 30 日止期间的经营成果和基金净值变动情况等有关信息。

#### 6.4.4 重要会计政策和会计估计

##### 6.4.4.1 会计年度

本基金 2022 年中期报告的会计期间为公历 1 月 1 日起至 6 月 30 日止。本期财务报表的实际编制期间为 2022 年 4 月 20 日（基金合同生效日）至 2022 年 6 月 30 日。



#### 6.4.4.2 记账本位币

本基金的记账本位币为人民币。

#### 6.4.4.3 金融资产和金融负债的分类

新金融工具准则

金融工具，是指形成一方的金融资产并形成其他方的金融负债或权益工具的合同。当本基金成为金融工具合同的一方时，确认相关的金融资产或金融负债。

##### (1) 金融资产

金融资产于初始确认时分类为：以摊余成本计量的金融资产、以公允价值计量且其变动计入其他综合收益的金融资产及以公允价值计量且其变动计入当期损益的金融资产。金融资产的分类取决于本基金管理金融资产的商业模式和金融资产的合同现金流量特征。本基金现无金融资产分类为以公允价值计量且其变动计入其他综合收益的金融资产。

##### 债务工具

本基金持有的债务工具是指从发行方角度分析符合金融负债定义的工具，分别采用以下两种方式进行计量：

##### 以摊余成本计量：

本基金管理以摊余成本计量的金融资产的商业模式为以收取合同现金流量为目标，且以摊余成本计量的金融资产的合同现金流量特征与基本借贷安排相一致，即在特定日期产生的现金流量，仅为对本金和以未偿付本金金额为基础的利息的支付。本基金持有的以摊余成本计量的金融资产主要为银行存款、买入返售金融资产和其他各类应收款项等。

##### 以公允价值计量且其变动计入当期损益：

本基金将持有的未划分为以摊余成本计量的债务工具，以公允价值计量且其变动计入当期损益。本基金持有的以公允价值计量且其变动计入当期损益的金融资产主要为债券投资、资产支持证券投资和基金投资，在资产负债表中以交易性金融资产列示。

##### 权益工具

权益工具是指从发行方角度分析符合权益定义的工具。本基金将对其没有控制、共同控制和重大影响的权益工具(主要为股票投资)按照公允价值计量且其变动计入当期损益，在资产负债表中列示为交易性金融资产。

##### (2) 金融负债

金融负债于初始确认时分类为以摊余成本计量的金融负债和以公允价值计量且其变动计入当期损益的金融负债。本基金目前暂无金融负债分类为以公允价值计量且其变动计入当期损益的金

融负债。本基金持有的以摊余成本计量的金融负债包括卖出回购金融资产款和其他各类应付款项等。

#### 6.4.4.4 金融资产和金融负债的初始确认、后续计量和终止确认

##### 新金融工具准则

金融资产或金融负债在初始确认时以公允价值计量。对于以公允价值计量且其变动计入当期损益的金融资产和金融负债，相关交易费用计入当期损益；对于支付的价款中包含的债券或资产支持证券起息日或上次除息日至购买日止的利息，确认为应计利息，包含在交易性金融资产的账面价值中。对于其他类别的金融资产和金融负债，相关交易费用计入初始确认金额。

对于以公允价值计量且其变动计入当期损益的金融资产，按照公允价值进行后续计量；对于应收款项和其他金融负债采用实际利率法，以摊余成本进行后续计量。

本基金对于以摊余成本计量的金融资产，以预期信用损失为基础确认损失准备。

本基金考虑有关过去事项、当前状况以及对未来经济状况的预测等合理且有依据的信息，以发生违约的风险为权重，计算合同应收的现金流量与预期能收到的现金流量之间差额的现值的概率加权金额，确认预期信用损失。

于每个资产负债表日，本基金对于处于不同阶段的金融工具的预期信用损失分别进行计量。金融工具自初始确认后信用风险未显著增加的，处于第一阶段，本基金按照未来12个月内的预期信用损失计量损失准备；金融工具自初始确认后信用风险已显著增加但尚未发生信用减值的，处于第二阶段，本基金按照该工具整个存续期的预期信用损失计量损失准备；金融工具自初始确认后已经发生信用减值的，处于第三阶段，本基金按照该工具整个存续期的预期信用损失计量损失准备。

对于在资产负债表日具有较低信用风险的金融工具，本基金假设其信用风险自初始确认后并未显著增加，认定为处于第一阶段的金融工具，按照未来12个月内的预期信用损失计量损失准备。

本基金对于处于第一阶段和第二阶段的金融工具，按照其未扣除减值准备的账面余额和实际利率计算利息收入。对于处于第三阶段的金融工具，按照其账面余额减已计提减值准备后的摊余成本和实际利率计算利息收入。

对于其他各类应收款项，无论是否存在重大融资成分，本基金均按照整个存续期的预期信用损失计量损失准备。

本基金将计提或转回的损失准备计入当期损益。

金融资产满足下列条件之一的，予以终止确认：（1）收取该金融资产现金流量的合同权利终

止；(2) 该金融资产已转移，且本基金将金融资产所有权上几乎所有的风险和报酬转移给转入方；或者(3) 该金融资产已转移，虽然本基金既没有转移也没有保留金融资产所有权上几乎所有的风险和报酬，但是放弃了对该金融资产控制。

金融资产终止确认时，其账面价值与收到的对价的差额，计入当期损益。

当金融负债的现时义务全部或部分已经解除时，终止确认该金融负债或义务已解除的部分。终止确认部分的账面价值与支付的对价之间的差额，计入当期损益。

#### 6.4.4.5 金融资产和金融负债的估值原则

本基金持有的股票投资、基金投资、债券投资、资产支持证券投资 and 衍生工具按如下原则确定公允价值并进行估值：

(1) 存在活跃市场的金融工具按其估值日的市场交易价格确定公允价值；估值日无交易且最近交易日后未发生影响公允价值计量的重大事件的，按最近交易日的市场交易价格确定公允价值。有充足证据表明估值日或最近交易日的市场交易价格不能真实反映公允价值的，应对市场交易价格进行调整，确定公允价值。与上述投资品种相同，但具有不同特征的，应以相同资产或负债的公允价值为基础，并在估值技术中考虑不同特征因素的影响。特征是指对资产出售或使用的限制等，如果该限制是针对资产持有者的，那么在估值技术中不应将该限制作为特征考虑。此外，基金管理人不应考虑因大量持有相关资产或负债所产生的溢价或折价。

(2) 当金融工具不存在活跃市场，采用在当前情况下适用并且有足够可利用数据和其他信息支持的估值技术确定公允价值。采用估值技术时，优先使用可观察输入值，只有在无法取得相关资产或负债可观察输入值或取得不切实可行的情况下，才可以使用不可观察输入值。

(3) 如经济环境发生重大变化或证券发行人发生影响金融工具价格的重大事件，应对估值进行调整并确定公允价值。

#### 6.4.4.6 金融资产和金融负债的抵销

本基金持有的资产和承担的负债基本为金融资产和金融负债。当本基金 1) 具有抵销已确认金额的法定权利且该种法定权利现在是可执行的；且 2) 交易双方准备按净额结算时，金融资产与金融负债按抵销后的净额在资产负债表中列示。

#### 6.4.4.7 实收基金

实收基金为对外发行基金份额所募集的总金额在扣除损益平准金分摊部分后的余额。由于申购和赎回引起的实收基金变动分别于基金申购确认日及基金赎回确认日认列。上述申购和赎回分别包括基金转换所引起的转入基金的实收基金增加和转出基金的实收基金减少。

#### 6.4.4.8 损益平准金

损益平准金包括已实现平准金和未实现平准金。已实现平准金指在申购或赎回基金份额时，申购或赎回款项中包含的按累计未分配的已实现损益占基金净值比例计算的金额。未实现平准金指在申购或赎回基金份额时，申购或赎回款项中包含的按累计未实现损益占基金净值比例计算的金额。损益平准金于基金申购确认日或基金赎回确认日认列，并于期末全额转入未分配利润/(累计亏损)。

#### 6.4.4.9 收入/(损失)的确认和计量

股票投资在持有期间应取得的现金股利扣除由上市公司代扣代缴的个人所得税后的净额确认为投资收益。基金投资在持有期间应取得的现金红利于除权日确认为投资收益。债券投资和资产支持证券投资在持有期间应取得的按票面利率(对于贴现债为按发行价计算的利率)或合同利率计算的利息扣除在适用情况下由债券和资产支持证券发行企业代扣代缴的个人所得税及由基金管理人缴纳的增值税后的净额确认为投资收益。

以公允价值计量且其变动计入当期损益的金融资产在持有期间的公允价值变动确认为公允价值变动损益；于处置时，其处置价格与初始确认金额之间的差额扣除相关交易费用及在适用情况下由基金管理人缴纳的增值税后的净额确认为投资收益，其中包括从公允价值变动损益结转的公允价值累计变动额。

应收款项在持有期间确认的利息收入按实际利率法计算，实际利率法与直线法差异较小的则按直线法计算。

#### 6.4.4.10 费用的确认和计量

本基金的管理人报酬和托管费在费用涵盖期间按基金合同约定的费率和计算方法确认。

以摊余成本计量的金融负债在持有期间确认的利息支出按实际利率法计算，实际利率法与直线法差异较小的则按直线法计算。

#### 6.4.4.11 基金的收益分配政策

每一基金份额享有同等分配权。本基金收益以现金形式分配，但基金份额持有人可选择现金红利或将现金红利按红利发放日的基金份额净值自动转为基金份额进行再投资。若期末未分配利润中的未实现部分为正数，包括基金经营活动产生的未实现损益以及基金份额交易产生的未实现平准金等，则期末可供分配利润的金额为期末未分配利润中的已实现部分；若期末未分配利润的未实现部分为负数，则期末可供分配利润的金额为期末未分配利润，即已实现部分相抵未实现部分后的余额。

经宣告的拟分配基金收益于分红除权日从净资产转出。

#### 6.4.4.12 分部报告

本基金以内部组织结构、管理要求、内部报告制度为依据确定经营分部，以经营分部为基础确定报告分部并披露分部信息。经营分部是指本基金内同时满足下列条件的组成部分：（1）该组成部分能够在日常活动中产生收入、发生费用；（2）本基金的基金管理人能够定期评价该组成部分的经营成果，以决定向其配置资源、评价其业绩；（3）本基金能够取得该组成部分的财务状况、经营成果和现金流量等有关会计信息。如果两个或多个经营分部具有相似的经济特征，并且满足一定条件的，则合并为一个经营分部。

本基金目前以一个单一的经营分部运作，不需要披露分部信息。

#### 6.4.4.13 其他重要的会计政策和会计估计

根据本基金的估值原则和中国证监会允许的基金行业估值实务操作，本基金确定以下类别股票投资、基金投资、债券投资和资产支持证券投资的公允价值时采用的估值方法及其关键假设如下：

（1）对于证券交易所上市的股票和债券，若出现重大事项停牌或交易不活跃（包括涨跌停时的交易不活跃）等情况，本基金根据中国证监会公告[2017]13号《中国证监会关于证券投资基金估值业务的指导意见》，根据具体情况采用《关于发布中基协（AMAC）基金行业股票估值指数的通知》提供的指数收益法、市盈率法、现金流量折现法等估值技术进行估值。

（2）对于在锁定期内的非公开发行股票、首次公开发行股票时公司股东公开发售股份、通过大宗交易取得的带限售期的股票等流通受限股票，根据中国基金业协会中基协发[2017]6号《关于发布〈证券投资基金投资流通受限股票估值指引（试行）〉的通知》之附件《证券投资基金投资流通受限股票估值指引（试行）》（以下简称“指引”），按估值日在证券交易所上市交易的同一股票的公允价值扣除中证指数有限公司根据指引所独立提供的该流通受限股票剩余限售期对应的流动性折扣后的价值进行估值。

（3）对于在证券交易所上市或挂牌转让的固定收益品种（可转换债券和私募债券除外）及在银行间同业市场交易的固定收益品种，根据中国证监会公告[2017]13号《中国证监会关于证券投资基金估值业务的指导意见》及《中国证券投资基金业协会估值核算工作小组关于2015年1季度固定收益品种的估值处理标准》采用估值技术确定公允价值。本基金持有的证券交易所上市或挂牌转让的固定收益品种（可转换债券和私募债券除外），按照中证指数有限公司所独立提供的估值结果确定公允价值。本基金持有的银行间同业市场固定收益品种按照中债金融估值中心有限公司所独立提供的估值结果确定公允价值。

（4）对于基金投资，根据中基协发[2017]3号《关于发布〈基金中基金估值业务指引（试行）〉

的通知》之附件《基金中基金估值业务指引(试行)》，采用如下方法估值：

(a) 对于交易型开放式指数基金、境内上市定期开放式基金及封闭式基金，按所投资基金估值日的收盘价估值；

(b) 对于境内上市开放式基金(LOF)及其他境内非货币市场基金，按所投资基金估值日的份额净值估值；

(c) 对于境内上市交易型货币市场基金，如所投资基金披露份额净值，则按所投资基金估值日的份额净值估值；如所投资基金披露万份(百份)收益，则按所投资基金前一估值日后至估值日期间(含节假日)的万份(百份)收益计提估值日基金收益；

(d) 对于境内非上市货币市场基金按所投资基金前一估值日后至估值日期间(含节假日)的万份收益计提估值日基金收益。

如遇所投资基金不公布基金份额净值、进行折算或拆分、估值日无交易等特殊情况，本基金根据以下原则进行估值：

(a) 以所投资基金的基金份额净值估值的，若所投资基金与基金中基金估值频率一致但未公布估值日基金份额净值，按其最近公布的基金份额净值为基础估值；

(b) 以所投资基金的收盘价估值的，若估值日无交易，且最近交易日后市场环境未发生重大变化，按最近交易日的收盘价估值；如最近交易日后市场环境发生了重大变化的，可使用最新的基金份额净值为基础或参考类似投资品种的现行市价及重大变化因素调整最近交易市价，确定公允价值；

(c) 如果所投资基金前一估值日至估值日期间发生分红除权、折算或拆分，基金管理人应根据基金份额净值或收盘价、单位基金份额分红金额、折算拆分比例、持仓份额等因素合理确定公允价值。

#### **6.4.5 会计政策和会计估计变更以及差错更正的说明**

##### **6.4.5.1 会计政策变更的说明**

无。

##### **6.4.5.2 会计估计变更的说明**

无。

##### **6.4.5.3 差错更正的说明**

无。

#### **6.4.6 税项**

根据财政部、国家税务总局财税[2002]128号《关于开放式证券投资基金有关税收问题的通

知》、财税[2008]1号《关于企业所得税若干优惠政策的通知》、财税[2012]85号《关于实施上市公司股息红利差别化个人所得税政策有关问题的通知》、财税[2015]101号《关于上市公司股息红利差别化个人所得税政策有关问题的通知》、财税[2016]36号《关于全面推开营业税改征增值税试点的通知》、财税[2016]46号《关于进一步明确全面推开营改增试点金融业有关政策的通知》、财税[2016]70号《关于金融机构同业往来等增值税政策的补充通知》、财税[2016]140号《关于明确金融 房地产开发 教育辅助服务等增值税政策的通知》、财税[2017]2号《关于资管产品增值税政策有关问题的补充通知》、财税[2017]56号《关于资管产品增值税有关问题的通知》、财税[2017]90号《关于租入固定资产进项税额抵扣等增值税政策的通知》及其他相关财税法规和实务操作，主要税项列示如下：

(1) 资管产品运营过程中发生的增值税应税行为，以资管产品管理人为增值税纳税人。资管产品管理人运营资管产品过程中发生的增值税应税行为，暂适用简易计税方法，按照3%的征收率缴纳增值税。

对证券投资基金管理人运用基金买卖股票、债券的转让收入免征增值税，对国债、地方政府债以及金融同业往来利息收入亦免征增值税。资管产品管理人运营资管产品提供的贷款服务，以产生的利息及利息性质的收入为销售额。

(2) 对基金从证券市场中取得的收入，包括买卖股票、债券的差价收入，股票的股息、红利收入，债券的利息收入及其他收入，暂不征收企业所得税。

(3) 对基金取得的企业债券利息收入，应由发行债券的企业在向基金支付利息时代扣代缴20%的个人所得税。对基金从上市公司取得的股息红利所得，持股期限在1个月以内(含1个月)的，其股息红利所得全额计入应纳税所得额；持股期限在1个月以上至1年(含1年)的，暂减按50%计入应纳税所得额；持股期限超过1年的，暂免征收个人所得税。对基金持有的上市公司限售股，解禁后取得的股息、红利收入，按照上述规定计算纳税，持股时间自解禁日起计算；解禁前取得的股息、红利收入继续暂减按50%计入应纳税所得额。上述所得统一适用20%的税率计征个人所得税。

(4) 基金卖出股票按0.1%的税率缴纳股票交易印花税，买入股票不征收股票交易印花税。

(5) 本基金的城市维护建设税、教育费附加和地方教育附加等税费按照实际缴纳增值税额的适用比例计算缴纳。

## 6.4.7 重要财务报表项目的说明

### 6.4.7.1 银行存款

单位：人民币元

项目	本期末 2022年6月30日
活期存款	8,434,784.02
等于：本金	8,434,101.09
加：应计利息	682.93
减：坏账准备	-
定期存款	-
等于：本金	-
加：应计利息	-
减：坏账准备	-
其中：存款期限1个月以内	-
存款期限1-3个月	-
存款期限3个月以上	-
其他存款	-
等于：本金	-
加：应计利息	-
减：坏账准备	-
合计	8,434,784.02

#### 6.4.7.2 交易性金融资产

单位：人民币元

项目	本期末 2022年6月30日				
	成本	应计利息	公允价值	公允价值变动	
股票	-	-	-	-	
贵金属投资-金交所 黄金合约	-	-	-	-	
债券	交易所市场	200,098.00	3,769.86	203,809.86	-58.00
	银行间市场	-	-	-	-
	合计	200,098.00	3,769.86	203,809.86	-58.00
资产支持证券	-	-	-	-	
基金	74,410,155.10	-	89,041,341.58	14,631,186.48	
其他	-	-	-	-	
合计	74,610,253.10	3,769.86	89,245,151.44	14,631,128.48	

#### 6.4.7.3 衍生金融资产/负债

注：无。

#### 6.4.7.4 买入返售金融资产

注：无。

#### 6.4.7.5 债权投资

注：无。



**6.4.7.6 其他债权投资**

注：无。

**6.4.7.7 其他权益工具投资**

注：无。

**6.4.7.8 其他资产**

注：无。

**6.4.7.9 其他负债**

单位：人民币元

项目	本期末 2022年6月30日
应付券商交易单元保证金	-
应付赎回费	334.06
应付证券出借违约金	-
应付交易费用	-
其中：交易所市场	-
银行间市场	-
应付利息	-
预提费用	14,062.32
合计	14,396.38

**6.4.7.10 实收基金**

金额单位：人民币元

## 银华中证光伏产业ETF发起式联接A

项目	本期 2022年4月20日（基金合同生效日）至2022年6月30日	
	基金份额（份）	账面金额
基金合同生效日	22,439,592.04	22,439,592.04
本期申购	36,513,048.46	36,513,048.46
本期赎回（以“-”号填列）	-21,429,474.99	-21,429,474.99
基金拆分/份额折算前	-	-
基金拆分/份额折算调整	-	-
本期申购	-	-
本期赎回（以“-”号填列）	-	-
本期末	37,523,165.51	37,523,165.51

## 银华中证光伏产业ETF发起式联接C

项目	本期 2022年4月20日（基金合同生效日）至2022年6月30日	
	基金份额（份）	账面金额
基金合同生效日	4,182,546.47	4,182,546.47

本期申购	45,927,729.67	45,927,729.67
本期赎回（以“-”号填列）	-19,202,937.21	-19,202,937.21
基金拆分/份额折算前	-	-
基金拆分/份额折算调整	-	-
本期申购	-	-
本期赎回（以“-”号填列）	-	-
本期末	30,907,338.93	30,907,338.93

注：如有相应情况，申购含红利再投、转换入份额及金额，赎回含转换出份额及金额。

#### 6.4.7.11 其他综合收益

注：无。

#### 6.4.7.12 未分配利润

单位：人民币元

银华中证光伏产业ETF发起式联接A

项目	已实现部分	未实现部分	未分配利润合计
基金合同生效日	-	-	-
本期利润	482,490.46	8,482,760.95	8,965,251.41
本期基金份额交易产生的变动数	571,914.20	5,844,569.88	6,416,484.08
其中：基金申购款	873,080.57	8,494,713.63	9,367,794.20
基金赎回款	-301,166.37	-2,650,143.75	-2,951,310.12
本期已分配利润	-	-	-
本期末	1,054,404.66	14,327,330.83	15,381,735.49

银华中证光伏产业ETF发起式联接C

项目	已实现部分	未实现部分	未分配利润合计
基金合同生效日	-	-	-
本期利润	235,131.29	6,148,367.53	6,383,498.82
本期基金份额交易产生的变动数	615,728.38	5,649,369.32	6,265,097.70
其中：基金申购款	1,070,432.20	10,280,957.42	11,351,389.62
基金赎回款	-454,703.82	-4,631,588.10	-5,086,291.92
本期已分配利润	-	-	-
本期末	850,859.67	11,797,736.85	12,648,596.52

#### 6.4.7.13 存款利息收入

单位：人民币元

项目	本期
	2022年4月20日（基金合同生效日）至2022年6月30日
活期存款利息收入	6,004.96
定期存款利息收入	-
其他存款利息收入	-

结算备付金利息收入	819.45
其他	54.90
合计	6,879.31

#### 6.4.7.14 股票投资收益

注：无。

#### 6.4.7.15 基金投资收益

单位：人民币元

项目	本期
	2022年4月20日（基金合同生效日）至2022年6月30日
卖出/赎回基金成交总额	12,382,399.70
减：卖出/赎回基金成本总额	11,843,972.90
减：买卖基金差价收入应缴纳增值 税额	15,682.33
减：交易费用	3,946.51
基金投资收益	518,797.96

#### 6.4.7.16 债券投资收益

##### 6.4.7.16.1 债券投资收益项目构成

单位：人民币元

项目	本期
	2022年4月20日（基金合同生效日）至2022年6月 30日
债券投资收益——利息收入	460.28
债券投资收益——买卖债券（债转股及债 券到期兑付）差价收入	-0.20
债券投资收益——赎回差价收入	-
债券投资收益——申购差价收入	-
合计	460.08

##### 6.4.7.16.2 债券投资收益——买卖债券差价收入

单位：人民币元

项目	本期
	2022年4月20日（基金合同生效日）至2022年6 月30日
卖出债券（债转股及债券到期兑付）成交 总额	-
减：卖出债券（债转股及债券到期兑付） 成本总额	-
减：应计利息总额	-
减：交易费用	0.20
买卖债券差价收入	-0.20

## 6.4.7.16.3 债券投资收益——赎回差价收入

注：无。

## 6.4.7.16.4 债券投资收益——申购差价收入

注：无。

## 6.4.7.17 资产支持证券投资收益

注：无。

## 6.4.7.18 贵金属投资收益

注：无。

## 6.4.7.19 衍生工具收益

注：无。

## 6.4.7.20 股利收益

注：无。

## 6.4.7.21 公允价值变动收益

单位：人民币元

项目名称	本期
	2022年4月20日（基金合同生效日）至2022年6月30日
1. 交易性金融资产	14,631,128.48
股票投资	-
债券投资	-58.00
资产支持证券投资	-
基金投资	14,631,186.48
贵金属投资	-
其他	-
2. 衍生工具	-
权证投资	-
3. 其他	-
减：应税金融商品公允价值变动产生的预估增值税	-
合计	14,631,128.48

## 6.4.7.22 其他收入

单位：人民币元

项目	本期
	2022年4月20日（基金合同生效日）至2022年6月30日
基金赎回费收入	224,071.81
基金转换费收入	351.21
利息	3.78
合计	224,426.80

**6.4.7.23 信用减值损失**

注：无。

**6.4.7.24 其他费用**

单位：人民币元

项目	本期
	2022年4月20日（基金合同生效日）至2022年6月30日
审计费用	14,062.32
信息披露费	-
证券出借违约金	-
银行费用	1,567.50
合计	15,629.82

**6.4.8 或有事项、资产负债表日后事项的说明****6.4.8.1 或有事项**

无。

**6.4.8.2 资产负债表日后事项**

无。

**6.4.9 关联方关系****6.4.9.1 本报告期存在控制关系或其他重大利害关系的关联方发生变化的情况**

无。

**6.4.9.2 本报告期与基金发生关联交易的各关联方**

关联方名称	与本基金的关系
银华基金管理股份有限公司	基金管理人、基金销售机构、注册登记机构
招商银行股份有限公司（“招商银行”）	基金托管人
银华中证光伏产业交易型开放式指数证券投资基金（以下简称“目标ETF”）	本基金的基金管理人管理的其他基金
西南证券股份有限公司（“西南证券”）	基金管理人股东

注：以下关联交易均在正常业务范围内按一般商业条款订立。

**6.4.10 本报告期及上年度可比期间的关联方交易****6.4.10.1 通过关联方交易单元进行的交易**

注：无。

**6.4.10.2 关联方报酬****6.4.10.2.1 基金管理费**

单位：人民币元

项目	本期
	2022年4月20日（基金合同生效日）至2022年6月30日

当期发生的基金应支付的管理费	8,105.76
其中：支付销售机构的客户维护费	12,735.87

注：本基金基金财产中投资于目标ETF的部分不收取管理费。支付基金管理人银华基金管理股份有限公司的管理人报酬按前一日基金资产净值扣除所持有目标ETF基金份额部分的基金资产后的余额(若为负数，则取零)的0.50%的年费率计提，逐日累计至每月月底，按月支付。其计算公式为：

日管理人报酬 = (前一日基金资产净值 - 前一日所持有目标ETF基金份额部分的基金资产) × 0.50% / 当年天数。

#### 6.4.10.2.2 基金托管费

单位：人民币元

项目	本期
	2022年4月20日(基金合同生效日)至2022年6月30日
当期发生的基金应支付的托管费	1,621.11

注：本基金基金财产中投资于目标ETF的部分不收取托管费。支付基金托管人中国农业银行的托管费按前一日基金资产净值扣除所持有目标ETF基金份额部分的基金资产后的余额(若为负数，则取零)的0.10%的年费率计提，逐日累计至每月月底，按月支付。其计算公式为：

日托管费 = (前一日基金资产净值 - 前一日所持有目标ETF基金份额部分的基金资产) × 0.10% / 当年天数。

#### 6.4.10.2.3 销售服务费

单位：人民币元

获得销售服务费的各关联方名称	本期		
	2022年4月20日(基金合同生效日)至2022年6月30日		
	当期发生的基金应支付的销售服务费		
	银华中证光伏产业ETF发起式联接A	银华中证光伏产业ETF发起式联接C	合计
西南证券		564.71	564.71
银华基金管理股份有限公司		158.63	158.63
合计		723.34	723.34

注：本基金A类基金份额不收取销售服务费，C类基金份额的销售服务费按前一日C类基金份额基金资产净值的0.25%的年费率计提。计算方法如下：

$H = E \times 0.10\% / \text{当年天数}$

H为C类基金份额每日应计提的基金销售服务费

E为C类基金份额前一日基金资产净值

销售服务费每日计提，逐日累计至每月月末，按月支付。由基金管理人向基金托管人发送基金销售服务费划付指令，基金托管人复核后于次月首日起2-5个工作日内从基金资产中划出，由基金管理人按照相关合同规定支付给基金销售机构。若遇法定节假日、休息日或不可抗力致使无法按时支付的，顺延至最近可支付日支付。

#### 6.4.10.3 与关联方进行银行间同业市场的债券(含回购)交易

注：无。

#### 6.4.10.4 报告期内转融通证券出借业务发生重大关联交易事项的说明

注：无。

#### 6.4.10.5 各关联方投资本基金的情况

##### 6.4.10.5.1 报告期内基金管理人运用固有资金投资本基金的情况

份额单位：份

项目	本期	本期
	2022年4月20日（基金合同生效日）至2022年6月30日	2022年4月20日（基金合同生效日）至2022年6月30日
	银华中证光伏产业ETF发起式联接A	银华中证光伏产业ETF发起式联接C
基金合同生效日（2022年4月20日）持有的基金份额	10,002,000.20	-
报告期初持有的基金份额	-	-
报告期间申购/买入总份额	-	-
报告期间因拆分变动份额	-	-
减：报告期间赎回/卖出总份额	-	-
报告期末持有的基金份额	10,002,000.20	-
报告期末持有的基金份额占基金总份额比例	14.62%	-

注：1、基金管理人持有本基金基金份额的交易费用按市场公开的交易费率计算并支付。

2、本基金的基金管理人运用固有资金作为发起资金于基金募集期间认购了本基金银华MSCI中国A股ETF发起式联接A的基金份额，自本基金基金合同生效之日起，所认购的基金份额持有期限不低于三年。

##### 6.4.10.5.2 报告期末除基金管理人之外的其他关联方投资本基金的情况

注：无。

#### 6.4.10.6 由关联方保管的银行存款余额及当期产生的利息收入

单位：人民币元

关联方名称	本期 2022年4月20日（基金合同生效日）至2022年6月30日	
	期末余额	当期利息收入
招商银行	8,434,784.02	6,004.96

#### 6.4.10.7 本基金在承销期内参与关联方承销证券的情况

注：无。

#### 6.4.10.8 其他关联交易事项的说明

于本报告期末，本基金持有 63,911,385.00 份目标 ETF 基金份额，占其总份额的比例为 7.87%。

#### 6.4.11 利润分配情况

注：无。

#### 6.4.12 期末(2022年6月30日)本基金持有的流通受限证券

注：无。

#### 6.4.13 金融工具风险及管理

##### 6.4.13.1 风险管理政策和组织架构

本基金在日常经营活动中涉及的财务风险主要包括信用风险、流动性风险及市场风险。本基金管理人制定了政策和程序来识别及分析这些风险，并设定适当的风险限额及内部控制流程，通过可靠的管理及信息系统持续监控上述各类风险。

本基金管理人建立了以董事会风险控制委员会为核心的，由董事会风险控制委员会、经营管理层及各具体业务部门组成的三道风险监控防线。在董事会领导下，董事会风险控制委员会定期听取审阅公司风险管理报告及相关情况，掌握公司的总体风险状况，确保风险控制与业务发展同步进行；公司总经理负责，由公司投资决策委员会和公司总经理及副总经理组成的经营管理层，通过风险管理部，对各项业务风险状况进行监督并及时制定相应对策和实施控制措施；由各部门总监负责，部门全员参与，根据公司经营计划、业务规则及自身具体情况制定本部门的作业流程及风险控制措施，同时分别在自己的授权范围内对关联部门及岗位进行监督并承担相应职责。

##### 6.4.13.2 信用风险

信用风险是指基金在交易过程中因交易对手未履行合约责任，或者基金所投资证券之发行人出现违约、拒绝支付到期本息，导致基金资产损失和收益变化的风险。本基金均投资于具有良好信用等级的证券，且通过分散化投资以分散信用风险。本基金投资于一家公司发行的证券市值不超过基金资产净值的 10%，且本基金与由本基金管理人管理的其他基金共同持有一家公司的证券，不得超过该证券的 10%。



本基金在交易所进行的交易均与中国证券登记结算有限责任公司完成证券交收和款项清算，因此违约风险发生的可能性很小；基金在进行银行间同业市场交易前均对交易对手进行信用评估，以控制相应的信用风险。

#### 6.4.13.3 流动性风险

流动性风险是指基金所持金融工具变现的难易程度。本基金的流动性风险一方面来自于基金份额持有人可随时要求赎回其持有的基金份额，另一方面来自于投资品种所处的交易市场不活跃而带来的变现困难。

##### 6.4.13.3.1 报告期内本基金组合资产的流动性风险分析

本基金的基金管理人严格按照《公开募集证券投资基金运作管理办法》及《公开募集开放式证券投资基金流动性风险管理规定》等有关法规的要求对本基金组合资产的流动性风险进行管理。本基金的基金管理人采用监控流动性受限资产比例及压力测试等方式防范流动性风险，并于开放日对本基金的申购赎回情况进行监控，保持基金投资组合中的可用现金头寸与之相匹配，使得本基金资产的变现能力与投资者赎回需求的匹配与平衡。本基金的基金管理人在基金合同中设计了巨额赎回条款，约定在非常情况下赎回申请的处理方式，控制因开放申购赎回模式带来的流动性风险，有效保障基金持有人利益。

本基金主要投资于上市交易的证券，除在附注 6.4.12 中列示的部分基金资产流通暂时受限制外（如有），在正常市场条件下其余均能及时变现。此外，本基金可通过卖出回购金融资产方式借入短期资金应对流动性需求，其上限一般不超过基金持有的债券资产的公允价值。除附注 6.4.12.3 中列示的卖出回购金融资产款余额（如有）将在 1 个月内到期且计息外，本基金于资产负债表日所持有的金融负债的合同约定剩余到期日均为一年以内且一般不计息，可赎回基金份额净值无固定到期日且不计息，因此账面余额一般即为未折现的合约到期现金流量。本报告期内，本基金未发生重大流动性风险事件。

#### 6.4.13.4 市场风险

市场风险是指基金所持金融工具的公允价值或未来现金流量因所处市场各类价格因素的变动而发生波动的风险，包括利率风险、外汇风险和其他价格风险。

##### 6.4.13.4.1 利率风险

利率风险是指基金的公允价值和未来现金流量因市场利率变动而发生波动的风险。利率敏感性金融工具均面临由于市场利率上升而导致公允价值下降的风险，其中浮动利率类金融工具还面临每个付息期间结束根据市场利率重新定价时对于未来现金流影响的风险。本基金的基金管理人定期对本基金面临的利率敏感性缺口进行监控，并通过调整投资组合的久期等方法对上述利率风

险进行管理。

#### 6.4.13.4.1.1 利率风险敞口

单位：人民币元

本期末 2022年6月30日	1年以内	1-5年	5年以上	不计息	合计
资产					
银行存款	8,434,784.02	-	-	-	8,434,784.02
结算备付金	351,730.67	-	-	-	351,730.67
存出保证金	34,370.55	-	-	-	34,370.55
交易性金融资产	203,809.86	-	-	89,041,341.58	89,245,151.44
应收申购款	-	-	-	6,373,484.50	6,373,484.50
资产总计	9,024,695.10	-	-	95,414,826.08	104,439,521.18
负债					
应付赎回款	-	-	-	5,301,809.73	5,301,809.73
应付管理人报酬	-	-	-	2,400.47	2,400.47
应付托管费	-	-	-	480.08	480.08
应付清算款	-	-	-	2,647,235.14	2,647,235.14
应付销售服务费	-	-	-	6,479.99	6,479.99
应交税费	-	-	-	5,882.94	5,882.94
其他负债	-	-	-	14,396.38	14,396.38
负债总计	-	-	-	7,978,684.73	7,978,684.73
利率敏感度缺口	9,024,695.10	-	-	87,436,141.35	96,460,836.45

注：表中所示为本基金资产及负债的账面价值，并按照合约规定的利率重新定价日或到期日孰早者予以分类。

#### 6.4.13.4.1.2 利率风险的敏感性分析

注：本基金本报告期末及上年度末（如有）未持有债券投资或持有的债券投资占比并不重大，因而市场利率的变动对本基金资产净值无重大影响。

#### 6.4.13.4.2 其他价格风险

其他价格风险主要为市场价格风险，市场价格风险是指基金所持金融工具的公允价值或未来现金流量因除市场利率和外汇汇率以外的市场价格因素变动而发生波动的风险。本基金主要投资于上市交易的证券，所面临的其他价格风险来源于单个证券发行主体自身经营情况或特殊事项的影响，也可能来源于证券市场整体波动的影响。本基金严格按照基金合同中对投资组合比例的要求进行资产配置，通过投资组合的分散化降低其他价格风险。并且，基金管理人每日对本基金所持有的证券价格实施监控，定期运用多种定量方法对基金进行风险度量，动态、及时地跟踪和控制其他价格风险。

#### 6.4.13.4.2.1 其他价格风险敞口

金额单位：人民币元

项目	本期末 2022年6月30日	
	公允价值	占基金资产净值比例(%)
交易性金融资产—股票投资	—	—
交易性金融资产—基金投资	89,041,341.58	92.31
交易性金融资产—债券投资	203,809.86	0.21
交易性金融资产—贵金属投资	—	—
衍生金融资产—权证投资	—	—
其他	—	—
合计	89,245,151.44	92.52

#### 6.4.13.4.2.2 其他价格风险的敏感性分析

假设	假定本基金的业绩比较基准变化5%，其他变量不变；	
	用期末时点比较基准浮动5%基金资产净值相对应变化带来估测组合市场价格风险；	
	Beta系数是根据过去一个年度的基金资产净值和基准指数数据回归得出，反映了基金和基准的相关性。	
	相关风险变量的变动	对资产负债表日基金资产净值的影响金额（单位：人民币元）
		本期末（2022年6月30日）
分析	业绩比较基准上升5%	1,208,133.14
	业绩比较基准下降5%	-1,208,133.14

注：本期财务报表的实际编制期间为本基金合同生效日至本报告期末。

#### 6.4.14 公允价值

##### 6.4.14.1 金融工具公允价值计量的方法

公允价值计量结果所属的层次，由对公允价值计量整体而言具有重要意义的输入值所属的最低层次决定：

第一层次：相同资产或负债在活跃市场上未经调整的报价。

第二层次：除第一层次输入值外相关资产或负债直接或间接可观察的输入值。

第三层次：相关资产或负债的不可观察输入值。

#### 6.4.14.2 持续的以公允价值计量的金融工具

##### 6.4.14.2.1 各层次金融工具的公允价值

单位：人民币元

公允价值计量结果所属的层次	本期末 2022年6月30日
第一层次	89,041,341.58
第二层次	203,809.86
第三层次	-
合计	89,245,151.44

##### 6.4.14.2.2 公允价值所属层次间的重大变动

本基金以导致各层次之间转换的事项发生日为确认各层次之间转换的时点。

对于证券交易所上市的股票和债券，若出现重大事项停牌、交易不活跃（包括涨跌停时的交易不活跃）、或属于非公开发行等情况，本基金不会于停牌日至交易恢复活跃日期间、交易不活跃期间及限售期间将相关股票和债券的公允价值列入第一层次；并根据估值调整中采用的不可观察输入值对于公允价值的影响程度，确定相关股票和债券公允价值应属第二层次还是第三层次。

##### 6.4.14.3 非持续的以公允价值计量的金融工具的说明

本基金本报告期末未持有非持续的以公允价值计量的金融工具。

##### 6.4.14.4 不以公允价值计量的金融工具的相关说明

不以公允价值计量的金融资产和负债主要包括应收款项和其他金融负债，其账面价值与公允价值相差很小。

#### 6.4.15 有助于理解和分析会计报表需要说明的其他事项

无。

## § 7 投资组合报告

### 7.1 期末基金资产组合情况

金额单位：人民币元

序号	项目	金额	占基金总资产的比例 (%)
1	权益投资	-	-
	其中：股票	-	-

2	基金投资	89,041,341.58	85.26
3	固定收益投资	203,809.86	0.20
	其中：债券	203,809.86	0.20
	资产支持证券	-	-
4	贵金属投资	-	-
5	金融衍生品投资	-	-
6	买入返售金融资产	-	-
	其中：买断式回购的买入返售金融资产	-	-
7	银行存款和结算备付金合计	8,786,514.69	8.41
8	其他各项资产	6,407,855.05	6.14
9	合计	104,439,521.18	100.00

## 7.2 报告期末按行业分类的股票投资组合

### 7.2.1 报告期末按行业分类的境内股票投资组合

注：本基金本报告期末未持有股票。

### 7.2.2 报告期末按行业分类的港股通投资股票投资组合

注：本基金本报告期末未持有港股通股票。

## 7.3 期末按公允价值占基金资产净值比例大小排序的所有股票投资明细

注：本基金本报告期末未持有股票。

## 7.4 报告期内股票投资组合的重大变动

### 7.4.1 累计买入金额超出期末基金资产净值2%或前20名的股票明细

注：本基金本报告期末未持有股票。

### 7.4.2 累计卖出金额超出期末基金资产净值2%或前20名的股票明细

注：本基金本报告期末未持有股票。

### 7.4.3 买入股票的成本总额及卖出股票的收入总额

注：本基金本报告期末未持有股票。

## 7.5 期末按债券品种分类的债券投资组合

金额单位：人民币元

序号	债券品种	公允价值	占基金资产净值比例 (%)
1	国家债券	203,809.86	0.21
2	央行票据	-	-
3	金融债券	-	-
	其中：政策性金融债	-	-
4	企业债券	-	-
5	企业短期融资券	-	-
6	中期票据	-	-
7	可转债（可交换债）	-	-

8	同业存单	-	-
9	其他	-	-
10	合计	203,809.86	0.21

#### 7.6 期末按公允价值占基金资产净值比例大小排序的前五名债券投资明细

金额单位：人民币元

序号	债券代码	债券名称	数量（张）	公允价值	占基金资产净值比例（%）
1	019658	21 国债 10	2,000	203,809.86	0.21

注：本基金本报告期末仅持有上述债券。

#### 7.7 期末按公允价值占基金资产净值比例大小排序的所有资产支持证券投资明细

注：无。

#### 7.8 报告期末按公允价值占基金资产净值比例大小排序的前五名贵金属投资明细

注：无。

#### 7.9 期末按公允价值占基金资产净值比例大小排序的前五名权证投资明细

注：无。

#### 7.10 期末按公允价值占基金资产净值比例大小排序的前十名基金投资明细

金额单位：人民币元

序号	基金名称	基金类型	运作方式	管理人	公允价值	占基金资产净值比例（%）
1	银华中证光伏产业交易型开放式指数证券投资基金	股票型证券投资基金	交易型开放式	银华基金管理有限公司	89,041,341.58	92.31

注：本基金本报告期末仅持有上述基金。

#### 7.11 本基金投资股指期货的投资政策

本基金本报告期末投资股指期货。

#### 7.12 报告期末本基金投资的国债期货交易情况说明

本基金本报告期末投资国债期货。

#### 7.13 投资组合报告附注

##### 7.13.1 基金投资的前十名证券的发行主体本期是否出现被监管部门立案调查，或在报告编制日前一年内受到公开谴责、处罚的情形

本基金投资的前十名证券的发行主体本期不存在被监管部门立案调查，或在报告编制日前一年内受到公开谴责、处罚的情形。

### 7.13.2 基金投资的前十名股票是否超出基金合同规定的备选股票库

本基金本报告期末未持有股票，因此本基金不存在投资的前十名股票超出基金合同规定的备选股票库之外的情形。

### 7.13.3 期末其他各项资产构成

单位：人民币元

序号	名称	金额
1	存出保证金	34,370.55
2	应收清算款	-
3	应收股利	-
4	应收利息	-
5	应收申购款	6,373,484.50
6	其他应收款	-
7	待摊费用	-
8	其他	-
9	合计	6,407,855.05

### 7.13.4 期末持有的处于转股期的可转换债券明细

注：本基金本报告期末未持有处于转股期的可转换债券。

### 7.13.5 期末前十名股票中存在流通受限情况的说明

注：本基金本报告期末未持有股票。

### 7.13.6 投资组合报告附注的其他文字描述部分

由于四舍五入的原因，各比例的分项之和与合计可能有尾差。

## §8 基金份额持有人信息

### 8.1 期末基金份额持有人户数及持有人结构

份额单位：份

份额级别	持有人户数 (户)	户均持有的基金 份额	持有人结构			
			机构投资者		个人投资者	
			持有份额	占总份 额比例 (%)	持有份额	占总 份额 比例 (%)
银华中证 光伏产业 ETF发起 式联接A	2,472	15,179.27	10,013,540.25	26.69	27,509,625.26	73.31
银华中证 光伏产业 ETF发起	4,874	6,341.27	73,297.66	0.24	30,834,041.27	99.76

式联接 C						
合计	7,346	9,315.34	10,086,837.91	14.74	58,343,666.53	85.26

## 8.2 期末基金管理人的从业人员持有本基金的情况

注：截至本报告期末，本基金管理人的从业人员未持有本基金。

## 8.3 期末基金管理人的从业人员持有本开放式基金份额总量区间情况

注：截至本报告期末，本基金管理人高级管理人员、基金投资和研究部门负责人持有本基金份额总量的数量区间为0；本基金的基金经理持有本基金份额总量的数量区间为0。

## 8.4 发起式基金发起资金持有份额情况

项目	持有份额总数	持有份额占基金总份额比例(%)	发起份额总数	发起份额占基金总份额比例(%)	发起份额承诺持有期限
基金管理人固有资金	10,002,000.20	14.62	10,002,000.20	14.62	3年
基金管理人高级管理人员	-	-	-	-	-
基金经理等人员	-	-	-	-	-
基金管理人股东	-	-	-	-	-
其他	-	-	-	-	-
合计	10,002,000.20	14.62	10,002,000.20	14.62	3年

注：截至本报告期末，基金管理人持有本基金份额 10,002,000.20 份，其中认购份额 10,001,000.00 份，认购期间利息折算份额 1,000.20 份。

## § 9 开放式基金份额变动

单位：份

项目	银华中证光伏产业ETF发起式联接 A	银华中证光伏产业ETF发起式联接 C
基金合同生效日（2022年4月20日）基金份额总额	22,439,592.04	4,182,546.47
基金合同生效日起至报告期期末基金总申购份额	36,513,048.46	45,927,729.67
减：基金合同生效日起至报告期期末基金总赎回份额	21,429,474.99	19,202,937.21
基金合同生效日起至报告期期末基金拆分	-	-



变动份额		
本报告期末基金份额总额	37,523,165.51	30,907,338.93

注：如有相应情况，总申购份额含转换入份额，总赎回份额含转换出份额。

## § 10 重大事件揭示

### 10.1 基金份额持有人大会决议

本报告期内，无基金份额持有人大会决议。

### 10.2 基金管理人、基金托管人的专门基金托管部门的重大人事变动

#### 10.2.1 基金管理人的重大人事变动

2022年3月1日，本基金管理人发布关于首席信息官任职的公告，经本基金管理人董事会批准，张轶先生自2022年2月28日起担任本基金管理人首席信息官职务。

#### 10.2.2 基金托管人的专门基金托管部门的重大人事变动

本报告期内，无涉及本基金托管人的专门基金托管部门的重大人事变动。

### 10.3 涉及基金管理人、基金财产、基金托管业务的诉讼

本报告期内没有涉及本基金管理人、基金财产、基金托管业务的诉讼事项。

### 10.4 基金投资策略的改变

本报告期内，基金投资策略未发生改变。

### 10.5 为基金进行审计的会计师事务所情况

本基金的审计机构是普华永道中天会计师事务所（特殊普通合伙）。

### 10.6 管理人、托管人及其高级管理人员受稽查或处罚等情况

本报告期内，基金管理人、托管人的托管业务部门及其相关高级管理人员无受稽查或处罚等情况。

### 10.7 基金租用证券公司交易单元的有关情况

#### 10.7.1 基金租用证券公司交易单元进行股票投资及佣金支付情况

金额单位：人民币元

券商名称	交易单元数量	股票交易		应支付该券商的佣金		备注
		成交金额	占当期股票成交总额的比例(%)	佣金	占当期佣金总量的比例(%)	

中信建投	4	-	-	-	-	-
长江证券	4	-	-	-	-	-
东吴证券	2	-	-	-	-	-
广发证券	2	-	-	-	-	-
开源证券	2	-	-	-	-	-
西南证券	4	-	-	-	-	-
安信证券	4	-	-	-	-	-
天风证券	2	-	-	-	-	-
海通证券	2	-	-	-	-	-
德邦证券	2	-	-	-	-	-
东方财富	2	-	-	-	-	-
东方证券	2	-	-	-	-	-
光大证券	2	-	-	-	-	-
国融证券	2	-	-	-	-	-
国盛证券	2	-	-	-	-	-
国信证券	2	-	-	-	-	-
华创证券	2	-	-	-	-	-
华龙证券	2	-	-	-	-	-
华泰证券	4	-	-	-	-	-
华西证券	4	-	-	-	-	-
申港证券	2	-	-	-	-	-
申万宏源	2	-	-	-	-	-
兴业证券	2	-	-	-	-	-
长城证券	2	-	-	-	-	-
中金公司	4	-	-	-	-	-
中泰证券	2	-	-	-	-	-
中信证券	3	-	-	-	-	-

注：1、基金专用交易单元的选择标准为该证券经营机构具有较强的研究服务能力，能及时、全面、定期向基金管理人提供高质量的咨询服务，包括宏观经济报告、行业报告、市场走向分析报告、个股分析报告、市场服务报告以及全面的信息服务等。

2、基金专用交易单元的选择程序为根据标准进行考察后，确定证券经营机构的选择。经公司批准后与被选择的证券经营机构签订协议。

3、本基金本报告期末未进行股票投资。

4、本基金合同生效日2022年4月20日，以上交易单元均为本报告期新增交易单元。

### 10.7.2 基金租用证券公司交易单元进行其他证券投资的情况

金额单位：人民币元

券商名称	债券交易		债券回购交易		权证交易		基金交易	
	成交金额	占当期债券成	成交金额	占当期债券回购成	成交金额	占当期权证成	成交金额	占当期基金成

		交总额的 比例 (%)		交总额的 比例(%)		交总额的 比例 (%)		交总额的 比例 (%)
中信建投	200,098.00	100.00	40,000,000.00	100.00	-	-	98,636,527.70	100.00
长江证券	-	-	-	-	-	-	-	-
东吴证券	-	-	-	-	-	-	-	-
广发证券	-	-	-	-	-	-	-	-
开源证券	-	-	-	-	-	-	-	-
西南证券	-	-	-	-	-	-	-	-
安信证券	-	-	-	-	-	-	-	-
天风证券	-	-	-	-	-	-	-	-
海通证券	-	-	-	-	-	-	-	-
德邦证券	-	-	-	-	-	-	-	-
东方财富	-	-	-	-	-	-	-	-
东方证券	-	-	-	-	-	-	-	-
光大证券	-	-	-	-	-	-	-	-
国融证券	-	-	-	-	-	-	-	-
国盛证券	-	-	-	-	-	-	-	-
国信证券	-	-	-	-	-	-	-	-
华创证券	-	-	-	-	-	-	-	-
华龙证券	-	-	-	-	-	-	-	-
华泰证券	-	-	-	-	-	-	-	-
华西证券	-	-	-	-	-	-	-	-
申港证	-	-	-	-	-	-	-	-

券								
申万宏源								
兴业证券								
长城证券								
中金公司								
中泰证券								
中信证券								

### 10.8 其他重大事件

序号	公告事项	法定披露方式	法定披露日期
1	《银华中证光伏产业交易型开放式指数证券投资基金发起式联接基金基金产品资料概要》	本基金管理人网站, 中国证监会基金电子披露网站	2022年03月31日
2	《银华中证光伏产业交易型开放式指数证券投资基金发起式联接基金托管协议》	本基金管理人网站, 中国证监会基金电子披露网站	2022年03月31日
3	《银华中证光伏产业交易型开放式指数证券投资基金发起式联接基金基金份额发售公告》	本基金管理人网站, 中国证监会基金电子披露网站, 证券时报	2022年03月31日
4	《银华中证光伏产业交易型开放式指数证券投资基金发起式联接基金基金合同及招募说明书提示性公告》	证券时报	2022年03月31日
5	《银华中证光伏产业交易型开放式指数证券投资基金发起式联接基金招募说明书》	本基金管理人网站, 中国证监会基金电子披露网站	2022年03月31日
6	《银华中证光伏产业交易型开放式指数证券投资基金发起式联接基金基金合同》	本基金管理人网站, 中国证监会基金电子披露网站	2022年03月31日
7	《银华基金管理股份有限公司关于银华中证光伏产业交易型开放式指数证券投资基金发起式联接基金增加代销机构的公告》	本基金管理人网站, 中国证监会基金电子披露网站, 证券时报	2022年04月06日
8	《银华基金管理股份有限公司关于银华中证光伏产业交易型开放式指数证券投资基金发起式联接基金基金合同生效的公告》	本基金管理人网站, 中国证监会基金电子披露网站, 证券时报	2022年04月21日
9	《银华中证光伏产业交易型开放式指数证券投资基金发起式联接基金开放日常	本基金管理人网站, 中国证监会基金电子披露网站, 证	2022年04月29日

	申购、赎回、定期定额投资及转换业务的公告》	券时报	
10	《银华基金管理股份有限公司关于银华中证光伏产业交易型开放式指数证券投资基金发起式联接基金A类基金份额参加代销机构费率优惠活动的公告》	本基金管理人网站, 中国证监会基金电子披露网站, 证券时报	2022年05月05日
11	《银华基金管理股份有限公司关于旗下部分基金增加代销机构的公告》	本基金管理人网站, 中国证监会基金电子披露网站, 证券时报, 证券日报	2022年06月23日

## § 11 影响投资者决策的其他重要信息

### 11.1 报告期内单一投资者持有基金份额比例达到或超过20%的情况

投资者类别	报告期内持有基金份额变化情况					报告期末持有基金情况	
	序号	持有基金份额比例达到或者超过20%的时间区间	期初份额	申购份额	赎回份额	持有份额	份额占比(%)
机构	1	20220420-20220608	10,002,000.20	0.00	0.00	10,002,000.20	14.62

#### 产品特有风险

投资人在投资本基金时, 将面临本基金的特定风险, 具体包括:

- 1) 当基金份额集中度较高时, 少数基金份额持有人所持有的基金份额占比较高, 其在召开持有人大会并对重大事项进行投票表决时可能拥有较大话语权;
- 2) 在极端情况下, 当持有基金份额占比较高的基金份额持有人大量赎回本基金时, 可能导致在其赎回后本基金资产规模长期低于5000万元, 进而可能导致本基金终止或与其他基金合并或转型为另外的基金, 其他基金份额持有人丧失继续投资本基金的机会;
- 3) 当持有基金份额占比较高的基金份额持有人大量赎回本基金时, 更容易触发巨额赎回条款, 基金份额持有人将可能无法及时赎回所持有的全部基金份额;
- 4) 当持有基金份额占比较高的基金份额持有人大量赎回本基金时, 基金为支付赎回款项而卖出所持有的证券, 可能造成证券价格波动, 导致本基金的收益水平发生波动。同时, 巨额赎回、份额净值小数保留位数是采用四舍五入、管理费及托管费等费用是按前一日资产计提, 会导致基金份额净值出现大幅波动;
- 5) 当某一基金份额持有人所持有的基金份额达到或超过本基金规模的50%时, 本基金管理人将不再接受该持有人对本基金基金份额提出的申购及转换转入申请。在其他基金份额持有人赎回基金份额导致某一基金份额持有人所持有的基金份额达到或超过本基金规模50%的情况下, 该基金份额持有人将面临所提出的对本基金基金份额的申购及转换转入申请被拒绝的风险。如果投资人某笔申购或转换转入申请导致其持有本基金基金份额达到或超过本基金规模的50%, 该笔申购或转换转入申请可能被确认失败。

### 11.2 影响投资者决策的其他重要信息

本基金管理人于2022年4月29日披露了《银华中证光伏产业交易型开放式指数证券投资

基金发起式联接基金开放日常申购、赎回、定期定额投资及转换业务的公告》，本基金自2022年5月6日起开放日常申购、赎回、定期定额投资及转换业务。

## § 12 备查文件目录

### 12.1 备查文件目录

- 12.1.1 银华中证光伏产业交易型开放式指数证券投资基金发起式联接基金募集申请获中国证监会注册的文件
- 12.1.2 《银华中证光伏产业交易型开放式指数证券投资基金发起式联接基金招募说明书》
- 12.1.3 《银华中证光伏产业交易型开放式指数证券投资基金发起式联接基金基金合同》
- 12.1.4 《银华中证光伏产业交易型开放式指数证券投资基金发起式联接基金托管协议》
- 12.1.5 《银华基金管理股份有限公司开放式基金业务规则》
- 12.1.6 银华基金管理股份有限公司批准成立批件、营业执照、公司章程
- 12.1.7 基金托管人业务资格批件和营业执照

### 12.2 存放地点

上述备查文本存放在本基金管理人或基金托管人的办公场所。本报告存放在本基金管理人及托管人住所，供公众查阅、复制。

### 12.3 查阅方式

投资者可免费查阅，在支付工本费后，可在合理时间内取得上述文件的复制件或复印件。相关公开披露的法律文件，投资者还可在本基金管理人网站（[www.yhfund.com.cn](http://www.yhfund.com.cn)）查阅。

银华基金管理股份有限公司

2022年8月29日