

# 南方新优享灵活配置混合型证券投资 基金 2023 年年度报告

2023 年 12 月 31 日

基金管理人：南方基金管理股份有限公司

基金托管人：中国工商银行股份有限公司

送出日期：2024 年 3 月 30 日

## § 1 重要提示及目录

### 1.1 重要提示

基金管理人的董事会及董事保证本报告所载资料不存在虚假记载、误导性陈述或重大遗漏，并对其内容的真实性、准确性和完整性承担个别及连带责任。

本年度报告已经三分之二以上独立董事签字同意，并由董事长签发。

基金托管人中国工商银行股份有限公司根据本基金合同规定，于 2024 年 3 月 28 日复核了本报告中的财务指标、净值表现、利润分配情况、财务会计报告、投资组合报告等内容，保证复核内容不存在虚假记载、误导性陈述或者重大遗漏。

基金管理人承诺以诚实信用、勤勉尽责的原则管理和运用基金资产，但不保证基金一定盈利。

基金的过往业绩并不代表其未来表现。投资有风险，投资者在作出投资决策前应仔细阅读本基金的招募说明书及其更新。

本报告期自 2023 年 1 月 1 日起至 12 月 31 日止。

## 1.2 目录

## 目录

§1 重要提示及目录	1
1.1 重要提示	1
1.2 目录	2
§2 基金简介	4
2.1 基金基本情况	4
2.2 基金产品说明	4
2.3 基金管理人和基金托管人	4
2.4 信息披露方式	5
2.5 其他相关资料	5
§3 主要财务指标、基金净值表现及利润分配情况	6
3.1 主要会计数据和财务指标	6
3.2 基金净值表现	7
3.3 过去三年基金的利润分配情况	9
§4 管理人报告	9
4.1 基金管理人及基金经理情况	10
4.2 管理人对报告期内本基金运作合规守信情况的说明	11
4.3 管理人对报告期内公平交易情况的专项说明	11
4.4 管理人对报告期内基金的投资策略和业绩表现的说明	12
4.5 管理人对宏观经济、证券市场及行业走势的简要展望	13
4.6 管理人内部有关本基金的监察稽核工作情况	13
4.7 管理人对报告期内基金估值程序等事项的说明	14
4.8 管理人对报告期内基金利润分配情况的说明	15
4.9 报告期内基金持有人数或基金资产净值预警说明	15
§5 托管人报告	15
5.1 报告期内本基金托管人合规守信情况声明	15
5.2 托管人对报告期内本基金投资运作合规守信、净值计算、利润分配等情况的说明	15
5.3 托管人对本年度报告中财务信息等内容的真实、准确和完整发表意见	15
§6 审计报告	15
6.1 审计报告基本信息	16
6.2 审计报告的基本内容	16
§7 年度财务报表	18
7.1 资产负债表	18
7.2 利润表	19
7.3 净资产变动表	20
7.4 报表附注	22
§8 投资组合报告	57
8.1 期末基金资产组合情况	57
8.2 报告期末按行业分类的股票投资组合	57
8.3 期末按公允价值占基金资产净值比例大小排序的所有股票投资明细	58
8.4 报告期内股票投资组合的重大变动	65

8.5 期末按债券品种分类的债券投资组合.....	67
8.6 期末按公允价值占基金资产净值比例大小排序的前五名债券投资明细.....	67
8.7 期末按公允价值占基金资产净值比例大小排序的所有资产支持证券投资明细.....	67
8.8 报告期末按公允价值占基金资产净值比例大小排序的前五名贵金属投资明细.....	67
8.9 期末按公允价值占基金资产净值比例大小排序的前五名权证投资明细.....	67
8.10 本基金投资股指期货的投资政策.....	67
8.11 报告期末本基金投资的国债期货交易情况说明.....	68
8.12 投资组合报告附注.....	68
§9 基金份额持有人信息.....	69
9.1 期末基金份额持有人户数及持有人结构.....	69
9.2 期末基金管理人的从业人员持有本基金的情况.....	69
9.3 期末基金管理人的从业人员持有本开放式基金份额总量区间情况.....	69
9.4 期末兼任私募资产管理计划投资经理的基金经理本人及其直系亲属持有本人管理的产品情况.....	70
§10 开放式基金份额变动.....	70
§11 重大事件揭示.....	70
11.1 基金份额持有人大会决议.....	70
11.2 基金管理人、基金托管人的专门基金托管部门的重大人事变动.....	70
11.3 涉及基金管理人、基金财产、基金托管业务的诉讼.....	71
11.4 基金投资策略的改变.....	71
11.5 为基金进行审计的会计师事务所情况.....	71
11.6 管理人、托管人及其高级管理人员受稽查或处罚等情况.....	71
11.7 基金租用证券公司交易单元的有关情况.....	71
11.8 其他重大事件.....	74
§12 影响投资者决策的其他重要信息.....	76
12.1 报告期内单一投资者持有基金份额比例达到或超过 20%的情况.....	76
12.2 影响投资者决策的其他重要信息.....	77
§13 备查文件目录.....	77
13.1 备查文件目录.....	77
13.2 存放地点.....	77
13.3 查阅方式.....	77

## § 2 基金简介

### 2.1 基金基本情况

基金名称	南方新优享灵活配置混合型证券投资基金	
基金简称	南方新优享灵活配置混合	
基金主代码	000527	
交易代码	000527	
基金运作方式	契约型开放式	
基金合同生效日	2014 年 2 月 26 日	
基金管理人	南方基金管理股份有限公司	
基金托管人	中国工商银行股份有限公司	
报告期末基金份额总额	1,218,667,221.91 份	
基金合同存续期	不定期	
下属分级基金的基金简称	南方新优享灵活配置混合 A	南方新优享灵活配置混合 C
下属分级基金的交易代码	000527	006590
报告期末下属分级基金的份 额总额	1,163,741,016.69 份	54,926,205.22 份

### 2.2 基金产品说明

投资目标	在严格控制风险的前提下，追求超越业绩比较基准的投资回报，力争实现基金资产的长期稳健增值。
投资策略	本基金通过定性与定量相结合的方法分析宏观经济和证券市场发展趋势，评估市场的系统性风险和各类资产的预期收益与风险，据此合理制定和调整股票、债券等各类资产的比例，在保持总体风险水平相对稳定的基础上，力争投资组合的稳定增值。此外，本基金将持续地进行定期与不定期的资产配置风险监控，适时地做出相应的调整。
业绩比较基准	沪深 300 指数收益率×60%+上证国债指数收益率×40%
风险收益特征	本基金为混合型基金，其长期平均风险和预期收益率低于股票型基金，高于债券型基金、货币市场基金。

### 2.3 基金管理人和基金托管人

项目	基金管理人	基金托管人
名称	南方基金管理股份有限公司	中国工商银行股份有限公司
信息披露负责人	姓名	常克川
	联系电话	0755-82763888
	电子邮箱	manager@southernfund.com
客户服务电话	400-889-8899	95588
传真	0755-82763889	010-66105798

注册地址	深圳市福田区莲花街道益田路 5999 号基金大厦 32-42 楼	北京市西城区复兴门内大街 55 号
办公地址	深圳市福田区莲花街道益田路 5999 号基金大厦 32-42 楼	北京市西城区复兴门内大街 55 号
邮政编码	518017	100140
法定代表人	周易	陈四清

## 2.4 信息披露方式

本基金选定的信息披露报纸名称	中国证券报
登载基金年度报告正文的管理人互联网网址	<a href="http://www.nffund.com">http://www.nffund.com</a>
基金年度报告备置地点	基金管理人、基金托管人的办公地址、基金上市交易的证券交易所(如有)

## 2.5 其他相关资料

项目	名称	办公地址
会计师事务所	普华永道中天会计师事务所(特殊普通合伙)	中国上海市黄浦区湖滨路 202 号领展企业广场 2 座普华永道中心 11 楼
注册登记机构	南方基金管理股份有限公司	深圳市福田区莲花街道益田路 5999 号基金大厦 32-42 楼

### § 3 主要财务指标、基金净值表现及利润分配情况

#### 3.1 主要会计数据和财务指标

单位：人民币元

##### 1、南方新优享灵活配置混合 A

3.1.1 期间数据和指标	2023 年	2022 年	2021 年
本期已实现收益	-701,738,864.10	-1,489,721,799.43	504,142,270.67
本期利润	-626,454,121.02	-1,812,074,501.07	-359,540,516.15
加权平均基金份额本期利润	-0.5374	-1.5663	-0.3052
本期加权平均净值利润率	-16.88%	-38.14%	-5.74%
本期基金份额净值增长率	-15.67%	-31.29%	-5.70%
3.1.2 期末数据和指标	2023 年末	2022 年末	2021 年末
期末可供分配利润	2,096,345,605.60	2,837,481,641.28	4,268,278,006.05
期末可供分配基金份额利润	1.8013	2.4054	3.6969
期末基金资产净值	3,382,318,741.45	4,064,644,923.95	5,789,597,755.98
期末基金份额净值	2.906	3.446	5.015
3.1.3 累计期末指标	2023 年末	2022 年末	2021 年末
基金份额累计净值增长率	190.60%	244.60%	401.50%

##### 2、南方新优享灵活配置混合 C

3.1.1 期间数据和指标	2023 年	2022 年	2021 年
本期已实现收益	-25,924,107.83	-55,612,021.08	17,538,674.90
本期利润	-23,116,402.45	-70,362,569.29	-14,776,568.91
加权平均基金份额本期利润	-0.5369	-1.6625	-0.3757
本期加权平均净值利润率	-17.77%	-41.51%	-7.16%
本期基金份额净值增长率	-16.32%	-31.85%	-6.45%
3.1.2 期末数据和指标	2023 年末	2022 年末	2021 年末
期末可供分配利润	92,477,558.48	70,425,838.27	164,926,917.62
期末可供分配基金份额利润	1.6836	2.2915	3.5816
期末基金资产净值	153,523,230.70	102,662,660.84	225,662,835.23
期末基金份额净值	2.795	3.340	4.901
3.1.3 累计期末指标	2023 年末	2022 年末	2021 年末
基金份额累计净值增长率	35.09%	61.43%	136.88%

注：1、基金业绩指标不包括持有人认（申）购或交易基金的各项费用，计入费用后实际收益水平要低于所列数字；

2、本期已实现收益指基金本期利息收入、投资收益、其他收入（不含公允价值变动收益）扣除相关费用和信用减值损失后的余额，本期利润为本期已实现收益加上本期公允价值变动收益；

3、对期末可供分配利润，采用期末资产负债表中未分配利润与未分配利润中已实现部分的孰低数；

4、本基金从 2018 年 12 月 18 日起新增 C 类份额，C 类份额自 2018 年 12 月 19 日起存续。

### 3.2 基金净值表现

#### 3.2.1 基金份额净值增长率及其与同期业绩比较基准收益率的比较

南方新优享灵活配置混合 A

阶段	份额净值增长率①	份额净值增长率标准差②	业绩比较基准收益率③	业绩比较基准收益率标准差④	①-③	②-④
过去三个月	-4.00%	0.69%	-3.92%	0.47%	-0.08%	0.22%
过去六个月	-11.32%	0.74%	-5.87%	0.51%	-5.45%	0.23%
过去一年	-15.67%	0.78%	-5.40%	0.51%	-10.27%	0.27%
过去三年	-45.36%	1.29%	-17.64%	0.67%	-27.72%	0.62%
过去五年	38.91%	1.36%	19.40%	0.73%	19.51%	0.63%
自基金合同生效起至今	190.60%	1.43%	62.94%	0.83%	127.66%	0.60%

南方新优享灵活配置混合 C

阶段	份额净值增长率①	份额净值增长率标准差②	业绩比较基准收益率③	业绩比较基准收益率标准差④	①-③	②-④
过去三个月	-4.18%	0.68%	-3.92%	0.47%	-0.26%	0.21%
过去六个月	-11.66%	0.74%	-5.87%	0.51%	-5.79%	0.23%
过去一年	-16.32%	0.78%	-5.40%	0.51%	-10.92%	0.27%
过去三年	-46.65%	1.29%	-17.64%	0.67%	-29.01%	0.62%
过去五年	33.54%	1.36%	19.40%	0.73%	14.14%	0.63%
自基金合同生效起至今	35.09%	1.36%	17.63%	0.72%	17.46%	0.64%

#### 3.2.2 自基金合同生效以来基金份额累计净值增长率变动及其与同期业绩比较基准收益率变动的比较



南方新优享灵活配置混合A累计净值增长率与同期业绩比较基准收益率的历史走势对比图



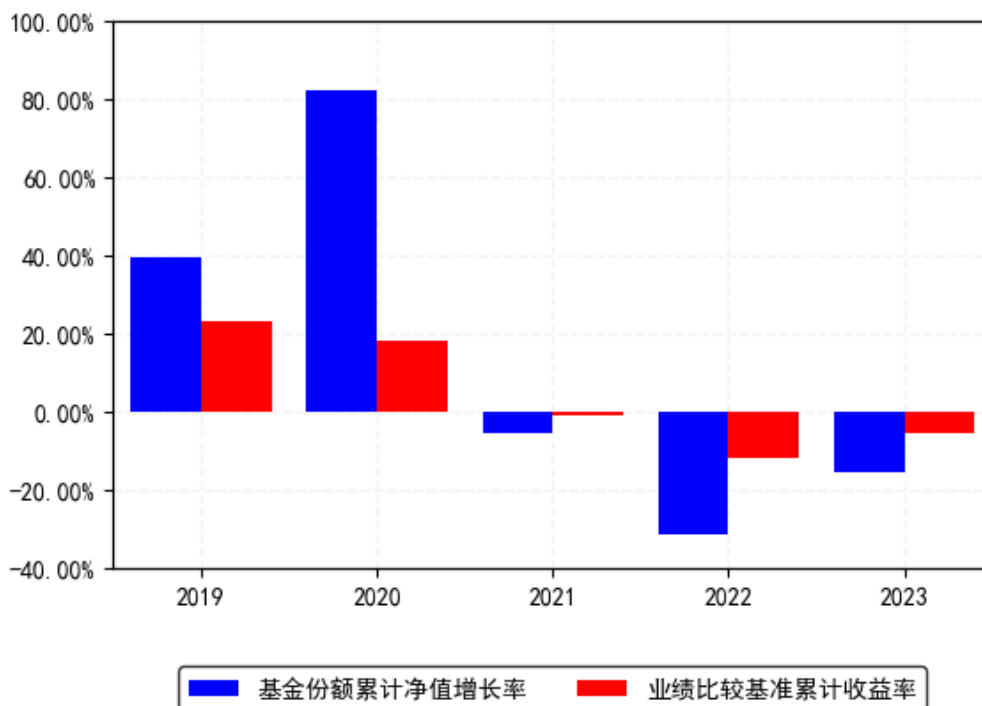
南方新优享灵活配置混合C累计净值增长率与同期业绩比较基准收益率的历史走势对比图



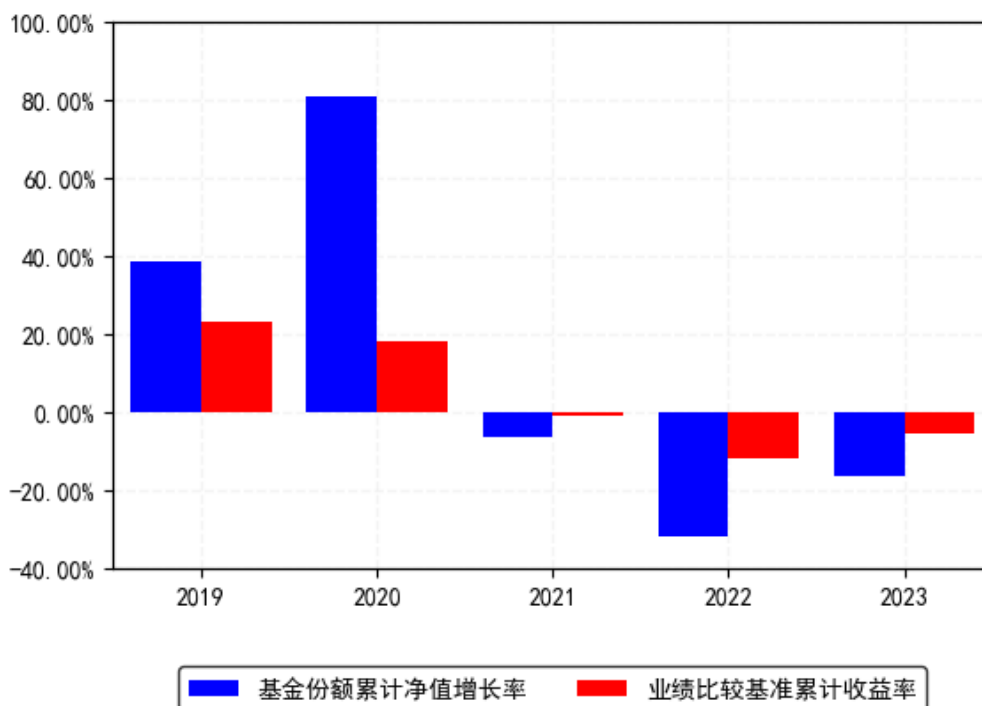
注：本基金从 2018 年 12 月 18 日起新增 C 类份额，C 类份额自 2018 年 12 月 19 日起存续。

### 3.2.3 过去五年以来基金每年净值增长率及其与同期业绩比较基准收益率的比较

南方新优享灵活配置混合A每年净值增长率与同期业绩比较基准收益率的对比图



南方新优享灵活配置混合C每年净值增长率与同期业绩比较基准收益率的对比图



### 3.3 过去三年基金的利润分配情况

本基金过去三年未进行利润分配。

## § 4 管理人报告

## 4.1 基金管理人及基金经理情况

### 4.1.1 基金管理人及其管理基金的经验

1998 年 3 月 6 日，经中国证监会批准，南方基金管理有限公司作为国内首批规范的基金管理公司正式成立，成为我国“新基金时代”的起始标志。

2018 年 1 月，公司整体变更设立为南方基金管理股份有限公司。目前，公司总部设在深圳，在北京、上海、深圳、南京、成都、合肥等地设有分公司，在香港和深圳前海设有子公司——南方东英资产管理有限公司（香港子公司）和南方资本管理有限公司（深圳子公司）。其中，南方东英是境内基金公司获批成立的第一家境外分支机构。

南方基金管理股份有限公司旗下管理公募基金、全国社保、基本养老保险、企业年金、职业年金和专户组合，已发展成为产品种类丰富、业务领域全面、经营业绩优秀、资产管理规模位居前列的基金管理公司之一。

### 4.1.2 基金经理（或基金经理小组）及基金经理助理简介

姓名	职务	任本基金的基金经理（助理）期限		证券从业年限	说明
		任职日期	离任日期		
章晖	本基金基金经理	2015 年 5 月 28 日	-	14 年	北京大学西方经济学硕士，特许金融分析师（CFA），具有基金从业资格。2009 年 7 月加入南方基金，曾任研究部研究员、高级研究员，现任权益研究部总经理、境内权益投资决策委员会委员；2014 年 2 月 27 日至 2015 年 5 月 28 日，任南方新优享基金经理助理；2015 年 5 月 28 日至今，任南方新优享基金经理；2015 年 6 月 19 日至今，任南方创新经济基金经理；2018 年 4 月 19 日至今，任南方成安优选混合基金经理；2019 年 12 月 19 日至今，任南方 ESG 股票基金经理；2020 年 6 月 16 日至今，兼任投资经理；2021 年 1 月 13 日至今，任南方阿尔法混合基金经理；2021 年 8 月 2 日至今，任南方行业领先混合基金经理。

注：1、本基金首任基金经理的任职日期为本基金合同生效日，后任基金经理的任职日期以及历任基金经理的离任日期为公司相关会议作出决定的公告（生效）日期；

2、证券从业年限计算标准遵从中国证监会《证券投资基金经营机构董事、监事、高级管理人员及从业人员监督管理办法》中关于证券投资基金从业人员范围的相关规定。

### 4.1.3 期末兼任私募资产管理计划投资经理的基金经理同时管理的产品情况

姓名	产品类型	产品数量（只）	资产净值(元)	任职时间
----	------	---------	---------	------

章晖	公募基金	6	10,827,579,112.06	2015年05月28日
	私募资产管理计划	1	1,349,099,041.14	2020年06月17日
	其他组合	-	-	-
	合计	7	12,176,678,153.20	-

注：报告期内，基金经理（章晖）自 2023 年 1 月 1 日不再担任 1 个私募资产管理计划的投资经理职务；

#### 4.1.4 基金经理薪酬机制

公司基金经理薪酬由工资、奖金等构成。工资由基金经理任职的职位职级决定，重点体现员工能力和职位价值导向原则；奖金由员工的绩效贡献决定，重点体现绩效导向与差异化原则。对于兼任私募资产管理计划投资经理的基金经理，公司对私募资产管理计划产生的超额业绩报酬实施对应激励，并依据其管理产品的长期业绩与个人综合贡献情况实施分配。为贯彻激励约束相结合、激励与约束并重的管理理念，鼓励长期任职，防范经营风险，公司对基金经理奖金实施递延发放；同时，为加强员工利益与持有人利益相捆绑及一致性，公司对基金经理实施了跟投购基机制，有效引导基金经理为客户持续创造价值。

## 4.2 管理人对报告期内本基金运作合规守信情况的说明

本报告期内，本基金管理人严格遵守《中华人民共和国证券投资基金法》等有关法律法规、中国证监会和本基金基金合同的规定，本着诚实信用、勤勉尽责的原则管理和运用基金资产，在严格控制风险的基础上，为基金份额持有人谋求最大利益。本报告期内，本基金运作整体合法合规，没有损害基金份额持有人利益。基金的投资范围、投资比例及投资组合符合有关法律法规及基金合同的规定。

## 4.3 管理人对报告期内公平交易情况的专项说明

### 4.3.1 公平交易制度和控制方法

本基金管理人根据《证券投资基金管理公司公平交易制度指导意见》和有关法律法规的规定，针对股票、债券的一级市场申购和二级市场交易等投资管理活动，以及授权、研究分析、投资决策、交易执行、业绩评估等投资管理活动相关的各个环节，建立了股票、债券、基金等证券池管理制度和细则，投资管理制度和细则，集中交易管理办法，公平交易操作指引，异常交易管理制度等公平交易相关的公司制度或流程指引。通过加强投资决策、交易执行的内部控制，完善对投资交易行为的日常监控和事后分析评估，以及履行相关的报告和信息披露义务，切实防范投资管理业务中的不公平交易和利益输送行为，保护投资者合法权益。

### 4.3.2 公平交易制度的执行情况

本报告期内，本基金管理人严格执行《证券投资基金管理公司公平交易制度指导意见》，完善相应制度及流程，通过系统和人工等各种方式在各业务环节严格控制交易公平执行，公平对待旗下管理的所有基金和投资组合。公司每季度对旗下组合进行股票和债券的同向交易价差专项分析。

本报告期内，两两组合间单日、3日、5日时间窗口内同向交易买入溢价率均值或卖出溢价率均值显著不为0的情况不存在，并且交易占比也没有明显异常，未发现不公平对待各组合或组合间相互利益输送的情况。

#### 4.3.2.1 增加执行的基金经理公平交易制度执行情况及公平交易管理情况

本基金管理人依据《基金经理兼任私募资产管理计划投资经理工作指引（试行）》的要求，建立和完善了兼任相关的制度及流程，确保兼任基金经理公平对待其管理的所有投资组合。通过对基金经理的投资交易行为进行监控和分析，本报告期内，两两组合间各项操作、流程及事后分析均正常，未发现不公平对待各组合或组合间相互利益输送的情况。

### 4.3.3 异常交易行为的专项说明

本基金于本报告期内不存在异常交易行为。本报告期内基金管理人管理的所有投资组合参与的交易所公开竞价同日反向交易成交较少的单边交易量超过该证券当日成交量的5%的交易次数为25次，是由于指数投资组合的投资策略导致。

## 4.4 管理人对报告期内基金的投资策略和业绩表现的说明

### 4.4.1 报告期内基金投资策略和运作分析

2023年市场整体下跌，风格层面，红利和小盘策略占优，大盘成长跑输。行业层面，AI相关的通信、传媒，高股息的煤炭、石油石化和家电领涨，地产及其产业链，出行链领跌，电新和食品饮料等行业也有较大跌幅。本基金全年跑输业绩基准及同业，主要原因是：1. 对电新行业竞争格局恶化影响低估，2. 在评估公司价值时，执着于过往的估值区间和过去的选股逻辑，忽视了宏观形式、政策导向和竞争格局等方面发生的潜在变化。在经过反思之后，我们的投资框架发生了以下变化：1. 从第一性原理出发，用股息率来判断市场和股票的安全边际，用自由现金流来衡量公司的盈利能力；2. 在行业比较和选股时，摒弃过往估值中枢的滤镜，根据ROE水平来判断公司的合理估值PB，根据预期业绩增速来判断公司合理PE。

### 4.4.2 报告期内基金的业绩表现

截至报告期末，本基金 A 份额净值为 2.906 元，报告期内，份额净值增长率为-15.67%，同期业绩基准增长率为-5.40%；本基金 C 份额净值为 2.795 元，报告期内，份额净值增长率为-16.32%，同期业绩基准增长率为-5.40%。

#### 4.5 管理人对宏观经济、证券市场及行业走势的简要展望

对宏观经济的看法：我们观察到的经济数据和一些经济现象实际远好于一个在一线城市金融行业从业者日常感受到的情况，虽然今年国际形势更加复杂，我们仍然相信中国经济是有韧性的。

对市场的看法：当前时点，主要指数（如沪深 300，中证 800 等）的静态股息率都高于中债 10 年期利率，而且越来越多的上市公司都在努力增加分红回购，回报股东，我们认为 A 股整体至少具有配置价值。政策层面，我们看到近期有一系列呵护资本市场的政策出台，这对于提升上市公司的质量和引导上市公司更加注重股东回报都有帮助，拉长来看如果能够严格执行，对于市场是重大利好。从成长角度，我们看好具有全球竞争力的优质制造业企业，因为该类企业拥有更大的市场空间和更好的竞争格局。行业层面，我们比较关注的行业包括 1. 汽车（商用车低估值高分红高景气，部分优质零部件公司在全球持续提升份额）2. 机械（如前述优质制造业出海逻辑）3. 通信（优质算力公司是中国通往 AI 世界的门票）4. 煤炭（煤价底部或已探明，兼具高分红与经济复苏期权）5. 电子（如前述优质制造业出海逻辑）。

#### 4.6 管理人内部有关本基金的监察稽核工作情况

本报告期内，本基金管理人根据法律法规、监管要求、自律规则和业务发展情况，严格遵守包括《公开募集证券投资基金信息披露管理办法》在内的公募基金行业各项法律法规及其他规范要求，有效落实了 2023 年度发布的《重要货币市场基金监管暂行规定》《基金从业人员管理规则》和《证券期货经营机构投资管理人员注册登记规则》等公募基金相关新法律法规。

本基金管理人坚持从保护基金份额持有人利益出发，树立并坚守“全员合规、合规从高层做起、合规创造价值、合规是公司生存基础、合规为先、行稳致远”的合规理念。严守底线，始终把内控和合规管理作为规范化管理的重点，通过有效过程管控，将合规管理全面深度嵌入流程与业务，积极推动主动合规风控管理，持续加强业务风险的控制与防范，确保各项法规和管理制度的落实，有效保障了旗下基金及公司各项业务合法合规、稳健有序开展。

本报告期内，本基金管理人结合新法规的实施、新的监管要求和公司业务发展实际情况，积极推动监管新规落实，持续完善内部控制体系和内部控制制度、业务流程，制订和修订了包括《合规手册》《数据合规管理规定》《从业人员个人投资管理办法》《防控内幕信息及

交易管理制度》《信息和保密管理制度》《离任审计及审查制度》等一系列与监察稽核和合规内控相关的管理制度。

在进一步优化制度体系的基础上，本基金管理人贯彻“合规为先，行稳致远”的合规理念，着力创新文化宣传方式，提升宣导效果；优化员工行为检查方式，加强员工行为规范检查力度，严格进行合规问责，强化全员合规、主动合规理念；对投研交易、市场销售、后台运营及人员管理等业务和相关部门开展了定期稽核、专项稽核及多项自查，通过专项稽核和合规检查工作识别问题、防范风险、推动解决，促进公司业务合规运作、稳健经营；根据监管形势和市场形势的变化并结合业务发展的实际情况、各类组合或者业务特点，完善投资合规管理机制，采取事前防范、事中控制和事后监督等三阶段工作，持续完善投资合规风控制度流程和系统，加强流动性指标等重要指标的监控和内幕交易防控，有效确保投研交易业务合规运作；全面履行新产品、新业务合规评估程序，保障新产品、新业务合规开展；积极开展合规审核工作，不断强化销售合规风险管控，督促落实投资者适当性管理制度；完成各项信息披露工作，保障所披露信息的真实性、准确性和完整性；开展各类监管组织的投教活动，提升投教质效；监督和落实客户投诉处理，重视媒体监督和投资者关系管理。

本基金管理人高度重视反洗钱相关工作，贯彻风险为本，自评估驱动，反洗钱重点问题解决实现落地推进。从制度建设、系统功能建设、业务流程规范、宣传培训、监督检查等方面入手，将反洗钱工作贯穿于公司各项业务流程，有效提升了公司反洗钱工作的合规水平。

本基金管理人承诺将坚持诚实信用、勤勉尽责的原则管理和运用基金资产，积极健全全部管理制度，不断提高监察稽核及合规管理工作的科学性和有效性，持续全面推进合规数智化工作在更广范围应用并与合规管理工作深度融合，努力防范和管理各类风险，切实维护基金资产的安全与利益。

#### 4.7 管理人对报告期内基金估值程序等事项的说明

根据中国证监会相关规定和基金合同约定，本基金管理人应严格按照企业会计准则、中国证监会相关规定和基金合同关于估值的约定，对基金所持有的投资品种进行估值。本基金管理人已制定基金估值和份额净值计价的业务管理制度，明确基金估值的程序和技术；建立了估值委员会，组成人员包括副总经理、督察长、权益研究部总经理、固定收益研究部总经理、指数投资部总经理、现金及债券指数投资部总经理、风险管理部总经理及运作保障部总经理等。本基金管理人使用可靠的估值业务系统，估值人员熟悉各类投资品种的估值原则和具体估值程序。估值流程中包含风险监测、控制和报告机制。基金管理人改变估值技术，导致基金资产净值的变化在 0.25%以上的，对所采用的相关估值技术、假设及输入值的适当性咨询会计师事务所的专业意见。本基金托管人根据法律法规要求履行估值及净值计算的复核

责任。定价服务机构按照商业合同约定提供定价服务。基金经理可参与估值原则和方法的讨论，但不参与估值价格的最终决策。本报告期内，参与估值流程各方之间无重大利益冲突。

#### 4.8 管理人对报告期内基金利润分配情况的说明

根据相关法律法规的规定和基金合同的约定，以及本基金的实际运作情况，本基金报告期末未进行利润分配。在符合分红条件的前提下，本基金已实现尚未分配的可供分配收益部分，将严格按照基金合同的约定适时向投资者予以分配。

#### 4.9 报告期内基金持有人数或基金资产净值预警说明

报告期内，本基金未出现连续二十个交易日基金份额持有人数量不满二百人或者基金资产净值低于五千万元的情形。

## § 5 托管人报告

### 5.1 报告期内本基金托管人遵规守信情况声明

本报告期内，本基金托管人在对本基金的托管过程中，严格遵守《证券投资基金法》及其他法律法规和基金合同的有关规定，不存在任何损害基金份额持有人利益的行为，完全尽职尽责地履行了基金托管人应尽的义务。

### 5.2 托管人对报告期内本基金投资运作遵规守信、净值计算、利润分配等情况的说明

本报告期内，本基金的管理人——南方基金管理股份有限公司在本基金的投资运作、基金资产净值计算、基金份额申购赎回价格计算、基金费用开支等问题上，托管人未发现损害基金份额持有人利益的行为。

### 5.3 托管人对本年度报告中财务信息等内容的真实、准确和完整发表意见

本托管人依法对南方基金管理股份有限公司编制和披露的本基金 2023 年年度报告中财务指标、净值表现、利润分配情况、财务会计报告、投资组合报告等内容进行了核查，以上内容真实、准确和完整。

## § 6 审计报告

### 6.1 审计报告基本信息



财务报表是否经过审计	是
审计意见类型	标准无保留意见
审计报告编号	普华永道中天审字(2024)第 23256 号

## 6.2 审计报告的基本内容

审计报告标题	审计报告
审计报告收件人	南方新优享灵活配置混合型证券投资基金全体基金份额持有人
审计意见	<p>(一) 我们审计的内容</p> <p>我们审计了南方新优享灵活配置混合型证券投资基金(以下简称“南方新优享混合基金”)的财务报表,包括 2023 年 12 月 31 日的资产负债表,2023 年度的利润表和净资产变动表以及财务报表附注。</p> <p>(二) 我们的意见</p> <p>我们认为,后附的财务报表在所有重大方面按照企业会计准则和在财务报表附注中所列示的中国证券监督管理委员会(以下简称“中国证监会”)、中国证券投资基金业协会(以下简称“中国基金业协会”)发布的有关规定及允许的基金行业实务操作编制,公允反映了南方新优享混合基金 2023 年 12 月 31 日的财务状况以及 2023 年度的经营成果和净资产变动情况。</p>
形成审计意见的基础	<p>我们按照中国注册会计师审计准则的规定执行了审计工作。审计报告的“注册会计师对财务报表审计的责任”部分进一步阐述了我们在这些准则下的责任。我们相信,我们获取的审计证据是充分、适当的,为发表审计意见提供了基础。</p> <p>按照中国注册会计师职业道德守则,我们独立于南方新优享混合基金,并履行了职业道德方面的其他责任。</p>
强调事项	-
其他事项	-
其他信息	-
管理层和治理层对财务报表的责任	<p>南方新优享混合基金的基金管理人南方基金管理股份有限公司(以下简称“基金管理人”)管理层负责按照企业会计准则和中国证监会、中国基金业协会发布的有关规定及允许的基金行业实务操作编制财务报表,使其实现公允反映,并设计、执行和维护必要的内部控制,以使财务报表不存在由于舞弊或错误导致的重大错报。</p> <p>在编制财务报表时,基金管理人管理层负责评估南方新优享混合基金的持续经营能力,披露与持续经营相关的事项(如适用),并运用持续经营假设,除非基金管理人管理层计划清算南方新优享混合基金、终止运营或别无其他现实</p>

	<p>的选择。</p> <p>基金管理人治理层负责监督南方新优享混合基金的财务报告过程。</p>
注册会计师对财务报表审计的责任	<p>我们的目标是对财务报表整体是否不存在由于舞弊或错误导致的重大错报获取合理保证，并出具包含审计意见的审计报告。合理保证是高水平的保证，但并不能保证按照审计准则执行的审计在某一重大错报存在时总能发现。错报可能由于舞弊或错误导致，如果合理预期错报单独或汇总起来可能影响财务报表使用者依据财务报表作出的经济决策，则通常认为错报是重大的。</p> <p>在按照审计准则执行审计工作的过程中，我们运用职业判断，并保持职业怀疑。同时，我们也执行以下工作：</p> <p>(一) 识别和评估由于舞弊或错误导致的财务报表重大错报风险；设计和实施审计程序以应对这些风险，并获取充分、适当的审计证据，作为发表审计意见的基础。由于舞弊可能涉及串通、伪造、故意遗漏、虚假陈述或凌驾于内部控制之上，未能发现由于舞弊导致的重大错报的风险高于未能发现由于错误导致的重大错报的风险。</p> <p>(二) 了解与审计相关的内部控制，以设计恰当的审计程序，但目的并非对内部控制的有效性发表意见。</p> <p>(三) 评价基金管理人管理层选用会计政策的恰当性和作出会计估计及相关披露的合理性。</p> <p>(四) 对基金管理人管理层使用持续经营假设的恰当性得出结论。同时，根据获取的审计证据，就可能对南方新优享混合基金持续经营能力产生重大疑虑的事项或情况是否存在重大不确定性得出结论。如果我们得出结论认为存在重大不确定性，审计准则要求我们在审计报告中提请报表使用者注意财务报表中的相关披露；如果披露不充分，我们应当发表非无保留意见。我们的结论基于截至审计报告日可获得的信息。然而，未来的事项或情况可能导致南方新优享混合基金不能持续经营。</p> <p>(五) 评价财务报表的总体列报(包括披露)、结构和内容，并评价财务报表是否公允反映相关交易和事项。</p> <p>我们与基金管理人治理层就计划的审计范围、时间安排和重大审计发现等事项进行沟通，包括沟通我们在审计中识别出的值得关注的内部控制缺陷。</p>
会计师事务所的名称	普华永道中天会计师事务所（特殊普通合伙）
注册会计师的姓名	张振波 吴玲玮
会计师事务所的地址	中国上海市黄浦区湖滨路 202 号领展企业广场 2 座普华永道中心 11 楼
审计报告日期	2024 年 3 月 28 日

## § 7 年度财务报表

## 7.1 资产负债表

会计主体：南方新优享灵活配置混合型证券投资基金

报告截止日：2023 年 12 月 31 日

单位：人民币元

资产	附注号	本期末 2023 年 12 月 31 日	上年度末 2022 年 12 月 31 日
资产：			
货币资金	7.4.7.1	181,241,659.71	561,066,413.96
结算备付金		8,837,720.24	31,195,124.53
存出保证金		843,303.81	1,387,442.62
交易性金融资产	7.4.7.2	3,354,241,793.14	3,681,626,362.76
其中：股票投资		3,169,090,113.27	3,455,555,680.75
基金投资		-	-
债券投资		185,151,679.87	226,070,682.01
资产支持证券投资		-	-
贵金属投资		-	-
其他投资		-	-
衍生金融资产	7.4.7.3	-	-
买入返售金融资产	7.4.7.4	-	-
债权投资		-	-
其中：债券投资		-	-
资产支持证券投资		-	-
其他投资		-	-
其他债权投资		-	-
其他权益工具投资		-	-
应收清算款		149,553.26	-
应收股利		-	-
应收申购款		1,591,231.02	1,980,098.20
递延所得税资产		-	-
其他资产	7.4.7.5	-	-
资产总计		3,546,905,261.18	4,277,255,442.07
负债和净资产	附注号	本期末 2023 年 12 月 31 日	上年度末 2022 年 12 月 31 日
负债：			
短期借款		-	-
交易性金融负债		-	-
衍生金融负债	7.4.7.3	-	-
卖出回购金融资产款		-	-
应付清算款		5.50	89,019,167.23

应付赎回款		3,185,317.63	3,646,750.46
应付管理人报酬		3,557,569.08	5,393,230.34
应付托管费		592,928.20	898,871.73
应付销售服务费		102,974.75	95,397.07
应付投资顾问费		-	-
应交税费		24.33	28.01
应付利润		-	-
递延所得税负债		-	-
其他负债	7.4.7.6	3,624,469.54	10,894,412.44
负债合计		11,063,289.03	109,947,857.28
净资产：			
实收基金	7.4.7.7	1,218,667,221.91	1,210,318,790.63
其他综合收益		-	-
未分配利润	7.4.7.8	2,317,174,750.24	2,956,988,794.16
净资产合计		3,535,841,972.15	4,167,307,584.79
负债和净资产总计		3,546,905,261.18	4,277,255,442.07

注：报告截止日 2023 年 12 月 31 日，南方新优享灵活配置混合 A 份额净值 2.906 元，基金份额总额 1,163,741,016.69 份；南方新优享灵活配置混合 C 份额净值 2.795 元，基金份额总额 54,926,205.22 份；总份额合计 1,218,667,221.91 份。

## 7.2 利润表

会计主体：南方新优享灵活配置混合型证券投资基金

本报告期：2023 年 1 月 1 日至 2023 年 12 月 31 日

单位：人民币元

项目	附注号	本期 2023 年 1 月 1 日至 2023 年 12 月 31 日	上年度可比期间 2022 年 1 月 1 日至 2022 年 12 月 31 日
一、营业总收入		-586,889,574.86	-1,794,500,055.23
1.利息收入		3,006,343.77	5,703,254.42
其中：存款利息收入	7.4.7.9	1,128,571.10	1,268,874.83
债券利息收入		-	-
资产支持证券利息收入		-	-
买入返售金融资产收入		1,877,772.67	4,434,379.59
其他利息收入		-	-
2.投资收益（损失以“-”填列）		-668,548,180.28	-1,464,732,825.58
其中：股票投资收益	7.4.7.10	-720,799,004.98	-1,508,850,635.36
基金投资收益		-	-
债券投资收益	7.4.7.11	4,356,148.19	7,195,199.35

资产支持证券投资 收益	7.4.7.12	-	-
贵金属投资收益	7.4.7.13	-	-
衍生工具收益	7.4.7.14	-	-
股利收益	7.4.7.15	47,894,676.51	36,922,610.43
以摊余成本计量的 金融资产终止确认产生的 收益		-	-
其他投资收益		-	-
3.公允价值变动收益（损 失以“-”号填列）	7.4.7.16	78,092,448.46	-337,103,249.85
4.汇兑收益（损失以“-” 号填列）		-	-
5.其他收入（损失以“-” 号填列）	7.4.7.17	559,813.19	1,632,765.78
减：二、营业总支出		62,680,948.61	87,937,015.13
1.管理人报酬	7.4.10.2.1	52,594,063.45	73,964,621.07
其中：暂估管理人报酬		-	-
2.托管费	7.4.10.2.2	8,765,677.32	12,327,436.84
3.销售服务费	7.4.10.2.3	1,040,075.36	1,362,720.82
4.投资顾问费		-	-
5.利息支出		-	-
其中：卖出回购金融资产 支出		-	-
6.信用减值损失		-	-
7.税金及附加		29.83	13.65
8.其他费用	7.4.7.18	281,102.65	282,222.75
三、利润总额（亏损总额 以“-”号填列）		-649,570,523.47	-1,882,437,070.36
减：所得税费用		-	-
四、净利润（净亏损以 “-”号填列）		-649,570,523.47	-1,882,437,070.36
五、其他综合收益的税后 净额		-	-
六、综合收益总额		-649,570,523.47	-1,882,437,070.36

### 7.3 净资产变动表

会计主体：南方新优享灵活配置混合型证券投资基金

本报告期：2023 年 1 月 1 日至 2023 年 12 月 31 日

单位：人民币元

项目	本期 2023 年 1 月 1 日至 2023 年 12 月 31 日			
	实收基金	其他综合收益	未分配利润	净资产合计

一、上期期末净资产	1,210,318,790.63	-	2,956,988,794.16	4,167,307,584.79
加：会计政策变更	-	-	-	-
前期差错更正	-	-	-	-
其他	-	-	-	-
二、本期期初净资产	1,210,318,790.63	-	2,956,988,794.16	4,167,307,584.79
三、本期增减变动额（减少以“-”号填列）	8,348,431.28	-	-639,814,043.92	-631,465,612.64
（一）、综合收益总额	-	-	-649,570,523.47	-649,570,523.47
（二）、本期基金份额交易产生的净资产变动数（净资产减少以“-”号填列）	8,348,431.28	-	9,756,479.55	18,104,910.83
其中：1.基金申购款	277,912,273.40	-	615,599,958.64	893,512,232.04
2.基金赎回款	-269,563,842.12	-	-605,843,479.09	-875,407,321.21
（三）、本期向基金份额持有人分配利润产生的净资产变动（净资产减少以“-”号填列）	-	-	-	-
（四）、其他综合收益结转留存收益	-	-	-	-
四、本期期末净资产	1,218,667,221.91	-	2,317,174,750.24	3,535,841,972.15
项目	上年度可比期间 2022 年 1 月 1 日至 2022 年 12 月 31 日			
	实收基金	其他综合收益	未分配利润	净资产合计
一、上期期末净资产	1,200,599,196.10	-	4,814,661,395.11	6,015,260,591.21
加：会计政策变更	-	-	-	-
前期差错更正	-	-	-	-
其他	-	-	-	-
二、本期期初净	1,200,599,196.10	-	4,814,661,395.11	6,015,260,591.21

资产				
三、本期增减变动额(减少以“-”号填列)	9,719,594.53	-	-1,857,672,600.95	-1,847,953,006.42
(一)、综合收益总额	-	-	-1,882,437,070.36	-1,882,437,070.36
(二)、本期基金份额交易产生的净资产变动数(净资产减少以“-”号填列)	9,719,594.53	-	24,764,469.41	34,484,063.94
其中: 1.基金申购款	341,826,402.92	-	1,054,352,123.34	1,396,178,526.26
2.基金赎回款	-332,106,808.39	-	-1,029,587,653.93	-1,361,694,462.32
(三)、本期向基金份额持有人分配利润产生的净资产变动(净资产减少以“-”号填列)	-	-	-	-
(四)、其他综合收益结转留存收益	-	-	-	-
四、本期期末净资产	1,210,318,790.63	-	2,956,988,794.16	4,167,307,584.79

报表附注为财务报表的组成部分。

本报告 7.1 至 7.4 财务报表由下列负责人签署:

\_\_\_\_杨小松\_\_\_\_                      \_\_\_\_常克川\_\_\_\_                      \_\_\_\_徐超\_\_\_\_

基金管理人负责人                      主管会计工作负责人                      会计机构负责人

## 7.4 报表附注

### 7.4.1 基金基本情况

南方新优享灵活配置混合型证券投资基金(以下简称“本基金”)经中国证券监督管理委员会(以下简称“中国证监会”)证监许可[2014]60号《关于核准南方新优享灵活配置混合型证券投资基金募集的批复》核准,由南方基金管理股份有限公司(原南方基金管理有限公司,已于2018年1月4日办理完成工商变更登记)依照《中华人民共和国证券投资基金法》和《南方新优享灵活配置混合型证券投资基金基金合同》负责公开募集。本基金为契约型开放式,存续期限不定,首次设立募集不包括认购资金利息共募集2,142,416,662.56元,业经普华永道中天会计师事务所(特殊普通合伙)普华永道中天验字(2014)第076号验资报告予

以验证。经向中国证监会备案,《南方新优享灵活配置混合型证券投资基金基金合同》于 2014 年 2 月 26 日正式生效,基金合同生效日的基金份额总额为 2,143,062,806.56 份,其中认购资金利息折合 646,144.00 份基金份额。本基金的基金管理人为南方基金管理股份有限公司,基金托管人为中国工商银行股份有限公司。

根据本基金的基金管理人南方基金管理股份有限公司于 2018 年 12 月 13 日发布的《关于南方新优享灵活配置混合型证券投资基金增加 C 类份额并修改基金合同的公告》以及更新的《南方新优享灵活配置混合型证券投资基金基金合同》的有关规定,自 2018 年 12 月 18 日起,本基金根据申购费、销售服务费收取方式的不同,将基金份额分为不同的类别。在投资人申购时收取前端申购费用,且不从本类别基金资产中计提销售服务费的基金份额,称为 A 类基金份额;从本类别基金资产中计提销售服务费,且不收取申购费用的基金份额,称为 C 类基金份额。本基金 A 类和 C 类基金份额分别设置基金代码,分别计算和公告基金份额净值和基金份额累计净值。

根据《中华人民共和国证券投资基金法》和《南方新优享灵活配置混合型证券投资基金基金合同》的有关规定,本基金投资于国内依法发行上市的股票(包括中小板、创业板及其他经中国证监会核准上市的股票以及存托凭证,含普通股和优先股)、债券(包括国内依法发行和上市交易的国债、央行票据、金融债券、企业债券、公司债券、中期票据、短期融资券、超短期融资券、次级债券、政府支持机构债、政府支持债券、地方政府债、资产支持证券、中小企业私募债券、可转换债券及其他经中国证监会允许投资的债券)、债券回购、银行存款(包括协议存款、定期存款及其他银行存款)、货币市场工具、权证、股指期货以及经中国证监会允许基金投资的其他金融工具,但需符合中国证监会的相关规定。本基金的投资组合比例为:股票(含存托凭证)投资占基金资产的比例范围为 0-95%;债券、债券回购、银行存款(包括协议存款、定期存款及其他银行存款)、货币市场工具、权证、股指期货以及经中国证监会允许基金投资的其他金融工具不低于基金资产净值的 5%;本基金每个交易日日终在扣除股指期货合约需缴纳的交易保证金后,应对保持不低于基金资产净值 5%的现金或者到期日在一年以内的政府债券,其中现金不包括结算备付金、存出保证金、应收申购款等。本基金的业绩比较基准为:沪深 300 指数收益率 $\times$ 60%+上证国债指数收益率 $\times$ 40%。

本财务报表由本基金的基金管理人南方基金管理股份有限公司于 2024 年 3 月 28 日批准报出。

#### 7.4.2 会计报表的编制基础

本基金的财务报表按照财政部于 2006 年 2 月 15 日及以后期间颁布的《企业会计准则—基本准则》、各项具体会计准则、《资产管理产品相关会计处理规定》及其他相关规定(以下合称“企业会计准则”)、中国证监会颁布的《证券投资基金信息披露 XBRL 模板第 3 号<年度报告和中期报告>》、中国证券投资基金业协会(以下简称“中国基金业协会”)颁布的



《证券投资基金会计核算业务指引》、本基金基金合同和在财务报表附注 7.4.4 所列示的中国证监会、中国基金业协会发布的有关规定及允许的基金行业实务操作编制。

本财务报表以持续经营为基础编制。

### 7.4.3 遵循企业会计准则及其他有关规定的声明

本基金 2023 年度财务报表符合企业会计准则的要求，真实、完整地反映了本基金 2023 年 12 月 31 日的财务状况以及 2023 年度的经营成果和净资产变动情况等有关信息。

### 7.4.4 重要会计政策和会计估计

#### 7.4.4.1 会计年度

本基金会计年度为公历 1 月 1 日起至 12 月 31 日止。

#### 7.4.4.2 记账本位币

本基金的记账本位币为人民币。

#### 7.4.4.3 金融资产和金融负债的分类

金融工具，是指形成一方的金融资产并形成其他方的金融负债或权益工具的合同。当本基金成为金融工具合同的一方时，确认相关的金融资产、金融负债或权益工具。

##### (1) 金融资产

金融资产于初始确认时分类为：以摊余成本计量的金融资产、以公允价值计量且其变动计入其他综合收益的金融资产及以公允价值计量且其变动计入当期损益的金融资产。金融资产的分类取决于本基金管理金融资产的商业模式和金融资产的合同现金流量特征。本基金现无金融资产分类为以公允价值计量且其变动计入其他综合收益的金融资产。

##### 债务工具

本基金持有的债务工具是指从发行方角度分析符合金融负债定义的工具，分别采用以下两种方式进行计量：

##### 以摊余成本计量：

本基金管理以摊余成本计量的金融资产的商业模式为以收取合同现金流量为目标，且以摊余成本计量的金融资产的合同现金流量特征与基本借贷安排相一致，即在特定日期产生的现金流量，仅为对本金和以未偿付本金金额为基础的利息的支付。本基金持有的以摊余成本计量的金融资产主要为银行存款、买入返售金融资产和其他各类应收款项等。

##### 以公允价值计量且其变动计入当期损益：

本基金将持有的未划分为以摊余成本计量的债务工具，以公允价值计量且其变动计入当期损益。本基金持有的以公允价值计量且其变动计入当期损益的金融资产在资产负债表中以交易性金融资产列示。

##### 权益工具

权益工具是指从发行方角度分析符合权益定义的工具。本基金将对其没有控制、共同控制和重大影响的权益工具(主要为股票投资)按照公允价值计量且其变动计入当期损益,在资产负债表中列示为交易性金融资产。

#### (2) 金融负债

金融负债于初始确认时分类为以摊余成本计量的金融负债和以公允价值计量且其变动计入当期损益的金融负债。本基金目前暂无金融负债分类为以公允价值计量且其变动计入当期损益的金融负债。本基金持有的以摊余成本计量的金融负债包括卖出回购金融资产款和其他各类应付款项等。

#### (3) 衍生金融工具

本基金将持有的衍生金融工具以公允价值计量且其变动计入当期损益,在资产负债表中列示为衍生金融资产/负债。

### 7.4.4.4 金融资产和金融负债的初始确认、后续计量和终止确认

金融资产或金融负债在初始确认时以公允价值计量。对于以公允价值计量且其变动计入当期损益的金融资产和金融负债,相关交易费用计入当期损益;对于支付的价款中包含的债券或资产支持证券起息日或上次除息日至购买日止的利息,确认为应计利息,包含在交易性金融资产的账面价值中。对于其他类别的金融资产和金融负债,相关交易费用计入初始确认金额。

对于以公允价值计量且其变动计入当期损益的金融资产,按照公允价值进行后续计量;对于应收款项和其他金融负债采用实际利率法,以摊余成本进行后续计量。

本基金对于以摊余成本计量的金融资产,以预期信用损失为基础确认损失准备。

本基金考虑在资产负债表日无须付出不必要的额外成本和努力即可获得的有关过去事项、当前状况以及对未来经济状况的预测等合理且有依据的信息,以发生违约的风险为权重,计算合同应收的现金流量与预期能收到的现金流量之间差额的现值的概率加权金额,确认预期信用损失。

于每个资产负债表日,本基金对处于不同阶段的金融工具的预期信用损失分别进行计量。金融工具自初始确认后信用风险未显著增加的,处于第一阶段,本基金按照未来 12 个月内的预期信用损失计量损失准备;金融工具自初始确认后信用风险已显著增加但尚未发生信用减值的,处于第二阶段,本基金按照该工具整个存续期的预期信用损失计量损失准备;金融工具自初始确认后已经发生信用减值的,处于第三阶段,本基金按照该工具整个存续期的预期信用损失计量损失准备。

对于在资产负债表日具有较低信用风险的金融工具,本基金假设其信用风险自初始确认后并未显著增加,认定为处于第一阶段的金融工具,按照未来 12 个月内的预期信用损失计量损失准备。

本基金对于处于第一阶段和第二阶段的金融工具,按照其未扣除减值准备的账面余额和实际利率计算利息收入。对于处于第三阶段的金融工具,按照其账面余额减已计提减值准备后的摊余成本和实际利率计算利息收入。

本基金将计提或转回的损失准备计入当期损益。

金融资产满足下列条件之一的,予以终止确认:(1)收取该金融资产现金流量的合同权利终止;(2)该金融资产已转移,且本基金将金融资产所有权上几乎所有的风险和报酬转移给转入方;或者(3)该金融资产已转移,虽然本基金既没有转移也没有保留金融资产所有权上几乎所有的风险和报酬,但是放弃了对该金融资产控制。

金融资产终止确认时,其账面价值与收到的对价的差额,计入当期损益。

当金融负债的现时义务全部或部分已经解除时,终止确认该金融负债或义务已解除的部分。终止确认部分的账面价值与支付的对价之间的差额,计入当期损益。

#### 7.4.4.5 金融资产和金融负债的估值原则

本基金持有的以公允价值计量且其变动计入当期损益的金融资产按如下原则确定公允价值并进行估值:

(1) 存在活跃市场的金融工具按其估值日的市场交易价格确定公允价值;估值日无交易且最近交易日后未发生影响公允价值计量的重大事件的,按最近交易日的市场交易价格确定公允价值。有充足证据表明估值日或最近交易日的市场交易价格不能真实反映公允价值的,应对市场交易价格进行调整,确定公允价值。与上述投资品种相同,但具有不同特征的,应以相同资产或负债的公允价值为基础,并在估值技术中考虑不同特征因素的影响。特征是指对资产出售或使用的限制等,如果该限制是针对资产持有者的,那么在估值技术中不应将该限制作为特征考虑。此外,基金管理人不应考虑因大量持有相关资产或负债所产生的溢价或折价。

(2) 当金融工具不存在活跃市场,采用在当前情况下适用并且有足够可利用数据和其他信息支持的估值技术确定公允价值。采用估值技术时,优先使用可观察输入值,只有在无法取得相关资产或负债可观察输入值或取得不切实可行的情况下,才可以使用不可观察输入值。

(3) 如经济环境发生重大变化或证券发行人发生影响金融工具价格的重大事件,应对估值进行调整并确定公允价值。

#### 7.4.4.6 金融资产和金融负债的抵销

本基金持有的资产和承担的负债基本为金融资产和金融负债。当本基金 1) 具有抵销已确认金额的法定权利且该种法定权利现在是可执行的;且 2) 交易双方准备按净额结算时,金融资产与金融负债按抵销后的净额在资产负债表中列示。

#### 7.4.4.7 实收基金

实收基金为对外发行基金份额所募集的总金额在扣除损益平准金分摊部分后的余额。由于申购和赎回引起的实收基金变动分别于基金申购确认日及基金赎回确认日认列。上述申购和赎回分别包括基金转换所引起的转入基金的实收基金增加和转出基金的实收基金减少。

本基金发行的份额作为可回售工具具备以下特征：(1) 赋予基金份额持有人在基金清算时按比例份额获得该基金净资产的权利，这里所指基金净资产是扣除所有优先于该基金份额对基金资产要求权之后的剩余资产；这里所指按比例份额是清算时将基金的净资产分拆为金额相等的单位，并且将单位金额乘以基金份额持有人所持有的单位数量；(2) 该工具所属的类别次于其他所有工具类别，即本基金份额在归属于该类别前无须转换为另一种工具，且在清算时对基金资产没有优先于其他工具的要求权；(3) 该工具所属的类别中（该类别次于其他所有工具类别），所有工具具有相同的特征（例如它们必须都具有可回售特征，并且用于计算回购或赎回价格的公式或其他方法都相同）；(4) 除了发行方应当以现金或其他金融资产回购或赎回该基金份额的合同义务外，该工具不满足金融负债定义中的任何其他特征；(5) 该工具在存续期内的预计现金流量总额，应当实质上基于该基金存续期内基金的损益、已确认净资产的变动、已确认和未确认净资产的公允价值变动（不包括本基金的任何影响）。

可回售工具，是指根据合同约定，持有方有权将该工具回售给发行方以获取现金或其他金融资产的权利，或者在未来某一不确定事项发生或者持有方死亡或退休时，自动回售给发行方的金融工具。

本基金没有同时具备下列特征的其他金融工具或合同：(1) 现金流量总额实质上基于基金的损益、已确认净资产的变动、已确认和未确认净资产的公允价值变动（不包括该基金或合同的任何影响）；(2) 实质上限制或固定了上述工具持有方所获得的剩余回报。

本基金将实收基金分类为权益工具，列报于净资产。

#### 7.4.4.8 损益平准金

损益平准金包括已实现平准金和未实现平准金。已实现平准金指在申购或赎回基金份额时，申购或赎回款项中包含的按累计未分配的已实现损益占净资产比例计算的金额。未实现平准金指在申购或赎回基金份额时，申购或赎回款项中包含的按累计未实现损益占净资产比例计算的金额。损益平准金于基金申购确认日或基金赎回确认日认列，并于期末全额转入未分配利润/（累计亏损）。

#### 7.4.4.9 收入/（损失）的确认和计量

股票投资在持有期间应取得的现金股利扣除由上市公司代扣代缴的个人所得税后的净额确认为投资收益。债券投资和资产支持证券投资在持有期间应取得的按票面利率（对于贴现债为按发行价计算的利率）或合同利率计算的利息扣除在适用情况下由债券和资产支持证券发行企业代扣代缴的个人所得税及由基金管理人缴纳的增值税后的净额确认为投资收益。

以公允价值计量且其变动计入当期损益的金融资产在持有期间的公允价值变动扣除按票面利率(对于贴现债为按发行价计算的利率)或合同利率计算的利息确认为公允价值变动损益;于处置时,其处置价格与初始确认金额之间的差额扣除相关交易费用及在适用情况下由基金管理人缴纳的增值税后的净额确认为投资收益,其中包括从公允价值变动损益结转的公允价值累计变动额。

应收款项在持有期间确认的利息收入按实际利率法计算,实际利率法与直线法差异较小的则按直线法计算。

#### 7.4.4.10 费用的确认和计量

本基金的管理人报酬、托管费和销售服务费在费用涵盖期间按基金合同约定的费率和计算方法逐日确认。

以摊余成本计量的金融负债在持有期间确认的利息支出按实际利率法计算,实际利率法与直线法差异较小的则按直线法计算。

#### 7.4.4.11 基金的收益分配政策

本基金同一类别的每一基金份额享有同等分配权。本基金收益以现金形式分配,但基金份额持有人可选择现金红利或将现金红利按分红除权日的基金份额净值自动转为基金份额进行再投资。若期末未分配利润中的未实现部分为正数,包括基金经营活动产生的未实现损益以及基金份额交易产生的未实现平准金等,则期末可供分配利润的金额为期末未分配利润中的已实现部分;若期末未分配利润的未实现部分为负数,则期末可供分配利润的金额为期末未分配利润,即已实现部分相抵未实现部分后的余额。

经宣告的拟分配基金收益于分红除权日从净资产转出。

#### 7.4.4.12 分部报告

本基金以内部组织结构、管理要求、内部报告制度为依据确定经营分部,以经营分部为基础确定报告分部并披露分部信息。经营分部是指本基金内同时满足下列条件的组成部分:(1)该组成部分能够在日常活动中产生收入、发生费用;(2)本基金的基金管理人能够定期评价该组成部分的经营成果,以决定向其配置资源、评价其业绩;(3)本基金能够取得该组成部分的财务状况、经营成果和现金流量等有关会计信息。如果两个或多个经营分部具有相似的经济特征,并且满足一定条件的,则合并为一个经营分部。

本基金目前以一个单一的经营分部运作,不需要披露分部信息。

#### 7.4.4.13 其他重要的会计政策和会计估计

根据本基金的估值原则和中国证监会允许的基金行业估值实务操作,本基金确定以下以公允价值计量且其变动计入当期损益的金融资产的公允价值时采用的估值方法及其关键假设如下:

(1) 对于证券交易所上市的股票，若出现重大事项停牌或交易不活跃(包括涨跌停时的交易不活跃)等情况，本基金根据中国证监会公告[2017]13号《中国证监会关于证券投资基金估值业务的指导意见》，根据具体情况采用《关于发布中基协(AMAC)基金行业股票估值指数的通知》提供的指数收益法等估值技术进行估值。

(2) 对于在锁定期内的非公开发行股票、首次公开发行股票时公司股东公开发售股份、通过大宗交易取得的带限售期的股票等流通受限股票，根据中国基金业协会中基协发[2017]6号《关于发布〈证券投资基金投资流通受限股票估值指引(试行)〉的通知》之附件《证券投资基金投资流通受限股票估值指引(试行)》(以下简称“指引”)，按估值日在证券交易所上市交易的同一股票的公允价值扣除中证指数有限公司根据指引所独立提供的该流通受限股票剩余限售期对应的流动性折扣后的价值进行估值。

(3) 对于在证券交易所上市或挂牌转让的固定收益品种(可转换债券、可交换债券除外)及在银行间同业市场交易的固定收益品种，根据中国证监会公告[2017]13号《中国证监会关于证券投资基金估值业务的指导意见》及中国基金业协会中基协字[2022]566号《关于发布〈关于固定收益品种的估值处理标准〉的通知》之附件《关于固定收益品种的估值处理标准》采用估值技术确定公允价值。本基金持有的证券交易所上市或挂牌转让的固定收益品种(可转换债券、可交换债券除外)，按照中证指数有限公司所独立提供的估值结果确定公允价值。本基金持有的银行间同业市场固定收益品种按照中债金融估值中心有限公司所独立提供的估值结果确定公允价值。

## 7.4.5 会计政策和会计估计变更以及差错更正的说明

### 7.4.5.1 会计政策变更的说明

本基金本报告期未发生会计政策变更。

### 7.4.5.2 会计估计变更的说明

本基金本报告期未发生会计估计变更。

### 7.4.5.3 差错更正的说明

本基金在本报告期间无须说明的会计差错更正。

## 7.4.6 税项

根据财政部、国家税务总局财税[2002]128号《关于开放式证券投资基金有关税收问题的通知》、财税[2008]1号《关于企业所得税若干优惠政策的通知》、财税[2012]85号《关于实施上市公司股息红利差别化个人所得税政策有关问题的通知》、财税[2015]101号《关于上市公司股息红利差别化个人所得税政策有关问题的通知》、财税[2016]36号《关于全面推开营业税改征增值税试点的通知》、财税[2016]46号《关于进一步明确全面推开营改增试点金融业有关政策的通知》、财税[2016]70号《关于金融机构同业往来等增值税政策

的补充通知》、财税[2016]140号《关于明确金融 房地产开发 教育辅助服务等增值税政策的通知》、财税[2017]2号《关于资管产品增值税政策有关问题的补充通知》、财税[2017]56号《关于资管产品增值税有关问题的通知》、财税[2017]90号《关于租入固定资产进项税额抵扣等增值税政策的通知》及其他相关财税法规和实务操作，主要税项列示如下：

(1) 资管产品运营过程中发生的增值税应税行为，以资管产品管理人为增值税纳税人。资管产品管理人运营资管产品过程中发生的增值税应税行为，暂适用简易计税方法，按照 3% 的征收率缴纳增值税。

对证券投资基金管理人运用基金买卖股票、债券的转让收入免征增值税，对国债、地方政府债以及金融同业往来利息收入亦免征增值税。资管产品管理人运营资管产品提供的贷款服务，以产生的利息及利息性质的收入为销售额。

(2) 对基金从证券市场中取得的收入，包括买卖股票、债券的差价收入，股票的股息、红利收入，债券的利息收入及其他收入，暂不征收企业所得税。

(3) 对基金取得的企业债券利息收入，应由发行债券的企业在向基金支付利息时代扣代缴 20% 的个人所得税。对基金从上市公司取得的股息红利所得，持股期限在 1 个月以内(含 1 个月)的，其股息红利所得全额计入应纳税所得额；持股期限在 1 个月以上至 1 年(含 1 年)的，暂减按 50% 计入应纳税所得额；持股期限超过 1 年的，暂免征收个人所得税。对基金持有的上市公司限售股，解禁后取得的股息、红利收入，按照上述规定计算纳税，持股时间自解禁日起计算；解禁前取得的股息、红利收入继续暂减按 50% 计入应纳税所得额。上述所得统一适用 20% 的税率计征个人所得税。

(4) 基金卖出股票按 0.1% 的税率缴纳股票交易印花税，买入股票不征收股票交易印花税。根据财政部、国家税务总局公告 2023 年第 39 号《关于减半征收证券交易印花税的公告》，自 2023 年 8 月 28 日起，证券交易印花税实施减半征收。

(5) 本基金的城市维护建设税、教育费附加和地方教育附加等税费按照实际缴纳增值税额的适用比例计算缴纳。

## 7.4.7 重要财务报表项目的说明

### 7.4.7.1 货币资金

单位：人民币元

项目	本期末 2023 年 12 月 31 日	上年度末 2022 年 12 月 31 日
活期存款	181,241,659.71	561,066,413.96
等于：本金	181,232,182.21	561,017,915.52
加：应计利息	9,477.50	48,498.44
减：坏账准备	-	-
定期存款	-	-
等于：本金	-	-
加：应计利息	-	-

减：坏账准备	-	-
其中：存款期限 1 个月以内	-	-
存款期限 1-3 个月	-	-
存款期限 3 个月以上	-	-
其他存款	-	-
等于：本金	-	-
加：应计利息	-	-
减：坏账准备	-	-
合计	181,241,659.71	561,066,413.96

#### 7.4.7.2 交易性金融资产

单位：人民币元

项目	本期末 2023 年 12 月 31 日				
	成本	应计利息	公允价值	公允价值变动	
股票	3,047,585,145.94	-	3,169,090,113.27	121,504,967.33	
贵金属投资-金交所黄金合约	-	-	-	-	
债券	交易所市场	2,855,000.00	2,684.48	3,640,239.98	782,555.50
	银行间市场	179,995,940.00	1,435,439.89	181,511,439.89	80,060.00
	合计	182,850,940.00	1,438,124.37	185,151,679.87	862,615.50
资产支持证券	-	-	-	-	
基金	-	-	-	-	
其他	-	-	-	-	
合计	3,230,436,085.94	1,438,124.37	3,354,241,793.14	122,367,582.83	
项目	上年度末 2022 年 12 月 31 日				
	成本	应计利息	公允价值	公允价值变动	
股票	3,411,397,507.08	-	3,455,555,680.75	44,158,173.67	
贵金属投资-金交所黄金合约	-	-	-	-	
债券	交易所市场	2,998,000.00	1,868.57	3,535,679.27	535,810.70
	银行间市场	220,716,850.00	2,237,002.74	222,535,002.74	-418,850.00
	合计	223,714,850.00	2,238,871.31	226,070,682.01	116,960.70
资产支持证券	-	-	-	-	
基金	-	-	-	-	
其他	-	-	-	-	
合计	3,635,112,357.08	2,238,871.31	3,681,626,362.76	44,275,134.37	

#### 7.4.7.3 衍生金融资产/负债

##### 7.4.7.3.1 衍生金融资产/负债期末余额



本基金本报告期末及上年度末无衍生金融工具。

#### 7.4.7.4 买入返售金融资产

##### 7.4.7.4.1 各项买入返售金融资产期末余额

本基金本报告期末及上年度末无各项买入返售金融资产。

##### 7.4.7.4.2 期末买断式逆回购交易中取得的债券

本基金本报告期末及上年度末无买断式逆回购交易中取得的债券。

#### 7.4.7.5 其他资产

本基金本报告期末及上年度末无其他资产。

#### 7.4.7.6 其他负债

单位：人民币元

项目	本期末 2023 年 12 月 31 日	上年度末 2022 年 12 月 31 日
应付券商交易单元保证金	-	-
应付赎回费	3,443.33	7,306.77
应付证券出借违约金	-	-
应付交易费用	3,381,026.21	10,647,105.67
其中：交易所市场	3,380,871.21	10,646,805.67
银行间市场	155.00	300.00
应付利息	-	-
预提费用	240,000.00	240,000.00
合计	3,624,469.54	10,894,412.44

#### 7.4.7.7 实收基金

金额单位：人民币元

南方新优享灵活配置混合 A		
项目	本期 2023 年 1 月 1 日至 2023 年 12 月 31 日	
	基金份额（份）	账面金额
上年度末	1,179,585,290.92	1,179,585,290.92
本期申购	248,596,959.84	248,596,959.84
本期赎回（以“-”号填列）	-264,441,234.07	-264,441,234.07
基金拆分/份额折算前	-	-
基金份额折算变动份额	-	-
本期申购	-	-
本期赎回（以“-”号填列）	-	-
本期末	1,163,741,016.69	1,163,741,016.69

南方新优享灵活配置混合 C		
项目	本期 2023 年 1 月 1 日至 2023 年 12 月 31 日	
	基金份额（份）	账面金额

上年度末	30,733,499.71	30,733,499.71
本期申购	29,315,313.56	29,315,313.56
本期赎回（以“-”号填列）	-5,122,608.05	-5,122,608.05
基金拆分/份额折算前	-	-
基金份额折算变动份额	-	-
本期申购	-	-
本期赎回（以“-”号填列）	-	-
本期末	54,926,205.22	54,926,205.22

注：红利再投及转入份额计入本期申购，转出份额计入本期赎回。

#### 7.4.7.8 未分配利润

单位：人民币元

南方新优享灵活配置混合 A			
项目	已实现部分	未实现部分	未分配利润合计
上年度末	2,837,481,641.28	47,577,991.75	2,885,059,633.03
加：会计政策变更	-	-	-
前期差错更正	-	-	-
其他	-	-	-
本期期初	2,837,481,641.28	47,577,991.75	2,885,059,633.03
本期利润	-701,738,864.10	75,284,743.08	-626,454,121.02
本期基金份额交易产生的变动数	-39,397,171.58	-630,615.67	-40,027,787.25
其中：基金申购款	533,621,065.56	21,180,185.69	554,801,251.25
基金赎回款	-573,018,237.14	-21,810,801.36	-594,829,038.50
本期已分配利润	-	-	-
本期末	2,096,345,605.60	122,232,119.16	2,218,577,724.76

南方新优享灵活配置混合 C			
项目	已实现部分	未实现部分	未分配利润合计
上年度末	70,425,838.27	1,503,322.86	71,929,161.13
加：会计政策变更	-	-	-
前期差错更正	-	-	-
其他	-	-	-
本期期初	70,425,838.27	1,503,322.86	71,929,161.13
本期利润	-25,924,107.83	2,807,705.38	-23,116,402.45
本期基金份额交易产生的变动数	47,975,828.04	1,808,438.76	49,784,266.80
其中：基金申购款	58,500,061.41	2,298,645.98	60,798,707.39
基金赎回款	-10,524,233.37	-490,207.22	-11,014,440.59
本期已分配利润	-	-	-
本期末	92,477,558.48	6,119,467.00	98,597,025.48

#### 7.4.7.9 存款利息收入

单位：人民币元

项目	本期 2023 年 1 月 1 日至 2023 年 12 月 31 日	上年度可比期间 2022 年 1 月 1 日至 2022 年 12 月 31 日
活期存款利息收入	832,361.19	604,148.34
定期存款利息收入	-	-
其他存款利息收入	-	-
结算备付金利息收入	263,841.31	630,585.28
其他	32,368.60	34,141.21
合计	1,128,571.10	1,268,874.83

#### 7.4.7.10 股票投资收益

单位：人民币元

项目	本期 2023 年 1 月 1 日至 2023 年 12 月 31 日	上年度可比期间 2022 年 1 月 1 日至 2022 年 12 月 31 日
卖出股票成交总额	14,796,291,933.11	23,878,828,133.37
减：卖出股票成本总额	15,474,489,569.74	25,316,263,350.98
减：交易费用	42,601,368.35	71,415,417.75
买卖股票差价收入	-720,799,004.98	-1,508,850,635.36

注：上述交易费用（如有）包含股票买卖产生的交易费用。

#### 7.4.7.11 债券投资收益

##### 7.4.7.11.1 债券投资收益项目构成

单位：人民币元

项目	本期 2023 年 1 月 1 日至 2023 年 12 月 31 日	上年度可比期间 2022 年 1 月 1 日至 2022 年 12 月 31 日
债券投资收益——利息收入	4,003,941.71	5,240,375.45
债券投资收益——买卖债券（债转股及债券到期兑付）差价收入	352,206.48	1,954,823.90
债券投资收益——赎回差价收入	-	-
债券投资收益——申购差价收入	-	-
合计	4,356,148.19	7,195,199.35

##### 7.4.7.11.2 债券投资收益——买卖债券差价收入

单位：人民币元

项目	本期 2023 年 1 月 1 日至 2023 年 12 月 31 日	上年度可比期间 2022 年 1 月 1 日至 2022 年 12 月 31 日
卖出债券（债转股及债券到期兑付）成交总额	231,724,810.14	313,582,492.04
减：卖出债券（债转股及债券到期兑付）成本总额	226,239,450.00	305,029,400.00
减：应计利息总额	5,132,058.66	6,597,003.77

减：交易费用	1,095.00	1,264.37
买卖债券差价收入	352,206.48	1,954,823.90

注：上述交易费用（如有）包含债券买卖产生的交易费用。

#### 7.4.7.12 资产支持证券投资收益

##### 7.4.7.12.1 资产支持证券投资收益——买卖资产支持证券差价收入

本基金本报告期内及上年度可比期间无资产支持证券投资收益。

#### 7.4.7.13 贵金属投资收益

##### 7.4.7.13.1 贵金属投资收益项目构成

本基金本报告期内及上年度可比期间无贵金属投资收益。

##### 7.4.7.13.2 贵金属投资收益——买卖贵金属差价收入

本基金本报告期内及上年度可比期间无买卖贵金属差价收入。

##### 7.4.7.13.3 贵金属投资收益——赎回差价收入

本基金本报告期内及上年度可比期间无贵金属赎回差价收入。

#### 7.4.7.14 衍生工具收益

##### 7.4.7.14.1 衍生工具收益——买卖权证差价收入

本基金本报告期内及上年度可比期间无衍生工具买卖权证差价收入。

##### 7.4.7.14.2 衍生工具收益——其他投资收益

本基金本报告期内及上年度可比期间无衍生工具其他投资收益。

#### 7.4.7.15 股利收益

单位：人民币元

项目	本期 2023 年 1 月 1 日至 2023 年 12 月 31 日	上年度可比期间 2022 年 1 月 1 日至 2022 年 12 月 31 日
股票投资产生的股利收益	47,894,676.51	36,922,610.43
其中：证券出借权益补偿收入	-	-
基金投资产生的股利收益	-	-
合计	47,894,676.51	36,922,610.43

#### 7.4.7.16 公允价值变动收益

单位：人民币元

项目名称	本期 2023 年 1 月 1 日至 2023 年 12 月 31 日	上年度可比期间 2022 年 1 月 1 日至 2022 年 12 月 31 日
1.交易性金融资产	78,092,448.46	-337,103,249.85
——股票投资	77,346,793.66	-336,842,510.55

——债券投资	745,654.80	-260,739.30
——资产支持证券投资	-	-
——贵金属投资	-	-
——其他	-	-
2.衍生工具	-	-
——权证投资	-	-
——期货投资	-	-
3.其他	-	-
减：应税金融商品公允价值变动产生的预估增值税	-	-
合计	78,092,448.46	-337,103,249.85

#### 7.4.7.17 其他收入

单位：人民币元

项目	本期 2023 年 1 月 1 日至 2023 年 12 月 31 日	上年度可比期间 2022 年 1 月 1 日至 2022 年 12 月 31 日
基金赎回费收入	517,560.64	1,490,732.48
基金转换费收入	42,252.55	142,033.30
合计	559,813.19	1,632,765.78

#### 7.4.7.18 其他费用

单位：人民币元

项目	本期 2023 年 1 月 1 日至 2023 年 12 月 31 日	上年度可比期间 2022 年 1 月 1 日至 2022 年 12 月 31 日
审计费用	120,000.00	120,000.00
信息披露费	120,000.00	120,000.00
证券出借违约金	-	-
账户维护费	37,200.00	37,200.00
银行费用	3,710.10	5,022.75
其他	192.55	-
合计	281,102.65	282,222.75

#### 7.4.8 或有事项、资产负债表日后事项的说明

##### 7.4.8.1 或有事项

截至资产负债表日，本基金并无须作披露的或有事项。

##### 7.4.8.2 资产负债表日后事项

截至财务报告批准报出日，本基金无需要披露的资产负债表日后事项。

#### 7.4.9 关联方关系

关联方名称	与本基金的关系
南方基金管理股份有限公司("南方基金")	基金管理人、登记机构、基金销售

	机构
中国工商银行股份有限公司("中国工商银行")	基金托管人、基金销售机构
华泰证券股份有限公司("华泰证券")	基金管理人的股东、基金销售机构
兴业证券股份有限公司("兴业证券")	基金管理人的股东、基金销售机构
南方资本管理有限公司("南方资本")	基金管理人的子公司
南方东英资产管理有限公司("南方东英")	基金管理人的子公司
厦门国际信托有限公司("厦门国际信托")	基金管理人的股东
深圳市投资控股有限公司("深圳投资控股")	基金管理人的股东
厦门合泽吉企业管理合伙企业(有限合伙)	基金管理人的股东
厦门合泽祥企业管理合伙企业(有限合伙)	基金管理人的股东
厦门合泽益企业管理合伙企业(有限合伙)	基金管理人的股东
厦门合泽盈企业管理合伙企业(有限合伙)	基金管理人的股东
华泰联合证券有限责任公司("华泰联合")	基金管理人的股东华泰证券控制的公司

注：下述关联交易均在正常业务范围内按一般商业条款订立。

#### 7.4.10 本报告期及上年度可比期间的关联方交易

##### 7.4.10.1 通过关联方交易单元进行的交易

###### 7.4.10.1.1 股票交易

金额单位：人民币元

关联方名称	本期 2023 年 1 月 1 日至 2023 年 12 月 31 日		上年度可比期间 2022 年 1 月 1 日至 2022 年 12 月 31 日	
	成交金额	占当期股票成交总额的比例	成交金额	占当期股票成交总额的比例
华泰证券	2,811,300,097.70	9.42%	991,698,407.08	2.09%
兴业证券	-	-	2,701,391,249.02	5.69%

###### 7.4.10.1.2 权证交易

本基金本报告期内及上年度可比期间无通过关联方交易单元进行的权证交易。

###### 7.4.10.1.3 应支付关联方的佣金

金额单位：人民币元

关联方名称	本期 2023 年 1 月 1 日至 2023 年 12 月 31 日			
	当期佣金	占当期佣金总量的比例	期末应付佣金余额	占期末应付佣金总额的比例
华泰证券	2,508,953.99	9.31%	281,038.46	8.31%
兴业证券	-	-	-	-
关联方名称	上年度可比期间 2022 年 1 月 1 日至 2022 年 12 月 31 日			
	当期佣金	占当期佣金总量的比例	期末应付佣金余额	占期末应付佣金总额的比例
华泰证券	909,835.10	2.09%	319,124.16	3.00%
兴业证券	2,469,421.96	5.67%	-	-

注：1. 上述佣金按市场佣金率计算。

2. 该类佣金协议的服务范围还包括佣金收取方为本基金提供的证券投资研究成果和市场信息服务等。

#### 7.4.10.2 关联方报酬

##### 7.4.10.2.1 基金管理费

单位：人民币元

项目	本期 2023 年 1 月 1 日至 2023 年 12 月 31 日	上年度可比期间 2022 年 1 月 1 日至 2022 年 12 月 31 日
当期发生的基金应支付的管理费	52,594,063.45	73,964,621.07
其中：应支付销售机构的客户维护费	18,441,239.15	25,671,254.49
应支付基金管理人的净管理费	34,152,824.30	48,293,366.58

注：于 2023 年 7 月 10 日前，支付基金管理人南方基金的管理人报酬按前一日基金资产净值 1.50% 的年费率计提，逐日累计至每月月底，按月支付。其计算公式为：

$$\text{日管理人报酬} = \text{前一日基金资产净值} \times 1.50\% \div \text{当年天数}。$$

根据《南方基金管理股份有限公司关于调低旗下部分基金费率并修订基金合同的公告》，自 2023 年 7 月 10 日起，支付基金管理人南方基金的管理人报酬按前一日基金资产净值 1.20% 的年费率计提，逐日累计至每月月底，按月支付。其计算公式为：

$$\text{日管理人报酬} = \text{前一日基金资产净值} \times 1.20\% \div \text{当年天数}。$$

##### 7.4.10.2.2 基金托管费

单位：人民币元

项目	本期 2023 年 1 月 1 日至 2023 年 12 月 31 日	上年度可比期间 2022 年 1 月 1 日至 2022 年 12 月 31 日
当期发生的基金应支付的托管费	8,765,677.32	12,327,436.84

注：于 2023 年 7 月 10 日前，支付基金托管人的托管费按前一日基金资产净值的 0.25% 的年费率计提，逐日累计至每月月底，按月支付。其计算公式为：

$$\text{日托管费} = \text{前一日基金资产净值} \times 0.25\% \div \text{当年天数}。$$

根据《南方基金管理股份有限公司关于调低旗下部分基金费率并修订基金合同的公告》，自 2023 年 7 月 10 日起，支付基金托管人的托管费按前一日基金资产净值的 0.20% 的年费率计提，逐日累计至每月月底，按月支付。其计算公式为：

$$\text{日托管费} = \text{前一日基金资产净值} \times 0.20\% \div \text{当年天数}。$$

##### 7.4.10.2.3 销售服务费

单位：人民币元

获得销售服务费的各关联方名称	本期 2023 年 1 月 1 日至 2023 年 12 月 31 日		
	当期发生的基金应支付的销售服务费		
	南方新优享灵活配置混合 A	南方新优享灵活配置混合 C	合计
华泰证券	-	32,272.82	32,272.82
南方基金	-	734,814.44	734,814.44
兴业证券	-	4,709.59	4,709.59
合计	-	771,796.85	771,796.85
获得销售服务费的各关联方名称	上年度可比期间 2022 年 1 月 1 日至 2022 年 12 月 31 日		
	当期发生的基金应支付的销售服务费		
	南方新优享灵活配置混合 A	南方新优享灵活配置混合 C	合计
华泰证券	-	44,394.00	44,394.00
南方基金	-	921,759.38	921,759.38
兴业证券	-	6,403.94	6,403.94
合计	-	972,557.32	972,557.32

注：支付基金销售机构的销售服务费按前一日 C 类基金份额的基金资产净值 0.80% 的年费率计提，逐日累计至每月月底，按月支付给南方基金，再由南方基金计算并支付给各基金销售机构。其计算公式为：

$$\text{日销售服务费} = \text{前一日 C 类基金份额的基金资产净值} \times 0.80\% \div \text{当年天数}。$$

#### 7.4.10.3 与关联方进行银行间同业市场的债券（含回购）交易

本基金本报告期内及上年度可比期间无与关联方进行银行间同业市场的债券（含回购）交易。

#### 7.4.10.4 报告期内转融通证券出借业务发生重大关联交易事项的说明

##### 7.4.10.4.1 与关联方通过约定申报方式进行的适用固定期限费率的证券出借业务的情况

本基金本报告期内及上年度可比期间无与关联方通过约定申报方式进行的适用固定期限费率的证券出借业务的情况。

##### 7.4.10.4.2 与关联方通过约定申报方式进行的适用市场化期限费率的证券出借业务的情况

本基金本报告期内及上年度可比期间无与关联方通过约定申报方式进行的适用市场化期限费率的证券出借业务的情况。

#### 7.4.10.5 各关联方投资本基金的情况

##### 7.4.10.5.1 报告期内基金管理人运用固有资金投资本基金的情况

无。



## 7.4.10.5.2 报告期末除基金管理人之外的其他关联方投资本基金的情况

无。

## 7.4.10.6 由关联方保管的银行存款余额及当期产生的利息收入

单位：人民币元

关联方名称	本期 2023 年 1 月 1 日至 2023 年 12 月 31 日		上年度可比期间 2022 年 1 月 1 日至 2022 年 12 月 31 日	
	期末余额	当期利息收入	期末余额	当期利息收入
中国工商银行	181,241,659.71	832,361.19	561,066,413.96	604,148.34

注：本基金的银行存款由基金托管人保管，按银行约定利率计息。

## 7.4.10.7 本基金在承销期内参与关联方承销证券的情况

单位：人民币元

本期 2023 年 1 月 1 日至 2023 年 12 月 31 日					
关联方名称	证券代码	证券名称	发行方式	基金在承销期内买入	
				数量（单位：股/张）	总金额
华泰联合	113666	爱玛转债	配债	13,190	1,319,000.00
华泰联合	688472	阿特斯	网下申购	62,602	694,882.20
华泰联合	688512	慧智微	网下申购	7,209	150,812.28
华泰联合	688478	晶升股份	网下申购	4,013	130,502.76
华泰联合	301421	波长光电	网下申购	3,315	97,394.70
华泰联合	301519	舜禹股份	网下申购	4,414	92,385.02
华泰联合	688429	时创能源	网下申购	3,452	66,278.40
华泰联合	600925	苏能股份	网下申购	8,960	55,372.80
华泰联合	301413	安培龙	网下申购	1,633	54,297.25
华泰联合	301566	达利凯普	网下申购	5,755	51,219.50
华泰联合	301487	盟固利	网下申购	8,662	46,081.84
华泰联合	688720	艾森股份	网下申购	1,644	46,081.32
华泰联合	603291	联合水务	网下申购	536	3,140.96
兴业证券	301322	绿通科技	网下申购	2,604	341,410.44
兴业证券	301315	威士顿	网下申购	2,253	72,749.37
兴业证券	301578	辰奕智能	网下申购	1,175	57,504.50
兴业证券,华泰联合	688469	芯联集成	网下申购	137,994	785,185.86

上年度可比期间 2022 年 1 月 1 日至 2022 年 12 月 31 日					
关联方名称	证券代码	证券名称	发行方式	基金在承销期内买入	
				数量（单位：股/张）	总金额
华泰联合	301327	华宝新能	网下申购	2,417	574,037.50
华泰联合	688048	长光华芯	网下申购	6,790	548,632.00

华泰联合	301207	华兰疫苗	网下申购	5,687	323,476.56
华泰联合	688046	药康生物	网下申购	12,070	271,937.10
华泰联合	301195	北路智控	网下申购	3,300	234,861.00
华泰联合	301153	中科江南	网下申购	3,973	133,810.64
华泰联合	688420	美腾科技	网下申购	2,408	117,895.68
华泰联合	301316	慧博云通	网下申购	3,584	27,238.40
华泰联合	001258	立新能源	网下申购	3,188	10,775.44
兴业证券	600030	中信证券	配股	426,626	6,156,213.18
兴业证券	301165	锐捷网络	网下申购	10,769	348,700.22
兴业证券	603280	南方路机	网下申购	363	8,621.25

#### 7.4.10.8 其他关联交易事项的说明

本基金本报告期及上年度可比期间无须作说明的其他关联交易事项。

#### 7.4.11 利润分配情况——固定净值型货币市场基金之外的基金

本基金本报告期内未进行利润分配。

#### 7.4.12 期末（2023 年 12 月 31 日）本基金持有的流通受限证券

##### 7.4.12.1 因认购新发/增发证券而于期末持有的流通受限证券

金额单位：人民币元

7.4.12.1.1 受限证券类别：股票										
证券代码	证券名称	成功认购日	受限期	流通受限类型	认购价格	期末估值单价	数量（单位：股）	期末成本总额	期末估值总额	备注
688072	拓荆科技	2023年7月13日	6个月	大宗受限锁定	303.69	227.38	56,600	17,188,854.00	12,869,708.00	-
688072	拓荆科技	2023年7月25日	6个月	询价转让	293.58	225.95	40,000	11,743,200.00	9,038,000.00	-
688072	拓荆科技	2023年9月28日	1-6个月（含）	锁定期转增	-	227.38	27,168	-	6,177,459.84	-
688072	拓荆科技	2023年9月28日	1-6个月（含）	锁定期转增	-	225.95	19,200	-	4,338,240.00	-
688563	航材股份	2023年7月12日	6个月	新股锁定期	78.99	60.49	1,501	118,563.99	90,795.49	-
688548	广钢气体	2023年8月8日	6个月	新股锁定期	9.87	12.75	4,048	39,953.76	51,612.00	-

301526	国际复材	2023年12月19日	6个月	新股锁定期	2.66	4.45	9,723	25,863.18	43,267.35	-
301487	盟固利	2023年8月1日	6个月	新股锁定期	5.32	40.96	867	4,612.44	35,512.32	-
688549	中巨芯	2023年8月30日	6个月	新股锁定期	5.18	8.09	4,294	22,242.92	34,738.46	-
688702	盛科通信	2023年9月6日	6个月	新股锁定期	42.66	48.18	549	23,420.34	26,450.82	-
688582	芯动联科	2023年6月21日	6个月	新股锁定期	26.74	38.67	648	17,327.52	25,058.16	-
301559	中集环科	2023年9月26日	6个月	新股锁定期	24.22	18.24	1,315	31,849.30	23,985.60	-
301486	致尚科技	2023年6月30日	6个月	新股锁定期	57.66	47.25	482	27,792.12	22,774.50	-
301511	德福科技	2023年8月8日	6个月	新股锁定期	28.00	22.67	982	27,496.00	22,261.94	-
688652	京仪装备	2023年11月22日	6个月	新股锁定期	31.95	52.25	416	13,291.20	21,736.00	-
301525	儒竞科技	2023年8月23日	6个月	新股锁定期	99.57	81.46	266	26,485.62	21,668.36	-
301371	敷尔佳	2023年7月24日	6个月	新股锁定期	55.68	37.58	564	31,403.52	21,195.12	-
301370	国科恒泰	2023年7月3日	6个月	新股锁定期	13.39	16.01	1,240	16,603.60	19,852.40	-
301421	波长光电	2023年8月16日	6个月	新股锁定期	29.38	59.37	332	9,754.16	19,710.84	-
301558	三态股份	2023年9月21日	6个月	新股锁定期	7.33	13.40	1,458	10,687.14	19,537.20	-
688627	精智达	2023年7月	6个月	新股锁定期	46.77	87.72	222	10,382.94	19,473.84	-

		11 日								
688591	泰凌微	2023 年 8 月 18 日	6 个月	新股锁定期	24.98	28.02	681	17,011.38	19,081.62	-
301488	豪恩汽电	2023 年 6 月 26 日	6 个月	新股锁定期	39.78	69.09	262	10,422.36	18,101.58	-
301509	金凯生科	2023 年 7 月 26 日	6 个月	新股锁定期	56.56	62.23	266	15,044.96	16,553.18	-
301362	民爆光电	2023 年 7 月 27 日	6 个月	新股锁定期	51.05	38.52	420	21,441.00	16,178.40	-
688612	威迈斯	2023 年 7 月 19 日	6 个月	新股锁定期	47.29	37.97	422	19,956.38	16,023.34	-
601096	宏盛华源	2023 年 12 月 15 日	6 个月	新股锁定期	1.70	4.06	3,918	6,660.60	15,907.08	-
301393	昊帆生物	2023 年 7 月 5 日	6 个月	新股锁定期	67.68	59.37	260	17,596.80	15,436.20	-
601083	锦江航运	2023 年 11 月 28 日	6 个月	新股锁定期	11.25	11.07	1,263	14,208.75	13,981.41	-
301510	固高科技	2023 年 8 月 4 日	6 个月	新股锁定期	12.00	35.01	396	4,752.00	13,863.96	-
301507	民生健康	2023 年 8 月 24 日	6 个月	新股锁定期	10.00	15.85	851	8,510.00	13,488.35	-
301566	达利凯普	2023 年 12 月 22 日	6 个月	新股锁定期	8.90	22.14	576	5,126.40	12,752.64	-
301456	盘古智能	2023 年 7 月 6 日	6 个月	新股锁定期	37.96	30.39	407	15,449.72	12,368.73	-
688719	爱科赛博	2023 年 9 月 20 日	6 个月	新股锁定期	69.98	60.10	194	13,576.12	11,659.40	-
301550	斯菱股份	2023 年 9 月 6 日	6 个月	新股锁定期	37.56	43.57	260	9,765.60	11,328.20	-
301508	中机认检	2023	6 个月	新股锁	16.82	26.68	419	7,047.58	11,178.92	-

		年 11 月 23 日		定期						
301251	威尔高	2023 年 8 月 30 日	6 个月	新股锁定期	28.88	34.59	321	9,270.48	11,103.39	-
688592	司南导航	2023 年 8 月 7 日	6 个月	新股锁定期	50.50	50.53	216	10,908.00	10,914.48	-
301499	维科精密	2023 年 7 月 13 日	6 个月	新股锁定期	19.50	28.93	371	7,234.50	10,733.03	-
688603	天承科技	2023 年 6 月 30 日	6 个月	新股锁定期	55.00	74.14	140	7,700.00	10,379.60	-
688653	康希通信	2023 年 11 月 10 日	6 个月	新股锁定期	10.50	15.99	648	6,804.00	10,361.52	-
301528	多浦乐	2023 年 8 月 17 日	6 个月	新股锁定期	71.80	68.91	148	10,626.40	10,198.68	-
301372	科净源	2023 年 8 月 3 日	6 个月	新股锁定期	45.00	43.59	231	10,395.00	10,069.29	-
301261	恒工精密	2023 年 6 月 29 日	6 个月	新股锁定期	36.90	50.85	198	7,306.20	10,068.30	-
301202	朗威股份	2023 年 6 月 28 日	6 个月	新股锁定期	25.82	31.80	306	7,900.92	9,730.80	-
688716	中研股份	2023 年 9 月 13 日	6 个月	新股锁定期	29.66	36.39	267	7,919.22	9,716.13	-
301413	安培龙	2023 年 12 月 11 日	6 个月	新股锁定期	33.25	58.19	164	5,453.00	9,543.16	-
301500	飞南资源	2023 年 9 月 13 日	6 个月	新股锁定期	23.97	20.89	455	10,906.35	9,504.95	-
301418	协昌科技	2023 年 8 月 10 日	6 个月	新股锁定期	51.88	50.20	189	9,805.32	9,487.80	-
301516	中远通	2023 年 12 月 1 日	6 个月	新股锁定期	6.87	15.51	604	4,149.48	9,368.04	-

301519	舜禹股份	2023年7月19日	6个月	新股锁定期	20.93	20.21	442	9,251.06	8,932.82	-
301568	思泰克	2023年11月21日	6个月	新股锁定期	23.23	35.58	246	5,714.58	8,752.68	-
301520	万邦医药	2023年9月18日	6个月	新股锁定期	67.88	52.74	160	10,860.80	8,438.40	-
301459	丰茂股份	2023年12月6日	6个月	新股锁定期	31.90	39.84	208	6,635.20	8,286.72	-
688720	艾森股份	2023年11月29日	6个月	新股锁定期	28.03	49.84	165	4,624.95	8,223.60	-
301489	思泉新材	2023年10月16日	6个月	新股锁定期	41.66	64.11	128	5,332.48	8,206.08	-
688651	盛邦安全	2023年7月19日	6个月	新股锁定期	39.90	46.05	178	7,102.20	8,196.90	-
301517	陕西华达	2023年10月9日	6个月	新股锁定期	26.87	43.69	185	4,970.95	8,082.65	-
301578	辰奕智能	2023年12月21日	6个月	新股锁定期	48.94	68.32	118	5,774.92	8,061.76	-
301548	崇德科技	2023年9月11日	6个月	新股锁定期	66.80	58.99	136	9,084.80	8,022.64	-
688646	逸飞激光	2023年7月21日	6个月	新股锁定期	46.80	36.07	219	10,249.20	7,899.33	-
603275	众辰科技	2023年8月16日	6个月	新股锁定期	49.97	39.70	193	9,644.21	7,662.10	-
301533	威马农机	2023年8月7日	6个月	新股锁定期	29.50	33.16	225	6,637.50	7,461.00	-
301555	惠柏新材	2023年10月24日	6个月	新股锁定期	22.88	32.44	224	5,125.12	7,266.56	-
301505	苏州规划	2023年7月	6个月	新股锁定期	26.35	35.81	194	5,111.90	6,947.14	-

		12 日								
301529	福赛科技	2023 年 8 月 31 日	6 个月	新股锁定期	36.60	37.88	182	6,661.20	6,894.16	-
301515	港通医疗	2023 年 7 月 13 日	6 个月	新股锁定期	31.16	28.27	230	7,166.80	6,502.10	-
688648	中邮科技	2023 年 11 月 6 日	6 个月	新股锁定期	15.18	21.43	303	4,599.54	6,493.29	-
688450	光格科技	2023 年 7 月 17 日	6 个月	新股锁定期	53.09	36.42	167	8,866.03	6,082.14	-
603004	鼎龙科技	2023 年 12 月 20 日	6 个月	新股锁定期	16.80	31.19	195	3,276.00	6,082.05	-
603270	金帝股份	2023 年 8 月 25 日	6 个月	新股锁定期	21.77	29.58	195	4,245.15	5,768.10	-
603119	浙江荣泰	2023 年 7 月 21 日	6 个月	新股锁定期	15.32	23.87	226	3,462.32	5,394.62	-
603107	上海汽配	2023 年 10 月 25 日	6 个月	新股锁定期	14.23	18.19	292	4,155.16	5,311.48	-
603193	润本股份	2023 年 10 月 9 日	6 个月	新股锁定期	17.38	16.66	303	5,266.14	5,047.98	-
001306	夏厦精密	2023 年 11 月 9 日	6 个月	新股锁定期	53.63	75.36	64	3,432.32	4,823.04	-
603075	热威股份	2023 年 9 月 1 日	6 个月	新股锁定期	23.10	23.31	182	4,204.20	4,242.42	-
001358	兴欣新材	2023 年 12 月 14 日	6 个月	新股锁定期	41.00	44.16	87	3,567.00	3,841.92	-
001239	永达股份	2023 年 12 月 4 日	6 个月	新股锁定期	12.05	19.92	189	2,277.45	3,764.88	-
603231	索宝蛋白	2023 年 12 月 6 日	6 个月	新股锁定期	21.29	21.53	161	3,427.69	3,466.33	-
603273	天元智能	2023	6 个月	新股锁	9.50	18.97	178	1,691.00	3,376.66	-

		年 10 月 16 日		定期						
603276	恒兴新材	2023 年 9 月 18 日	6 个月	新股锁定期	25.73	24.88	134	3,447.82	3,333.92	-
603373	安邦护卫	2023 年 12 月 13 日	6 个月	新股锁定期	19.10	34.75	88	1,680.80	3,058.00	-
7.4.12.1.2 受限证券类别：债券										
证券代码	证券名称	成功认购日	受限期	流通受限类型	认购价格	期末估值单价	数量 (单位:张)	期末成本总额	期末估值总额	备注
-	-	-	-	-	-	-	-	-	-	-

注：本基金持有的上述流通受限证券，根据中国证监会、证券交易所发布的相关规定，在受限期内不得转让：

1. 基金可使用以基金名义开设的股票账户，选择网上或者网下一种方式进行新股申购。其中基金参与网下申购获得的新股中需要限售的部分或作为战略投资者参与配售获得的新股，在新股上市后的约定期限内不能自由转让；基金参与网上申购获配的新股，从新股获配日至新股上市日之间不能自由转让。

2. 基金参与上市公司向特定对象发行股票所获得的股票，自发行结束之日起 6 个月内不得转让。

3. 基金作为特定投资者，认购首次公开发行股票时公司股东公开发售股份，所认购的股份自发行结束之日起 12 个月内不得转让。

4. 基金通过询价转让受让的科创板股份，在受让后 6 个月内不得转让。

#### 7.4.12.2 期末持有的暂时停牌等流通受限股票

本基金本报告期末未持有暂时停牌等流通受限股票。

#### 7.4.12.3 期末债券正回购交易中作为抵押的债券

##### 7.4.12.3.1 银行间市场债券正回购

本基金本报告期末无因银行间市场债券正回购交易而抵押的债券。

##### 7.4.12.3.2 交易所市场债券正回购

无。

#### 7.4.12.4 期末参与转融通证券出借业务的证券

本基金本报告期末无参与转融通证券出借业务的证券。

#### 7.4.13 金融工具风险及管理



### 7.4.13.1 风险管理政策和组织架构

本基金是一只进行主动投资的混合型证券投资基金。本基金投资的金融工具主要包括股票投资和债券投资等。本基金在日常投资管理中面临的与这些金融工具相关的风险主要包括信用风险、流动性风险及市场风险。本基金的基金管理人从事风险管理的主要目标是争取将以上风险控制在限定的范围之内，使本基金在风险和收益之间取得最佳的平衡以实现“风险和收益相匹配”的风险收益目标。

本基金的基金管理人奉行全面风险管理体系的建设，建立了以风险控制委员会为核心的、由督察长、风险控制委员会、监察稽核部、风险管理部和相关业务部门构成的四级风险管理架构体系。本基金的基金管理人在董事会下设立合规与风险管理委员会，负责制定风险管理的宏观政策，审议通过风险控制的总体措施等；在管理层层面设立风险控制委员会，讨论和制定公司日常经营过程中风险防范和控制措施；在业务操作层面风险管理职责主要由监察稽核部和风险管理部负责，协调并与各部门合作完成运作风险管理以及进行投资风险分析与绩效评估，督察长负责组织指导监察稽核工作。

本基金的基金管理人对于金融工具的风险管理方法主要是通过定性分析和定量分析的方法去估测各种风险产生的可能损失。从定性分析的角度出发，判断风险损失的严重程度和出现同类风险损失的频度。而从定量分析的角度出发，根据本基金的投资目标，结合基金资产所运用金融工具特征通过特定的风险量化指标、模型，日常的量化报告，确定风险损失的限度和相应置信程度，及时可靠地对各种风险进行监督、检查和评估，并通过相应决策，将风险控制在可承受的范围内。

### 7.4.13.2 信用风险

信用风险是指基金在交易过程中因交易对手未履行合同责任，或者基金所投资证券之发行人出现违约、拒绝支付到期本息等情况，导致基金资产损失和收益变化的风险。

本基金的基金管理人在交易前对交易对手的资信状况进行了充分的评估。本基金的银行存款存放在本基金的托管人开立的托管账户或其他大中型商业银行开立的存款账户，因而与银行存款相关的信用风险不重大。本基金在交易所进行的交易均以中国证券登记结算有限责任公司为交易对手完成证券交收和款项清算，违约可能性很小；在银行间同业市场进行交易前均对交易对手进行信用评估并对证券交割方式进行限制以控制相应的信用风险。

本基金的基金管理人建立了信用风险管理流程，通过对投资品种信用等级评估来控制证券发行人的信用风险。信用等级评估以内部信用评级为主，外部信用评级为辅。内部债券信用评级主要考察发行人的经营风险、财务风险和流动性风险，以及信用产品的条款和担保人的情况等。此外，本基金的基金管理人根据信用产品的内部评级，通过单只信用产品投资占基金净资产的比例及占发行量的比例进行控制，通过分散化投资以分散信用风险。

于本期末，本基金持有的除国债、央行票据和政策性金融债以外的债券占基金净资产的比例为 0.10%(上期末：0.08%)。

### 7.4.13.3 流动性风险

流动性风险是指基金在履行与金融负债有关的义务时遇到资金短缺的风险。本基金的流动性风险一方面来自于基金份额持有人要求赎回其持有的基金份额，另一方面来自于投资品种所处的交易市场不活跃而带来的变现困难或因投资集中而无法在市场出现剧烈波动的情况下以合理的价格变现。

针对兑付赎回资金的流动性风险，本基金的基金管理人对本基金的申购赎回情况进行严密监控并预测流动性需求，保持基金投资组合中的可用现金头寸与之相匹配。本基金的基金管理人在基金合同中设计了巨额赎回条款，约定在非常情况下赎回申请的处理方式，控制因开放申购赎回模式带来的流动性风险，有效保障基金持有人利益。

于本期末，本基金的卖出回购金融资产款(若有)计息且利息金额不重大；除此之外，本基金所承担的其他金融负债的合同约定到期日均为一个月以内且不计息，可赎回基金份额净值(净资产)无固定到期日且不计息，该部分账面余额即为未折现的合约到期现金流量。

#### 7.4.13.3.1 报告期内本基金组合资产的流动性风险分析

本基金的基金管理人在基金运作过程中严格按照《公开募集证券投资基金运作管理办法》及《公开募集开放式证券投资基金流动性风险管理规定》等法规的要求对本基金组合资产的流动性风险进行管理，通过独立的风险管理部门对本基金的组合持仓集中度指标、流通受限的投资品种比例以及组合在短时间内变现能力的综合指标等流动性指标进行持续的监测和分析。

本基金所持部分证券在证券交易所上市，其余亦可在银行间同业市场交易，部分基金资产流通暂时受限制不能自由转让的情况参见附注“期末本基金持有的流通受限证券”。此外，本基金可通过卖出回购金融资产方式借入短期资金应对流动性需求，其上限一般不超过基金持有的债券投资的公允价值。本基金主动投资于流动性受限资产的市值合计不超过基金资产净值的 15%。于本期末，本基金持有的流动性受限资产的估值占基金资产净值的比例符合该要求。

本基金的基金管理人对基金组合资产中 7 个工作日可变现资产的可变现价值进行审慎评估与测算，确保确认的净赎回申请不得超过 7 个工作日可变现资产的可变现价值。于本期末，本基金组合资产中 7 个工作日可变现资产的账面价值超过经确认的当日净赎回金额。

同时，本基金的基金管理人通过合理分散逆回购交易的到期日与交易对手的集中度，按照穿透原则对交易对手的财务状况、偿付能力及杠杆水平等进行必要的尽职调查与严格的准入管理，以及对不同的交易对手实施交易额度管理并进行动态调整等措施严格管理本基金从事逆回购交易的流动性风险和交易对手风险。此外，本基金的基金管理人建立了逆回购交易

质押品管理制度：根据质押品的资质确定质押率水平；持续监测质押品的风险状况与价值变动以确保质押品按公允价值计算足额，并在与私募类证券资管产品及中国证监会认定的其他主体为交易对手开展逆回购交易时，可接受质押品的资质要求与基金合同约定的投资范围保持一致。

#### 7.4.13.4 市场风险

市场风险是指基金所持金融工具的公允价值或未来现金流量因所处市场各类价格因素的变动而发生波动的风险，包括利率风险、外汇风险和其他价格风险。

##### 7.4.13.4.1 利率风险

利率风险是指金融工具的公允价值或未来现金流量受市场利率变动而发生波动的风险。利率敏感性金融工具均面临由于市场利率上升而导致公允价值下降的风险，其中浮动利率类金融工具还面临每个付息期间结束根据市场利率重新定价时对于未来现金流影响的风险。

本基金持有的利率敏感性资产存在相应的利率风险。本基金的基金管理人定期对本基金面临的利率敏感性缺口进行监控，并通过调整投资组合的久期等方法对上述利率风险进行管理。

##### 7.4.13.4.1.1 利率风险敞口

单位：人民币元

本期末 2023 年 12 月 31 日	1 年以内	1-5 年	5 年以上	不计息	合计
资产					
货币资金	181,241,659.71	-	-	-	181,241,659.71
结算备付金	8,837,720.24	-	-	-	8,837,720.24
存出保证金	843,303.81	-	-	-	843,303.81
交易性金融资产	181,511,439.89	-	3,640,239.98	3,169,090,113.27	3,354,241,793.14
衍生金融资产	-	-	-	-	-
买入返售金融资产	-	-	-	-	-
债权投资	-	-	-	-	-
其他债权投资	-	-	-	-	-
其他权益工具投资	-	-	-	-	-
应收清算款	-	-	-	149,553.26	149,553.26
应收股利	-	-	-	-	-
应收申购款	93,266.74	-	-	1,497,964.28	1,591,231.02

递延所得税资产	-	-	-	-	-
其他资产	-	-	-	-	-
资产总计	372,527,390.39	-	3,640,239.98	3,170,737,630.81	3,546,905,261.18
负债					
短期借款	-	-	-	-	-
交易性金融负债	-	-	-	-	-
衍生金融负债	-	-	-	-	-
卖出回购金融资产款	-	-	-	-	-
应付清算款	-	-	-	5.50	5.50
应付赎回款	-	-	-	3,185,317.63	3,185,317.63
应付管理人报酬	-	-	-	3,557,569.08	3,557,569.08
应付托管费	-	-	-	592,928.20	592,928.20
应付销售服务费	-	-	-	102,974.75	102,974.75
应付投资顾问费	-	-	-	-	-
应交税费	-	-	-	24.33	24.33
应付利润	-	-	-	-	-
递延所得税负债	-	-	-	-	-
其他负债	-	-	-	3,624,469.54	3,624,469.54
负债总计	-	-	-	11,063,289.03	11,063,289.03
利率敏感度缺口	372,527,390.39	-	3,640,239.98	3,159,674,341.78	3,535,841,972.15
上年度末 2022年12月31日	1年以内	1-5年	5年以上	不计息	合计
资产					
货币资金	561,066,413.96	-	-	-	561,066,413.96
结算备付金	31,195,124.53	-	-	-	31,195,124.53
存出保证金	1,387,442.62	-	-	-	1,387,442.62
交易性金融资产	222,535,002.74	2,271,131.47	1,264,547.80	3,455,555,680.75	3,681,626,362.76
衍生金融资	-	-	-	-	-

产					
买入返售金融资产	-	-	-	-	-
债权投资	-	-	-	-	-
其他债权投资	-	-	-	-	-
其他权益工具投资	-	-	-	-	-
应收清算款	-	-	-	-	-
应收股利	-	-	-	-	-
应收申购款	143,330.51	-	-	1,836,767.69	1,980,098.20
递延所得税资产	-	-	-	-	-
其他资产	-	-	-	-	-
资产总计	816,327,314.36	2,271,131.47	1,264,547.80	3,457,392,448.44	4,277,255,442.07
负债					
短期借款	-	-	-	-	-
交易性金融负债	-	-	-	-	-
衍生金融负债	-	-	-	-	-
卖出回购金融资产款	-	-	-	-	-
应付清算款	-	-	-	89,019,167.23	89,019,167.23
应付赎回款	-	-	-	3,646,750.46	3,646,750.46
应付管理人报酬	-	-	-	5,393,230.34	5,393,230.34
应付托管费	-	-	-	898,871.73	898,871.73
应付销售服务费	-	-	-	95,397.07	95,397.07
应付投资顾问费	-	-	-	-	-
应交税费	-	-	-	28.01	28.01
应付利润	-	-	-	-	-
递延所得税负债	-	-	-	-	-
其他负债	-	-	-	10,894,412.44	10,894,412.44
负债总计	-	-	-	109,947,857.28	109,947,857.28
利率敏感度	816,327,314.	2,271,131.47	1,264,547.80	3,347,444,59	4,167,307,58

缺口	36		1.16	4.79
----	----	--	------	------

注：表中所示为本基金资产及负债的账面价值，并按照合约规定的利率重新定价日或到期日孰早者予以分类。

#### 7.4.13.4.1.2 利率风险的敏感性分析

假设	除市场利率以外的其他市场变量保持不变		
分析	相关风险变量的变动	对资产负债表日基金资产净值的影响金额（单位：人民币元）	
		本期末（2023年12月31日）	上年度末（2022年12月31日）
	1.市场利率平行上升25个基点	-15,108.15	-354,192.44
2.市场利率平行下降25个基点	16,087.41	356,079.18	

#### 7.4.13.4.2 外汇风险

外汇风险是指金融工具的公允价值或未来现金流量因外汇汇率变动而发生波动的风险。本基金的所有资产及负债以人民币计价，因此无重大外汇风险。

#### 7.4.13.4.3 其他价格风险

其他价格风险是指基金所持金融工具的公允价值或未来现金流量因除市场利率和外汇汇率以外的市场价格因素变动而发生波动的风险。本基金主要投资于证券交易所上市或银行间同业市场交易的股票和债券，所面临的其他价格风险来源于单个证券发行主体自身经营情况或特殊事项的影响，也可能来源于证券市场整体波动的影响。

本基金的基金管理人在构建和管理投资组合的过程中，通过对宏观经济情况及政策的分析，结合证券市场运行情况，做出资产配置及组合构建的决定；通过对单个证券的定性分析及定量分析，选择符合基金合同约定范围的投资品种进行投资。本基金的基金管理人定期结合宏观及微观环境的变化，对投资策略、资产配置、投资组合进行修正，来主动应对可能发生的市场价格风险。

本基金通过投资组合的分散化降低其他价格风险。本基金股票（含存托凭证）投资占基金资产的比例范围0-95%；债券、债券回购、银行存款（包括协议存款、定期存款及其他银行存款）、货币市场工具、权证、股指期货以及经中国证监会允许基金投资的其他金融工具不低于基金资产净值的5%。此外，本基金的基金管理人每日对本基金所持有的证券价格实施监控，定期运用多种定量方法对基金进行风险度量，来测试本基金面临的潜在价格风险，及时可靠地对风险进行跟踪和控制。

#### 7.4.13.4.3.1 其他价格风险敞口

单位：人民币元

项目	本期末 2023 年 12 月 31 日		上年度末 2022 年 12 月 31 日	
	公允价值	占基金资产	公允价值	占基金资产

		净值比例(%)		净值比例(%)
交易性金融资产-股票投资	3,169,090,113.27	89.63	3,455,555,680.75	82.92
交易性金融资产-基金投资	-	-	-	-
交易性金融资产-贵金属投资	-	-	-	-
衍生金融资产-权证投资	-	-	-	-
其他	-	-	-	-
合计	3,169,090,113.27	89.63	3,455,555,680.75	82.92

#### 7.4.13.4.3.2 其他价格风险的敏感性分析

假设	除沪深 300 指数以外的其他市场变量保持不变		
分析	相关风险变量的变动	对资产负债表日基金资产净值的影响金额（单位：人民币元）	
		本期末（2023 年 12 月 31 日）	上年度末（2022 年 12 月 31 日）
	1. 沪深 300 上升 5%	121,188,122.19	167,064,480.83
	2. 沪深 300 下降 5%	-121,188,122.19	-167,064,480.83

#### 7.4.14 公允价值

##### 7.4.14.1 金融工具公允价值计量的方法

公允价值计量结果所属的层次，由对公允价值计量整体而言具有重要意义的输入值所属的最低层次决定：

第一层次：相同资产或负债在活跃市场上未经调整的报价。

第二层次：除第一层次输入值外相关资产或负债直接或间接可观察的输入值。

第三层次：相关资产或负债的不可观察输入值。

##### 7.4.14.2 持续的以公允价值计量的金融工具

###### 7.4.14.2.1 各层次金融工具的公允价值

单位：人民币元

公允价值计量结果所属的层次	本期末 2023 年 12 月 31 日	上年度末 2022 年 12 月 31 日
第一层次	3,139,224,309.36	3,385,436,099.55
第二层次	181,511,439.89	222,537,002.96
第三层次	33,506,043.89	73,653,260.25
合计	3,354,241,793.14	3,681,626,362.76

###### 7.4.14.2.2 公允价值所属层次间的重大变动

本基金以导致各层次之间转换的事项发生日为确认各层次之间转换的时点。

对于证券交易所上市的股票和债券，若出现重大事项停牌、交易不活跃(包括涨跌停时的交易不活跃)、或属于非公开发行等情况，本基金不会于停牌日至交易恢复活跃日期间、交易不活跃期间及限售期间将相关股票和债券的公允价值列入第一层次；并根据估值调整中采用的不可观察输入值对于公允价值的影响程度，确定相关金融工具的公允价值应属第二层次还是第三层次。

#### 7.4.14.2.3 第三层次公允价值余额及变动情况

##### 7.4.14.2.3.1 第三层次公允价值余额及变动情况

单位：人民币元

项目	本期 2023 年 1 月 1 日至 2023 年 12 月 31 日		
	交易性金融资产		合计
	债券投资	股票	
期初余额	-	73,653,260.25	73,653,260.25
当期购买	-	67,532,114.25	67,532,114.25
当期出售/结算	-	-	-
转入第三层次	-	2,255,703.15	2,255,703.15
转出第三层次	-	105,538,214.33	105,538,214.33
当期利得或损失总额	-	-4,396,819.43	-4,396,819.43
其中：计入损益的利得或损失	-	-4,396,819.43	-4,396,819.43
计入其他综合收益的利得或损失	-	-	-
期末余额	-	33,506,043.89	33,506,043.89
期末仍持有的第三层次金融资产计入本期损益的未实现利得或损失的变动——公允价值变动损益	-	3,635,765.13	3,635,765.13
项目	上年度可比期间 2022 年 1 月 1 日至 2022 年 12 月 31 日		
	交易性金融资产		合计
	债券投资	股票	
期初余额	-	50,105,225.07	50,105,225.07
当期购买	-	141,945,672.25	141,945,672.25
当期出售/结算	-	-	-
转入第三层次	-	2,528,430.66	2,528,430.66
转出第三层次	-	109,367,626.36	109,367,626.36
当期利得或损失总额	-	-11,558,441.37	-11,558,441.37
其中：计入损益的利得或损失	-	-11,558,441.37	-11,558,441.37
计入其他综合收益的利得或损失	-	-	-



期末余额	-	73,653,260.25	73,653,260.25
期末仍持有的第三层次金融资产计入本期损益的未实现利得或损失的变动——公允价值变动损益	-	-13,289,903.69	-13,289,903.69

注：本基金持有的第三层次的交易性金融资产包含证券交易所上市交易但尚在限售期内的股票投资。本基金从第三层次转出的交易性金融资产包含限售期结束可正常交易的股票投资。

计入损益的利得或损失分别计入利润表中的公允价值变动损益、投资收益等项目。

#### 7.4.14.2.3.2 使用重要不可观察输入值的第三层次公允价值计量的情况

单位：人民币元

项目	本期末公允价值	采用的估值技术	不可观察输入值		
			名称	范围/加权平均值	与公允价值之间的关系
限售股票	33,506,043.89	平均价格亚式期权模型	预期波动率	0.1962~2.1988	负相关

项目	上年度末公允价值	采用的估值技术	不可观察输入值		
			名称	范围/加权平均值	与公允价值之间的关系
限售股票	73,653,260.25	平均价格亚式期权模型	预期波动率	0.2127~2.4756	负相关

#### 7.4.14.3 非持续的以公允价值计量的金融工具的说明

于本期末，本基金未持有非持续的以公允价值计量的金融资产(上期末：同)。

#### 7.4.14.4 不以公允价值计量的金融工具的相关说明

不以公允价值计量的金融资产和负债主要包括应收款项和其他金融负债，其账面价值与公允价值相差很小。

#### 7.4.15 有助于理解和分析会计报表需要说明的其他事项

截至资产负债表日本基金无需要说明的其他重要事项。

## § 8 投资组合报告

### 8.1 期末基金资产组合情况

金额单位：人民币元

序号	项目	金额(元)	占基金总资产的比例
----	----	-------	-----------

			(%)
1	权益投资	3,169,090,113.27	89.35
	其中：股票	3,169,090,113.27	89.35
2	基金投资	-	-
3	固定收益投资	185,151,679.87	5.22
	其中：债券	185,151,679.87	5.22
	资产支持证券	-	-
4	贵金属投资	-	-
5	金融衍生品投资	-	-
6	买入返售金融资产	-	-
	其中：买断式回购的买入返售金融资产	-	-
7	银行存款和结算备付金合计	190,079,379.95	5.36
8	其他资产	2,584,088.09	0.07
9	合计	3,546,905,261.18	100.00

## 8.2 报告期末按行业分类的股票投资组合

### 8.2.1 报告期末按行业分类的境内股票投资组合

金额单位：人民币元

代码	行业类别	公允价值（元）	占基金资产净值比例（%）
A	农、林、牧、渔业	108,678,960.60	3.07
B	采矿业	313,194,371.76	8.86
C	制造业	2,279,524,471.53	64.47
D	电力、热力、燃气及水生产和供应业	89,894,906.60	2.54
E	建筑业	-	-
F	批发和零售业	13,561,657.70	0.38
G	交通运输、仓储和邮政业	32,023,326.09	0.91
H	住宿和餐饮业	-	-
I	信息传输、软件和信息技术服务业	183,560,996.18	5.19
J	金融业	3,617,900.00	0.10
K	房地产业	-	-
L	租赁和商务服务业	123,732,543.60	3.50
M	科学研究和技术服务业	21,281,977.10	0.60
N	水利、环境和公共设施管理业	19,002.11	0.00
O	居民服务、修理和其他服务业	-	-
P	教育	-	-
Q	卫生和社会工作	-	-
R	文化、体育和娱乐业	-	-
S	综合	-	-
	合计	3,169,090,113.27	89.63

### 8.2.2 报告期末按行业分类的港股通投资股票投资组合

本基金本报告期末未持有港股通投资股票。

### 8.3 期末按公允价值占基金资产净值比例大小排序的所有股票投资明细

金额单位：人民币元

序号	股票代码	股票名称	数量（股）	公允价值(元)	占基金资产 净值比例 (%)
1	600519	贵州茅台	137,331	237,033,306.00	6.70
2	600845	宝信软件	2,567,325	125,285,460.00	3.54
3	603298	杭叉集团	4,503,206	112,039,765.28	3.17
4	300308	中际旭创	924,528	104,388,456.48	2.95
5	688036	传音控股	742,823	102,806,703.20	2.91
6	601058	赛轮轮胎	8,395,000	98,641,250.00	2.79
7	603179	新泉股份	1,622,064	82,254,865.44	2.33
8	601567	三星医疗	4,002,390	82,048,995.00	2.32
9	300122	智飞生物	1,292,744	78,999,585.84	2.23
10	601225	陕西煤业	3,769,100	78,736,499.00	2.23
11	002027	分众传媒	12,294,835	77,703,357.20	2.20
12	002126	银轮股份	3,861,029	72,085,411.43	2.04
13	000338	潍柴动力	5,104,748	69,679,810.20	1.97
14	600938	中国海油	2,914,800	61,123,356.00	1.73
15	600761	安徽合力	3,147,424	57,314,591.04	1.62
16	002138	顺络电子	1,874,800	50,638,348.00	1.43
17	002318	久立特材	2,496,250	49,625,450.00	1.40
18	601699	潞安环能	2,233,420	48,934,232.20	1.38

				0	
19	600941	中国移动	476,300	47,382,324.0 0	1.34
20	603606	东方电缆	991,653	42,393,165.7 5	1.20
21	603300	华铁应急	6,148,496	39,350,374.4 0	1.11
22	603979	金诚信	998,856	37,716,802.5 6	1.07
23	002714	牧原股份	905,120	37,272,841.6 0	1.05
24	300394	天孚通信	399,872	36,596,285.4 4	1.04
25	002028	思源电气	702,600	36,563,304.0 0	1.03
26	600660	福耀玻璃	967,309	36,167,683.5 1	1.02
27	002270	华明装备	2,469,800	34,873,576.0 0	0.99
28	600150	中国船舶	1,182,519	34,813,359.3 6	0.98
29	002429	兆驰股份	6,210,800	34,656,264.0 0	0.98
30	600809	山西汾酒	150,200	34,655,646.0 0	0.98
31	605090	九丰能源	1,202,560	33,587,500.8 0	0.95
32	688072	拓荆科技	142,968	32,423,407.8 4	0.92
33	002154	报喜鸟	5,288,120	30,036,521.6 0	0.85
34	300498	温氏股份	1,453,700	29,161,222.0 0	0.82
35	601001	晋控煤业	2,122,500	26,170,425.0 0	0.74
36	601899	紫金矿业	2,024,300	25,222,778.0 0	0.71
37	002648	卫星化学	1,623,100	23,940,725.0 0	0.68
38	601717	郑煤机	1,770,799	22,400,607.3 5	0.63
39	601985	中国核电	2,953,900	22,154,250.0 0	0.63

40	301345	涛涛车业	359,200	21,875,280.0 0	0.62
41	603477	巨星农牧	573,700	21,496,539.0 0	0.61
42	688278	特宝生物	407,009	21,306,921.1 5	0.60
43	300416	苏试试验	1,157,072	21,255,412.6 4	0.60
44	300705	九典制药	624,800	20,762,104.0 0	0.59
45	300972	万辰集团	552,700	20,748,358.0 0	0.59
46	600026	中远海能	1,682,800	20,597,472.0 0	0.58
47	600011	华能国际	2,657,600	20,463,520.0 0	0.58
48	300442	润泽科技	800,100	20,298,537.0 0	0.57
49	601702	华峰铝业	1,116,600	20,042,970.0 0	0.57
50	600129	太极集团	426,700	19,824,482.0 0	0.56
51	600114	东睦股份	1,207,233	18,700,039.1 7	0.53
52	300389	艾比森	1,067,300	18,506,982.0 0	0.52
53	603439	贵州三力	975,900	18,424,992.0 0	0.52
54	688016	心脉医疗	93,460	18,190,119.8 0	0.51
55	002983	芯瑞达	588,520	18,161,727.2 0	0.51
56	002947	恒铭达	563,888	18,145,915.8 4	0.51
57	688772	珠海冠宇	813,759	17,910,835.5 9	0.51
58	600862	中航高科	803,900	17,806,385.0 0	0.50
59	603087	甘李药业	337,500	17,769,375.0 0	0.50
60	600066	宇通客车	1,327,200	17,585,400.0 0	0.50
61	301327	华宝新能	229,994	17,571,541.6 0	0.50

62	002884	凌霄泵业	1,005,760	17,459,993.6 0	0.49
63	600566	济川药业	552,400	17,361,932.0 0	0.49
64	688596	正帆科技	426,731	16,911,349.5 3	0.48
65	603198	迎驾贡酒	253,400	16,797,886.0 0	0.48
66	300775	三角防务	586,437	16,361,592.3 0	0.46
67	000408	藏格矿业	583,100	14,775,754.0 0	0.42
68	300748	金力永磁	715,260	14,462,557.2 0	0.41
69	600529	山东药玻	548,536	14,042,521.6 0	0.40
70	600482	中国动力	767,500	13,822,675.0 0	0.39
71	301015	百洋医药	377,085	13,522,268.1 0	0.38
72	000403	派林生物	494,100	13,459,284.0 0	0.38
73	002738	中矿资源	356,920	13,316,685.2 0	0.38
74	300580	贝斯特	438,000	13,262,640.0 0	0.38
75	603871	嘉友国际	719,538	11,411,872.6 8	0.32
76	000975	银泰黄金	758,300	11,374,500.0 0	0.32
77	603225	新凤鸣	792,200	11,249,240.0 0	0.32
78	600201	生物股份	1,017,277	10,956,073.2 9	0.31
79	002444	巨星科技	485,600	10,935,712.0 0	0.31
80	601666	平煤股份	890,100	10,289,556.0 0	0.29
81	603712	七一二	324,700	10,231,297.0 0	0.29
82	600760	中航沈飞	242,031	10,208,867.5 8	0.29
83	300482	万孚生物	335,500	10,122,035.0 0	0.29

84	300832	新产业	127,196	9,946,727.20	0.28
85	600685	中船防务	380,100	9,711,555.00	0.27
86	603283	赛腾股份	131,700	9,556,152.00	0.27
87	688578	艾力斯	204,540	8,521,136.40	0.24
88	002773	康弘药业	409,900	7,558,556.00	0.21
89	601038	一拖股份	511,600	7,454,012.00	0.21
90	002803	吉宏股份	343,400	7,060,304.00	0.20
91	001326	联域股份	127,526	7,030,508.38	0.20
92	300782	卓胜微	49,860	7,030,260.00	0.20
93	600025	华能水电	807,500	6,968,725.00	0.20
94	688478	晶升股份	132,440	6,886,880.00	0.19
95	300866	安克创新	77,700	6,884,220.00	0.19
96	601918	新集能源	1,294,400	6,821,488.00	0.19
97	600188	兖矿能源	343,500	6,804,735.00	0.19
98	605368	蓝天燃气	624,040	6,720,910.80	0.19
99	300662	科锐国际	241,700	6,675,754.00	0.19
100	689009	九号公司	200,880	5,958,100.80	0.17
101	000997	新大陆	193,086	3,786,416.46	0.11
102	002737	葵花药业	142,200	3,694,356.00	0.10
103	600901	江苏金租	747,500	3,617,900.00	0.10
104	688332	中科蓝讯	47,547	3,585,994.74	0.10
105	603062	麦加芯彩	56,500	3,527,860.00	0.10
106	000157	中联重科	534,000	3,487,020.00	0.10
107	600161	天坛生物	112,400	3,477,656.00	0.10
108	600690	海尔智家	165,300	3,471,300.00	0.10
109	300395	菲利华	93,200	3,407,392.00	0.10
110	002832	比音勒芬	51,800	1,642,060.00	0.05
111	688563	航材股份	1,501	90,795.49	0.00
112	688548	广钢气体	4,048	51,612.00	0.00
113	301526	国际复材	9,723	43,267.35	0.00
114	301487	盟固利	867	35,512.32	0.00
115	688549	中巨芯	4,294	34,738.46	0.00
116	688702	盛科通信	549	26,450.82	0.00
117	688582	芯动联科	648	25,058.16	0.00
118	301559	中集环科	1,315	23,985.60	0.00
119	301486	致尚科技	482	22,774.50	0.00
120	301511	德福科技	982	22,261.94	0.00
121	688652	京仪装备	416	21,736.00	0.00
122	301525	儒竞科技	266	21,668.36	0.00
123	301371	敷尔佳	564	21,195.12	0.00
124	301370	国科恒泰	1,240	19,852.40	0.00
125	301421	波长光电	332	19,710.84	0.00
126	301558	三态股份	1,458	19,537.20	0.00

127	688627	精智达	222	19,473.84	0.00
128	688591	泰凌微	681	19,081.62	0.00
129	301488	豪恩汽电	262	18,101.58	0.00
130	301509	金凯生科	266	16,553.18	0.00
131	301362	民爆光电	420	16,178.40	0.00
132	688612	威迈斯	422	16,023.34	0.00
133	601096	宏盛华源	3,918	15,907.08	0.00
134	688629	华丰科技	708	15,505.20	0.00
135	301393	昊帆生物	260	15,436.20	0.00
136	601083	锦江航运	1,263	13,981.41	0.00
137	301510	固高科技	396	13,863.96	0.00
138	301507	民生健康	851	13,488.35	0.00
139	301566	达利凯普	576	12,752.64	0.00
140	301456	盘古智能	407	12,368.73	0.00
141	688620	安凯微	1,016	12,009.12	0.00
142	688631	莱斯信息	336	11,844.00	0.00
143	688719	爱科赛博	194	11,659.40	0.00
144	301550	斯菱股份	260	11,328.20	0.00
145	301508	中机认检	419	11,178.92	0.00
146	301251	威尔高	321	11,103.39	0.00
147	688592	司南导航	216	10,914.48	0.00
148	301499	维科精密	371	10,733.03	0.00
149	688603	天承科技	140	10,379.60	0.00
150	688653	康希通信	648	10,361.52	0.00
151	301528	多浦乐	148	10,198.68	0.00
152	301372	科净源	231	10,069.29	0.00
153	301261	恒工精密	198	10,068.30	0.00
154	301202	朗威股份	306	9,730.80	0.00
155	688716	中研股份	267	9,716.13	0.00
156	301413	安培龙	164	9,543.16	0.00
157	301500	飞南资源	455	9,504.95	0.00
158	301418	协昌科技	189	9,487.80	0.00
159	301516	中远通	604	9,368.04	0.00
160	301519	舜禹股份	442	8,932.82	0.00
161	301568	思泰克	246	8,752.68	0.00
162	301520	万邦医药	160	8,438.40	0.00
163	301459	丰茂股份	208	8,286.72	0.00
164	688720	艾森股份	165	8,223.60	0.00
165	301489	思泉新材	128	8,206.08	0.00
166	688651	盛邦安全	178	8,196.90	0.00
167	301517	陕西华达	185	8,082.65	0.00
168	301578	辰奕智能	118	8,061.76	0.00
169	301548	崇德科技	136	8,022.64	0.00



170	688646	逸飞激光	219	7,899.33	0.00
171	603275	众辰科技	193	7,662.10	0.00
172	301533	威马农机	225	7,461.00	0.00
173	688429	时创能源	346	7,331.74	0.00
174	301555	惠柏新材	224	7,266.56	0.00
175	301295	美硕科技	215	7,135.85	0.00
176	301505	苏州规划	194	6,947.14	0.00
177	301529	福赛科技	182	6,894.16	0.00
178	301515	港通医疗	230	6,502.10	0.00
179	688648	中邮科技	303	6,493.29	0.00
180	688450	光格科技	167	6,082.14	0.00
181	603004	鼎龙科技	195	6,082.05	0.00
182	688512	慧智微	306	5,963.94	0.00
183	603270	金帝股份	195	5,768.10	0.00
184	603119	浙江荣泰	226	5,394.62	0.00
185	603107	上海汽配	292	5,311.48	0.00
186	603193	润本股份	303	5,047.98	0.00
187	001306	夏厦精密	64	4,823.04	0.00
188	603075	热威股份	182	4,242.42	0.00
189	001358	兴欣新材	87	3,841.92	0.00
190	001239	永达股份	189	3,764.88	0.00
191	603231	索宝蛋白	161	3,466.33	0.00
192	603273	天元智能	178	3,376.66	0.00
193	603276	恒兴新材	134	3,333.92	0.00
194	603373	安邦护卫	88	3,058.00	0.00

#### 8.4 报告期内股票投资组合的重大变动

##### 8.4.1 累计买入金额超出期初基金资产净值 2%或前 20 名的股票明细

金额单位：人民币元

序号	股票代码	股票名称	本期累计买入金额	占期初基金资产净值比例（%）
1	600845	宝信软件	178,834,034.70	4.29
2	603993	洛阳钼业	165,575,628.00	3.97
3	002027	分众传媒	153,308,608.61	3.68
4	300122	智飞生物	152,522,470.13	3.66
5	002531	天顺风能	143,053,316.74	3.43
6	688036	传音控股	140,533,754.75	3.37
7	601601	中国太保	137,657,193.20	3.30
8	603259	药明康德	130,805,668.30	3.14
9	601138	工业富联	126,960,244.75	3.05
10	603298	杭叉集团	126,778,069.48	3.04
11	603606	东方电缆	124,789,868.51	2.99

12	600809	山西汾酒	122,203,643.60	2.93
13	300750	宁德时代	120,243,800.29	2.89
14	000858	五粮液	119,154,453.92	2.86
15	600761	安徽合力	118,331,297.37	2.84
16	002738	中矿资源	118,186,282.11	2.84
17	300308	中际旭创	117,008,820.27	2.81
18	601058	赛轮轮胎	113,852,780.64	2.73
19	000651	格力电器	113,457,198.84	2.72
20	603179	新泉股份	109,539,776.92	2.63
21	600941	中国移动	106,048,298.65	2.54
22	300274	阳光电源	103,420,499.20	2.48
23	000063	中兴通讯	101,217,807.92	2.43
24	600026	中远海能	98,042,084.33	2.35
25	002444	巨星科技	96,278,940.65	2.31
26	300634	彩讯股份	95,294,649.05	2.29
27	000338	潍柴动力	94,868,116.04	2.28
28	601689	拓普集团	91,609,373.49	2.20
29	600938	中国海油	89,561,762.00	2.15
30	300394	天孚通信	89,003,616.98	2.14
31	002920	德赛西威	87,726,207.97	2.11
32	002244	滨江集团	86,752,449.00	2.08
33	601699	潞安环能	85,862,518.00	2.06
34	002126	银轮股份	85,387,018.86	2.05
35	688072	拓荆科技	84,856,071.22	2.04

注：买入包括二级市场上主动的买入、新股、配股、债转股、换股及行权等获得的股票，买入金额按成交金额（成交单价乘以成交数量）填列，不考虑相关交易费用。

#### 8.4.2 累计卖出金额超出期初基金资产净值 2%或前 20 名的股票明细

金额单位：人民币元

序号	股票代码	股票名称	本期累计卖出金额	占期初基金资产净值比例（%）
1	002142	宁波银行	223,079,670.90	5.35
2	603613	国联股份	191,382,130.78	4.59
3	002179	中航光电	171,400,074.96	4.11
4	000858	五粮液	165,851,162.58	3.98
5	000568	泸州老窖	158,410,689.51	3.80
6	000063	中兴通讯	157,753,024.83	3.79
7	603993	洛阳钼业	150,314,525.70	3.61
8	002352	顺丰控股	142,130,447.00	3.41
9	002531	天顺风能	137,496,362.48	3.30
10	601601	中国太保	130,881,389.89	3.14
11	002180	纳思达	129,337,344.95	3.10

12	603259	药明康德	128,250,751.00	3.08
13	300274	阳光电源	126,672,185.41	3.04
14	601138	工业富联	117,241,632.50	2.81
15	000001	平安银行	112,323,488.16	2.70
16	300750	宁德时代	110,964,207.22	2.66
17	002027	分众传媒	110,473,026.20	2.65
18	000651	格力电器	105,869,273.30	2.54
19	605117	德业股份	105,632,669.60	2.53
20	300438	鹏辉能源	99,234,016.45	2.38
21	002738	中矿资源	93,382,505.36	2.24
22	601689	拓普集团	92,764,187.31	2.23
23	300033	同花顺	91,898,700.34	2.21
24	002920	德赛西威	91,738,065.23	2.20
25	000988	华工科技	91,522,902.79	2.20
26	600941	中国移动	89,405,277.68	2.15
27	603871	嘉友国际	86,806,146.54	2.08
28	300634	彩讯股份	85,731,071.33	2.06
29	300015	爱尔眼科	84,379,504.71	2.02
30	600809	山西汾酒	84,188,664.25	2.02

注：卖出包括二级市场上主动的卖出、换股、要约收购、发行人回购及行权等减少的股票，卖出金额按成交金额（成交单价乘以成交数量）填列，不考虑相关交易费用。

#### 8.4.3 买入股票的成本总额及卖出股票的收入总额

单位：人民币元

买入股票成本（成交）总额	15,110,677,208.60
卖出股票收入（成交）总额	14,796,291,933.11

注：买入股票成本、卖出股票收入均按买卖成交金额（成交单价乘以成交数量）填列，不考虑相关交易费用。

#### 8.5 期末按债券品种分类的债券投资组合

金额单位：人民币元

序号	债券品种	公允价值（元）	占基金资产净值比例（%）
1	国家债券	-	-
2	央行票据	-	-
3	金融债券	181,511,439.89	5.13
	其中：政策性金融债	181,511,439.89	5.13
4	企业债券	-	-
5	企业短期融资券	-	-
6	中期票据	-	-
7	可转债（可交换债）	3,640,239.98	0.10
8	同业存单	-	-

9	其他	-	-
10	合计	185,151,679.87	5.24

## 8.6 期末按公允价值占基金资产净值比例大小排序的前五名债券投资明细

金额单位：人民币元

序号	债券代码	债券名称	数量（张）	公允价值（元）	占基金资产净值比例（%）
1	230306	23 进出 06	1,300,000	130,581,767.76	3.69
2	190409	19 农发 09	500,000	50,929,672.13	1.44
3	113675	新 23 转债	28,550	3,640,239.98	0.10

## 8.7 期末按公允价值占基金资产净值比例大小排序的所有资产支持证券投资明细

本基金本报告期末未持有资产支持证券。

## 8.8 报告期末按公允价值占基金资产净值比例大小排序的前五名贵金属投资明细

本基金本报告期末未持有贵金属。

## 8.9 期末按公允价值占基金资产净值比例大小排序的前五名权证投资明细

本基金本报告期末未持有权证。

## 8.10 本基金投资股指期货的投资政策

本基金在进行股指期货投资时，将根据风险管理原则，以套期保值为主要目的，采用流动性好、交易活跃的期货合约，通过对证券市场和期货市场运行趋势的研究，结合股指期货的定价模型寻求其合理的估值水平，与现货资产进行匹配，通过多头或空头套期保值等策略进行套期保值操作。基金管理人将充分考虑股指期货的收益性、流动性及风险性特征，运用股指期货对冲系统性风险、对冲特殊情况下的流动性风险，如大额申购赎回等，利用金融衍生品的杠杆作用，以达到降低投资组合的整体风险的目的。

## 8.11 报告期末本基金投资的国债期货交易情况说明

### 8.11.1 本期国债期货投资政策

无。

### 8.11.2 本期国债期货投资评价

无。

## 8.12 投资组合报告附注

### 8.12.1 声明本基金投资的前十名证券的发行主体本期是否出现被监管部门立案调查，或在报告编制日前一年内受到公开谴责、处罚的情形。如是，还应对相关证券的投资决策程序做出说明

报告期内基金投资的前十名证券的发行主体未有被监管部门立案调查，不存在报告编制日前一年内受到公开谴责、处罚的情形。

### 8.12.2 声明基金投资的前十名股票是否超出基金合同规定的备选股票库。如是，还应对相关股票的投资决策程序做出说明

本基金投资的前十名股票没有超出基金合同规定的备选股票库，本基金管理人从制度和流程上要求股票必须先入库再买入。

### 8.12.3 期末其他各项资产构成

单位：人民币元

序号	名称	金额（元）
1	存出保证金	843,303.81
2	应收清算款	149,553.26
3	应收股利	-
4	应收利息	-
5	应收申购款	1,591,231.02
6	其他应收款	-
7	待摊费用	-
8	其他	-
9	合计	2,584,088.09

### 8.12.4 期末持有的处于转股期的可转换债券明细

本基金本报告期末未持有处于转股期的可转换债券。

### 8.12.5 期末前十名股票中存在流通受限情况的说明

本基金本报告期末投资前十名股票中不存在流通受限情况。

## § 9 基金份额持有人信息

### 9.1 期末基金份额持有人户数及持有人结构

份额单位：份

份额级别	持有人户数 (户)	户均持有的 基金份额	持有人结构			
			机构投资者		个人投资者	
			持有份额	占总份额比 例	持有份额	占总份额比 例

南方新优享 灵活配置混 合 A	713,338	1,631.40	174,748,078 .97	15.02%	988,992,937 .72	84.98%
南方新优享 灵活配置混 合 C	13,889	3,954.66	38,960,796. 98	70.93%	15,965,408. 24	29.07%
合计	727,227	1,675.77	213,708,875 .95	17.54%	1,004,958,3 45.96	82.46%

注：机构投资者/个人投资者持有份额占总份额比例计算中，对下属分级基金，比例的分母采用各自级别的份额，对合计数，比例的分母采用下属分级基金份额的合计数（即期末基金份额总额），户均持有的基金份额的合计数=期末基金份额总额/期末持有人户数合计。

## 9.2 期末基金管理人的从业人员持有本基金的情况

项目	份额级别	持有份额总数（份）	占基金总份额比例
基金管理人所有从业 人员持有本基金	南方新优享灵活配置 混合 A	2,990,695.60	0.2570%
	南方新优享灵活配置 混合 C	106.20	0.0002%
	合计	2,990,801.80	0.2454%

注：分级基金管理人的从业人员持有份额占总份额比例计算中，对下属分级基金，比例的分母采用各自级别的份额，对合计数，比例的分母采用下属分级基金份额的合计数（即期末基金份额总额）。

## 9.3 期末基金管理人的从业人员持有本开放式基金份额总量区间情况

项目	份额级别	持有基金份额总量的数量区 间（万份）
本公司高级管理人员、基金 投资和研究部门负责人持有 本开放式基金	南方新优享灵活配置混合 A	>100
	南方新优享灵活配置混合 C	0
	合计	>100
本基金基金经理持有本开放 式基金	南方新优享灵活配置混合 A	50~100
	南方新优享灵活配置混合 C	0
	合计	50~100

## 9.4 期末兼任私募资产管理计划投资经理的基金经理本人及其直系亲属持有本人管理的产 品情况

基金经理姓名	产品类型	持有本人管理的产 品份额总 量的数量区间（万份）
章晖	公募基金	>100
	私募资产管理计划	0

	合计	>100
--	----	------

## § 10 开放式基金份额变动

单位：份

项目	南方新优享灵活配置混合 A	南方新优享灵活配置混合 C
基金合同生效日(2014年2月26日)基金份额总额	2,143,062,806.56	-
本报告期期初基金份额总额	1,179,585,290.92	30,733,499.71
本报告期基金总申购份额	248,596,959.84	29,315,313.56
减：报告期基金总赎回份额	264,441,234.07	5,122,608.05
本报告期期间基金拆分变动份额(份额减少以“-”填列)	-	-
本报告期末基金份额总额	1,163,741,016.69	54,926,205.22

## § 11 重大事件揭示

### 11.1 基金份额持有人大会决议

本报告期本基金无基金份额持有人大会决议。

### 11.2 基金管理人、基金托管人的专门基金托管部门的重大人事变动

本报告期内，本基金的基金管理人未发生重大人事变动。

本报告期基金托管人的专门基金托管部门无重大人事变动。

### 11.3 涉及基金管理人、基金财产、基金托管业务的诉讼

本报告期内，无涉及基金管理人主营业务的诉讼。

本报告期，无涉及基金托管业务的诉讼事项。

### 11.4 基金投资策略的改变

本报告期基金投资策略无改变。

### 11.5 为基金进行审计的会计师事务所情况

本报告期本基金的审计事务所无变化，目前普华永道中天会计师事务所(特殊普通合伙)已为本基金提供审计服务 10 年，本报告期应支付给普华永道中天会计师事务所(特殊普通合伙)的报酬为人民币 120,000.00 元。

## 11.6 管理人、托管人及其高级管理人员受稽查或处罚等情况

### 11.6.1 管理人及其高级管理人员受稽查或处罚等情况

本报告期内，基金管理人及其高级管理人员未受监管部门稽查或处罚。

### 11.6.2 托管人及其高级管理人员受稽查或处罚等情况

本报告期内托管人及其高级管理人员无受稽查或处罚等情况。

## 11.7 基金租用证券公司交易单元的有关情况

### 11.7.1 基金租用证券公司交易单元进行股票投资及佣金支付情况

金额单位：人民币元

券商名称	交易单元数量	股票交易		应支付该券商的佣金		备注
		成交金额	占当期股票成交总额的比例	佣金	占当期佣金总量的比例	
天风证券	1	2,936,080,729.03	9.84%	2,696,039.27	10.01%	-
华泰证券	2	2,811,300,097.70	9.42%	2,508,953.99	9.31%	-
太平洋证券	1	2,479,510,919.52	8.31%	2,289,901.64	8.50%	-
国海证券	1	2,430,120,726.84	8.15%	2,179,150.40	8.09%	-
长城证券	1	2,364,763,192.54	7.93%	2,186,056.14	8.12%	-
华创证券	1	1,777,812,372.80	5.96%	1,616,607.48	6.00%	-
东海证券	2	1,665,356,725.55	5.58%	1,535,733.15	5.70%	-
海通证券	2	1,662,853,717.18	5.57%	1,215,256.33	4.51%	-
山西证券	1	1,485,032,472.76	4.98%	1,370,418.38	5.09%	-
中信证券	4	1,332,682,846.22	4.47%	1,233,544.44	4.58%	-
方正证券	1	1,332,275,557.80	4.47%	1,228,951.13	4.56%	-
粤开证券	1	1,232,455,151.57	4.13%	1,135,466.48	4.22%	-
中信建投	2	1,214,041,518.24	4.07%	1,131,269.41	4.20%	-
长江证券	1	1,000,600,994.94	3.35%	879,204.15	3.26%	-
东方证券	1	723,262,894.98	2.42%	626,835.64	2.33%	-
国元证券	1	592,909,379.65	1.99%	546,529.75	2.03%	-
西部证券	1	567,217,552.85	1.90%	522,566.14	1.94%	-
光大证券	1	516,358,046.40	1.73%	475,741.41	1.77%	-
财达证券	1	484,206,720.30	1.62%	446,098.63	1.66%	-
德邦证券	1	454,233,114.13	1.52%	420,549.88	1.56%	-
国盛证券	1	269,772,243.66	0.90%	248,542.87	0.92%	-
瑞银证券	1	257,687,790.95	0.86%	237,423.88	0.88%	-
上海证券	1	141,659,402.19	0.47%	130,511.34	0.48%	-
招商证券	1	60,414,072.08	0.20%	44,458.33	0.17%	-
华福证券	2	40,671,539.94	0.14%	29,336.33	0.11%	-
国泰君安	2	-	-	-	-	-



华金证券	2	-	-	-	-	-
西南证券	2	-	-	-	-	-
中邮证券	2	-	-	-	-	-
国都证券	1	-	-	-	-	-
红塔证券	1	-	-	-	-	-
国新证券	1	-	-	-	-	-
华西证券	1	-	-	-	-	-
华鑫证券	1	-	-	-	-	-
申万宏源	1	-	-	-	-	-
万和证券	1	-	-	-	-	-
兴业证券	1	-	-	-	-	-
银河证券	1	-	-	-	-	-

注：交易单元的选择标准和程序根据中国证监会《关于完善证券投资基金交易席位制度有关问题的通知》（证监基金字[2007]48号）的有关规定，我公司制定了租用证券公司交易单元的选择标准和程序：

A：选择标准

- 1、公司经营行为规范，财务状况和经营状况良好；
- 2、公司具有较强的研究能力，能及时、全面地为基金提供高质量的宏观经济研究、行业研究及市场走向、个股分析报告和专门研究报告；
- 3、公司内部管理规范，能满足基金操作的保密要求；
- 4、建立了广泛的信息网络，能及时提供准确的信息资讯服务。

B：选择流程 公司研究部门定期对券商服务质量从以下几方面进行量化评比，并根据评比的结果选择席位：

- 1、服务的主动性。主要针对证券公司承接调研课题的态度、协助安排上市公司调研、以及就有关专题提供研究报告和讲座；
- 2、研究报告的质量。主要是指证券公司所提供研究报告是否详实，投资建议是否准确；
- 3、资讯提供的及时性及便利性。主要是指证券公司提供资讯的时效性、及时性以及提供资讯的渠道是否便利、提供的资讯是否充足全面。

C：报告期内基金租用券商交易单元的变更情况：

新增交易单元：

东海证券

国泰君安

国新证券

华福证券

华金证券

西南证券

银河证券

中信证券

中邮证券

退租交易单元：

国泰君安

## 11.7.2 基金租用证券公司交易单元进行其他证券投资的情况

金额单位：人民币元

券商名称	债券交易		债券回购交易		权证交易	
	成交金额	占当期债券成交总额的比例	成交金额	占当期债券回购成交总额的比例	成交金额	占当期权证成交总额的比例
天风证券	-	-	530,000,000.00	4.01%	-	-
华泰证券	-	-	-	-	-	-
太平洋证券	-	-	-	-	-	-
国海证券	-	-	-	-	-	-
长城证券	1,889,114.60	28.64%	3,070,000,000.00	23.22%	-	-
华创证券	387,925.43	5.88%	-	-	-	-
东海证券	-	-	-	-	-	-
海通证券	-	-	700,000,000.00	5.30%	-	-
山西证券	3,217,161.10	48.77%	1,380,000,000.00	10.44%	-	-
中信证券	-	-	890,000,000.00	6.73%	-	-
方正证券	-	-	-	-	-	-
粤开证券	-	-	-	-	-	-
中信建投	1,102,649.12	16.71%	1,650,000,000.00	12.48%	-	-
长江证券	-	-	710,000,000.00	5.37%	-	-
东方证券	-	-	2,400,000,000.00	18.15%	-	-
国元证券	-	-	380,000,000.00	2.87%	-	-
西部证券	-	-	570,000,000.00	4.31%	-	-
光大证券	-	-	540,000,000.00	4.08%	-	-
财达证券	-	-	400,000,000.00	3.03%	-	-
德邦证券	-	-	-	-	-	-
国盛证券	-	-	-	-	-	-
瑞银证券	-	-	-	-	-	-
上海证券	-	-	-	-	-	-
招商证券	-	-	-	-	-	-
华福证券	-	-	-	-	-	-
国泰君安	-	-	-	-	-	-
华金证券	-	-	-	-	-	-
西南证券	-	-	-	-	-	-
中邮证券	-	-	-	-	-	-

国都证券	-	-	-	-	-	-
红塔证券	-	-	-	-	-	-
国新证券	-	-	-	-	-	-
华西证券	-	-	-	-	-	-
华鑫证券	-	-	-	-	-	-
申万宏源	-	-	-	-	-	-
万和证券	-	-	-	-	-	-
兴业证券	-	-	-	-	-	-
银河证券	-	-	-	-	-	-

### 11.8 其他重大事件

序号	公告事项	法定披露方式	法定披露日期
1	南方基金管理股份有限公司关于旗下基金获配派能科技（688063）非公开发行 A 股的公告	中国证券报、基金管理人网站、中国证监会基金电子披露网站	2023-02-02
2	南方基金管理股份有限公司关于旗下基金投资关联方承销可转换公司债券的关联交易公告	中国证券报、基金管理人网站、中国证监会基金电子披露网站	2023-02-25
3	南方基金管理股份有限公司关于旗下基金投资关联方承销证券的关联交易公告	中国证券报、基金管理人网站、中国证监会基金电子披露网站	2023-03-01
4	南方基金管理股份有限公司关于凤凰金信（海口）基金销售有限公司终止代理销售本公司旗下基金的公告	中国证券报、基金管理人网站、中国证监会基金电子披露网站	2023-03-13
5	南方基金管理股份有限公司关于凤凰金信（海口）基金销售有限公司终止代理销售本公司旗下基金的公告	中国证券报、基金管理人网站、中国证监会基金电子披露网站	2023-03-16
6	南方基金管理股份有限公司关于旗下基金投资关联方承销证券的关联交易公告	中国证券报、基金管理人网站、中国证监会基金电子披露网站	2023-03-22
7	南方基金管理股份有限公司关于旗下基金投资关联方承销证券的关联交易公告	中国证券报、基金管理人网站、中国证监会基金电子披露网站	2023-03-23
8	南方基金管理股份有限公司关于旗下基金投资关联方承销证券的关联交易公告	中国证券报、基金管理人网站、中国证监会基金电子披露网站	2023-04-15
9	南方基金管理股份有限公司关于旗下基金投资关联方承销证券的关联交易公告	中国证券报、基金管理人网站、中国证监会基金电子披露网站	2023-04-29
10	南方基金管理股份有限公司关于旗下基金投资关联方承销证券的关联交易公告	中国证券报、基金管理人网站、中国证监会基金电子披露网站	2023-05-10

11	南方基金关于旗下部分基金增加中国工商银行作为销售机构及开通相关业务的公告	中国证券报、基金管理人网站、中国证监会基金电子披露网站	2023-05-18
12	南方基金管理股份有限公司关于旗下基金投资关联方承销证券的关联交易公告	中国证券报、基金管理人网站、中国证监会基金电子披露网站	2023-06-03
13	南方基金管理股份有限公司关于旗下基金投资关联方承销证券的关联交易公告	中国证券报、基金管理人网站、中国证监会基金电子披露网站	2023-06-15
14	南方基金管理股份有限公司关于旗下基金投资关联方承销证券的关联交易公告	中国证券报、基金管理人网站、中国证监会基金电子披露网站	2023-06-21
15	南方基金关于旗下部分基金增加恒丰银行为销售机构及开通相关业务的公告	中国证券报、基金管理人网站、中国证监会基金电子披露网站	2023-07-04
16	南方基金管理股份有限公司关于调低旗下部分基金费率并修订基金合同的公告	中国证券报、基金管理人网站、中国证监会基金电子披露网站	2023-07-08
17	南方基金管理股份有限公司关于旗下基金投资关联方承销证券的关联交易公告	中国证券报、基金管理人网站、中国证监会基金电子披露网站	2023-07-21
18	南方基金关于旗下部分基金增加华西证券为销售机构及开通相关业务的公告	中国证券报、基金管理人网站、中国证监会基金电子披露网站	2023-07-28
19	南方基金管理股份有限公司关于旗下基金投资关联方承销证券的关联交易公告	中国证券报、基金管理人网站、中国证监会基金电子披露网站	2023-08-03
20	南方基金管理股份有限公司关于旗下基金投资关联方承销证券的关联交易公告	中国证券报、基金管理人网站、中国证监会基金电子披露网站	2023-08-18
21	南方基金管理股份有限公司关于运用自有资金投资旗下基金的公告	中国证券报、基金管理人网站、中国证监会基金电子披露网站	2023-08-21
22	南方基金关于旗下部分基金增加博时财富为销售机构及开通相关业务的公告	中国证券报、基金管理人网站、中国证监会基金电子披露网站	2023-08-31
23	南方基金管理股份有限公司关于终止凤凰金信（海口）基金销售有限公司办理本公司旗下基金销售业务的公告	中国证券报、基金管理人网站、中国证监会基金电子披露网站	2023-09-07
24	南方基金管理股份有限公司关于终止南京途牛基金销售有限公司办理本公司旗下基金销售业务的公告	中国证券报、基金管理人网站、中国证监会基金电子披露网站	2023-09-07
25	南方基金管理股份有限公司关于运用自有资金投资旗下权益类公募基金的公告	中国证券报、基金管理人网站、中国证监会	2023-11-03

		会基金电子披露网站	
26	南方基金管理股份有限公司关于旗下基金投资关联方承销证券的关联交易公告	中国证券报、基金管理人网站、中国证监会基金电子披露网站	2023-12-01
27	南方基金管理股份有限公司关于旗下基金投资关联方承销证券的关联交易公告	中国证券报、基金管理人网站、中国证监会基金电子披露网站	2023-12-13
28	南方基金关于电子直销平台相关业务费率优惠的公告	中国证券报、基金管理人网站、中国证监会基金电子披露网站	2023-12-15
29	南方基金管理股份有限公司关于旗下基金投资关联方华泰联合证券承销证券的关联交易公告	中国证券报、基金管理人网站、中国证监会基金电子披露网站	2023-12-23
30	南方基金管理股份有限公司关于旗下基金投资关联方兴业证券承销证券的关联交易公告	中国证券报、基金管理人网站、中国证监会基金电子披露网站	2023-12-23
31	南方基金关于旗下部分基金增加大智慧基金为销售机构及开通相关业务的公告	中国证券报、基金管理人网站、中国证监会基金电子披露网站	2023-12-27

## § 12 影响投资者决策的其他重要信息

### 12.1 报告期内单一投资者持有基金份额比例达到或超过 20%的情况

报告期内单一投资者持有基金份额比例不存在达到或超过 20%的情况。

### 12.2 影响投资者决策的其他重要信息

无。

## § 13 备查文件目录

### 13.1 备查文件目录

- 1、中国证监会批准设立南方新优享灵活配置混合型证券投资基金的文件；
- 2、《南方新优享灵活配置混合型证券投资基金基金合同》；
- 3、《南方新优享灵活配置混合型证券投资基金托管协议》；
- 4、基金管理人业务资格批件、营业执照；
- 5、报告期内在选定报刊上披露的各项公告；
- 6、《南方新优享灵活配置混合型证券投资基金 2023 年年度报告》原文。

## 13.2 存放地点

深圳市福田区莲花街道益田路 5999 号基金大厦 32-42 楼。

## 13.3 查阅方式

网站：<http://www.nffund.com>