

# 南方养老目标日期 2030 三年持有期混 合型发起式基金中基金（FOF）2024 年 第 1 季度报告

2024 年 03 月 31 日

基金管理人：南方基金管理股份有限公司

基金托管人：交通银行股份有限公司

送出日期：2024 年 4 月 22 日

## § 1 重要提示

基金管理人的董事会及董事保证本报告所载资料不存在虚假记载、误导性陈述或重大遗漏，并对其内容的真实性、准确性和完整性承担个别及连带责任。

基金托管人交通银行股份有限公司根据本基金合同规定，于 2024 年 4 月 18 日复核了本报告中的财务指标、净值表现和投资组合报告等内容，保证复核内容不存在虚假记载、误导性陈述或者重大遗漏。

基金管理人承诺以诚实信用、勤勉尽责的原则管理和运用基金资产，但不保证基金一定盈利。

基金的过往业绩并不代表其未来表现。投资有风险，投资者在作出投资决策前应仔细阅读本基金的招募说明书。

本报告中财务资料未经审计。

本报告期自 2024 年 1 月 1 日起至 3 月 31 日止。

## § 2 基金产品概况

基金简称	南方养老目标日期 2030 三年持有混合发起（FOF）
基金主代码	007661
交易代码	007661
基金运作方式	契约型开放式
基金合同生效日	2019 年 12 月 3 日
报告期末基金份额总额	257,632,298.68 份
投资目标	本基金是采用目标日期策略的基金中基金，目标日期为 2030 年 12 月 31 日。本基金通过大类资产配置，投资于多种具有不同风险收益特征的基金，并随着目标日期的临近逐步降低本基金整体的风险收益水平，以寻求基金资产的长期稳健增值。 目标日期到达后，本基金将在严格控制风险的前提下，力争获得长期稳定的投资收益。
投资策略	1、资产配置策略；2、下滑曲线设计理念；3、基金投资策略；4、风险控制策略；5、股票投资策略；6、债券投资策略；7、资产支持证券投资策略；8、港股通标的投资策略
业绩比较基准	本基金业绩比较基准 $X * (90% * \text{沪深 300 指数收益率} + 10% * \text{中证港股通综合指数（人民币）收益率}) + (100% - X) * \text{上证国债指数收益率}$ ，基金合同生效之日至 2021.12.31， $X=50%$ ；2022.1.1-2024.12.31， $X=40%$ ；2025.1.1-2027.12.31， $X=30%$ ；2028.1.1-2030.12.31， $X=20%$ ；2031.1.1 起， $X=15%$
风险收益特征	本基金属于目标日期型基金中基金，2030 年 12 月 31 日为本基金的目标日期。从建仓期结束起至目标日期止，本基金的

	风险与收益水平将随着时间的流逝逐步降低。即本基金初始投资阶段的风险收益水平接近一般的混合型基金，随着目标日期的临近，本基金逐步发展为低风险混合型基金中基金。目标日期到达后，本基金相对股票型基金和一般的混合型基金其预期风险较小，但高于债券型基金和货币市场基金。	
基金管理人	南方基金管理股份有限公司	
基金托管人	交通银行股份有限公司	
下属分级基金的基金简称	南方养老目标日期 2030 三年持有混合发起（FOF）A	南方养老目标日期 2030 三年持有混合发起（FOF）Y
下属分级基金的交易代码	007661	017375
报告期末下属分级基金的份额总额	133,795,770.28 份	123,836,528.40 份

### § 3 主要财务指标和基金净值表现

#### 3.1 主要财务指标

单位：人民币元

主要财务指标	报告期（2024 年 1 月 1 日—2024 年 3 月 31 日）	
	南方养老目标日期 2030 三年持有混合发起（FOF）A	南方养老目标日期 2030 三年持有混合发起（FOF）Y
1. 本期已实现收益	-5,650,164.18	-4,852,369.88
2. 本期利润	-3,500,303.11	-2,581,113.46
3. 加权平均基金份额本期利润	-0.0260	-0.0215
4. 期末基金资产净值	141,766,817.73	131,953,920.46
5. 期末基金份额净值	1.0596	1.0655

注：1、基金业绩指标不包括持有人认（申）购或交易基金的各项费用，计入费用后实际收益水平要低于所列数字；

2、本期已实现收益指基金本期利息收入、投资收益、其他收入（不含公允价值变动收益）扣除相关费用和信用减值损失后的余额，本期利润为本期已实现收益加上本期公允价值变动收益。

3、本基金 T 日的基金份额净值在所投资基金披露净值或万份收益的当日（法定节假日顺延至第一个交易日）计算，并于 T+3 日公告。

#### 3.2 基金净值表现

##### 3.2.1 本报告期基金份额净值增长率及其与同期业绩比较基准收益率的比较

南方养老目标日期 2030 三年持有混合发起（FOF）A

阶段	份额净值增	份额净值增	业绩比较基	业绩比较基	①-③	②-④
----	-------	-------	-------	-------	-----	-----

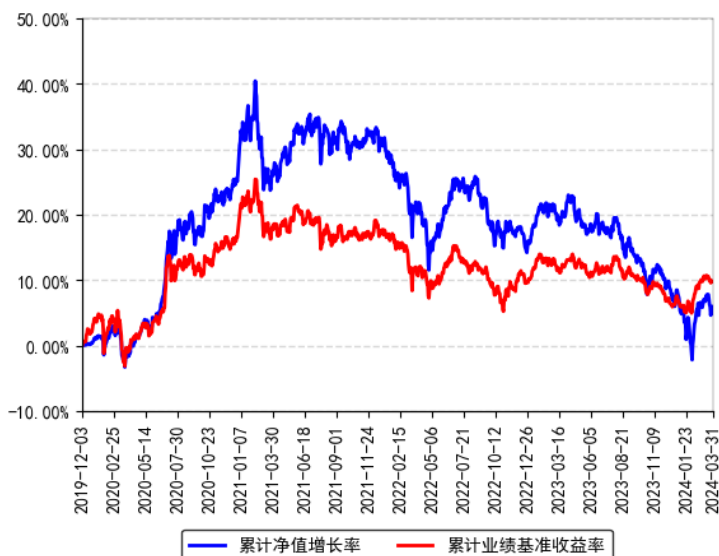
	长率①	长率标准差②	准收益率③	准收益率标准差④		
过去三个月	-2.32%	0.87%	2.12%	0.40%	-4.44%	0.47%
过去六个月	-6.42%	0.72%	-0.20%	0.36%	-6.22%	0.36%
过去一年	-12.08%	0.63%	-2.42%	0.35%	-9.66%	0.28%
过去三年	-15.90%	0.67%	-6.71%	0.45%	-9.19%	0.22%
自基金合同生效起至今	5.96%	0.72%	9.84%	0.54%	-3.88%	0.18%

南方养老目标日期 2030 三年持有混合发起（FOF）Y

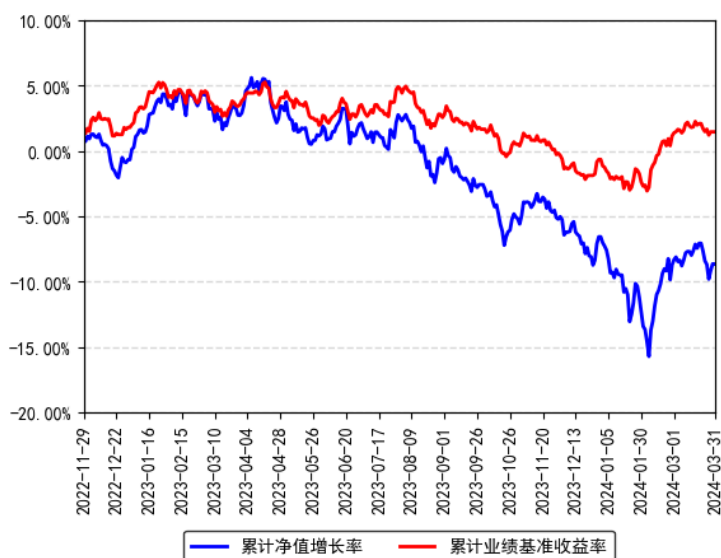
阶段	份额净值增长率①	份额净值增长率标准差②	业绩比较基准收益率③	业绩比较基准收益率标准差④	①-③	②-④
过去三个月	-2.23%	0.87%	2.12%	0.40%	-4.35%	0.47%
过去六个月	-6.24%	0.72%	-0.20%	0.36%	-6.04%	0.36%
过去一年	-11.72%	0.63%	-2.42%	0.35%	-9.30%	0.28%
自基金合同生效起至今	-8.66%	0.60%	1.45%	0.35%	-10.11%	0.25%

### 3.2.2 自基金合同生效以来基金累计净值增长率变动及其与同期业绩比较基准收益率变动的比较

南方养老目标日期2030三年持有混合发起（FOF）A累计净值增长率与同期业绩比较基准收益率的历史走势对比图



南方养老目标日期2030三年持有混合发起（FOF）Y累计净值增长率与同期业绩比较基准收益率的历史走势对比图



注：本基金 Y 类份额自 2022 年 11 月 29 日起存续。

## § 4 管理人报告

### 4.1 基金经理（或基金经理小组）简介

姓名	职务	任本基金的基金经理期限		证券从业年限	说明
		任职日期	离任日期		
鲁炳良	本基金基金经理	2019年12月3日	-	13年	上海财经大学经济学硕士，具有基金从业资格。曾就职于建设银行、申银万国证券研究所、中国平安人寿保险投资管理中心，历任产品经理、基金产品分析师、投资经理等。2018年6月加入南方基金；2018年12月21日至今，任南方养老 2035 基金经理；2019年12月3日至今，任南方养老 2030 基金经理；2020年7月29日至今，任南方养老 2040 基金经理；2022年3月23日至今，任南方养老目标 2050 五年持有混合发起（FOF）基金经理；2022年4月1日至今，任南方浩泰平衡优选一年持有混合（FOF）基金经理；2022年4月7日至今，任南方富祥稳健养老目标一年持有混合（FOF）基金经理；2023年1月17日至今，任南方养老目标 2060 五年持有混合发起（FOF）基金经理；2023年2月27日至今，任南方浩祥 3 个月持有债

					券发起（FOF）基金经理 2023 年 3 月 28 日至今，任南方养老目标 2055 五年持有混合发起（FOF）基金经理；2023 年 9 月 5 日至今，任南方康乐养老目标日期 2045 三年持有混合发起（FOF）基金经理。
--	--	--	--	--	--

注：1、本基金首任基金经理的任职日期为本基金合同生效日，后任基金经理的任职日期以及历任基金经理的离任日期为公司相关会议作出决定的公告（生效）日期；

2、证券从业年限计算标准遵从中国证监会《证券投资基金经营机构董事、监事、高级管理人员及从业人员监督管理办法》中关于证券投资基金从业人员范围的相关规定。

## 4.2 管理人对报告期内本基金运作合规守信情况的说明

本报告期内，本基金管理人严格遵守《中华人民共和国证券投资基金法》等有关法律法规、中国证监会和本基金基金合同的规定，本着诚实信用、勤勉尽责的原则管理和运用基金资产，在严格控制风险的基础上，为基金份额持有人谋求利益。本报告期内，本基金运作整体合法合规，没有损害基金份额持有人利益。基金的投资范围、投资比例及投资组合符合有关法律法规及基金合同的规定。

## 4.3 公平交易专项说明

### 4.3.1 公平交易制度的执行情况

本报告期内，本基金管理人严格执行《证券投资基金管理公司公平交易制度指导意见》，完善相应制度及流程，通过系统和人工等各种方式在各业务环节严格控制交易公平执行，公平对待旗下管理的所有基金和投资组合。

### 4.3.2 异常交易行为的专项说明

本基金于本报告期内不存在异常交易行为。本报告期内基金管理人管理的所有投资组合参与的交易所公开竞价同日反向交易成交较少的单边交易量超过该证券当日成交量的 5% 的交易次数为 10 次，是由于指数投资组合的投资策略导致。

## 4.4 报告期内基金投资策略和运作分析

国内宏观一季度国内经济开局平稳，政策符合预期。1-2 月，信贷数据整体平稳，前两月企业中长贷新增 4.6 万亿，与去年基数基本持平。1-3 月 PMI 分别为 49.2%、49.1% 和 50.8%，已回升至荣枯线以上。累计同比数据中，工业增加值、固定投资，社零和出口数据均超市场预期。通胀保持回暖趋势。政策方面，货币宽松先行，财政相对克制。两会的财政组合持平预期，自 2023 年 12 月 PSL 累计新增 5000 亿元。

权益市场一季度市场大幅波动，在 1 月下跌后强势反弹，指数表现分化明显。具体来看，沪深 300 上涨 3.1%，中证 500 下跌 2.64%，中证 1000 下跌 7.58%，创业板指下跌 3.87%。风格方面轮动剧烈，春节前市场持续下跌，小盘、成长风格跌幅巨大，低估值、价值风格强势，春节后市场偏向前期超跌的成长风格，价值、低估值风格弹性较差。行业层面分化明显，银行、石油石化、煤炭、家用电器涨幅居前，均上涨超 10%。

目前国内经济出现分化，一是制造业和地产的分化，制造业呈现韧性，地产相对疲软；二是实际量和价格的分化，国内宏观实际数量的增速平稳，但价格仍在偏低位置。从目前高频数据跟踪来看，二季度大概率延续弱复苏的态势，最终的向上弹性主要看财政政策对实体经济增长的转换效率。基于 2023 年至今公布的特别国债规模，以及 PSL 增量，预计今年有 3 万亿元左右的财政规模在年内转化，二季度是财政发力的首个观察窗口，核心跟踪开工高频数据是否出现边际转好。货币政策预计主要配合财政发力，当前实际利率处于历史偏高位置，化债和缓解经济压力均需货币保持宽松环境，利率预计仍有下调空间。权益市场展望短期或震荡，中期积极看多。短期来看，A 股在 2-3 月走出一波流畅的超跌反弹后，市场情绪处于高位，建议重点关注业绩披露的情况，组合操作上避免情绪性追高。中期来看，股债风险溢价暗示当前赔率可观，当前沪深 300 风险溢价仍然处于极端位置，中期视角向上确定性和空间都较大；同样，参考 2010 年以来历史经验，在当前股息率水平，持有 1-2 年未来收益率为正概率较高，因此对 A 股战略看多，整体向上的弹性由宏观经济复苏的强度决定。

#### 4.5 报告期内基金的业绩表现

截至报告期末，本基金 A 份额净值为 1.0596 元，报告期内，份额净值增长率为-2.32%，同期业绩基准增长率为 2.12%；本基金 Y 份额净值为 1.0655 元，报告期内，份额净值增长率为-2.23%，同期业绩基准增长率为 2.12%。

#### 4.6 报告期内基金持有人数或基金资产净值预警说明

报告期内，本基金未出现连续二十个交易日基金份额持有人数量不满二百人或者基金资产净值低于五千万元的情形。

## § 5 投资组合报告

### 5.1 报告期末基金资产组合情况

序号	项目	金额（元）	占基金总资产的比例（%）
1	权益投资	37,682,917.95	13.75
	其中：股票	37,682,917.95	13.75
2	基金投资	221,316,246.23	80.75

3	固定收益投资	13,947,525.35	5.09
	其中：债券	13,947,525.35	5.09
	资产支持证券	-	-
4	贵金属投资	-	-
5	金融衍生品投资	-	-
6	买入返售金融资产	-	-
	其中：买断式回购的买入返售金融资产	-	-
7	银行存款和结算备付金合计	938,064.45	0.34
8	其他资产	202,882.76	0.07
9	合计	274,087,636.74	100.00

注：本基金本报告期末通过沪港通交易机制投资的港股市值为人民币 1,356,198.80 元，占基金资产净值比例 0.50%。

## 5.2 报告期末按行业分类的股票投资组合

### 5.2.1 报告期末按行业分类的境内股票投资组合

金额单位：人民币元

代码	行业类别	公允价值（元）	占基金资产净值比例（%）
A	农、林、牧、渔业	-	-
B	采矿业	4,046,222.26	1.48
C	制造业	18,967,629.05	6.93
D	电力、热力、燃气及水生产和供应业	2,880.74	0.00
E	建筑业	1,544,732.70	0.56
F	批发和零售业	740,832.00	0.27
G	交通运输、仓储和邮政业	-	-
H	住宿和餐饮业	-	-
I	信息传输、软件和信息技术服务业	7,339,088.90	2.68
J	金融业	1,742,477.50	0.64
K	房地产业	-	-
L	租赁和商务服务业	26,565.84	0.01
M	科学研究和技术服务业	1,111,214.16	0.41
N	水利、环境和公共设施管理业	-	-
O	居民服务、修理和其他服务业	-	-
P	教育	-	-
Q	卫生和社会工作	-	-
R	文化、体育和娱乐业	805,076.00	0.29
S	综合	-	-
	合计	36,326,719.15	13.27

### 5.2.2 报告期末按行业分类的港股通投资股票投资组合

金额单位：人民币元



行业类别	公允价值（人民币元）	占基金资产净值比例（%）
能源	-	-
材料	-	-
工业	-	-
非必需消费	-	-
必需消费品	-	-
医疗保健	-	-
金融	1,356,198.80	0.50
科技	-	-
通讯	-	-
公用事业	-	-
房地产	-	-
政府	-	-
合计	1,356,198.80	0.50

注：以上分类采用彭博行业分类标准（BICS）。

### 5.3 期末按公允价值占基金资产净值比例大小排序的股票投资明细

#### 5.3.1 报告期末按公允价值占基金资产净值比例大小排序的前十名股票投资明细

序号	股票代码	股票名称	数量（股）	公允价值（元）	占基金资产净值比例（%）
1	600497	驰宏锌锗	300,000	1,701,000.00	0.62
2	603383	顶点软件	35,000	1,276,800.00	0.47
3	002677	浙江美大	130,000	1,203,800.00	0.44
4	601857	中国石油	120,000	1,185,600.00	0.43
5	600741	华域汽车	70,000	1,169,700.00	0.43
6	002949	华阳国际	94,491	1,111,214.16	0.41
7	688255	凯尔达	44,403	959,104.80	0.35
8	300982	苏文电能	50,000	948,000.00	0.35
9	002555	三七互娱	50,000	870,500.00	0.32
10	000933	神火股份	40,000	796,000.00	0.29

注：对于同时在 A+H 股上市的股票，合并计算公允价值参与排序，并按照不同股票分别披露。

### 5.4 报告期末按债券品种分类的债券投资组合

金额单位：人民币元

序号	债券品种	公允价值（元）	占基金资产净值比例（%）
1	国家债券	13,947,430.19	5.10
2	央行票据	-	-
3	金融债券	-	-
	其中：政策性金融债	-	-
4	企业债券	-	-

5	企业短期融资券	-	-
6	中期票据	-	-
7	可转债（可交换债）	95.16	0.00
8	同业存单	-	-
9	其他	-	-
10	合计	13,947,525.35	5.10

### 5.5 报告期末按公允价值占基金资产净值比例大小排名的前五名债券投资明细

金额单位：人民币元

序号	债券代码	债券名称	数量（张）	公允价值（元）	占基金资产净值比例（%）
1	019709	23 国债 16	126,000	12,741,137.26	4.65
2	019733	24 国债 02	12,000	1,206,292.93	0.44
3	127068	顺博转债	1	95.16	0.00

### 5.6 报告期末按公允价值占基金资产净值比例大小排名的前十名资产支持证券投资明细

本基金本报告期末未持有资产支持证券。

### 5.7 报告期末按公允价值占基金资产净值比例大小排序的前五名贵金属投资明细

本基金本报告期末未持有贵金属。

### 5.8 报告期末按公允价值占基金资产净值比例大小排名的前五名权证投资明细

本基金本报告期末未持有权证。

### 5.9 报告期末本基金投资的股指期货交易情况说明

#### 5.9.1 报告期末本基金投资的股指期货持仓和损益明细

无。

#### 5.9.2 本基金投资股指期货的投资政策

无。

### 5.10 报告期末本基金投资的国债期货交易情况说明

#### 5.10.1 本期国债期货投资政策

无。

### 5.10.2 报告期末本基金投资的国债期货持仓和损益明细

无。

### 5.10.3 本期国债期货投资评价

无。

## 5.11 投资组合报告附注

**5.11.1 声明本基金投资的前十名证券的发行主体本期是否出现被监管部门立案调查，或在报告编制日前一年内受到公开谴责、处罚的情形。如是，还应对相关证券的投资决策程序做出说明。**

报告期内基金投资的前十名证券的发行主体未有被监管部门立案调查，不存在报告编制日前一年内受到公开谴责、处罚的情形。

**5.11.2 声明基金投资的前十名股票是否超出基金合同规定的备选股票库。如是，还应对相关股票的投资决策程序做出说明。**

本基金投资的前十名股票没有超出基金合同规定的备选股票库，本基金管理人从制度和流程上要求股票必须先入库再买入。

### 5.11.3 其他资产构成

单位：人民币元

序号	名称	金额（元）
1	存出保证金	32,895.81
2	应收证券清算款	-
3	应收股利	-
4	应收利息	-
5	应收申购款	167,269.59
6	其他应收款	2,717.36
7	待摊费用	-
8	其他	-
9	合计	202,882.76

### 5.11.4 报告期末持有的处于转股期的可转换债券明细

金额单位：人民币元

序号	债券代码	债券名称	公允价值（元）	占基金资产净值比例（%）
1	127068	顺博转债	95.16	0.00

### 5.11.5 报告期末前十名股票中存在流通受限情况的说明

本基金本报告期末投资前十名股票中不存在流通受限情况。

## § 6 基金中基金

## 6.1 报告期末按公允价值占基金资产净值比例大小排序的前十名基金投资明细

序号	基金代码	基金名称	运作方式	持有份额 (份)	公允价值 (元)	占基金资 产净值比 例 (%)	是否属于 基金管理 人及管理 人关联方 所管理的 基金
1	001570	南方利安 灵活配置 混合 A	契约型开 放式	11,899,43 4.85	17,631,39 2.62	6.44	是
2	001183	南方利淘 灵活配置 混合 A	契约型开 放式	9,039,535 .54	14,183,03 1.26	5.18	是
3	009005	创金合信 鑫祺混合 A	契约型开 放式	10,423,21 8.12	12,041,94 3.89	4.40	否
4	001566	南方利达 灵活配置 混合 A	契约型开 放式	7,194,252 .97	9,266,197 .83	3.39	是
5	001503	南方利鑫 灵活配置 混合 C	契约型开 放式	5,657,212 .87	8,265,188 .00	3.02	是
6	006102	浙商丰利 增强债券	契约型开 放式	4,687,081 .52	7,581,354 .36	2.77	否
7	159930	汇添富中 证能源 ETF	契约型开 放式	4,216,900 .00	6,169,324 .70	2.25	否
8	008632	南方吉元 短债债券 E	契约型开 放式	5,646,011 .30	5,942,991 .49	2.17	是
9	159907	广发国证 2000ETF	契约型开 放式	4,400,000 .00	5,922,400 .00	2.16	否
10	011033	南方宝恒 混合 A	契约型开 放式	5,415,786 .82	5,754,815 .07	2.10	是

## 6.2 当期交易及持有基金产生的费用

项目	本期费用 2024-01-01 至 2024-03-31	其中：交易及持有基金管理 人以及管理人关联方所管理 基金产生的费用
当期交易基金产生的申购费 (元)	699.24	-
当期交易基金产生的赎回费	1,463.83	1,463.83

（元）		
当期持有基金产生的应支付销售服务费（元）	14,031.65	6,355.57
当期持有基金产生的应支付管理费（元）	406,263.38	195,495.45
当期持有基金产生的应支付托管费（元）	75,979.61	36,649.26

### 6.3 本报告期持有的基金发生的重大影响事件

报告期内，南方养老 2030FOF 所投资的子基金未发生包括转换运作方式、与其他基金合并、终止基金合同、召开基金份额持有人大会及大会表决意见等重大影响事件。

## § 7 开放式基金份额变动

单位：份

项目	南方养老目标日期 2030 三年持有混合发起（FOF）A	南方养老目标日期 2030 三年持有混合发起（FOF）Y
报告期期初基金份额总额	136,119,282.80	111,873,206.01
报告期期间基金总申购份额	281,961.12	11,963,322.39
减：报告期期间基金总赎回份额	2,605,473.64	-
报告期期间基金拆分变动份额（份额减少以“-”填列）	-	-
报告期期末基金份额总额	133,795,770.28	123,836,528.40

## § 8 基金管理人运用固有资金投资本基金情况

### 8.1 基金管理人持有本基金份额变动情况

单位：份

项目	份额
报告期期初管理人持有的本基金份额	35,672,239.07
报告期期间买入/申购总份额	-
报告期期间卖出/赎回总份额	-
报告期期末管理人持有的本基金份额	35,672,239.07
报告期期末持有的本基金份额占基金总份额比例（%）	13.85

### 8.2 基金管理人运用固有资金投资本基金交易明细

本报告期内，基金管理人不存在申购、赎回或买卖本基金的情况。

## § 9 报告期末发起式基金发起资金持有份额情况

项目	持有份额总数	持有份额占基金总份额比例 (%)	发起份额总数	发起份额占基金总份额比例 (%)	发起份额承诺持有期限
基金管理人固有资金	35,672,239.07	13.85	10,000,000.00	3.88	自合同生效之日起不少于 3 年
基金管理人高级管理人员	10,193.68	0.00	-	-	-
基金经理等人员	251,869.83	0.10	-	-	-
基金管理人股东	-	-	-	-	-
其他	-	-	-	-	-
合计	35,934,302.58	13.95	10,000,000.00	3.88	-

## § 10 影响投资者决策的其他重要信息

## 10.1 报告期内单一投资者持有基金份额比例达到或超过 20%的情况

投资者类别	报告期内持有基金份额变化情况					报告期末持有基金情况	
	序号	持有基金份额比例达到或者超过 20% 的时间区间	期初份额	申购份额	赎回份额	持有份额	份额占比
机构	1	20240101-20240331	78,454,390.17	-	-	78,454,390.17	30.45%

## 产品特有风险

本基金存在持有基金份额超过 20% 的基金份额持有人，在特定赎回比例及市场条件下，若基金管理人未能以合理价格及时变现基金资产，将会导致流动性风险和基金净值波动风险。

注：申购份额包含红利再投资和份额折算。

## 10.2 影响投资者决策的其他重要信息

无。

## § 11 备查文件目录

### 11.1 备查文件目录

- 1、《南方养老目标日期 2030 三年持有期混合型发起式基金中基金（FOF）基金合同》；
- 2、《南方养老目标日期 2030 三年持有期混合型发起式基金中基金（FOF）托管协议》；
- 3、南方养老目标日期 2030 三年持有期混合型发起式基金中基金（FOF）2024 年 1 季度报告原文。

### 11.2 存放地点

深圳市福田区莲花街道益田路 5999 号基金大厦 32-42 楼。

### 11.3 查阅方式

网站：<http://www.nffund.com>