

# 南方富祥稳健养老目标一年持有期混合型基金中基金（FOF）2023 年第 4 季度报告

2023 年 12 月 31 日

基金管理人：南方基金管理股份有限公司

基金托管人：华夏银行股份有限公司

送出日期：2024 年 1 月 22 日

## § 1 重要提示

基金管理人的董事会及董事保证本报告所载资料不存在虚假记载、误导性陈述或重大遗漏，并对其内容的真实性、准确性和完整性承担个别及连带责任。

基金托管人华夏银行股份有限公司根据本基金合同规定，于 2024 年 1 月 18 日复核了本报告中的财务指标、净值表现和投资组合报告等内容，保证复核内容不存在虚假记载、误导性陈述或者重大遗漏。

基金管理人承诺以诚实信用、勤勉尽责的原则管理和运用基金资产，但不保证基金一定盈利。

基金的过往业绩并不代表其未来表现。投资有风险，投资者在作出投资决策前应仔细阅读本基金的招募说明书。

本报告中财务资料未经审计。

本报告期自 2023 年 10 月 1 日起至 12 月 31 日止。

## § 2 基金产品概况

基金简称	南方富祥稳健养老目标一年持有混合（FOF）	
基金主代码	014865	
交易代码	014865	
基金运作方式	契约型开放式	
基金合同生效日	2022 年 4 月 7 日	
报告期末基金份额总额	78,772,226.35 份	
投资目标	本基金是基金中基金，通过大类资产配置，投资于多种具有不同风险收益特征的基金，寻求基金资产的长期稳健增值。	
投资策略	本基金力争通过合理判断市场走势，合理配置基金、股票、债券等投资工具的比例，通过定量和定性相结合的方法精选具有不同风险收益特征的基金，力争实现基金资产的稳定回报。	
业绩比较基准	沪深 300 指数收益率×15%+上证国债指数收益率×85%	
风险收益特征	本基金为混合型基金中基金，目标风险系列 FOF 产品中，风险系列根据不同风险程度划分为三档，分别是稳健、均衡、积极。本基金以风险控制为产品主要导向，定位为较为稳健的 FOF 产品。本基金相对股票基金和一般的混合基金其预期风险较小，但高于债券基金和货币市场基金。	
基金管理人	南方基金管理股份有限公司	
基金托管人	华夏银行股份有限公司	
下属分级基金的基金简称	南方富祥稳健养老目标一年持有混合（FOF）A	南方富祥稳健养老目标一年持有混合（FOF）Y

下属分级基金的交易代码	014865	017364
报告期末下属分级基金的份额总额	60,551,419.06 份	18,220,807.29 份

### § 3 主要财务指标和基金净值表现

#### 3.1 主要财务指标

单位：人民币元

主要财务指标	报告期（2023年10月1日—2023年12月31日）	
	南方富祥稳健养老目标一年持有混合（FOF）A	南方富祥稳健养老目标一年持有混合（FOF）Y
1.本期已实现收益	-561,270.61	-122,005.68
2.本期利润	-1,008,369.25	-228,569.38
3.加权平均基金份额本期利润	-0.0160	-0.0137
4.期末基金资产净值	60,098,531.68	18,150,691.58
5.期末基金份额净值	0.9925	0.9962

注：1、基金业绩指标不包括持有人认（申）购或交易基金的各项费用，计入费用后实际收益水平要低于所列数字；

2、本期已实现收益指基金本期利息收入、投资收益、其他收入（不含公允价值变动收益）扣除相关费用和信用减值损失后的余额，本期利润为本期已实现收益加上本期公允价值变动收益。

3、本基金T日的基金份额净值在所投资基金披露净值或万分收益的当日（法定节假日顺延至第一个交易日）计算，并于T+3日公告。

#### 3.2 基金净值表现

##### 3.2.1 本报告期基金份额净值增长率及其与同期业绩比较基准收益率的比较

南方富祥稳健养老目标一年持有混合（FOF）A

阶段	份额净值增长率①	份额净值增长率标准差②	业绩比较基准收益率③	业绩比较基准收益率标准差④	①-③	②-④
过去三个月	-1.51%	0.28%	-0.41%	0.12%	-1.10%	0.16%
过去六个月	-3.21%	0.29%	-0.28%	0.12%	-2.93%	0.17%
过去一年	-0.93%	0.27%	1.47%	0.13%	-2.40%	0.14%
自基金合同生效起至今	-0.75%	0.23%	2.51%	0.15%	-3.26%	0.08%

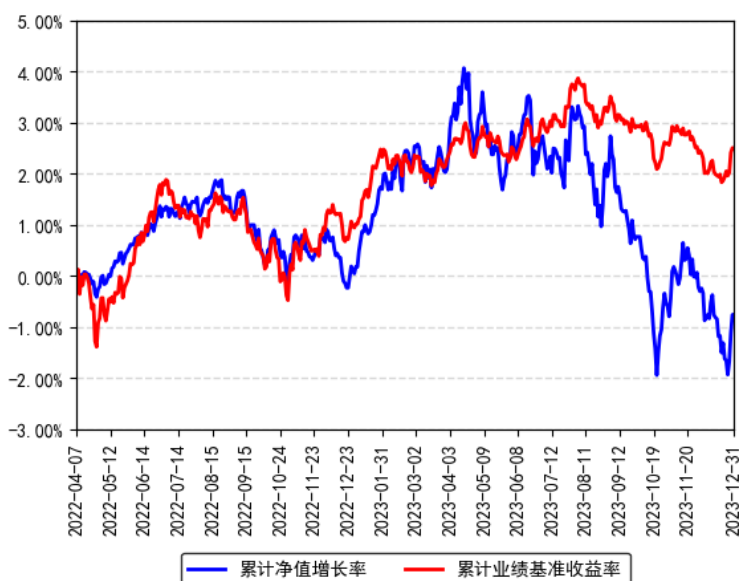
南方富祥稳健养老目标一年持有混合（FOF）Y

阶段	份额净值增	份额净值增	业绩比较基	业绩比较基	①-③	②-④
----	-------	-------	-------	-------	-----	-----

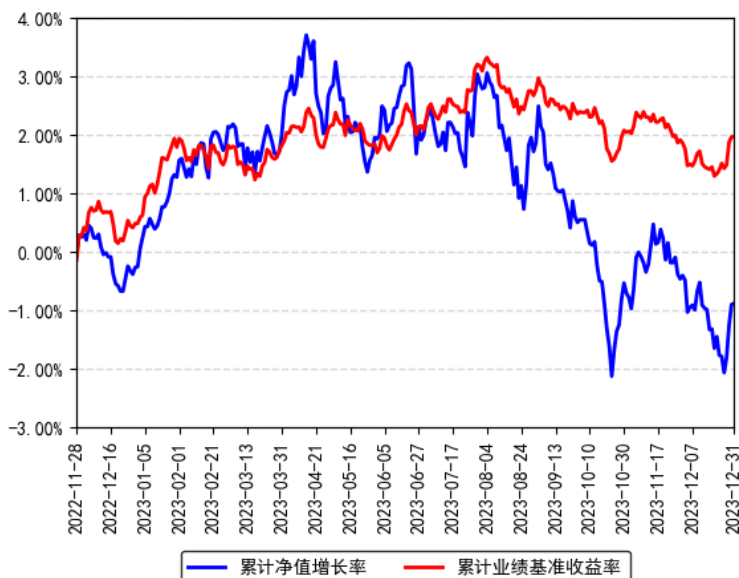
	长率①	长率标准差②	准收益率③	准收益率标准差④		
过去三个月	-1.42%	0.28%	-0.41%	0.12%	-1.01%	0.16%
过去六个月	-3.06%	0.28%	-0.28%	0.12%	-2.78%	0.16%
过去一年	-0.63%	0.27%	1.47%	0.13%	-2.10%	0.14%
自基金合同生效起至今	-0.89%	0.26%	1.96%	0.13%	-2.85%	0.13%

### 3.2.2 自基金合同生效以来基金累计净值增长率变动及其与同期业绩比较基准收益率变动的比较

南方富祥稳健养老目标一年持有混合（FOF）A 累计净值增长率与同期业绩比较基准收益率的历史走势对比图



南方富祥稳健养老目标一年持有混合（FOF）Y 累计净值增长率与同期业绩比较基准收益率的历史走势对比图



注：本基金 Y 类份额自 2022 年 11 月 28 日起存续。

## § 4 管理人报告

## 4.1 基金经理（或基金经理小组）简介

姓名	职务	任本基金的基金经理期限		证券从业年限	说明
		任职日期	离任日期		
鲁炳良	本基金基金经理	2022年4月7日	-	12年	上海财经大学经济学硕士，具有基金从业资格。曾就职于建设银行、申银万国证券研究所、中国平安人寿保险投资管理中心，历任产品经理、基金产品分析师、投资经理等。2018年6月加入南方基金；2018年12月21日至今，任南方养老2035基金经理；2019年12月3日至今，任南方养老2030基金经理；2020年7月29日至今，任南方养老2040基金经理；2022年3月23日至今，任南方养老目标2050五年持有混合发起（FOF）基金经理；2022年4月1日至今，任南方浩泰平衡优选一年持有混合（FOF）基金经理；2022年4月7日至今，任南方富祥稳健养老目标一年持有混合（FOF）基金经理；2023年1月17日至今，任南方养老目标2060五年持有混合发起（FOF）基金经理；2023年2月27日至今，任南方浩祥3个月持有债券发起（FOF）基金经理；2023年3月28日至今，任南方养老目标2055五年持有混合发起（FOF）基金经理；2023年9月5日至今，任南方康乐养老目标日期2045三年持有混合发起（FOF）基金经理。
汪轻舟	本基金基金经理	2023年7月14日	-	8年	女，北京大学金融学硕士，具有基金从业资格。曾就职于建信保险资产管理有限公司，任固定收益投资二部总经理。2022年9月加入南方基金，2023年7月14日至今，任南方浩祥3个月持有债券发起（FOF）、南方富祥稳健养老目标一年持有混合（FOF）基金经理。

注：1、本基金首任基金经理的任职日期为本基金合同生效日，后任基金经理的任职日期以及历任基金经理的离任日期为公司相关会议作出决定的公告（生效）日期；

2、证券从业年限计算标准遵从中国证监会《证券投资基金经营机构董事、监事、高级管理人员及从业人员监督管理办法》中关于证券投资基金从业人员范围的相关规定。

## 4.2 管理人对报告期内本基金运作合规守信情况的说明

本报告期内，本基金管理人严格遵守《中华人民共和国证券投资基金法》等有关法律法规、中国证监会和本基金基金合同的规定，本着诚实信用、勤勉尽责的原则管理和运用基金资产，在严格控制风险的基础上，为基金份额持有人谋求利益。本报告期内，本基金运作整体合法合规，没有损害基金份额持有人利益。基金的投资范围、投资比例及投资组合符合有关法律法规及基金合同的规定。

## 4.3 公平交易专项说明

### 4.3.1 公平交易制度的执行情况

本报告期内，本基金管理人严格执行《证券投资基金管理公司公平交易制度指导意见》，完善相应制度及流程，通过系统和人工等各种方式在各业务环节严格控制交易公平执行，公平对待旗下管理的所有基金和投资组合。

### 4.3.2 异常交易行为的专项说明

本基金于本报告期内不存在异常交易行为。本报告期内基金管理人管理的所有投资组合参与的交易所公开竞价同日反向交易成交较少的单边交易量超过该证券当日成交量的 5% 的交易次数为 7 次，是由于指数投资组合的投资策略导致。

## 4.4 报告期内基金投资策略和运作分析

国内宏观经济继续修复，宏观焦点在政策方面。四季度 PMI 数据显示工业生产偏强，基建和制造业投资维持韧性，地产投资拖累加大，社零增速环比转负。12 月中央经济工作会议对 2024 年经济工作部署突出稳增长要求，强调“高质量发展是硬道理”，预计 2024 年主要是结构性政策发力，房价、通胀和信贷是主要关注的宏观变量，政策方面关注货币是否降息、财政支出前置力度以及“三大工程”对地产投资的拉动作用。

权益市场四季度市场整体下跌，科创指数和创业指数跌幅较小，上证 50、沪深 300 跌幅较大。风格方面，四季度风格偏向成长和小盘，反转持续强于动量，北向、基金重仓指数承压。行业层面，煤炭、电子、农林牧渔涨幅居前。

短期来看，市场情绪回落至底部后快速回升，赚钱效应也从区间下沿向上突破，反映短期悲观情绪释放充分，应相对积极看多。中期来看，股债风险溢价暗示当前赔率可观，当前沪深 300 风险溢价再次处于极端位置，中期视角向下确定性和空间都不大。同样，参考 2010

年以来历史经验，在当前股息率水平，持有 1-2 年未来收益率为正概率较高。因此对 A 股战略看多，整体向上的弹性由宏观波动决定。结构方面，小盘、低估值风格强势有望延续。关于小盘风格，当前其相对成交占比视角近期快速上升，已经达到 2014 年前三季度的水平，但绝对换手率视角变化不大。因此当前市场结构主要体现为大票的低迷，市场对于小盘的炒作未到泡沫化状态。考虑到大、小盘相对走势与信用周期高度同步，两者系统性切换需要宏观较大幅度上行，当前温和复苏的基准假设暂不支持这一切换。关于高股息，相比于价值、成长，其与经济周期/产业周期的相关性更低，因此绝对走势会表现得更平稳，在市场走出价值/成长的右侧趋势前，高股息仍是当下有效应对方案之一。

#### 4.5 报告期内基金的业绩表现

截至报告期末，本基金 A 份额净值为 0.9925 元，报告期内，份额净值增长率为-1.51%，同期业绩基准增长率为-0.41%；本基金 Y 份额净值为 0.9962 元，报告期内，份额净值增长率为-1.42%，同期业绩基准增长率为-0.41%。

#### 4.6 报告期内基金持有人数或基金资产净值预警说明

报告期内，本基金未出现连续二十个交易日基金份额持有人数量不满二百人或者基金资产净值低于五千万元的情形。

## § 5 投资组合报告

### 5.1 报告期末基金资产组合情况

序号	项目	金额（元）	占基金总资产的比例（%）
1	权益投资	9,846,676.21	12.54
	其中：股票	9,846,676.21	12.54
2	基金投资	63,821,597.93	81.27
3	固定收益投资	2,814,652.05	3.58
	其中：债券	2,814,652.05	3.58
	资产支持证券	-	-
4	贵金属投资	-	-
5	金融衍生品投资	-	-
6	买入返售金融资产	-	-
	其中：买断式回购的买入返售金融资产	-	-
7	银行存款和结算备付金合计	1,729,882.45	2.20
8	其他资产	320,645.22	0.41
9	合计	78,533,453.86	100.00

注：本基金本报告期末通过沪港通交易机制投资的港股市值为人民币 264,888.11 元，占基金资产净值比例 0.34%。

## 5.2 报告期末按行业分类的股票投资组合

### 5.2.1 报告期末按行业分类的境内股票投资组合

金额单位：人民币元

代码	行业类别	公允价值（元）	占基金资产净值比例（%）
A	农、林、牧、渔业	-	-
B	采矿业	615,800.00	0.79
C	制造业	4,475,635.12	5.72
D	电力、热力、燃气及水生产和供应业	-	-
E	建筑业	-	-
F	批发和零售业	-	-
G	交通运输、仓储和邮政业	-	-
H	住宿和餐饮业	-	-
I	信息传输、软件和信息技术服务业	3,277,930.98	4.19
J	金融业	719,411.00	0.92
K	房地产业	-	-
L	租赁和商务服务业	83,690.00	0.11
M	科学研究和技术服务业	409,321.00	0.52
N	水利、环境和公共设施管理业	-	-
O	居民服务、修理和其他服务业	-	-
P	教育	-	-
Q	卫生和社会工作	-	-
R	文化、体育和娱乐业	-	-
S	综合	-	-
	合计	9,581,788.10	12.25

### 5.2.2 报告期末按行业分类的港股通投资股票投资组合

金额单位：人民币元

行业类别	公允价值（人民币元）	占基金资产净值比例（%）
能源	-	-
材料	-	-
工业	-	-
非必需消费	-	-
必需消费品	-	-
医疗保健	-	-
金融	264,888.11	0.34
科技	-	-
通讯	-	-
公用事业	-	-



房地产	-	-
政府	-	-
合计	264,888.11	0.34

注：以上分类采用彭博行业分类标准（BICS）。

### 5.3 期末按公允价值占基金资产净值比例大小排序的股票投资明细

#### 5.3.1 报告期末按公允价值占基金资产净值比例大小排序的前十名股票投资明细

序号	股票代码	股票名称	数量（股）	公允价值（元）	占基金资产净值比例（%）
1	002368	太极股份	20,000	590,600.00	0.75
2	688343	云天励飞	10,000	492,500.00	0.63
3	300935	盈建科	15,000	411,150.00	0.53
4	002949	华阳国际	29,300	409,321.00	0.52
5	002677	浙江美大	40,000	404,400.00	0.52
6	600497	驰宏锌锗	80,000	404,000.00	0.52
7	002555	三七互娱	20,000	376,200.00	0.48
8	688255	凯尔达	14,978	366,212.10	0.47
9	000663	永安林业	40,000	323,200.00	0.41
10	002381	双箭股份	41,300	313,054.00	0.40

注：对于同时在 A+H 股上市的股票，合并计算公允价值参与排序，并按照不同股票分别披露。

### 5.4 报告期末按债券品种分类的债券投资组合

金额单位：人民币元

序号	债券品种	公允价值（元）	占基金资产净值比例（%）
1	国家债券	2,814,652.05	3.60
2	央行票据	-	-
3	金融债券	-	-
	其中：政策性金融债	-	-
4	企业债券	-	-
5	企业短期融资券	-	-
6	中期票据	-	-
7	可转债（可交换债）	-	-
8	同业存单	-	-
9	其他	-	-
10	合计	2,814,652.05	3.60

### 5.5 报告期末按公允价值占基金资产净值比例大小排名的前五名债券投资明细

金额单位：人民币元

序号	债券代码	债券名称	数量（张）	公允价值（元）	占基金资产净值
----	------	------	-------	---------	---------

					比例（%）
1	019709	23 国债 16	28,000	2,814,652.05	3.60

## 5.6 报告期末按公允价值占基金资产净值比例大小排名的前十名资产支持证券投资明细

本基金本报告期末未持有资产支持证券。

## 5.7 报告期末按公允价值占基金资产净值比例大小排序的前五名贵金属投资明细

本基金本报告期末未持有贵金属。

## 5.8 报告期末按公允价值占基金资产净值比例大小排名的前五名权证投资明细

本基金本报告期末未持有权证。

## 5.9 报告期末本基金投资的股指期货交易情况说明

### 5.9.1 报告期末本基金投资的股指期货持仓和损益明细

无。

### 5.9.2 本基金投资股指期货的投资政策

无。

## 5.10 报告期末本基金投资的国债期货交易情况说明

### 5.10.1 本期国债期货投资政策

无。

### 5.10.2 报告期末本基金投资的国债期货持仓和损益明细

无。

### 5.10.3 本期国债期货投资评价

无。

## 5.11 投资组合报告附注

**5.11.1 声明**本基金投资的前十名证券的发行主体本期是否出现被监管部门立案调查，或在报告编制日前一年内受到公开谴责、处罚的情形。如是，还应对相关证券的投资决策程序做出说明。

报告期内基金投资的前十名证券的发行主体未有被监管部门立案调查，不存在报告编制日前一年内受到公开谴责、处罚的情形。

### 5.11.2 声明基金投资的前十名股票是否超出基金合同规定的备选股票库。如是，还应对相关股票的投资决策程序做出说明。

本基金投资的前十名股票没有超出基金合同规定的备选股票库，本基金管理人从制度和流程上要求股票必须先入库再买入。

### 5.11.3 其他资产构成

单位：人民币元

序号	名称	金额（元）
1	存出保证金	15,032.08
2	应收证券清算款	-
3	应收股利	140.15
4	应收利息	-
5	应收申购款	305,457.51
6	其他应收款	15.48
7	待摊费用	-
8	其他	-
9	合计	320,645.22

### 5.11.4 报告期末持有的处于转股期的可转换债券明细

本基金本报告期末未持有处于转股期的可转换债券。

### 5.11.5 报告期末前十名股票中存在流通受限情况的说明

本基金本报告期末投资前十名股票中不存在流通受限情况。

## § 6 基金中基金

### 6.1 报告期末按公允价值占基金资产净值比例大小排序的前十名基金投资明细

序号	基金代码	基金名称	运作方式	持有份额 (份)	公允价值 (元)	占基金资产 净值比例 (%)	是否属于 基金管理 人及管理 人关联方 所管理的 基金
1	161115	易方达岁丰添利债券(LOF) A	契约型开放式	6,480,233.31	10,348,932.60	13.23	否

2	001247	华泰柏瑞新利混合A	契约型开放式	3,509,996.49	5,312,730.69	6.79	否
3	007415	南方致远混合A	契约型开放式	3,923,414.94	5,113,779.03	6.54	是
4	675111	西部利得汇享债券A	契约型开放式	4,157,921.00	5,110,916.49	6.53	否
5	202105	南方广利回报债券A/B	契约型开放式	3,453,961.51	5,060,053.61	6.47	是
6	006551	中庚价值领航混合	契约型开放式	2,302,625.52	5,032,848.60	6.43	否
7	006517	南方吉元短债债券A	契约型开放式	4,636,107.43	4,839,168.94	6.18	是
8	519726	交银稳固收益债券A	契约型开放式	4,082,402.50	4,621,279.63	5.91	否
9	009483	鹏华普利债券A	契约型开放式	3,756,836.21	4,101,338.09	5.24	否
10	002400	南方亚洲美元收益债券（QDII）A（人民币）	契约型开放式	3,118,182.38	3,090,430.56	3.95	是

## 6.2 当期交易及持有基金产生的费用

项目	本期费用 2023-10-01 至 2023-12-31	其中：交易及持有基金管理人以及管理人关联方所管理基金产生的费用
当期交易基金产生的申购费（元）	-	-
当期交易基金产生的赎回费（元）	4,465.01	-
当期持有基金产生的应支付销售服务费（元）	372.59	367.67
当期持有基金产生的应支付管理费（元）	98,481.18	29,929.79
当期持有基金产生的应支付托管费（元）	22,197.71	7,544.71

### 6.3 本报告期持有的基金发生的重大影响事件

报告期内，南方富祥稳健所投资的南方交元召开基金份额持有人大会，本基金投赞成票。

## § 7 开放式基金份额变动

单位：份

项目	南方富祥稳健养老目标一年持有混合（FOF）A	南方富祥稳健养老目标一年持有混合（FOF）Y
报告期期初基金份额总额	68,171,079.87	15,774,181.71
报告期期间基金总申购份额	23,386.26	2,590,726.31
减：报告期期间基金总赎回份额	7,643,047.07	144,100.73
报告期期间基金拆分变动份额（份额减少以“-”填列）	-	-
报告期期末基金份额总额	60,551,419.06	18,220,807.29

## § 8 基金管理人运用固有资金投资本基金情况

### 8.1 基金管理人持有本基金份额变动情况

本报告期末，基金管理人未持有本基金份额。

### 8.2 基金管理人运用固有资金投资本基金交易明细

本报告期内，基金管理人不存在申购、赎回或买卖本基金的情况。

## § 9 影响投资者决策的其他重要信息

### 9.1 报告期内单一投资者持有基金份额比例达到或超过 20%的情况

报告期内单一投资者持有基金份额比例不存在达到或超过 20%的情况。

### 9.2 影响投资者决策的其他重要信息

无。

## § 10 备查文件目录

## 10.1 备查文件目录

- 1、《南方富祥稳健养老目标一年持有期混合型基金中基金（FOF）基金合同》；
- 2、《南方富祥稳健养老目标一年持有期混合型基金中基金（FOF）托管协议》；
- 3、南方富祥稳健养老目标一年持有期混合型基金中基金（FOF）2023 年 4 季度报告原文。

## 10.2 存放地点

深圳市福田区莲花街道益田路 5999 号基金大厦 32-42 楼。

## 10.3 查阅方式

网站：<http://www.nffund.com>