

农银汇理绿色能源精选混合型证券投资基金  
2024 年第 1 季度报告

2024 年 3 月 31 日

基金管理人：农银汇理基金管理有限公司

基金托管人：招商银行股份有限公司

报告送出日期：2024 年 4 月 18 日

## § 1 重要提示

基金管理人的董事会及董事保证本报告所载资料不存在虚假记载、误导性陈述或重大遗漏，并对其内容的真实性、准确性和完整性承担个别及连带责任。

基金托管人招商银行股份有限公司根据本基金合同规定，于 2024 年 4 月 16 日复核了本报告中的财务指标、净值表现和投资组合报告等内容，保证复核内容不存在虚假记载、误导性陈述或者重大遗漏。

基金管理人承诺以诚实信用、勤勉尽责的原则管理和运用基金资产，但不保证基金一定盈利。

基金的过往业绩并不代表其未来表现。投资有风险，投资者在作出投资决策前应仔细阅读本基金的招募说明书。

本报告中财务资料未经审计。

本报告期自 2024 年 1 月 1 日起至 3 月 31 日止。

## §2 基金产品概况

基金简称	农银绿色能源混合
基金主代码	015696
基金运作方式	契约型开放式
基金合同生效日	2022 年 8 月 2 日
报告期末基金份额总额	270,536,032.01 份
投资目标	本基金通过积极把握绿色能源主题的投资机会，精选相关上市公司，在严格控制风险和保持良好流动性的前提下，力争实现基金资产的长期稳定增值。
投资策略	本基金在宏观经济分析基础上，结合政策面、市场资金面等情况，在经济周期不同阶段，依据市场不同表现，在大类资产中进行配置，把握绿色能源相关行业的投资机会，保证整体投资业绩的持续性。
业绩比较基准	中证新能源指数收益率×75%+中证全债指数收益率×25%
风险收益特征	本基金为混合型基金，其预期风险和预期收益水平高于货币市场基金、债券型基金，低于股票型基金。
基金管理人	农银汇理基金管理有限公司
基金托管人	招商银行股份有限公司

## §3 主要财务指标和基金净值表现

### 3.1 主要财务指标

单位：人民币元

主要财务指标	报告期（2024 年 1 月 1 日-2024 年 3 月 31 日）
--------	-------------------------------------

1. 本期已实现收益	-11,244,216.80
2. 本期利润	-12,740,796.37
3. 加权平均基金份额本期利润	-0.0468
4. 期末基金资产净值	188,877,434.29
5. 期末基金份额净值	0.6982

注：1、本期已实现收益指基金本期利息收入、投资收益、其他收入（不含公允价值变动收益）扣除相关费用后的余额，本期利润为本期已实现收益加上本期公允价值变动收益。

2、所述基金业绩指标不包括持有人认购或交易基金的各项费用，计入费用后实际收益水平要低于所列数字。

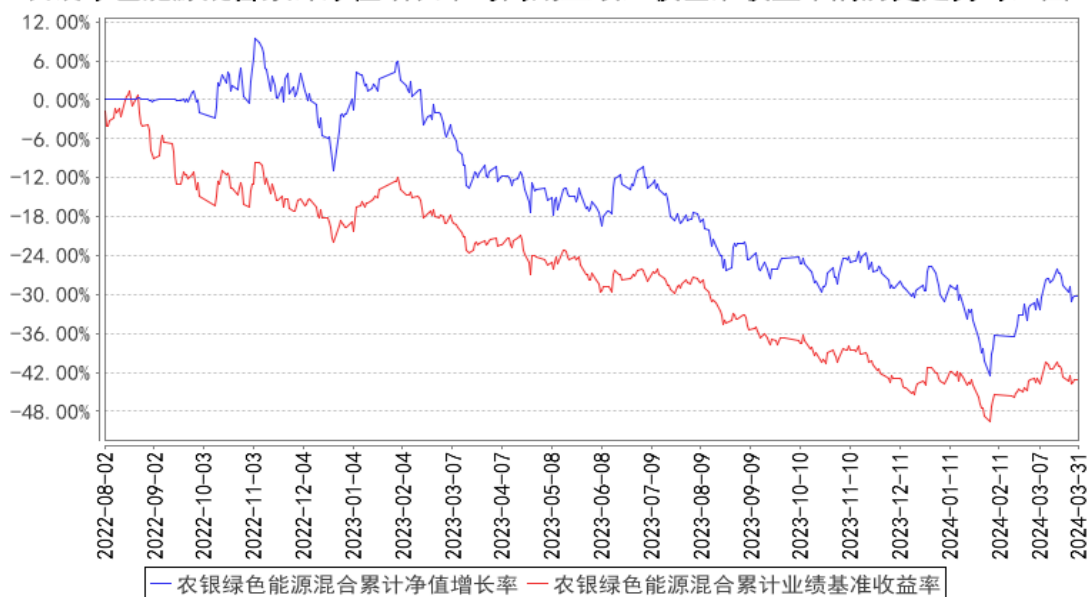
## 3.2 基金净值表现

### 3.2.1 基金份额净值增长率及其与同期业绩比较基准收益率的比较

阶段	净值增长率 ①	净值增长率 标准差②	业绩比较基 准收益率③	业绩比较基 准收益率标 准差④	①-③	②-④
过去三个月	-6.09%	2.10%	-2.98%	1.57%	-3.11%	0.53%
过去六个月	-7.54%	1.73%	-10.15%	1.41%	2.61%	0.32%
过去一年	-21.59%	1.60%	-27.48%	1.25%	5.89%	0.35%
自基金合同 生效起至今	-30.18%	1.55%	-43.10%	1.27%	12.92%	0.28%

### 3.2.2 自基金合同生效以来基金累计净值增长率变动及其与同期业绩比较基准收益率变动的比较

农银绿色能源混合累计净值增长率与同期业绩比较基准收益率的历史走势对比图



注：股票资产占基金资产的比例为 60%-95%，投资于本基金界定的“绿色能源”主题相关股票的比例不低于非现金基金资产的 80%。本基金每个交易日日终在扣除股指期货合约和国债期货合约需缴纳的交易保证金后，保持现金或者到期日在一年以内的政府债券投资比例合计不低于基金资产净值的 5%，本基金建仓期为基金合同生效日起六个月，建仓期满时，本基金各项投资比例已达到基金合同规定的投资比例。

### 3.3 其他指标

无。

## §4 管理人报告

### 4.1 基金经理（或基金经理小组）简介

姓名	职务	任本基金的基金经理期限		证券从业年限	说明
		任职日期	离任日期		
邢军亮	本基金的基金经理	2022 年 8 月 2 日	-	8 年	博士研究生。历任兴业证券股份有限公司行业分析师、农银汇理基金管理有限公司研究部研究员、农银汇理基金管理有限公司基金经理助理；现任农银汇理基金管理有限公司基金经理。

#### 4.1.1 期末兼任私募资产管理计划投资经理的基金经理同时管理的产品情况

报告期末，本基金基金经理不存在兼任私募资产管理计划投资经理的情况。

### 4.2 管理人对报告期内本基金运作合规守信情况的说明

本报告期内，本基金管理人严格遵守《证券投资基金法》和其他有关法律法规、基金合同的

相关规定，依照诚实信用、勤勉尽责、安全高效的原则管理和运用基金资产，没有损害基金份额持有人利益的行为。

### 4.3 公平交易专项说明

#### 4.3.1 公平交易制度的执行情况

报告期内，本基金管理人严格执行了《证券投资基金管理公司公平交易制度指导意见》等法规和公司内部公平交易制度的规定，通过系统和人工等方式在各环节严格控制交易公平执行，确保旗下管理的所有投资组合得到公平对待。

#### 4.3.2 异常交易行为的专项说明

报告期内未发现本基金存在异常交易行为。

报告期内，所有投资组合参与的交易所公开竞价同日反向交易成交较少的单边交易量未超过该证券当日成交量的 5%。

### 4.4 报告期内基金的投资策略和运作分析

回顾 2024 年季度初，自 2023 年 11 月下旬以来，A 股遭遇震荡调整，当前从估值、风险溢价、拥挤度等多个维度来看，市场均已来到底部区间，投资者情绪较为悲观。然而，我们也需要看到，当前一系列积极信号已在浮现。1) 首先国内近期政策端发力有所提速。2) 其次，资金层面，亦无需过度担忧“负反馈”风险，12 月以来借道股票型 ETF 低位布局 A 股的资金再度迎来抬升，成为市场重要的托底力量。3) 此外，海外方面，美债利率显著回落、汇率压力缓解之下，全球风险偏好均有望修复。

1 月份，宽基指数上，上证综指、沪深 300、中证 500、中证 1000 分别下跌 4.85%、5.42%、11.31%和 15.33%。行业层面，年初以来仅银行、煤炭、石油上涨，TMT、军工、医药等成长方向表现靠后。而行至当前，我们看到近期“中字头”板块在政策催化下集中上涨，一方面至少稳住指数、呵护市场情绪。另一方面，在当前较为混乱的阶段，提供了难得的破局、突围方向。另一方面，对于仍在调整的 TMT，当前与央企、红利方向的分化已来到近年来较高的水平。往后看，我们倾向于认为，后续若“中字头”经历较为充分的扩散、发酵后，TMT 也有望迎来轮动向上的修复行情。

2 月市场强势抬升，整体走出 V 型走势，基本收复年初的下跌。尤其是春节后，一方面 5 年期 LPR 调降 25BP，政策继续超预期宽松，另一方面高频数据也指向经济继续回暖，带动市场加速修复。结构上，超跌反弹特征显著。从宽基指数来看，上证综指、沪深 300、中证 500、中证 1000 分别上涨 6.07%、7.31%、10.37%和 7.67%。行业层面，TMT、高端制造等前期跌幅明显的方

向表现领先。往后看，阶段性市场仍处于超跌反弹窗口，叠加两会临近，指数仍有望继续修复。

经历 2 月以来的显著修复后，多数行业拥挤度来到较高水平，市场分歧和波动也开始加大，部分投资者开始担忧行情的持续性以及业绩期的风险。从宽基指数来看，3 月至今沪深 300、上证综指、中证 1000、中证 500 分别下跌 0.38%、0.73%、1.47%和 3.56%。行业层面呈现一定落后补涨特征，有色金属、新能源等前期涨幅靠后的方向表现领先，而 tmt 等出现回调。往后看，短期市场可能能有波动。但我们认为，2024 年在应对短期的不确定性时，相较于去年的一个重要不同在于，今年市场更需保持多头思维：一方面从基本面的角度，是一个悲观预期被经济数据、政策发力、业绩表现逐步自低位纠偏的过程，2024 年经济政策导向高质量发展和稳增长并重，政策优化、经济回暖值得期待。另一方面，监管端对投资者的呵护，投融资平衡的进一步改善，也营造了更为友好的投资环境。

从结构上出发，新时代、新形势下，政策正越来越成为决定配置方向的核心变量。从过去几年的市场经验看，政策的效果更加立竿见影，多数行业走势与政策指引高度相关。当前“二十大”已明确方向，科技科创仍是主线，并有望从以新能源、半导体、军工等为代表先进制造业，进一步向明年以及未来数年重点发展的信创、生物医药、基础软硬件、数字经济等领域扩散。我们认为当前要重视新能源板块的投资配置：首先新能源产业链随着产业链盈利降至制造业合理回报以下，各环节的产能扩张开始显著放缓，成本曲线陡峭的环节中议价能力较强的龙头盈利能力有望更为稳健；其次，美债利率顶部震荡，同时国内货币环境宽松未止，宏观流动性对新能源板块仍有支撑；第三，新能源板块强者恒强，仍是景气的方向。而从长期来看，新能源板块作为国内产业升级、弯道超车的重点方向，以及国际政治经济格局冲突加剧背景下，维护能源安全“底线思维”的重中之重，仍将是未来数年市场最核心的配置方向之一。

#### 4.5 报告期内基金的业绩表现

截至本报告期末本基金份额净值为 0.6982 元；本报告期基金份额净值增长率为-6.09%，业绩比较基准收益率为-2.98%。

#### 4.6 报告期内基金持有人数或基金资产净值预警说明

本报告期内，本基金管理人严格遵守《公开募集证券投资基金运作管理办法》第四十一条的规定。报告期内，本基金未出现上述情形。

## §5 投资组合报告

### 5.1 报告期末基金资产组合情况

序号	项目	金额（元）	占基金总资产的比例（%）
1	权益投资	164,600,664.63	86.68
	其中：股票	164,600,664.63	86.68
2	基金投资	-	-
3	固定收益投资	-	-
	其中：债券	-	-
	资产支持证券	-	-
4	贵金属投资	-	-
5	金融衍生品投资	-	-
6	买入返售金融资产	-	-
	其中：买断式回购的买入返售金融资产	-	-
7	银行存款和结算备付金合计	24,476,111.49	12.89
8	其他资产	817,311.66	0.43
9	合计	189,894,087.78	100.00

## 5.2 报告期末按行业分类的股票投资组合

### 5.2.1 报告期末按行业分类的境内股票投资组合

代码	行业类别	公允价值（元）	占基金资产净值比例（%）
A	农、林、牧、渔业	-	-
B	采矿业	-	-
C	制造业	164,600,664.63	87.15
D	电力、热力、燃气及水生产和供应业	-	-
E	建筑业	-	-
F	批发和零售业	-	-
G	交通运输、仓储和邮政业	-	-
H	住宿和餐饮业	-	-
I	信息传输、软件和信息技术服务业	-	-
J	金融业	-	-
K	房地产业	-	-
L	租赁和商务服务业	-	-
M	科学研究和技术服务业	-	-
N	水利、环境和公共设施管理业	-	-
O	居民服务、修理和其他服务业	-	-
P	教育	-	-
Q	卫生和社会工作	-	-
R	文化、体育和娱乐业	-	-
S	综合	-	-

合计	164,600,664.63	87.15
----	----------------	-------

## 5.2.2 报告期末按行业分类的港股通投资股票投资组合

本基金本报告期末未持有港股通投资股票。

## 5.3 期末按公允价值占基金资产净值比例大小排序的股票投资明细

### 5.3.1 报告期末按公允价值占基金资产净值比例大小排序的前十名股票投资明细

序号	股票代码	股票名称	数量（股）	公允价值（元）	占基金资产净值比例（%）
1	002594	比亚迪	36,200	7,350,772.00	3.89
2	300750	宁德时代	32,580	6,195,412.80	3.28
3	002459	晶澳科技	340,680	5,951,679.60	3.15
4	688223	晶科能源	651,050	5,390,694.00	2.85
5	601865	福莱特	183,800	5,236,462.00	2.77
6	605117	德业股份	58,000	5,221,160.00	2.76
7	300274	阳光电源	48,600	5,044,680.00	2.67
8	688630	芯碁微装	75,570	4,964,949.00	2.63
9	300919	中伟股份	89,900	4,796,165.00	2.54
10	300751	迈为股份	43,776	4,631,500.80	2.45

## 5.4 报告期末按债券品种分类的债券投资组合

本基金本报告期末未持有债券。

## 5.5 报告期末按公允价值占基金资产净值比例大小排序的前五名债券投资明细

本基金本报告期末未持有债券。

## 5.6 报告期末按公允价值占基金资产净值比例大小排序的前十名资产支持证券投资 明细

本基金本报告期末未持有资产支持证券。

## 5.7 报告期末按公允价值占基金资产净值比例大小排序的前五名贵金属投资明细

本基金本报告期末未持有贵金属投资。

## 5.8 报告期末按公允价值占基金资产净值比例大小排序的前五名权证投资明细

本基金本报告期末未持有权证。

## 5.9 报告期末本基金投资的股指期货交易情况说明

### 5.9.1 报告期末本基金投资的股指期货持仓和损益明细

本基金本报告期末未持有股指期货。



### 5.9.2 本基金投资股指期货的投资政策

本基金本报告期末未持有股指期货。

### 5.10 报告期末本基金投资的国债期货交易情况说明

#### 5.10.1 本期国债期货投资政策

本基金本报告期末未持有国债期货。

#### 5.10.2 报告期末本基金投资的国债期货持仓和损益明细

本基金本报告期末未持有国债期货。

#### 5.10.3 本期国债期货投资评价

本基金本报告期末未持有国债期货。

### 5.11 投资组合报告附注

#### 5.11.1 本基金投资的前十名证券的发行主体本期是否出现被监管部门立案调查，或在报告编制日前一年内受到公开谴责、处罚的情形

本基金投资的前十名证券的发行主体本期没有被监管部门立案调查或在本报告编制日前一年内受到公开谴责、处罚的情况。

#### 5.11.2 基金投资的前十名股票是否超出基金合同规定的备选股票库

本基金投资的前十名股票没有超出基金合同规定的备选股票库。

#### 5.11.3 其他资产构成

序号	名称	金额（元）
1	存出保证金	50,340.64
2	应收证券清算款	766,333.27
3	应收股利	-
4	应收利息	-
5	应收申购款	637.75
6	其他应收款	-
7	其他	-
8	合计	817,311.66

#### 5.11.4 报告期末持有的处于转股期的可转换债券明细

本基金本期末未持有处于转股期的可转换债券。

#### 5.11.5 报告期末前十名股票中存在流通受限情况的说明

本基金本报告期末前十名股票中不存在流通受限情况。

## §6 开放式基金份额变动

单位：份

报告期期初基金份额总额	275,074,983.06
报告期期间基金总申购份额	4,534,319.54
减：报告期期间基金总赎回份额	9,073,270.59
报告期期间基金拆分变动份额（份额减少以“-”填列）	-
报告期期末基金份额总额	270,536,032.01

注：总申购份额含红利再投、转换入份额；总赎回份额含转换出份额。

## §7 基金管理人运用固有资金投资本基金情况

### 7.1 基金管理人持有本基金份额变动情况

截至本季度末，基金管理人无运用固有资金投资本基金情况。

### 7.2 基金管理人运用固有资金投资本基金交易明细

截至本季度末，基金管理人无运用固有资金投资本基金情况。

## §8 影响投资者决策的其他重要信息

### 8.1 报告期内单一投资者持有基金份额比例达到或超过 20%的情况

本基金本报告期内无单一投资者持有基金份额比例达到或超过 20%的情况。

### 8.2 影响投资者决策的其他重要信息

无。

## §9 备查文件目录

### 9.1 备查文件目录

- 1、中国证监会准予注册本基金募集的文件；
- 2、《农银汇理绿色能源精选混合型证券投资基金基金合同》；
- 3、《农银汇理绿色能源精选混合型证券投资基金托管协议》；
- 4、基金管理人业务资格批件、营业执照；
- 5、基金托管人业务资格批件和营业执照复印件；
- 6、本报告期内公开披露的临时公告。

## 9.2 存放地点

备查文件存放于基金管理人的办公地址：中国（上海）自由贸易试验区银城路 9 号 50 层。

## 9.3 查阅方式

投资者可到基金管理人的办公地址免费查阅备查文件。在支付工本费后，投资者可在合理时间内取得备查文件的复制件或复印件。

农银汇理基金管理有限公司

2024 年 4 月 18 日