

大成稳益 90 天滚动持有债券型证券投资基金
2026 年第 1 季度报告

2026 年 3 月 31 日

基金管理人：大成基金管理有限公司

基金托管人：兴业银行股份有限公司

报告送出日期：2026 年 4 月 22 日

§1 重要提示

基金管理人的董事会及董事保证本报告所载资料不存在虚假记载、误导性陈述或重大遗漏，并对其内容的真实性、准确性和完整性承担个别及连带责任。

基金托管人兴业银行股份有限公司根据本基金合同规定，于 2026 年 04 月 21 日复核了本报告中的财务指标、净值表现和投资组合报告等内容，保证复核内容不存在虚假记载、误导性陈述或者重大遗漏。

基金管理人承诺以诚实信用、勤勉尽责的原则管理和运用基金资产，但不保证基金一定盈利。

基金的过往业绩并不代表其未来表现。投资有风险，投资者在作出投资决策前应仔细阅读本基金的招募说明书。

本报告中财务资料未经审计。

本报告期自 2026 年 01 月 01 日起至 03 月 31 日止。

§2 基金产品概况

基金简称	大成稳益 90 天滚动持有债券
基金主代码	013399
基金运作方式	契约型开放式
基金合同生效日	2022 年 3 月 28 日
报告期末基金份额总额	321,509,447.99 份
投资目标	以保持基金资产的安全性和适当流动性为首要目标，追求高于业绩比较基准的稳定收益。
投资策略	<p>本基金以利率趋势分析为基础，结合经济周期、宏观政策方向及收益率曲线分析，实施积极的债券投资组合管理，以获取较高的债券组合投资收益。</p> <p>1、久期配置</p> <p>本基金通过对宏观经济变量 包括国内生产总值、工业增长、货币信贷、固定资产投资、消费、外贸差额、财政收支、价格指数和汇率等和宏观经济政策包括货币政策、财政政策、产业政策、外贸和汇率政策等进行分析，对未来较长的一段时间内的市场利率变化趋势进行预测，决定组合的久期。</p> <p>2、类属配置</p> <p>3、信用债投资策略</p> <p>本基金将投资信用评级不低于 AA 的信用债（包括企业债券、公司债券、金融债（不包含政策性金融债）、公开发行的次级债、政府支持机构债、中期票据、短期融资券、超短期融资券）。</p> <p>4、资产支持证券投资策略</p>

	5、国债期货投资策略 6、信用衍生品投资策略		
业绩比较基准	中债-新综合全价(1年以下)指数收益率*80%+银行活期存款利率(税后)*20%		
风险收益特征	本基金为债券型基金，其预期风险与预期收益高于货币市场基金，低于混合型基金和股票型基金。		
基金管理人	大成基金管理有限公司		
基金托管人	兴业银行股份有限公司		
下属分级基金的基金简称	大成稳益 90 天滚动持有债券 A	大成稳益 90 天滚动持有债券 C	大成稳益 90 天滚动持有债券 E
下属分级基金的交易代码	013399	013400	013401
报告期末下属分级基金的份额总额	243,479,648.72 份	67,139,516.44 份	10,890,282.83 份

§3 主要财务指标和基金净值表现

3.1 主要财务指标

单位：人民币元

主要财务指标	报告期（2026 年 1 月 1 日 - 2026 年 3 月 31 日）		
	大成稳益 90 天滚动持有债券 A	大成稳益 90 天滚动持有债券 C	大成稳益 90 天滚动持有债券 E
1. 本期已实现收益	807,380.26	211,657.10	30,564.93
2. 本期利润	1,681,020.37	487,927.32	67,902.77
3. 加权平均基金份额本期利润	0.0069	0.0063	0.0067
4. 期末基金资产净值	275,451,744.29	75,346,926.22	12,266,943.22
5. 期末基金份额净值	1.1313	1.1222	1.1264

注：1、本期已实现收益指基金本期利息收入、投资收益、其他收入（不含公允价值变动收益）扣除相关费用和信用减值损失后的余额，本期利润为本期已实现收益加上本期公允价值变动收益。

2、所述基金业绩指标不包括持有人认购或交易基金的各项费用，计入费用后实际收益水平要低于所列数字。

3.2 基金净值表现

3.2.1 基金份额净值增长率及其与同期业绩比较基准收益率的比较

大成稳益 90 天滚动持有债券 A

阶段	净值增长率①	净值增长率标准差②	业绩比较基准收益率③	业绩比较基准收益率标准差	①-③	②-④

				④		
过去三个月	0.61%	0.01%	0.25%	0.00%	0.36%	0.01%
过去六个月	1.28%	0.01%	0.40%	0.01%	0.88%	0.00%
过去一年	2.30%	0.02%	0.81%	0.01%	1.49%	0.01%
过去三年	10.77%	0.03%	3.18%	0.01%	7.59%	0.02%
自基金合同 生效起至今	13.13%	0.03%	4.50%	0.01%	8.63%	0.02%

大成稳益 90 天滚动持有债券 C

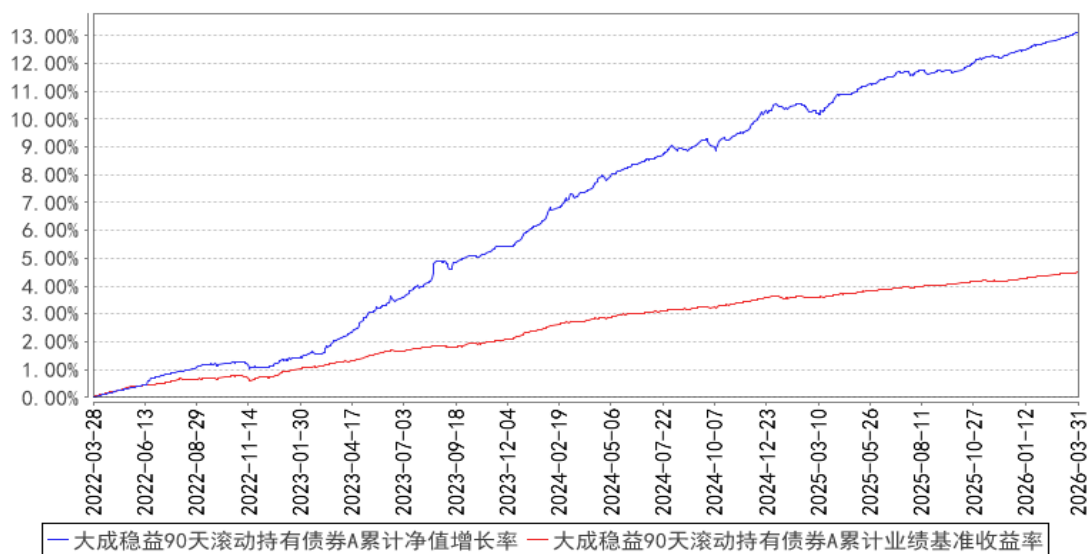
阶段	净值增长率①	净值增长率标准 差②	业绩比较基准 收益率③	业绩比较基准 收益率标准差 ④	①-③	②-④
过去三个月	0.56%	0.01%	0.25%	0.00%	0.31%	0.01%
过去六个月	1.18%	0.01%	0.40%	0.01%	0.78%	0.00%
过去一年	2.09%	0.02%	0.81%	0.01%	1.28%	0.01%
过去三年	10.10%	0.03%	3.18%	0.01%	6.92%	0.02%
自基金合同 生效起至今	12.22%	0.03%	4.50%	0.01%	7.72%	0.02%

大成稳益 90 天滚动持有债券 E

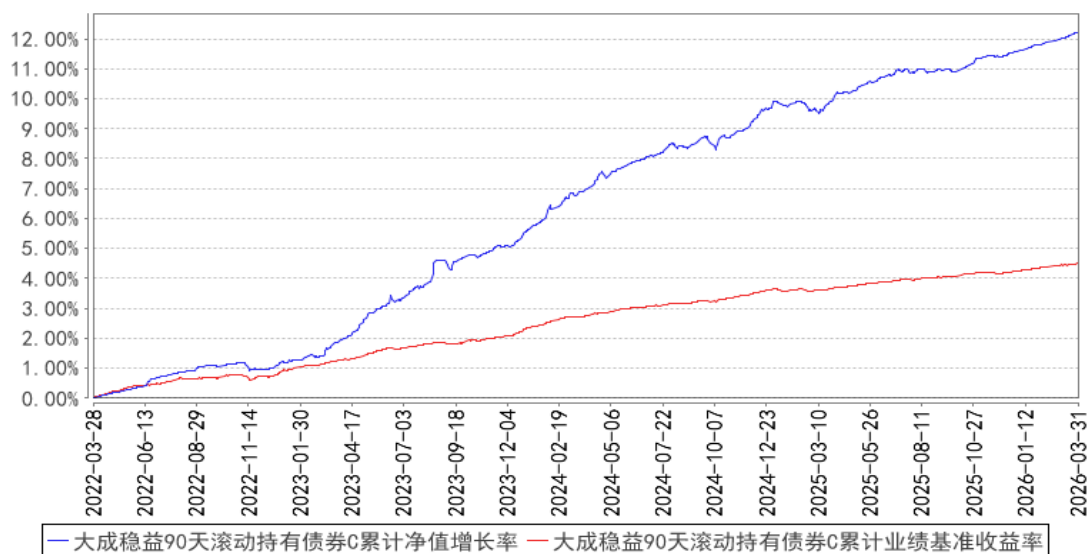
阶段	净值增长率①	净值增长率标准 差②	业绩比较基准 收益率③	业绩比较基准 收益率标准差 ④	①-③	②-④
过去三个月	0.59%	0.01%	0.25%	0.00%	0.34%	0.01%
过去六个月	1.23%	0.01%	0.40%	0.01%	0.83%	0.00%
过去一年	2.20%	0.02%	0.81%	0.01%	1.39%	0.01%
过去三年	10.39%	0.03%	3.18%	0.01%	7.21%	0.02%
自基金合同 生效起至今	12.64%	0.03%	4.50%	0.01%	8.14%	0.02%

3.2.2 自基金合同生效以来基金累计净值增长率变动及其与同期业绩比较基准收益率变动的比较

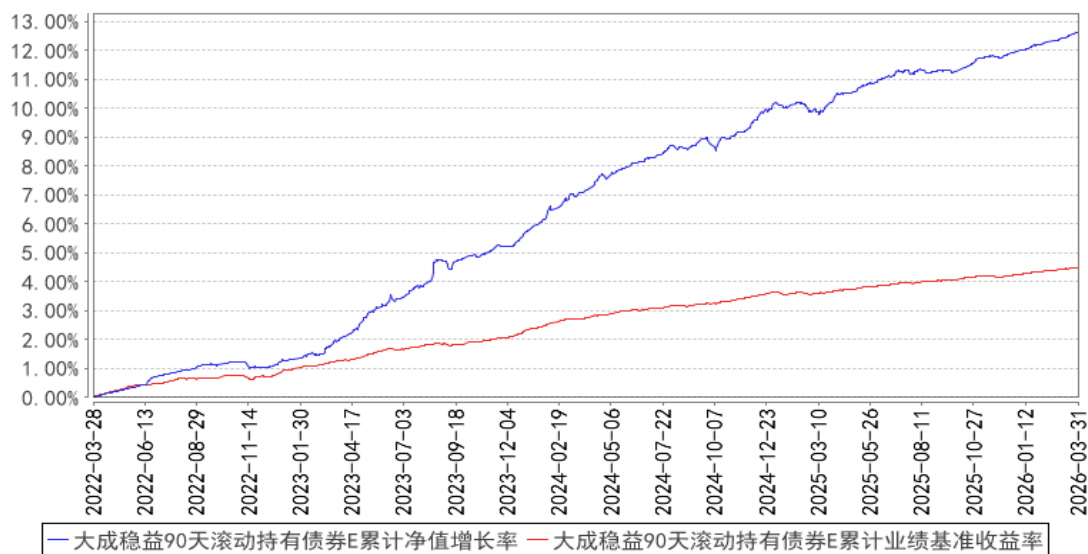
大成稳益90天滚动持有债券A累计净值增长率与同期业绩比较基准收益率的历史走势对比图



大成稳益90天滚动持有债券C累计净值增长率与同期业绩比较基准收益率的历史走势对比图



大成稳益90天滚动持有债券E累计净值增长率与同期业绩比较基准收益率的历史走势对比图



注：本基金合同规定，基金管理人应当自基金合同生效之日起六个月内使基金的投资组合比例符合基金合同的约定。建仓期结束时，本基金的投资组合比例符合基金合同的约定。

§4 管理人报告

4.1 基金经理（或基金经理小组）简介

姓名	职务	任本基金的基金经理期限		证券从业年限	说明
		任职日期	离任日期		
方锐	本基金基金经理	2022年12月4日	-	10年	北京大学经济学硕士。2015年7月至2016年11月就职于中国人民银行深圳市中心支行，任货币信贷管理处科员。2016年11月加入大成基金管理有限公司，曾担任固定收益总部助理研究员、基金经理助理，现任固定收益总部债券投资一部基金经理。2020年9月7日至2024年3月8日任大成彭博农发行债券1-3年指数证券投资基金基金经理。2020年9月7日起任大成景旭纯债债券型证券投资基金基金经理。2020年10月30日至2024年1月17日任大成中债1-3年国开行债券指数证券投资基金基金经理。2021年6月4日至2025年4月16日任大成安诚债券型证券投资基金基金经理。2022年6月2日至2024年5月23日任大成景盈债券型证券投资基金基金经理。2022年7月27日任大成惠兴一年定期开放债券型发起式证券投资基金基金经理。2022年

					12 月 4 日起任大成稳益 90 天滚动持有债券型证券投资基金基金经理。2023 年 8 月 25 日至 2024 年 9 月 6 日任大成景信债券型证券投资基金基金经理。2023 年 10 月 27 日起任大成稳安 60 天滚动持有债券型证券投资基金基金经理。2023 年 11 月 9 日至 2025 年 1 月 7 日任大成景熙利率债债券型证券投资基金基金经理。2024 年 3 月 14 日起任大成惠业一年定期开放债券型发起式证券投资基金基金经理。2024 年 5 月 17 日起任大成惠瑞一年定期开放债券型发起式证券投资基金基金经理。2024 年 9 月 19 日起任大成稳康 6 个月持有期债券型证券投资基金基金经理。2025 年 7 月 10 日起任大成月添利一个月滚动持有中短债债券型证券投资基金、大成深证基准做市信用债交易型开放式指数证券投资基金基金经理。具备基金从业资格。国籍：中国
--	--	--	--	--	--

注：1、任职日期、离任日期为本基金管理人作出决定之日。

2、证券从业年限的计算标准遵从中国证监会《证券基金经营机构董事、监事、高级管理人员及从业人员监督管理办法》的相关规定。

4.1.1 期末兼任私募资产管理计划投资经理的基金经理同时管理的产品情况

无。

4.2 管理人对报告期内本基金运作合规守信情况的说明

报告期内，本基金管理人严格遵守《中华人民共和国证券投资基金法》等有关法律法规及基金合同、基金招募说明书等有关基金法律文件的规定，以取信于市场、取信于社会投资公众为宗旨，本着诚实信用、勤勉尽责的原则管理和运用基金资产，在规范基金运作和严格控制投资风险的前提下，为基金份额持有人谋求最大利益，无损害基金份额持有人利益的行为。

4.3 公平交易专项说明

4.3.1 公平交易制度的执行情况

报告期内，公司严格执行了公平交易的原则和制度。公司运用统计分析方法和工具，对旗下所有投资组合间连续 4 个季度的日内、3 日内、5 日内及 10 日内股票及债券交易同向交易价差进行分析，针对同一基金经理管理的多个投资组合及公私募兼任基金经理管理的多个投资组合的投资交易行为加强了公平交易监测与分析，包括对不同时间窗下（同日、3 日、5 日、10 日）反向

交易和同向交易价差监控的分析。分析结果表明：债券交易同向交易频率较低；部分股票同向交易溢价率较大主要来源于投资策略差异、市场因素（如个股当日价格振幅较高）及组合经理交易时机选择，同时结合交易价差专项统计分析，未发现违反公平交易原则的异常情况。

4.3.2 异常交易行为的专项说明

报告期内，公司旗下所有投资组合未发现存在异常交易行为。公司旗下投资组合间存在证券同日反向交易，但不存在参与交易所公开竞价同日反向交易成交较少的单边交易量超过该证券当日成交量 5% 的情形。投资组合间相邻交易日反向交易的市场成交比例、成交均价等交易结果数据表明该类交易不对市场产生重大影响，无异常。

4.4 报告期内基金的投资策略和运作分析

2026 年一季度，外部地缘风险升级，国内经济基本面延续较好的复苏态势。国内 PMI 数据逐步重回荣枯线上方，亮点在于价格分项的上行；出口表现较强，企业呈现主动补库。地缘冲突仍然反复，边际缓和后再次升温，市场风险偏好冲高后回落。货币政策基调仍偏支持，降息预期虽有所消退，但资金面延续宽松表现。同时，在高息存款集中到期、存款自律机制补丁的影响下，银行负债成本继续下行，带动广义利率的持续下行。

回顾债券市场，一季度整体债市收益率曲线整体走陡、信用利差持续压缩。短端方面，资金面宽松和存款自律补丁加速了中短端的下行，以 1 年期国债收益率为代表的短端下行 12bp。长端方面，基金负债端的不稳定性、供需关系的矛盾导致了超长债交易盘的参与缺失，30 年期国债一季度持续于高位震荡。同时，摊余债基的信用债再配置动力亦推动票息策略的拥挤，3 年期隐含 AA 中票相对国开的信用利差压缩 9bp。

本基金在严格控制风险的基础上，采取积极的组合策略和严格的资产选择原则进行投资运作。本基金主动管理组合各类资产配置，积极把握了信用债利差压缩和曲线凸点骑乘的机会，努力控制好回撤。

4.5 报告期内基金的业绩表现

截至本报告期末大成稳益 90 天滚动持有债券 A 的基金份额净值为 1.1313 元，本报告期基金份额净值增长率为 0.61%，同期业绩比较基准收益率为 0.25%；截至本报告期末大成稳益 90 天滚动持有债券 C 的基金份额净值为 1.1222 元，本报告期基金份额净值增长率为 0.56%，同期业绩比较基准收益率为 0.25%；截至本报告期末大成稳益 90 天滚动持有债券 E 的基金份额净值为 1.1264 元，本报告期基金份额净值增长率为 0.59%，同期业绩比较基准收益率为 0.25%。

4.6 报告期内基金持有人数或基金资产净值预警说明

无。

§5 投资组合报告

5.1 报告期末基金资产组合情况

序号	项目	金额（元）	占基金总资产的比例（%）
1	权益投资	-	-
	其中：股票	-	-
2	基金投资	-	-
3	固定收益投资	356,451,901.63	98.13
	其中：债券	356,451,901.63	98.13
	资产支持证券	-	-
4	贵金属投资	-	-
5	金融衍生品投资	-	-
6	买入返售金融资产	-	-
	其中：买断式回购的买入返售金融资产	-	-
7	银行存款和结算备付金合计	4,225,014.69	1.16
8	其他资产	2,567,483.53	0.71
9	合计	363,244,399.85	100.00

5.2 报告期末按行业分类的股票投资组合

5.2.1 报告期末按行业分类的境内股票投资组合

无。

5.2.2 报告期末按行业分类的港股通投资股票投资组合

无。

5.3 期末按公允价值占基金资产净值比例大小排序的股票投资明细

5.3.1 报告期末按公允价值占基金资产净值比例大小排序的前十名股票投资明细

无。

5.4 报告期末按债券品种分类的债券投资组合

序号	债券品种	公允价值（元）	占基金资产净值比例（%）
1	国家债券	-	-
2	央行票据	-	-
3	金融债券	140,308,535.34	38.65
	其中：政策性金融债	20,498,000.00	5.65
4	企业债券	57,799,207.57	15.92
5	企业短期融资券	7,098,248.16	1.96

6	中期票据	151,245,910.56	41.66
7	可转债（可交换债）	-	-
8	同业存单	-	-
9	其他	-	-
10	合计	356,451,901.63	98.18

5.5 报告期末按公允价值占基金资产净值比例大小排序的前五名债券投资明细

序号	债券代码	债券名称	数量（张）	公允价值（元）	占基金资产净值比例（%）
1	232480061	24 工行二级资本 债 01A(BC)	200,000	20,552,054.79	5.66
2	160213	16 国开 13	200,000	20,498,000.00	5.65
3	2121062	21 北京农商二级	200,000	20,483,583.56	5.64
4	102484417	24 环球租赁 MTN001	200,000	20,443,013.70	5.63
5	2120092	21 徽商银行二级 01	150,000	15,472,111.23	4.26

5.6 报告期末按公允价值占基金资产净值比例大小排序的前十名资产支持证券投资 明细

无。

5.7 报告期末按公允价值占基金资产净值比例大小排序的前五名贵金属投资明细

无。

5.8 报告期末按公允价值占基金资产净值比例大小排序的前五名权证投资明细

无。

5.9 报告期末本基金投资的国债期货交易情况说明

5.9.1 本期国债期货投资政策

无。

5.9.2 报告期末本基金投资的国债期货持仓和损益明细

无。

5.9.3 本期国债期货投资评价

无。

5.10 投资组合报告附注

5.10.1 本基金投资的前十名证券的发行主体本期是否出现被监管部门立案调查，或

在报告编制日前一年内受到公开谴责、处罚的情形

1、本基金投资的前十名证券 21 北京农商二级的发行主体北京农村商业银行股份有限公司于 2025 年 9 月 5 日因互联网相关系统安全管理违反审慎经营规则、网络安全管理不符合监管要求、数据安全管控措施不符合监管要求、数据报送不准确、违规开展债券包销业务等受到国家金融监督管理总局北京监管局处罚；于 2026 年 2 月 25 日因违反数据安全相关管理规定等受到中国人民银行北京市分行处罚（银京罚决字（2026）16 号）。本基金认为，对北京农村商业银行股份有限公司的处罚不会对其投资价值构成实质性负面影响。

2、本基金投资的前十名证券 16 国开 13 的发行主体国家开发银行于 2025 年 9 月 22 日因违反金融统计相关规定等受到中国人民银行处罚（银罚决字（2025）66 号）。本基金认为，对国家开发银行的处罚不会对其投资价值构成实质性负面影响。

3、本基金投资的前十名证券 21 徽商银行二级 01 的发行主体徽商银行股份有限公司于 2025 年 9 月 19 日因违反金融统计相关规定等受到中国人民银行安徽省分行处罚（皖银罚决字（2025）19 号）；于 2025 年 10 月 24 日因贷款产品管理不审慎、贷款三查不到位等受到国家金融监督管理总局安徽监管局处罚；于 2025 年 12 月 5 日因违规发放贷款、贷后管理不到位、信用卡业务管理不到位、理财业务不审慎、财务顾问业务管理不到位、异地业务不合规等受到国家金融监督管理总局安徽监管局处罚；。本基金认为，对徽商银行股份有限公司的处罚不会对其投资价值构成实质性负面影响。

4、本基金投资的前十名证券 24 工行二级资本债 01A(BC)的发行主体中国工商银行股份有限公司于 2025 年 12 月 10 日因违反金融统计相关规定、违反账户管理规定、违反清算管理规定、违反特约商户实名制管理规定、违反反假货币业务管理规定、违反信用信息采集、提供、查询及相关管理规定、未按规定履行客户身份识别义务、未按规定保存客户身份资料和交易记录、未按规定报送大额交易报告或者可疑交易报告、与身份不明的客户进行交易等受到中国人民银行处罚（银罚决字（2025）110 号）。本基金认为，对中国工商银行股份有限公司的处罚不会对其投资价值构成实质性负面影响。

5.10.2 基金投资的前十名股票是否超出基金合同规定的备选股票库

本基金投资的前十名股票未超出基金合同规定的备选股票库。

5.10.3 其他资产构成

序号	名称	金额（元）
1	存出保证金	2,145.79
2	应收证券清算款	-

3	应收股利	-
4	应收利息	-
5	应收申购款	2,565,337.74
6	其他应收款	-
7	其他	-
8	合计	2,567,483.53

5.10.4 报告期末持有的处于转股期的可转换债券明细

无。

5.10.5 报告期末前十名股票中存在流通受限情况的说明

无。

5.10.6 投资组合报告附注的其他文字描述部分

由于四舍五入原因，分项之和与合计可能有尾差。

§6 开放式基金份额变动

单位：份

项目	大成稳益 90 天滚动持有债券 A	大成稳益 90 天滚动持有债券 C	大成稳益 90 天滚动持有债券 E
报告期期初基金份额总额	246,859,933.40	88,036,607.92	10,116,685.12
报告期期间基金总申购份额	33,090,502.95	5,179,648.11	2,481,732.29
减：报告期期间基金总赎回份额	36,470,787.63	26,076,739.59	1,708,134.58
报告期期间基金拆分变动份额（份额减少以“-”填列）	-	-	-
报告期期末基金份额总额	243,479,648.72	67,139,516.44	10,890,282.83

§7 基金管理人运用固有资金投资本基金情况

7.1 基金管理人持有本基金份额变动情况

无。

7.2 基金管理人运用固有资金投资本基金交易明细

无。

§8 影响投资者决策的其他重要信息

8.1 报告期内单一投资者持有基金份额比例达到或超过 20%的情况

无。

8.2 影响投资者决策的其他重要信息

无。

§9 备查文件目录

9.1 备查文件目录

- 1、中国证监会批准设立大成稳益 90 天滚动持有债券型证券投资基金的文件；
- 2、《大成稳益 90 天滚动持有债券型证券投资基金基金合同》；
- 3、《大成稳益 90 天滚动持有债券型证券投资基金托管协议》；
- 4、大成基金管理有限公司批准文件、营业执照、公司章程；
- 5、本报告期内在规定报刊上披露的各种公告原稿。

9.2 存放地点

备查文件存放在本基金管理人和托管人的住所。

9.3 查阅方式

投资者可在营业时间免费查阅，或登录本基金管理人网站 <http://www.dcfund.com.cn> 进行查阅。

大成基金管理有限公司

2026 年 4 月 22 日