

# 宏利中证 A500 指数增强型证券投资基金 2025 年年度报告

2025 年 12 月 31 日

基金管理人：宏利基金管理有限公司

基金托管人：国投证券股份有限公司

送出日期：2026 年 3 月 31 日

## § 1 重要提示及目录

### 1.1 重要提示

基金管理人宏利基金管理有限公司的董事会及董事保证本报告所载资料不存在虚假记载、误导性陈述或重大遗漏，并对其内容的真实性、准确性和完整性承担个别及连带责任。本年度报告已经三分之二以上独立董事签字同意，并由董事长签发。

基金托管人国投证券股份有限公司根据本基金合同规定，于 2026 年 3 月 27 日复核了本报告中的财务指标、净值表现、利润分配情况、财务会计报告、投资组合报告等内容，保证复核内容不存在虚假记载、误导性陈述或者重大遗漏。

基金管理人承诺以诚实信用、勤勉尽责的原则管理和运用基金资产，但不保证基金一定盈利。

基金的过往业绩并不代表其未来表现。投资有风险，投资者在作出投资决策前应仔细阅读本基金的招募说明书及其更新。

本报告财务资料已经审计，容诚会计师事务所（特殊普通合伙）为本基金出具了无保留意见的审计报告，请投资者注意阅读。

本报告期自 2025 年 3 月 11 日起至 2025 年 12 月 31 日止。

## 1.2 目录

<b>§ 1 重要提示及目录</b> .....	<b>2</b>
1.1 重要提示 .....	2
1.2 目录 .....	3
<b>§ 2 基金简介</b> .....	<b>5</b>
2.1 基金基本情况 .....	5
2.2 基金产品说明 .....	5
2.3 基金管理人和基金托管人 .....	5
2.4 信息披露方式 .....	6
2.5 其他相关资料 .....	6
<b>§ 3 主要财务指标、基金净值表现及利润分配情况</b> .....	<b>6</b>
3.1 主要会计数据和财务指标 .....	6
3.2 基金净值表现 .....	7
3.3 过去三年基金的利润分配情况 .....	9
<b>§ 4 管理人报告</b> .....	<b>10</b>
4.1 基金管理人及基金经理情况 .....	10
4.2 管理人对报告期内本基金运作合规守信情况的说明 .....	11
4.3 管理人对报告期内公平交易情况的专项说明 .....	11
4.4 管理人对报告期内基金的投资策略和业绩表现的说明 .....	12
4.5 管理人对宏观经济、证券市场及行业走势的简要展望 .....	13
4.6 管理人内部有关本基金的监察稽核工作情况 .....	13
4.7 管理人对报告期内基金估值程序等事项的说明 .....	13
4.8 管理人对报告期内基金利润分配情况的说明 .....	14
4.9 报告期内管理人对本基金持有人数或基金资产净值预警情形的说明 .....	14
<b>§ 5 托管人报告</b> .....	<b>14</b>
5.1 报告期内本基金托管人合规守信情况声明 .....	14
5.2 托管人对报告期内本基金投资运作合规守信、净值计算、利润分配等情况的说明 .....	14
5.3 托管人对本年度报告中财务信息等内容真实、准确和完整发表意见 .....	14
<b>§ 6 审计报告</b> .....	<b>15</b>
6.1 审计报告基本信息 .....	15
6.2 审计报告的基本内容 .....	15
<b>§ 7 年度财务报表</b> .....	<b>16</b>
7.1 资产负债表 .....	16
7.2 利润表 .....	18
7.3 净资产变动表 .....	19
7.4 报表附注 .....	20
<b>§ 8 投资组合报告</b> .....	<b>48</b>
8.1 期末基金资产组合情况 .....	48
8.2 报告期末按行业分类的股票投资组合 .....	48

8.3 期末按公允价值占基金资产净值比例大小排序的所有股票投资明细 .....	50
8.4 报告期内股票投资组合的重大变动 .....	54
8.5 期末按债券品种分类的债券投资组合 .....	64
8.6 期末按公允价值占基金资产净值比例大小排序的前五名债券投资明细 .....	65
8.7 期末按公允价值占基金资产净值比例大小排序的所有资产支持证券投资明细 .....	65
8.8 报告期末按公允价值占基金资产净值比例大小排序的前五名贵金属投资明细 .....	65
8.9 期末按公允价值占基金资产净值比例大小排序的前五名权证投资明细 .....	65
8.10 本基金投资股指期货的投资政策 .....	65
8.11 报告期末本基金投资的国债期货交易情况说明 .....	65
8.12 投资组合报告附注 .....	65
<b>§ 9 基金份额持有人信息 .....</b>	<b>66</b>
9.1 期末基金份额持有人户数及持有人结构 .....	66
9.2 期末基金管理人的从业人员持有本基金的情况 .....	67
9.3 期末基金管理人的从业人员持有本开放式基金份额总量区间情况 .....	67
9.4 期末兼任私募资产管理计划投资经理的基金经理本人及其直系亲属持有本人管理的产品情况 .....	67
<b>§ 10 开放式基金份额变动 .....</b>	<b>67</b>
<b>§ 11 重大事件揭示 .....</b>	<b>68</b>
11.1 基金份额持有人大会决议 .....	68
11.2 基金管理人、基金托管人的专门基金托管部门的重大人事变动 .....	68
11.3 涉及基金管理人、基金财产、基金托管业务的诉讼 .....	68
11.4 基金投资策略的改变 .....	68
11.5 为基金进行审计的会计师事务所情况 .....	68
11.6 管理人、托管人及相关从业人员受调查或处罚等情况 .....	68
11.7 基金租用证券公司交易单元的有关情况 .....	69
11.8 其他重大事件 .....	70
<b>§ 12 影响投资者决策的其他重要信息 .....</b>	<b>70</b>
12.1 报告期内单一投资者持有基金份额比例达到或超过 20%的情况 .....	70
12.2 影响投资者决策的其他重要信息 .....	70
<b>§ 13 备查文件目录 .....</b>	<b>70</b>
13.1 备查文件目录 .....	70
13.2 存放地点 .....	71
13.3 查阅方式 .....	71

## § 2 基金简介

### 2.1 基金基本情况

基金名称	宏利中证 A500 指数增强型证券投资基金	
基金简称	宏利中证 A500 指数增强	
基金主代码	022817	
基金运作方式	契约型开放式	
基金合同生效日	2025 年 3 月 11 日	
基金管理人	宏利基金管理有限公司	
基金托管人	国投证券股份有限公司	
报告期末基金份 额总额	33,065,469.58 份	
基金合同存续期	不定期	
下属分级基金的基 金简称	宏利中证 A500 指数增强 A	宏利中证 A500 指数增强 C
下属分级基金的交 易代码	022817	022818
报告期末下属分级 基金的份额总额	11,386,097.98 份	21,679,371.60 份

### 2.2 基金产品说明

投资目标	本基金为股票指数增强型基金,在力求对中证 A500 指数进行有效跟踪的基础上,通过数量化的投资方法进行积极的指数组合管理与风险控制,力争实现超越标的指数的投资收益,谋求基金资产的长期增值。
投资策略	本基金采用指数增强型投资策略,在控制与比较基准偏离风险的前提下,综合利用多种量化投资模型和指数增强技术,力争获得超越业绩比较基准的投资收益。
业绩比较基准	中证 A500 指数收益率 $\times$ 95%+银行活期存款利率(税后) $\times$ 5%。
风险收益特征	本基金为股票型基金,其预期风险与预期收益高于混合型基金、债券型基金与货币市场基金。 本基金为指数增强基金,在控制基金净值增长率与业绩比较基准之间的日均跟踪偏离度及年化跟踪误差的基础上,力争获得超越业绩比较基准的投资收益,因此,其具有与标的指数所表征的市场组合相似的风险收益特征。

### 2.3 基金管理人和基金托管人

项目		基金管理人	基金托管人
名称		宏利基金管理有限公司	国投证券股份有限公司
信息披露 负责人	姓名	徐娇	郭刚
	联系电话	66577766	0755-81682162
	电子邮箱	irm@manulifefund.com.cn	tgfw@sdicsc.com.cn
客户服务电话		400-698-8888	0755-81682208
传真		010-66577666	-

注册地址	北京市朝阳区针织路 23 号楼中国人寿金融中心 6 层 02-07 单元	深圳市福田区福田街道福华一路 119 号安信金融大厦
办公地址	北京市朝阳区针织路 23 号楼中国人寿金融中心 6 层 02-07 单元	深圳市福田区福田街道福华一路 119 号安信金融大厦 15 层资产托管部
邮政编码	100026	518046
法定代表人	DING WEN CONG (丁闻聪)	王苏望

## 2.4 信息披露方式

本基金选定的信息披露报纸名称	上海证券报
登载基金年度报告正文的管理人互联网网址	<a href="https://www.manulifefund.com.cn">https://www.manulifefund.com.cn</a>
基金年度报告备置地点	基金管理人、基金托管人的住所

## 2.5 其他相关资料

项目	名称	办公地址
会计师事务所	容诚会计师事务所（特殊普通合伙）	北京市西城区阜成门外大街 22 号 1 幢 10 层 1001-1 至 1001-26
注册登记机构	宏利基金管理有限公司	北京市朝阳区针织路 23 号楼中国人寿金融中心 6 层 02-07 单元

## § 3 主要财务指标、基金净值表现及利润分配情况

### 3.1 主要会计数据和财务指标

金额单位：人民币元

3.1.1 期间数据和指标	2025 年 3 月 11 日(基金合同生效日)-2025 年 12 月 31 日	
	宏利中证 A500 指数增强 A	宏利中证 A500 指数增强 C
本期已实现收益	8,791,662.69	10,313,398.58
本期利润	9,371,671.74	11,522,543.71
加权平均基金份额本期利润	0.1068	0.0905
本期加权平均净值利润率	10.46%	8.87%
本期基金份额净值增长率	19.76%	19.37%
3.1.2 期末数据和指标	2025 年末	
期末可供分配利润	2,244,355.23	4,190,165.22
期末可供分配基金份额利润	0.1971	0.1933
期末基金资产净值	13,635,431.03	25,878,879.21
期末基金份额净值	1.1976	1.1937
3.1.3 累计期末指标	2025 年末	
基金份额累计净值增长率	19.76%	19.37%

注：1. 本期已实现收益指基金本期利息收入、投资收益、其他收入（不含公允价值变动收益）扣除相关费用后的余额，本期利润为本期已实现收益加上本期公允价值变动收益；

2. 所述基金业绩指标不包括基金份额持有人认购或交易基金的各项费用，计入费用后实际收益水平要低于所列数字；

3. 期末可供分配利润等于期末资产负债表中未分配利润与未分配利润中已实现部分的孰低数；

4. 本财务报表的实际编制期间为 2025 年 3 月 11 日(基金合同生效日)至 2025 年 12 月 31 日止期间。

### 3.2 基金净值表现

#### 3.2.1 基金份额净值增长率及其与同期业绩比较基准收益率的比较

宏利中证 A500 指数增强 A

阶段	份额净值增长率①	份额净值增长率标准差②	业绩比较基准收益率③	业绩比较基准收益率标准差④	①-③	②-④
过去三个月	1.83%	0.97%	0.43%	1.00%	1.40%	-0.03%
过去六个月	16.32%	0.87%	20.71%	0.95%	-4.39%	-0.08%
自基金合同生效起至今	19.76%	0.76%	19.59%	1.00%	0.17%	-0.24%

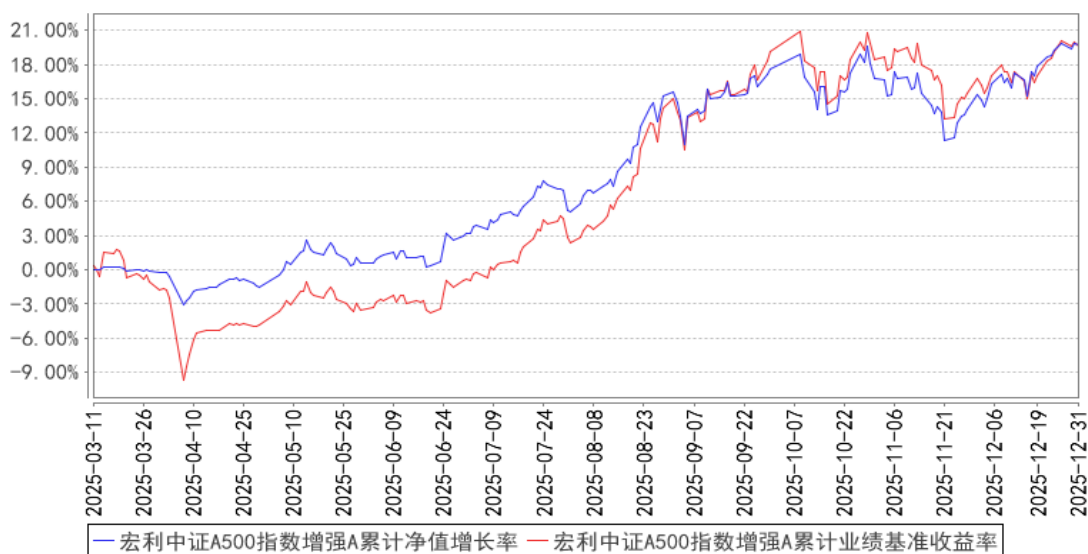
宏利中证 A500 指数增强 C

阶段	份额净值增长率①	份额净值增长率标准差②	业绩比较基准收益率③	业绩比较基准收益率标准差④	①-③	②-④
过去三个月	1.72%	0.97%	0.43%	1.00%	1.29%	-0.03%
过去六个月	16.07%	0.87%	20.71%	0.95%	-4.64%	-0.08%
自基金合同生效起至今	19.37%	0.76%	19.59%	1.00%	-0.22%	-0.24%

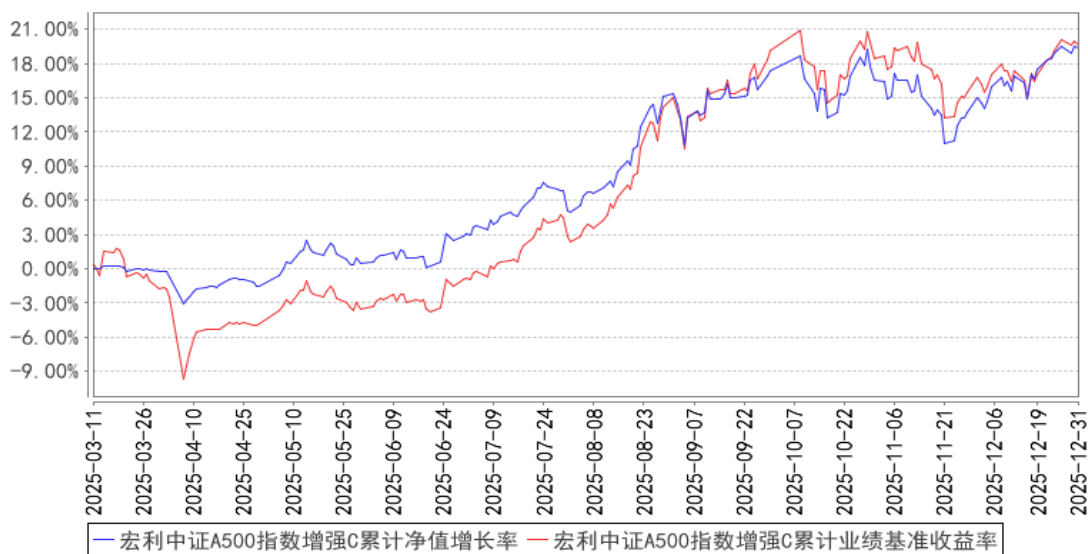
注：本基金业绩比较基准为：中证 A500 指数收益率\*95%+银行活期存款利率(税后)\*5%。

### 3.2.2 自基金合同生效以来基金份额累计净值增长率变动及其与同期业绩比较基准收益率变动的比较

宏利中证A500指数增强A累计净值增长率与同期业绩比较基准收益率的历史走势对比图



宏利中证A500指数增强C累计净值增长率与同期业绩比较基准收益率的历史走势对比图

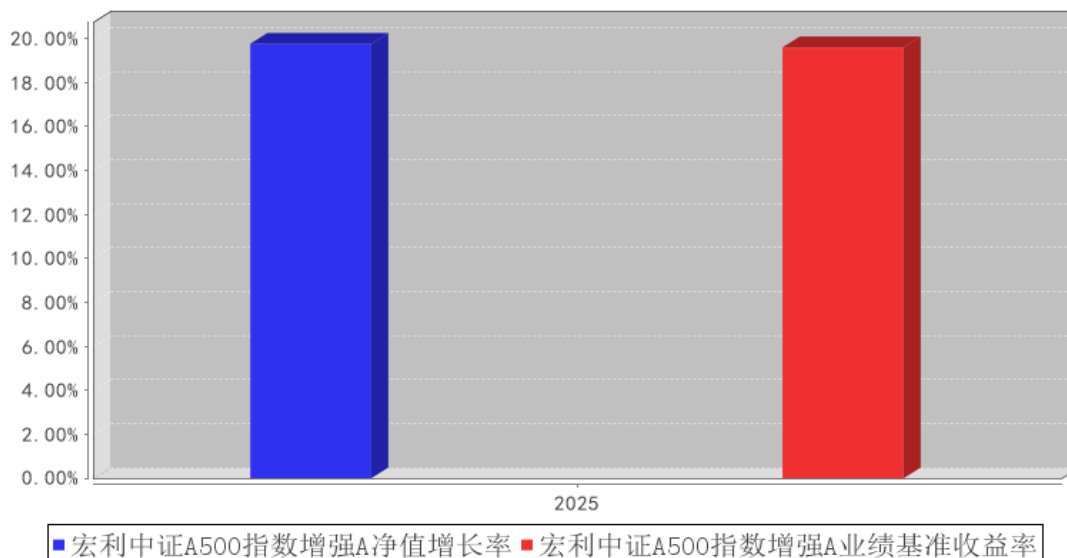


注：1. 本基金合同于 2025 年 3 月 11 日生效，截至报告期末本基金合同生效未满 1 年。

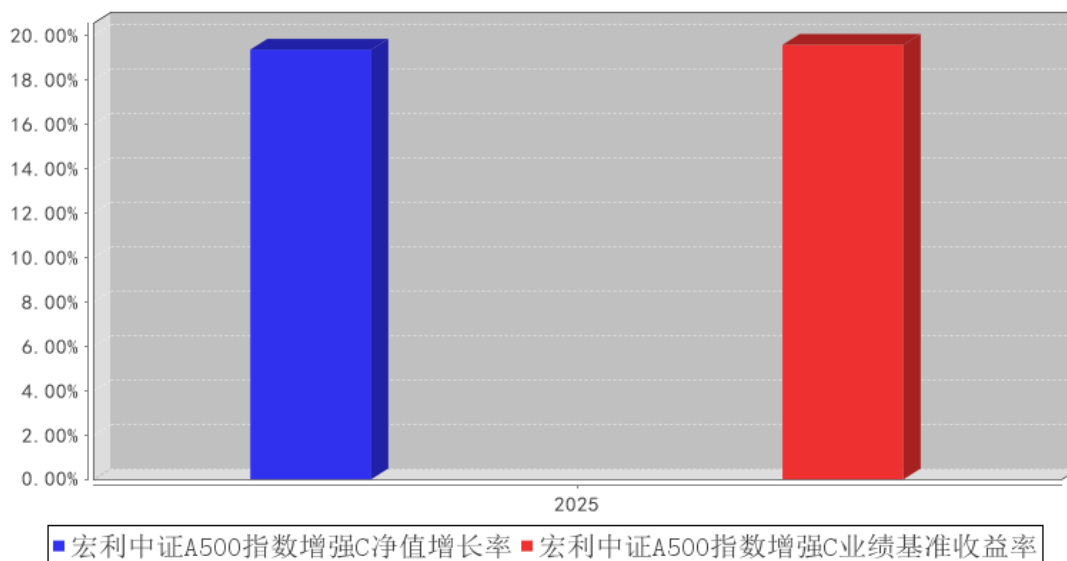
2. 按照基金合同的约定，本基金自基金合同生效日起 6 个月为建仓期，建仓期结束时，本基金的各项投资比例符合基金合同规定。

### 3.2.3 自基金合同生效以来基金每年净值增长率及其与同期业绩比较基准收益率的比较

宏利中证A500指数增强A基金每年净值增长率与同期业绩比较基准收益率的对比图



宏利中证A500指数增强C基金每年净值增长率与同期业绩比较基准收益率的对比图



注：本基金合同生效日为 2025 年 3 月 11 日，合同生效当年期间的相关数据和指标按实际存续期计算，不按整个自然年度折算。

### 3.3 过去三年基金的利润分配情况

本基金基金合同于2025年3月11日生效。根据本基金合同及基金实际运作的情况，本基金自成立以来到本报告期末未进行利润分配。目前无其他收益分配安排。

## § 4 管理人报告

### 4.1 基金管理人及基金经理情况

#### 4.1.1 基金管理人及其管理基金的经验

截至报告期末本公司股东及持股比例分别为：宏利投资管理（新加坡）私人有限公司：51%；宏利投资管理（香港）有限公司：49%。

宏利基金管理有限公司原名湘财合丰基金管理有限公司、湘财荷银基金管理有限公司、泰达荷银基金管理有限公司、泰达宏利基金管理有限公司，成立于 2002 年 6 月。截至目前，公司管理着包括宏利价值优化型系列基金、宏利行业精选混合型证券投资基金、宏利风险预算混合型证券投资基金、宏利货币市场基金、宏利效率优选混合型证券投资基金（LOF）、宏利首选企业股票型证券投资基金、宏利市值优选混合型证券投资基金、宏利集利债券型证券投资基金、宏利红利先锋混合型证券投资基金、宏利沪深 300 指数增强型证券投资基金、宏利领先中小盘混合型证券投资基金、宏利聚利债券型证券投资基金（LOF）、宏利中证 500 指数增强型证券投资基金（LOF）、宏利逆向策略混合型证券投资基金、宏利宏达混合型证券投资基金、宏利淘利债券型证券投资基金、宏利转型机遇股票型证券投资基金、宏利改革动力量化策略灵活配置混合型证券投资基金、宏利复兴伟业灵活配置混合型证券投资基金、宏利新起点灵活配置混合型证券投资基金、宏利蓝筹价值混合型证券投资基金、宏利创益灵活配置混合型证券投资基金、宏利活期友货币市场基金、宏利汇利债券型证券投资基金、宏利睿智稳健灵活配置混合型证券投资基金、宏利京元宝货币市场基金、宏利纯利债券型证券投资基金、宏利溢利债券型证券投资基金、宏利恒利债券型证券投资基金、宏利全能优选混合型基金中基金（FOF）、宏利交利 3 个月定期开放债券型发起式证券投资基金、宏利金利 3 个月定期开放债券型发起式证券投资基金、宏利绩优增长灵活配置混合型证券投资基金、宏利泽利 3 个月定期开放债券型发起式证券投资基金、宏利泰和平衡养老目标三年持有期混合型基金中基金（FOF）、宏利印度机会股票型证券投资基金（QDII）、宏利永利债券型证券投资基金、宏利消费行业量化精选混合型证券投资基金、宏利中证主要消费红利指数型证券投资基金、宏利泰和稳健养老目标一年持有期混合型基金中基金（FOF）、宏利价值长青混合型证券投资基金、宏利乐盈 66 个月定期开放债券型证券投资基金、宏利高研发创新 6 个月持有期混合型证券投资基金、宏利波控回报 12 个月持有期混合型证券投资基金、宏利消费服务混合型证券投资基金、宏利新能源股票型证券投资基金、宏利中债 1-5 年国开行债券指数证券投资基金、宏利悠然混合型基金中基金（FOF）、宏利新兴景气龙头混合型证券投资基金、宏利景气领航两年持有期混合型证券投资基金、宏利中短债债券型证券投资基金、宏利先进制造股票型证券投资基金、宏利景气智选 18 个月持有期混合型证券投资基金、宏利昇利一年定期开放债券型发起式证券投资基

金、宏利闽利一年定期开放债券型发起式证券投资基金、宏利悠享养老目标日期 2030 一年持有期混合型基金中基金（FOF）、宏利添盈两年定期开放债券型证券投资基金、宏利医药健康混合型发起式证券投资基金、宏利睿智成长混合型证券投资基金、宏利中债-绿色普惠主题金融债券优选指数证券投资基金、宏利半导体产业混合型发起式证券投资基金、宏利鑫享 90 天持有期债券型证券投资基金、宏利价值驱动六个月持有期混合型证券投资基金、宏利高端装备股票型证券投资基金、宏利中证同业存单 AAA 指数 7 天持有期证券投资基金、宏利中证 A500 指数增强型证券投资基金、宏利悦利利率债债券型证券投资基金、宏利中证 A50 指数增强型证券投资基金、宏利睿智领航混合型证券投资基金、宏利悦享 30 天持有期债券型证券投资基金、宏利集享债券型证券投资基金、宏利嘉利债券型证券投资基金、宏利鼎森稳健 3 个月持有期混合型基金中基金（FOF）、宏利盛享债券型证券投资基金、宏利优势企业混合型证券投资基金在内的七十多只证券投资基金。

本公司采用团队投资方式，即通过整个投资团队全体人员的共同努力，力求实现基金财产的持续增值。

#### 4.1.2 基金经理（或基金经理小组）及基金经理助理简介

姓名	职务	任本基金的基金经理（助理）期限		证券从业年限	说明
		任职日期	离任日期		
李婷婷	本基金基金经理	2025 年 3 月 11 日	-	8 年	北京大学金融硕士；2017 年 7 月至今任职于宏利基金管理有限公司，曾任策略投资部助理研究员、研究员，现任策略投资部基金经理。具备 8 年基金从业经验，具有基金从业资格。

注：证券从业的含义遵从监管及行业协会相关规定。表中的任职日期和离任日期均指公司相关公告中披露的日期。

#### 4.2 管理人对报告期内本基金运作合规守信情况的说明

本报告期内，本基金管理人严格遵守相关法律法规以及基金合同的约定，本基金运作整体合法合规，没有出现损害基金份额持有人利益的行为。

#### 4.3 管理人对报告期内公平交易情况的专项说明

##### 4.3.1 公平交易制度和控制方法

本基金管理人建立了公平交易制度和内部控制流程，严格执行相关制度规定。在投资管理活动中，公平对待不同投资组合，确保各投资组合在获得投资信息、投资建议和投资决策方面享有平等机会；在交易环节实行集中交易制度，交易部运用交易系统内的公平交易功能并按照时间优先、价格优先的原则严格执行所有指令，确保公平交易可操作、可评估、可稽核、可持续；对于债券一级市场申购、非公开发行股票申购等以基金管理人名义进行的交易，交易部按照价格优先、

比例分配的原则对交易结果进行分配，确保各投资组合享有公平的投资机会。

基金管理人的风险控制与基金评估部定期对基金管理人管理的不同投资组合的收益率差异进行分析，对连续四个季度期间内、不同时间窗口下（日内、3 日内、5 日内）基金管理人管理的不同投资组合同向交易的交易价差进行分析，并向管理层报告。基金管理人的监察稽核部定期对公平交易制度的执行和控制工作进行稽核。

#### 4.3.2 公平交易制度的执行情况

基金管理人的风险控制与基金评估部事后从交易指令的公平性、同日反向交易、不同时间窗口下的同向交易溢价率和风格相似的基金的业绩等方面，对报告期内的公平交易执行情况进行统计分析。本报告期内，交易指令多为指令下达人管理的多只资产组合同时下发，无明显的非公平交易指令；基金管理人严格控制不同投资组合之间的同日反向交易，严格禁止可能导致不公平交易和利益输送的同日反向交易；场外交易的交易价格与市场价格一致，场内交易的溢价率在剔除交易时间差异、交易数量悬殊、市场波动剧烈等因素后，处于正常范围之内；基金管理人管理的各投资组合的业绩由于投资策略、管理风格、业绩基准等方面的因素而有所不同。

本报告期内，本基金管理人管理的各投资组合之间未发现利益输送或不公平对待不同组合的情况。

#### 4.3.3 异常交易行为的专项说明

本基金管理人建立了异常交易的监控与报告制度，对异常交易行为进行事前、事中和事后的监控，风险控制与基金评估部定期对各投资组合的交易行为进行分析评估。

在本报告期内，本基金管理人旗下所有投资组合的同日反向交易成交较少的单边交易量均不超过该证券当日成交量的 5%，在本报告期内也未发生因异常交易而受到监管机构的处罚情况。

### 4.4 管理人对报告期内基金的投资策略和业绩表现的说明

#### 4.4.1 报告期内基金投资策略和运作分析

2025 年，A 股市场趋势上行，行业上看，以金属、通信、电子、军工、机械等周期和成长板块涨幅靠前。在风格表现上，受益于市场流动性充裕的小微盘和成长风格全年领涨。后续我们保持乐观，随着美联储降息以及国内一系列积极政策的落地，市场将回归对公司基本面的定价。在操作上，基金会继续保持纪律性操作，在严格控制风险偏离的基础上，均衡配置长期有效的基本面因子，并通过机器学习等策略力争增厚收益。

本基金在操作中恪守基金合同，采用指数增强策略，严格控制跟踪误差及其他风险属性。使用量化选股手段，挑选盈利质量高、盈利能力强、估值合理的大盘蓝筹股票。选股因子偏好长期稳定有效的基本面因子，有效降低组合换手率与交易成本。持仓结构分散以控制个股风险，仓位

保持相对合理稳定。

#### 4.4.2 报告期内基金的业绩表现

截止至本报告期末宏利中证 A500 指数增强 A 基金份额净值为 1.1976 元，本报告期基金份额净值增长率为 1.83%；截止至本报告期末宏利中证 A500 指数增强 C 基金份额净值为 1.1937 元，本报告期基金份额净值增长率为 1.72%；同期业绩比较基准收益率为 0.43%。

#### 4.5 管理人对宏观经济、证券市场及行业走势的简要展望

展望后市，我们对 A 股继续保持乐观，在当前市场环境下，政策支持和市场情绪的改善，使得权益类资产的吸引力上升。从市场环境分析，A 股市场成交量上升使得交易成本降低，这对于量化投资来说是一个利好因素，能够降低交易摩擦，提高投资效率，从而为获取超额收益创造了更有利的条件。随着上市公司业绩陆续披露，市场对盈利质量改善的公司关注度提高，基本面量化模型可以通过捕捉这些财报信息，更精准地筛选出具有潜力的个股，进而获取超额收益。

基于基金合同与投资观点，本基金严格控制对行业、市值等风险的暴露，有选择的配置有长期稳定收益的风格。在选股策略上倾向于选择盈利质量高、盈利能力长期稳定、公司治理规范、估值合理的蓝筹股。在持仓上选择不过分暴露个股相对权重，分散投资以期平衡组合风险。

#### 4.6 管理人内部有关本基金的监察稽核工作情况

在本报告期内，基金管理人为防范和化解经营风险，确保基金投资的合法合规、切实维护基金份额持有人的最大利益，基金管理人主要采取了如下监察稽核措施：本基金管理人根据《证券投资基金法》等相关法律、法规、规章和公司管理制度，督察长、监察稽核部门、风险管理部门定期与不定期的对基金的投资、交易、研究、市场销售、信息披露等方面进行事前、事中或事后的监督检查。

同时，公司制定了具体严格的投资授权流程与权限；在证券投资交易前由研究部门建立可供投资的基础库并定期进行全面维护更新和适时对个股进行维护更新，通过信息技术建立多级投资交易预警系统，并把禁选股票排除在交易系统之外；设立专人负责信息披露工作，信息披露做到真实、准确、完整、及时；引入外方股东在风险控制方面的先进经验，完善公司风险管理指标及流程，监控公司各项业务的运作状况和风险程度；独立于各业务部门的内部监察人员日常对公司经营、基金运作及员工行为的合规性进行定期和不定期检查，发现问题及时督促有关部门整改。

#### 4.7 管理人对报告期内基金估值程序等事项的说明

本基金管理人按照相关法律法规规定设有估值委员会，并制定了相关工作制度。估值委员会主要负责基金估值相关工作的评估、决策、执行和监督，确保基金估值的公允与合理。估值委员会成员具有丰富的专业工作经历，具备良好的专业经验和专业胜任能力。报告期内相关基金估值

政策由托管银行进行复核。

基金经理参与估值委员会对相关停牌品种估值的讨论，发表相关意见和建议，但涉及停牌品种的基金经理不参与最终的投票表决。

本报告期内，本基金管理人参与估值流程各方之间不存在任何重大利益冲突。

本基金管理人已与中债金融估值中心有限公司及中证指数有限公司签署服务协议，由其按约定提供银行间同业市场交易的债券品种和交易所市场交易的债券品种的估值数据，由中证指数有限公司按约定提供流通受限股票的折扣率数据。

#### 4.8 管理人对报告期内基金利润分配情况的说明

根据本基金合同及基金实际运作的情况，本基金本报告期内未进行利润分配。目前无其他利润分配安排。

#### 4.9 报告期内管理人对本基金持有人数或基金资产净值预警情形的说明

- 1、报告期内，本基金未出现连续 20 个工作日基金份额持有人数量低于 200 人的情形；
- 2、本基金从 2025 年 11 月 21 日至 2025 年 12 月 31 日出现连续超过 20 个工作日但不满 60 个工作日基金资产净值低于 5000 万元的情形。

## § 5 托管人报告

### 5.1 报告期内本基金托管人遵规守信情况声明

本报告期内，国投证券股份有限公司（以下称“本托管人”）在本基金的托管过程中，严格遵守《证券投资基金法》及其他有关法律法规、基金合同和托管协议的有关规定，不存在损害基金份额持有人利益的行为，完全尽职地履行了应尽的义务。

### 5.2 托管人对报告期内本基金投资运作遵规守信、净值计算、利润分配等情况的说明

本报告期内，本托管人根据《证券投资基金法》及其他有关法律法规、基金合同和托管协议的规定，对本基金管理人的投资运作进行了必要的监督，对基金资产净值的计算、基金份额申购赎回价格的计算以及基金费用开支等方面进行了认真的复核，未发现本基金管理人存在损害基金份额持有人利益的行为。

### 5.3 托管人对本年度报告中财务信息等内容的真实、准确和完整发表意见

本托管人复核了本报告中的财务指标、净值表现、收益分配情况（如有）、财务会计报告、投资组合报告等内容，认为其真实、准确和完整。

## § 6 审计报告

### 6.1 审计报告基本信息

财务报表是否经过审计	是
审计意见类型	标准无保留意见
审计报告编号	容诚审字[2026]200Z1872 号

### 6.2 审计报告的基本内容

审计报告标题	审计报告
审计报告收件人	宏利中证 A500 指数增强型证券投资基金全体基金份额持有人
审计意见	<p>我们审计了宏利中证 A500 指数增强型证券投资基金（以下简称“宏利中证 A500 指数增强基金”）财务报表，包括 2025 年 12 月 31 日的资产负债表，2025 年 3 月 11 日（基金合同生效日）至 2025 年 12 月 31 日止期间的利润表、净资产变动表以及相关财务报表附注。</p> <p>我们认为，后附的财务报表在所有重大方面按照企业会计准则和在财务报表附注中所列示的中国证券监督管理委员会（以下简称“中国证监会”）、中国证券投资基金业协会（以下简称“中国基金业协会”）发布的有关规定及允许的基金行业实务操作编制，公允反映了宏利中证 A500 指数增强基金 2025 年 12 月 31 日的财务状况以及 2025 年 3 月 11 日（基金合同生效日）至 2025 年 12 月 31 日止期间的经营成果和净资产变动情况。</p>
形成审计意见的基础	<p>我们按照中国注册会计师审计准则的规定执行了审计工作。审计报告的“注册会计师对财务报表审计的责任”部分进一步阐述了我们在这些准则下的责任。按照中国注册会计师职业道德守则和中国注册会计师独立性准则，我们独立于宏利中证 A500 指数增强基金，并遵守了独立性准则中适用于公众利益实体财务报表审计的规定，同时履行了职业道德方面的其他责任。我们相信，我们获取的审计证据是充分、适当的，为发表审计意见提供了基础。</p>
强调事项	-
其他事项	-
其他信息	-
管理层和治理层对财务报表的责任	<p>宏利中证 A500 指数增强基金的基金管理人宏利基金管理有限公司（以下简称“基金管理人”）管理层负责按照企业会计准则和中国证监会、中国基金业协会发布的有关规定及允许的基金行业实务操作编制财务报表，使其实现公允反映，并设计、执行和维护必要的内部控制，以使财务报表不存在由于舞弊或错误导致的重大错报。</p> <p>在编制财务报表时，基金管理人管理层负责评估宏利中证 A500 指数增强基金的持续经营能力，披露与持续经营相关的事项（如适用），并运用持续经营假设，除非基金管理人管理层计划清算宏利中证 A500 指数增强基金、终止运营或别无其</p>

	他现实的选择。 基金管理人治理层负责监督宏利中证 A500 指数增强基金的财务报告过程。
注册会计师对财务报表审计的责任	<p>我们的目标是对财务报表整体是否不存在由于舞弊或错误导致的重大错报获取合理保证，并出具包含审计意见的审计报告。合理保证是高水平的保证，但并不能保证按照审计准则执行的审计在某一重大错报存在时总能发现。错报可能由于舞弊或错误导致，如果合理预期错报单独或汇总起来可能影响财务报表使用者依据财务报表作出的经济决策，则通常认为错报是重大的。</p> <p>在按照审计准则执行审计工作的过程中，我们运用职业判断，并保持职业怀疑。同时，我们也执行以下工作：</p> <p>（1）识别和评估由于舞弊或错误导致的财务报表重大错报风险，设计和实施审计程序以应对这些风险，并获取充分、适当的审计证据，作为发表审计意见的基础。由于舞弊可能涉及串通、伪造、故意遗漏、虚假陈述或凌驾于内部控制之上，未能发现由于舞弊导致的重大错报的风险高于未能发现由于错误导致的重大错报的风险。</p> <p>（2）了解与审计相关的内部控制，以设计恰当的审计程序，但目的并非对内部控制的有效性发表意见。</p> <p>（3）评价基金管理人管理层选用会计政策的恰当性和作出会计估计及相关披露的合理性。</p> <p>（4）对基金管理人管理层使用持续经营假设的恰当性得出结论。同时，根据获取的审计证据，就可能对宏利中证 A500 指数增强基金持续经营能力产生重大疑虑的事项或情况是否存在重大不确定性得出结论。如果我们得出结论认为存在重大不确定性，审计准则要求我们在审计报告中提请报表使用者注意财务报表中的相关披露；如果披露不充分，我们应当发表非无保留意见。我们的结论基于截至审计报告日可获得的信息。然而，未来的事项或情况可能导致宏利中证 A500 指数增强基金不能持续经营。</p> <p>（5）评价财务报表的总体列报、结构和内容，并评价财务报表是否公允反映相关交易和事项。</p> <p>我们与基金管理人治理层就计划的审计范围、时间安排和重大审计发现等事项进行沟通，包括沟通我们在审计中识别出的值得关注的内部控制缺陷。</p>
会计师事务所的名称	容诚会计师事务所（特殊普通合伙）
注册会计师的姓名	曹阳   姜爱悦
会计师事务所的地址	北京市西城区阜成门外大街 22 号 1 幢 10 层 1001-1 至 1001-26
审计报告日期	2026 年 3 月 27 日

## § 7 年度财务报表

### 7.1 资产负债表

会计主体：宏利中证 A500 指数增强型证券投资基金

报告截止日：2025 年 12 月 31 日

单位：人民币元

资产	附注号	本期末 2025 年 12 月 31 日
<b>资产：</b>		
货币资金	7.4.7.1	1,205,418.23
结算备付金		32,464.51
存出保证金		-
交易性金融资产	7.4.7.2	38,495,032.71
其中：股票投资		36,171,810.90
基金投资		-
债券投资		2,323,221.81
资产支持证券投资		-
贵金属投资		-
其他投资		-
衍生金融资产	7.4.7.3	-
买入返售金融资产	7.4.7.4	-
债权投资	7.4.7.5	-
其中：债券投资		-
资产支持证券投资		-
其他投资		-
其他债权投资	7.4.7.6	-
其他权益工具投资	7.4.7.7	-
应收清算款		-
应收股利		-
应收申购款		13,759.82
递延所得税资产		-
其他资产	7.4.7.8	1.00
资产总计		39,746,676.27
<b>负债和净资产</b>	<b>附注号</b>	<b>本期末 2025 年 12 月 31 日</b>
<b>负债：</b>		
短期借款		-
交易性金融负债		-
衍生金融负债	7.4.7.3	-
卖出回购金融资产款		-
应付清算款		-
应付赎回款		36,986.29
应付管理人报酬		31,474.28
应付托管费		3,934.26
应付销售服务费		9,971.20
应付投资顾问费		-
应交税费		-

应付利润		-
递延所得税负债		-
其他负债	7.4.7.9	150,000.00
负债合计		232,366.03
<b>净资产：</b>		
实收基金	7.4.7.10	33,065,469.58
其他综合收益	7.4.7.11	-
未分配利润	7.4.7.12	6,448,840.66
净资产合计		39,514,310.24
负债和净资产总计		39,746,676.27

注：1. 报告截止日 2025 年 12 月 31 日，基金份额总额 33,065,469.58 份，其中宏利中证 A500 指数增强 A 基金份额总额 11,386,097.98 份，基金份额净值 1.1976 元；宏利中证 A500 指数增强 C 基金份额总额 21,679,371.60 份，基金份额净值 1.1937 元。2. 本财务报表的实际编制期间为 2025 年 3 月 11 日（基金合同生效日）至 2025 年 12 月 31 日止期间。

## 7.2 利润表

会计主体：宏利中证 A500 指数增强型证券投资基金

本报告期：2025 年 3 月 11 日（基金合同生效日）至 2025 年 12 月 31 日

单位：人民币元

项目	附注号	本期 2025 年 3 月 11 日（基金合同 生效日）至 2025 年 12 月 31 日
<b>一、营业总收入</b>		23,058,719.88
1. 利息收入		683,592.53
其中：存款利息收入	7.4.7.13	330,821.46
债券利息收入		-
资产支持证券利息收入		-
买入返售金融资产收入		352,771.07
其他利息收入		-
2. 投资收益（损失以“-”填列）		20,551,087.91
其中：股票投资收益	7.4.7.14	17,268,509.11
基金投资收益		-
债券投资收益	7.4.7.15	179,717.86
资产支持证券投资收益	7.4.7.16	-
贵金属投资收益	7.4.7.17	-
衍生工具收益	7.4.7.18	-
股利收益	7.4.7.19	3,102,860.94
以摊余成本计量的金融资产 终止确认产生的收益		-
其他投资收益		-

3. 公允价值变动收益（损失以“-”号填列）	7.4.7.20	1,789,154.18
4. 汇兑收益（损失以“-”号填列）		-
5. 其他收入（损失以“-”号填列）	7.4.7.21	34,885.26
<b>减：二、营业总支出</b>		2,164,504.43
1. 管理人报酬	7.4.10.2.1	1,416,532.82
其中：暂估管理人报酬		-
2. 托管费	7.4.10.2.2	177,066.53
3. 销售服务费	7.4.10.2.3	420,088.44
4. 投资顾问费		-
5. 利息支出		11.30
其中：卖出回购金融资产支出		11.30
6. 信用减值损失	7.4.7.22	-
7. 税金及附加		-
8. 其他费用	7.4.7.23	150,805.34
<b>三、利润总额（亏损总额以“-”号填列）</b>		20,894,215.45
减：所得税费用		-
<b>四、净利润（净亏损以“-”号填列）</b>		20,894,215.45
<b>五、其他综合收益的税后净额</b>		-
<b>六、综合收益总额</b>		20,894,215.45

### 7.3 净资产变动表

会计主体：宏利中证 A500 指数增强型证券投资基金

本报告期：2025 年 3 月 11 日（基金合同生效日）至 2025 年 12 月 31 日

单位：人民币元

项目	本期 2025 年 3 月 11 日（基金合同生效日）至 2025 年 12 月 31 日			
	实收基金	其他综合收益	未分配利润	净资产合计
一、上期期末净资产	-	-	-	-
加：会计政策变更	-	-	-	-
前期差错更正	-	-	-	-
其他	-	-	-	-
二、本期期初净资产	668,247,707.78	-	-	668,247,707.78
三、本期增减变动额（减少以“-”号填列）	-635,182,238.2 0	-	6,448,840.66	-628,733,397.54
（一）、综合收益总额	-	-	20,894,215.45	20,894,215.45

(二)、本期基金份额交易产生的净资产变动数 (净资产减少以“-”号填列)	-635,182,238.20	-	-14,445,374.79	-649,627,612.99
其中：1. 基金申购款	90,926,064.20	-	6,445,397.21	97,371,461.41
2. 基金赎回款	-726,108,302.40	-	-20,890,772.00	-746,999,074.40
(三)、本期向基金份额持有人分配利润产生的净资产变动(净资产减少以“-”号填列)	-	-	-	-
(四)、其他综合收益结转留存收益	-	-	-	-
四、本期期末净资产	33,065,469.58	-	6,448,840.66	39,514,310.24

报表附注为财务报表的组成部分。

本报告 7.1 至 7.4 财务报表由下列负责人签署：

DING WEN CONG (丁闻聪)

唐华

王泉

基金管理人负责人

主管会计工作负责人

会计机构负责人

## 7.4 报表附注

### 7.4.1 基金基本情况

宏利中证 A500 指数增强型证券投资基金(以下简称“本基金”)经中国证券监督管理委员会(以下简称“中国证监会”)证监许可[2024]第 1682 号《关于准予宏利中证 A500 指数增强型证券投资基金注册的批复》注册,由宏利基金管理有限公司依照《中华人民共和国证券投资基金法》和《宏利中证 A500 指数增强型证券投资基金基金合同》负责公开募集。本基金为契约型开放式,存续期限不定,首次设立募集不包括认购资金利息共募集人民币 668,099,442.26 元,业经容诚会计师事务所(特殊普通合伙)容诚验字[2025]200Z0022 号验资报告予以验证。经向中国证监会备案,《宏利中证 A500 指数增强型证券投资基金基金合同》于 2025 年 3 月 11 日正式生效,基金合同生效日的基金份额总额为 668,247,707.78 份基金份额,其中认购资金利息折合 148,265.52 份基金份额。

本基金的基金管理人为宏利基金管理有限公司，基金托管人为国投证券股份有限公司（以下简称“国投证券”）。

根据《宏利中证 A500 指数增强型证券投资基金招募说明书》，本基金根据认购/申购费用与销售服务费收取方式的不同，将基金份额分为不同的类别。在投资人认购/申购时收取认购/申购费用的基金份额，称为 A 类基金份额；从本类别基金资产中计提销售服务费、不收取认购/申购费用的基金份额，称为 C 类基金份额。本基金 A 类、C 类基金份额分别设置代码。由于基金费用的不同，本基金 A 类基金份额和 C 类基金份额将分别计算基金份额净值，计算公式为计算日各类别基金资产净值除以计算日发售在外的该类别基金份额总数。

根据《中华人民共和国证券投资基金法》和《宏利中证 A500 指数增强型证券投资基金基金合同》的有关规定，本基金的投资范围为具有良好流动性的金融工具，包括标的指数的成份股和备选成份股、其他国内依法发行上市的股票（包括主板、创业板、科创板及其他中国证监会核准或注册上市的股票及存托凭证）、港股通标的股票、债券（包括国债、央行票据、金融债券、企业债券、公司债券、中期票据、短期融资券、超短期融资券、公开发行的次级债券、政府支持机构债、政府支持债券、地方政府债、可转换债券（含可分离交易可转债）、可交换债券及其他中国证监会允许投资的债券）、资产支持证券、债券回购、同业存单、银行存款（包括协议存款、定期存款、通知存款及其他银行存款）、货币市场工具、股指期货、国债期货、股票期权以及中国证监会允许基金投资的其他金融工具。本基金可根据法律法规和基金合同的约定，参与融资业务及转融通证券出借业务。基金的投资组合比例为：股票资产占基金资产的比例不低于 80%，其中，投资于标的指数成份股和备选成份股的比例不低于非现金基金资产的 80%，投资于港股通标的股票的比例占股票资产的 0-50%。每个交易日日终在扣除股指期货、国债期货和股票期权合约需缴纳的交易保证金后，本基金保留的现金或者到期日在一年以内的政府债券的比例不低于基金资产净值的 5%，其中，现金不包括结算备付金、存出保证金、应收申购款等。股指期货、国债期货、股票期权及其他金融工具的投资比例符合法律法规和监管机构的规定。本基金的业绩比较基准为：中证 A500 指数收益率\*95%+银行活期存款利率（税后）\*5%。

#### 7.4.2 会计报表的编制基础

本基金的财务报表按照财政部于 2006 年 2 月 15 日及以后期间颁布的《企业会计准则—基本准则》、各项具体会计准则、《资产管理产品相关会计处理规定》及其他相关规定（以下合称“企业会计准则”）、中国证监会颁布的《证券投资基金信息披露 XBRL 模板第 3 号〈年度报告和中期报告〉》、中国证券投资基金业协会（以下简称“中国基金业协会”）颁布的《证券投资基金会计核算业务指引》、《宏利中证 A500 指数增强型证券投资基金基金合同》和在财务报表附注 7.4.4 所列示的中国

证监会、中国基金业协会发布的有关规定及允许的基金行业实务操作编制。

本财务报表以持续经营为基础编制。

#### 7.4.3 遵循企业会计准则及其他有关规定的声明

本基金 2025 年 3 月 11 日(基金合同生效日)至 2025 年 12 月 31 日止期间的财务报表符合企业会计准则的要求,真实、完整地反映了本基金 2025 年 12 月 31 日的财务状况以及 2025 年 3 月 11 日(基金合同生效日)至 2025 年 12 月 31 日止期间的经营成果和净资产变动情况等有关信息。

#### 7.4.4 重要会计政策和会计估计

##### 7.4.4.1 会计年度

本基金会计年度为公历 1 月 1 日起至 12 月 31 日止。本期财务报表的实际编制期间为 2025 年 3 月 11 日(基金合同生效日)至 2025 年 12 月 31 日。

##### 7.4.4.2 记账本位币

本基金的记账本位币为人民币。

##### 7.4.4.3 金融资产和金融负债的分类

金融工具,是指形成一方的金融资产并形成其他方的金融负债或权益工具的合同。当本基金成为金融工具合同的一方时,确认相关的金融资产、金融负债或权益工具。

###### (1) 金融资产

金融资产于初始确认时分类为:以摊余成本计量的金融资产、以公允价值计量且其变动计入其他综合收益的金融资产及以公允价值计量且其变动计入当期损益的金融资产。金融资产的分类取决于本基金管理金融资产的商业模式和金融资产的合同现金流量特征。本基金现无金融资产分类为以公允价值计量且其变动计入其他综合收益的金融资产。

###### 债务工具

本基金持有的债务工具是指从发行方角度分析符合金融负债定义的工具,分别采用以下两种方式进行计量:

###### 以摊余成本计量:

本基金管理以摊余成本计量的金融资产的商业模式为以收取合同现金流量为目标,且以摊余成本计量的金融资产的合同现金流量特征与基本借贷安排相一致,即在特定日期产生的现金流量,仅为对本金和以未偿付本金金额为基础的利息的支付。本基金持有的以摊余成本计量的金融资产主要为银行存款、买入返售金融资产和其他各类应收款项等。

###### 以公允价值计量且其变动计入当期损益:

本基金将持有的未划分为以摊余成本计量的债务工具,以公允价值计量且其变动计入当期损

益。本基金持有的以公允价值计量且其变动计入当期损益的金融资产主要为债券投资和资产支持证券投资，在资产负债表中以交易性金融资产列示。

#### 权益工具

权益工具是指从发行方角度分析符合权益定义的工具。本基金将对其没有控制、共同控制和重大影响的权益工具(主要为股票投资)按照公允价值计量且其变动计入当期损益，在资产负债表中列示为交易性金融资产。

#### (2) 金融负债

金融负债于初始确认时分类为以摊余成本计量的金融负债和以公允价值计量且其变动计入当期损益的金融负债。本基金目前暂无金融负债分类为以公允价值计量且其变动计入当期损益的金融负债。本基金持有的以摊余成本计量的金融负债包括卖出回购金融资产款和其他各类应付款项等。

#### (3) 衍生金融工具

本基金将持有的衍生金融工具以公允价值计量且其变动计入当期损益，在资产负债表中列示为衍生金融资产/负债。

### 7.4.4.4 金融资产和金融负债的初始确认、后续计量和终止确认

金融资产或金融负债在初始确认时以公允价值计量。对于以公允价值计量且其变动计入当期损益的金融资产和金融负债，相关交易费用计入当期损益；对于支付的价款中包含的债券或资产支持证券起息日或上次除息日至购买日止的利息，确认为应计利息，包含在交易性金融资产的账面价值中。对于其他类别的金融资产和金融负债，相关交易费用计入初始确认金额。

对于以公允价值计量且其变动计入当期损益的金融资产，按照公允价值进行后续计量；对于应收款项和其他金融负债采用实际利率法，以摊余成本进行后续计量。

本基金对于以摊余成本计量的金融资产，以预期信用损失为基础确认损失准备。

本基金考虑有关过去事项、当前状况以及对未来经济状况的预测等合理且有依据的信息，以发生违约的风险为权重，计算合同应收的现金流量与预期能收到的现金流量之间差额的现值的概率加权金额，确认预期信用损失。

于每个资产负债表日，本基金对于处于不同阶段的金融工具的预期信用损失分别进行计量。金融工具自初始确认后信用风险未显著增加的，处于第一阶段，本基金按照未来 12 个月内的预期信用损失计量损失准备；金融工具自初始确认后信用风险已显著增加但尚未发生信用减值的，处于第二阶段，本基金按照该工具整个存续期的预期信用损失计量损失准备；金融工具自初始确认后已经发生信用减值的，处于第三阶段，本基金按照该工具整个存续期的预期信用损失计量损失

准备。

对于在资产负债表日具有较低信用风险的金融工具，本基金假设其信用风险自初始确认后并未显著增加，认定为处于第一阶段的金融工具，按照未来 12 个月内的预期信用损失计量损失准备。

本基金对于处于第一阶段和第二阶段的金融工具，按照其未扣除减值准备的账面余额和实际利率计算利息收入。对于处于第三阶段的金融工具，按照其账面余额减已计提减值准备后的摊余成本和实际利率计算利息收入。

本基金将计提或转回的损失准备计入当期损益。

金融资产满足下列条件之一的，予以终止确认：(1) 收取该金融资产现金流量的合同权利终止；(2) 该金融资产已转移，且本基金将金融资产所有权上几乎所有的风险和报酬转移给转入方；或者(3) 该金融资产已转移，虽然本基金既没有转移也没有保留金融资产所有权上几乎所有的风险和报酬，但是放弃了对该金融资产控制。

金融资产终止确认时，其账面价值与收到的对价的差额，计入当期损益。

当金融负债的现时义务全部或部分已经解除时，终止确认该金融负债或义务已解除的部分。终止确认部分的账面价值与支付的对价之间的差额，计入当期损益。

#### 7.4.4.5 金融资产和金融负债的估值原则

本基金持有的以公允价值计量的金融工具按如下原则确定公允价值并进行估值：

(1) 存在活跃市场的金融工具按其估值日的市场交易价格确定公允价值；估值日无交易且最近交易日后未发生影响公允价值计量的重大事件的，按最近交易日的市场交易价格确定公允价值。有充足证据表明估值日或最近交易日的市场交易价格不能真实反映公允价值的，应对市场交易价格进行调整，确定公允价值。与上述投资品种相同，但具有不同特征的，应以相同资产或负债的公允价值为基础，并在估值技术中考虑不同特征因素的影响。特征是指对资产出售或使用的限制等，如果该限制是针对资产持有者的，那么在估值技术中不应将该限制作为特征考虑。此外，基金管理人不应考虑因大量持有相关资产或负债所产生的溢价或折价。

(2) 当金融工具不存在活跃市场，采用在当前情况下适用并且有足够可利用数据和其他信息支持的估值技术确定公允价值。采用估值技术时，优先使用可观察输入值，只有在无法取得相关资产或负债可观察输入值或取得不切实可行的情况下，才可以使用不可观察输入值。

(3) 如经济环境发生重大变化或证券发行人发生影响金融工具价格的重大事件，应对估值进行调整并确定公允价值。

#### 7.4.4.6 金融资产和金融负债的抵销

本基金持有的资产和承担的负债基本为金融资产和金融负债。当本基金 1) 具有抵销已确认金

额的法定权利且该种法定权利现在是可执行的；且 2) 交易双方准备按净额结算时，金融资产与金融负债按抵销后的净额在资产负债表中列示。

#### 7.4.4.7 实收基金

实收基金为对外发行基金份额所募集的总金额在扣除损益平准金分摊部分后的余额。由于申购和赎回引起的实收基金变动分别于基金申购确认日及基金赎回确认日认列。

本基金发行的份额作为可回售工具具备以下特征：(1) 赋予基金份额持有人在基金清算时按比例份额获得该基金净资产的权利，这里所指基金净资产是扣除所有优先于该基金份额对基金资产要求权之后的剩余资产；这里所指按比例份额是清算时将基金的净资产分拆为金额相等的单位，并且将单位金额乘以基金份额持有人所持有的单位数量；(2) 该工具所属的类别次于其他所有工具类别，即本基金份额在归属于该类别前无须转换为另一种工具，且在清算时对基金资产没有优先于其他工具的要求权；(3) 该工具所属的类别中(该类别次于其他所有工具类别)，所有工具具有相同的特征(例如它们必须都具有可回售特征，并且用于计算回购或赎回价格的公式或其他方法都相同)；(4) 除了发行方应当以现金或其他金融资产回购或赎回该基金份额的合同义务外，该工具不满足金融负债定义中的任何其他特征；(5) 该工具在存续期内的预计现金流量总额，应当实质上基于该基金存续期内基金的损益、已确认净资产的变动、已确认和未确认净资产的公允价值变动(不包括本基金的任何影响)。

可回售工具，是指根据合同约定，持有方有权将该工具回售给发行方以获取现金或其他金融资产的权利，或者在未来某一不确定事项发生或者持有方死亡或退休时，自动回售给发行方的金融工具。

本基金没有同时具备下列特征的其他金融工具或合同：(1) 现金流量总额实质上基于基金的损益、已确认净资产的变动、已确认和未确认净资产的公允价值变动(不包括该基金或合同的任何影响)；(2) 实质上限制或固定了上述工具持有方所获得的剩余回报。

本基金将实收基金分类为权益工具，列报于净资产。

#### 7.4.4.8 损益平准金

损益平准金包括已实现平准金和未实现平准金。已实现平准金指在申购或赎回基金份额时，申购或赎回款项中包含的按累计未分配的已实现损益占基金净资产比例计算的金额。未实现平准金指在申购或赎回基金份额时，申购或赎回款项中包含的按累计未实现损益占基金净资产比例计算的金额。损益平准金于基金申购确认日或基金赎回确认日认列，并于期末全额转入未分配利润/(累计亏损)。

#### 7.4.4.9 收入/（损失）的确认和计量

股票投资在持有期间应取得的现金股利扣除由上市公司代扣代缴的个人所得税后的净额确认为投资收益。债券投资和资产支持证券投资在持有期间应取得的按票面利率（对于贴现债为按发行价计算的利率）或合同利率计算的利息扣除在适用情况下由债券和资产支持证券发行企业代扣代缴的个人所得税及由基金管理人缴纳的增值税后的净额确认为投资收益。

以公允价值计量且其变动计入当期损益的金融资产在持有期间的公允价值变动扣除按票面利率（对于贴现债为按发行价计算的利率）或合同利率计算的利息确认为公允价值变动损益；于处置时，其处置价格与初始确认金额之间的差额扣除相关交易费用及在适用情况下由基金管理人缴纳的增值税后的净额确认为投资收益，其中包括从公允价值变动损益结转的公允价值累计变动额。

应收款项在持有期间确认的利息收入按实际利率法计算，实际利率法与直线法差异较小的则按直线法计算。

#### 7.4.4.10 费用的确认和计量

本基金的管理人报酬、托管费和销售服务费在费用涵盖期间按基金合同约定的费率和计算方法确认。

以摊余成本计量的金融负债在持有期间确认的利息支出按实际利率法计算，实际利率法与直线法差异较小的则按直线法计算。

#### 7.4.4.11 基金的收益分配政策

本基金同一类别的每一基金份额享有同等分配权。本基金收益以现金形式分配，但基金份额持有人可选择现金红利或将现金红利按分红除权日的基金份额净值自动转为基金份额进行再投资。若期末未分配利润中的未实现部分为正数，包括基金经营活动产生的未实现损益以及基金份额交易产生的未实现平准金等，则期末可供分配利润的金额为期末未分配利润中的已实现部分；若期末未分配利润的未实现部分为负数，则期末可供分配利润的金额为期末未分配利润，即已实现部分相抵未实现部分后的余额。

经宣告的拟分配基金收益于分红除权日从净资产转出。

#### 7.4.4.12 外币交易

外币交易按交易发生日的即期汇率将外币金额折算为人民币入账。

以公允价值计量的外币非货币性项目，于估值日采用估值日的即期汇率折算为人民币，所产生的折算差额直接计入公允价值变动损益科目。

#### 7.4.4.13 分部报告

本基金以内部组织结构、管理要求、内部报告制度为依据确定经营分部，以经营分部为基础

确定报告分部并披露分部信息。经营分部是指本基金内同时满足下列条件的组成部分：(1) 该组成部分能够在日常活动中产生收入、发生费用；(2) 本基金的基金管理人能够定期评价该组成部分的经营成果，以决定向其配置资源、评价其业绩；(3) 本基金能够取得该组成部分的财务状况、经营成果和现金流量等有关会计信息。如果两个或多个经营分部具有相似的经济特征，并且满足一定条件的，则合并为一个经营分部。

本基金目前以一个单一的经营分部运作，不需要披露分部信息。

#### 7.4.4.14 其他重要的会计政策和会计估计

根据本基金的估值原则和中国证监会允许的基金行业估值实务操作，本基金确定以下类别股票投资和债券投资的公允价值时采用的估值方法及其关键假设如下：

(1) 对于证券交易所上市的股票和债券，若出现重大事项停牌或交易不活跃(包括涨跌停时的交易不活跃)等情况，本基金根据中国证监会公告[2017]13号《中国证监会关于证券投资基金估值业务的指导意见》，根据具体情况采用《关于发布中基协(AMAC)基金行业股票估值指数的通知》提供的指数收益法、市盈率法、现金流量折现法等估值技术进行估值。

(2) 对于在锁定期内的非公开发行股票、首次公开发行股票时公司股东公开发售股份、通过大宗交易取得的带限售期的股票等流通受限股票，根据中国基金业协会中基协发[2017]6号《关于发布〈证券投资基金投资流通受限股票估值指引(试行)〉的通知》之附件《证券投资基金投资流通受限股票估值指引(试行)》(以下简称“指引”)，按估值日在证券交易所上市交易的同一股票的公允价值扣除中证指数有限公司根据指引所独立提供的该流通受限股票剩余限售期对应的流动性折扣后的价值进行估值。

(3) 对于在证券交易所上市或挂牌转让的固定收益品种(可转换债券除外)及在银行间同业市场交易的固定收益品种，根据中国证监会公告[2017]13号《中国证监会关于证券投资基金估值业务的指导意见》及中国基金业协会中基协字[2022]566号《关于发布〈关于固定收益品种的估值处理标准〉的通知》之附件《关于固定收益品种的估值处理标准》采用估值技术确定公允价值。本基金持有的证券交易所上市或挂牌转让的固定收益品种(可转换债券除外)，按照中证指数有限公司所独立提供的估值结果确定公允价值。本基金持有的银行间同业市场固定收益品种按照中债金融估值中心有限公司所独立提供的估值结果确定公允价值。

#### 7.4.5 会计政策和会计估计变更以及差错更正的说明

##### 7.4.5.1 会计政策变更的说明

本基金本报告期未发生会计政策变更。

#### 7.4.5.2 会计估计变更的说明

本基金本报告期末未发生会计估计变更。

#### 7.4.5.3 差错更正的说明

本基金在本报告期间无须说明的会计差错更正。

#### 7.4.6 税项

根据财政部、国家税务总局财税[2002]128号《关于开放式证券投资基金有关税收问题的通知》、财税[2008]1号《关于企业所得税若干优惠政策的通知》、财税[2012]85号《关于实施上市公司股息红利差别化个人所得税政策有关问题的通知》、财税[2014]81号《财政部国家税务总局证监会关于沪港股票市场交易互联互通机制试点有关税收政策的通知》、财税[2015]101号《关于上市公司股息红利差别化个人所得税政策有关问题的通知》、财税[2016]36号《关于全面推开营业税改征增值税试点的通知》、财税[2016]46号《关于进一步明确全面推开营改增试点金融业有关政策的通知》、财税[2016]70号《关于金融机构同业往来等增值税政策的补充通知》、财税[2016]127号《财政部国家税务总局证监会关于深港股票市场交易互联互通机制试点有关税收政策的通知》、财税[2016]140号《关于明确金融 房地产开发 教育辅助服务等增值税政策的通知》、财税[2017]2号《关于资管产品增值税政策有关问题的补充通知》、财税[2017]56号《关于资管产品增值税有关问题的通知》、财税[2017]90号《关于租入固定资产进项税额抵扣等增值税政策的通知》、财政部、国家税务总局公告 2025 年第 4 号《关于国债等债券利息收入增值税政策的公告》及其他相关财税法规和实务操作，主要税项列示如下：

(1) 资管产品运营过程中发生的增值税应税行为，以资管产品管理人为增值税纳税人。资管产品管理人运营资管产品过程中发生的增值税应税行为，暂适用简易计税方法，按照 3% 的征收率缴纳增值税。

对证券投资基金管理人运用基金买卖股票、债券的转让收入免征增值税，对除持有金融债券外的金融同业往来利息收入亦免征增值税。自 2025 年 8 月 8 日起，对在该日期之后(含当日)新发行的国债、地方政府债券、金融债券的利息收入，恢复征收增值税。对在该日期之前已发行的国债、地方政府债券、金融债券(包含在 2025 年 8 月 8 日之后续发行的部分)的利息收入，免征增值税直至债券到期。资管产品管理人运营资管产品提供的贷款服务，以产生的利息及利息性质的收入为销售额。

(2) 对基金从证券市场中取得的收入，包括买卖股票、债券的差价收入，股票的股息、红利收入，债券的利息收入及其他收入，暂不征收企业所得税。

(3) 对基金取得的企业债券利息收入，应由发行债券的企业在向基金支付利息时代扣代缴 20%

的个人所得税。对基金从上市公司取得的股息红利所得，持股期限在 1 个月以内(含 1 个月)的，其股息红利所得全额计入应纳税所得额；持股期限在 1 个月以上至 1 年(含 1 年)的，暂减按 50% 计入应纳税所得额；持股期限超过 1 年的，暂免征收个人所得税。对基金持有的上市公司限售股，解禁后取得的股息、红利收入，按照上述规定计算纳税，持股时间自解禁日起计算；解禁前取得的股息、红利收入继续暂减按 50% 计入应纳税所得额。上述所得统一适用 20% 的税率计征个人所得税。

对基金通过沪港通或深港通投资香港联交所上市 H 股取得的股息红利，H 股公司应向中国证券登记结算有限责任公司(以下简称“中国结算”)提出申请，由中国结算向 H 股公司提供内地个人投资者名册，H 股公司按照 20% 的税率代扣个人所得税。基金通过沪港通/深港通投资香港联交所上市的非 H 股取得的股息红利，由中国结算按照 20% 的税率代扣个人所得税。

(4) 基金卖出股票按 0.1% 的税率缴纳股票交易印花税，买入股票不征收股票交易印花税。根据财政部、国家税务总局公告 2023 年第 39 号《关于减半征收证券交易印花税的公告》，自 2023 年 8 月 28 日起，证券交易印花税实施减半征收。基金通过沪港通或深港通买卖、继承、赠与联交所上市股票，按照香港特别行政区现行税法规定缴纳印花税。

(5) 本基金的城市维护建设税、教育费附加和地方教育附加等税费按照实际缴纳增值税额的适用比例计算缴纳。

#### 7.4.7 重要财务报表项目的说明

##### 7.4.7.1 货币资金

单位：人民币元

项目	本期末 2025 年 12 月 31 日
活期存款	738,963.39
等于：本金	738,731.70
加：应计利息	231.69
减：坏账准备	-
定期存款	-
等于：本金	-
加：应计利息	-
减：坏账准备	-
其中：存款期限 1 个月以内	-
存款期限 1-3 个月	-
存款期限 3 个月以上	-
其他存款	466,454.84
等于：本金	466,447.18
加：应计利息	7.66

减：坏账准备	-
合计	1,205,418.23

注：其他存款是指存放在证券经纪商基金专用证券账户的证券交易结算资金。

#### 7.4.7.2 交易性金融资产

单位：人民币元

项目	本期末 2025年12月31日			
	成本	应计利息	公允价值	公允价值变动
股票	34,383,598.92	-	36,171,810.90	1,788,211.98
贵金属投资-金交所 黄金合约	-	-	-	-
债券	交易所市场	2,299,747.80	22,531.81	2,323,221.81
	银行间市场	-	-	-
	合计	2,299,747.80	22,531.81	2,323,221.81
资产支持证券	-	-	-	-
基金	-	-	-	-
其他	-	-	-	-
合计	36,683,346.72	22,531.81	38,495,032.71	1,789,154.18

#### 7.4.7.3 衍生金融资产/负债

##### 7.4.7.3.1 衍生金融资产/负债期末余额

无。

##### 7.4.7.3.2 期末基金持有的期货合约情况

无。

##### 7.4.7.3.3 期末基金持有的黄金衍生品情况

无。

#### 7.4.7.4 买入返售金融资产

##### 7.4.7.4.1 各项买入返售金融资产期末余额

无。

##### 7.4.7.4.2 期末买断式逆回购交易中取得的债券

无。

##### 7.4.7.4.3 按预期信用损失一般模型计提减值准备的说明

无。

#### 7.4.7.5 债权投资

##### 7.4.7.5.1 债权投资情况

无。

## 7.4.7.5.2 债权投资减值准备计提情况

无。

## 7.4.7.6 其他债权投资

## 7.4.7.6.1 其他债权投资情况

无。

## 7.4.7.6.2 其他债权投资减值准备计提情况

无。

## 7.4.7.7 其他权益工具投资

## 7.4.7.7.1 其他权益工具投资情况

无。

## 7.4.7.7.2 报告期末其他权益工具投资情况

无。

## 7.4.7.8 其他资产

单位：人民币元

项目	本期末 2025 年 12 月 31 日
应收利息	-
其他应收款	1.00
待摊费用	-
合计	1.00

## 7.4.7.9 其他负债

单位：人民币元

项目	本期末 2025 年 12 月 31 日
应付券商交易单元保证金	-
应付赎回费	-
应付证券出借违约金	-
应付交易费用	-
其中：交易所市场	-
银行间市场	-
应付利息	-
预提费用	150,000.00
合计	150,000.00

## 7.4.7.10 实收基金

金额单位：人民币元

宏利中证 A500 指数增强 A

项目	本期
----	----

	2025 年 3 月 11 日（基金合同生效日）至 2025 年 12 月 31 日	
	基金份额（份）	账面金额
基金合同生效日	257,802,024.63	257,802,024.63
本期申购	6,731,549.70	6,731,549.70
本期赎回（以“-”号填列）	-253,147,476.35	-253,147,476.35
基金拆分/份额折算前	-	-
基金拆分/份额折算调整	-	-
本期申购	-	-
本期赎回（以“-”号填列）	-	-
本期末	11,386,097.98	11,386,097.98

## 宏利中证 A500 指数增强 C

项目	本期 2025 年 3 月 11 日（基金合同生效日）至 2025 年 12 月 31 日	
	基金份额（份）	账面金额
基金合同生效日	410,445,683.15	410,445,683.15
本期申购	84,194,514.50	84,194,514.50
本期赎回（以“-”号填列）	-472,960,826.05	-472,960,826.05
基金拆分/份额折算前	-	-
基金拆分/份额折算调整	-	-
本期申购	-	-
本期赎回（以“-”号填列）	-	-
本期末	21,679,371.60	21,679,371.60

注：1. 若本基金有分红及转换业务，申购含红利再投、转换入份额；赎回含转换出份额。

2. 本基金自 2025 年 2 月 17 日至 2025 年 3 月 7 日止期间公开发售，共募集有效净认购资金人民币 668,099,442.26 元，折合为 668,099,442.26 份基金份额（其中 A 类基金份额 257,756,108.41 份，C 类基金份额 410,343,333.85 份）。根据《宏利中证 A500 指数增强型证券投资基金招募说明书》的规定，本基金设立募集期内认购资金产生的利息收入人民币 148,265.52 元在本基金成立后，折算为 148,265.52 份基金份额（其中 A 类基金份额 45,916.22 份，C 类基金份额 102,349.30 份），划入基金份额持有人账户。

3. 根据《宏利中证 A500 指数增强型证券投资基金基金合同》《宏利中证 A500 指数增强型证券投资基金招募说明书》及《宏利中证 A500 指数增强型证券投资基金开放日常申购、赎回、转换、定期定额投资业务公告》的相关规定，本基金于 2025 年 3 月 11 日（基金合同生效日）至 2025 年 4 月 13 日止期间暂不向投资人开放基金交易。申购、赎回、转换及定期定额投资业务自 2025 年 4 月 14 日起开始办理。

#### 7.4.7.11 其他综合收益

无。

## 7.4.7.12 未分配利润

单位：人民币元

宏利中证 A500 指数增强 A

项目	已实现部分	未实现部分	未分配利润合计
基金合同生效日	-	-	-
加：会计政策变更	-	-	-
前期差错更正	-	-	-
其他	-	-	-
本期期初	-	-	-
本期利润	8,791,662.69	580,009.05	9,371,671.74
本期基金份额交易产生的变动数	-6,547,307.46	-575,031.23	-7,122,338.69
其中：基金申购款	262,021.40	-4,447.86	257,573.54
基金赎回款	-6,809,328.86	-570,583.37	-7,379,912.23
本期已分配利润	-	-	-
本期末	2,244,355.23	4,977.82	2,249,333.05

宏利中证 A500 指数增强 C

项目	已实现部分	未实现部分	未分配利润合计
基金合同生效日	-	-	-
加：会计政策变更	-	-	-
前期差错更正	-	-	-
其他	-	-	-
本期期初	-	-	-
本期利润	10,313,398.58	1,209,145.13	11,522,543.71
本期基金份额交易产生的变动数	-6,123,233.36	-1,199,802.74	-7,323,036.10
其中：基金申购款	5,692,926.03	494,897.64	6,187,823.67
基金赎回款	-11,816,159.39	-1,694,700.38	-13,510,859.77
本期已分配利润	-	-	-
本期末	4,190,165.22	9,342.39	4,199,507.61

## 7.4.7.13 存款利息收入

单位：人民币元

项目	本期
	2025 年 3 月 11 日（基金合同生效日）至 2025 年 12 月 31 日
活期存款利息收入	284,203.01
定期存款利息收入	-
其他存款利息收入	14,153.93
结算备付金利息收入	-
其他	32,464.52
合计	330,821.46

## 7.4.7.14 股票投资收益

## 7.4.7.14.1 股票投资收益项目构成

单位：人民币元

项目	本期 2025年3月11日（基金合同生效日）至2025年12月31日
股票投资收益——买卖股票差价收入	17,268,509.11
股票投资收益——赎回差价收入	-
股票投资收益——申购差价收入	-
股票投资收益——证券出借差价收入	-
合计	17,268,509.11

## 7.4.7.14.2 股票投资收益——买卖股票差价收入

单位：人民币元

项目	本期 2025年3月11日（基金合同生效日）至2025年12月31日
卖出股票成交总额	850,626,816.50
减：卖出股票成本总额	832,350,916.09
减：交易费用	1,007,391.30
买卖股票差价收入	17,268,509.11

## 7.4.7.14.3 股票投资收益——证券出借差价收入

无。

## 7.4.7.15 债券投资收益

## 7.4.7.15.1 债券投资收益项目构成

单位：人民币元

项目	本期 2025年3月11日（基金合同生效日）至2025年12月31日
债券投资收益——利息收入	133,241.68
债券投资收益——买卖债券（债转股及债券到期兑付）差价收入	46,476.18
债券投资收益——赎回差价收入	-
债券投资收益——申购差价收入	-
合计	179,717.86

## 7.4.7.15.2 债券投资收益——买卖债券差价收入

单位：人民币元

项目	本期 2025年3月11日（基金合同生效日）至2025年12月31日
----	---------------------------------------

	月31日
卖出债券（债转股及债券到期兑付）成交总额	42,410,032.91
减：卖出债券（债转股及债券到期兑付）成本总额	42,047,191.20
减：应计利息总额	315,495.91
减：交易费用	869.62
买卖债券差价收入	46,476.18

#### 7.4.7.15.3 债券投资收益——赎回差价收入

无。

#### 7.4.7.15.4 债券投资收益——申购差价收入

无。

#### 7.4.7.16 资产支持证券投资收益

##### 7.4.7.16.1 资产支持证券投资收益项目构成

无。

##### 7.4.7.16.2 资产支持证券投资收益——买卖资产支持证券差价收入

无。

##### 7.4.7.16.3 资产支持证券投资收益——赎回差价收入

无。

##### 7.4.7.16.4 资产支持证券投资收益——申购差价收入

无。

#### 7.4.7.17 贵金属投资收益

##### 7.4.7.17.1 贵金属投资收益项目构成

无。

##### 7.4.7.17.2 贵金属投资收益——买卖贵金属差价收入

无。

##### 7.4.7.17.3 贵金属投资收益——赎回差价收入

无。

##### 7.4.7.17.4 贵金属投资收益——申购差价收入

无。

## 7.4.7.18 衍生工具收益

## 7.4.7.18.1 衍生工具收益——买卖权证差价收入

无。

## 7.4.7.18.2 衍生工具收益——其他投资收益

无。

## 7.4.7.19 股利收益

单位：人民币元

项目	本期
	2025年3月11日（基金合同生效日）至2025年12月31日
股票投资产生的股利收益	3,102,860.94
其中：证券出借权益补偿收入	-
基金投资产生的股利收益	-
合计	3,102,860.94

## 7.4.7.20 公允价值变动收益

单位：人民币元

项目名称	本期
	2025年3月11日（基金合同生效日）至2025年12月31日
1. 交易性金融资产	1,789,154.18
股票投资	1,788,211.98
债券投资	942.20
资产支持证券投资	-
基金投资	-
贵金属投资	-
其他	-
2. 衍生工具	-
权证投资	-
3. 其他	-
减：应税金融商品公允价值变动产生的预估增值税	-
合计	1,789,154.18

## 7.4.7.21 其他收入

单位：人民币元

项目	本期
	2025年3月11日（基金合同生效日）至2025年12月31日
基金赎回费收入	34,876.03
基金转换费收入	9.23
合计	34,885.26

注：1. 本基金的赎回费率按持有期间递减，不低于赎回费总额的 25% 归入基金资产。

2. 本基金的转换费由申购补差费和转出基金的赎回费两部分构成，其中不低于转出基金的赎回费的 25% 归入转出基金的基金资产。

#### 7.4.7.22 信用减值损失

无。

#### 7.4.7.23 其他费用

单位：人民币元

项目	本期 2025 年 3 月 11 日（基金合同生效日）至 2025 年 12 月 31 日
审计费用	30,000.00
信息披露费	120,000.00
证券出借违约金	-
其他	805.34
合计	150,805.34

#### 7.4.8 或有事项、资产负债表日后事项的说明

##### 7.4.8.1 或有事项

无。

##### 7.4.8.2 资产负债表日后事项

无。

#### 7.4.9 关联方关系

关联方名称	与本基金的关系
宏利基金管理有限公司	基金管理人、注册登记机构、基金销售机构
宏利投资管理（香港）有限公司	基金管理人的股东
国投证券股份有限公司（国投证券）	基金托管人、基金销售机构
宏利投资管理（新加坡）私人有限公司	基金管理人的股东

注：下述关联交易均在正常业务范围内按一般商业条款订立。

#### 7.4.10 本报告期及上年度可比期间的关联方交易

##### 7.4.10.1 通过关联方交易单元进行的交易

###### 7.4.10.1.1 股票交易

无。

###### 7.4.10.1.2 债券交易

无。

**7.4.10.1.3 债券回购交易**

无。

**7.4.10.1.4 权证交易**

无。

**7.4.10.1.5 应支付关联方的佣金**

无。

**7.4.10.2 关联方报酬****7.4.10.2.1 基金管理费**

单位：人民币元

项目	本期
	2025年3月11日（基金合同生效日）至2025年12月31日
当期发生的基金应支付的管理费	1,416,532.82
其中：应支付销售机构的客户维护费	588,716.66
应支付基金管理人的净管理费	827,816.16

注：支付基金管理人宏利基金管理有限公司的管理人报酬按前一日基金资产净值 0.80%的年费率计提，逐日累计至每月月底，按月支付。其计算公式为：日管理人报酬=前一日基金资产净值×0.80%/当年天数。

**7.4.10.2.2 基金托管费**

单位：人民币元

项目	本期
	2025年3月11日（基金合同生效日）至2025年12月31日
当期发生的基金应支付的托管费	177,066.53

注：支付基金托管人国投证券的托管费按前一日基金资产净值 0.10%的年费率计提，逐日累计至每月月底，按月支付。其计算公式为：日托管费=前一日基金资产净值×0.10%/当年天数。

**7.4.10.2.3 销售服务费**

单位：人民币元

获得销售服务费的各关联方名称	本期		
	2025年3月11日（基金合同生效日）至2025年12月31日		
	当期发生的基金应支付的销售服务费		
	宏利中证 A500 指数增强 A	宏利中证 A500 指数增强 C	合计
宏利基金管理有限公司	-	1.13	1.13

国投证券	-	61,114.23	61,114.23
合计	-	61,115.36	61,115.36

注：支付基金销售机构的销售服务费按前一日 C 类基金份额的基金资产净值 0.40% 的年费率计提，逐日累计至每月月底，按月支付给宏利基金管理有限公司，再由宏利基金管理有限公司计算并支付给各基金销售机构。其计算公式为：日 C 类基金份额销售服务费 = 前一日 C 类基金份额的基金资产净值 × 0.40% / 当年天数。

#### 7.4.10.3 与关联方进行银行间同业市场的债券(含回购)交易

无。

#### 7.4.10.4 报告期内转融通证券出借业务发生重大关联交易事项的说明

##### 7.4.10.4.1 与关联方通过约定申报方式进行的适用固定期限费率的证券出借业务的情况

无。

##### 7.4.10.4.2 与关联方通过约定申报方式进行的适用市场化期限费率的证券出借业务的情况

无。

#### 7.4.10.5 各关联方投资本基金的情况

##### 7.4.10.5.1 报告期内基金管理人运用固有资金投资本基金的情况

无。

##### 7.4.10.5.2 报告期末除基金管理人之外的其他关联方投资本基金的情况

无。

#### 7.4.10.6 由关联方保管的银行存款余额及当期产生的利息收入

无。

#### 7.4.10.7 本基金在承销期内参与关联方承销证券的情况

无。

#### 7.4.10.8 其他关联交易事项的说明

无。

#### 7.4.11 利润分配情况

无。

#### 7.4.12 期末（2025 年 12 月 31 日）本基金持有的流通受限证券

##### 7.4.12.1 因认购新发/增发证券而于期末持有的流通受限证券

金额单位：人民币元

7.4.12.1.1 受限证券类别：股票										
证券代码	证券名称	成功认购日	受限期	流通受限类型	认购价格	期末估值单价	数量（单位：股）	期末成本总额	期末估值总额	备注
688729	屹唐股份	2025年7月1日	1-6个月（含）	新股流通受限	8.45	24.28	1,052	8,889.40	25,542.56	-
301609	山大电力	2025年7月16日	1-6个月（含）	新股流通受限	14.66	40.99	231	3,386.46	9,468.69	-
001221	悍高集团	2025年7月23日	1-6个月（含）	新股流通受限	15.43	56.94	88	1,357.84	5,010.72	-
603262	技源集团	2025年7月16日	1-6个月（含）	新股流通受限	10.88	28.10	151	1,642.88	4,243.10	-
001388	信通电子	2025年6月24日	1-6个月（含）	新股流通受限	16.42	42.94	94	1,543.48	4,036.36	-
603406	天富龙	2025年7月30日	1-6个月（含）	新股流通受限	23.60	40.16	50	1,180.00	2,008.00	-

注：1、基金可使用以基金名义开设的股票账户，选择网上或者网下一种方式进行新股申购。其中基金参与网下申购获得的新股中需要限售的部分或作为战略投资者参与配售获得的新股，在新股上市后的约定期限内不能自由转让；基金参与网上申购获配的新股，从新股获配日至新股上市日之间不能自由转让。

2、基金参与上市公司向特定对象发行股票所获得的股票，自发行结束之日起6个月内不得转让。

3、基金作为特定投资者，认购首次公开发行股票时公司股东公开发售股份，所认购的股份自发行结束之日起12个月内不得转让。

4、基金通过询价转让受让的科创板股份，在受让后6个月内不得转让。

#### 7.4.12.2 期末持有的暂时停牌等流通受限股票

金额单位：人民币元

股票代码	股票名称	停牌日期	停牌原因	期末估值单价	复牌日期	复牌开盘单价	数量(股)	期末成本总额	期末估值总额	备注
002049	紫光国微	2025年12月30日	重大事项	78.81	2026年01月15日	86.69	1,600	127,649.84	126,096.00	-

#### 7.4.12.3 期末债券正回购交易中作为抵押的债券

##### 7.4.12.3.1 银行间市场债券正回购

无。

##### 7.4.12.3.2 交易所市场债券正回购

无。

##### 7.4.12.4 期末参与转融通证券出借业务的证券

无。

#### 7.4.13 金融工具风险及管理

本基金是一只进行主动投资的股票型证券投资基金，属于高风险品种。本基金投资的金融工具主要包括股票投资和债券投资等。本基金在日常经营活动中面临的与这些金融工具相关的风险主要包括信用风险、流动性风险及市场风险。本基金的基金管理人从事风险管理的主要目标是争取将以上风险控制在限定的范围之内，使本基金在风险和收益之间取得最佳的平衡以实现“风险和收益相匹配”的风险收益目标。

##### 7.4.13.1 风险管理政策和组织架构

本基金的基金管理人奉行全面风险管理体系的建设，建立了董事会下设立专门委员会为核心的、由管理层、督察长、风险控制与基金评估部和相关业务部门构成的风险管理架构体系。本基金的基金管理人在董事会下设立专门委员会，负责制定风险管理的宏观政策，审议通过风险控制的总体措施等；管理层可以设立履行风险管理职能的委员会，讨论和制定公司日常经营过程中风险防范和控制措施；在业务操作层面风险管理职责主要由风险控制与基金评估部负责，协调并与各部门合作完成运作风险管理以及进行投资风险分析与绩效评估。

本基金的基金管理人对于金融工具的风险管理方法主要是通过定性分析和定量分析的方法去估测各种风险产生的可能损失。从定性分析的角度出发，判断风险损失的严重程度和出现同类风险损失的频度。而从定量分析的角度出发，根据本基金的投资目标，结合基金资产所运用金融工具特征通过特定的风险量化指标、模型，日常的量化报告，确定风险损失的限度和相应置信程度，及时可靠地对各种风险进行监督、检查和评估，并通过相应决策，将风险控制在可承受的范围内。

### 7.4.13.2 信用风险

信用风险是指基金在交易过程中因交易对手未履行合约责任，或者基金所投资证券之发行人出现违约、拒绝支付到期本息等情况，导致基金资产损失和收益变化的风险。本基金的基金管理人在交易前对交易对手的资信状况进行了充分的评估。本基金的银行存款存放在本基金的托管人国投证券开立于中国建设银行股份有限公司的银行账户中，因而与银行存款相关的信用风险不重大。本基金在交易所进行的交易均以中国证券登记结算有限责任公司为交易对手完成证券交收和款项清算，因此违约可能性很小；在银行间同业市场进行交易前均对交易对手进行信用评估并对证券交割方式进行限制以控制相应的信用风险。本基金的基金管理人建立了信用风险管理流程，通过对投资品种信用等级评估来控制证券发行人的信用风险，且通过分散化投资以分散信用风险。本基金债券投资、资产支持证券和同业存单投资的信用评级情况按《中国人民银行信用评级管理指导意见》设定的标准统计及汇总。

#### 7.4.13.2.1 按短期信用评级列示的债券投资

本基金本报告期末未持有按短期信用评级列示的债券投资。

#### 7.4.13.2.2 按短期信用评级列示的资产支持证券投资

本基金本报告期末未持有按短期信用评级列示的资产支持证券投资。

#### 7.4.13.2.3 按短期信用评级列示的同业存单投资

本基金本报告期末未持有按短期信用评级列示的同业存单投资。

#### 7.4.13.2.4 按长期信用评级列示的债券投资

单位：人民币元

长期信用评级	本期末 2025年12月31日
AAA	-
AAA 以下	-
未评级	2,323,221.81
合计	2,323,221.81

注：以上未评级的债券投资中包括国债、政策性金融债及央行票据等。

#### 7.4.13.2.5 按长期信用评级列示的资产支持证券投资

本基金本报告期末未持有按长期信用评级列示的资产支持证券投资。

#### 7.4.13.2.6 按长期信用评级列示的同业存单投资

本基金本报告期末未持有按长期信用评级列示的同业存单投资。

### 7.4.13.3 流动性风险

流动性风险是指基金在履行与金融负债有关的义务时遇到资金短缺的风险。本基金的流动性风险一方面来自于基金份额持有人可随时要求赎回其持有的基金份额，另一方面来自于投资品种所处的交易市场不活跃而带来的变现困难或因投资集中而无法在市场出现剧烈波动的情况下以合理的价格变现。针对兑付赎回资金的流动性风险，本基金的基金管理人每日对本基金的申购赎回情况进行严密监控并预测流动性需求，保持基金投资组合中的可用现金头寸与之相匹配。本基金的基金管理人在基金合同中设计了巨额赎回条款，约定在非常情况下赎回申请的处理方式，控制因开放申购赎回模式带来的流动性风险，有效保障基金持有人利益。于 2025 年 12 月 31 日，除附注 7.4.12.3 中列示的卖出回购金融资产款余额将在一个月以内到期且计息(该利息金额不重大)外，本基金所承担的其他金融负债的合约约定到期日均为一个月以内且不计息，可赎回基金份额净值(净资产)无固定到期日且不计息，因此账面余额约为未折现的合约到期现金流量。

#### 7.4.13.3.1 报告期内本基金组合资产的流动性风险分析

本基金的基金管理人在基金运作过程中严格按照《公开募集证券投资基金运作管理办法》及《公开募集开放式证券投资基金流动性风险管理规定》等法规的要求对本基金组合资产的流动性风险进行管理，通过独立的风险管理部门对本基金的组合持仓集中度指标、流通受限制的投资品种比例以及组合在短时间内变现能力的综合指标等流动性指标进行持续的监测和分析。本基金投资于一家公司发行的证券市值不超过基金资产净值的 10%，且本基金与由本基金的基金管理人管理的其他基金共同持有一家上市公司发行的证券不得超过该证券的 10%。本基金与由本基金的基金管理人管理的其他开放式基金共同持有一家上市公司发行的可流通股票不得超过该上市公司可流通股票的 15%，本基金与由本基金的基金管理人管理的全部投资组合持有一家上市公司发行的可流通股票，不得超过该上市公司可流通股票的 30%(完全按照有关指数构成比例进行证券投资的开放式基金及中国证监会认定的特殊投资组合不受上述比例限制)。本基金所持部分证券在证券交易所上市，其余亦可在银行间同业市场交易，部分基金资产流通暂时受限制不能自由转让的情况参见附注 7.4.12。此外，本基金可通过卖出回购金融资产方式借入短期资金应对流动性需求，其上限一般不超过基金持有的债券投资的公允价值。本基金主动投资于流动性受限资产的市值合计不得超过基金资产净值的 15%。本基金的基金管理人每日对基金组合资产中 7 个工作日可变现资产的可变现价值进行审慎评估与测算，确保每日确认的净赎回申请不得超过 7 个工作日可变现资产的可变现价值。同时，本基金的基金管理人通过合理分散逆回购交易的到期日与交易对手的集中度；按照穿透原则对交易对手的财务状况、偿付能力及杠杆水平等进行必要的尽职调查与严格的准入管理，以及对不同的交易对手实施交易额度管理并进行动态调整等措施严格管理本基金从事逆回购交易的流动性风险和交易对手风险。此外，本基金的基金管理人建立了逆回购交易质押品管理

制度：根据质押品的资质确定质押率水平；持续监测质押品的风险状况与价值变动以确保质押品按公允价值计算足额；并在与私募类证券资管产品及中国证监会认定的其他主体为交易对手开展逆回购交易时，可接受质押品的资质要求与基金合同约定的投资范围保持一致。综合上述各项流动性指标的监测结果及流动性风险管理措施的实施，本基金在本报告期内流动性情况良好。

#### 7.4.13.4 市场风险

市场风险是指基金所持金融工具的公允价值或未来现金流量因所处市场各类价格因素的变动而发生波动的风险，包括利率风险、外汇风险和其他价格风险。

##### 7.4.13.4.1 利率风险

利率风险是指金融工具的公允价值或未来现金流量受市场利率变动而发生波动的风险。利率敏感性金融工具均面临由于市场利率上升而导致公允价值下降的风险，其中浮动利率类金融工具还面临每个付息期间结束根据市场利率重新定价时对于未来现金流影响的风险。本基金的基金管理人定期对本基金面临的利率敏感性缺口进行监控，并通过调整投资组合的久期等方法对上述利率风险进行管理。本基金持有及承担的大部分金融资产和金融负债不计息，因此本基金的收入及经营活动的现金流量在很大程度上独立于市场利率变化。本基金持有的利率敏感性资产主要为银行存款、结算备付金和债券投资等。

##### 7.4.13.4.1.1 利率风险敞口

单位：人民币元

本期末 2025 年 12 月 31 日	1 年以内	1-5 年	5 年以上	不计息	合计
<b>资产</b>					
货币资金	1,205,418.23	-	-	-	1,205,418.23
结算备付金	32,464.51	-	-	-	32,464.51
交易性金融资产	2,323,221.81	-	-	36,171,810.90	38,495,032.71
应收申购款	-	-	-	13,759.82	13,759.82
其他资产	-	-	-	1.00	1.00
<b>资产总计</b>	<b>3,561,104.55</b>	<b>-</b>	<b>-</b>	<b>36,185,571.72</b>	<b>39,746,676.27</b>
<b>负债</b>					
应付赎回款	-	-	-	36,986.29	36,986.29
应付管理人报酬	-	-	-	31,474.28	31,474.28
应付托管费	-	-	-	3,934.26	3,934.26
应付销售服务费	-	-	-	9,971.20	9,971.20
其他负债	-	-	-	150,000.00	150,000.00
<b>负债总计</b>	<b>-</b>	<b>-</b>	<b>-</b>	<b>232,366.03</b>	<b>232,366.03</b>
<b>利率敏感度缺口</b>	<b>3,561,104.55</b>	<b>-</b>	<b>-</b>	<b>35,953,205.69</b>	<b>39,514,310.24</b>

注：表中所示为本基金资产及负债的账面价值，并按照合约规定的到期日予以分类。

#### 7.4.13.4.1.2 利率风险的敏感性分析

于 2025 年 12 月 31 日,本基金持有的交易性债券投资公允价值占基金净资产的比例为 5.88%,因此市场利率的变动对于本基金净资产无重大影响。

#### 7.4.13.4.2 外汇风险

外汇风险是指金融工具的公允价值或未来现金流量因外汇汇率变动而发生波动的风险。本基金的所有资产及负债以人民币计价,因此无重大外汇风险。

#### 7.4.13.4.3 其他价格风险

其他价格风险是指基金所持金融工具的公允价值或未来现金流量因除市场利率和外汇汇率以外的市场价格因素变动而发生波动的风险。本基金主要投资于证券交易所上市或银行间同业市场交易的股票和债券,所面临的其他价格风险来源于单个证券发行主体自身经营情况或特殊事项的影响,也可能来源于证券市场整体波动的影响。本基金的基金管理人在构建和管理投资组合的过程中,采用“自上而下”的策略,通过对宏观经济情况及政策的分析,结合证券市场运行情况,做出资产配置及组合构建的决定;通过对单个证券的定性分析及定量分析,选择符合基金合同约定范围的投资品种进行投资。本基金的基金管理人定期结合宏观及微观环境的变化,对投资策略、资产配置、投资组合进行修正,来主动应对可能发生的市场价格风险。本基金通过投资组合的分散化降低其他价格风险。本基金投资于股票资产的比例不低于基金资产的 80%,其中,投资于标的指数成份股和备选成份股的比例不低于非现金基金资产的 80%,投资于港股通标的股票的比例占股票资产的 0-50%。每个交易日日终在扣除股指期货、国债期货和股票期权合约需缴纳的交易保证金后,本基金保留的现金或者到期日在一年以内的政府债券的比例不低于基金资产净值的 5%。此外,本基金的基金管理人每日对本基金所持有的证券价格实施监控,定期运用多种定量方法对基金进行风险度量,包括 VaR(Value at Risk)指标等来测试本基金面临的潜在价格风险,及时可靠地对风险进行跟踪和控制。

##### 7.4.13.4.3.1 其他价格风险敞口

金额单位:人民币元

项目	本期末 2025 年 12 月 31 日	
	公允价值	占基金资产净值比例 (%)
交易性金融资产—股票投资	36,171,810.90	91.54
交易性金融资产—基金投资	—	—
交易性金融资产—贵金属投资	—	—

衍生金融资产—权证投资	-	-
其他	-	-
合计	36,171,810.90	91.54

#### 7.4.13.4.3.2 其他价格风险的敏感性分析

于 2025 年 12 月 31 日，本基金运作期不足一年，无足够经验数据。

#### 7.4.14 公允价值

##### 7.4.14.1 金融工具公允价值计量的方法

公允价值计量结果所属的层次，由对公允价值计量整体而言具有重要意义的输入值所属的最低层次决定：

第一层次：相同资产或负债在活跃市场上未经调整的报价。

第二层次：除第一层次输入值外相关资产或负债直接或间接可观察的输入值。

第三层次：相关资产或负债的不可观察输入值。

##### 7.4.14.2 持续的以公允价值计量的金融工具

###### 7.4.14.2.1 各层次金融工具的公允价值

单位：人民币元

公允价值计量结果所属的层次	本期末 2025 年 12 月 31 日
第一层次	35,995,405.47
第二层次	2,449,317.81
第三层次	50,309.43
合计	38,495,032.71

###### 7.4.14.2.2 公允价值所属层次间的重大变动

本基金以导致各层次之间转换事项发生的当年年初为确认各层次之间转换的时点。

对于证券交易所上市的股票和债券，若出现重大事项停牌、交易不活跃（包括涨跌停时的交易不活跃）、或属于非公开发行等情况，本基金不会于停牌日至交易恢复活跃日期间、交易不活跃期间及限售期间将相关股票和债券的公允价值列入第一层次；并根据估值调整中采用的不可观察输入值对于公允价值的影响程度，确定相关股票和债券的公允价值应属第二层次还是第三层次。

7.4.14.2.3 第三层次公允价值余额及变动情况

7.4.14.2.3.1 第三层次公允价值余额及变动情况

单位：人民币元

项目	本期 2025年3月11日（基金合同生效日）至2025年12月31日		
	交易性金融资产		合计
	债券投资	股票投资	
期初余额	-	-	-
当期购买	-	18,000.06	18,000.06
当期出售/结算	-	-	-
转入第三层次	-	-	-
转出第三层次	-	-	-
当期利得或损失总额	-	32,309.37	32,309.37
其中：计入损益的利得或损失	-	32,309.37	32,309.37
计入其他综合收益的利得或损失	-	-	-
期末余额	-	50,309.43	50,309.43
期末仍持有的第三层次金融资产计入本期损益的未实现利得或损失的变动——公允价值变动损益	-	32,309.37	32,309.37

注：于 2025 年 12 月 31 日，本基金持有的第三层次的交易性金融资产均为证券交易所上市交易但尚在限售期内的股票投资。于 2025 年度，本基金从第三层次转出的交易性金融资产均为限售期结束可正常交易的股票投资。计入损益的利得或损失分别计入利润表中的公允价值变动损益、投资收益等项目。

7.4.14.2.3.2 使用重要不可观察输入值的第三层次公允价值计量的情况

单位：人民币元

项目	本期末公允价值	采用的估值技术	不可观察输入值		
			名称	范围/加权平均值	与公允价值之间的关系
流通受限股票	50,309.43	平均价格亚式期权模型	预期波动率	18.00%-25.82%	负相关

**7.4.14.3 非持续的以公允价值计量的金融工具的说明**

于 2025 年 12 月 31 日，本基金未持有非持续的以公允价值计量的金融资产。

**7.4.14.4 不以公允价值计量的金融工具的相关说明**

不以公允价值计量的金融资产和负债主要包括应收款项和其他金融负债，其账面价值与公允价值相差很小。

**7.4.15 有助于理解和分析会计报表需要说明的其他事项**

截至资产负债表日本基金无需要说明的其他重要事项。

**§ 8 投资组合报告****8.1 期末基金资产组合情况**

金额单位：人民币元

序号	项目	金额	占基金总资产的比例 (%)
1	权益投资	36,171,810.90	91.01
	其中：股票	36,171,810.90	91.01
2	基金投资	-	-
3	固定收益投资	2,323,221.81	5.85
	其中：债券	2,323,221.81	5.85
	资产支持证券	-	-
4	贵金属投资	-	-
5	金融衍生品投资	-	-
6	买入返售金融资产	-	-
	其中：买断式回购的买入返售金融资产	-	-
7	银行存款和结算备付金合计	1,237,882.74	3.11
8	其他各项资产	13,760.82	0.03
9	合计	39,746,676.27	100.00

**8.2 报告期末按行业分类的股票投资组合****8.2.1 报告期末指数投资按行业分类的境内股票投资组合**

代码	行业类别	公允价值（元）	占基金资产净值比例 (%)
A	农、林、牧、渔业	526,032.00	1.33
B	采矿业	3,089,551.00	7.82
C	制造业	20,169,050.56	51.04
D	电力、热力、燃气及水生产和供应业	534,903.00	1.35
E	建筑业	-	-
F	批发和零售业	110,703.00	0.28
G	交通运输、仓储和邮政业	1,433,875.00	3.63

H	住宿和餐饮业	-	-
I	信息传输、软件和信息技术服务业	1,272,416.18	3.22
J	金融业	4,490,262.00	11.36
K	房地产业	138,690.00	0.35
L	租赁和商务服务业	88,695.00	0.22
M	科学研究和技术服务业	616,352.00	1.56
N	水利、环境和公共设施管理业	393,390.00	1.00
O	居民服务、修理和其他服务业	-	-
P	教育	-	-
Q	卫生和社会工作	-	-
R	文化、体育和娱乐业	-	-
S	综合	-	-
	合计	32,863,919.74	83.17

### 8.2.2 报告期末积极投资按行业分类的境内股票投资组合

代码	行业类别	公允价值（元）	占基金资产净值比例（%）
A	农、林、牧、渔业	-	-
B	采矿业	-	-
C	制造业	2,156,030.34	5.46
D	电力、热力、燃气及水生产和供应业	-	-
E	建筑业	-	-
F	批发和零售业	-	-
G	交通运输、仓储和邮政业	-	-
H	住宿和餐饮业	-	-
I	信息传输、软件和信息技术服务业	615,932.72	1.56
J	金融业	186,130.00	0.47
K	房地产业	209,190.00	0.53
L	租赁和商务服务业	-	-
M	科学研究和技术服务业	140,608.10	0.36
N	水利、环境和公共设施管理业	-	-
O	居民服务、修理和其他服务业	-	-
P	教育	-	-

Q	卫生和社会工作	-	-
R	文化、体育和娱乐业	-	-
S	综合	-	-
	合计	3,307,891.16	8.37

### 8.2.3 报告期末按行业分类的港股通投资股票投资组合

本基金本报告期末未持有港股通股票。

### 8.3 期末按公允价值占基金资产净值比例大小排序的所有股票投资明细

#### 8.3.1 期末指数投资按公允价值占基金资产净值比例大小排序的所有股票投资明细

金额单位：人民币元

序号	股票代码	股票名称	数量（股）	公允价值（元）	占基金资产净值比例（%）
1	300750	宁德时代	4,327	1,589,134.02	4.02
2	601318	中国平安	18,300	1,251,720.00	3.17
3	300502	新易盛	2,300	991,024.00	2.51
4	600519	贵州茅台	700	964,026.00	2.44
5	601899	紫金矿业	25,800	889,326.00	2.25
6	000333	美的集团	10,700	836,205.00	2.12
7	601288	农业银行	83,000	637,440.00	1.61
8	002475	立讯精密	10,900	618,139.00	1.56
9	603259	药明康德	6,800	616,352.00	1.56
10	688256	寒武纪	400	542,220.00	1.37
11	000807	云铝股份	16,100	528,724.00	1.34
12	002714	牧原股份	10,400	526,032.00	1.33
13	600309	万华化学	6,700	513,756.00	1.30
14	002028	思源电气	3,200	494,688.00	1.25
15	300308	中际旭创	800	488,000.00	1.23
16	600660	福耀玻璃	7,400	479,298.00	1.21
17	002465	海格通信	30,100	474,075.00	1.20
18	601601	中国太保	11,300	473,583.00	1.20
19	688041	海光信息	2,100	471,261.00	1.19
20	600276	恒瑞医药	7,900	470,603.00	1.19
21	601857	中国石油	44,900	467,409.00	1.18
22	000568	泸州老窖	4,000	464,880.00	1.18
23	000100	TCL 科技	102,100	463,534.00	1.17
24	600031	三一重工	21,800	460,634.00	1.17
25	601628	中国人寿	9,900	450,450.00	1.14
26	600029	南方航空	55,300	442,953.00	1.12
27	601168	西部矿业	15,400	425,656.00	1.08
28	002273	水晶光电	16,600	416,992.00	1.06
29	601111	中国国航	42,600	399,162.00	1.01
30	688008	澜起科技	3,380	398,164.00	1.01

31	600176	中国巨石	23,200	396,720.00	1.00
32	603568	伟明环保	15,500	393,390.00	1.00
33	603979	金诚信	5,100	388,365.00	0.98
34	600497	驰宏锌锗	52,400	383,044.00	0.97
35	600938	中国海油	12,600	380,268.00	0.96
36	688002	睿创微纳	3,764	379,411.20	0.96
37	601058	赛轮轮胎	23,200	375,376.00	0.95
38	688981	中芯国际	2,926	359,400.58	0.91
39	600795	国电电力	70,500	355,320.00	0.90
40	000408	藏格矿业	4,200	354,480.00	0.90
41	300124	汇川技术	4,700	354,051.00	0.90
42	600036	招商银行	8,300	349,430.00	0.88
43	601398	工商银行	43,900	348,127.00	0.88
44	002625	光启技术	7,100	346,196.00	0.88
45	603986	兆易创新	1,600	342,800.00	0.87
46	601988	中国银行	56,200	322,026.00	0.81
47	002444	巨星科技	9,400	319,788.00	0.81
48	002281	光迅科技	4,400	307,780.00	0.78
49	600887	伊利股份	10,500	300,300.00	0.76
50	600160	巨化股份	7,800	299,676.00	0.76
51	600570	恒生电子	9,800	295,470.00	0.75
52	600988	赤峰黄金	9,000	281,160.00	0.71
53	601919	中远海控	17,500	265,650.00	0.67
54	000157	中联重科	29,600	255,448.00	0.65
55	600690	海尔智家	9,500	247,855.00	0.63
56	601211	国泰海通	12,000	246,600.00	0.62
57	605117	德业股份	2,800	241,360.00	0.61
58	000338	潍柴动力	13,900	239,080.00	0.61
59	600115	中国东航	39,300	235,800.00	0.60
60	002371	北方华创	500	229,540.00	0.58
61	002001	新和成	8,800	221,672.00	0.56
62	000425	徐工机械	18,900	218,862.00	0.55
63	600066	宇通客车	6,500	212,550.00	0.54
64	600989	宝丰能源	10,800	212,004.00	0.54
65	002241	歌尔股份	7,200	206,856.00	0.52
66	300628	亿联网络	5,700	203,205.00	0.51
67	603816	顾家家居	6,000	184,440.00	0.47
68	002841	视源股份	4,500	178,335.00	0.45
69	600487	亨通光电	6,200	153,326.00	0.39
70	000975	山金国际	6,300	153,279.00	0.39
71	601319	中国人保	16,200	144,990.00	0.37
72	002244	滨江集团	13,800	138,690.00	0.35
73	688063	派能科技	2,400	136,368.00	0.35

74	000733	振华科技	2,600	136,266.00	0.34
75	002049	紫光国微	1,600	126,096.00	0.32
76	002078	太阳纸业	8,000	126,000.00	0.32
77	600000	浦发银行	10,100	125,644.00	0.32
78	600803	新奥股份	5,900	122,484.00	0.31
79	300316	晶盛机电	3,300	121,275.00	0.31
80	002517	恺英网络	5,200	113,724.00	0.29
81	603606	东方电缆	1,800	107,550.00	0.27
82	000963	华东医药	2,300	90,735.00	0.23
83	600233	圆通速递	5,500	90,310.00	0.23
84	002493	荣盛石化	7,600	88,996.00	0.23
85	000415	渤海租赁	21,900	88,695.00	0.22
86	688617	惠泰医疗	340	82,711.80	0.21
87	601166	兴业银行	3,600	75,816.00	0.19
88	600426	华鲁恒升	2,400	75,432.00	0.19
89	603087	甘李药业	1,100	74,877.00	0.19
90	300033	同花顺	200	64,436.00	0.16
91	688777	中控技术	1,300	64,142.00	0.16
92	002410	广联达	5,000	62,900.00	0.16
93	603019	中科曙光	700	59,948.00	0.15
94	002236	大华股份	3,100	58,714.00	0.15
95	600406	国电南瑞	2,600	58,448.00	0.15
96	600900	长江电力	2,100	57,099.00	0.14
97	603486	科沃斯	700	56,476.00	0.14
98	603129	春风动力	200	55,736.00	0.14
99	002415	海康威视	1,600	47,744.00	0.12
100	002624	完美世界	2,600	42,614.00	0.11
101	600489	中金黄金	1,700	39,712.00	0.10
102	688188	柏楚电子	283	38,456.87	0.10
103	601225	陕西煤业	1,800	38,376.00	0.10
104	601615	明阳智能	2,300	33,304.00	0.08
105	688235	百济神州	116	31,157.60	0.08
106	000708	中信特钢	1,900	31,103.00	0.08
107	300413	芒果超媒	1,100	26,862.00	0.07
108	603993	洛阳钼业	1,300	26,000.00	0.07
109	000792	盐湖股份	900	25,344.00	0.06
110	603501	豪威集团	200	25,180.00	0.06
111	688578	艾力斯	210	21,871.50	0.06
112	600998	九州通	3,900	19,968.00	0.05
113	688099	晶晨股份	200	17,446.00	0.04
114	688111	金山办公	33	10,133.31	0.03
115	688009	中国通号	38	207.86	0.00

## 8.3.2 期末积极投资按公允价值占基金资产净值比例大小排序的所有股票投资明细

金额单位：人民币元

序号	股票代码	股票名称	数量（股）	公允价值（元）	占基金资产净值比例（%）
1	688127	蓝特光学	9,922	381,897.78	0.97
2	002446	盛路通信	32,800	344,072.00	0.87
3	688141	杰华特	6,896	299,493.28	0.76
4	000029	深深房 A	9,500	209,190.00	0.53
5	603112	华翔股份	10,700	185,859.00	0.47
6	300047	天源迪科	14,200	178,210.00	0.45
7	688277	天智航	11,583	175,945.77	0.45
8	601825	沪农商行	15,500	143,995.00	0.36
9	601226	华电科工	16,500	129,360.00	0.33
10	688029	南微医学	1,400	114,184.00	0.29
11	002204	大连重工	13,800	105,570.00	0.27
12	601138	工业富联	1,700	105,485.00	0.27
13	300872	天阳科技	4,600	94,576.00	0.24
14	301165	锐捷网络	900	79,920.00	0.20
15	688371	菲沃泰	3,644	67,304.68	0.17
16	600523	贵航股份	4,100	64,411.00	0.16
17	688383	新益昌	700	54,789.00	0.14
18	600212	绿能慧充	6,600	53,130.00	0.13
19	688729	屹唐股份	2,142	52,225.76	0.13
20	002142	宁波银行	1,500	42,135.00	0.11
21	688428	诺诚健华	2,000	41,040.00	0.10
22	301609	山大电力	831	34,332.69	0.09
23	001221	悍高集团	577	33,328.71	0.08
24	603262	技源集团	1,051	29,884.10	0.08
25	001388	信通电子	694	29,800.36	0.08
26	300777	中简科技	700	28,560.00	0.07
27	300005	探路者	2,600	28,158.00	0.07
28	688510	航亚科技	1,000	26,900.00	0.07
29	688615	合合信息	118	26,854.44	0.07
30	603406	天富龙	650	26,428.00	0.07
31	300779	惠城环保	200	26,022.00	0.07
32	688661	和林微纳	500	25,880.00	0.07
33	002489	浙江永强	4,900	18,767.00	0.05
34	688018	乐鑫科技	63	10,710.00	0.03
35	688348	昱能科技	174	8,767.86	0.02
36	688359	三孚新科	100	6,663.00	0.02
37	688621	阳光诺和	100	6,215.00	0.02
38	689009	九号公司	109	6,059.31	0.02
39	688710	益诺思	114	5,033.10	0.01
40	688066	航天宏图	100	3,256.00	0.01

41	688391	钜泉科技	100	2,833.00	0.01
42	688432	有研硅	52	645.32	0.00

#### 8.4 报告期内股票投资组合的重大变动

##### 8.4.1 累计买入金额超出期末基金资产净值 2%或前 20 名的股票明细

金额单位：人民币元

序号	股票代码	股票名称	本期累计买入金额	占期末基金资产净值比例(%)
1	600519	贵州茅台	25,333,366.00	64.11
2	300750	宁德时代	15,705,894.70	39.75
3	000333	美的集团	13,363,890.65	33.82
4	000858	五粮液	12,259,869.20	31.03
5	600900	长江电力	11,694,899.00	29.60
6	600276	恒瑞医药	10,619,028.00	26.87
7	600031	三一重工	9,586,060.00	24.26
8	600919	江苏银行	8,835,116.00	22.36
9	000001	平安银行	8,434,844.00	21.35
10	601166	兴业银行	8,430,127.00	21.33
11	300502	新易盛	8,334,697.00	21.09
12	600030	中信证券	8,328,040.00	21.08
13	601318	中国平安	8,316,968.00	21.05
14	600036	招商银行	8,041,730.00	20.35
15	002352	顺丰控股	7,879,196.01	19.94
16	600660	福耀玻璃	7,480,993.00	18.93
17	000725	京东方 A	7,470,327.00	18.91
18	601919	中远海控	7,443,118.82	18.84
19	000975	山金国际	7,406,527.00	18.74
20	300033	同花顺	7,362,697.00	18.63
21	002241	歌尔股份	6,957,473.00	17.61
22	002920	德赛西威	6,928,555.00	17.53
23	601319	中国人保	6,926,388.00	17.53
24	601628	中国人寿	6,838,341.00	17.31
25	002027	分众传媒	6,809,953.00	17.23
26	002594	比亚迪	6,787,789.00	17.18
27	002371	北方华创	6,655,262.90	16.84
28	600938	中国海油	6,488,698.00	16.42
29	601168	西部矿业	6,295,778.00	15.93
30	300001	特锐德	6,250,670.00	15.82
31	002028	思源电气	6,207,767.00	15.71
32	603993	洛阳钼业	6,186,130.00	15.66
33	002202	金风科技	6,161,116.00	15.59
34	600096	云天化	6,060,310.00	15.34
35	000100	TCL 科技	6,037,407.00	15.28
36	688256	寒武纪	5,964,941.47	15.10

37	000999	华润三九	5,956,347.00	15.07
38	000963	华东医药	5,883,139.00	14.89
39	000768	中航西飞	5,876,049.00	14.87
40	002001	新和成	5,815,652.00	14.72
41	300054	鼎龙股份	5,757,086.00	14.57
42	688111	金山办公	5,716,385.61	14.47
43	600690	海尔智家	5,659,580.00	14.32
44	601633	长城汽车	5,494,925.00	13.91
45	300628	亿联网络	5,468,019.00	13.84
46	601179	中国西电	5,436,797.00	13.76
47	300433	蓝思科技	5,403,469.74	13.67
48	601328	交通银行	5,380,721.00	13.62
49	688041	海光信息	5,375,909.21	13.60
50	601857	中国石油	5,365,841.00	13.58
51	002407	多氟多	5,321,575.30	13.47
52	600196	复星医药	5,293,490.00	13.40
53	002463	沪电股份	5,277,267.00	13.36
54	605117	德业股份	5,266,099.20	13.33
55	688981	中芯国际	5,244,947.13	13.27
56	002185	华天科技	5,061,307.00	12.81
57	002230	科大讯飞	5,016,162.00	12.69
58	601577	长沙银行	5,010,448.00	12.68
59	002938	鹏鼎控股	4,914,055.00	12.44
60	002625	光启技术	4,903,637.50	12.41
61	300207	欣旺达	4,871,236.00	12.33
62	601766	中国中车	4,850,627.00	12.28
63	300476	胜宏科技	4,778,256.00	12.09
64	601288	农业银行	4,733,342.00	11.98
65	600988	赤峰黄金	4,502,129.00	11.39
66	603288	海天味业	4,468,806.00	11.31
67	000166	申万宏源	4,465,143.00	11.30
68	000423	东阿阿胶	4,425,122.00	11.20
69	300408	三环集团	4,397,069.00	11.13
70	601600	中国铝业	4,383,922.00	11.09
71	002179	中航光电	4,369,428.22	11.06
72	000039	中集集团	4,365,099.00	11.05
73	300002	神州泰岳	4,356,366.00	11.02
74	600160	巨化股份	4,351,496.00	11.01
75	601818	光大银行	4,349,839.00	11.01
76	601618	中国中冶	4,309,648.00	10.91
77	600219	南山铝业	4,230,990.00	10.71
78	600383	金地集团	4,199,393.00	10.63
79	300866	安克创新	4,151,634.00	10.51

80	000538	云南白药	4,080,472.60	10.33
81	601601	中国太保	4,030,944.00	10.20
82	000792	盐湖股份	3,867,154.00	9.79
83	601088	中国神华	3,809,048.00	9.64
84	600941	中国移动	3,727,201.00	9.43
85	603259	药明康德	3,592,660.00	9.09
86	600338	西藏珠峰	3,589,337.00	9.08
87	600176	中国巨石	3,571,013.00	9.04
88	600482	中国动力	3,521,297.00	8.91
89	300394	天孚通信	3,380,092.00	8.55
90	300627	华测导航	3,371,036.00	8.53
91	003816	中国广核	3,368,016.00	8.52
92	002081	金螳螂	3,293,670.00	8.34
93	600887	伊利股份	3,248,077.00	8.22
94	002414	高德红外	3,244,885.00	8.21
95	002405	四维图新	3,215,118.00	8.14
96	601225	陕西煤业	3,205,917.00	8.11
97	688012	中微公司	3,168,792.50	8.02
98	002410	广联达	3,161,268.00	8.00
99	600498	烽火通信	3,144,109.00	7.96
100	600570	恒生电子	3,139,005.00	7.94
101	300015	爱尔眼科	3,128,185.99	7.92
102	605499	东鹏饮料	3,092,998.00	7.83
103	688008	澜起科技	3,089,515.92	7.82
104	600335	国机汽车	3,077,223.00	7.79
105	600104	上汽集团	3,020,102.00	7.64
106	600436	片仔癀	2,924,391.00	7.40
107	605376	博迁新材	2,917,563.00	7.38
108	603816	顾家家居	2,859,307.00	7.24
109	600050	中国联通	2,854,019.00	7.22
110	300059	东方财富	2,797,668.00	7.08
111	601985	中国核电	2,774,789.00	7.02
112	600584	长电科技	2,759,128.00	6.98
113	300395	菲利华	2,652,612.00	6.71
114	601127	赛力斯	2,594,504.00	6.57
115	002415	海康威视	2,557,600.00	6.47
116	000783	长江证券	2,555,650.00	6.47
117	002595	豪迈科技	2,539,946.40	6.43
118	600415	小商品城	2,495,903.00	6.32
119	600018	上港集团	2,452,535.00	6.21
120	600000	浦发银行	2,443,858.00	6.18
121	000156	华数传媒	2,379,409.00	6.02
122	300124	汇川技术	2,333,771.00	5.91

123	600522	中天科技	2,308,009.00	5.84
124	300498	温氏股份	2,300,812.00	5.82
125	601899	紫金矿业	2,290,554.00	5.80
126	002050	三花智控	2,286,563.00	5.79
127	600352	浙江龙盛	2,264,255.00	5.73
128	601677	明泰铝业	2,215,229.00	5.61
129	688588	凌志软件	2,157,028.23	5.46
130	000977	浪潮信息	2,033,830.00	5.15
131	002318	久立特材	1,982,743.00	5.02
132	600489	中金黄金	1,971,784.00	4.99
133	601117	中国化学	1,967,685.00	4.98
134	600166	福田汽车	1,961,823.00	4.96
135	002138	顺络电子	1,953,454.00	4.94
136	688568	中科星图	1,946,740.50	4.93
137	300573	兴齐眼药	1,926,915.99	4.88
138	000960	锡业股份	1,879,684.00	4.76
139	002967	广电计量	1,874,767.00	4.74
140	002091	江苏国泰	1,873,337.00	4.74
141	002714	牧原股份	1,818,152.00	4.60
142	688235	百济神州	1,816,277.52	4.60
143	000959	首钢股份	1,800,193.23	4.56
144	688188	柏楚电子	1,770,432.06	4.48
145	000651	格力电器	1,759,702.00	4.45
146	002273	水晶光电	1,727,034.00	4.37
147	000776	广发证券	1,689,650.00	4.28
148	688726	拉普拉斯	1,672,069.51	4.23
149	603799	华友钴业	1,645,211.00	4.16
150	603501	豪威集团	1,607,680.00	4.07
151	000568	泸州老窖	1,549,047.00	3.92
152	300972	万辰集团	1,543,416.00	3.91
153	300682	朗新集团	1,521,168.00	3.85
154	002624	完美世界	1,497,911.00	3.79
155	000009	中国宝安	1,497,615.00	3.79
156	601336	新华保险	1,496,226.00	3.79
157	600406	国电南瑞	1,492,227.00	3.78
158	601111	中国国航	1,453,137.00	3.68
159	601456	国联民生	1,437,973.00	3.64
160	002648	卫星化学	1,425,832.00	3.61
161	601966	玲珑轮胎	1,420,568.00	3.60
162	300088	长信科技	1,409,669.00	3.57
163	600150	中国船舶	1,388,604.05	3.51
164	600958	东方证券	1,385,751.00	3.51
165	601658	邮储银行	1,384,640.00	3.50

166	600535	天士力	1,383,277.00	3.50
167	600585	海螺水泥	1,359,283.00	3.44
168	300496	中科创达	1,323,139.00	3.35
169	603678	火炬电子	1,319,504.00	3.34
170	688550	瑞联新材	1,316,532.34	3.33
171	000002	万科 A	1,309,024.00	3.31
172	300308	中际旭创	1,292,224.00	3.27
173	688271	联影医疗	1,283,739.01	3.25
174	600499	科达制造	1,282,291.00	3.25
175	688082	盛美上海	1,267,280.32	3.21
176	601216	君正集团	1,253,889.00	3.17
177	603486	科沃斯	1,209,159.00	3.06
178	603230	内蒙新华	1,202,857.00	3.04
179	601398	工商银行	1,195,182.00	3.02
180	300251	光线传媒	1,167,886.00	2.96
181	688396	华润微	1,163,590.79	2.94
182	002841	视源股份	1,158,067.00	2.93
183	300454	深信服	1,148,671.00	2.91
184	603979	金诚信	1,126,761.00	2.85
185	600998	九州通	1,123,471.00	2.84
186	688072	拓荆科技	1,120,379.09	2.84
187	688605	先锋精科	1,104,157.56	2.79
188	000553	安道麦 A	1,091,695.00	2.76
189	300274	阳光电源	1,077,650.00	2.73
190	000338	潍柴动力	1,072,730.00	2.71
191	000791	甘肃能源	1,061,515.00	2.69
192	603659	璞泰来	1,060,972.00	2.69
193	601880	辽港股份	1,059,987.00	2.68
194	600827	百联股份	1,041,941.00	2.64
195	002532	天山铝业	1,037,170.00	2.62
196	600704	物产中大	1,032,005.00	2.61
197	000157	中联重科	1,029,422.00	2.61
198	300759	康龙化成	1,025,789.00	2.60
199	603766	隆鑫通用	1,024,066.00	2.59
200	000807	云铝股份	1,015,239.00	2.57
201	603019	中科曙光	1,006,500.00	2.55
202	688617	惠泰医疗	989,825.64	2.50
203	600862	中航高科	988,829.00	2.50
204	603568	伟明环保	972,085.00	2.46
205	688047	龙芯中科	958,350.08	2.43
206	600803	新奥股份	938,575.00	2.38
207	603858	步长制药	937,813.00	2.37
208	600866	星湖科技	933,066.00	2.36

209	688578	艾力斯	924,777.34	2.34
210	002475	立讯精密	900,813.00	2.28
211	600795	国电电力	896,045.00	2.27
212	601211	国泰海通	895,649.00	2.27
213	600115	中国东航	891,687.00	2.26
214	002245	蔚蓝锂芯	872,695.00	2.21
215	000708	中信特钢	869,096.35	2.20
216	002236	大华股份	860,972.38	2.18
217	600487	亨通光电	847,979.00	2.15
218	600141	兴发集团	846,720.00	2.14
219	603000	人民网	833,240.00	2.11
220	300604	长川科技	831,869.00	2.11
221	688348	昱能科技	829,243.23	2.10
222	600179	安通控股	827,352.00	2.09
223	688002	睿创微纳	821,873.11	2.08
224	605358	立昂微	819,282.00	2.07
225	603605	珀莱雅	812,223.00	2.06

注：“买入金额”（或“买入股票成本”）、“卖出金额”（或“卖出股票收入”）均按买卖成交金额（成交单价乘以成交数量）填列，不考虑相关交易费用。

#### 8.4.2 累计卖出金额超出期末基金资产净值 2%或前 20 名的股票明细

金额单位：人民币元

序号	股票代码	股票名称	本期累计卖出金额	占期末基金资产净值比例(%)
1	600519	贵州茅台	23,447,663.00	59.34
2	300750	宁德时代	15,465,515.00	39.14
3	000333	美的集团	13,025,374.00	32.96
4	600900	长江电力	12,305,022.00	31.14
5	000858	五粮液	12,028,299.60	30.44
6	600276	恒瑞医药	10,994,610.90	27.82
7	600919	江苏银行	10,167,250.00	25.73
8	300502	新易盛	9,447,674.80	23.91
9	600031	三一重工	9,075,954.00	22.97
10	601166	兴业银行	8,768,165.77	22.19
11	600030	中信证券	8,755,675.00	22.16
12	000001	平安银行	8,658,158.00	21.91
13	002352	顺丰控股	8,267,101.62	20.92
14	600036	招商银行	7,946,000.00	20.11
15	601919	中远海控	7,890,631.02	19.97
16	601318	中国平安	7,807,378.74	19.76
17	601319	中国人保	7,571,736.00	19.16
18	000725	京东方 A	7,304,508.00	18.49
19	000975	山金国际	7,260,783.00	18.38

20	002027	分众传媒	7,127,838.00	18.04
21	300033	同花顺	7,042,308.00	17.82
22	600660	福耀玻璃	7,009,019.52	17.74
23	603993	洛阳钼业	6,896,843.00	17.45
24	002920	德赛西威	6,812,693.52	17.24
25	601628	中国人寿	6,661,640.00	16.86
26	002594	比亚迪	6,499,709.00	16.45
27	002202	金风科技	6,499,423.72	16.45
28	002241	歌尔股份	6,456,977.00	16.34
29	002371	北方华创	6,425,139.75	16.26
30	600096	云天化	6,302,889.00	15.95
31	600938	中国海油	6,301,372.00	15.95
32	000963	华东医药	6,247,075.07	15.81
33	300001	特锐德	6,097,623.96	15.43
34	000768	中航西飞	6,031,356.00	15.26
35	002028	思源电气	5,844,900.00	14.79
36	601168	西部矿业	5,819,886.00	14.73
37	002001	新和成	5,763,653.65	14.59
38	000999	华润三九	5,745,051.98	14.54
39	300054	鼎龙股份	5,627,709.00	14.24
40	000100	TCL 科技	5,570,083.00	14.10
41	601328	交通银行	5,500,562.00	13.92
42	002407	多氟多	5,395,928.40	13.66
43	600196	复星医药	5,381,130.00	13.62
44	600690	海尔智家	5,345,672.00	13.53
45	601179	中国西电	5,336,560.00	13.51
46	002463	沪电股份	5,303,887.00	13.42
47	601857	中国石油	5,246,917.00	13.28
48	688256	寒武纪	5,245,250.46	13.27
49	601577	长沙银行	5,244,232.00	13.27
50	601633	长城汽车	5,231,743.00	13.24
51	688111	金山办公	5,173,006.06	13.09
52	300433	蓝思科技	5,171,115.56	13.09
53	002230	科大讯飞	5,112,505.50	12.94
54	688041	海光信息	5,020,230.41	12.70
55	002938	鹏鼎控股	4,985,509.00	12.62
56	300628	亿联网络	4,944,632.00	12.51
57	688981	中芯国际	4,890,979.77	12.38
58	002625	光启技术	4,882,932.60	12.36
59	601766	中国中车	4,864,194.00	12.31
60	601600	中国铝业	4,823,935.00	12.21
61	300476	胜宏科技	4,808,532.00	12.17
62	605117	德业股份	4,725,668.44	11.96

63	300207	欣旺达	4,668,987.00	11.82
64	601818	光大银行	4,549,205.00	11.51
65	002185	华天科技	4,476,277.00	11.33
66	600219	南山铝业	4,458,741.00	11.28
67	600988	赤峰黄金	4,436,674.00	11.23
68	300866	安克创新	4,432,675.00	11.22
69	600160	巨化股份	4,400,605.00	11.14
70	000166	申万宏源	4,396,275.00	11.13
71	000039	中集集团	4,354,461.00	11.02
72	601288	农业银行	4,333,696.00	10.97
73	603288	海天味业	4,254,859.00	10.77
74	601618	中国中冶	4,233,479.00	10.71
75	002179	中航光电	4,171,209.01	10.56
76	000792	盐湖股份	4,073,919.00	10.31
77	000538	云南白药	4,053,849.40	10.26
78	000423	东阿阿胶	4,034,055.00	10.21
79	601088	中国神华	3,974,831.00	10.06
80	300408	三环集团	3,957,891.00	10.02
81	601601	中国太保	3,807,254.00	9.64
82	300002	神州泰岳	3,798,975.00	9.61
83	600338	西藏珠峰	3,790,229.00	9.59
84	002414	高德红外	3,661,792.32	9.27
85	600383	金地集团	3,627,919.00	9.18
86	600941	中国移动	3,620,544.00	9.16
87	600482	中国动力	3,581,871.00	9.06
88	300627	华测导航	3,576,430.60	9.05
89	600176	中国巨石	3,408,399.00	8.63
90	600498	烽火通信	3,371,406.26	8.53
91	003816	中国广核	3,356,556.00	8.49
92	688012	中微公司	3,316,556.40	8.39
93	002081	金螳螂	3,253,468.00	8.23
94	002405	四维图新	3,251,257.00	8.23
95	605499	东鹏饮料	3,247,840.00	8.22
96	300394	天孚通信	3,229,529.00	8.17
97	600104	上汽集团	3,197,774.00	8.09
98	601225	陕西煤业	3,143,323.00	7.95
99	002410	广联达	3,127,534.00	7.91
100	300015	爱尔眼科	3,109,256.00	7.87
101	600335	国机汽车	3,082,304.00	7.80
102	603259	药明康德	3,054,006.00	7.73
103	605376	博迁新材	3,038,753.00	7.69
104	600584	长电科技	2,960,014.00	7.49
105	600436	片仔癀	2,945,143.00	7.45

106	600050	中国联通	2,906,498.00	7.36
107	600887	伊利股份	2,876,713.00	7.28
108	600415	小商品城	2,849,522.00	7.21
109	603816	顾家家居	2,818,079.00	7.13
110	688008	澜起科技	2,761,752.60	6.99
111	300395	菲利华	2,758,896.97	6.98
112	601127	赛力斯	2,748,706.00	6.96
113	601985	中国核电	2,736,968.00	6.93
114	600570	恒生电子	2,725,406.00	6.90
115	300059	东方财富	2,702,657.00	6.84
116	000783	长江证券	2,686,825.00	6.80
117	002050	三花智控	2,676,476.00	6.77
118	002595	豪迈科技	2,526,290.00	6.39
119	002415	海康威视	2,483,320.00	6.28
120	000156	华数传媒	2,452,603.00	6.21
121	600018	上港集团	2,423,110.00	6.13
122	600352	浙江龙盛	2,352,735.00	5.95
123	600000	浦发银行	2,351,634.00	5.95
124	688588	凌志软件	2,317,696.04	5.87
125	601677	明泰铝业	2,285,391.00	5.78
126	300498	温氏股份	2,253,115.00	5.70
127	600522	中天科技	2,241,041.00	5.67
128	300124	汇川技术	2,156,001.00	5.46
129	600489	中金黄金	2,145,232.00	5.43
130	601117	中国化学	2,085,951.00	5.28
131	000977	浪潮信息	2,084,303.00	5.27
132	002318	久立特材	2,026,113.00	5.13
133	688568	中科星图	2,011,266.59	5.09
134	002138	顺络电子	1,989,350.00	5.03
135	688235	百济神州	1,978,514.87	5.01
136	600166	福田汽车	1,977,014.00	5.00
137	002091	江苏国泰	1,967,988.00	4.98
138	000960	锡业股份	1,946,226.60	4.93
139	300573	兴齐眼药	1,893,440.40	4.79
140	000959	首钢股份	1,880,898.00	4.76
141	300972	万辰集团	1,803,790.00	4.56
142	000776	广发证券	1,799,339.00	4.55
143	000651	格力电器	1,782,310.00	4.51
144	688188	柏楚电子	1,764,679.23	4.47
145	688726	拉普拉斯	1,746,846.72	4.42
146	603799	华友钴业	1,738,204.40	4.40
147	300682	朗新集团	1,686,691.00	4.27
148	601899	紫金矿业	1,684,166.00	4.26

149	002967	广电计量	1,636,218.00	4.14
150	000009	中国宝安	1,606,924.00	4.07
151	002624	完美世界	1,569,200.00	3.97
152	688072	拓荆科技	1,534,293.58	3.88
153	603501	豪威集团	1,491,444.00	3.77
154	300088	长信科技	1,487,698.00	3.76
155	601456	国联民生	1,482,129.00	3.75
156	601336	新华保险	1,463,981.00	3.70
157	601658	邮储银行	1,461,430.00	3.70
158	002648	卫星化学	1,458,863.00	3.69
159	600958	东方证券	1,458,617.00	3.69
160	600406	国电南瑞	1,430,281.00	3.62
161	600535	天士力	1,405,682.00	3.56
162	688550	瑞联新材	1,388,748.03	3.51
163	600150	中国船舶	1,383,787.95	3.50
164	002714	牧原股份	1,383,334.60	3.50
165	002273	水晶光电	1,374,020.00	3.48
166	688082	盛美上海	1,357,670.55	3.44
167	300274	阳光电源	1,353,473.00	3.43
168	300496	中科创达	1,337,633.00	3.39
169	688271	联影医疗	1,330,350.85	3.37
170	600499	科达制造	1,324,004.00	3.35
171	600585	海螺水泥	1,286,293.00	3.26
172	300454	深信服	1,284,971.00	3.25
173	601966	玲珑轮胎	1,284,854.00	3.25
174	603678	火炬电子	1,262,898.00	3.20
175	000002	万科 A	1,258,600.00	3.19
176	688396	华润微	1,215,802.46	3.08
177	603230	内蒙新华	1,209,876.00	3.06
178	601216	君正集团	1,206,045.00	3.05
179	601111	中国国航	1,186,418.00	3.00
180	000553	安道麦 A	1,132,532.00	2.87
181	688605	先锋精科	1,130,123.18	2.86
182	300759	康龙化成	1,118,264.79	2.83
183	603486	科沃斯	1,099,194.00	2.78
184	600704	物产中大	1,094,434.00	2.77
185	002532	天山铝业	1,091,122.00	2.76
186	600998	九州通	1,088,844.00	2.76
187	300308	中际旭创	1,085,858.00	2.75
188	000791	甘肃能源	1,076,630.00	2.72
189	601880	辽港股份	1,067,534.00	2.70
190	688578	艾力斯	1,059,489.18	2.68
191	002841	视源股份	1,058,972.00	2.68

192	603659	璞泰来	1,049,008.00	2.65
193	000568	泸州老窖	1,039,775.00	2.63
194	603766	隆鑫通用	1,031,987.00	2.61
195	300251	光线传媒	1,029,657.00	2.61
196	688047	龙芯中科	1,018,894.89	2.58
197	600827	百联股份	994,644.00	2.52
198	600866	星湖科技	980,849.00	2.48
199	603858	步长制药	963,246.00	2.44
200	002245	蔚蓝锂芯	941,078.00	2.38
201	688617	惠泰医疗	904,174.48	2.29
202	000708	中信特钢	901,610.00	2.28
203	600862	中航高科	900,989.00	2.28
204	601398	工商银行	899,985.00	2.28
205	603019	中科曙光	899,958.00	2.28
206	300604	长川科技	899,861.00	2.28
207	600803	新奥股份	897,011.00	2.27
208	002456	欧菲光	888,106.00	2.25
209	603000	人民网	865,633.00	2.19
210	002236	大华股份	858,078.00	2.17
211	600179	安通控股	849,679.00	2.15
212	301607	富特科技	847,177.00	2.14
213	600141	兴发集团	840,172.00	2.13
214	600578	京能电力	820,372.00	2.08
215	000338	潍柴动力	811,080.00	2.05
216	603979	金诚信	800,606.00	2.03
217	600362	江西铜业	798,208.00	2.02

注：“买入金额”（或“买入股票成本”）、“卖出金额”（或“卖出股票收入”）均按买卖成交金额（成交单价乘以成交数量）填列，不考虑相关交易费用。

#### 8.4.3 买入股票的成本总额及卖出股票的收入总额

单位：人民币元

买入股票成本（成交）总额	866,734,515.01
卖出股票收入（成交）总额	850,626,816.50

注：“买入金额”（或“买入股票成本”）、“卖出金额”（或“卖出股票收入”）均按买卖成交金额（成交单价乘以成交数量）填列，不考虑相关交易费用。

#### 8.5 期末按债券品种分类的债券投资组合

金额单位：人民币元

序号	债券品种	公允价值	占基金资产净值比例 (%)
1	国家债券	2,323,221.81	5.88
2	央行票据	-	-
3	金融债券	-	-

	其中：政策性金融债	-	-
4	企业债券	-	-
5	企业短期融资券	-	-
6	中期票据	-	-
7	可转债（可交换债）	-	-
8	同业存单	-	-
9	其他	-	-
10	合计	2,323,221.81	5.88

## 8.6 期末按公允价值占基金资产净值比例大小排序的前五名债券投资明细

金额单位：人民币元

序号	债券代码	债券名称	数量（张）	公允价值	占基金资产净值比例（%）
1	019773	25 国债 08	23,000	2,323,221.81	5.88

注：以上为本基金本报告期末持有的全部债券。

## 8.7 期末按公允价值占基金资产净值比例大小排序的所有资产支持证券投资明细

本基金本报告期末未持有资产支持证券。

## 8.8 报告期末按公允价值占基金资产净值比例大小排序的前五名贵金属投资明细

本基金本报告期末未持有贵金属。

## 8.9 期末按公允价值占基金资产净值比例大小排序的前五名权证投资明细

本基金本报告期末未持有权证。

## 8.10 本基金投资股指期货的投资政策

本基金本报告期末投资于股指期货。该策略符合基金合同的规定。

## 8.11 报告期末本基金投资的国债期货交易情况说明

### 8.11.1 本期国债期货投资政策

本基金本报告期末投资于国债期货。该策略符合基金合同的规定。

### 8.11.2 本期国债期货投资评价

本基金本报告期末投资国债期货。

## 8.12 投资组合报告附注

### 8.12.1 基金投资的前十名证券的发行主体本期是否出现被监管部门立案调查，或在报告编制日前一年内受到公开谴责、处罚的情形

本基金投资的前十名证券的发行主体中，中国农业银行股份有限公司于 2025 年 10 月 31 日曾受到国家金融监督管理总局公开处罚。本基金对上述主体发行的相关证券的投资决策程序符合相关法律法规及基金合同的要求。除上述主体外，本基金投资的其他前十名证券的发行主体本期没有出现被监管部门立案调查，或在报告编制日前一年内受到公开谴责、处罚的情形。

### 8.12.2 基金投资的前十名股票是否超出基金合同规定的备选股票库

基金投资的前十名股票均未超出基金合同规定的备选股票库。

### 8.12.3 期末其他各项资产构成

单位：人民币元

序号	名称	金额
1	存出保证金	-
2	应收清算款	-
3	应收股利	-
4	应收利息	-
5	应收申购款	13,759.82
6	其他应收款	1.00
7	待摊费用	-
8	其他	-
9	合计	13,760.82

### 8.12.4 期末持有的处于转股期的可转换债券明细

本基金本报告期末未持有处于转股期的可转换债券。

### 8.12.5 期末前十名股票中存在流通受限情况的说明

#### 8.12.5.1 期末指数投资前十名股票中存在流通受限情况的说明

本基金本报告期末指数投资前十名股票中不存在流通受限的情况。

#### 8.12.5.2 期末积极投资前五名股票中存在流通受限情况的说明

本基金本报告期末积极投资前五名股票中不存在流通受限的情况。

### 8.12.6 投资组合报告附注的其他文字描述部分

由于四舍五入的原因，分项之和与合计项之间可能存在尾差。

## § 9 基金份额持有人信息

### 9.1 期末基金份额持有人户数及持有人结构

份额单位：份

份额级别	持有人户数 (户)	户均持有的基金 份额	持有人结构			
			机构投资者		个人投资者	
			持有份额	占总份 额比例 (%)	持有份额	占总份 额比例 (%)
宏利中证 A500 指数 增强 A	319	35,693.10	1,438,492.06	12.63	9,947,605.92	87.37
宏利中证	822	26,373.93	0.00	0.00	21,679,371.60	100.00

A500 指数增强 C						
合计	1,141	28,979.38	1,438,492.06	4.35	31,626,977.52	95.65

注：分级基金机构/个人投资者持有份额占总份额比例的计算中，对下属分级基金，比例的分母采用各自级别的份额，对合计数，比例的分母采用下属分级基金份额的合计数（即期末基金份额总额）。

## 9.2 期末基金管理人的从业人员持有本基金的情况

项目	份额级别	持有份额总数（份）	占基金总份额比例（%）
基金管理人所有从业人员持有本基金	宏利中证 A500 指数增强 A	-	-
	宏利中证 A500 指数增强 C	49,261.08	0.2272
	合计	49,261.08	0.1490

## 9.3 期末基金管理人的从业人员持有本开放式基金份额总量区间情况

报告期末，本公司高级管理人员、本基金基金经理、基金投资和研究部门负责人未持有本基金。

## 9.4 期末兼任私募资产管理计划投资经理的基金经理本人及其直系亲属持有本人管理的产品情况

无。

## § 10 开放式基金份额变动

单位：份

项目	宏利中证 A500 指数增强 A	宏利中证 A500 指数增强 C
基金合同生效日 (2025 年 3 月 11 日) 基金份额总额	257,802,024.63	410,445,683.15
基金合同生效日起至 报告期期末基金总申 购份额	6,731,549.70	84,194,514.50
减：基金合同生效日 起至报告期期末基金 总赎回份额	253,147,476.35	472,960,826.05
基金合同生效日起至 报告期期末基金拆分 变动份额	-	-
本报告期末基金份	11,386,097.98	21,679,371.60

额总额		
-----	--	--

## § 11 重大事件揭示

### 11.1 基金份额持有人大会决议

本报告期内未召开基金份额持有人大会。

### 11.2 基金管理人、基金托管人的专门基金托管部门的重大人事变动

1、基金管理人于 2025 年 3 月 8 日发布《宏利基金管理有限公司基金行业高级管理人员变更公告》，自 2025 年 3 月 7 日起公司首席信息官由高贵鑫先生变更为唐华先生。

2、基金管理人于 2025 年 11 月 1 日发布《宏利基金管理有限公司基金行业高级管理人员变更公告》，自 2025 年 11 月 1 日起公司副总经理由宋扬先生变更为刘业伟先生。

3、2025 年 7 月 22 日，本托管人国投证券股份有限公司任命贺兰为资产托管部副总经理。

### 11.3 涉及基金管理人、基金财产、基金托管业务的诉讼

本报告期无涉及本基金管理人、基金财产、基金托管业务的诉讼事项。

### 11.4 基金投资策略的改变

本报告期本基金无投资策略的变化。

### 11.5 为基金进行审计的会计师事务所情况

本基金本报告期内选聘容诚会计师事务所（特殊普通合伙）提供首年审计服务，本报告期支付给容诚会计师事务所（特殊普通合伙）审计费用为 30,000.00 元人民币。

### 11.6 管理人、托管人及相关从业人员受调查或处罚等情况

#### 11.6.1 管理人受调查或处罚等情况

管理人受调查或处罚等情况 1	内容	
受到调查或处罚等措施的主体	宏利基金管理有限公司	
受到调查或处罚等措施的时间	2025 年 7 月 17 日	
采取调查或处罚等措施的机构	国家外汇管理局北京市分局	
受到调查或处罚等措施类型	行政处罚	-
受到的具体措施类型	警告，罚款	
受到调查或处罚等措施的原因	其他问题	违反外汇登记管理规定
受到处罚的依据	《中华人民共和国外汇管理条例》（中华人民共和国国务院令 第 532 号）第四十八条第（五）项	
管理人采取整改措施的情况（如提出整改意见）	因股权转让前（2021 年）公司外汇登记证缺失，公司于 2025 年受外汇管理部门警告及罚款处罚（7 万元）。公司已于 2022 年完成外汇登记证补充办理，现已缴纳全部罚款完成整改，对公司业务及产品运作无实质影响。	
其他	无	

### 11.6.2 管理人相关从业人员受调查或处罚等情况

本报告期内，本基金管理人相关从业人员无受调查或处罚等情况。

### 11.6.3 托管人受调查或处罚等情况

本报告期内，本基金托管人无受调查或处罚等情况。

### 11.6.4 托管人相关从业人员受调查或处罚等情况

本报告期内，本基金托管人相关从业人员无受调查或处罚等情况。

## 11.7 基金租用证券公司交易单元的有关情况

### 11.7.1 基金租用证券公司交易单元进行股票投资及佣金支付情况

金额单位：人民币元

券商名称	交易单元数量	股票交易		应支付该券商的佣金		备注
		成交金额	占当期股票成交总额的比例 (%)	佣金	占当期佣金总量的比例 (%)	
中信证券	2	879,765,769.69	51.24	164,309.14	34.75	-
国泰海通证券	2	837,316,844.62	48.76	308,503.14	65.25	-

注：(一)以上交易单元均为本基金成立时新增。

(二)交易单元选择的标准和程序

#### 1、选择标准

公司根据证监会相关法规，制定了公司券商交易服务及费用管理的相关制度。根据制度中规定：对于符合以下评选标准的券商，由公司交易部评估筛选后提交公司交易服务商管理小组批准后可纳入公司交易服务商备选池。

(1) 基本情况：包括但不限于资本充足、近三年财务状况良好；主要股东经营稳健；具备高效、安全的通讯条件，能够提供有效交易执行服务。(2) 公司治理：公司治理完善，经营行为规范，具备健全的内控制度，合规管理体系，风险管理稳健。(3) 研究实力：有固定的研究机构和数量足够的专职研究团队；研究覆盖面广，能涵盖宏观经济、行业、公司等各项领域；研究报告分析严谨，观点独立、客观，并有完善的研究报告质量和合规保障机制。

#### 2、选择程序

(1) 公司建立了交易服务商管理小组作为公司交易服务商及交易费用管理的决策机构，负责对服务券商选择、服务评价、交易佣金分配及交易费用管理等相关事宜进行审议决定。(2) 公司新设基金的交易服务商从公司交易服务商备选池筛选后提交至公司交易服务商管理小组审批。(3) 公司和相关证券公司签订协议，并通知基金托管人。

## 11.7.2 基金租用证券公司交易单元进行其他证券投资的情况

金额单位：人民币元

券商名称	债券交易		债券回购交易		权证交易	
	成交金额	占当期债券成交总额的比例(%)	成交金额	占当期债券回购成交总额的比例(%)	成交金额	占当期权证成交总额的比例(%)
中信证券	73,541,870.00	85.08	4,216,262,000.00	93.54	-	-
国泰海通证券	12,899,606.00	14.92	291,036,000.00	6.46	-	-

## 11.8 其他重大事件

序号	公告事项	法定披露方式	法定披露日期
1	宏利基金管理有限公司基金行业高级管理人员变更公告	《上海证券报》、中国证监会基金电子披露网站及公司网站	2025年03月08日
2	宏利中证 A500 指数增强型证券投资基金基金合同生效公告	《上海证券报》、中国证监会基金电子披露网站及公司网站	2025年03月12日
3	宏利中证 A500 指数增强型证券投资基金开放日常申购、赎回、转换、定期定额投资业务公告	《上海证券报》、中国证监会基金电子披露网站及公司网站	2025年04月10日
4	宏利基金管理有限公司基金行业高级管理人员变更公告	《上海证券报》、中国证监会基金电子披露网站及公司网站	2025年11月01日

## § 12 影响投资者决策的其他重要信息

## 12.1 报告期内单一投资者持有基金份额比例达到或超过 20%的情况

报告期内，本基金不存在单一投资者持有基金份额比例达到或超过基金总份额 20%的情况。

## 12.2 影响投资者决策的其他重要信息

我司已于 2025 年 12 月 30 日发布《宏利基金管理有限公司关于调整旗下部分基金风险等级的公告》。为做好投资者适当性管理安排，宏利基金管理有限公司对旗下公募基金进行了产品风险等级重新评估，本基金从 R3-中风险调整为 R4-中高风险，本次风险等级调整事项自 2026 年 1 月 1 日起生效。

## § 13 备查文件目录

## 13.1 备查文件目录

1、中国证监会批准本基金设立的文件；

- 2、基金合同；
- 3、托管协议；
- 4、基金管理人业务资格批件、营业执照；
- 5、基金托管人业务资格批件和营业执照；
- 6、中国证监会要求的其他文件。

### 13.2 存放地点

基金管理人和基金托管人的住所。

### 13.3 查阅方式

投资者可登录中国证监会基金电子披露网站 (<http://eid.csrc.gov.cn/fund>) 或者基金管理人互联网网站 (<https://www.manulifefund.com.cn>) 查阅。

投资者对本报告书如有疑问，可咨询本基金管理人宏利基金管理有限公司：客户服务中心电话：400-698-8888 或 010-66555662。

宏利基金管理有限公司

2026 年 3 月 31 日