

路博迈安航 90 天持有期债券型证券投资  
基金  
2024 年第 3 季度报告

2024 年 9 月 30 日

基金管理人：路博迈基金管理（中国）有限公司

基金托管人：中国邮政储蓄银行股份有限公司

报告送出日期：2024 年 10 月 25 日

## §1 重要提示

基金管理人的董事会及董事保证本报告所载资料不存在虚假记载、误导性陈述或重大遗漏，并对其内容的真实性、准确性和完整性承担个别及连带责任。

基金托管人中国邮政储蓄银行股份有限公司根据本基金合同规定，于 2024 年 10 月 24 日复核了本报告中的财务指标、净值表现和投资组合报告等内容，保证复核内容不存在虚假记载、误导性陈述或者重大遗漏。

基金管理人承诺以诚实信用、勤勉尽责的原则管理和运用基金资产，但不保证基金一定盈利。

基金的过往业绩并不代表其未来表现。投资有风险，投资者在作出投资决策前应仔细阅读本基金的招募说明书。

本报告中财务资料未经审计。

本报告期自 2024 年 7 月 1 日起至 9 月 30 日止。

## §2 基金产品概况

基金简称	路博迈安航 90 天持有债券
基金主代码	021530
基金运作方式	契约型开放式
基金合同生效日	2024 年 6 月 28 日
报告期末基金份额总额	1,578,727,524.59 份
投资目标	本基金在控制风险的前提下，以获取绝对收益为核心投资目标，通过积极主动的投资管理，力争实现组合资产长期稳健的增值。
投资策略	基金管理人将运用多种策略进行资产配置的思路来构建投资组合，根据基本价值评估、经济环境和市场风险评估预期未来市场利率水平以及利率曲线形态确定债券组合的久期配置，在确定组合久期基础上进行组合期限配置形态的调整。通过对宏观经济、产业行业的研究以及相应的财务分析和非财务分析，“自上而下”在各类资产之间进行配置、“自下而上”进行个券选择。本基金具体的投资策略包括类属配置策略、债券投资策略、流动性管理策略以及衍生产品投资策略等。
业绩比较基准	中债-综合全价(总值)指数收益率*90%+人民币活期存款收益率(税后)*10%
风险收益特征	本基金为债券型基金，其预期风险及预期收益水平理论上高于货币市场基金，低于混合型基金及股票型基金。
基金管理人	路博迈基金管理(中国)有限公司
基金托管人	中国邮政储蓄银行股份有限公司

下属分级基金的基金简称	路博迈安航 90 天持有债券 A	路博迈安航 90 天持有债券 C
下属分级基金的交易代码	021530	021531
报告期末下属分级基金的份额总额	1,569,965,046.63 份	8,762,477.96 份

### §3 主要财务指标和基金净值表现

#### 3.1 主要财务指标

单位：人民币元

主要财务指标	报告期（2024 年 7 月 1 日-2024 年 9 月 30 日）	
	路博迈安航 90 天持有债券 A	路博迈安航 90 天持有债券 C
1. 本期已实现收益	11,673,373.42	50,427.34
2. 本期利润	7,974,054.54	29,521.68
3. 加权平均基金份额本期利润	0.0034	0.0026
4. 期末基金资产净值	1,574,374,423.80	8,782,272.43
5. 期末基金份额净值	1.0028	1.0023

注：1、本期已实现收益指基金本期利息收入、投资收益、其他收入（不含公允价值变动收益）扣除相关费用和信用减值损失后的余额，本期利润为本期已实现收益加上本期公允价值变动收益。

2、所述基金业绩指标不包括持有人认购或交易基金的各项费用（例如，申购、赎回费等），计入费用后实际收益水平要低于所列数字。

#### 3.2 基金净值表现

##### 3.2.1 基金份额净值增长率及其与同期业绩比较基准收益率的比较

路博迈安航 90 天持有债券 A

阶段	净值增长率①	净值增长率 标准差②	业绩比较基 准收益率③	业绩比较基 准收益率标 准差④	①—③	②—④
过去三个月	0.28%	0.03%	0.24%	0.09%	0.04%	-0.06%
自基金合同 生效起至今	0.28%	0.03%	0.28%	0.09%	0.00%	-0.06%

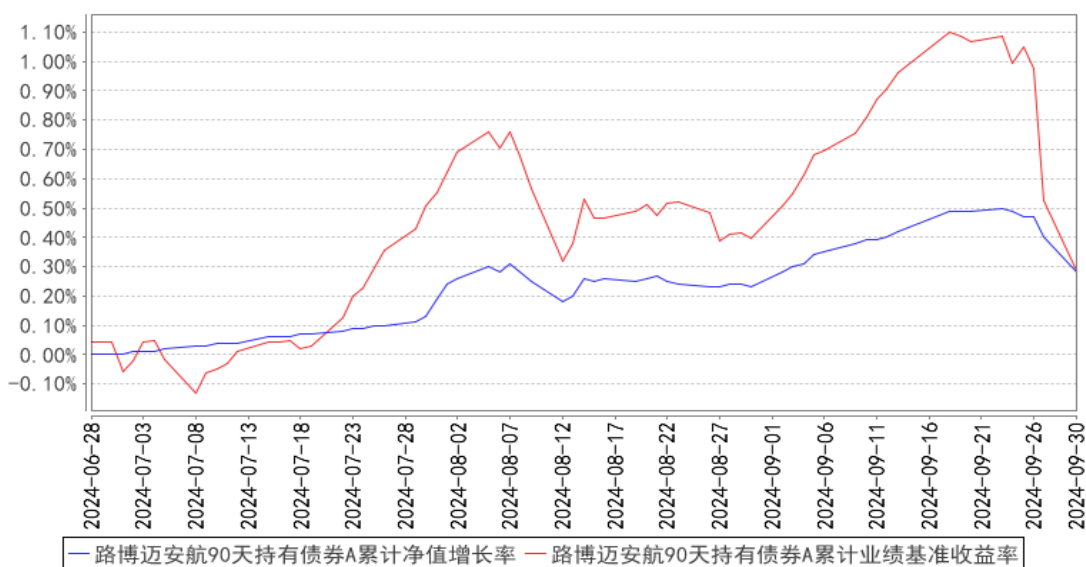
路博迈安航 90 天持有债券 C

阶段	净值增长率①	净值增长率 标准差②	业绩比较基 准收益率③	业绩比较基 准收益率标 准差④	①—③	②—④
----	--------	---------------	----------------	-----------------------	-----	-----

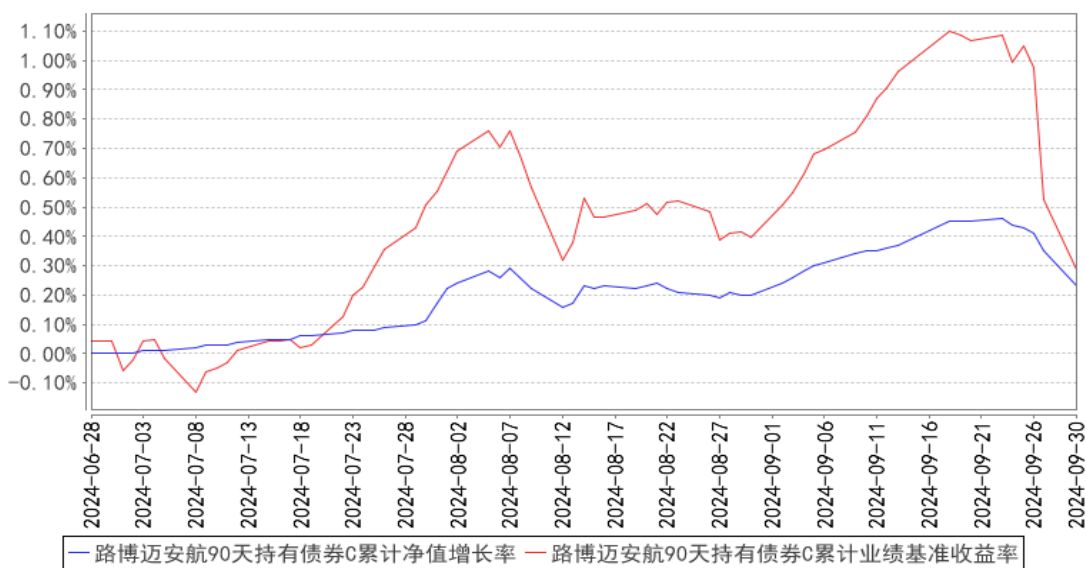
				准差④		
过去三个月	0.23%	0.03%	0.24%	0.09%	-0.01%	-0.06%
自基金合同生效起至今	0.23%	0.03%	0.28%	0.09%	-0.05%	-0.06%

### 3.2.2 自基金合同生效以来基金累计净值增长率变动及其与同期业绩比较基准收益率变动的比较

路博迈安航90天持有债券A累计净值增长率与同期业绩比较基准收益率的历史走势图对比图



路博迈安航90天持有债券C累计净值增长率与同期业绩比较基准收益率的历史走势图对比图



注：1、本基金的基金合同于 2024 年 6 月 28 日生效，截至本报告期末，本基金合同生效未满一年。

2、本基金自基金合同生效日起 6 个月内为建仓期，截至本报告期末本基金仍在建仓期。

## §4 管理人报告

### 4.1 基金经理（或基金经理小组）简介

姓名	职务	任本基金的基金经理期限		证券从业年限	说明
		任职日期	离任日期		
魏丽	公募固收投资部总经理、基金经理	2024 年 6 月 28 日	-	14 年	魏丽，中国国籍，复旦大学统计学硕士学位。于 2022 年 8 月加入路博迈基金管理（中国）有限公司。现任路博迈基金管理（中国）有限公司公募固收投资部总经理、基金经理，曾任融通基金交易员、研究员；农银汇理基金研究员、基金经理助理、基金经理；光大保德信基金基金经理；汇添富基金投资经理。

注：1、基金的首任基金经理，其“任职日期”为基金合同生效日，其“离任日期”为根据公司决议确定的解聘日期。

2、非首任基金经理，其“任职日期”和“离任日期”分别指根据公司决议确定的聘任日期和解聘日期。

3、证券从业的含义遵从《证券投资基金经营机构董事、监事、高级管理人员及从业人员监督管理办法》的相关规定。

#### 4.1.1 期末兼任私募资产管理计划投资经理的基金经理同时管理的产品情况

截止本报告期末，本基金的基金经理不存在兼任私募资产管理计划投资经理的情况。

### 4.2 管理人对报告期内本基金运作遵规守信情况的说明

本基金管理人在报告期内严格遵守《中华人民共和国证券投资基金法》及其他有关法律、法规、《基金合同》的规定，本着诚实信用、勤勉尽职的原则管理和运用基金资产，不存在损害基金份额持有人利益的行为，不存在违法违规或未履行基金合同承诺的行为。

### 4.3 公平交易专项说明

#### 4.3.1 公平交易制度的执行情况

公司所有研究成果对公司所管理的所有产品公平开放，基金经理严格遵守公平、公正、独立的原则下达投资指令，所有投资指令在中央交易室集中执行，投资交易过程公平公正，投资交易监控贯穿于整个投资过程。

本基金管理人通过建立事前、事中和事后全程嵌入式的管控模式，确保公平交易制度的执行

和实现。本基金管理人建立了内部公平交易管理规范 and 流程，以确保公平交易管控覆盖公司所有业务类型、投资策略、投资品种及投资管理的各个环节。本着“时间优先、价格优先”的原则，对同一证券有相同交易需求的投资组合采用交易系统内的公平交易模块，实现事中交易执行层面的公平管控。

本报告期内，投资交易监控与价差分析未发现投资组合之间存在利益输送等不公平交易行为，公平交易制度整体执行情况良好。

#### 4.3.2 异常交易行为的专项说明

本报告期内未发现本基金存在异常交易行为。本基金与其他投资组合未发生交易所公开竞价同日反向交易且成交较少的单边交易量超过该证券当日成交量 5% 的交易。

#### 4.4 报告期内基金的投资策略和运作分析

三季度，收益率曲线呈现宽幅震荡态势，信用利差显著走阔。7 月，景气、增长、通胀和融资等经济数据呈现环比走弱态势，理财资金回流助推资金面趋于宽松，央行超预期调降政策利率，债券收益率快速下行，信用利差压缩至新低。8 月，专项债发行明显提速，政府债券融资放量对资金面形成阶段性扰动，但考虑到经济数据进一步走弱，工业品面临较强的通缩压力，收益率曲线总体呈现震荡态势，信用利差则明显走阔。9 月，基本面依然保持弱势运行，但政治局会议传递的政策基调较为积极，政策加力预期持续升温，市场风险偏好出现急剧升温，收益率曲线在降息落地后大幅反弹，信用利差持续走阔。

报告期内，本基金稳健操作，取得了一定的收益。

#### 4.5 报告期内基金的业绩表现

截至本报告期末，本基金 A 类份额净值 1.0028 元，本报告期内净值增长率 0.28%，同期业绩比较基准收益率 0.24%；截至本报告期末，本基金 C 类份额净值 1.0023 元，本报告期内净值增长率 0.23%，同期业绩比较基准收益率 0.24%。

#### 4.6 报告期内基金持有人数或基金资产净值预警说明

报告期内，本基金未出现连续二十个工作日基金份额持有人数量不满二百人或者基金资产净值低于五千万元的情形。

## §5 投资组合报告

### 5.1 报告期末基金资产组合情况

序号	项目	金额（元）	占基金总资产的比例
----	----	-------	-----------

			(%)
1	权益投资	-	-
	其中：股票	-	-
2	基金投资	-	-
3	固定收益投资	806,396,497.34	49.17
	其中：债券	777,323,660.08	47.40
	资产支持证券	29,072,837.26	1.77
4	贵金属投资	-	-
5	金融衍生品投资	-	-
6	买入返售金融资产	523,128,377.71	31.90
	其中：买断式回购的买入返售金融资产	-	-
7	银行存款和结算备付金合计	310,517,229.89	18.93
8	其他资产	2,988.05	0.00
9	合计	1,640,045,092.99	100.00

## 5.2 报告期末按行业分类的股票投资组合

### 5.2.1 报告期末按行业分类的境内股票投资组合

本基金不投资于股票。

### 5.2.2 报告期末按行业分类的港股通投资股票投资组合

本基金不投资于股票。

## 5.3 期末按公允价值占基金资产净值比例大小排序的股票投资明细

### 5.3.1 报告期末按公允价值占基金资产净值比例大小排序的前十名股票投资明细

本基金不投资于股票。

## 5.4 报告期末按债券品种分类的债券投资组合

序号	债券品种	公允价值（元）	占基金资产净值比例（%）
1	国家债券	78,810,669.45	4.98
2	央行票据	-	-
3	金融债券	50,559,153.01	3.19
	其中：政策性金融债	50,559,153.01	3.19
4	企业债券	-	-
5	企业短期融资券	200,719,830.14	12.68
6	中期票据	197,616,865.77	12.48
7	可转债（可交换债）	-	-
8	同业存单	249,617,141.71	15.77
9	其他	-	-
10	合计	777,323,660.08	49.10

## 5.5 报告期末按公允价值占基金资产净值比例大小排序的前五名债券投资明细

序号	债券代码	债券名称	数量（张）	公允价值（元）	占基金资产净值比例（%）
1	012481605	24 电网 SCP023	1,000,000	100,620,136.99	6.36
2	012483057	24 中化股 SCP003	1,000,000	100,099,693.15	6.32
3	112308254	23 中信银行 CD254	1,000,000	99,855,816.12	6.31
4	112420035	24 广发银行 CD035	1,000,000	99,851,751.82	6.31
5	019727	23 国债 24	771,000	78,810,669.45	4.98

5.6 报告期末按公允价值占基金资产净值比例大小排序的前十名资产支持证券投资  
明细

序号	证券代码	证券名称	数量（份）	公允价值（元）	占基金资产净值比例（%）
1	144468	熹焱 06A2	150,000	15,024,821.92	0.95
2	144450	东煊 1 号 1 期优 优先级（第一期次）	200,000	14,048,015.34	0.89

## 5.7 报告期末按公允价值占基金资产净值比例大小排序的前五名贵金属投资明细

本基金本报告期末未持有贵金属。

## 5.8 报告期末按公允价值占基金资产净值比例大小排序的前五名权证投资明细

本基金本报告期末未持有权证。

## 5.9 报告期末本基金投资的国债期货交易情况说明

## 5.9.1 本期国债期货投资政策

为有效控制债券投资的系统性风险，本基金结合对宏观经济形势和证券趋势的判断，通过对债券市场进行定性和定量的分析，根据风险管理的原则，以套期保值为目的，适度运用国债期货来提高投资组合的运作效率。在国债期货投资过程中，本基金对国债期货和现货基差、国债期货的流动性水平等指标进行跟踪监控。

## 5.9.2 报告期末本基金投资的国债期货持仓和损益明细

代码	名称	持仓量（买/ 卖）	合约市值（元）	公允价值变动 （元）	风险指标说明
-	-	-	-	-	-
公允价值变动总额合计（元）					-
国债期货投资本期收益（元）					-341,103.57
国债期货投资本期公允价值变动（元）					-



### 5.9.3 本期国债期货投资评价

报告期内，本基金少量运用国债期货套期保值，控制组合波动。

### 5.10 投资组合报告附注

#### 5.10.1 本基金投资的前十名证券的发行主体本期是否出现被监管部门立案调查，或在报告编制日前一年内受到公开谴责、处罚的情形

本基金投资的前十名证券的发行主体本期未出现被监管部门立案调查、或在报告编制日前一年内受到公开谴责、处罚的情形。

#### 5.10.2 基金投资的前十名股票是否超出基金合同规定的备选股票库

本基金不投资于股票。

#### 5.10.3 其他资产构成

序号	名称	金额（元）
1	存出保证金	-
2	应收证券清算款	-
3	应收股利	-
4	应收利息	-
5	应收申购款	2,988.05
6	其他应收款	-
7	其他	-
8	合计	2,988.05

#### 5.10.4 报告期末持有的处于转股期的可转换债券明细

本基金本报告期末未持有处于转股期的可转换债券。

#### 5.10.5 报告期末前十名股票中存在流通受限情况的说明

本基金不投资于股票。

#### 5.10.6 投资组合报告附注的其他文字描述部分

由于四舍五入的原因，投资组合报告中市值占净值比例的分项之和与合计项之间可能存在尾差。

## §6 开放式基金份额变动

单位：份

项目	路博迈安航 90 天持有债券 A	路博迈安航 90 天持有债券 C

报告期期初基金份额总额	2,355,433,266.51	11,215,104.04
报告期期间基金总申购份额	7,061.46	-
减:报告期期间基金总赎回份额	785,475,281.34	2,452,626.08
报告期期间基金拆分变动份额(份额减少以“-”填列)	-	-
报告期期末基金份额总额	1,569,965,046.63	8,762,477.96

注:总申购份额含红利再投、转换入份额,总赎回份额含转换出份额。

## §7 基金管理人运用固有资金投资本基金情况

### 7.1 基金管理人持有本基金份额变动情况

报告期内,本基金管理人未持有本基金份额。

### 7.2 基金管理人运用固有资金投资本基金交易明细

报告期内基金管理人未发生运用固有资金申购、赎回或者买卖本基金的情况。

## §8 影响投资者决策的其他重要信息

### 8.1 报告期内单一投资者持有基金份额比例达到或超过 20%的情况

本基金本报告期内未发生单一投资者持有基金份额比例达到或超过 20%的情况。

### 8.2 影响投资者决策的其他重要信息

无

## §9 备查文件目录

### 9.1 备查文件目录

- 1、中国证监会批准募集本基金的文件
- 2、本基金的基金合同
- 3、本基金的托管协议
- 4、本基金的招募说明书
- 5、本基金的各项公告
- 6、基金管理人业务资格批件、营业执照
- 7、法律法规及中国证监会规定的其他文件

### 9.2 存放地点

基金管理人的办公场所:上海市静安区石门一路 288 号香港兴业中心二座 7 楼 705-710 室。

### 9.3 查阅方式

投资者对本报告书如有疑问，可咨询本基金管理人路博迈基金管理（中国）有限公司。

咨询电话：400-875-5888

公司网址：www.nbchina.com

路博迈基金管理（中国）有限公司

2024 年 10 月 25 日