

# 南方恒生科技交易型开放式指数证券 投资基金发起式联接基金（QDII）2026 年第1季度报告

2026年03月31日

基金管理人：南方基金管理股份有限公司

基金托管人：交通银行股份有限公司

送出日期：2026年4月22日

## § 1 重要提示

基金管理人的董事会及董事保证本报告所载资料不存在虚假记载、误导性陈述或重大遗漏，并对其内容的真实性、准确性和完整性承担个别及连带责任。

基金托管人交通银行股份有限公司根据本基金合同规定，于 2026 年 4 月 20 日复核了本报告中的财务指标、净值表现和投资组合报告等内容，保证复核内容不存在虚假记载、误导性陈述或者重大遗漏。

基金管理人承诺以诚实信用、勤勉尽责的原则管理和运用基金资产，但不保证基金一定盈利。

基金的过往业绩并不代表其未来表现。投资有风险，投资者在作出投资决策前应仔细阅读本基金的招募说明书。

本报告中财务资料未经审计。

本报告期自 2026 年 1 月 1 日起至 3 月 31 日止。

## § 2 基金产品概况

### 2.1 基金基本情况

基金简称	南方恒生科技 ETF 发起联接（QDII）
基金主代码	020988
交易代码	020988
基金运作方式	契约型开放式
基金合同生效日	2024 年 5 月 21 日
报告期末基金份额总额	2,110,697,234.89 份
投资目标	本基金通过投资于目标 ETF，紧密跟踪标的指数，追求与业绩比较基准相似的回报。
投资策略	本基金为完全被动式指数基金，主要投资于目标 ETF。本基金并不参与目标 ETF 的管理。在正常市场情况下，本基金力争净值增长率与业绩比较基准之间的日均跟踪偏离度不超过 0.35%，年跟踪误差不超过 4%。 主要投资策略包括：资产配置策略、目标 ETF 投资策略、成份股、备选成份股投资策略、金融衍生品投资策略、债券投资策略、存托凭证投资策略、境外市场基金投资策略、境外回购交易及证券借贷交易策略、可转换债券及可交换债券投资策略、资产支持证券投资策略、境内融资及转融通证券出借业务投资策略等以更好的跟踪标的指数，实现基金投资目标。
业绩比较基准	经汇率调整后的恒生科技指数收益率×95%+银行人民币活期存款利率（税后）×5%

风险收益特征	<p>本基金的目标ETF为股票型基金，一般而言，其长期平均风险与预期收益高于混合型基金、债券型基金与货币市场基金。本基金为ETF联接基金，通过投资于目标ETF跟踪标的指数表现，具有与标的指数以及标的指数所代表的市场相似的风险收益特征。</p> <p>本基金可投资港股通股票，除了需要承担与境内证券投资基金类似的市场波动风险等一般投资风险之外，本基金还面临汇率风险和港股通机制下因投资环境、投资标的、市场制度以及交易规则等差异带来的特有风险。</p> <p>本基金资产投资于境外证券，除了需要承担与境内证券投资基金类似的市场波动风险等一般投资风险之外，本基金还面临汇率风险、股价波动风险等境外证券市场投资所面临的特别投资风险。</p>	
基金管理人	南方基金管理股份有限公司	
基金托管人	交通银行股份有限公司	
下属分级基金的基金简称	南方恒生科技ETF发起联接（QDII）A	南方恒生科技ETF发起联接（QDII）C
下属分级基金的交易代码	020988	020989
报告期末下属分级基金的份额总额	563,411,780.16份	1,547,285,454.73份
境外资产托管人	英文名称：The Hongkong and Shanghai Banking Corporation Limited	
	中文名称：香港上海汇丰银行有限公司	

注：根据南方基金管理股份有限公司2025年11月13日发布的《关于南方恒生科技指数发起式证券投资基金（QDII）变更为南方恒生科技交易型开放式指数证券投资基金发起式联接基金（QDII）并修订基金合同、托管协议的公告》，本基金于2025年11月17日起，由南方恒生科技指数发起式证券投资基金（QDII）变更为南方恒生科技交易型开放式指数证券投资基金发起式联接基金（QDII）。

## 2.2 目标基金基本情况

基金名称	南方恒生科技交易型开放式指数证券投资基金（QDII）
基金主代码	520570
基金运作方式	交易型开放式
基金合同生效日	2025年10月29日
基金份额上市的证券交易所	上海证券交易所
上市日期	2025年11月17日
基金管理人名称	南方基金管理股份有限公司
基金托管人名称	交通银行股份有限公司

## 2.3 目标基金产品说明

投资目标	紧密跟踪标的指数，追求跟踪偏离度和跟踪误差最小化。
投资策略	本基金主要采用完全复制策略、替代策略及其他适当的策略以更好的跟踪标的指数，实现基金投资目标。本基金力争日均跟踪偏离度的绝对值不超过0.35%，年跟踪误差不超过4%。主要投资策略包括：完全复制策略、替代策略、金融衍生品投资策略、债券投资策略、可转换债券及可交换债券投资策略、资产支持证券投资策略、存托凭证投资策略、境内融资及转融通证券出借业务投资策略、境外市场基金投资策略、境外回购交易及证券借贷交易策略等。
业绩比较基准	本基金的业绩比较基准为经汇率调整后的标的指数收益率。本基金标的指数为恒生科技指数。
风险收益特征	本基金属于股票型基金，一般而言，其长期平均风险和预期收益水平高于混合型基金、债券型基金与货币市场基金。本基金主要采用完全复制法跟踪标的指数的表现，具有与标的指数以及标的指数所代表的市场相似的风险收益特征。 本基金投资港股通股票，除了需要承担与境内证券投资基金类似的市场波动风险等一般投资风险之外，本基金还面临汇率风险和港股通机制下因投资环境、投资标的、市场制度以及交易规则等差异带来的特有风险。 本基金投资于境外证券，除了需要承担与境内证券投资基金类似的市场波动风险等一般投资风险之外，本基金还面临汇率风险、股价波动风险等境外证券市场投资所面临的特别投资风险。

### § 3 主要财务指标和基金净值表现

#### 3.1 主要财务指标

单位：人民币元

主要财务指标	报告期（2026年1月1日—2026年3月31日）	
	南方恒生科技ETF发起联接（QDII）A	南方恒生科技ETF发起联接（QDII）C
1. 本期已实现收益	-3,751,456.17	-10,377,846.70
2. 本期利润	-121,091,749.84	-326,537,296.63
3. 加权平均基金份额本期利润	-0.2424	-0.2332
4. 期末基金资产净值	648,140,054.94	1,727,833,083.24
5. 期末基金份额净值	1.1504	1.1167

注：基金业绩指标不包括持有人认（申）购或交易基金的各项费用，计入费用后实际收益水平要低于所列数字；

本期已实现收益指基金本期利息收入、投资收益、其他收入（不含公允价值变动收益）扣除相关费用和信用减值损失后的余额，本期利润为本期已实现收益加上本期公允价值变动收益。

### 3.2 基金净值表现

#### 3.2.1 本报告期基金份额净值增长率及其与同期业绩比较基准收益率的比较

南方恒生科技 ETF 发起联接（QDII）A

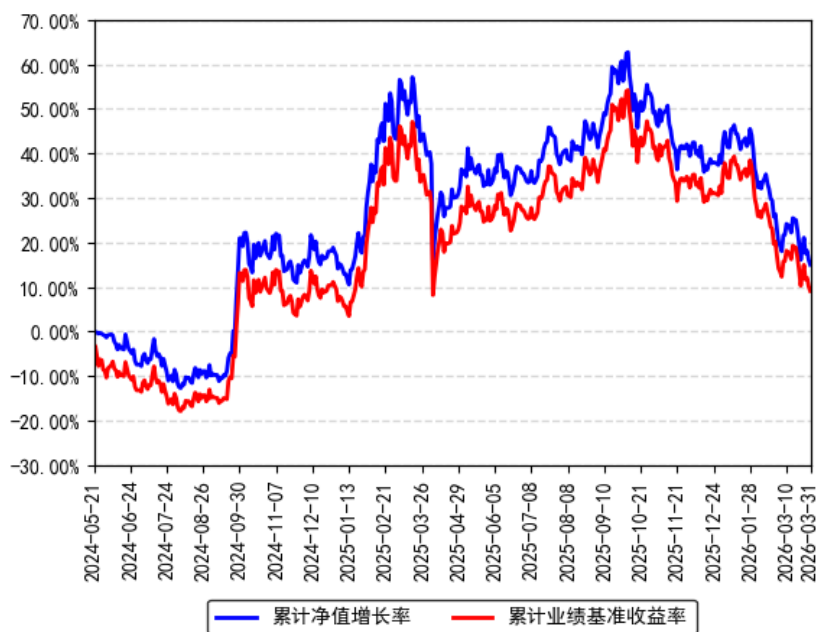
阶段	净值增长率①	净值增长率标准差②	业绩比较基准收益率③	业绩比较基准收益率标准差④	①-③	②-④
过去三个月	-16.57%	1.63%	-16.76%	1.64%	0.19%	-0.01%
过去六个月	-29.20%	1.58%	-29.11%	1.58%	-0.09%	0.00%
过去一年	-17.60%	1.87%	-16.52%	1.89%	-1.08%	-0.02%
自基金合同生效起至今	15.04%	1.94%	9.14%	1.98%	5.90%	-0.04%

南方恒生科技 ETF 发起联接（QDII）C

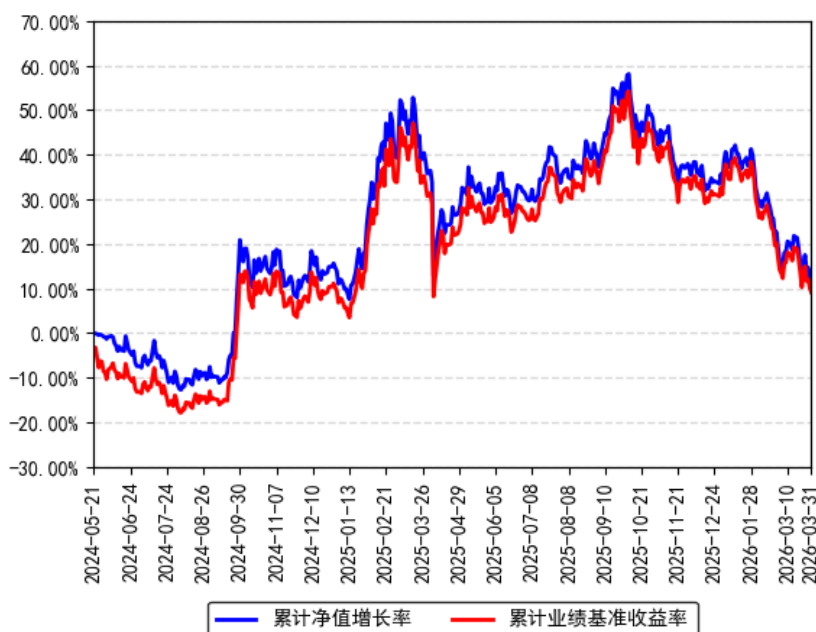
阶段	净值增长率①	净值增长率标准差②	业绩比较基准收益率③	业绩比较基准收益率标准差④	①-③	②-④
过去三个月	-16.61%	1.63%	-16.76%	1.64%	0.15%	-0.01%
过去六个月	-29.26%	1.58%	-29.11%	1.58%	-0.15%	0.00%
过去一年	-17.76%	1.87%	-16.52%	1.89%	-1.24%	-0.02%
自基金合同生效起至今	11.67%	1.95%	9.14%	1.98%	2.53%	-0.03%

#### 3.2.2 自基金合同生效以来基金累计净值增长率变动及其与同期业绩比较基准收益率变动的比较

南方恒生科技ETF发起联接（QDII）A累计净值增长率与同期业绩比较基准收益率的历史走势对比图



南方恒生科技ETF发起联接（QDII）C累计净值增长率与同期业绩比较基准收益率的历史走势对比图



注：本基金于2025年11月17日变更，原基金的净值表现沿用至今。

## § 4 管理人报告

### 4.1 基金经理（或基金经理小组）简介

姓名	职务	任本基金的基金经理期限		证券从业年限	说明
		任职日期	离任日期		

张其思	本基金基金经理	2024年5月21日	-	12年	中国国籍，波士顿大学数理金融硕士，特许金融分析师（CFA）、金融风险管理师（FRM），具有基金从业资格。曾就职于美国 Charles River Development、Citizens Financial Group，历任固定收益部分析员、资本管理部量化分析师。2017年4月加入南方基金，历任数量化投资部研究员、指数投资部研究员、国际业务部研究员。2020年6月2日至2021年3月26日，任南方原油基金经理助理；2021年3月26日至今，任南方道琼斯美国精选 REIT 指数（QDII-LOF）、南方原油（QDII-FOF-LOF）基金经理；2022年11月29日至今，任南方纳斯达克 100 指数发起（QDII）基金经理；2024年5月21日至今，任南方恒生科技 ETF 发起联接（QDII）（原：南方恒生科技指数发起（QDII））基金经理；2025年3月7日至今，任南方标普 500ETF（QDII）基金经理；2025年4月11日至今，任南方顶峰 TOPIX ETF（QDII）、南方基金南方东英沙特阿拉伯 ETF（QDII）、南方中证香港科技 ETF（QDII）基金经理；2025年4月18日至今，任南方基金南方东英富时亚太低碳精选 ETF（QDII）、南方亚太精选 ETF 联接（QDII）基金经理；2025年6月6日至今，任南方港股数字经济混合发起（QDII）基金经理；2025年9月12日至今，任南方国证港股通创新药 ETF 基金经理；2025年10月22日至今，任南方中证港股通 50ETF 基金经理；2025年10月29日至今，任南方中证港股通互联网 ETF、南方恒生科技 ETF（QDII）基金经理；2025年11月12日至今，任南方中证港股通高股息投资 ETF 基金经理；2026年3月24日至今，任南方中证港股通 50ETF 联接基金经理。
-----	---------	------------	---	-----	--

注：1、本基金首任基金经理的任职日期为本基金合同生效日，后任基金经理的任职日期以及历任基金经理的离任日期为公司相关会议作出决定的公告（生效）日期；

2、证券从业年限计算标准遵从中国证监会《证券投资基金经营机构董事、监事、高级管理人员及从业人员监督管理办法》中关于证券投资基金从业人员范围的相关规定。

#### 4.2 境外投资顾问为本基金提供投资建议的主要成员简介

本基金无境外投资顾问。

### 4.3 报告期内本基金运作合规守信情况的说明

本报告期内，本基金管理人严格遵守《中华人民共和国证券投资基金法》等有关法律法规、中国证监会和本基金基金合同的规定，本着诚实信用、勤勉尽责的原则管理和运用基金资产，在严格控制风险的基础上，为基金份额持有人谋求利益。本报告期内，本基金运作整体合法合规，没有损害基金份额持有人利益。基金的投资范围、投资比例及投资组合符合有关法律法规及基金合同的规定。

### 4.4 公平交易专项说明

#### 4.4.1 公平交易制度的执行情况

本报告期内，本基金管理人严格执行《证券投资基金管理公司公平交易制度指导意见》，完善相应制度及流程，通过系统和人工等各种方式在各业务环节严格控制交易公平执行，公平对待旗下管理的所有基金和投资组合。

#### 4.4.2 异常交易行为的专项说明

本基金于本报告期内不存在异常交易行为。本报告期内基金管理人管理的所有投资组合参与的交易所公开竞价同日反向交易成交较少的单边交易量超过该证券当日成交量的 5% 的交易次数为 16 次，是由于指数投资组合的投资策略导致。

### 4.5 报告期内基金的投资策略和业绩表现说明

#### 4.5.1 报告期内基金投资策略和运作分析

本基金的投资目标是通过指数化投资策略，力争获得与业绩比较基准相似的回报。在基金的管理中我们采用了全复制法跟踪标的指数，基金投资组合中的证券以贴近指数成分股的配比进行配置。

港股行情的边际贡献主要来自中国的科技龙头股。可以看到港股整体和港股科技股的走势方向是类似的，而港股科技板块行情的幅度在大行情时比港股整体市场的弹性更高。港股市场上的科技股以中国内地在港上市的科技龙头为主，代表了中国互联网科技的头部行情。

进入 2026 年，在全球流动性收紧、地缘政治风险升温与内地经济温和复苏等多重因素交织下，港股市场整体呈现震荡走势，年初受益于美联储降息预期升温与内地春节后资金回流，市场稳步上行，但在 3 月以来随着美联储降息预期回调，叠加中东地缘冲突升级导致全球风险偏好骤降，港股出现剧烈回撤与调整。从资金面来看，一季度南向资金持续净流入，依然为港股市场提供了坚实的流动性支撑，估值角度来看港股市场也仍处于相对低位，具备较高安全边际与长期配置价值。

展望后市,美联储货币政策转向节奏、内地经济复苏力度及地缘政治演变仍是核心变量,短期市场或维持震荡磨底态势,但长期看,低估值优势与稳健的基本面将为港股市场提供估值修复的充足空间。

港股市场具有上涨快的特性,因此投资上我们建议在横盘震荡或阴跌时布局,才更容易左侧布局等待行情上涨。

一季度,本基金净值良好保持了对业绩基准的跟踪。未来,本基金投资团队将密切关注市场变化趋势,谨慎勤勉、恪尽职守,力争实现对标的指数的继续有效跟踪。

#### 4.5.2 报告期内基金的业绩表现

截至报告期末,本基金 A 份额净值为 1.1504 元,报告期内,份额净值增长率为-16.57%,同期业绩基准增长率为-16.76%;本基金 C 份额净值为 1.1167 元,报告期内,份额净值增长率为-16.61%,同期业绩基准增长率为-16.76%。

#### 4.6 报告期内基金持有人数或基金资产净值预警说明

不适用。

## § 5 投资组合报告

#### 5.1 报告期末基金资产组合情况

金额单位：人民币元

序号	项目	金额（元）	占基金总资产的比例（%）
1	权益投资	-	-
	其中：普通股	-	-
	存托凭证	-	-
2	基金投资	2,192,761,892.73	90.98
3	固定收益投资	-	-
	其中：债券	-	-
	资产支持证券	-	-
4	金融衍生品投资	-	-
	其中：远期	-	-
	期货	-	-
	期权	-	-
	权证	-	-
5	买入返售金融资产	-	-
	其中：买断式回购的买入返售金融资产	-	-

	产		
6	货币市场工具	-	-
7	银行存款和结算备付金合计	177,639,321.57	7.37
8	其他资产	39,665,751.18	1.65
9	合计	2,410,066,965.48	100.00

## 5.2 报告期末在各个国家（地区）证券市场的股票及存托凭证投资分布

本基金本报告期末未持有股票或存托凭证。

## 5.3 报告期末按行业分类的股票及存托凭证投资组合

无。

## 5.4 期末按公允价值占基金资产净值比例大小排序的权益投资明细

### 5.4.1 报告期末按公允价值占基金资产净值比例大小排序的前十名股票及存托凭证投资明细

本基金本报告期末未持有股票或存托凭证。

## 5.5 报告期末按债券信用等级分类的债券投资组合

本基金本报告期末未持有债券。

## 5.6 报告期末按公允价值占基金资产净值比例大小排名的前五名债券投资明细

本基金本报告期末未持有债券。

## 5.7 报告期末按公允价值占基金资产净值比例大小排名的前十名资产支持证券投资明细

本基金本报告期末未持有资产支持证券。

## 5.8 报告期末按公允价值占基金资产净值比例大小排名的前五名金融衍生品投资明细

序号	衍生品类别	衍生品名称	公允价值（人民币元）	占基金资产净值比例（%）
1	期货	HTI2606	-3,095,439.08	-0.13

注：金融衍生品投资项下的期货投资，在当日无负债结算制度下，结算备付金已包括所持期货合约产生的持仓损益，则金融衍生品投资项下的期货投资与相关的期货暂收款（结算所得的持仓损益）之间相抵销后的净额为0，因此此处的公允价值实为公允价值变动。

### 5.9 报告期末按公允价值占基金资产净值比例大小排序的前十名基金投资明细

序号	基金名称	基金类型	运作方式	管理人	公允价值 (人民币 元)	占基金资 产净值比 例 (%)
1	南方恒生 科技 ETF(QDII)	ETF	交易型开 放式	南方基金 管理股份 有限公司	2,192,761, 892.73	92.29

### 5.10 投资组合报告附注

**5.10.1 声明本基金投资的前十名证券的发行主体本期是否出现被监管部门立案调查，或在报告编制日前一年内受到公开谴责、处罚的情形。如是，还应对相关证券的投资决策程序做出说明**

报告期内基金投资的前十名证券的发行主体未有被监管部门立案调查，不存在报告编制日前一年内受到公开谴责、处罚的情形。

**5.10.2 声明基金投资的前十名股票是否超出基金合同规定的备选股票库。如是，还应对相关股票的投资决策程序做出说明**

本基金投资的前十名股票（如有）没有超出基金合同规定的备选股票库，本基金管理人从制度和流程上要求股票必须先入库再买入。

### 5.10.3 其他资产构成

序号	名称	金额（元）
1	存出保证金	16,752,110.21
2	应收证券清算款	-
3	应收股利	-
4	应收利息	-
5	应收申购款	22,913,640.97
6	其他应收款	-
7	待摊费用	-
8	其他	-
9	合计	39,665,751.18

### 5.10.4 报告期末持有的处于转股期的可转换债券明细

本基金本报告期末未持有处于转股期的可转换债券。

### 5.10.5 报告期末前十名股票中存在流通受限情况的说明

无。

## § 6 开放式基金份额变动

单位：份

项目	南方恒生科技 ETF 发起联接（QDII）A	南方恒生科技 ETF 发起联接（QDII）C
报告期期初基金份额总额	437,307,537.71	1,266,065,545.33
报告期期间基金总申购份额	234,323,451.25	940,067,230.54
减：报告期期间基金总赎回份额	108,219,208.80	658,847,321.14
报告期期间基金拆分变动份额（份额减少以“-”填列）	-	-
报告期期末基金份额总额	563,411,780.16	1,547,285,454.73

## § 7 基金管理人运用固有资金投资本基金情况

### 7.1 基金管理人持有本基金份额变动情况

单位：份

项目	份额
报告期期初管理人持有的本基金份额	10,003,600.36
报告期期间买入/申购总份额	-
报告期期间卖出/赎回总份额	-
报告期期末管理人持有的本基金份额	10,003,600.36
报告期期末持有的本基金份额占基金总份额比例（%）	0.47

### 7.2 基金管理人运用固有资金投资本基金交易明细

本报告期内，基金管理人不存在申购、赎回或买卖本基金的情况。

## § 8 报告期末发起式基金发起资金持有份额情况

项目	持有份额总数	持有份额占基金总份额比例（%）	发起份额总数	发起份额占基金总份额比例（%）	发起份额承诺持有期限
基金管理人固有资金	10,003,600.36	0.47	10,000,000.00	0.47	自合同生效之日起不少于3年
基金管理人高级管理人员	-	-	-	-	-

员					
基金经理等 人员	-	-	-	-	-
基金管理人 股东	-	-	-	-	-
其他	-	-	-	-	-
合计	10,003,600.36	0.47	10,000,000.00	0.47	-

## § 9 影响投资者决策的其他重要信息

### 9.1 报告期内单一投资者持有基金份额比例达到或超过 20%的情况

报告期内单一投资者持有基金份额比例不存在达到或超过 20%的情况。

### 9.2 影响投资者决策的其他重要信息

无。

## § 10 备查文件目录

### 10.1 备查文件目录

- 1、《南方恒生科技交易型开放式指数证券投资基金发起式联接基金（QDII）基金合同》；
- 2、《南方恒生科技交易型开放式指数证券投资基金发起式联接基金（QDII）托管协议》；
- 3、南方恒生科技交易型开放式指数证券投资基金发起式联接基金（QDII）2026 年 1 季度报告原文。

### 10.2 存放地点

深圳市福田区莲花街道益田路 5999 号基金大厦 32-42 楼。

### 10.3 查阅方式

网站：<http://www.nffund.com>