

# 宏利印度机会股票型证券投资基金(QDII) 2026年第1季度报告

2026年3月31日

基金管理人：宏利基金管理有限公司

基金托管人：中国农业银行股份有限公司

报告送出日期：2026年4月22日

## § 1 重要提示

基金管理人的董事会及董事保证本报告所载资料不存在虚假记载、误导性陈述或重大遗漏，并对其内容的真实性、准确性和完整性承担个别及连带责任。

基金托管人中国农业银行股份有限公司根据本基金合同规定，于2026年4月20日复核了本报告中的财务指标、净值表现和投资组合报告等内容，保证复核内容不存在虚假记载、误导性陈述或者重大遗漏。

基金管理人承诺以诚实信用、勤勉尽责的原则管理和运用基金资产，但不保证基金一定盈利。

基金的过往业绩并不代表其未来表现。投资有风险，投资者在作出投资决策前应仔细阅读本基金的招募说明书及其更新。

本报告财务资料未经审计。

本报告期间为2026年1月1日至2026年3月31日。

## § 2 基金产品概况

基金简称	宏利印度股票(QDII)
基金主代码	006105
基金运作方式	契约型开放式
基金合同生效日	2019年1月30日
报告期末基金份额总额	1,302,389,325.64份
投资目标	在严格控制风险的前提下，把握印度经济增长带来的机会，挖掘在印度发行上市的优质公司，力争为投资者获取超越业绩比较基准的收益。
投资策略	本基金将通过全球宏观经济发展态势、区域经济发展情况、微观经济运行环境等可能影响印度证券市场的重要因素的研究和预测，利用数量模型工具，分析和比较股票、货币市场工具等不同金融工具的风险收益特征，并以此为依据，对基金整体资产配置比例进行确定。同时，本基金将定期，或由于宏观经济重大变化不定期地进行资产配置比例调整，以保持基金资产配置的有效性。
业绩比较基准	MSCI 印度指数收益率（经人民币汇率调整）×90%+人民币活期存

	款利率（税后）×10%。	
风险收益特征	本基金属于股票型基金，风险与收益高于混合型基金、债券型基金与货币市场基金。本基金主要投资于境外证券市场，除了需要承担与境内证券投资基金类似的市场波动风险等一般投资风险之外，本基金还将面临汇率风险、境外证券市场风险等特殊投资风险。	
基金管理人	宏利基金管理有限公司	
基金托管人	中国农业银行股份有限公司	
下属分级基金的基金简称	宏利印度股票 (QDII) A	宏利印度股票 (QDII) C
下属分级基金的交易代码	006105	026015
报告期末下属分级基金的份额总额	1,294,914,097.95 份	7,475,227.69 份
境外投资顾问	英文名称: Manulife Investment Management (Hong Kong) Limited	
	中文名称: 宏利投资管理 (香港) 有限公司	
境外资产托管人	英文名称: The Hongkong and Shanghai Banking Corporation	
	中文名称: 香港上海汇丰银行有限公司	

### § 3 主要财务指标和基金净值表现

#### 3.1 主要财务指标

单位：人民币元

主要财务指标	报告期 (2026 年 1 月 1 日-2026 年 3 月 31 日)	
	宏利印度股票 (QDII) A	宏利印度股票 (QDII) C
1. 本期已实现收益	-15,732,785.86	-101,039.26
2. 本期利润	-280,638,136.73	-1,535,213.47
3. 加权平均基金份额本期利润	-0.2364	-0.2542
4. 期末基金资产净值	1,586,777,163.72	9,149,465.59
5. 期末基金份额净值	1.2254	1.2240

注：1. 本期已实现收益指基金本期利息收入、投资收益、其他收入（不含公允价值变动收益）扣除相关费用后的余额，本期利润为本期已实现收益加上本期公允价值变动收益。

2. 所述基金业绩指标不包括持有人认购或交易基金的各项费用，计入费用后实际收益水平要低于所列数字。

### 3.2 基金净值表现

#### 3.2.1 基金份额净值增长率及其与同期业绩比较基准收益率的比较

宏利印度股票(QDII)A

阶段	净值增长率①	净值增长率标准差②	业绩比较基准收益率③	业绩比较基准收益率标准差④	①-③	②-④
过去三个月	-15.33%	1.08%	-17.72%	1.24%	2.39%	-0.16%
过去六个月	-15.10%	0.87%	-15.15%	0.99%	0.05%	-0.12%
过去一年	-16.10%	0.87%	-14.62%	0.97%	-1.48%	-0.10%
过去三年	13.06%	0.80%	18.77%	0.87%	-5.71%	-0.07%
过去五年	7.81%	0.89%	25.88%	0.94%	-18.07%	-0.05%
自基金合同生效起至今	25.03%	1.06%	58.86%	1.16%	-33.83%	-0.10%

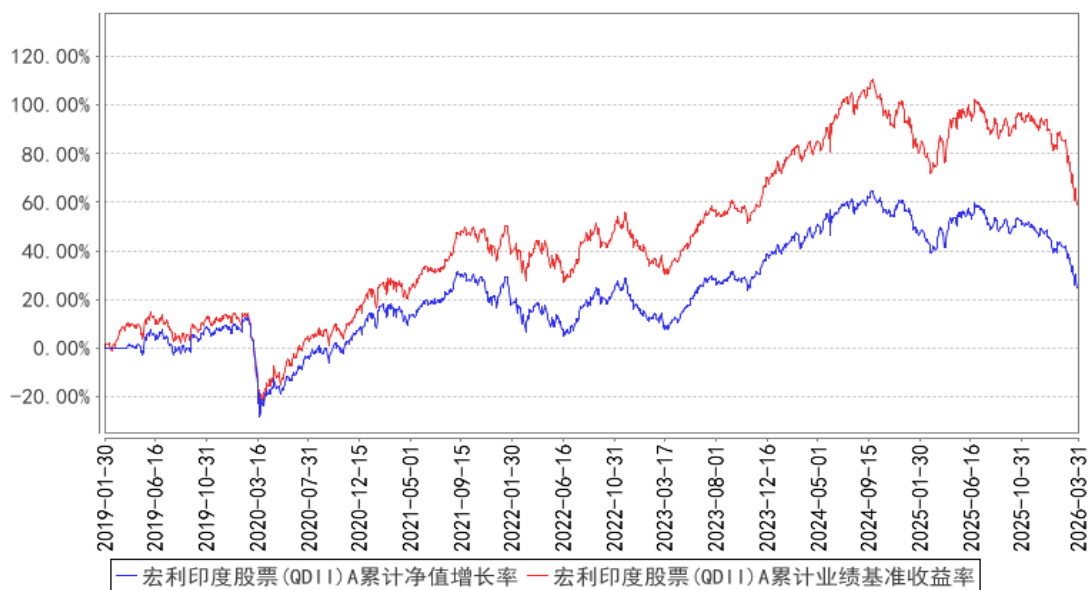
宏利印度股票(QDII)C

阶段	净值增长率①	净值增长率标准差②	业绩比较基准收益率③	业绩比较基准收益率标准差④	①-③	②-④
过去三个月	-15.40%	1.08%	-17.72%	1.24%	2.32%	-0.16%
自基金合同生效起至今	-17.38%	0.91%	-18.40%	1.04%	1.02%	-0.13%

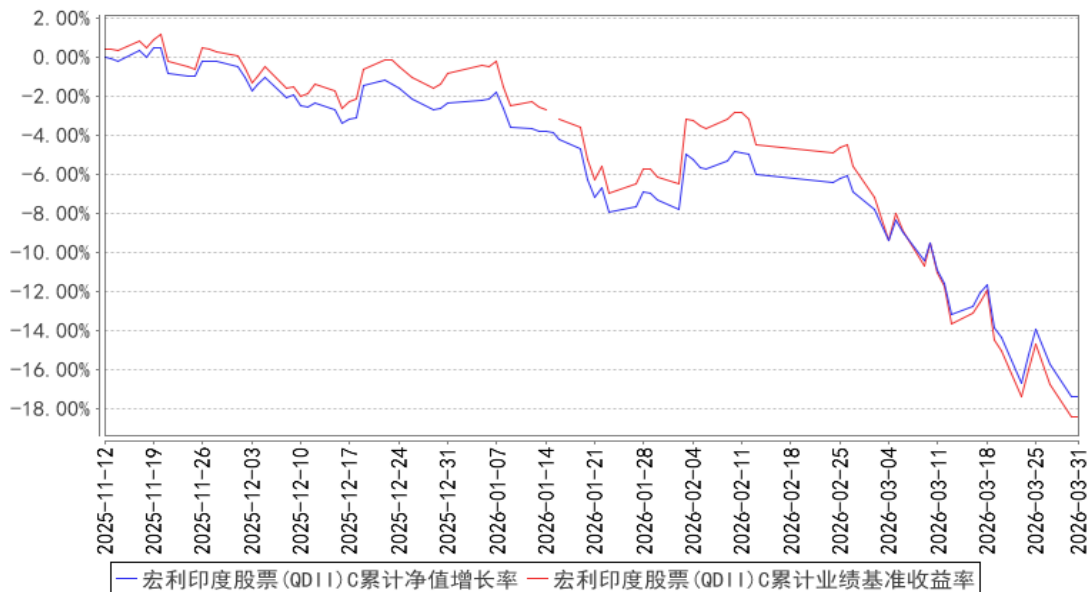
注：本基金业绩比较基准为：MSCI 印度指数收益率(经人民币汇率调整)\*90%+人民币活期存款利率(税后)\*10%

#### 3.2.2 自基金合同生效以来基金累计净值增长率变动及其与同期业绩比较基准收益率变动的比较

宏利印度股票(QDII)A累计净值增长率与同期业绩比较基准收益率的历史走势对比图



宏利印度股票(QDII)C累计净值增长率与同期业绩比较基准收益率的历史走势对比图



## § 4 管理人报告

### 4.1 基金经理（或基金经理小组）简介

姓名	职务	任本基金的基金经理期限		证券从业年限	说明
		任职日期	离任日期		
师婧	国际业务部总经理助理；基金经理	2019年1月30日	-	16年	新加坡南洋理工大学理学硕士；2010年7月至2017年9月任职于新加坡辉立资本集团旗下的辉立证券，其中2010年7月至2015年6月担任高级全球股票交易员，负责参与全球20个国家和地区的股票交易；2015年7月至2017年9月担任基金

					组合经理,主要负责中国香港地区以及亚洲二级市场的投资和全球大类资产的配置投资管理;2017年9月入宏利基金管理有限公司,任职于国际业务部,曾任基金经理助理,现任国际业务部总经理助理兼基金经理;具有16年证券投资管理经验,具有基金从业资格。
--	--	--	--	--	---

注:证券从业的含义遵从监管及行业协会相关规定。表中的任职日期和离任日期均指公司相关公告中披露的日期。

#### 4.2 境外投资顾问为本基金提供投资建议的主要成员简介

姓名	在境外投资顾问所任职务	证券从业年限	说明
Charlie Dutton	宏利投资管理新兴市场股票主管以及联席主管、新兴市场股票高级投资组合经理	29	英国杜伦大学(Durham University)地理学理学学士学位,特许金融分析师(CFA)。Charlie Dutton先生于2024年加入宏利投资管理(香港)有限公司,在此前曾供职于南非Ninety One、Coupland Cardiff Asset Management、摩根大通、JF Securities和汇丰证券等公司。目前担任宏利投资管理新兴市场股票主管以及联席主管、新兴市场股票高级投资组合经理,拥有29年股票投资经验,其中超过25年专注于亚洲股票市场,包括7年曾驻于香港、南非及伦敦等地担任投资职务。

#### 4.3 报告期内本基金运作合规守信情况说明

本报告期内,本基金管理人严格遵守相关法律法规以及基金合同的约定,本基金运作整体合法合规,没有出现损害基金份额持有人利益的行为。

#### 4.4 公平交易专项说明

##### 4.4.1 公平交易制度的执行情况

本基金管理人建立了公平交易制度和流程,并严格执行制度的规定。在投资管理活动中,本

基金管理人公平对待不同投资组合，确保各投资组合在获得投资信息、投资建议和投资决策方面享有平等机会；严格执行投资管理职能和交易执行职能的隔离；在交易环节实行集中交易制度，并确保公平交易可操作、可评估、可稽核、可持续；交易部运用交易系统中设置的公平交易功能并按照时间优先、价格优先的原则严格执行所有指令；对于部分债券一级市场申购、非公开发行股票申购等以公司名义进行的交易，交易部按照价格优先、比例分配的原则对交易结果进行分配，确保各投资组合享有公平的投资机会。风险控制与基金评估部事后对本报告期的公平交易执行情况进行数量统计、分析。在本报告期内，未发现利益输送、不公平对待不同投资组合的情况。

#### 4.4.2 异常交易行为的专项说明

本基金管理人建立了异常交易的监控与报告制度，对异常交易行为进行事前、事中和事后的监控，风险控制与基金评估部定期对各投资组合的交易行为进行分析评估。在本报告期内，本基金管理人旗下所有投资组合的同日反向交易成交较少的单边交易量均不超过该证券当日成交量的5%，在本报告期内也未发生因异常交易而受到监管机构的处罚情况。

#### 4.5 报告期内基金的投资策略和业绩表现说明

2026年一季度，全球市场在地缘政治风险与货币政策博弈中剧烈震荡，美伊冲突升级推升油价暴涨，叠加在温和宏观政策和AI革命双重上涨一年的全球股市积累的巨额获利资金，市场对于持续高油价的利空消息变的谨慎敏感，全球风险偏好在一季度呈现明显下行趋势。印度市场一季度市场情绪由多转空，从印美谈判的受益方，转为油价走高的受损方，经历了严峻的调整期，整体表现显著落后于新兴市场指数和亚太市场指数。

印度市场在一季度表现落后全球市场，延续了自2025年下半年以来的弱势格局，打破了经济宏观逐步恢复，上市公司业绩逐步恢复的预期趋势。打破这一趋势的原因来自于：1) 海外宏观层面，中东地缘政治冲突导致原油价格飙升，印度作为原油进口国面临严峻的经常账户与通胀压力，相比较2022年的印度仅俄油受限，此次波及整个中东运输，且影响印度生活用的液化石油气(LPG)的进口及整条中东出口链，下游行业的连锁反应或更大，2) 全球AI产业革命加速演进，美国Anthropic、Palantir等公司发布的AI自动化解决方案对印度IT服务业传统商业模式形成颠覆性冲击，外资对印度IT板块的抛售创7个月新高。资金流动方面也反映市场的弱势，印度一季度仅在2月在贸易协议利好刺激下外资短暂回流印度市场，3月随着地缘政治风险加剧再度转为大幅抛售，外资持续撤离已成为压制印度市场表现的核心变量。与之形成对比的是，国内机构投资者与散户资金仍保持净流入，但未能完全对冲外资抛售压力。估值层面，经历一季度深度调整后，印度市场估值溢价显著收敛。从绝对估值看，市场已处于过去2年期和10年期的折价区间，高估

值风险得到阶段性释放，后续核心变量在于油价，若油价回落，市场有望打开估值修复空间。

报告期内，在基金的操作方面，依旧保持个股集中，行业分散的投资策略，但整体组合在油价走高和高波动的市场背景下转为适度保守，增加了公用事业和大宗商品的个股来增加组合的防御性，组合保持行业均衡，继续注重组合整体的风险暴露和估值水平。

截止至本报告期末宏利印度股票(QDII)A基金份额净值为1.2254元，本报告期基金份额净值增长率为-15.33%；截止至本报告期末宏利印度股票(QDII)C基金份额净值为1.2240元，本报告期基金份额净值增长率为-15.40%；同期业绩比较基准收益率为-17.72%。

#### 4.6 报告期内基金持有人数或基金资产净值预警说明

本报告期内本基金未出现连续20个工作日基金份额持有人数量不满200人或者基金资产净值低于5000万元的情形。

## § 5 投资组合报告

### 5.1 报告期末基金资产组合情况

序号	项目	金额（人民币元）	占基金总资产的比例（%）
1	权益投资	1,417,986,547.16	84.98
	其中：普通股	1,417,770,920.92	84.97
	优先股	215,626.24	0.01
	存托凭证	-	-
	房地产信托凭证	-	-
2	基金投资	-	-
3	固定收益投资	-	-
	其中：债券	-	-
	资产支持证券	-	-
4	金融衍生品投资	-	-
	其中：远期	-	-
	期货	-	-
	期权	-	-
	权证	-	-
5	买入返售金融资产	-	-
	其中：买断式回购的买入返售金融资产	-	-
6	货币市场工具	-	-
7	银行存款和结算备付金合计	232,955,383.19	13.96
8	其他资产	17,658,414.68	1.06
9	合计	1,668,600,345.03	100.00

### 5.2 报告期末在各个国家（地区）证券市场的股票及存托凭证投资分布

国家(地区)	公允价值(人民币元)	占基金资产净值比例(%)
印度	1,417,986,547.16	88.85
合计	1,417,986,547.16	88.85

### 5.3 报告期末按行业分类的股票及存托凭证投资组合

行业类别	公允价值(人民币元)	占基金资产净值比例(%)
金融	468,817,241.41	29.38
非日常生活消费品	230,937,284.93	14.47
工业	142,469,942.77	8.93
医疗保健	136,701,844.30	8.57
能源	82,818,997.10	5.19
原材料	80,449,818.94	5.04
信息技术	70,828,415.26	4.44
通信服务	65,428,336.66	4.10
公用事业	60,724,625.97	3.80
日常消费品	43,008,202.40	2.69
房地产	35,801,837.42	2.24
合计	1,417,986,547.16	88.85

注：本基金持有的股票采用彭博提供的国际通用行业分类标准进行行业分类。

### 5.4 期末按公允价值占基金资产净值比例大小排序的权益投资明细

#### 5.4.1 报告期末按公允价值占基金资产净值比例大小排序的前十名股票及存托凭证投资明细

序号	公司名称(英文)	公司名称(中文)	证券代码	所在证券市场	所属国家(地区)	数量(股)	公允价值(人民币元)	占基金资产净值比例(%)
1	ICICI Bank Ltd	爱西爱银行有限公司	ICICIBC	国家证券交易所	印度	1,182,309	104,029,691.84	6.52
2	Reliance Industries Ltd	信实工业有限公司	RELIANCE	国家证券交易所	印度	844,594	82,818,997.10	5.19

				易所				
3	Bharti Airtel Ltd	巴帝电信有限公司	BHARTI	国家证券交易所	印度	503,090	65,428,336.66	4.10
4	Mahindra & Mahindra Ltd	马亨德拉有限公司	MM	国家证券交易所	印度	286,096	61,679,408.37	3.86
5	HDFC Bank Ltd	印度住房开发金融银行	HDFCB	国家证券交易所	印度	1,071,969	57,219,131.59	3.59
6	Axis Bank Ltd	Axis 银行有限公司	AXSB	国家证券交易所	印度	572,745	48,531,169.15	3.04
7	State Bank of India	印度国家银行有限公司	SBIN	国家证券交易所	印度	633,984	45,305,759.85	2.84
8	Titan Co Ltd	泰坦公司	TTAN	国家证券交易所	印度	139,164	40,122,955.86	2.51
9	Bajaj	BAJAJ	BAF	国	印度	674,522	39,449,523.22	2.47

	Finance Ltd	金融有限公司		家证券交易所				
10	Shriram Finance Ltd	Shriram 金融有限公司	SHFL	国家证券交易所	印度	569,655	36,248,765.56	2.27

### 5.5 报告期末按债券信用等级分类的债券投资组合

本基金本报告期末未持有债券。

### 5.6 报告期末按公允价值占基金资产净值比例大小排名的前五名债券投资明细

本基金本报告期末未持有债券。

### 5.7 报告期末按公允价值占基金资产净值比例大小排名的前十名资产支持证券投资明细

本基金本报告期末未持有资产支持证券。

### 5.8 报告期末按公允价值占基金资产净值比例大小排名的前五名金融衍生品投资明细

本基金本报告期末未持有金融衍生品。

### 5.9 报告期末按公允价值占基金资产净值比例大小排序的前十名基金投资明细

本基金本报告期末未持有基金。

### 5.10 投资组合报告附注

#### 5.10.1 本基金投资的前十名证券的发行主体本期是否出现被监管部门立案调查，或在报告编制日前一年内受到公开谴责、处罚的情形

基金投资前十名证券的发行主体未有被监管部门立案调查或编制日前一年内受到公开谴责、处罚的情形。

#### 5.10.2 基金投资的前十名股票是否超出基金合同规定的备选股票库

基金投资的前十名股票均未超出基金合同规定的备选股票库。

### 5.10.3 其他资产构成

序号	名称	金额（人民币元）
1	存出保证金	-
2	应收证券清算款	-
3	应收股利	538,622.32
4	应收利息	-
5	应收申购款	17,119,792.36
6	其他应收款	-
7	其他	-
8	合计	17,658,414.68

### 5.10.4 报告期末持有的处于转股期的可转换债券明细

本基金本报告期末未持有处于转股期的可转换债券。

### 5.10.5 报告期末前十名股票中存在流通受限情况的说明

本基金本报告期末前十名股票中未存在流通受限的情况。

### 5.10.6 投资组合报告附注的其他文字描述部分

由于四舍五入的原因，分项之和与合计项之间可能存在尾差。

## § 6 开放式基金份额变动

单位：份

项目	宏利印度股票(QDII)A	宏利印度股票(QDII)C
报告期期初基金份额总额	1,110,754,911.65	261,639.33
报告期期间基金总申购份额	573,852,418.02	10,115,846.76
减：报告期期间基金总赎回份额	389,693,231.72	2,902,258.40
报告期期间基金拆分变动份额（份额减少以“-”填列）	-	-
报告期期末基金份额总额	1,294,914,097.95	7,475,227.69

## § 7 基金管理人运用固有资金投资本基金交易明细

本基金的管理人在本报告期内未运用固有资金投资本基金。

## § 8 影响投资者决策的其他重要信息

### 8.1 报告期内单一投资者持有基金份额比例达到或超过 20%的情况

本基金本报告期内不存在单一投资者持有基金份额比例达到或超过 20%的情况。

### 8.2 影响投资者决策的其他重要信息

无。

## § 9 备查文件目录

### 9.1 备查文件目录

- 1、中国证监会核准本基金设立的文件；
- 2、《宏利印度机会股票型证券投资基金(QDII)基金合同》；
- 3、《宏利印度机会股票型证券投资基金(QDII)招募说明书》；
- 4、《宏利印度机会股票型证券投资基金(QDII)托管协议》；
- 5、基金管理人业务资格批件、营业执照；
- 6、基金托管人业务资格批件、营业执照；
- 7、中国证监会要求的其他文件。

### 9.2 存放地点

基金管理人和基金托管人的住所。

### 9.3 查阅方式

投资人可登录中国证监会基金电子披露网站(<http://eid.csrc.gov.cn/fund>)或者基金管理人互联网网站(<https://www.manulifefund.com.cn>)查阅。

宏利基金管理有限公司

2026年4月22日