

# 景顺长城中小盘混合型证券投资基金 2024年第2季度报告

2024年6月30日

基金管理人：景顺长城基金管理有限公司

基金托管人：中国工商银行股份有限公司

报告送出日期：2024年7月19日

## § 1 重要提示

基金管理人的董事会及董事保证本报告所载资料不存在虚假记载、误导性陈述或重大遗漏，并对其内容的真实性、准确性和完整性承担个别及连带责任。

基金托管人中国工商银行股份有限公司根据本基金合同规定，于 2024 年 7 月 18 日复核了本报告中的财务指标、净值表现和投资组合报告等内容，保证复核内容不存在虚假记载、误导性陈述或者重大遗漏。

基金管理人承诺以诚实信用、勤勉尽责的原则管理和运用基金资产，但不保证基金一定盈利。

基金的过往业绩并不代表其未来表现。投资有风险，投资者在作出投资决策前应仔细阅读本基金的招募说明书。

本报告中财务资料未经审计。

本报告期自 2024 年 4 月 1 日起至 2024 年 6 月 30 日止。

## §2 基金产品概况

基金简称	景顺长城中小盘混合
场内简称	无
基金主代码	260115
基金运作方式	契约型开放式
基金合同生效日	2011 年 3 月 22 日
报告期末基金份额总额	548,420,337.50 份
投资目标	本基金通过投资于具有高成长潜力的中小型优势企业，充分把握其高成长特性和市值高速扩张所带来的投资机会，追求基金资产的长期资本增值，以超过业绩比较基准的投资回报。
投资策略	资产配置：基金经理依据定期公布的宏观和金融数据以及投资部门对于宏观经济、股市政策、市场趋势的综合分析，运用宏观经济模型（MEM）做出对于宏观经济的评价，结合基金合同、投资制度的要求提出资产配置建议，经投资决策委员会审核后形成资产配置方案。 股票投资策略：本基金股票投资遵循“自下而上”的个股选择策略，制定相应的投资策略，本基金在对投资标的进行研究筛选时，将从定性及定量两个方面加以考察分析。 债券投资策略：债券投资在保证资产流动性的基础上，采取利率预期策略、信用策略和时机策略相结合的积极性投资方法，力求在控制各类风险的基础上获取稳定的收益。
业绩比较基准	中证 700 指数×80%+中证全债指数×20%。

风险收益特征	本基金是混合型基金，属于风险程度较高的投资品种，其预期风险收益水平高于货币市场基金与债券型基金，低于股票型基金。本基金主要投资于中小盘股票，在混合型基金中属于风险水平相对较高的投资产品。	
基金管理人	景顺长城基金管理有限公司	
基金托管人	中国工商银行股份有限公司	
下属分级基金的基金简称	景顺长城中小盘混合 A	景顺长城中小盘混合 C
下属分级基金的交易代码	260115	018553
报告期末下属分级基金的份额总额	534,509,806.76 份	13,910,530.74 份

### §3 主要财务指标和基金净值表现

#### 3.1 主要财务指标

单位：人民币元

主要财务指标	报告期（2024 年 4 月 1 日-2024 年 6 月 30 日）	
	景顺长城中小盘混合 A	景顺长城中小盘混合 C
1. 本期已实现收益	-38,369,512.29	-2,989,045.31
2. 本期利润	-8,031,341.50	585,494.32
3. 加权平均基金份额本期利润	-0.0147	0.0161
4. 期末基金资产净值	734,977,248.23	19,008,398.98
5. 期末基金份额净值	1.375	1.366

注：1、本期已实现收益指基金本期利息收入、投资收益、其他收入（不含公允价值变动收益）扣除相关费用和信用减值损失后的余额，本期利润为本期已实现收益加上本期公允价值变动收益。

2、上述基金业绩指标不包括持有人认购或交易基金的各项费用，计入费用后实际收益水平要低于所列数字。

#### 3.2 基金净值表现

##### 3.2.1 基金份额净值增长率及其与同期业绩比较基准收益率的比较

景顺长城中小盘混合 A

阶段	净值增长率①	净值增长率标准差②	业绩比较基准收益率③	业绩比较基准收益率标准差④	①-③	②-④
过去三个月	-1.08%	0.94%	-3.35%	0.82%	2.27%	0.12%
过去六个月	-4.38%	1.29%	-3.71%	1.06%	-0.67%	0.23%
过去一年	-12.41%	1.13%	-11.57%	0.88%	-0.84%	0.25%
过去三年	-3.70%	1.37%	-21.63%	0.90%	17.93%	0.47%
过去五年	55.42%	1.47%	10.24%	0.99%	45.18%	0.48%

自基金合同生效起至今	160.45%	1.54%	16.45%	1.21%	144.00%	0.33%
------------	---------	-------	--------	-------	---------	-------

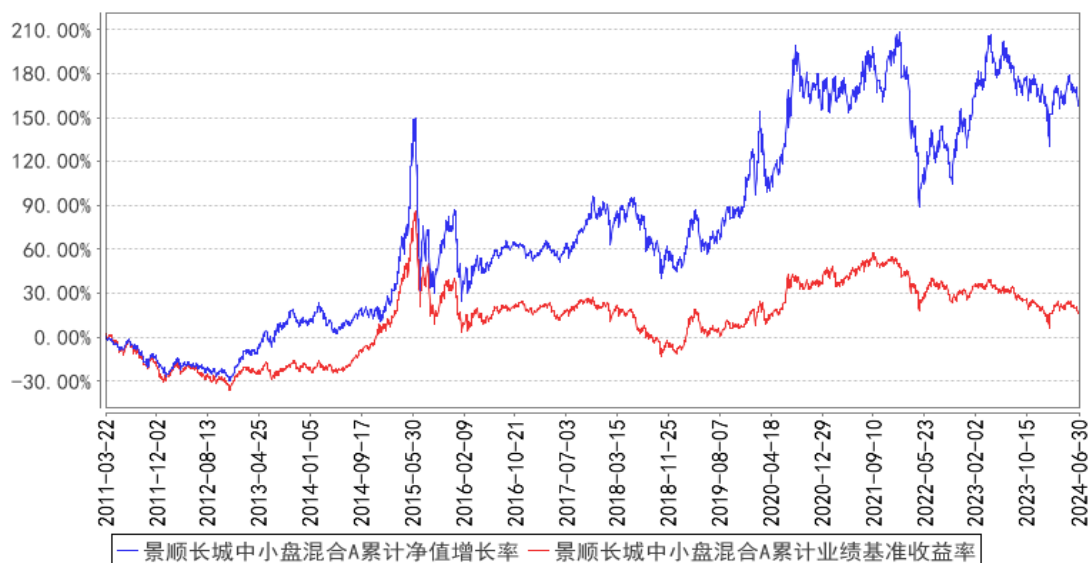
景顺长城中小盘混合 C

阶段	净值增长率①	净值增长率标准差②	业绩比较基准收益率③	业绩比较基准收益率标准差④	①-③	②-④
过去三个月	-1.23%	0.95%	-3.35%	0.82%	2.12%	0.13%
过去六个月	-4.68%	1.29%	-3.71%	1.06%	-0.97%	0.23%
过去一年	-12.97%	1.13%	-11.57%	0.88%	-1.40%	0.25%
自基金合同生效起至今	-12.12%	1.14%	-11.88%	0.88%	-0.24%	0.26%

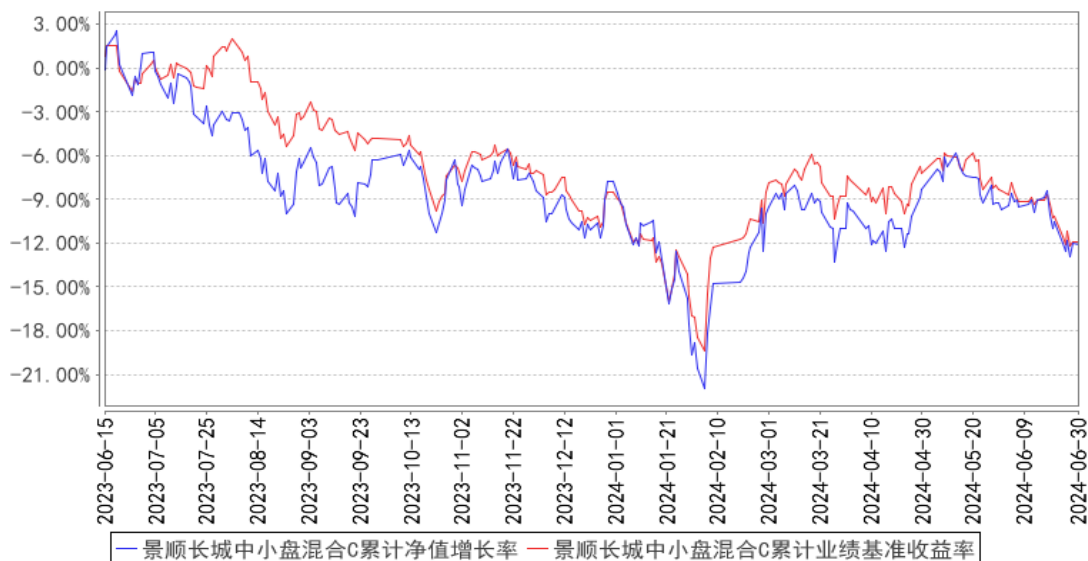
注：本基金自 2023 年 6 月 14 日起增设 C 类基金份额，并于 2023 年 6 月 15 日开始对 C 类份额进行估值。

### 3.2.2 自基金合同生效以来基金累计净值增长率变动及其与同期业绩比较基准收益率变动的比较

景顺长城中小盘混合A累计净值增长率与同期业绩比较基准收益率的历史走势对比图



景顺长城中小盘混合C累计净值增长率与同期业绩比较基准收益率的历史走势对比图



注：本基金的资产配置比例为：基金资产的 60%-95%投资于股票等权益类资产（其中，权证投资比例不超过基金资产净值的 3%），基金资产的 5%-40%投资于债券和现金等固定收益类品种（其中，现金或到期日在一年以内的政府债券不低于基金资产净值的 5%）。本基金投资于中小盘股票的资产不低于基金股票资产的 80%。本基金的建仓期为自 2011 年 3 月 22 日基金合同生效日起 6 个月。建仓期结束时，本基金投资组合达到上述投资组合比例的要求。本基金自 2023 年 6 月 14 日起增设 C 类基金份额。

### 3.3 其他指标

无。

## §4 管理人报告

### 4.1 基金经理（或基金经理小组）简介

姓名	职务	任本基金的基金经理期限		证券从业年限	说明
		任职日期	离任日期		
张靖	本基金的基金经理	2022 年 11 月 19 日	-	18 年	经济学硕士。曾任平安证券投资管理部权证研究员、衍生产品部经济数量研究员、风险经理、投资管理部股票研究员、综合研究所金融工程研究员、投资银行部高级业务总监，摩根士丹利华鑫基金研究员、基金经理、专户投资经理。2014 年 5 月加入本公司，自 2014 年 10 月起担任股票投资部基金经理，现任股票投资部基金经理，兼任投资经理。具有 18 年证券、基金行业从业经验。

注：1、对基金的首任基金经理，其“任职日期”按基金合同生效日填写，“离任日期”为根据公司决定的解聘日期（公告前一日）；对此后的非首任基金经理，“任职日期”指根据公司决定聘任后的公告日期，“离任日期”指根据公司决定的解聘日期（公告前一日）；

2、证券从业的含义遵从行业协会《证券业从业人员资格管理办法》的相关规定。

#### 4.1.1 期末兼任私募资产管理计划投资经理的基金经理同时管理的产品情况

姓名	产品类型	产品数量（只）	资产净值（元）	任职时间
张靖	公募基金	6	11,531,333,020.15	2014年10月25日
	私募资产管理计划	2	1,897,457,305.71	2024年3月1日
	其他组合	-	-	-
	合计	8	13,428,790,325.86	-

#### 4.2 管理人对报告期内本基金运作合规守信情况的说明

本报告期内，本基金管理人严格遵守《中华人民共和国证券投资基金法》、《公开募集证券投资基金运作管理办法》、《公开募集证券投资基金销售机构监督管理办法》和《公开募集证券投资基金信息披露管理办法》等有关法律法规及各项实施准则、《景顺长城中小盘混合型证券投资基金基金合同》和其他有关法律法规的规定，本着诚实信用、勤勉尽责的原则管理和运用基金资产，在严格控制风险的基础上，为基金持有人谋求最大利益。本报告期内，基金运作整体合法合规，未发现损害基金持有人利益的行为。基金的投资范围、投资比例及投资组合符合有关法律法规及基金合同的规定。

#### 4.3 公平交易专项说明

##### 4.3.1 公平交易制度的执行情况

本报告期内，本基金管理人严格执行《证券投资基金管理公司公平交易制度指导意见（2011年修订）》，完善相应制度及流程，通过系统和人工等各种方式在各业务环节严格控制交易公平执行，公平对待旗下管理的所有基金和投资组合。

##### 4.3.2 异常交易行为的专项说明

本报告期内，本管理人管理的所有投资组合参与的交易所公开竞价，同日反向交易成交较少的单边交易量超过该证券当日成交量的5%的交易共有3次，为投资组合的投资策略需要而发生的同日反向交易，按规定履行了审批程序。

本报告期内，未发现有可能导致不公平交易和利益输送的异常交易。

#### 4.4 报告期内基金的投资策略和运作分析

二季度宏观经济延续缓慢复苏：4、5 月份社会消费品零售总额同比增速小幅回落，由于去年同期疫后消费迅猛恢复带来较高基数，季调后环比增速仍在提升，国内消费保持稳定增长势头；今年以来，进出口累计增速保持正增长，贸易差额累计值稳步提升，贸易差额环比经过 3、4 月两个月休整期，5 月份大幅增长，外贸需求稳定；固定资产投资有所放缓，主要受房地产投资拖累较大，房地产投资完成额累计同比增速仍处于负值区间，但未见进一步恶化，制造业投资累计同比回升明显，截至 5 月份固定资产投资完成额累计同比增长达到 4%。宏观总需求受房地产投资拖累，上行动力较弱，但消费、出口稳步复苏。供给端在库存周期底部，总体库存去化进入尾声，经营质量大幅提升，供需结构性优化正在进行。受短期市场情绪和国际事件影响，二季度股票市场风险偏好降低，结构上低估值、高分红、业绩稳定的能源、资源板块仍得到青睐，相关个股股价走势比较平稳。

本基金二季度行业结构配置保持稳定，家电、商用车、养殖、电力设备、消费电子等板块仍为主要配置方向。

粗放的投资拉动向高质量发展过渡是未来经济发展的主基调，继续看好出口和消费产业链，尤其关注全球需求稳定、产业链优势明显、全球市占率提升空间大的板块或个股。

#### 4.5 报告期内基金的业绩表现

2024 年 2 季度，景顺长城中小盘混合 A 份额净值增长率为-1.08%，业绩比较基准收益率为-3.35%。

2024 年 2 季度，景顺长城中小盘混合 C 份额净值增长率为-1.23%，业绩比较基准收益率为-3.35%。

#### 4.6 报告期内基金持有人数或基金资产净值预警说明

无。

## §5 投资组合报告

#### 5.1 报告期末基金资产组合情况

序号	项目	金额（元）	占基金总资产的比例（%）
1	权益投资	685,320,980.24	90.73
	其中：股票	685,320,980.24	90.73
2	基金投资	-	-
3	固定收益投资	30,326,934.43	4.01
	其中：债券	30,326,934.43	4.01

	资产支持证券	-	-
4	贵金属投资	-	-
5	金融衍生品投资	-	-
6	买入返售金融资产	-	-
	其中：买断式回购的买入返售金融资产	-	-
7	银行存款和结算备付金合计	39,575,270.39	5.24
8	其他资产	124,972.38	0.02
9	合计	755,348,157.44	100.00

## 5.2 报告期末按行业分类的股票投资组合

### 5.2.1 报告期末按行业分类的境内股票投资组合

代码	行业类别	公允价值（元）	占基金资产净值比例（%）
A	农、林、牧、渔业	78,369,906.98	10.39
B	采矿业	-	-
C	制造业	593,164,170.24	78.67
D	电力、热力、燃气及水生产和供应业	-	-
E	建筑业	-	-
F	批发和零售业	-	-
G	交通运输、仓储和邮政业	13,739,922.00	1.82
H	住宿和餐饮业	-	-
I	信息传输、软件和信息技术服务业	46,981.02	0.01
J	金融业	-	-
K	房地产业	-	-
L	租赁和商务服务业	-	-
M	科学研究和技术服务业	-	-
N	水利、环境和公共设施管理业	-	-
O	居民服务、修理和其他服务业	-	-
P	教育	-	-
Q	卫生和社会工作	-	-
R	文化、体育和娱乐业	-	-
S	综合	-	-
	合计	685,320,980.24	90.89

### 5.2.2 报告期末按行业分类的港股通投资股票投资组合

无。

## 5.3 期末按公允价值占基金资产净值比例大小排序的股票投资明细

### 5.3.1 报告期末按公允价值占基金资产净值比例大小排序的前十名股票投资明细

序号	股票代码	股票名称	数量（股）	公允价值（元）	占基金资产净值比例
----	------	------	-------	---------	-----------



					(%)
1	600183	生益科技	2,389,256	50,317,731.36	6.67
2	600690	海尔智家	1,768,900	50,201,382.00	6.66
3	000338	潍柴动力	2,729,500	44,327,080.00	5.88
4	300498	温氏股份	2,201,239	43,628,556.98	5.79
5	002475	立讯精密	1,035,300	40,697,643.00	5.40
6	000951	中国重汽	2,518,320	36,062,342.40	4.78
7	000333	美的集团	555,400	35,823,300.00	4.75
8	603477	巨星农牧	1,210,500	34,741,350.00	4.61
9	002984	森麒麟	1,185,380	28,555,804.20	3.79
10	603707	健友股份	2,329,400	27,673,272.00	3.67

#### 5.4 报告期末按债券品种分类的债券投资组合

序号	债券品种	公允价值（元）	占基金资产净值比例（%）
1	国家债券	-	-
2	央行票据	-	-
3	金融债券	30,326,934.43	4.02
	其中：政策性金融债	30,326,934.43	4.02
4	企业债券	-	-
5	企业短期融资券	-	-
6	中期票据	-	-
7	可转债（可交换债）	-	-
8	同业存单	-	-
9	其他	-	-
10	合计	30,326,934.43	4.02

#### 5.5 报告期末按公允价值占基金资产净值比例大小排序的前五名债券投资明细

序号	债券代码	债券名称	数量（张）	公允价值（元）	占基金资产净值比例（%）
1	240301	24 进出 01	300,000	30,326,934.43	4.02

#### 5.6 报告期末按公允价值占基金资产净值比例大小排序的前十名资产支持证券投资 明细

本基金本报告期末未持有资产支持证券。

#### 5.7 报告期末按公允价值占基金资产净值比例大小排序的前五名贵金属投资明细

本基金本报告期末未持有贵金属。

#### 5.8 报告期末按公允价值占基金资产净值比例大小排序的前五名权证投资明细

本基金本报告期末未持有权证。

#### 5.9 报告期末本基金投资的股指期货交易情况说明

### 5.9.1 报告期末本基金投资的股指期货持仓和损益明细

本基金本报告期末未持有股指期货。

### 5.9.2 本基金投资股指期货的投资政策

本基金参与股指期货交易，以套期保值为目的，制定相应的投资策略：

时点选择：基金管理人在交易股指期货时，重点关注当前经济状况、政策倾向、资金流向和技术指标等因素。

套保比例：基金管理人根据对指数点位区间判断，在符合法律法规的前提下，决定套保比例。再根据基金股票投资组合的贝塔值，具体得出参与股指期货交易的买卖张数。

合约选择：基金管理人根据股指期货当时的成交金额、持仓量和基差等数据，选择和基金组合相关性高的股指期货合约为交易标的。

## 5.10 报告期末本基金投资的国债期货交易情况说明

### 5.10.1 本期国债期货投资政策

根据本基金基金合同约定，本基金投资范围不包括国债期货。

### 5.10.2 报告期末本基金投资的国债期货持仓和损益明细

本基金本报告期末未持有国债期货。

### 5.10.3 本期国债期货投资评价

根据本基金基金合同约定，本基金投资范围不包括国债期货。

## 5.11 投资组合报告附注

### 5.11.1 本基金投资的前十名证券的发行主体本期是否出现被监管部门立案调查，或在报告编制日前一年内受到公开谴责、处罚的情形

本报告期内未出现基金投资的前十名证券的发行主体被监管部门立案调查或者在报告编制日前一年内受到公开谴责、处罚的情况。

### 5.11.2 基金投资的前十名股票是否超出基金合同规定的备选股票库

本基金投资的前十名股票未超出基金合同规定的备选股票库。

### 5.11.3 其他资产构成

序号	名称	金额（元）
1	存出保证金	71,911.37
2	应收证券清算款	5,865.62

3	应收股利	-
4	应收利息	-
5	应收申购款	47,195.39
6	其他应收款	-
7	其他	-
8	合计	124,972.38

#### 5.11.4 报告期末持有的处于转股期的可转换债券明细

本基金本报告期末未持有处于转股期的可转换债券。

#### 5.11.5 报告期末前十名股票中存在流通受限情况的说明

本基金本报告期末前十名股票中不存在流通受限的情况。

#### 5.11.6 投资组合报告附注的其他文字描述部分

无。

## §6 开放式基金份额变动

单位：份

项目	景顺长城中小盘混合 A	景顺长城中小盘混合 C
报告期期初基金份额总额	591,076,243.37	50,992,513.65
报告期期间基金总申购份额	12,383,640.48	1,069,354.49
减：报告期期间基金总赎回份额	68,950,077.09	38,151,337.40
报告期期间基金拆分变动份额（份额减少以“-”填列）	-	-
报告期期末基金份额总额	534,509,806.76	13,910,530.74

注：申购含红利再投、转换入份额；赎回含转换出份额。

## §7 基金管理人运用固有资金投资本基金情况

#### 7.1 基金管理人持有本基金份额变动情况

基金管理人本期末未运用固有资金投资本基金。

#### 7.2 基金管理人运用固有资金投资本基金交易明细

基金管理人本期末未运用固有资金投资本基金。

## §8 影响投资者决策的其他重要信息

#### 8.1 报告期内单一投资者持有基金份额比例达到或超过 20%的情况

投	报告期内持有基金份额变化情况	报告期末持有基金情况
---	----------------	------------

投资者类别	序号	持有基金份额比例达到或者超过 20% 的时间区间	期初份额	申购份额	赎回份额	持有份额	份额占比 (%)
机构	1	20240412-20240630	126,890,912.40	-	-	126,890,912.40	23.14
<b>产品特有风险</b>							
<p>本基金由于存在单一投资者持有基金份额比例达到或超过基金份额总份额的 20% 的情况，可能会出现如下风险：</p> <p>1、大额申购风险</p> <p>在出现投资者大额申购时，如本基金所投资的标的资产未及时准备，则可能降低基金净值涨幅。</p> <p>2、如面临大额赎回的情况，可能导致以下风险：</p> <p>(1) 基金在短时间内无法变现足够的资产予以应对，可能会产生基金仓位调整困难，导致流动性风险；</p> <p>(2) 如果持有基金份额比例达到或超过基金份额总额的 20% 的单一投资者大额赎回引发巨额赎回，基金管理人可能根据《基金合同》的约定决定部分延期赎回，如果连续 2 个开放日以上（含本数）发生巨额赎回，基金管理人可能根据《基金合同》的约定暂停接受基金的赎回申请，对剩余投资者的赎回办理造成影响；</p> <p>(3) 基金管理人被迫抛售证券以应付基金赎回的现金需要，则可能使基金资产净值受到不利影响，影响基金的投资运作和收益水平；</p> <p>(4) 因基金净值精度计算问题，或因赎回费收入归基金资产，导致基金净值出现较大波动；</p> <p>(5) 基金资产规模过小，可能导致部分投资受限而不能实现基金合同约定的投资目的及投资策略；</p> <p>(6) 大额赎回导致基金资产规模过小，不能满足存续的条件，基金将根据基金合同的约定面临合同终止清算、转型等风险。</p> <p>本基金管理人将建立完善的风险管理机制，以有效防止和化解上述风险，最大限度地保护基金份额持有人的合法权益。投资者在投资本基金前，请认真阅读本风险提示及基金合同等信息披露文件，全面认识本基金产品的风险收益特征和产品特性，充分考虑自身的风险承受能力，理性判断市场，对认购（或申购）基金的意愿、时机、数量等投资行为作出独立决策，获得基金投资收益，亦自行承担基金投资中出现的各类风险。</p>							

## 8.2 影响投资者决策的其他重要信息

无。

## §9 备查文件目录

### 9.1 备查文件目录

- 1、中国证监会准予景顺长城中小盘股票型证券投资基金募集注册的文件；
- 2、《景顺长城中小盘混合型证券投资基金基金合同》；
- 3、《景顺长城中小盘混合型证券投资基金招募说明书》；
- 4、《景顺长城中小盘混合型证券投资基金托管协议》；
- 5、景顺长城基金管理有限公司批准成立批件、营业执照、公司章程；

6、其他在中国证监会指定报纸上公开披露的基金份额净值、定期报告及临时公告。

## 9.2 存放地点

以上备查文件存放在本基金管理人的办公场所。

## 9.3 查阅方式

投资者可在办公时间免费查阅。

景顺长城基金管理有限公司

2024 年 7 月 19 日