

# 德邦景颐债券型证券投资基金

## 2024 年第 3 季度报告

2024 年 9 月 30 日

基金管理人：德邦基金管理有限公司

基金托管人：渤海银行股份有限公司

报告送出日期：2024 年 10 月 24 日

## §1 重要提示

基金管理人的董事会及董事保证本报告所载资料不存在虚假记载、误导性陈述或重大遗漏，并对其内容的真实性、准确性和完整性承担个别及连带责任。

基金托管人渤海银行股份有限公司根据基金合同规定，于 2024 年 10 月 23 日复核了本报告中的财务指标、净值表现和投资组合报告等内容，保证复核内容不存在虚假记载、误导性陈述或者重大遗漏。

基金管理人承诺以诚实信用、勤勉尽责的原则管理和运用基金资产，但不保证基金一定盈利。

基金的过往业绩并不代表其未来表现。投资有风险，投资者在作出投资决策前应仔细阅读本基金的招募说明书。

本报告中财务资料未经审计。

本报告期自 2024 年 7 月 1 日起至 9 月 30 日止。

## §2 基金产品概况

基金简称	德邦景颐债券			
基金主代码	003176			
基金运作方式	契约型开放式			
基金合同生效日	2016 年 8 月 26 日			
报告期末基金份额总额	1,400,366,039.41 份			
投资目标	在严格控制投资风险的前提下，追求超过当期业绩比较基准的投资收益，力争基金资产的长期、稳健、持续增值。			
投资策略	本基金运用自上而下的宏观分析和自下而上的市场分析相结合的方法实现大类资产配置，把握不同的经济发展阶段各类资产的投资机会，根据宏观经济、基准利率水平等因素，预测债券类、货币类等大类资产的预期收益率水平，结合各类别资产的波动性以及流动性状况分析，在有效控制风险的基础上，在不同的大类资产之间进行动态调整和优化，以规避市场风险，获得基金资产的稳定增值，提高基金收益率。			
业绩比较基准	中债综合全价指数收益率×80%+沪深 300 指数收益率×20%			
风险收益特征	本基金为债券型基金，属于证券投资基金中的较低风险品种，其预期风险与预期收益高于货币市场基金，低于混合型基金和股票型基金。			
基金管理人	德邦基金管理有限公司			
基金托管人	渤海银行股份有限公司			
下属分级基金的基金简称	德邦景颐债券 A	德邦景颐债券 C	德邦景颐债券 D	德邦景颐债券 E
下属分级基金的交易代码	003176	003177	021024	021025
报告期末下属分级基金的份	166,494,162.31	901,076,968.99	60,501,074.47	272,293,833.64

额总额	份	份	份	份
-----	---	---	---	---

### §3 主要财务指标和基金净值表现

#### 3.1 主要财务指标

单位：人民币元

主要财务指标	报告期（2024 年 7 月 1 日-2024 年 9 月 30 日）			
	德邦景颐债券 A	德邦景颐债券 C	德邦景颐债券 D	德邦景颐债券 E
1. 本期已实现收益	1,558,104.54	14,455,596.09	420,525.79	2,106,388.64
2. 本期利润	10,139.42	5,077,590.20	-218,653.45	15,890.59
3. 加权平均基金份额本期利润	0.0001	0.0030	-0.0067	0.0001
4. 期末基金资产净值	181,724,441.91	968,868,498.70	66,016,309.22	296,835,101.89
5. 期末基金份额净值	1.0915	1.0752	1.0912	1.0901

注：1、本期已实现收益指基金本期利息收入、投资收益、其他收入（不含公允价值变动收益）扣除相关费用和信用减值损失后的余额，本期利润为本期已实现收益加上本期公允价值变动收益。

2、上述基金业绩指标不包括基金份额持有人认购或交易基金的各项费用，计入费用后实际收益水平要低于所列数字。

#### 3.2 基金净值表现

##### 3.2.1 基金份额净值增长率及其与同期业绩比较基准收益率的比较

德邦景颐债券 A

阶段	净值增长率①	净值增长率 标准差②	业绩比较基 准收益率③	业绩比较基 准收益率标 准差④	①-③	②-④
过去三个月	0.18%	0.05%	3.38%	0.28%	-3.20%	-0.23%
过去六个月	1.72%	0.04%	3.83%	0.22%	-2.11%	-0.18%
过去一年	5.47%	0.04%	4.84%	0.20%	0.63%	-0.16%
过去三年	3.44%	0.24%	1.53%	0.21%	1.91%	0.03%
过去五年	15.03%	0.22%	9.09%	0.23%	5.94%	-0.01%
自基金合同 生效起至今	24.37%	0.18%	12.73%	0.23%	11.64%	-0.05%

德邦景颐债券 C

阶段	净值增长率①	净值增长率 标准差②	业绩比较基 准收益率③	业绩比较基 准收益率标 准差④	①—③	②—④
过去三个月	0.11%	0.05%	3.38%	0.28%	-3.27%	-0.23%
过去六个月	1.58%	0.04%	3.83%	0.22%	-2.25%	-0.18%
过去一年	5.18%	0.04%	4.84%	0.20%	0.34%	-0.16%
过去三年	2.45%	0.23%	1.53%	0.21%	0.92%	0.02%
过去五年	13.39%	0.22%	9.09%	0.23%	4.30%	-0.01%
自基金合同 生效起至今	22.56%	0.18%	12.73%	0.23%	9.83%	-0.05%

德邦景颐债券 D

阶段	净值增长率①	净值增长率 标准差②	业绩比较基 准收益率③	业绩比较基 准收益率标 准差④	①—③	②—④
过去三个月	0.19%	0.05%	3.38%	0.28%	-3.19%	-0.23%
过去六个月	1.71%	0.04%	3.83%	0.22%	-2.12%	-0.18%
自基金合同 生效起至今	1.83%	0.04%	3.61%	0.22%	-1.78%	-0.18%

德邦景颐债券 E

阶段	净值增长率①	净值增长率 标准差②	业绩比较基 准收益率③	业绩比较基 准收益率标 准差④	①—③	②—④
过去三个月	0.14%	0.05%	3.38%	0.28%	-3.24%	-0.23%
过去六个月	1.61%	0.04%	3.83%	0.22%	-2.22%	-0.18%
自基金合同 生效起至今	1.73%	0.04%	3.61%	0.22%	-1.88%	-0.18%

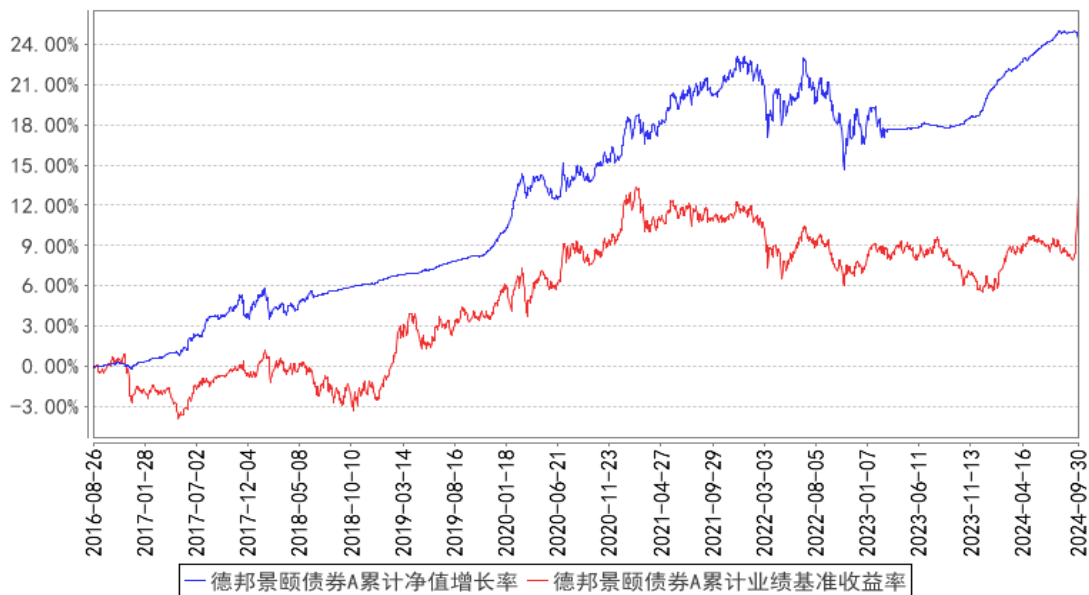
注：1、本基金业绩比较基准为中债综合全价指数收益率×80%+沪深 300 指数收益率×20%。

2、本基金自 2024 年 3 月 19 日起增加 D 类、E 类基金份额类别。

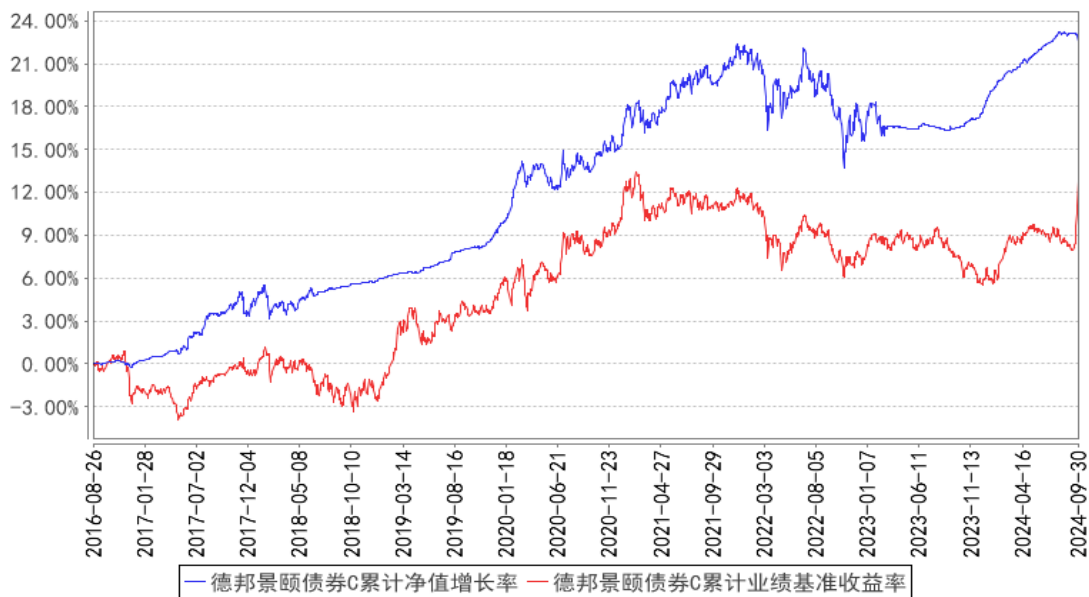
### 3.2.2 自基金合同生效以来基金累计净值增长率变动及其与同期业绩比较基准收益

## 率变动的比较

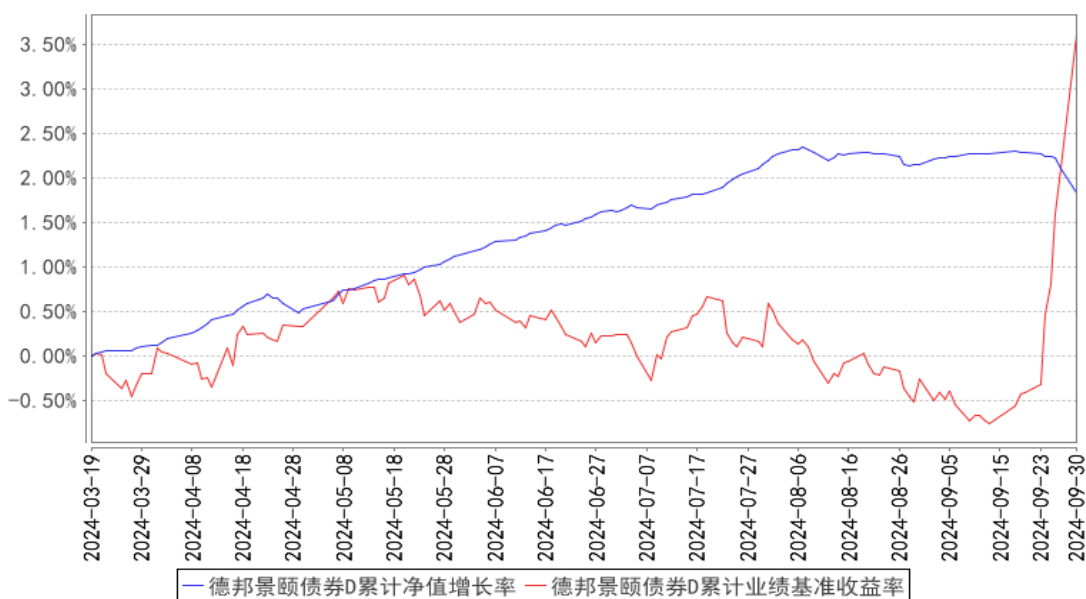
德邦景颐债券A累计净值增长率与同期业绩比较基准收益率的历史走势对比图



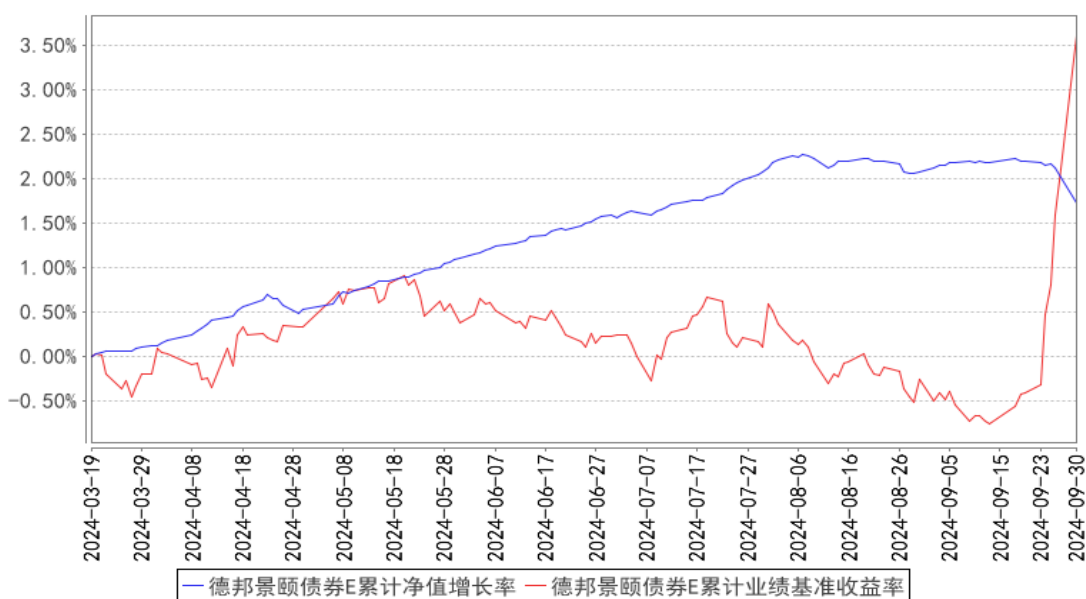
德邦景颐债券C累计净值增长率与同期业绩比较基准收益率的历史走势对比图



德邦景颐债券D累计净值增长率与同期业绩比较基准收益率的历史走势对比图



德邦景颐债券E累计净值增长率与同期业绩比较基准收益率的历史走势对比图



注：1、本基金的基金合同生效日为 2016 年 8 月 26 日，基金合同生效日至报告期期末，本基金运作时间已满 1 年。本基金的建仓期为 6 个月，建仓期结束时各项资产配置比例符合本基金基金合同规定。图 1、图 2 所示日期为 2016 年 8 月 26 日至 2024 年 9 月 30 日。

2、本基金自 2024 年 3 月 19 日起增加 D 类、E 类基金份额类别，图 3、图 4 所示日期为 2024 年 3 月 19 日至 2024 年 9 月 30 日。

## §4 管理人报告

### 4.1 基金经理（或基金经理小组）简介

姓名	职务	任本基金的基金经理期限	证券从业	说明
----	----	-------------	------	----

		任职日期	离任日期	年限	
吴志鹏	本基金的基金经理	2023 年 6 月 15 日	-	8 年	硕士，于 2016 年 4 月加入德邦基金管理有限公司，历任投资三部（量化）研究员，专户投资部投资经理，量化投资部研究员。现任公司基金经理。
张晶	本基金的基金经理	2024 年 7 月 17 日	-	8 年	硕士，2016 年 3 月至 2024 年 5 月于财通证券资产管理有限公司固收研究部担任高级研究员；2024 年 5 月至今在德邦基金管理有限公司担任固收研究部副总经理、执行总经理。
欧阳帆	无	2023 年 6 月 16 日	2024 年 9 月 25 日	5 年	硕士，毕业于南京大学工业工程专业。2019 年 6 月加入德邦基金，从事固收研究工作，现任公募固收投资部基金经理。

注：1、任职日期和离任日期一般情况下指公司作出决定之日；若该基金经理自基金合同生效日起即任职，则任职日期为基金合同生效日。

2、证券从业的含义遵从行业协会《证券从业人员资格管理办法》的相关规定。

## 4.2 管理人对报告期内本基金运作合规守信情况的说明

本报告期内，基金管理人严格遵守《证券投资基金法》等有关法律法规及基金合同、基金招募说明书等有关基金法律文件的规定，以取信于市场、取信于社会投资公众为宗旨，本着诚实信用、勤勉尽责的原则管理和运用基金资产，在控制风险的前提下，为基金份额持有人谋求最大利益。在本报告期内，基金运作合法合规，无损害基金份额持有人利益的行为。

## 4.3 公平交易专项说明

### 4.3.1 公平交易制度的执行情况

报告期内，基金管理人严格按照《证券投资基金管理公司公平交易制度指导意见》及公司内部相关制度规定，从研究分析、投资决策、交易执行、事后监控等环节严格把关，通过系统和人工等方式在各个环节严格控制交易公平执行，未发现不同投资组合之间存在不公平交易的情况。

### 4.3.2 异常交易行为的专项说明

报告期内，本基金未发现参与交易所公开竞价同日反向交易成交较少的单边交易量超过该证券当日成交量的 5% 的情况。基金管理人未发现异常交易行为。

## 4.4 报告期内基金的投资策略和运作分析

从基本面来看，三季度国民经济保持稳定。

国内方面：

中国 9 月规模以上工业增加值同比实际增长 5.4%，比上月加快 0.9 个百分点。从环比看，9 月份，规模以上工业增加值比上月增长 0.59%。1—9 月份，规模以上工业增加值同比增长 5.8%。中国 9 月官方制造业 PMI 为 49.8，前值 49.1；中国 9 月官方非制造业 PMI 值为 50，前值 50.3。

中国 9 月 M2 同比增长 6.8%，前值 6.3%。2024 年前三季度人民币贷款增加 16.02 万亿元；2024 年前三季度社会融资规模增量累计为 25.66 万亿元，比上年同期少 3.68 万亿元；9 月末社会融资规模存量为 402.19 万亿元，同比增长 8%。

中国 9 月 CPI 同比上涨 0.4%，前值 0.6%，环比持平；9 月 PPI 同比下降 2.8%，前值下降 1.8%，环比下降 0.6%。9 月份，消费市场运行总体平稳，价格基本稳定。同时，受国际大宗商品价格波动及国内市场有效需求不足等因素影响，PPI 环比降幅收窄，同比降幅扩大。

公开市场操作方面，三季度逆回购到期 109,417.90 亿元，投放 118,868.90 亿元；MLF 到期 10,950 亿元，投放 9,000 亿元。不含国库现金合计三季度央行净投放 7501 亿元。

政策方面，2024 年 7 月 25 日，人民银行开展中期借贷便利(MLF)操作，期限 1 年，中标利率 2.3%，此前中标利率为 2.5%；2024 年 9 月 25 日，人民银行开展中期借贷便利(MLF)操作，期限 1 年，中标利率 2.0%，此前中标利率为 2.3%，三季度累计下调 MLF 利率 50BP。9 月，中国人民银行发布消息，坚持支持性的货币政策立场，加大货币政策调控强度，提高货币政策调控精准性，为中国经济稳定增长和高质量发展创造良好的货币金融环境，同时决定自 2024 年 9 月 27 日起，下调金融机构存款准备金率 0.5 个百分点（不含已执行 5%存款准备金率的金融机构）。7 月和 9 月，央行两次调整公开市场 7 天期逆回购操作利率，累计下调 30BP，从 1.80%调整为 1.50%。7 月 22 日，中国人民银行授权全国银行间同业拆借中心公布最新 LPR，1 年期 LPR 为 3.35%，5 年期以上 LPR 为 3.85%，1 年期 LPR 和 5 年期以上 LPR 均下调 10BP。中国人民银行 9 月 29 日发布公告，完善商业性个人住房贷款利率定价机制，允许满足一定条件的存量房贷重新约定加点幅度，促进降低存量房贷利率。

海外方面，美国 9 月非农就业人口增加 25.4 万人，远超预期的 15 万人。美国 9 月失业率 4.1%，低于预期的 4.2%。美联储 9 月份降息 50 个基点。

本基金在报告期内采用票息资产与波动资产组合策略，配置了优质高性价比的城投债，辅以利率债、高评级信用债、高评级国股存单等的波段操作，在保证组合流动性的前提下增厚产品收益，力争为投资人创造长期稳健的投资回报。

#### 4.5 报告期内基金的业绩表现

截至本报告期末德邦景颐债券 A 基金份额净值为 1.0915 元，基金份额净值增长率为 0.18%，



同期业绩比较基准收益率为 3.38%；德邦景颐债券 C 基金份额净值为 1.0752 元，基金份额净值增长率为 0.11%，同期业绩比较基准收益率为 3.38%；德邦景颐债券 D 基金份额净值为 1.0912 元，基金份额净值增长率为 0.19%，同期业绩比较基准收益率为 3.38%；德邦景颐债券 E 基金份额净值为 1.0901 元，基金份额净值增长率为 0.14%，同期业绩比较基准收益率为 3.38%。

#### 4.6 报告期内基金持有人数或基金资产净值预警说明

无。

## §5 投资组合报告

### 5.1 报告期末基金资产组合情况

序号	项目	金额（元）	占基金总资产的比例（%）
1	权益投资	-	-
	其中：股票	-	-
2	基金投资	-	-
3	固定收益投资	2,159,196,694.40	97.34
	其中：债券	2,159,196,694.40	97.34
	资产支持证券	-	-
4	贵金属投资	-	-
5	金融衍生品投资	-	-
6	买入返售金融资产	40,002,423.87	1.80
	其中：买断式回购的买入返售金融资产	-	-
7	银行存款和结算备付金合计	17,062,140.33	0.77
8	其他资产	1,886,896.88	0.09
9	合计	2,218,148,155.48	100.00

### 5.2 报告期末按行业分类的股票投资组合

#### 5.2.1 报告期末按行业分类的境内股票投资组合

注：本基金本报告期末未持有境内股票。

#### 5.2.2 报告期末按行业分类的港股通投资股票投资组合

注：本基金本报告期末未持有通过港股通投资的股票。

### 5.3 期末按公允价值占基金资产净值比例大小排序的股票投资明细

#### 5.3.1 报告期末按公允价值占基金资产净值比例大小排序的前十名股票投资明细

注：本基金本报告期末未持有股票。

#### 5.4 报告期末按债券品种分类的债券投资组合

序号	债券品种	公允价值（元）	占基金资产净值比例（%）
1	国家债券	61,141,080.16	4.04
2	央行票据	-	-
3	金融债券	75,999,978.08	5.02
	其中：政策性金融债	75,999,978.08	5.02
4	企业债券	109,958,629.26	7.27
5	企业短期融资券	682,756,082.62	45.11
6	中期票据	1,131,031,327.57	74.73
7	可转债（可交换债）	-	-
8	同业存单	98,309,596.71	6.50
9	其他	-	-
10	合计	2,159,196,694.40	142.67

#### 5.5 报告期末按公允价值占基金资产净值比例大小排序的前五名债券投资明细

序号	债券代码	债券名称	数量（张）	公允价值（元）	占基金资产净值比例（%）
1	112406272	24 交通银行 CD272	1,000,000	98,309,596.71	6.50
2	102481920	24 昆明土地 MTN001	490,000	49,923,944.00	3.30
3	102102275	21 曲文投 MTN002	300,000	31,732,786.89	2.10
4	102282599	22 安市淮阴 MTN002	300,000	31,524,213.11	2.08
5	102281604	22 曲文投 MTN001	310,000	31,323,843.84	2.07

#### 5.6 报告期末按公允价值占基金资产净值比例大小排序的前十名资产支持证券投资 明细

注：本基金本报告期末未持有资产支持证券。

#### 5.7 报告期末按公允价值占基金资产净值比例大小排序的前五名贵金属投资明细

注：本基金本报告期末未持有贵金属。

#### 5.8 报告期末按公允价值占基金资产净值比例大小排序的前五名权证投资明细

注：本基金本报告期末未持有权证。

#### 5.9 报告期末本基金投资的国债期货交易情况说明

##### 5.9.1 本期国债期货投资政策

注：本基金本报告期末未投资国债期货。

### 5.9.2 报告期末本基金投资的国债期货持仓和损益明细

注：本基金本报告期末未投资国债期货。

### 5.9.3 本期国债期货投资评价

注：本基金本报告期末未投资国债期货。

## 5.10 投资组合报告附注

### 5.10.1 本基金投资的前十名证券的发行主体本期是否出现被监管部门立案调查，或在报告编制日前一年内受到公开谴责、处罚的情形

交通银行股份有限公司

交通银行股份有限公司在报告编制日前一年内因安全测试存在薄弱环节；运行管理存在漏洞；数据安全不足；灾备管理不足等原因被国家金融监督管理总局处罚。

交通银行股份有限公司部分分行或支行存在违规发放个人贷款；违规转嫁经营成本；个人信用消费贷款管理不到位；贷款“三查”不到位，信贷资金被挪用；未严格执行受托支付和实贷实付，向建筑施工企业发放用途不合规的流动资金贷款，未尽核实项目工程进度发放房地产开发贷款，对抵押评估费内控管理不到位；提供虚假报表；换领金融许可证未按规定公告；强制搭售保险产品；票据业务办理不审慎，严重违反审慎经营规则；贷后管理不尽职，部分流动资金贷款未按约定用途使用回流至借款人账户；超出服务收费名录违规收费；未落实优惠政策减免费用；受托支付审查不尽职；为异地企业办理资本金结汇业务未尽审核、为企业办理利润汇出业务未尽审核、办理退汇业务未尽审核；向资本金不足的项目发放固定资产贷款；个人消费贷款违规流入限制性领域；向关系人发放信用贷款，贴现资金回流出票人；未按规定进行保险销售从业人员执业登记管理；代理销售保险产品过程中销售行为不规范；小微业务统一授信管理不到位；违反外汇登记管理规定；违规行为；违反规定办理结汇等违法违规行为，在报告编制日前一年内被国家金融监督管理总局、中国人民银行、外汇管理局等监管机构及上述机构的派出机构处罚。

除此之外，本基金投资的其他前十名证券的发行主体本期未被监管部门立案调查，或在本报告编制日前一年内未受到公开谴责、处罚。

### 5.10.2 基金投资的前十名股票是否超出基金合同规定的备选股票库

本基金本报告期末未持有股票。

### 5.10.3 其他资产构成

序号	名称	金额（元）
1	存出保证金	13,019.49

2	应收证券清算款		-
3	应收股利		-
4	应收利息		-
5	应收申购款		1,873,877.29
6	其他应收款		0.10
7	其他		-
8	合计		1,886,896.88

#### 5.10.4 报告期末持有的处于转股期的可转换债券明细

注：本基金本报告期末未持有处于转股期的可转换债券。

#### 5.10.5 报告期末前十名股票中存在流通受限情况的说明

注：本基金本报告期末未持有股票。

#### 5.10.6 投资组合报告附注的其他文字描述部分

本报告中因四舍五入原因，投资组合报告中市值占总资产或净资产比例的分项之和与合计可能存在尾差。

## §6 开放式基金份额变动

单位：份

项目	德邦景颐债券 A	德邦景颐债券 C	德邦景颐债券 D	德邦景颐债券 E
报告期期初基金份额总额	101,952,065.00	1,653,999,129.90	5,968,538.40	201,955,734.00
报告期期间基金总申购份额	168,033,818.81	2,853,686,754.33	71,144,979.56	396,410,684.46
减：报告期期间基金总赎回份额	103,491,721.50	3,606,608,915.24	16,612,443.49	326,072,584.82
报告期期间基金拆分变动份额 (份额减少以“-”填列)	-	-	-	-
报告期期末基金份额总额	166,494,162.31	901,076,968.99	60,501,074.47	272,293,833.64

注：申购含红利再投、转换入份额；赎回含转换出份额。

## §7 基金管理人运用固有资金投资本基金情况

### 7.1 基金管理人持有本基金份额变动情况

单位：份

项目	德邦景颐债券 A	德邦景颐债券 C	德邦景颐债券 D	德邦景颐债券 E
报告期期初管理人持有的本基金份额	17,084,658.38	-	-	-

报告期期间买入/申购总份额	-	-	-	-
报告期期间卖出/赎回总份额	-	-	-	-
报告期期末管理人持有的本基金份额	17,084,658.38	-	-	-
报告期期末持有的本基金份额占基金总份额比例 (%)	10.26	-	-	-

注：申购含红利再投、转换入份额；赎回含转换出份额。

## 7.2 基金管理人运用固有资金投资本基金交易明细

注：报告期内，基金管理人运用固有资金投资本基金未发生变动。

## §8 影响投资者决策的其他重要信息

### 8.1 报告期内单一投资者持有基金份额比例达到或超过 20%的情况

注：本基金本报告期内无单一投资者持有基金份额比例达到或超过 20%的情况。

### 8.2 影响投资者决策的其他重要信息

2024 年 7 月 17 日，基金管理人在中国证监会规定媒体及规定网站刊登了《德邦景颐债券型证券投资基金基金经理变更公告》，具体内容详见公告。

2024 年 7 月 26 日，基金管理人在中国证监会规定媒体及规定网站刊登了《德邦基金管理有限公司高级管理人员变更公告》，具体内容详见公告。

2024 年 9 月 25 日，基金管理人在中国证监会规定媒体及规定网站刊登了《德邦景颐债券型证券投资基金基金经理变更公告》，具体内容详见公告。

2024 年 10 月 8 日，基金管理人在中国证监会规定媒体及规定网站刊登了《德邦基金管理有限公司关于中国证券监督管理委员会核准公司变更实际控制人的公告》，具体内容详见公告。

## §9 备查文件目录

### 9.1 备查文件目录

- 1、中国证监会核准基金募集的文件；
- 2、德邦景颐债券型证券投资基金基金合同；
- 3、德邦景颐债券型证券投资基金托管协议；
- 4、德邦景颐债券型证券投资基金招募说明书；
- 5、基金管理人业务资格批件、营业执照；

6、报告期内按照规定披露的各项公告。

## 9.2 存放地点

上海市杨浦区荆州路 198 号万硕大厦 A 栋 25 楼。

## 9.3 查阅方式

投资者可在营业时间至公司办公地点免费查阅，也可按工本费购买复印件，亦可通过公司网站查询，公司网址为 [www.dbfund.com.cn](http://www.dbfund.com.cn)。

投资者对本报告如有疑问，可咨询本基金管理人。

咨询电话：400-821-7788

德邦基金管理有限公司

2024 年 10 月 24 日