

# 嘉实债券开放式证券投资基金 2024 年第 2 季度报告

2024 年 6 月 30 日

基金管理人：嘉实基金管理有限公司

基金托管人：中国银行股份有限公司

报告送出日期：2024 年 7 月 18 日

## §1 重要提示

基金管理人的董事会及董事保证本报告所载资料不存在虚假记载、误导性陈述或重大遗漏，并对其内容的真实性、准确性和完整性承担个别及连带责任。

基金托管人中国银行股份有限公司根据本基金合同规定，于 2024 年 07 月 16 日复核了本报告中的财务指标、净值表现和投资组合报告等内容，保证复核内容不存在虚假记载、误导性陈述或者重大遗漏。

基金管理人承诺以诚实信用、勤勉尽责的原则管理和运用基金资产，但不保证基金一定盈利。

基金的过往业绩并不代表其未来表现。投资有风险，投资者在作出投资决策前应仔细阅读本基金的招募说明书。

本基金为嘉实理财通系列证券投资基金之一，嘉实理财通系列证券投资基金由具有不同市场定位的三只基金构成，包括相互独立的嘉实增长证券投资基金、嘉实稳健证券投资基金和嘉实债券证券投资基金。每只基金均为契约型开放式，适用一个基金合同和招募说明书。

本报告中财务资料未经审计。

本报告期自 2024 年 04 月 01 日起至 2024 年 06 月 30 日止。

## §2 基金产品概况

基金简称	嘉实债券
基金主代码	070005
基金运作方式	契约型开放式
基金合同生效日	2003 年 7 月 9 日
报告期末基金份额总额	1,185,824,650.13 份
投资目标	以本金安全为前提，追求较高的组合回报
投资策略	在有效管理风险的基础上，采取主动的自上而下的投资策略，通过对投资组合的相对价值分析，充分挖掘收益率曲线动态变化而带来的潜在的投资机会；应用久期调整、凸度挖掘、息差比较等策略构建组合，实现基金的保值增值。具体策略包括：资产配置、组合构建策略与方法、债券选择标准。
业绩比较基准	中央国债登记结算公司的中国债券指数
风险收益特征	本基金的投资目标和投资范围决定了本基金属于低风险证券投资基金，其长期平均的风险和预期收益率低于股票基金，高于货币市场基金。本基金采用的风险管理工具是嘉实风险管理和绩效评估系统。
基金管理人	嘉实基金管理有限公司
基金托管人	中国银行股份有限公司

下属分级基金的基金简称	嘉实债券 A	嘉实债券 C
下属分级基金的交易代码	070005	020508
报告期末下属分级基金的份额总额	1,169,948,874.26 份	15,875,775.87 份

### §3 主要财务指标和基金净值表现

#### 3.1 主要财务指标

单位：人民币元

主要财务指标	报告期（2024 年 4 月 1 日-2024 年 6 月 30 日）	
	嘉实债券 A	嘉实债券 C
1. 本期已实现收益	7,281,996.79	107,964.59
2. 本期利润	13,517,965.73	76,118.93
3. 加权平均基金份额本期利润	0.0190	0.0091
4. 期末基金资产净值	1,598,682,094.83	21,691,911.78
5. 期末基金份额净值	1.3665	1.3664

注：（1）本期已实现收益指基金本期利息收入、投资收益、其他收入（不含公允价值变动收益）扣除相关费用和信用减值损失后的余额，本期利润为本期已实现收益加上本期公允价值变动收益。

（2）上述基金业绩指标不包括持有人认购或交易基金的各项费用，计入费用后实际收益水平要低于所列数字。

#### 3.2 基金净值表现

##### 3.2.1 基金份额净值增长率及其与同期业绩比较基准收益率的比较

嘉实债券 A

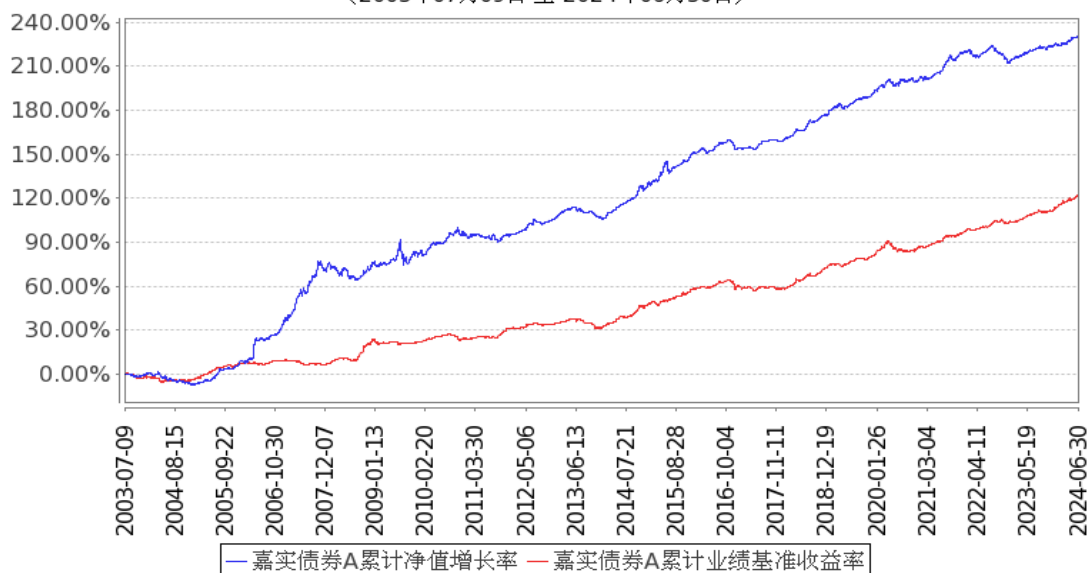
阶段	净值增长率①	净值增长率标准差②	业绩比较基准收益率③	业绩比较基准收益率标准差④	①-③	②-④
过去三个月	1.55%	0.06%	1.75%	0.09%	-0.20%	-0.03%
过去六个月	1.52%	0.07%	3.83%	0.09%	-2.31%	-0.02%
过去一年	3.02%	0.07%	5.99%	0.08%	-2.97%	-0.01%
过去三年	7.61%	0.09%	16.31%	0.08%	-8.70%	0.01%
过去五年	16.22%	0.10%	25.84%	0.10%	-9.62%	0.00%
自基金合同生效起至今	230.38%	0.23%	121.83%	0.14%	108.55%	0.09%

嘉实债券 C

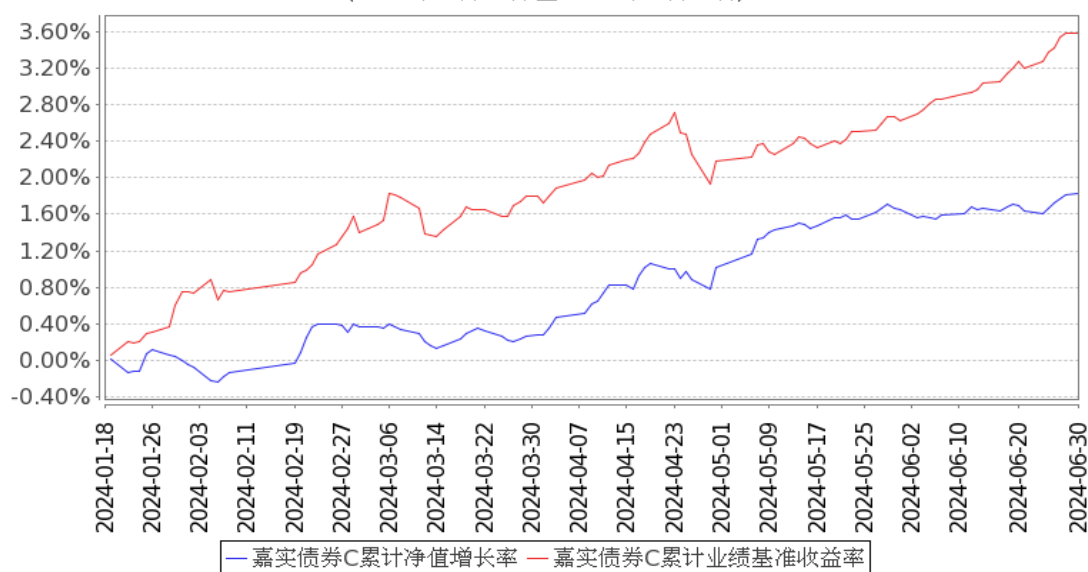
阶段	净值增长率①	净值增长率标准差②	业绩比较基准收益率③	业绩比较基准收益率标准差④	①-③	②-④
过去三个月	1.55%	0.06%	1.75%	0.09%	-0.20%	-0.03%
自基金合同生效起至今	1.83%	0.07%	3.58%	0.09%	-1.75%	-0.02%

### 3.2.2 自基金合同生效以来基金累计净值增长率变动及其与同期业绩比较基准收益率变动的比较

嘉实债券A累计净值增长率与同期业绩比较基准收益率的历史走势对比图  
(2003年07月09日至2024年06月30日)



嘉实债券C累计净值增长率与同期业绩比较基准收益率的历史走势对比图  
(2024年01月18日至2024年06月30日)



注：按基金合同和招募说明书的约定，本基金自基金合同生效日起 6 个月为建仓期，建仓期结束时本基金的各项资产配置比例符合基金合同约定。

### 3.3 其他指标

无。

## §4 管理人报告

### 4.1 基金经理（或基金经理小组）简介

姓名	职务	任本基金的基金经理期限		证券从业年限	说明
		任职日期	离任日期		
轩璇	本基金、嘉实纯债债券、嘉实增强信用定期债券、嘉实丰益策略定期债券、嘉实新趋势混合、嘉实致融一年定期债券、嘉实致信一年定期纯债债券、嘉实致嘉纯债债券、嘉实丰年一年定期纯债债券、嘉实方舟 6 个月滚动持有债券发起、嘉实年年红一年持有债券发起式、嘉实致泰一年	2019 年 11 月 5 日	-	12 年	曾任易方达基金管理有限公司固定收益部高级研究员、基金经理助理。2019 年 9 月加入嘉实基金管理有限公司，现任固收投研体系基金经理。硕士研究生，具有基金从业资格。中国国籍。

定开纯债 债券发起 式、嘉实 方舟一年 持有期混 合、嘉实 同舟债券 基金经理				
--	--	--	--	--

注：（1）首任基金经理的“任职日期”为基金合同生效日，此后的非首任基金经理的“任职日期”指根据公司决定确定的聘任日期；“离任日期”指根据公司决定确定的解聘日期。

（2）证券从业的含义遵从行业协会相关规定。

（3）2024 年 6 月 7 日，本基金管理人发布《嘉实基金管理有限公司关于代为履行基金经理职责情况的公告》，因基金经理轩璇女士休产假，本基金由基金经理赖礼辉先生和王夫乐先生共同代为履行基金经理职责。

## 4.2 管理人对报告期内本基金运作遵规守信情况的说明

报告期内，本基金管理人严格遵循了《证券法》、《证券投资基金法》及其各项配套法规、《嘉实债券开放式证券投资基金基金合同》和其他相关法律法规的规定，本着诚实信用、勤勉尽责的原则管理和运用基金资产，在严格控制风险的基础上，为基金份额持有人谋求最大利益。本基金运作管理符合有关法律法规和基金合同的规定和约定，无损害基金份额持有人利益的行为。

## 4.3 公平交易专项说明

### 4.3.1 公平交易制度的执行情况

报告期内，基金管理人严格执行证监会《证券投资基金管理公司公平交易制度指导意见》和公司内部公平交易制度，各投资组合按投资管理制度和流程独立决策，并在获得投资信息、投资建议和实施投资决策方面享有公平的机会；通过完善交易范围内各类交易的公平交易执行细则、严格的流程控制、持续的技术改进，确保公平交易原则的实现；通过 IT 系统和人工监控等方式进行日常监控，公平对待旗下管理的所有投资组合。

### 4.3.2 异常交易行为的专项说明

报告期内，公司旗下所有投资组合参与交易所公开竞价交易中，同日反向交易成交较少的单边交易量超过该证券当日成交量的 5%的，合计 3 次，均为不同基金经理管理的组合间因投资策略不同而发生的反向交易，未发现不公平交易和利益输送行为。

## 4.4 报告期内基金的投资策略和运作分析

二季度，债市供需结构尚未逆转，“欠配”需求持续释放，尽管央行频繁提示长债风险，但收益率小幅波动后在基本面弱修复、宽松预期的支撑下，10 年期国债收益率由 2.29% 再次下行至 2.23% 附近。

一来，“稳地产”政策供需两端集中加码，基本面“弱修复”节奏延续，经济数据亮点不多，外需表现好于内需，结构分化特征显著。制造业投资和出口具备一定韧性，但 5 月房地产投资累计同比降幅扩大，6 月新房销售处于同期偏低，新政过后销售改善持续性有待观察；6 月乘用车零售进一步走低，社零消费弹性偏弱；专项债发行偏慢，财政对基建的提振延迟体现。

二来，货币政策框架出现新变化。一是，优化货币政策调控的中间变量，逐步淡化对数量目标的关注，考虑对 M1 统计口径进行动态完善，有助于平抑指标波动情况；二是，健全市场化的利率调控机制，MLF 作为中期政策利率的地位逐渐弱化，未来逐步理顺由短及长的利率传导机制，发挥市场对期限利差定价的决定作用；三是，央行持续关注长端利率风险，二级市场开展国债买卖或将作为调节基础货币和流动性供应的重要工具储备。

三来，债市供需结构尚未逆转，助力利率易下难上。供给端地方债在项目清单和全年额度下达时点偏迟、以及让位特别国债的情况下供给节奏偏慢，新增专项债仍有 2.4 万亿待发；需求端禁止手工补息助力非银“钱多”格局，经济偏弱预期下交易盘追涨情绪较强，推动收益率多次下行至 2.23% 附近。

报告期间，组合以高等级信用债打底，利率债进行波段操作，整体保持了中性杠杆及偏长久期以获取资本利得收益。转债部分季初仓位偏高，随后获利了结有所降低。

#### 4.5 报告期内基金的业绩表现

截至本报告期末嘉实债券 A 基金份额净值为 1.3665 元，本报告期基金份额净值增长率为 1.55%；截至本报告期末嘉实债券 C 基金份额净值为 1.3664 元，本报告期基金份额净值增长率为 1.55%；业绩比较基准收益率为 1.75%。

#### 4.6 报告期内基金持有人数或基金资产净值预警说明

无。

## §5 投资组合报告

### 5.1 报告期末基金资产组合情况

序号	项目	金额（元）	占基金总资产的比例（%）
1	权益投资	-	-
	其中：股票	-	-

2	基金投资	-	-
3	固定收益投资	1,742,900,344.89	99.48
	其中：债券	1,742,900,344.89	99.48
	资产支持证券	-	-
4	贵金属投资	-	-
5	金融衍生品投资	-	-
6	买入返售金融资产	-	-
	其中：买断式回购的买入返售金融资产	-	-
7	银行存款和结算备付金合计	6,799,099.32	0.39
8	其他资产	2,362,931.31	0.13
9	合计	1,752,062,375.52	100.00

## 5.2 报告期末按行业分类的股票投资组合

### 5.2.1 报告期末按行业分类的境内股票投资组合

无。

### 5.2.2 报告期末按行业分类的港股通投资股票投资组合

无。

## 5.3 期末按公允价值占基金资产净值比例大小排序的股票投资明细

### 5.3.1 报告期末按公允价值占基金资产净值比例大小排序的前十名股票投资明细

无。

## 5.4 报告期末按债券品种分类的债券投资组合

序号	债券品种	公允价值（元）	占基金资产净值比例（%）
1	国家债券	476,511,402.39	29.41
2	央行票据	-	-
3	金融债券	328,712,418.01	20.29
	其中：政策性金融债	40,270,360.66	2.49
4	企业债券	158,831,737.33	9.80
5	企业短期融资券	258,323,415.44	15.94
6	中期票据	424,575,521.55	26.20
7	可转债（可交换债）	95,945,850.17	5.92
8	同业存单	-	-
9	其他	-	-
10	合计	1,742,900,344.89	107.56

## 5.5 报告期末按公允价值占基金资产净值比例大小排序的前五名债券投资明细

序号	债券代码	债券名称	数量（张）	公允价值（元）	占基金资产净值比例（%）
1	200006	20 附息国债 06	1,800,000	186,423,456.52	11.50



2	220002	22 付息国债 02	800,000	81,996,393.44	5.06
3	102480617	24 川能投 MTN003	600,000	61,967,710.68	3.82
4	242480003	24 广州农商行永 续债 01	600,000	61,096,300.27	3.77
5	240928	24 常通 01	500,000	50,433,561.65	3.11

#### 5.6 报告期末按公允价值占基金资产净值比例大小排序的前十名资产支持证券投资 明细

无。

#### 5.7 报告期末按公允价值占基金资产净值比例大小排序的前五名贵金属投资明细

无。

#### 5.8 报告期末按公允价值占基金资产净值比例大小排序的前五名权证投资明细

无。

#### 5.9 报告期末本基金投资的国债期货交易情况说明

##### 5.9.1 本期国债期货投资政策

无。

##### 5.9.2 报告期末本基金投资的国债期货持仓和损益明细

无。

##### 5.9.3 本期国债期货投资评价

无。

#### 5.10 投资组合报告附注

##### 5.10.1 本基金投资的前十名证券的发行主体本期是否出现被监管部门立案调查，或在报告编制日前一年内受到公开谴责、处罚的情形

本基金投资的前十名证券的发行主体中，其中，中信证券股份有限公司出现本期被监管部门立案调查，广州农村商业银行股份有限公司、中信证券股份有限公司出现在报告编制日前一年内受到监管部门公开谴责或/及处罚的情况。

本基金对上述主体所发行证券的投资决策程序符合公司投资管理制度的相关规定。

##### 5.10.2 基金投资的前十名股票是否超出基金合同规定的备选股票库

本基金投资的前十名股票中，没有超出基金合同规定的备选股票库之外的股票。

### 5.10.3 其他资产构成

序号	名称	金额（元）
1	存出保证金	6,597.83
2	应收证券清算款	2,214,337.57
3	应收股利	-
4	应收利息	-
5	应收申购款	141,995.91
6	其他应收款	-
7	其他	-
8	合计	2,362,931.31

### 5.10.4 报告期末持有的处于转股期的可转换债券明细

序号	债券代码	债券名称	公允价值（元）	占基金资产净值比例（%）
1	113056	重银转债	11,192,987.18	0.69
2	113042	上银转债	7,338,761.60	0.45
3	113052	兴业转债	6,784,165.81	0.42
4	113065	齐鲁转债	6,654,040.87	0.41
5	132026	G 三峡 EB2	5,825,545.89	0.36
6	128105	长集转债	5,092,235.47	0.31
7	110067	华安转债	3,743,378.94	0.23
8	128135	洽洽转债	3,014,090.57	0.19
9	113516	苏农转债	2,900,165.38	0.18
10	113606	荣泰转债	2,734,300.59	0.17
11	110073	国投转债	2,697,332.61	0.17
12	128142	新乳转债	2,590,675.94	0.16
13	113069	博 23 转债	2,516,205.50	0.16
14	128063	未来转债	2,436,425.75	0.15
15	127034	绿茵转债	2,244,888.22	0.14
16	111017	蓝天转债	1,999,629.10	0.12
17	127061	美锦转债	1,861,391.82	0.11
18	113542	好客转债	1,806,478.63	0.11
19	110068	龙净转债	1,698,927.59	0.10
20	123113	仙乐转债	1,625,800.00	0.10
21	110059	浦发转债	1,618,842.43	0.10
22	113651	松霖转债	1,569,830.14	0.10
23	110076	华海转债	1,567,131.60	0.10
24	128129	青农转债	1,504,960.77	0.09
25	113066	平煤转债	1,404,784.44	0.09
26	110090	爱迪转债	1,386,945.86	0.09

27	123221	力诺转债	1,383,152.27	0.09
28	113673	岱美转债	833,730.06	0.05
29	127037	银轮转债	822,119.89	0.05
30	123214	东宝转债	784,048.04	0.05
31	113666	爱玛转债	570,651.37	0.04
32	118031	天 23 转债	561,749.96	0.03
33	127089	晶澳转债	546,061.90	0.03
34	127085	韵达转债	395,923.25	0.02

#### 5.10.5 报告期末前十名股票中存在流通受限情况的说明

无。

#### 5.10.6 投资组合报告附注的其他文字描述部分

无。

### §6 开放式基金份额变动

单位：份

项目	嘉实债券 A	嘉实债券 C
报告期期初基金份额总额	603,667,400.25	171,353.76
报告期期间基金总申购份额	591,354,867.19	16,384,488.37
减：报告期期间基金总赎回份额	25,073,393.18	680,066.26
报告期期间基金拆分变动份额（份额减少以“-”填列）	-	-
报告期期末基金份额总额	1,169,948,874.26	15,875,775.87

注：报告期期间基金总申购份额含转换入份额，总赎回份额含转换出份额。

### §7 基金管理人运用固有资金投资本基金情况

#### 7.1 基金管理人持有本基金份额变动情况

无。

#### 7.2 基金管理人运用固有资金投资本基金交易明细

无。

### §8 影响投资者决策的其他重要信息

#### 8.1 报告期内单一投资者持有基金份额比例达到或超过 20%的情况

投 资	报告期内持有基金份额变化情况				报告期末持有基金情况	
	序号	持有基金份	期初	申购	赎回	持有份额

者类别		额比例达到或者超过 20%的时间区间	份额	份额	份额		
机构	1	2024-06-13 至 2024-06-30		-586,294,613.41		-586,294,613.41	49.44
	2	2024-04-01 至 2024-06-30	246,608,508.01	-		-246,608,508.01	20.80
产品特有风险							
<p>报告期内本基金出现了单一投资者份额占比达到或超过 20%的情况。</p> <p>未来本基金如果出现巨额赎回甚至集中赎回，基金管理人可能无法及时变现基金资产，可能对基金份额净值产生一定的影响；极端情况下可能引发基金的流动性风险，发生暂停赎回或延缓支付赎回款项；若个别投资者巨额赎回后本基金连续 60 个工作日出现基金份额持有人数量不满 200 人或者基金资产净值低于 5000 万元，还可能面临转换运作方式或者与其他基金合并或者终止基金合同等情形。</p>							

## §9 备查文件目录

### 9.1 备查文件目录

- (1) 中国证监会批准嘉实理财通系列开放式证券投资基金设立的文件；
- (2) 《嘉实理财通系列开放式证券投资基金暨嘉实增长证券投资基金、嘉实稳健证券投资基金和嘉实债券证券投资基金基金合同》；
- (3) 《嘉实理财通系列开放式证券投资基金暨嘉实增长证券投资基金、嘉实稳健证券投资基金和嘉实债券证券投资基金招募说明书》；
- (4) 《嘉实理财通系列开放式证券投资基金暨嘉实增长证券投资基金、嘉实稳健证券投资基金和嘉实债券证券投资基金托管协议》；
- (5) 基金管理人业务资格批件、营业执照；
- (6) 报告期内嘉实债券开放式证券投资基金公告的各项原稿。

### 9.2 存放地点

北京市朝阳区建国门外大街 21 号北京国际俱乐部 C 座写字楼 12A 层嘉实基金管理有限公司

### 9.3 查阅方式

(1) 书面查询：查阅时间为每工作日 8:30-11:30, 13:00-17:30。投资者可免费查阅，也可按工本费购买复印件。

(2) 网站查询：基金管理人网址：<http://www.jsfund.cn>

投资者对本报告如有疑问,可咨询本基金管理人嘉实基金管理有限公司,咨询电话 400-600-8800,  
或发 E-mail:service@jsfund.cn。

嘉实基金管理有限公司

2024 年 7 月 18 日