

富兰克林国海匠心精选混合型证券投资基金
2025 年第 4 季度报告

2025 年 12 月 31 日

基金管理人：国海富兰克林基金管理有限公司

基金托管人：交通银行股份有限公司

报告送出日期：2026 年 1 月 22 日

§ 1 重要提示

基金管理人的董事会及董事保证本报告所载资料不存在虚假记载、误导性陈述或重大遗漏，并对其内容的真实性、准确性和完整性承担个别及连带责任。

基金托管人交通银行股份有限公司根据本基金合同规定，于 2026 年 1 月 20 日复核了本报告中的财务指标、净值表现和投资组合报告等内容，保证复核内容不存在虚假记载、误导性陈述或者重大遗漏。

基金管理人承诺以诚实信用、勤勉尽责的原则管理和运用基金资产，但不保证基金一定盈利。基金的过往业绩并不代表其未来表现。投资有风险，投资者在作出投资决策前应仔细阅读本基金的招募说明书。

本报告中财务资料未经审计。
本报告期自 2025 年 10 月 1 日起至 12 月 31 日止。

§ 2 基金产品概况

基金简称	国富匠心精选混合
基金主代码	011980
基金运作方式	契约型开放式
基金合同生效日	2021 年 11 月 30 日
报告期末基金份额总额	141,102,048.53 份
投资目标	本基金在严控组合风险及考虑流动性的前提下，追求超越业绩比较基准的投资回报，力争基金资产的持续稳健增值。
投资策略	本基金将通过研究宏观经济、国家政策等可能影响证券市场的重要因素，对股票、债券和货币资产的风险收益特征进行深入分析，合理预测各类资产的价格变动趋势，确定不同资产类别的投资比例。在股票投资上，本基金主要采用精选个股和行业优化的投资策略，选取安全边际高、业务竞争力强、管理层优秀、公司风险低、增长持续性强的公司，在各行业内选用长期有效且稳定的基本面选股指标对个股进行筛选。在债券投资上，本基金通过对国内外宏观经济态势、利率走势、收益率曲线变化趋势和信用风险变化等因素进行综合分析，构建和调整固定收益证券投资组合，力求获得稳健的投资收益。本基金也可进行股指期货及国债期货投资。
业绩比较基准	沪深 300 指数收益率×50%+恒生指数收益率×20%+中债综合指数收益率×30%
风险收益特征	本基金为混合型基金，其预期收益及预期风险水平低于股票型基金，高于债券型基金及货币市场基金，属于中

	风险收益特征的证券投资基金。	
基金管理人	国海富兰克林基金管理有限公司	
基金托管人	交通银行股份有限公司	
下属分级基金的基金简称	国富匠心精选混合 A	国富匠心精选混合 C
下属分级基金的交易代码	011980	011981
报告期末下属分级基金的份额总额	100,614,058.16 份	40,487,990.37 份

§ 3 主要财务指标和基金净值表现

3.1 主要财务指标

单位：人民币元

主要财务指标	报告期（2025 年 10 月 1 日-2025 年 12 月 31 日）	
	国富匠心精选混合 A	国富匠心精选混合 C
1. 本期已实现收益	5,159,722.78	1,773,921.29
2. 本期利润	-5,949,886.32	-2,234,412.47
3. 加权平均基金份额本期利润	-0.0547	-0.0528
4. 期末基金资产净值	108,332,952.65	42,184,920.14
5. 期末基金份额净值	1.0767	1.0419

注：1. 上述基金业绩指标不包括持有人认购或交易基金的各项费用（例如，开放式基金的申购赎回费等），计入费用后实际收益水平要低于所列数字。

2. 本期已实现收益指基金本期利息收入、投资收益、其他收入（不含公允价值变动收益）扣除相关费用后的余额，本期利润为本期已实现收益加上本期公允价值变动收益。

3.2 基金净值表现

3.2.1 基金份额净值增长率及其与同期业绩比较基准收益率的比较

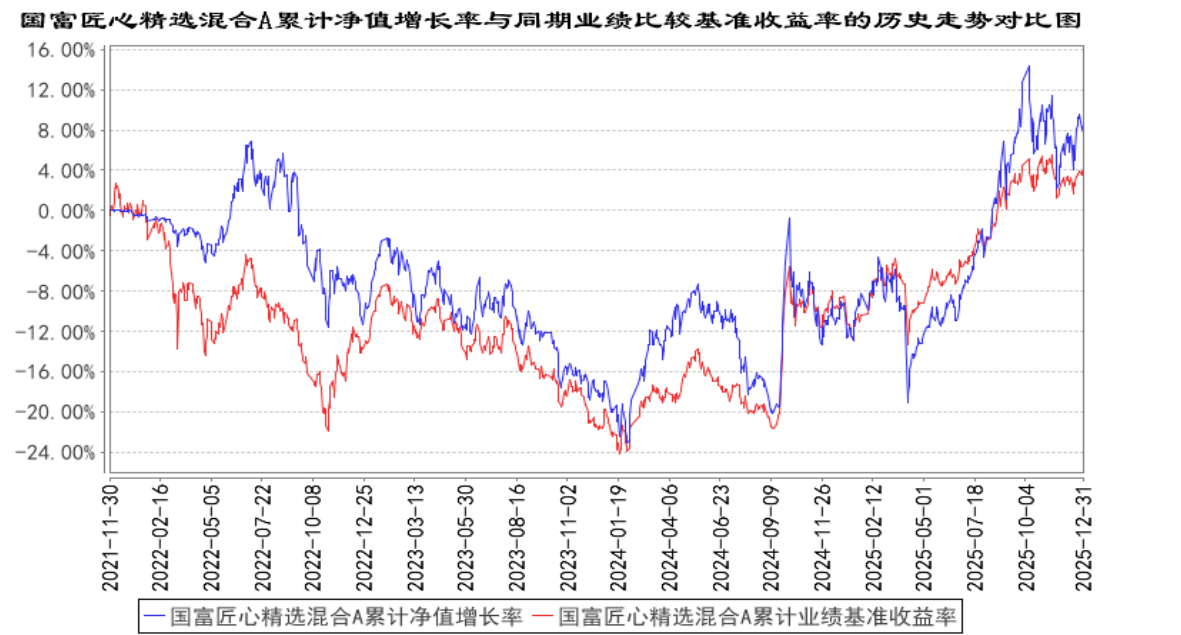
国富匠心精选混合 A

阶段	净值增长率①	净值增长率标准差②	业绩比较基准收益率③	业绩比较基准收益率标准差④	①—③	②—④
过去三个月	-4.51%	1.41%	-0.95%	0.65%	-3.56%	0.76%
过去六个月	16.94%	1.24%	9.53%	0.60%	7.41%	0.64%
过去一年	19.99%	1.24%	13.95%	0.72%	6.04%	0.52%
过去三年	19.01%	1.10%	18.91%	0.74%	0.10%	0.36%
自基金合同生效起至今	7.67%	1.03%	3.48%	0.80%	4.19%	0.23%

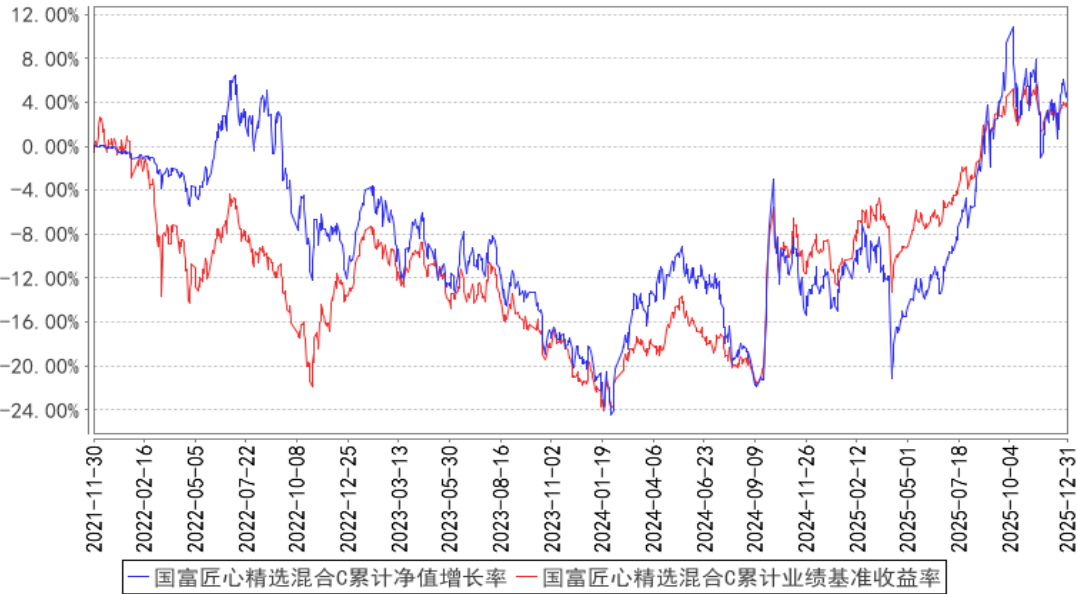
国富匠心精选混合 C

阶段	净值增长率①	净值增长率标准差②	业绩比较基准收益率③	业绩比较基准收益率标准差④	①—③	②—④
过去三个月	-4.71%	1.41%	-0.95%	0.65%	-3.76%	0.76%
过去六个月	16.47%	1.24%	9.53%	0.60%	6.94%	0.64%
过去一年	19.03%	1.24%	13.95%	0.72%	5.08%	0.52%
过去三年	16.18%	1.10%	18.91%	0.74%	-2.73%	0.36%
自基金合同生效起至今	4.19%	1.03%	3.48%	0.80%	0.71%	0.23%

3.2.2 自基金合同生效以来基金累计净值增长率变动及其与同期业绩比较基准收益率变动的比较



国富匠心精选混合C累计净值增长率与同期业绩比较基准收益率的历史走势对比图



注：本基金的基金合同生效日为 2021 年 11 月 30 日。本基金在 6 个月建仓期结束时，各项投资比例符合基金合同约定。

§ 4 管理人报告

4.1 基金经理（或基金经理小组）简介

姓名	职务	任本基金的基金经理期限		证券从业年限	说明
		任职日期	离任日期		
刘晓	国富深化价值混合基金、国富新机遇混合基金、国富焦点驱动混合基金、国富匠心精选混合基金、国富鑫享价值混合基金、国富均衡增长混合基金及国富强化收益债	2021 年 11 月 30 日	—	19 年	刘晓女士，上海财经大学金融学硕士。历任国海富兰克林基金管理有限公司研究助理、研究员、基金经理助理，国富天颐混合基金的基金经理。截至本报告期末任国海富兰克林基金管理有限公司国富深化价值混合基金、国富新机遇混合基金、国富焦点驱动混合基金、国富匠心精选混合基金、国富鑫享价值混合基金、国富均衡增长混合基金及国富强化收益债券基金的基金经理。

	券基金的 基金经理				
--	--------------	--	--	--	--

注：1. 表中“任职日期”和“离任日期”分别指根据公司决定确定的聘任日期和解聘日期，其中，首任基金经理的“任职日期”为基金合同生效日。

2. 表中“证券从业年限”的计算标准为该名员工从事过的所有诸如基金、证券、投资等相关金融领域的工作年限的总和。

4.2 管理人对报告期内本基金运作遵规守信情况的说明

报告期内，本基金管理人严格遵守《中华人民共和国证券投资基金法》及其他有关法律、法规和《富兰克林国海匠心精选混合型证券投资基金基金合同》的规定，本着诚实信用、勤勉尽责的原则管理和运用基金资产，在严格控制风险的基础上，为基金份额持有人谋求最大利益，无损害基金份额持有人利益的行为。基金投资组合符合有关法律、法规的规定及基金合同的约定。

4.3 公平交易专项说明

4.3.1 公平交易制度的执行情况

报告期内，公司在研究报告发布公平性、投资决策独立性、交易公平分配、信息隔离等方面均能严格执行《公平交易管理制度》，严格按照制度要求对异常交易进行控制和审批。

4.3.2 异常交易行为的专项说明

公司严格按照《异常交易监控与报告制度》和《同日反向交易管理办法》对异常交易进行监控。报告期内公司不存在投资组合之间发生交易所公开竞价同日反向交易且成交较少的单边交易量超过该证券当日成交量的 5%的情况。

4.4 报告期内基金的投资策略和运作分析

四季度市场整体平稳。行业方面，有色、通信、军工、化工和钢铁等涨幅较大，而医药生物、电子、计算机、电气设备和食品饮料等表现较弱。

回顾四季度，随着市场预期美国持续降息，全球经济复苏信心较强，以及央行购金趋势的预期持续，多个品种出现供给端约束，上游资源板块受益，黄金、铜、碳酸锂、铝等均表现亮眼。国内宏观经济整体温和修复，“反内卷”政策预期升温，出口持续强劲，中游制造业板块盈利预期改善。AI 产业则表现出分化的趋势。

报告期内，本基金一直维持中性偏乐观的权益仓位。目前组合中，电子、有色、机械、电新、通信、计算机等配置相对较多，总体在行业和风格配置上保持均衡，继续自下而上的深入研究挖掘个股。

4.5 报告期内基金的业绩表现

截至 2025 年 12 月 31 日，本基金 A 类份额净值为 1.0767 元，本报告期份额净值下跌 4.51%，同期业绩比较基准下跌 0.95%，跑输业绩比较基准 3.56%；本基金 C 类份额净值为 1.0419 元，本报告期份额净值下跌 4.71%，同期业绩比较基准下跌 0.95%，跑输业绩比较基准 3.76%。

4.6 报告期内基金持有人数或基金资产净值预警说明

无。

§ 5 投资组合报告

5.1 报告期末基金资产组合情况

序号	项目	金额（元）	占基金总资产的比例（%）
1	权益投资	131,231,797.36	84.74
	其中：股票	131,231,797.36	84.74
2	基金投资	—	—
3	固定收益投资	8,085,323.61	5.22
	其中：债券	8,085,323.61	5.22
	资产支持证券	—	—
4	贵金属投资	—	—
5	金融衍生品投资	—	—
6	买入返售金融资产	—	—
	其中：买断式回购的买入返售金融资产	—	—
7	银行存款和结算备付金合计	9,018,150.72	5.82
8	其他资产	6,526,351.02	4.21
9	合计	154,861,622.71	100.00

注：本基金本报告期末通过港股通交易机制投资的港股公允价值为人民币 25,267,111.66 元，占期末净值比例为 16.79%。

5.2 报告期末按行业分类的股票投资组合

5.2.1 报告期末按行业分类的境内股票投资组合

代码	行业类别	公允价值（元）	占基金资产净值比例（%）
A	农、林、牧、渔业	—	—
B	采矿业	7,320,005.00	4.86
C	制造业	88,811,660.70	59.00
D	电力、热力、燃气及水生产和供应业	—	—
E	建筑业	—	—

F	批发和零售业	—	—
G	交通运输、仓储和邮政业	3,198,756.00	2.13
H	住宿和餐饮业	—	—
I	信息传输、软件和信息技术服务业	3,293,610.00	2.19
J	金融业	2,612,446.00	1.74
K	房地产业	—	—
L	租赁和商务服务业	—	—
M	科学研究和技术服务业	728,208.00	0.48
N	水利、环境和公共设施管理业	—	—
O	居民服务、修理和其他服务业	—	—
P	教育	—	—
Q	卫生和社会工作	—	—
R	文化、体育和娱乐业	—	—
S	综合	—	—
	合计	105,964,685.70	70.40

5.2.2 报告期末按行业分类的港股通投资股票投资组合

行业类别	公允价值（人民币）	占基金资产净值比例（%）
基础材料	9,370,656.42	6.23
消费者非必需品	3,443,761.09	2.29
消费者常用品	—	—
能源	—	—
金融	—	—
医疗保健	2,293,185.26	1.52
工业	4,564,151.31	3.03
信息技术	2,403,287.78	1.60
电信服务	3,192,069.80	2.12
公用事业	—	—
房地产	—	—
合计	25,267,111.66	16.79

注：以上分类采用彭博提供的国际通用行业分类标准。

5.3 期末按公允价值占基金资产净值比例大小排序的股票投资明细

5.3.1 报告期末按公允价值占基金资产净值比例大小排序的前十名股票投资明细

序号	股票代码	股票名称	数量（股）	公允价值（元）	占基金资产净值比例（%）
1	300308	中际旭创	10,000	6,100,000.00	4.05
2	600801	华新建材	130,300	3,197,562.00	2.12
2	06655	华新建材	89,600	1,458,331.79	0.97
3	002738	中矿资源	50,800	3,990,340.00	2.65
4	603308	应流股份	92,000	3,841,000.00	2.55
5	09988	阿里巴巴-W	26,700	3,443,761.09	2.29
6	601899	紫金矿业	95,200	3,281,544.00	2.18

7	000425	徐工机械	275,800	3,193,764.00	2.12
8	00700	腾讯控股	5,900	3,192,069.80	2.12
9	002028	思源电气	20,100	3,107,259.00	2.06
10	002497	雅化集团	120,000	2,970,000.00	1.97

5.4 报告期末按债券品种分类的债券投资组合

序号	债券品种	公允价值（元）	占基金资产净值比例（%）
1	国家债券	8,085,323.61	5.37
2	央行票据	-	-
3	金融债券	-	-
	其中：政策性金融债	-	-
4	企业债券	-	-
5	企业短期融资券	-	-
6	中期票据	-	-
7	可转债（可交换债）	-	-
8	同业存单	-	-
9	其他	-	-
10	合计	8,085,323.61	5.37

5.5 报告期末按公允价值占基金资产净值比例大小排序的前五名债券投资明细

序号	债券代码	债券名称	数量（张）	公允价值（元）	占基金资产净值比例（%）
1	019766	25 国债 01	43,000	4,347,966.79	2.89
2	019773	25 国债 08	37,000	3,737,356.82	2.48

5.6 报告期末按公允价值占基金资产净值比例大小排序的前十名资产支持证券投资 明细

本基金本报告期末未持有资产支持证券。

5.7 报告期末按公允价值占基金资产净值比例大小排序的前五名贵金属投资明细

根据基金合同，本基金不投资贵金属。

5.8 报告期末按公允价值占基金资产净值比例大小排序的前五名权证投资明细

本基金本报告期末未持有权证。

5.9 报告期末本基金投资的股指期货交易情况说明

5.9.1 报告期末本基金投资的股指期货持仓和损益明细

本基金本报告期末未持有股指期货。

5.9.2 本基金投资股指期货的投资政策

本基金参与股指期货交易，应当根据风险管理的原则，以套期保值为目的，通过对现货市场

和期货市场运行趋势的研究，结合基金股票组合的实际情况及对股指期货的估值水平、基差水平、流动性等因素的分析，选择合适的期货合约构建相应的头寸，以调整投资组合的风险暴露，降低系统性风险。

5.10 报告期末本基金投资的国债期货交易情况说明

5.10.1 本期国债期货投资政策

本基金在进行国债期货投资时，将根据风险管理原则，以套期保值为主要目的，采用流动性好、交易活跃的期货合约，通过对债券市场和期货市场运行趋势的研究，结合国债期货的定价模型寻求其合理的估值水平，与现货资产进行匹配，通过多头或空头套期保值等策略进行套期保值操作。基金管理人将充分考虑国债期货的收益性、流动性及风险性特征，运用国债期货对冲系统性风险、对冲特殊情况下的流动性风险。

5.10.2 报告期末本基金投资的国债期货持仓和损益明细

本基金本报告期末未持有国债期货。

5.10.3 本期国债期货投资评价

本基金本报告期末未持有国债期货。

5.11 投资组合报告附注

5.11.1 本基金本期投资的前十名证券中，无报告期内发行主体被监管部门立案调查的，或在报告编制日前一年内受到证监会、证券交易所公开谴责、处罚的证券。

5.11.2 本基金投资的前十名股票中，没有投资于超出基金合同规定备选股票库之外的股票。

5.11.3 其他资产构成

序号	名称	金额（元）
1	存出保证金	83,446.37
2	应收证券清算款	6,399,899.72
3	应收股利	26,320.00
4	应收利息	—
5	应收申购款	16,684.93
6	其他应收款	—
7	其他	—
8	合计	6,526,351.02

5.11.4 报告期末持有的处于转股期的可转换债券明细

本基金本报告期末未持有处于转股期的可转换债券。

5.11.5 报告期末前十名股票中存在流通受限情况的说明

本基金本报告期末前十名股票中不存在流通受限情况。

§ 6 开放式基金份额变动

单位：份

项目	国富匠心精选混合 A	国富匠心精选混合 C
报告期期初基金份额总额	119,417,036.30	43,587,602.50
报告期期间基金总申购份额	1,266,561.02	2,124,496.39
减：报告期期间基金总赎回份额	20,069,539.16	5,224,108.52
报告期期间基金拆分变动份额（份额减少以“-”填列）	-	-
报告期期末基金份额总额	100,614,058.16	40,487,990.37

§ 7 基金管理人运用固有资金投资本基金情况

7.1 基金管理人持有本基金份额变动情况

本报告期内未有基金管理人运用固有资金投资本公司管理的该基金的情况。

7.2 基金管理人运用固有资金投资本基金交易明细

本报告期内未有基金管理人运用固有资金投资本公司管理的该基金的情况。

§ 8 影响投资者决策的其他重要信息

8.1 报告期内单一投资者持有基金份额比例达到或超过 20%的情况

无。

8.2 影响投资者决策的其他重要信息

基金资产可投资于科创板股票和北京证券交易所股票，会面临科创板和北京证券交易所机制下因投资标的、市场制度以及交易规则等差异带来的特有风险，包括但不限于公司治理风险、流动性风险、退市风险、股价波动风险、中小企业经营风险、投资集中风险、系统性风险、政策风险等。基金可根据投资策略需要或市场环境的变化，选择将部分基金资产投资于科创板股票、北京证券交易所股票或选择不将基金资产投资于科创板股票、北京证券交易所股票，基金资产并非必然投资于科创板股票、北京证券交易所股票。

§ 9 备查文件目录

9.1 备查文件目录

- 1、中国证监会批准富兰克林国海匠心精选混合型证券投资基金设立的文件；
- 2、《富兰克林国海匠心精选混合型证券投资基金基金合同》；
- 3、《富兰克林国海匠心精选混合型证券投资基金招募说明书》；
- 4、《富兰克林国海匠心精选混合型证券投资基金托管协议》；
- 5、中国证监会要求的其他文件。

9.2 存放地点

基金管理人和基金托管人的住所并登载于基金管理人网站：www.ftsfund.com。

9.3 查阅方式

- 1、投资者在基金开放日内至基金管理人或基金托管人住所免费查阅，并可按工本费购买复印件。
- 2、登陆基金管理人网站 www.ftsfund.com 查阅。

国海富兰克林基金管理有限公司

2026 年 1 月 22 日