

# 嘉实互通精选股票型证券投资基金

## 2024 年第 3 季度报告

2024 年 9 月 30 日

基金管理人：嘉实基金管理有限公司

基金托管人：中国农业银行股份有限公司

报告送出日期：2024 年 10 月 25 日

## §1 重要提示

基金管理人的董事会及董事保证本报告所载资料不存在虚假记载、误导性陈述或重大遗漏，并对其内容的真实性、准确性和完整性承担个别及连带责任。

基金托管人中国农业银行股份有限公司根据本基金合同规定，于 2024 年 10 月 22 日复核了本报告中的财务指标、净值表现和投资组合报告等内容，保证复核内容不存在虚假记载、误导性陈述或者重大遗漏。

基金管理人承诺以诚实信用、勤勉尽责的原则管理和运用基金资产，但不保证基金一定盈利。

基金的过往业绩并不代表其未来表现。投资有风险，投资者在作出投资决策前应仔细阅读本基金的招募说明书。

本报告中财务资料未经审计。

本报告期自 2024 年 07 月 01 日起至 2024 年 09 月 30 日止。

## §2 基金产品概况

基金简称	嘉实互通精选股票
基金主代码	006803
基金运作方式	契约型开放式
基金合同生效日	2019 年 2 月 20 日
报告期末基金份额总额	135,569,918.96 份
投资目标	本基金通过精选个股和严格的风险控制，追求基金长期资产增值。
投资策略	本基金将根据政策因素、宏观因素、估值因素、市场因素四方面指标，在基金合同约定的投资比例范围内制定并适时调整国内 A 股和香港（港股通标的）两地股票配置比例及投资策略。本基金将结合国内经济和相关行业发展前景、A 股和港股对投资者的相对吸引力、主流投资者市场行为、公司基本面、国际可比公司估值水平等影响港股投资的主要因素来决定对港股权重配置和个股选择。本基金对境内股票及港股通标的股票的选择，采用“自上而下”和“自下而上”相结合，精选行业和个股的策略。以公司行业研究员的基本分析为基础，同时结合数量化的系统选股方法，精选价值被低估的投资品种。其他投资策略包括资产配置策略、债券投资策略、中小企业私募债券投资策略、衍生品投资策略、资产支持证券投资策略、风险管理策略。
业绩比较基准	沪深 300 指数收益率×50% +恒生指数收益率×40% +中债综合财富指数收益率×10%
风险收益特征	本基金为股票型证券投资基金，其预期风险和预期收益高于混合型基金、债券型基金和货币市场基金。本基金将投资港股通标的股票，将承担汇率风险以及因投资环境、投资标的、市场制度、交易规则差异等带来的境外市场的风险。

基金管理人	嘉实基金管理有限公司
基金托管人	中国农业银行股份有限公司

### §3 主要财务指标和基金净值表现

#### 3.1 主要财务指标

单位：人民币元

主要财务指标	报告期（2024 年 7 月 1 日-2024 年 9 月 30 日）
1. 本期已实现收益	-3,222,204.20
2. 本期利润	24,426,809.09
3. 加权平均基金份额本期利润	0.1773
4. 期末基金资产净值	133,553,342.80
5. 期末基金份额净值	0.9851

注：（1）本期已实现收益指基金本期利息收入、投资收益、其他收入（不含公允价值变动收益）扣除相关费用和信用减值损失后的余额，本期利润为本期已实现收益加上本期公允价值变动收益。

（2）上述基金业绩指标不包括持有人认购或交易基金的各项费用，计入费用后实际收益水平要低于所列数字。

#### 3.2 基金净值表现

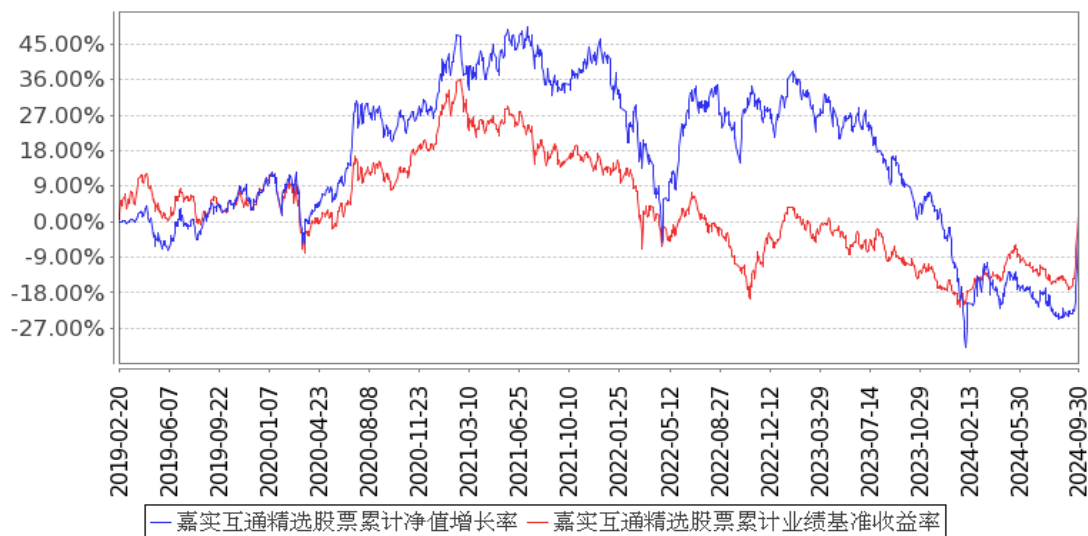
##### 3.2.1 基金份额净值增长率及其与同期业绩比较基准收益率的比较

阶段	净值增长率 ①	净值增长率 标准差②	业绩比较基 准收益率③	业绩比较基 准收益率标 准差④	①-③	②-④
过去三个月	22.30%	2.01%	15.90%	1.23%	6.40%	0.78%
过去六个月	16.83%	1.74%	18.21%	1.03%	-1.38%	0.71%
过去一年	-9.97%	1.83%	13.01%	0.99%	-22.98%	0.84%
过去三年	-27.16%	1.55%	-11.86%	1.09%	-15.30%	0.46%
过去五年	-3.72%	1.43%	-1.07%	1.09%	-2.65%	0.34%
自基金合同 生效起至今	-1.49%	1.39%	1.48%	1.08%	-2.97%	0.31%

##### 3.2.2 自基金合同生效以来基金累计净值增长率变动及其与同期业绩比较基准收益率变动的比较

### 嘉实互通精选股票累计净值增长率与同期业绩比较基准收益率的历史走势对比图

(2019年02月20日至2024年09月30日)



注：按基金合同和招募说明书的约定，本基金自基金合同生效日起 6 个月为建仓期，建仓期结束时本基金的各项资产配置比例符合基金合同约定。

### 3.3 其他指标

无。

## §4 管理人报告

### 4.1 基金经理（或基金经理小组）简介

姓名	职务	任本基金的基金经理期限		证券从业年限	说明
		任职日期	离任日期		
杨欢	本基金、嘉实创新成长混合、嘉实竞争力优选混合、嘉实创新动力混合发起式、嘉实匠心严选混合基金经理	2022年7月6日	-	15年	曾任中国银河证券股份有限公司投资研究总部分析师，中邮创业基金管理股份有限公司（原中邮创业基金有限责任公司）研究员。2021年3月加入嘉实基金管理有限公司股票投研部。硕士研究生，具有基金从业资格。中国国籍。

注：（1）首任基金经理的“任职日期”为基金合同生效日，此后的非首任基金经理的“任职日期”指根据公司决定确定的聘任日期；“离任日期”指根据公司决定确定的解聘日期。

（2）证券从业的含义遵从行业协会相关规定。

## 4.2 管理人对报告期内本基金运作合规守信情况的说明

报告期内，本基金管理人严格遵循了《证券法》、《证券投资基金法》及其各项配套法规、《嘉实互通精选股票型证券投资基金基金合同》和其他相关法律法规的规定，本着诚实信用、勤勉尽责的原则管理和运用基金资产，在严格控制风险的基础上，为基金份额持有人谋求最大利益。本基金运作管理符合有关法律法规和基金合同的规定和约定，无损害基金份额持有人利益的行为。

## 4.3 公平交易专项说明

### 4.3.1 公平交易制度的执行情况

报告期内，基金管理人严格执行证监会《证券投资基金管理公司公平交易制度指导意见》和公司内部公平交易制度，各投资组合按投资管理制度和流程独立决策，并在获得投资信息、投资建议和实施投资决策方面享有公平的机会；通过完善交易范围内各类交易的公平交易执行细则、严格的流程控制、持续的技术改进，确保公平交易原则的实现；通过 IT 系统和人工监控等方式进行日常监控，公平对待旗下管理的所有投资组合。

### 4.3.2 异常交易行为的专项说明

报告期内，公司旗下所有投资组合参与交易所公开竞价交易中，同日反向交易成交较少的单边交易量超过该证券当日成交量的 5% 的，合计 1 次，为不同基金经理管理的组合间因投资策略不同而发生的反向交易，未发现不公平交易和利益输送行为。

## 4.4 报告期内基金的投资策略和运作分析

2024 年三季度，市场先抑后扬，指数波动较大。上证综指上涨 12.4%，创业板指上涨 29.2%。表现居前的板块为：非银（申万）上涨 41.6%，房地产（申万）上涨 33%，商贸零售（申万）上涨 27.5%，表现较差的板块为：煤炭（申万）上涨 1.2%，石油石化（申万）上涨 2%，公用事业（申万）上涨 2.9%。

回顾 2024 年三季度，资本市场呈现出先抑后扬的态势，尤其是随着 9 月下旬美联储开启降息周期，国内货币政策和经济政策也相应出现明显的调整，对经济和资本市场的支持力度显著提升，市场从 9 月下旬开始出现巨大的涨幅，尤其是受内需疲弱影响较大的行业出现明显的反弹。我们认为 9 月下旬的政治局会议或许标志着经济政策的明显转向，货币政策积极调整到位，后续财政政策的发力有望显著改善经济走势，资本市场有望迎来较好的时间窗口。

我们认为在国际形势不确定性增加以及国内经济持续转型升级的背景下，以硬科技为代表的科技和高端制造业未来依然有着较好的发展前景，我们的配置主要聚焦在人工智能、能源变革和自主安全三大方向，同时我们也在兼顾长期的空间和短期的盈利确定性，持仓在往各个细分领域

的龙头公司聚焦，三季度持仓情况跟二季度变化不大，由于 9 月下旬市场开始暴涨，我们对组合做了适当的调整，减持了部分涨幅较大的公司，增持了部分低位的公司。

#### 4.5 报告期内基金的业绩表现

截至本报告期末本基金份额净值为 0.9851 元；本报告期基金份额净值增长率为 22.30%，业绩比较基准收益率为 15.90%。

#### 4.6 报告期内基金持有人数或基金资产净值预警说明

无。

## §5 投资组合报告

### 5.1 报告期末基金资产组合情况

序号	项目	金额（元）	占基金总资产的比例（%）
1	权益投资	111,628,412.40	83.36
	其中：股票	111,628,412.40	83.36
2	基金投资	-	-
3	固定收益投资	6,824,832.24	5.10
	其中：债券	6,824,832.24	5.10
	资产支持证券	-	-
4	贵金属投资	-	-
5	金融衍生品投资	-	-
6	买入返售金融资产	-	-
	其中：买断式回购的买入返售金融资产	-	-
7	银行存款和结算备付金合计	6,967,042.04	5.20
8	其他资产	8,485,174.04	6.34
9	合计	133,905,460.72	100.00

注：通过港股通交易机制投资的港股公允价值为 13,737,850.83 元，占基金资产净值的比例为 10.29%。

### 5.2 报告期末按行业分类的股票投资组合

#### 5.2.1 报告期末按行业分类的境内股票投资组合

代码	行业类别	公允价值（元）	占基金资产净值比例（%）
A	农、林、牧、渔业	-	-
B	采矿业	-	-
C	制造业	71,025,561.39	53.18
D	电力、热力、燃气及水生产和供应	-	-

	业		
E	建筑业		-
F	批发和零售业		-
G	交通运输、仓储和邮政业		-
H	住宿和餐饮业		-
I	信息传输、软件和信息技术服务业	26,865,000.18	20.12
J	金融业		-
K	房地产业		-
L	租赁和商务服务业		-
M	科学研究和技术服务业		-
N	水利、环境和公共设施管理业		-
O	居民服务、修理和其他服务业		-
P	教育		-
Q	卫生和社会工作		-
R	文化、体育和娱乐业		-
S	综合		-
	合计	97,890,561.57	73.30

### 5.2.2 报告期末按行业分类的港股通投资股票投资组合

行业类别	公允价值（人民币）	占基金资产净值比例（%）
通信服务	4,767,862.93	3.57
非必需消费品	7,567,614.27	5.67
必需消费品	387,859.88	0.29
能源	-	-
金融	-	-
医疗保健	-	-
工业	-	-
信息技术	1,014,513.75	0.76
原材料	-	-
房地产	-	-
公用事业	-	-
合计	13,737,850.83	10.29

### 5.3 期末按公允价值占基金资产净值比例大小排序的股票投资明细

#### 5.3.1 报告期末按公允价值占基金资产净值比例大小排序的前十名股票投资明细

序号	股票代码	股票名称	数量（股）	公允价值（元）	占基金资产净值比例（%）
1	300750	宁德时代	42,547	10,717,163.83	8.02
2	300454	深信服	151,690	10,656,222.50	7.98
3	300855	图南股份	240,760	6,380,140.00	4.78
4	9868 HK	小鹏汽车-W	128,600	6,140,621.77	4.60
5	301269	华大九天	64,300	5,980,543.00	4.48
6	688083	中望软件	59,706	5,820,140.88	4.36

7	688326	经纬恒润	64,991	5,567,129.06	4.17
8	688608	恒玄科技	24,644	5,233,892.72	3.92
9	000938	紫光股份	207,100	4,999,394.00	3.74
10	600536	中国软件	105,180	4,408,093.80	3.30

#### 5.4 报告期末按债券品种分类的债券投资组合

序号	债券品种	公允价值（元）	占基金资产净值比例（%）
1	国家债券	6,824,832.24	5.11
2	央行票据	-	-
3	金融债券	-	-
	其中：政策性金融债	-	-
4	企业债券	-	-
5	企业短期融资券	-	-
6	中期票据	-	-
7	可转债（可交换债）	-	-
8	同业存单	-	-
9	其他	-	-
10	合计	6,824,832.24	5.11

#### 5.5 报告期末按公允价值占基金资产净值比例大小排序的前五名债券投资明细

序号	债券代码	债券名称	数量（张）	公允价值（元）	占基金资产净值比例（%）
1	019727	23 国债 24	34,000	3,475,098.08	2.60
2	019733	24 国债 02	33,000	3,349,734.16	2.51

注：报告期末，本基金仅持有上述 2 只债券。

#### 5.6 报告期末按公允价值占基金资产净值比例大小排序的前十名资产支持证券投资 明细

无。

#### 5.7 报告期末按公允价值占基金资产净值比例大小排序的前五名贵金属投资明细

无。

#### 5.8 报告期末按公允价值占基金资产净值比例大小排序的前五名权证投资明细

无。

#### 5.9 报告期末本基金投资的股指期货交易情况说明

##### 5.9.1 报告期末本基金投资的股指期货持仓和损益明细

无。

##### 5.9.2 本基金投资股指期货的投资政策



无。

## 5.10 报告期末本基金投资的国债期货交易情况说明

### 5.10.1 本期国债期货投资政策

无。

### 5.10.2 报告期末本基金投资的国债期货持仓和损益明细

无。

### 5.10.3 本期国债期货投资评价

无。

## 5.11 投资组合报告附注

### 5.11.1 本基金投资的前十名证券的发行主体本期是否出现被监管部门立案调查，或在报告编制日前一年内受到公开谴责、处罚的情形

基金管理人未发现本基金投资的前十名证券的发行主体出现本期被监管部门立案调查，或在报告编制日前一年内受到公开谴责、处罚的情形。

### 5.11.2 基金投资的前十名股票是否超出基金合同规定的备选股票库

本基金投资的前十名股票中，没有超出基金合同规定的备选股票库之外的股票。

### 5.11.3 其他资产构成

序号	名称	金额（元）
1	存出保证金	119,141.47
2	应收证券清算款	8,238,407.08
3	应收股利	-
4	应收利息	-
5	应收申购款	127,625.49
6	其他应收款	-
7	其他	-
8	合计	8,485,174.04

### 5.11.4 报告期末持有的处于转股期的可转换债券明细

无。

### 5.11.5 报告期末前十名股票中存在流通受限情况的说明

无。

### 5.11.6 投资组合报告附注的其他文字描述部分

无。

## §6 开放式基金份额变动

单位：份

报告期期初基金份额总额	143,750,136.80
报告期期间基金总申购份额	325,185.39
减：报告期期间基金总赎回份额	8,505,403.23
报告期期间基金拆分变动份额（份额减少以“-”填列）	-
报告期期末基金份额总额	135,569,918.96

注：报告期期间基金总申购份额含红利再投、转换入份额，总赎回份额含转换出份额。

## §7 基金管理人运用固有资金投资本基金情况

### 7.1 基金管理人持有本基金份额变动情况

单位：份

报告期期初管理人持有的本基金份额	22,898,270.33
报告期期间买入/申购总份额	-
报告期期间卖出/赎回总份额	-
报告期期末管理人持有的本基金份额	22,898,270.33
报告期期末持有的本基金份额占基金总份额比例（%）	16.89

注：本基金的基金管理人投资本基金相关的费用按基金合同及相关法律文件有关规定支付。

申购/买入含红利再投、转换入份额，赎回/卖出含转换出份额。

### 7.2 基金管理人运用固有资金投资本基金交易明细

无。

## §8 影响投资者决策的其他重要信息

### 8.1 报告期内单一投资者持有基金份额比例达到或超过 20%的情况

投资者	报告期内持有基金份额变化情况				报告期末持有基金情况		
	序号	持有基金份额比例达到	期初份额	申购份额	赎回份额	持有份额	份额占比（%）

类别		或者超过 20%的时间 区间					
机构	1	2024-07-01 至 2024-09-30	38,951,212.38	-	-	38,951,212.38	28.73
产品特有风险							
<p>报告期内本基金出现了单一投资者份额占比达到或超过 20%的情况。</p> <p>未来本基金如果出现巨额赎回甚至集中赎回，基金管理人可能无法及时变现基金资产，可能对基金份额净值产生一定的影响；极端情况下可能引发基金的流动性风险，发生暂停赎回或延缓支付赎回款项；若个别投资者巨额赎回后本基金连续 60 个工作日出现基金份额持有人数量不满 200 人或者基金资产净值低于 5000 万元，还可能面临转换运作方式或者与其他基金合并或者终止基金合同等情形。</p>							

## §9 备查文件目录

### 9.1 备查文件目录

- (1) 中国证监会准予嘉实互通精选股票型证券投资基金注册的批复文件；
- (2) 《嘉实互通精选股票型证券投资基金基金合同》；
- (3) 《嘉实互通精选股票型证券投资基金托管协议》；
- (4) 《嘉实互通精选股票型证券投资基金招募说明书》；
- (5) 基金管理人业务资格批件、营业执照；
- (6) 报告期内嘉实互通精选股票型证券投资基金公告的各项原稿。

### 9.2 存放地点

北京市朝阳区建国门外大街 21 号北京国际俱乐部 C 座写字楼 12A 层嘉实基金管理有限公司

### 9.3 查阅方式

(1) 书面查询：查阅时间为每工作日 8:30-11:30, 13:00-17:30。投资者可免费查阅，也可按工本费购买复印件。

(2) 网站查询：基金管理人网址：<http://www.jsfund.cn>

投资者对本报告如有疑问，可咨询本基金管理人嘉实基金管理有限公司，咨询电话 400-600-8800，或发 E-mail:service@jsfund.cn。

嘉实基金管理有限公司

2024 年 10 月 25 日