

华泰柏瑞中证稀土产业交易型开放式指数  
证券投资基金发起式联接基金  
2024 年第 3 季度报告

2024 年 9 月 30 日

基金管理人：华泰柏瑞基金管理有限公司

基金托管人：中国银河证券股份有限公司

报告送出日期：2024 年 10 月 25 日

## §1 重要提示

基金管理人的董事会及董事保证本报告所载资料不存在虚假记载、误导性陈述或重大遗漏，并对其内容的真实性、准确性和完整性承担个别及连带责任。

基金托管人中国银河证券股份有限公司根据本基金合同规定，于 2024 年 10 月 24 日复核了本报告中的财务指标、净值表现和投资组合报告等内容，保证复核内容不存在虚假记载、误导性陈述或者重大遗漏。

基金管理人承诺以诚实信用、勤勉尽责的原则管理和运用基金资产，但不保证基金一定盈利。

基金的过往业绩并不代表其未来表现。投资有风险，投资者在作出投资决策前应仔细阅读本基金的招募说明书。

本报告中的财务资料未经审计。

本报告期自 2024 年 7 月 1 日起至 2024 年 9 月 30 日止。

## §2 基金产品概况

### 2.1 基金基本情况

基金简称	华泰柏瑞中证稀土产业 ETF 发起式联接	
基金主代码	014331	
基金运作方式	契约型开放式	
基金合同生效日	2021 年 12 月 14 日	
报告期末基金份额总额	115,231,991.61 份	
投资目标	紧密跟踪业绩比较基准，追求跟踪偏离度及跟踪误差的最小化。	
投资策略	在正常市场情况下，本基金与业绩比较基准的日均跟踪偏离度的绝对值不超过 0.35%，年跟踪误差不超过 4%。如因指数编制规则调整或其他因素导致跟踪偏离度和跟踪误差超过上述范围，基金管理人应采取合理措施避免跟踪偏离度、跟踪误差进一步扩大。	
业绩比较基准	中证稀土产业指数收益率×95%+银行活期存款利率（税后）×5%	
风险收益特征	本基金为华泰柏瑞中证稀土产业 ETF 的联接基金，主要投资于目标 ETF 实现对业绩比较基准的紧密跟踪。因此，本基金的业绩表现与中证稀土产业指数的表现密切相关。本基金的风险与收益水平高于混合型基金、债券型基金与货币市场基金。	
基金管理人	华泰柏瑞基金管理有限公司	
基金托管人	中国银河证券股份有限公司	
下属分级基金的基金简称	华泰柏瑞中证稀土产业 ETF	华泰柏瑞中证稀土产业 ETF

	发起式联接 A	发起式联接 C
下属分级基金的交易代码	014331	014332
报告期末下属分级基金的份额总额	26, 331, 673. 86 份	88, 900, 317. 75 份

### 2.1.1 目标基金基本情况

基金名称	华泰柏瑞中证稀土产业交易型开放式指数证券投资基金
基金主代码	516780
基金运作方式	交易型开放式
基金合同生效日	2021 年 2 月 26 日
基金份额上市的证券交易所	上海证券交易所
上市日期	2021 年 3 月 8 日
基金管理人名称	华泰柏瑞基金管理有限公司
基金托管人名称	中国银河证券股份有限公司

### 2.1.2 目标基金产品说明

投资目标	紧密跟踪标的指数表现，追求跟踪偏离度和跟踪误差的最小化。本基金力争将日均跟踪偏离度控制在 0.2% 以内，年化跟踪误差控制在 2% 以内。
投资策略	本基金主要采取完全复制法，即完全按照标的指数的成份股组成及其权重构建基金股票投资组合，并根据标的指数成份股及其权重的变动进行相应调整；当标的指数进行定期调整、指数样本空间或者编制规则变更时，本基金将根据标的指数的编制规则及调整公告，及时进行投资组合的优化调整，尽量降低跟踪误差，力争将日均跟踪偏离度控制在 0.2% 以内，年化跟踪误差控制在 2% 以内。
业绩比较基准	中证稀土产业指数收益率
风险收益特征	本基金属于股票型基金，其预期风险与收益高于货币市场基金、债券型基金和混合型基金；本基金为指数型基金，主要采用完全复制策略，跟踪中证稀土产业指数，其风险收益特征与标的指数所表征的市场组合的风险收益特征相似。

## § 3 主要财务指标和基金净值表现

### 3.1 主要财务指标

单位：人民币元

主要财务指标	报告期（2024 年 7 月 1 日-2024 年 9 月 30 日）	
	华泰柏瑞中证稀土产业 ETF 发起式联接 A	华泰柏瑞中证稀土产业 ETF 发起式联接 C
1. 本期已实现收益	-315, 419. 48	-1, 078, 835. 20
2. 本期利润	2, 494, 517. 44	8, 291, 723. 32
3. 加权平均基金份额本期利润	0. 0926	0. 0920
4. 期末基金资产净值	18, 006, 542. 23	60, 369, 427. 25
5. 期末基金份额净值	0. 6838	0. 6791

注：1、上述基金业绩指标不包括持有人认购或交易基金的各项费用，计入费用后实际收益水平要

低于所列数字。

2、本期已实现收益指基金本期利息收入、投资收益、其他收入（不含公允价值变动收益）扣除相关费用后的余额，本期利润为本期已实现收益加上本期公允价值变动收益。

### 3.2 基金净值表现

#### 3.2.1 基金份额净值增长率及其与同期业绩比较基准收益率的比较

华泰柏瑞中证稀土产业 ETF 发起式联接 A

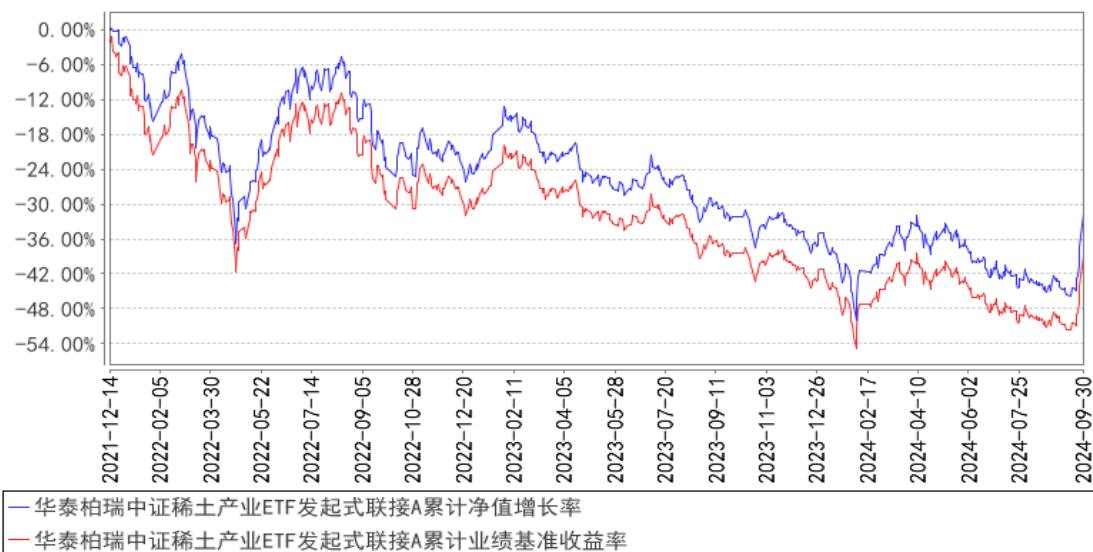
阶段	净值增长率①	净值增长率标准差②	业绩比较基准收益率③	业绩比较基准收益率标准差④	①-③	②-④
过去三个月	16.08%	1.98%	15.95%	2.01%	0.13%	-0.03%
过去六个月	6.33%	1.81%	5.22%	1.85%	1.11%	-0.04%
过去一年	0.71%	1.76%	-0.73%	1.79%	1.44%	-0.03%
自基金合同生效起至今	-31.62%	1.65%	-38.90%	1.71%	7.28%	-0.06%

华泰柏瑞中证稀土产业 ETF 发起式联接 C

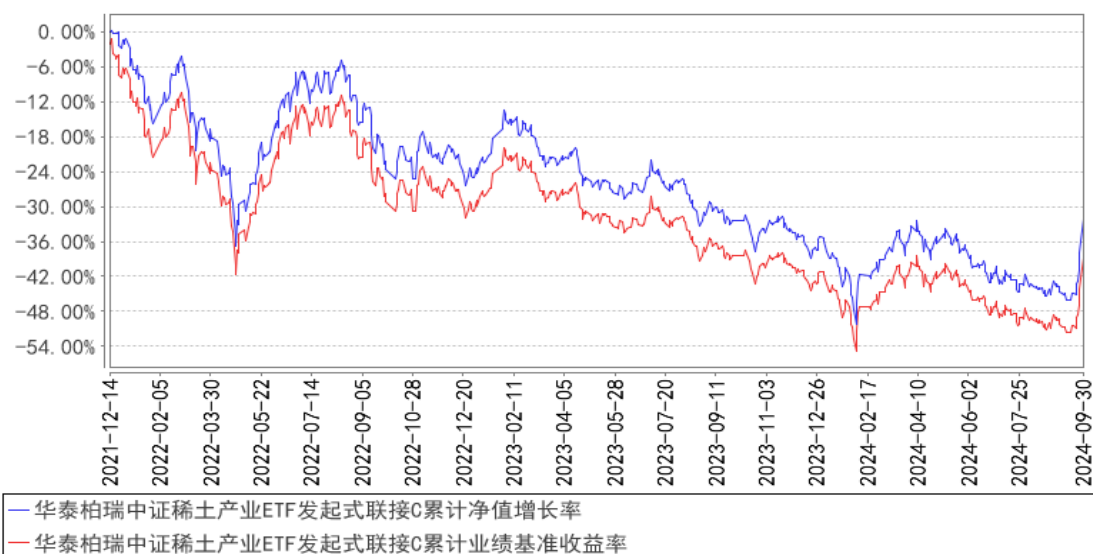
阶段	净值增长率①	净值增长率标准差②	业绩比较基准收益率③	业绩比较基准收益率标准差④	①-③	②-④
过去三个月	16.03%	1.98%	15.95%	2.01%	0.08%	-0.03%
过去六个月	6.21%	1.81%	5.22%	1.85%	0.99%	-0.04%
过去一年	0.46%	1.76%	-0.73%	1.79%	1.19%	-0.03%
自基金合同生效起至今	-32.09%	1.65%	-38.90%	1.71%	6.81%	-0.06%

#### 3.2.2 自基金合同生效以来基金累计净值增长率变动及其与同期业绩比较基准收益率变动的比较

华泰柏瑞中证稀土产业ETF发起式联接A累计净值增长率与同期业绩比较基准收益率的历史走势对比图



华泰柏瑞中证稀土产业ETF发起式联接C累计净值增长率与同期业绩比较基准收益率的历史走势对比图



注：A类图示日期为2021年12月14日至2024年9月30日。C类图示日期为2021年12月14日至2024年9月30日。

## §4 管理人报告

### 4.1 基金经理（或基金经理小组）简介

姓名	职务	任本基金的基金经理期限		证券从业年限	说明
		任职日期	离任日期		
谭弘翔	指数投资部副总监、本基金的基金	2021年12月14日	-	9年	美国伊利诺伊大学厄巴纳香槟分校金融工程专业硕士。曾任上海证券交易所产品创新中心基金业务部经理。2020年7月加入华泰柏瑞基金管理有限公司，现任指

<p>经理</p>				<p>数投资部副总监。2021 年 3 月起任华泰柏瑞中证智能汽车主题交易型开放式指数证券投资基金、华泰柏瑞中证稀土产业交易型开放式指数证券投资基金的基金经理。2021 年 4 月起任华泰柏瑞中证科技 100 交易型开放式指数证券投资基金、华泰柏瑞中证科技 100 交易型开放式指数证券投资基金联接基金的基金经理。2021 年 6 月起任华泰柏瑞中证企业核心竞争力 50 交易型开放式指数证券投资基金的基金经理。2021 年 9 月起任华泰柏瑞创业板科技交易型开放式指数证券投资基金的基金经理。2021 年 11 月起任华泰柏瑞中证沪港深品牌消费 50 交易型开放式指数证券投资基金的基金经理。2021 年 12 月起任华泰柏瑞中证稀土产业交易型开放式指数证券投资基金发起式联接基金的基金经理。2022 年 1 月起任华泰柏瑞中证港股通科技交易型开放式指数证券投资基金的基金经理。2022 年 7 月起任华泰柏瑞中证中药交易型开放式指数证券投资基金的基金经理。2022 年 8 月至 2024 年 6 月任华泰柏瑞国证疫苗与生物科技交易型开放式指数证券投资基金的基金经理。2023 年 8 月起任华泰柏瑞中证沪港深创新药产业交易型开放式指数证券投资基金的基金经理。2023 年 11 月起任华泰柏瑞上证科创板 100 交易型开放式指数证券投资基金的基金经理。2023 年 11 月至 2024 年 6 月任华泰柏瑞中证有色金属矿业主题交易型开放式指数证券投资基金的基金经理。2023 年 12 月起任华泰柏瑞中证全指医疗设备与服务交易型开放式指数证券投资基金的基金经理。2024 年 2 月起任华泰柏瑞上证科创板 100 交易型开放式指数证券投资基金发起式联接基金的基金经理。2024 年 6 月起任华泰柏瑞创业板科技交易型开放式指数证券投资基金发起式联接基金基金经理。2024 年 9 月起任华泰柏瑞中证 A500 交易型开放式指数证券投资基金的基金经理。</p>
-----------	--	--	--	---

**4.1.1 期末兼任私募资产管理计划投资经理的基金经理同时管理的产品情况**

注：截至本报告期末，本基金的基金经理不存在兼任私募资产管理计划投资经理的情况。

## 4.2 管理人对报告期内本基金运作合规守信情况的说明

报告期内本基金的运作符合相关法律、法规以及基金合同的约定，不存在损害基金持有人利益的行为。

## 4.3 公平交易专项说明

### 4.3.1 公平交易制度的执行情况

报告期内，本基金管理人根据《证券投资基金管理公司公平交易制度指导意见》的要求，通过科学完善的制度及流程，从事前、事中和事后等环节严格控制不同基金之间可能的利益输送。

首先投资部和研究部通过规范的决策流程来确保公平对待不同投资组合。其次交易部对投资指令的合规性、有效性及合理性进行独立审核，在交易过程中启用投资交易系统内的公平交易模块，确保公平交易的实施。同时，风险管理部对报告期内的交易进行日常监控和分析评估。

本报告期内，上述公平交易制度总体执行情况良好。

### 4.3.2 异常交易行为的专项说明

报告期内未发现本基金存在异常交易行为。

报告期内，本基金管理人旗下所有投资组合参与的交易所公开竞价交易中，同日反向交易成交较少的单边交易量超过该证券当日成交量的 5% 的交易共有 2 次，都为指数投资组合因跟踪指数需要而发生的反向交易。

## 4.4 报告期内基金的投资策略和运作分析

8 月 20 日，工信部、自然资源部下达《关于下达 2024 年第二批稀土开采、冶炼分离总量控制指标的通知》，将 2024 年第二批稀土开采、冶炼分离总量控制指标分别设定为 135000 吨、127000 吨，相较 2023 年同期分别增长 12.50% 和 10.43%。其中轻稀土和中重稀土的开采指标分别为 125990 吨和 9010 吨，相较去年同期分别增长 12.70% 和 9.78%。

更为重要的是，今年的通知中删掉了去年“2023 年设有预留指标，全年指标数量将综合考虑市场需求变化和各稀土集团指标执行情况等因素最终确定”的表述，表明今年可能不再设有预留指标，应该不会出现像去年那样发布超预期的第三批指标，对市场造成新的冲击，可以说今年年底稀土行业最大的潜在风险来源可能无须担忧。

在此情况下，今年全年稀土开采冶炼指标相对较紧，轻、中重稀土的全年开采指标分别为 250850、19150 吨，轻稀土开采指标较去年同期增长 6.36%，中重稀土与去年保持不变，合计开采指标 270000 吨，同比增长 5.88%，冶炼分离指标 254000 吨，同比增长 4.16%。与去年全年 21.43% 和 20.72% 的增速相比，可以看出今年稀土供给目标的导向变化，对稀土价格的呵护力度有明显加大。

受供给目标约束以及自缅甸、美国等海外矿产地进口收缩影响，稀土价格在今年 7 月中旬下跌之后有所回暖，氧化镨钕价格从 36 万元/吨的低点逐步回升至 9 月初的 41.6 万元/吨，如果这一趋势得以延续，使稀土价格四季度能够在下游生产旺季维持在 45-50 万元/吨的水平上，那么相关上市公司的基本面将有望得到一定程度的改善。

但从资本市场反应来看，指标下达之后稀土板块的确有所反弹但幅度十分有限，这也与我们之前探讨《稀土管理条例》的观点一致，在当时极低风险偏好的投资情绪主导下任何供给侧的改善都很难拉动非“抱团”板块可持续的上涨行情，资金对于供给侧的政策预期几乎完全丧失定价能力，这一点在今年的市场中已经被反复验证。

因此，虽然在最大的风险点消失之后，稀土板块短期内继续下行的空间有限，但要形成上涨动能还是需要需求侧有更明显的发力迹象。

一是美联储 9 月份降息以及国内货币财政增量政策加力之后全球流动性边际宽松和风险偏好提升带来的资金回流，但考虑到目前稀土行业想象空间远不如人工智能、生物科技等板块，能够在多大程度上受益于资金面变化存疑，这一轮最直接的短期上涨动能可能对稀土板块的影响较小。

二是国内制造业设备更新和消费品以旧换新政策对下游新能源车、空调、工业电机等需求的托底，以及流动性宽松灌溉到实体经济之后造成的明年下游需求周期性复苏，或许才能根本上改变稀土板块的基本面和增长预期，届时才是稀土板块走出低位震荡格局的主要机会，而目前供给侧的政策收紧和市场出清的累积效应，也可能在市场预期扭转之后产生更强大的弹性势能。我们严格按照基金合同的规定，紧密跟踪标的指数、跟踪偏离最小化的投资策略进行被动投资。本报告期内，本基金的日均绝对跟踪偏离度为 0.030%，期间日跟踪误差为 0.041%，较好地实现了本基金的投资目标。

本基金将继续严格遵守跟踪偏离最小化的被动投资策略，从而为基金投资人谋求与业绩基准基本一致的投资回报。

#### 4.5 报告期内基金的业绩表现

截至本报告期末华泰柏瑞中证稀土产业 ETF 发起式联接 A 的基金份额净值为 0.6838 元，本报告期基金份额净值增长率为 16.08%，同期业绩比较基准收益率为 15.95%，截至本报告期末华泰柏瑞中证稀土产业 ETF 发起式联接 C 的基金份额净值为 0.6791 元，本报告期基金份额净值增长率为 16.03%，同期业绩比较基准收益率为 15.95%。

#### 4.6 报告期内基金持有人数或基金资产净值预警说明

无。



## §5 投资组合报告

### 5.1 报告期末基金资产组合情况

序号	项目	金额（元）	占基金总资产的比例（%）
1	权益投资	255,075.46	0.32
	其中：股票	255,075.46	0.32
2	基金投资	73,970,302.78	92.39
3	固定收益投资	201,565.26	0.25
	其中：债券	201,565.26	0.25
	资产支持证券	-	-
4	贵金属投资	-	-
5	金融衍生品投资	-	-
6	买入返售金融资产	-	-
	其中：买断式回购的买入返售金融资产	-	-
7	银行存款和结算备付金合计	4,193,495.21	5.24
8	其他资产	1,439,969.35	1.80
9	合计	80,060,408.06	100.00

### 5.2 报告期末按行业分类的股票投资组合

#### 5.2.1 报告期末按行业分类的境内股票投资组合

代码	行业类别	公允价值（元）	占基金资产净值比例（%）
A	农、林、牧、渔业	-	-
B	采矿业	26,991.00	0.03
C	制造业	228,084.46	0.29
D	电力、热力、燃气及水生产和供应业	-	-
E	建筑业	-	-
F	批发和零售业	-	-
G	交通运输、仓储和邮政业	-	-
H	住宿和餐饮业	-	-
I	信息传输、软件和信息技术服务业	-	-
J	金融业	-	-
K	房地产业	-	-
L	租赁和商务服务业	-	-
M	科学研究和技术服务业	-	-
N	水利、环境和公共设施管理业	-	-
O	居民服务、修理和其他服务业	-	-
P	教育	-	-
Q	卫生和社会工作	-	-
R	文化、体育和娱乐业	-	-

S	综合	-	-
	合计	255,075.46	0.33

### 5.2.2 报告期末按行业分类的港股通投资股票投资组合

注：本基金本报告期末未持有港股通投资股票。

### 5.3 期末按公允价值占基金资产净值比例大小排序的股票投资明细

#### 5.3.1 报告期末按公允价值占基金资产净值比例大小排序的前十名股票投资明细

序号	股票代码	股票名称	数量（股）	公允价值（元）	占基金资产净值比例（%）
1	600259	广晟有色	900	26,991.00	0.03
2	600549	厦门钨业	1,200	25,104.00	0.03
3	601908	京运通	8,400	24,780.00	0.03
4	601600	中国铝业	2,700	24,030.00	0.03
5	688077	大地熊	1,200	21,960.00	0.03
6	300811	铂科新材	418	19,215.46	0.02
7	600111	北方稀土	900	18,567.00	0.02
8	600980	北矿科技	1,200	18,180.00	0.02
9	600580	卧龙电驱	1,200	15,264.00	0.02
10	600392	盛和资源	1,500	15,075.00	0.02

### 5.4 报告期末按债券品种分类的债券投资组合

序号	债券品种	公允价值（元）	占基金资产净值比例（%）
1	国家债券	201,565.26	0.26
2	央行票据	-	-
3	金融债券	-	-
	其中：政策性金融债	-	-
4	企业债券	-	-
5	企业短期融资券	-	-
6	中期票据	-	-
7	可转债（可交换债）	-	-
8	同业存单	-	-
9	其他	-	-
10	合计	201,565.26	0.26

### 5.5 报告期末按公允价值占基金资产净值比例大小排序的前五名债券投资明细

序号	债券代码	债券名称	数量（张）	公允价值（元）	占基金资产净值比例（%）
1	019740	24 国债 09	2,000	201,565.26	0.26

### 5.6 报告期末按公允价值占基金资产净值比例大小排序的前十名资产支持证券投资明细

注：本基金本报告期末未持有资产支持证券。

### 5.7 报告期末按公允价值占基金资产净值比例大小排序的前五名贵金属投资明细

注：本基金本报告期末未持有贵金属投资。

### 5.8 报告期末按公允价值占基金资产净值比例大小排序的前五名权证投资明细

注：本基金本报告期末未持有权证。

### 5.9 报告期末按公允价值占基金资产净值比例大小排序的前十名基金投资明细

序号	基金名称	基金类型	运作方式	管理人	公允价值（元）	占基金资产净值比例（%）
1	华泰柏瑞中证稀土产业交易型开放式指数证券投资基金	指数型	交易型开放式(ETF)	华泰柏瑞基金管理有限公司	73,970,302.78	94.38

### 5.10 报告期末本基金投资的股指期货交易情况说明

#### 5.10.1 报告期末本基金投资的股指期货持仓和损益明细

注：本基金本报告期末未持有股指期货。

#### 5.10.2 本基金投资股指期货的投资政策

注：本基金本报告期末未持有股指期货。

### 5.11 报告期末本基金投资的国债期货交易情况说明

#### 5.11.1 本期国债期货投资政策

注：本基金本报告期末未持有国债期货。

#### 5.11.2 报告期末本基金投资的国债期货持仓和损益明细

注：本基金本报告期末未持有国债期货。

#### 5.11.3 本期国债期货投资评价

注：本基金本报告期末未持有国债期货。

### 5.12 投资组合报告附注

#### 5.12.1 本基金投资的前十名证券的发行主体本期是否出现被监管部门立案调查，或在报告编制日前一年内受到公开谴责、处罚的情形

报告期内基金投资的前十名证券的发行主体没有被监管部门立案调查的情形，也没有在报告编制日前一年内受到公开谴责、处罚的情形。

#### 5.12.2 基金投资的前十名股票是否超出基金合同规定的备选股票库

基金投资的前十名股票中，没有投资于超出基金合同规定备选股票库之外的情形。

#### 5.12.3 其他资产构成

序号	名称	金额（元）
----	----	-------

1	存出保证金	9,048.65
2	应收证券清算款	459,542.29
3	应收股利	-
4	应收利息	-
5	应收申购款	971,378.41
6	其他应收款	-
7	其他	-
8	合计	1,439,969.35

#### 5.12.4 报告期末持有的处于转股期的可转换债券明细

注：本基金本报告期末未持有处于转股期的可转换债券。

#### 5.12.5 报告期末前十名股票中存在流通受限情况的说明

注：本基金本报告期末前十名股票中不存在流通受限情况。

#### 5.12.6 投资组合报告附注的其他文字描述部分

由于四舍五入的原因，分项之和与合计项之间可能存在尾差。

### §6 开放式基金份额变动

单位：份

项目	华泰柏瑞中证稀土产业 ETF 发起式联接 A	华泰柏瑞中证稀土产业 ETF 发起式联接 C
报告期期初基金份额总额	27,030,866.41	89,989,475.40
报告期期间基金总申购份额	1,904,889.17	22,940,677.30
减：报告期期间基金总赎回份额	2,604,081.72	24,029,834.95
报告期期间基金拆分变动份额（份额减少以“-”填列）	-	-
报告期期末基金份额总额	26,331,673.86	88,900,317.75

### §7 基金管理人运用固有资金投资本基金情况

#### 7.1 基金管理人持有本基金份额变动情况

单位：份

项目	华泰柏瑞中证稀土产业 ETF 发起式联接 A	华泰柏瑞中证稀土产业 ETF 发起式联接 C
报告期期初管理人持有的本基金份额	10,001,875.00	-
报告期期间买入/申购总份额	-	-
报告期期间卖出/赎回总份额	-	-
报告期期末管理人持有的本基金份额	10,001,875.00	-
报告期期末持有的本基金份额占基金总 份额比例（%）	8.68	-

## 7.2 基金管理人运用固有资金投资本基金交易明细

注：无。

### §8 报告期末发起式基金发起资金持有份额情况

项目	持有份额总数	持有份额占基金总 份额比例(%)	发起份额总数	发起份额占基金总 份额比例(%)	发起份额承 诺持有期限
基金管理人固有资金	10,001,875.00	8.68	10,001,875.00	8.68	3 年
基金管理人高级管理人员	-	-	-	-	-
基金经理等人员	-	-	-	-	-
基金管理人股东	-	-	-	-	-
其他	-	-	-	-	-
合计	10,001,875.00	8.68	10,001,875.00	8.68	-

### §9 影响投资者决策的其他重要信息

#### 9.1 报告期内单一投资者持有基金份额比例达到或超过 20%的情况

注：本基金本报告期内未有单一投资者持有基金份额比例达到或超过 20%的情况。

#### 9.2 影响投资者决策的其他重要信息

注：无。

### §10 备查文件目录

#### 10.1 备查文件目录

- 1、本基金的中国证监会批准募集文件
- 2、本基金的《基金合同》
- 3、本基金的《招募说明书》
- 4、本基金的《托管协议》
- 5、基金管理人业务资格批件、营业执照
- 6、本基金的公告

#### 10.2 存放地点

上海市浦东新区民生路 1199 弄证大五道口广场 1 号楼 17 层

托管人住所

### 10.3 查阅方式

投资者可在营业时间免费查阅，也可按工本费购买复印件。投资者对本报告如有疑问，可咨询基金管理人华泰柏瑞基金管理有限公司。客户服务热线：400-888-0001（免长途费） 021-3878 4638 公司网址：[www.huatai-pb.com](http://www.huatai-pb.com)

华泰柏瑞基金管理有限公司  
2024 年 10 月 25 日