

民生加银前沿科技灵活配置混合型证券投资基金

基金产品资料概要更新

编制日期：2024 年 6 月 25 日

送出日期：2024 年 7 月 12 日

本概要提供本基金的重要信息，是招募说明书的一部分。

作出投资决定前，请阅读完整的招募说明书等销售文件。

一、产品概况

基金简称	民生加银前沿科技混合	基金代码	002683
基金管理人	民生加银基金管理有限公司	基金托管人	中国建设银行股份有限公司
基金合同生效日	2016 年 11 月 30 日	上市交易所及上市日期	-
基金类型	混合型	交易币种	人民币
运作方式	普通开放式	开放频率	每个开放日
基金经理	郑爱刚	开始担任本基金基金经理的日期	2020 年 3 月 18 日
		证券从业日期	2013 年 12 月 20 日
其他	《基金合同》生效后，连续 20 个工作日出现基金份额持有人数量不满 200 人或者基金资产净值低于 5000 万元情形的，基金管理人应当在定期报告中予以披露；连续 60 个工作日出现前述情形的，基金管理人应当向中国证监会报告并提出解决方案，如转换运作方式、与其他基金合并或者终止基金合同等，并召开基金份额持有人大会进行表决。		

二、基金投资与净值表现

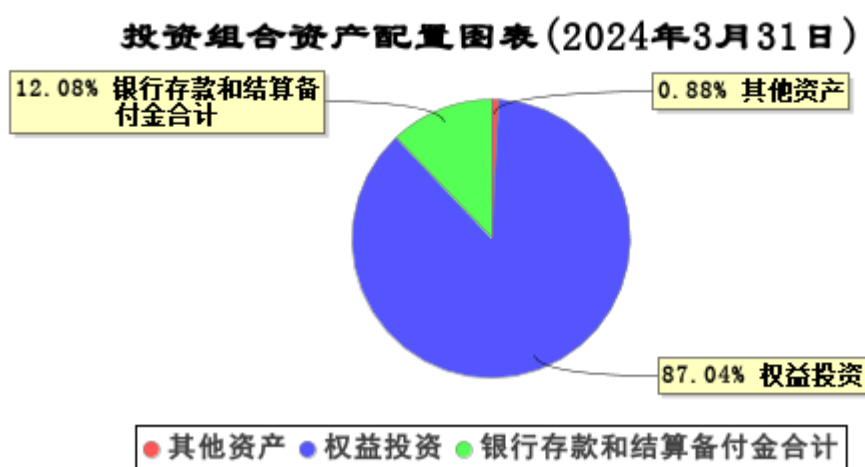
(一) 投资目标与投资策略

请投资者阅读《招募说明书》第九章基金的投资了解详细情况

投资目标	在严格控制风险的前提下，本基金通过股票与债券等资产的合理配置，精选与前沿科技主题相关的优质企业进行投资，分享前沿科技行业发展所带来的投资机会，力争实现超越业绩比较基准的收益。
投资范围	<p>本基金的投资范围为具有良好流动性的金融工具，包括国内依法发行上市的股票（含中小板、创业板及其他经中国证监会核准上市的股票等）、存托凭证、衍生工具（权证、股票期权、股指期货等）、债券（含国债、金融债、企业债、公司债、次级债、可转换债券（含分离交易可转债）、央行票据、中期票据、短期融资券、超短期融资券、可交换公司债券、中小企业私募债券等）、货币市场工具、债券回购、资产支持证券、银行存款、大额存单、同业存单以及法律法规或中国证监会允许基金投资的其他金融工具（但须符合中国证监会相关规定）。</p> <p>如法律法规或监管机构以后允许基金投资其他品种，基金管理人在履行适当程序后，可以将其纳入投资范围。</p> <p>基金的投资组合比例为：股票资产占基金资产的 0%-95%。基金持有全部权证的市值不超过基金资产净值的 3%。本基金每个交易日日终在扣除股指期货合约和股票期权合约等衍</p>

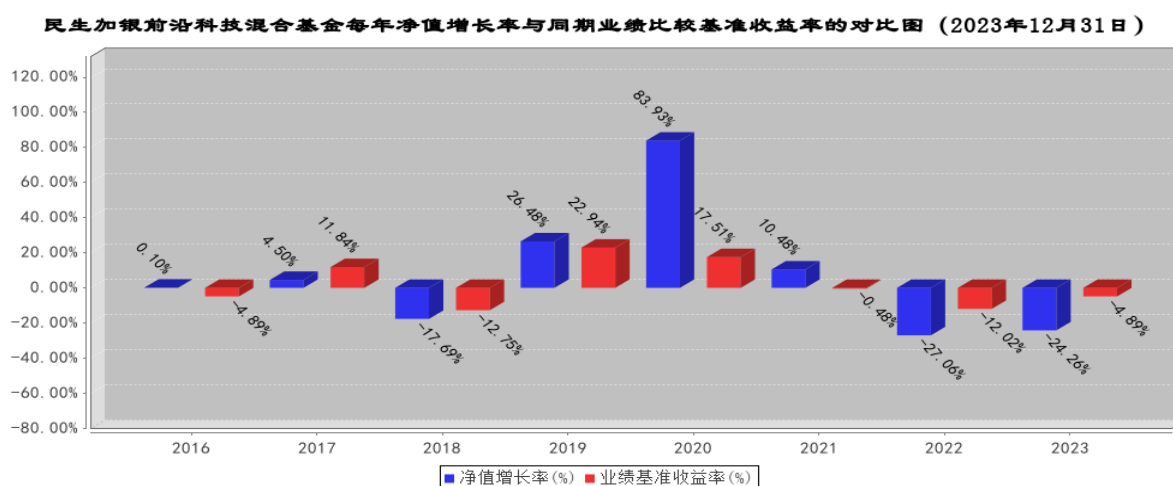
	生工具所需缴纳的交易保证金后，保持现金或者到期日在一年以内的政府债券投资比例合计不低于基金资产净值的 5%，前述现金资产不包括结算备付金、存出保证金、应收申购款等。本基金投资于与前沿科技主题相关的证券资产不低于非现金基金资产的 80%。
主要投资策略	本基金在严格控制风险的前提下，充分发挥基金管理人的研究优势，通过股票与债券等资产的合理配置，积极主动构建投资组合，在适当分散风险和严格控制下行风险的前提下，精选与前沿科技主题相关的优质企业进行投资，分享前沿科技行业发展所带来的投资机会，力争通过研究精选个股实现超越业绩比较基准的持续稳健收益。
业绩比较基准	沪深 300 指数收益率×60%+中证国债指数收益率×40%
风险收益特征	本基金是混合型证券投资基金，预期风险和预期收益高于债券型基金和货币市场基金、但低于股票型基金，属于证券投资基金中的中高预期风险和中高预期收益基金。

(二) 投资组合资产配置图表/区域配置图表



注：由于四舍五入的原因，分项之和与合计项之间可能存在尾差。

(三) 自基金合同生效以来基金每年的净值增长率及与同期业绩比较基准的比较图



注：1. 基金合同生效当年/基金份额增设当年的相关数据按实际存续期计算，不按整个自然年度进行折算。
2. 基金过往业绩不代表未来表现。

三、投资本基金涉及的费用

(一) 基金销售相关费用

以下费用在认购/申购/赎回基金过程中收取：

费用类型	份额 (S) 或金额 (M) /持有期限 (N)	收费方式/费率
申购费 (前收费)	M < 1,000,000	1.5%
	1,000,000 ≤ M < 2,000,000	1.0%
	2,000,000 ≤ M < 5,000,000	0.5%
	M ≥ 5,000,000	500.0 元/笔
赎回费	N < 7 日	1.5%
	7 日 ≤ N < 30 日	0.75%
	30 日 ≤ N < 1 年	0.5%
	1 年 ≤ N < 2 年	0.25%
	N ≥ 2 年	0.0%

注：上表中，1 年按 365 天计算。上述表格中的申购费率适用投资本基金的非养老金客户。对于投资本基金的养老金客户，在基金管理人的直销中心可享受申购费率 1 折优惠，但对于上述表格中规定申购费率为固定金额的，养老金客户则按上述表格中的费率规定执行，不再享有费率优惠。

(二) 基金运作相关费用

以下费用将从基金资产中扣除：

费用类别	收费方式/年费率或金额	收取方
管理费	1.20%	基金管理人和销售机构
托管费	0.20%	基金托管人
审计费用	20,000.00 元	会计师事务所
信息披露费	50,000.00 元	规定披露报刊
其他费用	基金合同生效后与基金相关的律师费、基金份额持有人大会费用等可以在基金财产中列支的其他费用，按照国家有关规定和基金合同约定在基金财产中列支。费用类别详见本基金基金合同及招募说明书或其更新。	相关服务机构

注：1、审计费用、信息披露费为基金整体承担费用，非单个份额类别费用，且年金额为预估值，最终实际金额以基金定期报告披露为准。

2、本基金交易证券、基金等产生的费用和税负，按实际发生额从基金资产扣除。

(三) 基金运作综合费用测算

若投资者认购/申购本基金份额，在持有期间，投资者需支出的运作费率如下表：

	基金运作综合费率（年化）
持有期间	1.51%

注：基金运作综合费率=固定管理费率+托管费率+销售服务费率（若有）+其他运作费用合计占基金每日平均资产净值的比例（年化）。基金管理费率、托管费率、销售服务费率（若有）为基金现行费率，其他运作费用以最近一次基金年报披露的相关数据为基准测算。

四、风险揭示与重要提示

(一) 风险揭示

本基金不提供任何保证。投资者可能损失投资本金。

投资有风险，投资者购买基金时应认真阅读本基金的《招募说明书》等销售文件。

证券投资基金（以下简称“基金”）是一种长期投资工具，其主要功能是分散投资，降低投资单一证券所带来的个别风险。基金不同于银行储蓄和债券等能够提供固定收益预期的金融工具，投资人购买基金，既可能按其持有份额分享基金投资所产生的收益，也可能承担基金投资所带来的损失。

基金在投资运作过程中可能面临各种风险，既包括市场风险，也包括基金自身的管理风险、技术风险、合规风险以及本基金特有风险等。巨额赎回风险是开放式基金所特有的一种风险，即当单个开放日基金的净赎回申请超过上一开放日基金总份额的百分之十时，投资人将可能无法及时赎回持有的全部基金份额。

本基金是混合型证券投资基金，预期风险高于债券型基金和货币市场基金，低于股票型基金，属于中高预期风险和中高预期收益的基金产品。投资者应当认真阅读基金合同、招募说明书、基金产品资料概要等基金信息披露文件，了解基金的风险收益特征，根据自身的投资目的、投资期限、投资经验、资产状况等判断基金是否和自身的风险承受能力相适应，自主判断基金的投资价值，自主做出投资决策，自行承担投资风险，并通过基金管理人或基金管理人委托的具有基金销售业务资格的其他机构购买基金。

本基金的投资范围包括中小企业私募债券，中小企业私募债券是根据相关法律法规由非上市中小企业采用非公开方式发行的债券。中小企业私募债券的风险主要包括信用风险、流动性风险、市场风险等。信用风险指发债主体违约的风险，是中小企业私募债券最大的风险。流动性风险是由于中小企业私募债券交投不活跃导致的投资者被迫持有到期的风险。市场风险是未来市场价格（利率、汇率、股票价格、商品价格等）的不确定性带来的风险，它影响债券的实际收益率。这些风险可能会给基金净值带来一定的负面影响和损失。

本基金的投资范围包括存托凭证，除与其他仅投资于沪深市场股票的基金所面临的共同风险外，本基金还将面临中国存托凭证价格大幅波动甚至出现较大亏损的风险，以及与中国存托凭证发行机制相关的风险，包括存托凭证持有人与境外基础证券发行人的股东在法律地位、享有权利等方面存在差异可能引发的风险；存托凭证持有人在分红派息、行使表决权等方面的特殊安排可能引发的风险；存托协议自动约束存托凭证持有人的风险；因多地上市造成存托凭证价格差异以及波动的风险；存托凭证持有人权益被摊薄的风险；存托凭证退市的风险；已在境外上市的基础证券发行人，在持续信息披露监管方面与境内可能存在差异的风险；境内外证券交易机制、法律制度、监管环境差异可能导致的其他风险。

基金管理人承诺依照恪尽职守、诚实信用、谨慎勤勉的原则管理和运用基金资产，但不保证本基金一定盈利，也不保证最低收益。本基金的过往业绩及其净值高低并不预示其未来业绩表现，基金管理人管理的其他基金的业绩也不构成对本基金业绩表现的保证。基金管理人提醒投资人基金投资的“买者自负”原则，在做出投资决策后，基金运营状况与基金净值变化引致的投资风险，由投资人自行承担。

(二) 重要提示

中国证监会对本基金募集的注册，并不表明其对本基金的价值和收益作出实质性判断或保证，也不表明投资于本基金没有风险。

基金管理人依照恪尽职守、诚实信用、谨慎勤勉的原则管理和运用基金财产，但不保证基金一定盈利，也不保证最低收益。

基金投资者自依基金合同取得基金份额，即成为基金份额持有人和基金合同的当事人。

基金产品资料概要信息发生重大变更的，基金管理人将在三个工作日内更新，其他信息发生变更的，基金管理人每年更新一次。因此，本文件内容相比基金的实际情况可能存在一定的滞后，如需及时、准确获取基金的相关信息，敬请同时关注基金管理人发布的相关临时公告等。

关于本基金的争议解决方式，请投资者关注本基金《基金合同》“争议的处理”部分。

五、其他资料查询方式

以下资料详见基金管理人网站 www.msjyfund.com.cn 或拨打客户服务电话 400-8888-388 咨询。

- 1、基金合同、托管协议、招募说明书
- 2、定期报告，包括基金季度报告、中期报告和年度报告
- 3、基金份额净值
- 4、基金销售机构及联系方式
- 5、其他重要资料