

东方红医疗升级股票型发起式证券投资基金  
2024 年第 4 季度报告

2024 年 12 月 31 日

基金管理人：上海东方证券资产管理有限公司

基金托管人：招商银行股份有限公司

报告送出日期：2025 年 1 月 22 日

## §1 重要提示

基金管理人的董事会及董事保证本报告所载资料不存在虚假记载、误导性陈述或重大遗漏，并对其内容的真实性、准确性和完整性承担个别及连带责任。

基金托管人招商银行股份有限公司根据本基金合同规定，于 2025 年 01 月 20 日复核了本报告中的财务指标、净值表现和投资组合报告等内容，保证复核内容不存在虚假记载、误导性陈述或者重大遗漏。

基金管理人承诺以诚实信用、勤勉尽责的原则管理和运用基金资产，但不保证基金一定盈利。

基金的过往业绩并不代表其未来表现。投资有风险，投资者在作出投资决策前应仔细阅读本基金的招募说明书及其更新。

本报告中财务资料未经审计。

本报告期自 2024 年 10 月 01 日起至 2024 年 12 月 31 日止。

## §2 基金产品概况

基金简称	东方红医疗升级股票发起
基金主代码	015052
基金运作方式	契约型开放式、发起式
基金合同生效日	2022 年 3 月 29 日
报告期末基金份额总额	1,136,779,731.03 份
投资目标	本基金主要投资于医疗升级相关行业的上市公司，在严格控制投资组合风险的前提下，通过积极主动的投资管理，追求资产净值的长期稳健增值。
投资策略	本基金将通过动态跟踪宏观经济指标和市场指标，对股票、债券等大类资产的风险和收益特征进行预测，确定各类资产的投资权重。医疗升级主题相关行业可细分为不同的子行业，基金管理人将综合考虑政策变化、人口发展方向、海外影响因素、内部竞争环境变化等多方面因素，在子行业之间进行比较和筛选，选出符合医疗升级主题相关行业发展趋势和方向的子行业。个股方面，本基金将充分评估公司素质、公司的

	<p>成长空间及未来盈利增速、目前个股估值、ESG 表现等，挖掘出价格低估、质地优秀、未来预期成长性良好且符合医疗升级主题的上市公司股票（含存托凭证）进行投资。此外，本基金还会运用港股投资策略，存托凭证投资策略，可转换债券、可分离交易可转债和可交换债的投资策略，其他固定收益类证券投资策略，证券公司短期公司债券投资策略，资产支持证券投资策略，股指期货投资策略，国债期货投资策略，股票期权投资策略以及融资投资策略等。</p>	
业绩比较基准	<p>中证全指医药卫生指数收益率×70%+恒生医疗保健指数收益率（经汇率估值调整）×10%+中国债券总指数收益率×20%。</p>	
风险收益特征	<p>本基金是一只股票型基金，其预期风险与预期收益高于混合型基金、债券型基金与货币市场基金。</p> <p>本基金除了投资 A 股外，还可根据法律法规规定投资香港联合交易所上市的股票。除了需要承担与境内证券投资基金类似的市场波动风险等一般投资风险之外，本基金还面临港股通机制下因投资环境、投资标的、市场制度以及交易规则等差异带来的特有风险。</p>	
基金管理人	上海东方证券资产管理有限公司	
基金托管人	招商银行股份有限公司	
下属分级基金的基金简称	东方红医疗升级股票发起 A	东方红医疗升级股票发起 C
下属分级基金的交易代码	015052	015053
报告期末下属分级基金的份额总额	523,329,154.30 份	613,450,576.73 份

### §3 主要财务指标和基金净值表现

#### 3.1 主要财务指标

单位：人民币元

主要财务指标	报告期（2024 年 10 月 1 日-2024 年 12 月 31 日）	
	东方红医疗升级股票发起 A	东方红医疗升级股票发起 C

1. 本期已实现收益	42,792,113.49	18,058,579.10
2. 本期利润	-27,360,646.34	-32,765,609.08
3. 加权平均基金份额本期利润	-0.0569	-0.0930
4. 期末基金资产净值	492,825,146.06	569,672,286.87
5. 期末基金份额净值	0.9417	0.9286

注：1、所述基金业绩指标不包括持有人认购或交易基金的各项费用，计入费用后实际收益水平要低于所列数字。

2、本期已实现收益指基金本期利息收入、投资收益、其他收入（不含公允价值变动收益）扣除相关费用后的余额，本期利润为本期已实现收益加上本期公允价值变动收益。

### 3.2 基金净值表现

#### 3.2.1 基金份额净值增长率及其与同期业绩比较基准收益率的比较

东方红医疗升级股票发起 A

阶段	净值增长率①	净值增长率 标准差②	业绩比较基 准收益率③	业绩比较基 准收益率标 准差④	①—③	②—④
过去三个月	-5.47%	2.18%	-7.26%	1.63%	1.79%	0.55%
过去六个月	2.07%	2.16%	7.25%	1.65%	-5.18%	0.51%
过去一年	-9.61%	1.91%	-9.99%	1.44%	0.38%	0.47%
自基金合同 生效起至今	-5.83%	1.52%	-22.11%	1.24%	16.28%	0.28%

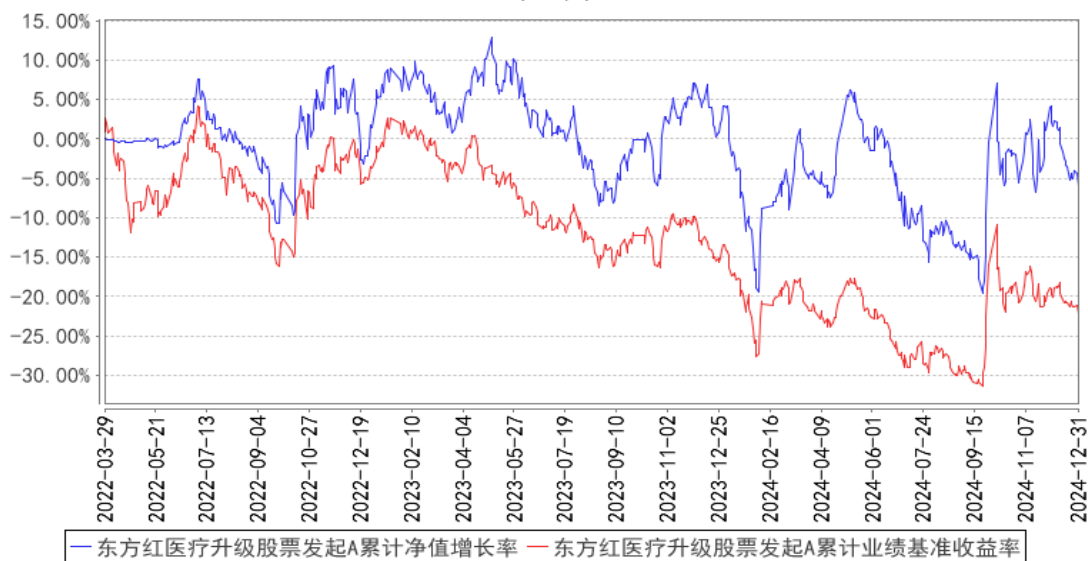
东方红医疗升级股票发起 C

阶段	净值增长率①	净值增长率 标准差②	业绩比较基 准收益率③	业绩比较基 准收益率标 准差④	①—③	②—④
过去三个月	-5.59%	2.18%	-7.26%	1.63%	1.67%	0.55%
过去六个月	1.81%	2.16%	7.25%	1.65%	-5.44%	0.51%
过去一年	-10.07%	1.91%	-9.99%	1.44%	-0.08%	0.47%
自基金合同 生效起至今	-7.14%	1.52%	-22.11%	1.24%	14.97%	0.28%

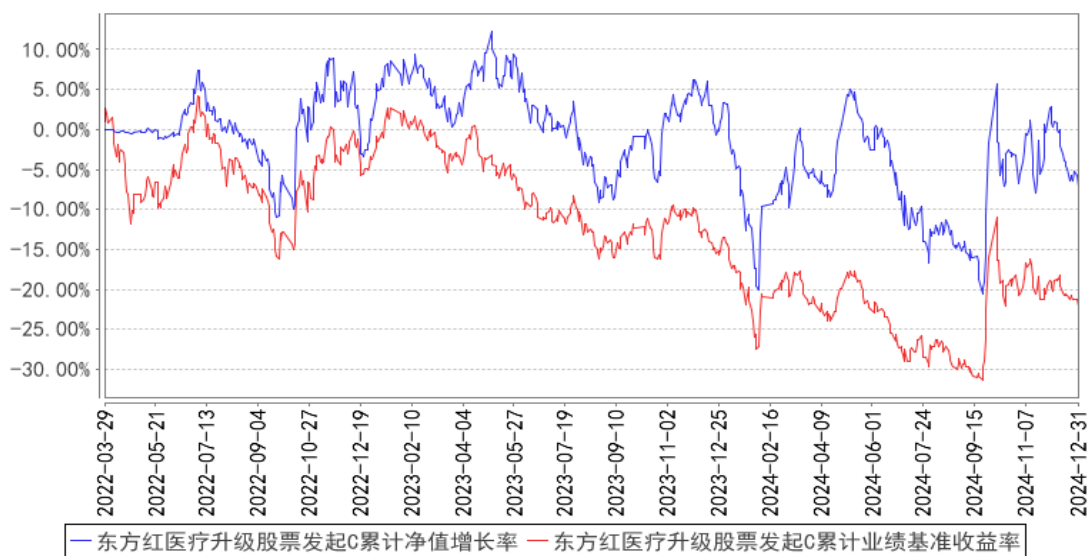
#### 3.2.2 自基金合同生效以来基金累计净值增长率变动及其与同期业绩比较基准收益

## 率变动的比较

东方红医疗升级股票发起A累计净值增长率与同期业绩比较基准收益率的历史走势对比图



东方红医疗升级股票发起C累计净值增长率与同期业绩比较基准收益率的历史走势对比图



## §4 管理人报告

### 4.1 基金经理（或基金经理小组）简介

姓名	职务	任本基金的基金经理期限		证券从业年限	说明
		任职日期	离任日期		
江琦	上海东方证券资产管理有限公司基金经理	2022年3月29日	-	14年	上海东方证券资产管理有限公司基金经理，2022年03月至今任东方红医疗升级股票型发起式证券投资基金基金经理。上海交通大学生物工程专业本科、金融学专业硕士研究生。曾任中投证券

					股份有限公司研究部医药行业分析师、海通证券股份有限公司研究所医药行业分析师、中欧基金管理有限公司投资经理、上海源实资产管理有限公司投资经理、中泰证券股份有限公司研究所医药生物行业首席分析师、所长助理、上海东方证券资产管理有限公司权益研究部研究主管。具备证券投资基金从业资格。
--	--	--	--	--	---

注：1、上述表格内基金首任基金经理“任职日期”指基金合同生效日，“离任日期”指根据公司决定确定的解聘日期；对此后非首任基金经理，基金经理的“任职日期”和“离任日期”均指根据公司决定确定的聘任日期和解聘日期。

2、证券从业的涵义遵从行业协会的相关规定。

#### 4.1.1 期末兼任私募资产管理计划投资经理的基金经理同时管理的产品情况

注：本基金基金经理本报告期末未兼任私募资产管理计划投资经理。

#### 4.2 管理人对报告期内本基金运作遵规守信情况的说明

本报告期，上海东方证券资产管理有限公司作为本基金管理人，严格遵守《中华人民共和国证券投资基金法》、《中华人民共和国证券法》、基金合同以及其它有关法律法规的规定，本着诚实信用、勤勉尽责的原则管理和运用基金资产，为基金份额持有人谋求最大利益，无损害基金持有人利益的行为，本基金投资组合符合有关法规及基金合同的约定。

#### 4.3 公平交易专项说明

##### 4.3.1 公平交易制度的执行情况

本基金管理人一贯公平对待旗下管理的所有基金和组合，制定并严格遵守相应的制度和流程，通过系统和人工等方式在各环节严格控制交易公平执行。报告期内，本公司严格执行了《证券投资基金管理公司公平交易制度指导意见》和《上海东方证券资产管理有限公司公平交易制度》等规定。

##### 4.3.2 异常交易行为的专项说明

报告期内未发现本基金存在异常交易行为。

报告期内，未出现涉及本基金的交易所公开竞价同日反向交易成交较少的单边交易量超过该证券当日成交量 5%的情况。

#### 4.4 报告期内基金的投资策略和运作分析

四季度市场回顾：中信医药指数 2024 年四季度季度下跌 7.69%，从月度来看呈现出 10、12 月回调幅度较大，11 月有所反弹。从子板块来看，呈现板块轮动的走势，子板块内部整体个股分化较大，自下而上挑选个股更加重要。

基金运作：四季度以来，维持仓位稳定。从配置上，我维持了第三季度的策略，增加了化学药、生物药的配置，减少了其他板块配置，从另一个分类的角度，创新药、传统药企转型创新的公司是我坚持的主要配置方向。在个股层面，我对于创新药的配置维持较多仓位，集中于两类公司，对于创新药中有产品有能力和潜力或者已经走向全球市场的公司增加了配置，对国内未来有多个大产品即将获批且商业化能力强的传统药企龙头维持或者增加了配置。整体投资思路上，聚焦未来公司的成长性。展望 2025 年，我依然会增加对于公司成长性的考虑，尤其是未来 2-3 年维度有新产品推出，有新产品周期，或者产品能走到国际市场，未来的成长潜力可能出现新机遇的公司。

医药的政策和行业基本面复盘与展望：回顾 2024 年，可以看到医药行业的政策稳定，对于创新药的鼓励和支持在 2024 年的医保谈判中也得到了很好的体现。商业保险的发展被提及，并且重视程度和高度都很高，商业医保的发展是一个长周期变量，但是一个拐点型的变化，未来随着商业医保的发展，可以解决长期的医保和老龄化问题，中端商业医疗险对老百姓来说是一个很好的健康和就医保障。同时对于创新药企业的定价和支付上限都能有新的契机。很期待看到进一步数据的开放、产品的设计落地、商保规模的发展，也期待看到越来越多的老百姓受益于中端商业医疗健康险。展望 2025 年，我维持判断，集采常态化，上市公司相关的影响已经越来越弱，创新药鼓励支持的政策进一步落地。十年磨一剑，从 2015 年中国本轮药政改革以来，正好 10 年时间，创新药从投入到产出是需要时间的，很欣喜地可以看到已经有一些公司开始产出，有一些公司正在产出的路上，有一些公司的产品进入海外市场关键注册临床，其中会酝酿未来 2-3 年甚至 3-5 年的大机会，我依然会在其中耐心寻找。

一如既往，我会继续我的投资理念和方法，在医药板块中做组合，自上而下基于子行业发展趋势选择子板块；自下而上精选个股。在公司选择上，基于环境的变化和行业的发展有所调整，在未来的一段时期会优选两大类：1、有强成长性或者成长潜力的公司；2、拐点型的低估值公司；在两大类公司中优选标的，希望在这个动荡市场进入下一个阶段时候，有所收获。继续感谢关心东方红医疗升级的朋友，感谢。我会在未来的道路上继续努力。

#### 4.5 报告期内基金的业绩表现

截至本报告期末,本基金 A 类份额净值为 0.9417 元, 份额累计净值为 0.9417 元;C 类份额净值为 0.9286 元, 份额累计净值为 0.9286 元。本报告期基金 A 类份额净值增长率为-5.47%, 同期

业绩比较基准收益率为-7.26%;C类份额净值增长率为-5.59%，同期业绩比较基准收益率为-7.26%。

#### 4.6 报告期内基金持有人数或基金资产净值预警说明

报告期内，本基金未出现连续二十个工作日基金份额持有人数量不满二百人或者基金资产净值低于五千万元的情形。

### §5 投资组合报告

#### 5.1 报告期末基金资产组合情况

序号	项目	金额（元）	占基金总资产的比例（%）
1	权益投资	975,298,944.39	90.06
	其中：股票	975,298,944.39	90.06
2	基金投资	-	-
3	固定收益投资	31,695,443.34	2.93
	其中：债券	31,695,443.34	2.93
	资产支持证券	-	-
4	贵金属投资	-	-
5	金融衍生品投资	-	-
6	买入返售金融资产	-	-
	其中：买断式回购的买入返售金融资产	-	-
7	银行存款和结算备付金合计	50,311,881.64	4.65
8	其他资产	25,635,900.71	2.37
9	合计	1,082,942,170.08	100.00

注：1、本基金本报告期末通过港股通交易机制投资的港股公允价值为 85,960,126.00 元人民币，占期末基金资产净值比例 8.09%。

2、本基金本报告期末无参与转融通证券出借业务的证券。

#### 5.2 报告期末按行业分类的股票投资组合

##### 5.2.1 报告期末按行业分类的境内股票投资组合

代码	行业类别	公允价值（元）	占基金资产净值比例（%）
A	农、林、牧、渔业	-	-
B	采矿业	-	-
C	制造业	818,422,590.53	77.03
D	电力、热力、燃气及水生产和供应业	-	-
E	建筑业	-	-



F	批发和零售业	70,795,060.00	6.66
G	交通运输、仓储和邮政业	31,864.80	0.00
H	住宿和餐饮业	-	-
I	信息传输、软件和信息技术服务业	89,303.06	0.01
J	金融业	-	-
K	房地产业	-	-
L	租赁和商务服务业	-	-
M	科学研究和技术服务业	-	-
N	水利、环境和公共设施管理业	-	-
O	居民服务、修理和其他服务业	-	-
P	教育	-	-
Q	卫生和社会工作	-	-
R	文化、体育和娱乐业	-	-
S	综合	-	-
	合计	889,338,818.39	83.70

### 5.2.2 报告期末按行业分类的港股通投资股票投资组合

行业类别	公允价值（人民币）	占基金资产净值比例（%）
10 能源	-	-
15 原材料	-	-
20 工业	-	-
25 可选消费	-	-
30 主要消费	-	-
35 医药卫生	85,960,126.00	8.09
40 金融	-	-
45 信息技术	-	-
50 通信服务	-	-
55 公用事业	-	-
60 房地产	-	-
合计	85,960,126.00	8.09

注：以上分类采用中证行业分类标准。

### 5.3 期末按公允价值占基金资产净值比例大小排序的股票投资明细

#### 5.3.1 报告期末按公允价值占基金资产净值比例大小排序的前十名股票投资明细

序号	股票代码	股票名称	数量（股）	公允价值（元）	占基金资产净值比例（%）
1	688506	百利天恒	564,311	108,195,348.03	10.18
2	002773	康弘药业	5,412,275	106,080,590.00	9.98
3	600276	恒瑞医药	2,096,528	96,230,635.20	9.06
4	688428	诺诚健华	4,316,321	53,004,421.88	4.99
4	09969	诺诚健华	6,254,000	35,460,180.00	3.34
5	000963	华东医药	2,046,100	70,795,060.00	6.66

6	002422	科伦药业	2,302,500	68,913,825.00	6.49
7	688443	智翔金泰	1,904,996	47,796,349.64	4.50
8	300765	新诺威	1,775,110	47,200,174.90	4.44
9	688578	艾力斯	782,573	46,876,122.70	4.41
10	06990	科伦博泰生物-B	289,300	43,747,946.00	4.12

注：对于同时在 A+H 股上市的股票，合并计算公允价值参与排序，并按照不同股票分别披露。

#### 5.4 报告期末按债券品种分类的债券投资组合

序号	债券品种	公允价值（元）	占基金资产净值比例（%）
1	国家债券	31,695,443.34	2.98
2	央行票据	-	-
3	金融债券	-	-
	其中：政策性金融债	-	-
4	企业债券	-	-
5	企业短期融资券	-	-
6	中期票据	-	-
7	可转债（可交换债）	-	-
8	同业存单	-	-
9	其他	-	-
10	合计	31,695,443.34	2.98

#### 5.5 报告期末按公允价值占基金资产净值比例大小排序的前五名债券投资明细

序号	债券代码	债券名称	数量（张）	公允价值（元）	占基金资产净值比例（%）
1	019740	24 国债 09	313,000	31,695,443.34	2.98

#### 5.6 报告期末按公允价值占基金资产净值比例大小排序的前十名资产支持证券投资 明细

注：本基金本报告期末未持有资产支持证券。

#### 5.7 报告期末按公允价值占基金资产净值比例大小排序的前五名贵金属投资明细

注：本基金本报告期末未持有贵金属。

#### 5.8 报告期末按公允价值占基金资产净值比例大小排序的前五名权证投资明细

注：本基金本报告期末未持有权证。

#### 5.9 报告期末本基金投资的股指期货交易情况说明

##### 5.9.1 报告期末本基金投资的股指期货持仓和损益明细

注：本基金本报告期末进行股指期货投资。

##### 5.9.2 本基金投资股指期货的投资政策

本基金投资股指期货将根据风险管理原则，以套期保值为目的，以回避市场风险。本基金将选择流动性好、交易活跃的期货合约，并与股票现货资产进行匹配，实现多头或空头的套期保值操作。

## 5.10 报告期末本基金投资的国债期货交易情况说明

### 5.10.1 本期国债期货投资政策

本基金投资国债期货将根据风险管理原则，以套期保值为目的，以回避市场风险。本基金将选择流动性好、交易活跃的期货合约，并与债券现货资产进行匹配，实现多头或空头的套期保值操作。

### 5.10.2 报告期末本基金投资的国债期货持仓和损益明细

注：本基金本报告期末进行国债期货投资。

### 5.10.3 本期国债期货投资评价

本基金本报告期末进行国债期货投资。

## 5.11 投资组合报告附注

### 5.11.1 本基金投资的前十名证券的发行主体本期是否出现被监管部门立案调查，或在报告编制日前一年内受到公开谴责、处罚的情形

本基金投资的前十名证券的发行主体本期未出现被监管部门立案调查，或在报告编制日前一年内受到公开谴责、处罚的情形。

### 5.11.2 基金投资的前十名股票是否超出基金合同规定的备选股票库

本基金不存在投资的前十名股票超出基金合同规定的备选股票库的情况。

### 5.11.3 其他资产构成

序号	名称	金额（元）
1	存出保证金	357,772.41
2	应收证券清算款	-
3	应收股利	-
4	应收利息	-
5	应收申购款	25,278,128.30
6	其他应收款	-
7	其他	-
8	合计	25,635,900.71

### 5.11.4 报告期末持有的处于转股期的可转换债券明细

注：本基金本报告期末未持有处于转股期的可转换债券。

### 5.11.5 报告期末前十名股票中存在流通受限情况的说明

注：本基金本报告期末前十名股票中未存在流通受限情况。

### 5.11.6 投资组合报告附注的其他文字描述部分

由于四舍五入的原因，投资组合报告中市值占净值比例的分项之和与合计项之间可能存在尾差。

## §6 开放式基金份额变动

单位：份

项目	东方红医疗升级股票发起 A	东方红医疗升级股票发起 C
报告期期初基金份额总额	474,786,004.07	295,993,971.96
报告期期间基金总申购份额	99,178,482.20	436,670,526.40
减：报告期期间基金总赎回份额	50,635,331.97	119,213,921.63
报告期期间基金拆分变动份额（份额减少以“-”填列）	-	-
报告期期末基金份额总额	523,329,154.30	613,450,576.73

## §7 基金管理人运用固有资金投资本基金情况

### 7.1 基金管理人持有本基金份额变动情况

单位：份

项目	东方红医疗升级股票发起 A	东方红医疗升级股票发起 C
报告期期初管理人持有的本基金份额	10,005,850.59	-
报告期期间买入/申购总份额	-	-
报告期期间卖出/赎回总份额	-	-
报告期期末管理人持有的本基金份额	10,005,850.59	-
报告期期末持有的本基金份额占基金总份额比例（%）	1.91	-

### 7.2 基金管理人运用固有资金投资本基金交易明细

注：本报告期，本基金管理人不存在申购、赎回或交易本基金的情况。

## §8 报告期末发起式基金发起资金持有份额情况

项目	持有份额总数	持有份额占基金总 份额比例(%)	发起份额总数	发起份额占基金总 份额比例(%)	发起份额承 诺持有期限

基金管理人固有资金	10,005,850.59	0.88	10,005,850.59	0.88	3 年
基金管理人高级管理人员	-	-	-	-	-
基金经理等人员	-	-	-	-	-
基金管理人股东	-	-	-	-	-
其他	-	-	-	-	-
合计	10,005,850.59	0.88	10,005,850.59	0.88	3 年

注：本基金管理人在东方红医疗升级股票型发起式证券投资基金募集期间（2022 年 3 月 14 日至 2022 年 3 月 25 日止）使用自有资金认购 10,005,850.59 份作为本基金的发起资金，承诺持有期限不少于三年。此外，基金募集期间我司高级管理人员认购本基金份额总计 1,689,071.24 份、本基金的基金经理认购本基金份额 2,976,769.12 份，前述募集期间认购的份额，亦承诺持有期限不少于三年。

## §9 影响投资者决策的其他重要信息

### 9.1 报告期内单一投资者持有基金份额比例达到或超过 20%的情况

投资者类别	序号	报告期内持有基金份额变化情况				报告期末持有基金情况	
		持有基金份额比例达到或者超过 20%的时间区间	期初份额	申购份额	赎回份额	持有份额	份额占比 (%)
机构	1	20241206-20241208, 20241210-20241231	131,944,607.61	158,007,612.38	27,821,939.59	262,130,280.40	23.0590
产品特有风险							
本基金由于存在单一投资者份额集中度较高的情况，可能存在巨额赎回的风险，增加基金管理人的流动性管理压力；基金管理人应付赎回的变现行为可能使基金资产净值受到不利影响或者产生较大波动。本基金管理人后期将审慎评估大额申购对基金份额集中度的影响，同时将完善流动性风险管控机制，加强对基金持有人利益的保护。							

### 9.2 影响投资者决策的其他重要信息

无。

## §10 备查文件目录

### 10.1 备查文件目录

- 1、中国证监会准予注册东方红医疗升级股票型发起式证券投资基金的文件；
- 2、《东方红医疗升级股票型发起式证券投资基金基金合同》；
- 3、《东方红医疗升级股票型发起式证券投资基金托管协议》；
- 4、东方红医疗升级股票型发起式证券投资基金财务报表及报表附注；
- 5、报告期内在规定媒介上披露的各项公告；
- 6、基金管理人业务资格批件、营业执照；
- 7、中国证监会要求的其他文件。

## 10.2 存放地点

备查文件存放于基金管理人的办公场所：上海市黄浦区外马路 108 号 7 层。

## 10.3 查阅方式

投资者可到基金管理人的办公场所免费查阅备查文件，亦可通过公司网站查阅，公司网址为：[www.dfham.com](http://www.dfham.com)。

上海东方证券资产管理有限公司

2025 年 1 月 22 日