

南方卓越优选 3 个月持有期混合型证券 投资基金 2025 年第 3 季度报告

2025 年 09 月 30 日

基金管理人：南方基金管理股份有限公司

基金托管人：中国工商银行股份有限公司

送出日期：2025 年 10 月 28 日

§ 1 重要提示

基金管理人的董事会及董事保证本报告所载资料不存在虚假记载、误导性陈述或重大遗漏，并对其内容的真实性、准确性和完整性承担个别及连带责任。

基金托管人中国工商银行股份有限公司根据本基金合同规定，于 2025 年 10 月 24 日复核了本报告中的财务指标、净值表现和投资组合报告等内容，保证复核内容不存在虚假记载、误导性陈述或者重大遗漏。

基金管理人承诺以诚实信用、勤勉尽责的原则管理和运用基金资产，但不保证基金一定盈利。

基金的过往业绩并不代表其未来表现。投资有风险，投资者在作出投资决策前应仔细阅读本基金的招募说明书。

本报告中财务资料未经审计。

本报告期自 2025 年 7 月 1 日起至 9 月 30 日止。

§ 2 基金产品概况

基金简称	南方卓越优选 3 个月持有混合
基金主代码	010846
交易代码	010846
基金运作方式	契约型开放式
基金合同生效日	2021 年 2 月 9 日
报告期末基金份额总额	2,174,924,530.94 份
投资目标	在有效控制组合风险并保持良好流动性的前提下，通过专业化研究分析，力争实现基金资产的长期稳定增值。
投资策略	本基金的主要投资策略为股票投资策略，本基金依托于基金管理人的投资研究平台，紧密跟踪中国经济增长带来的消费升级、产业升级的趋势，结合技术创新背景和国家政策导向，以创新能力和产业链优势为考量标准，优选在产品、技术、服务上拥有核心竞争力、具备长期价值增长潜力的优秀公司。本基金个股投资采用定量和定性分析相结合的策略。其他投资策略包括：资产配置策略、债券投资策略、金融衍生品投资策略和资产支持证券投资策略。
业绩比较基准	中证 800 指数收益率×60%+中证港股通综合指数(人民币)收益率×10%+上证国债指数收益率×30%
风险收益特征	本基金为混合型基金，一般而言，其长期平均风险和预期收益率低于股票型基金，高于债券型基金、货币市场基金。本基金可投资港股通股票，除了需要承担与境内证券投资基金类似的市场波动风险等一般投资风险之外，本基金还面临汇率风险、香港市场风险等境外证券市场投资所面临

	的特别投资风险。	
基金管理人	南方基金管理股份有限公司	
基金托管人	中国工商银行股份有限公司	
下属分级基金的基金简称	南方卓越优选 3 个月持有混合 A	南方卓越优选 3 个月持有混合 C
下属分级基金的交易代码	010846	010847
报告期末下属分级基金的份额总额	1,892,716,580.47 份	282,207,950.47 份

§ 3 主要财务指标和基金净值表现

3.1 主要财务指标

单位：人民币元

主要财务指标	报告期（2025 年 7 月 1 日－2025 年 9 月 30 日）	
	南方卓越优选 3 个月持有混合 A	南方卓越优选 3 个月持有混合 C
1.本期已实现收益	39,337,466.46	5,314,219.12
2.本期利润	8,740,196.47	966,177.67
3.加权平均基金份额本期利润	0.0044	0.0032
4.期末基金资产净值	1,602,413,614.46	232,355,208.24
5.期末基金份额净值	0.8466	0.8233

注：1、基金业绩指标不包括持有人认（申）购或交易基金的各项费用，计入费用后实际收益水平要低于所列数字；

2、本期已实现收益指基金本期利息收入、投资收益、其他收入(不含公允价值变动收益)扣除相关费用和信用减值损失后的余额，本期利润为本期已实现收益加上本期公允价值变动收益。

3.2 基金净值表现

3.2.1 本报告期基金份额净值增长率及其与同期业绩比较基准收益率的比较

南方卓越优选 3 个月持有混合 A

阶段	净值增长率①	净值增长率标准差②	业绩比较基准收益率③	业绩比较基准收益率标准差④	①-③	②-④
过去三个月	0.32%	0.70%	13.04%	0.58%	-12.72%	0.12%
过去六个月	5.50%	0.96%	14.74%	0.75%	-9.24%	0.21%
过去一年	2.42%	1.03%	16.06%	0.84%	-13.64%	0.19%
过去三年	23.21%	1.05%	25.63%	0.77%	-2.42%	0.28%

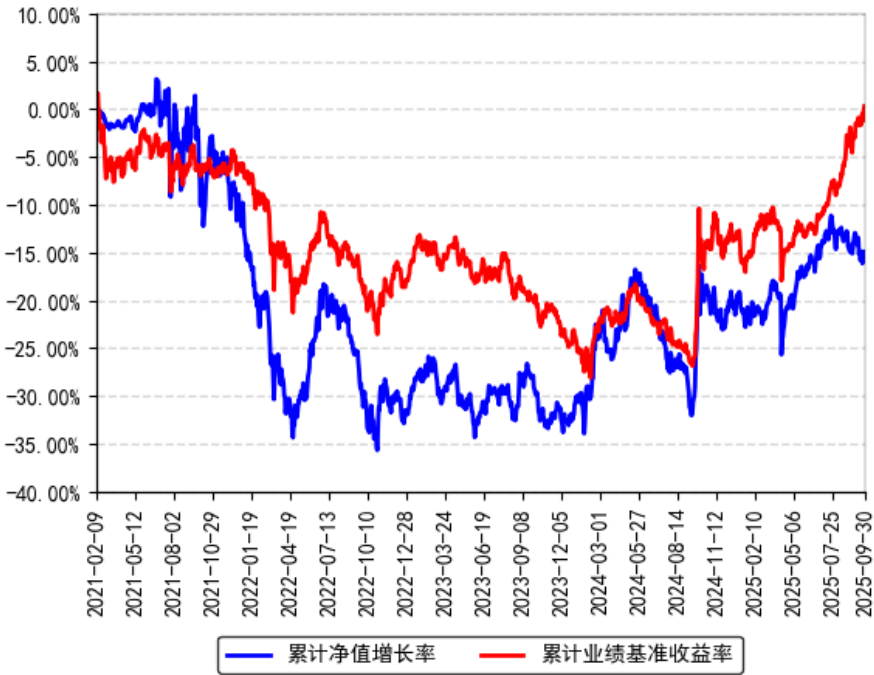
自基金合同生效起至今	-15.34%	1.15%	0.31%	0.79%	-15.65%	0.36%
------------	---------	-------	-------	-------	---------	-------

南方卓越优选 3 个月持有混合 C

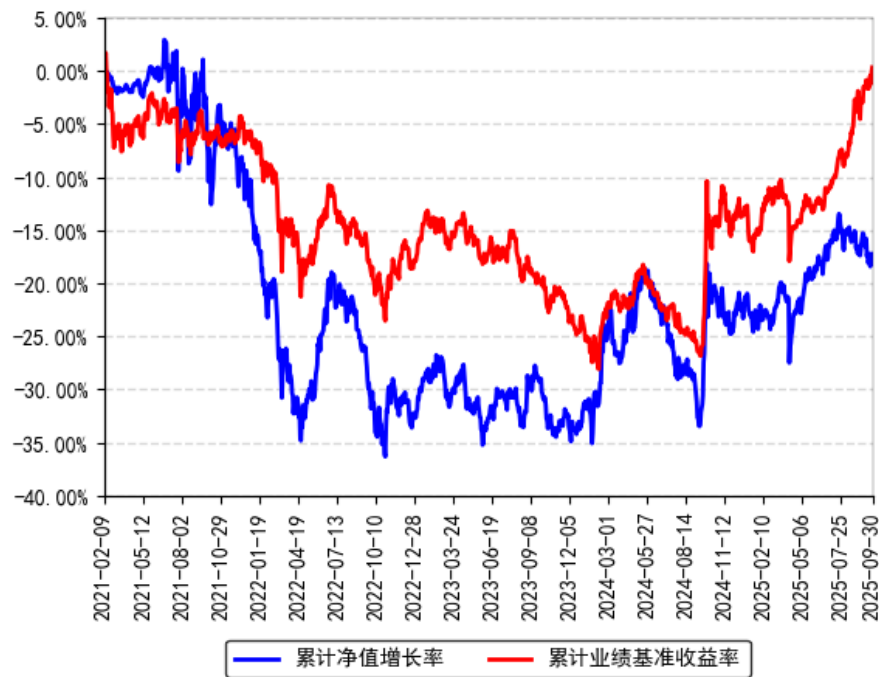
阶段	净值增长率①	净值增长率标准差②	业绩比较基准收益率③	业绩比较基准收益率标准差④	①-③	②-④
过去三个月	0.16%	0.70%	13.04%	0.58%	-12.88%	0.12%
过去六个月	5.17%	0.96%	14.74%	0.75%	-9.57%	0.21%
过去一年	1.81%	1.03%	16.06%	0.84%	-14.25%	0.19%
过去三年	21.00%	1.05%	25.63%	0.77%	-4.63%	0.28%
自基金合同生效起至今	-17.67%	1.15%	0.31%	0.79%	-17.98%	0.36%

3.2.2 自基金合同生效以来基金份额累计净值增长率变动及其与同期业绩比较基准收益率变动的比较

南方卓越优选3个月持有混合A累计净值增长率与同期业绩比较基准收益率的历史走势对比图



南方卓越优选3个月持有混合C累计净值增长率与同期业绩比较基准收益率的历史走势对比图



§ 4 管理人报告

4.1 基金经理（或基金经理小组）简介

姓名	职务	任本基金的基金经理期限		证券从业年限	说明
		任职日期	离任日期		
李锦文	本基金基金经理	2022 年 11 月 18 日	-	12 年	复旦大学会计学专业硕士,具有基金从业资格。曾就职于德勤华永会计师事务所、安信基金、招商基金,历任审计员、行业研究员。2015年9月加入南方基金,任研究部高级研究员;2017年5月15日至2018年12月7日,任南方智慧混合

					基金经理助理；2018 年 12 月 7 日至今，任南方智慧混合、南方瑞祥基金经理 2020 年 5 月 15 日至今，任南方智诚混合基金经理 2021 年 2 月 2 日至今，任南方匠心优选股票基金经理 2021 年 3 月 25 日至今，任南方远见回报股票基金经理；2022 年 11 月 18 日至今，任南方卓越优选 3 个月持有混合基金经理 2024 年 1 月 12 日至今，任南方成份基金经理 2025 年 6 月 24 日至今，任南方瑞享混合基金经理。
--	--	--	--	--	---

注：1、本基金首任基金经理的任职日期为本基金合同生效日，后任基金经理的任职日期以及历任基金经理的离任日期为公司相关会议作出决定的公告（生效）日期；

2、证券从业年限计算标准遵从中国证监会《证券投资基金经营机构董事、监事、高级管理人员及从业人员监督管理办法》中关于证券基金从业人员范围的相关规定。

4.2 管理人对报告期内本基金运作遵规守信情况的说明

本报告期内，本基金管理人严格遵守《中华人民共和国证券投资基金法》等有关法律法规、中国证监会和本基金基金合同的规定，本着诚实信用、勤勉尽责的原则管理和运用基金资产，在严格控制风险的基础上，为基金份额持有人谋求利益。本报告期内，本基金运作整

体合法合规，没有损害基金份额持有人利益。基金的投资范围、投资比例及投资组合符合有关法律法规及基金合同的规定。

4.3 公平交易专项说明

4.3.1 公平交易制度的执行情况

本报告期内，本基金管理人严格执行《证券投资基金管理人公平交易制度指导意见》，完善相应制度及流程，通过系统和人工等各种方式在各业务环节严格控制交易公平执行，公平对待旗下管理的所有基金和投资组合。

4.3.2 异常交易行为的专项说明

本基金于本报告期内不存在异常交易行为。本报告期内基金管理人管理的所有投资组合参与的交易所公开竞价同日反向交易成交较少的单边交易量超过该证券当日成交量的 5% 的交易次数为 2 次，是由于指数投资组合的投资策略导致。

4.4 报告期内基金投资策略和运作分析

三季度市场大幅上涨。具体来看，沪深 300 上涨 17.9%，中证 500 上涨 25.31%，中证 1000 上涨 19.17%，创业板指上涨 50.4%。风格方面，成长强于价值，小盘跑赢大盘，动量好于反转。行业层面，多数行业上涨，但涨幅分化明显，通信、电子、电力设备涨幅居前，均上涨超 40%；银行、交运、石油石化等行业相对跑输，分别下跌 10.19%、上涨 0.61%、上涨 1.76%。情绪方面，三季度全 A 日均成交 2.1 万亿，季度环比上行，投资者风险偏好和市场情绪明显提振。两融方面，两融余额约 2.4 万亿，较上季度末上行，融资买入占比明显提升。管理人秉承以下投资策略和选股策略进行运作：

1) 投资策略：优选当下价值低估和未来成长性低估的公司；立足三年时间维度进行选股，力争个股三年维度年复合收益率能够战胜市场上基金平均复合收益率；

2) 选股策略：以低于企业内在价值的价格买入或持有。以可持续、稳健的假设，预测和评估企业未来的自由现金流，企业长期的内在价值由企业未来的自由现金流决定，与市场的喜好和当下行业的景气度无关。行业空间、成长速度、商业模式、企业文化、企业家精神、竞争优势等仅仅是进行企业内在价值评估的工具而非买入或者持有的理由，买入或者持有的理由一定来自于价值低估。市场价格远低于企业内在价值时，买入或者持有；当市场价格接近或大于等于内在价值时，卖出。

3) 基于对于上市公司的认知、投资安全边际的思考，动态评估企业内在价值并优化组合，尽力使组合所持有的资产具有较为充足的安全边际。

三季度，市场风险偏好快速提升，同时伴随融资融券余额快速攀升。市场对于成长的偏好不断提升，成长大幅跑赢价值，高估值大幅跑赢低估值。在成长板块吸金效应下，一些估

值便宜、有着稳健增长、股息率良好的资产，股价不仅不涨，反而下跌，形成了牛市中冰火两重天的现象。管理人所持有的资产主要特征是较低的估值、未来有望实现可持续的稳健增长、良好的股息率，这类资产缺乏远期想象力，业绩也缺乏弹性，在牛市中表现不佳。但管理人认为，从中长期来看，良好的股息率、稳健的业绩增长、正向的估值变化贡献，是获得长期复利的可持续来源，而非股价弹性和业绩弹性。市场风格和风险偏好，往往影响不同资产股价波动的表现形式和兑现时间。截止至 2025 年三季度末，组合主要持有银行、家电、机械、建筑、专业工程、建材、煤炭、商贸、互联网、石油、非银和汽车等行业个股。组合整体的估值水平较低，综合加权 PE 在 8-9 倍左右，综合加权 PB 在 1.2-1.3 倍左右，加权 ROE 在 13%左右，股息率在 5%左右，持有的公司从中长期来说具备持续稳健业绩增长的能力。

4.5 报告期内基金的业绩表现

截至报告期末，本基金 A 份额净值为 0.8466 元，报告期内，份额净值增长率为 0.32%，同期业绩基准增长率为 13.04%；本基金 C 份额净值为 0.8233 元，报告期内，份额净值增长率为 0.16%，同期业绩基准增长率为 13.04%。

4.6 报告期内基金持有人数或基金资产净值预警说明

报告期内，本基金未出现连续二十个交易日基金份额持有人数量不满二百人或者基金资产净值低于五千万元的情形。

§ 5 投资组合报告

5.1 报告期末基金资产组合情况

金额单位：人民币元			
序号	项目	金额（元）	占基金总资产的比例（%）
1	权益投资	1,713,587,904.60	92.73
	其中：股票	1,713,587,904.60	92.73
2	基金投资	-	-
3	固定收益投资	93,632,536.33	5.07
	其中：债券	93,632,536.33	5.07
	资产支持证券	-	-
4	贵金属投资	-	-
5	金融衍生品投资	-	-
6	买入返售金融资产	9,020,000.00	0.49
	其中：买断式回购的 买入返售金融资产	-	-
7	银行存款和结算备	24,805,810.57	1.34

	付金合计		
8	其他资产	6,956,374.45	0.38
9	合计	1,848,002,625.95	100.00

注：本基金本报告期末通过深港通交易机制投资的港股市值为人民币 791,192,731.61 元，占基金资产净值比例 43.12%。

5.2 报告期末按行业分类的股票投资组合

5.2.1 报告期末按行业分类的境内股票投资组合

代码	行业类别	公允价值（元）	占基金资产净值比例（%）
A	农、林、牧、渔业	-	-
B	采矿业	51,463,572.32	2.80
C	制造业	450,254,244.60	24.54
D	电力、热力、燃气及水生产和供应业	1,341,504.85	0.07
E	建筑业	118,210,319.00	6.44
F	批发和零售业	59,355,020.49	3.24
G	交通运输、仓储和邮政业	-	-
H	住宿和餐饮业	-	-
I	信息传输、软件和信息技术服务业	178,108.34	0.01
J	金融业	241,578,994.75	13.17
K	房地产业	-	-
L	租赁和商务服务业	-	-
M	科学研究和技术服务业	13,408.64	0.00
N	水利、环境和公共设施管理业	-	-
O	居民服务、修理和其他服务业	-	-
P	教育	-	-
Q	卫生和社会工作	-	-
R	文化、体育和娱乐业	-	-
S	综合	-	-
	合计	922,395,172.99	50.27

5.2.2 报告期末按行业分类的港股通投资股票投资组合

行业类别	公允价值（人民币）	占基金资产净值比例（%）
能源	89,019,055.84	4.85
材料	109,225,841.33	5.95
工业	88,504,281.20	4.82
非必需消费品	-	-
必需消费品	-	-

医疗保健	-	-
金融	409,350,021.49	22.31
科技	-	-
通讯	95,093,531.75	5.18
公用事业	-	-
房地产	-	-
政府	-	-
合计	791,192,731.61	43.12

注：以上分类采用彭博行业分类标准（BICS）。

5.3 期末按公允价值占基金资产净值比例大小排序的股票投资明细

5.3.1 报告期末按公允价值占基金资产净值比例大小排序的前十名股票投资明细

序号	股票代码	股票名称	数量（股）	公允价值（元）	占基金资产净值比例（%）
1	03618	重庆农村商业银行	16,043,000	88,028,098.22	4.80
2	601077	渝农商行	12,990,700	85,608,713.00	4.67
3	00939	建设银行	21,369,000	145,930,832.76	7.95
4	000651	格力电器	3,371,751	133,925,949.72	7.30
5	603279	景津装备	6,936,128	111,255,493.12	6.06
6	01898	中煤能源	12,878,000	109,225,841.33	5.95
7	600036	招商银行	2,666,400	107,749,224.00	5.87
8	00700	腾讯控股	157,100	95,093,531.75	5.18
9	01288	农业银行	18,934,000	90,753,407.43	4.95
10	601668	中国建筑	16,598,140	90,459,863.00	4.93
11	00883	中国海洋石油	5,121,000	89,019,055.84	4.85

注 对于同时在 A+H 股上市的股票，合并计算公允价值参与排序，并按照不同股票分别披露。

5.4 报告期末按债券品种分类的债券投资组合

序号	债券品种	公允价值（元）	占基金资产净值比例（%）
----	------	---------	--------------

1	国家债券	23,351,328.11	1.27
2	央行票据	-	-
3	金融债券	70,281,208.22	3.83
	其中：政策性金融债	70,281,208.22	3.83
4	企业债券	-	-
5	企业短期融资券	-	-
6	中期票据	-	-
7	可转债（可交换债）	-	-
8	同业存单	-	-
9	其他	-	-
10	合计	93,632,536.33	5.10

5.5 报告期末按公允价值占基金资产净值比例大小排名的前五名债券投资明细

序号	债券代码	债券名称	数量（张）	公允价值（元）	占基金资产净值比例（%）
1	250421	25 农发 21	700,000	70,281,208.22	3.83
2	019773	25 国债 08	202,000	20,328,134.41	1.11
3	102291	国债 2501	30,000	3,023,193.70	0.16

5.6 报告期末按公允价值占基金资产净值比例大小排名的前十名资产支持证券投资明细

本基金本报告期末未持有资产支持证券。

5.7 报告期末按公允价值占基金资产净值比例大小排序的前五名贵金属投资明细

无。

5.8 报告期末按公允价值占基金资产净值比例大小排名的前五名权证投资明细

无。

5.9 报告期末本基金投资的股指期货交易情况说明

5.9.1 报告期末本基金投资的股指期货持仓和损益明细

无。

5.9.2 本基金投资股指期货的投资政策

本基金投资股指期货将根据风险管理的原则，以套期保值为目的，主要选择流动性好、交易活跃的股指期货合约。本基金力争利用股指期货的杠杆作用，降低股票仓位频繁调整的交易成本。

5.10 报告期末本基金投资的国债期货交易情况说明

5.10.1 本期国债期货投资政策

本基金在进行国债期货投资时，将根据风险管理原则，以套期保值为主要目的，采用流动性好、交易活跃的国债期货合约，通过对债券市场和期货市场运行趋势的研究，结合国债期货的定价模型寻求其合理的估值水平，与现货资产进行匹配，通过多头或空头套期保值等策略进行套期保值操作。

5.10.2 报告期末本基金投资的国债期货持仓和损益明细

无。

5.10.3 本期国债期货投资评价

无。

5.11 投资组合报告附注

5.11.1 声明本基金投资的前十名证券的发行主体本期是否出现被监管部门立案调查，或在报告编制日前一年内受到公开谴责、处罚的情形。如是，还应对相关证券的投资决策程序做出说明

本基金投资的前十名证券的发行主体中，中国建设银行股份有限公司在报告编制日前一年内曾受到国家金融监督管理总局、中国人民银行的处罚；中国农业银行股份有限公司在报告编制日前一年内曾受到中国人民银行的处罚；招商银行股份有限公司在报告编制日前一年内曾受到国家金融监督管理总局的处罚。除上述证券的发行主体外，本基金投资的前十名证券的发行主体本期未有被监管部门立案调查，不存在报告编制日前一年内受到公开谴责、处罚的情形。

对上述证券的投资决策程序的说明：本基金投资上述证券的投资决策程序符合相关法律法规和公司制度的要求。

5.11.2 声明基金投资的前十名股票是否超出基金合同规定的备选股票库。如是，还应对相关股票的投资决策程序做出说明

本基金投资的前十名股票（如有）没有超出基金合同规定的备选股票库，本基金管理人从制度和流程上要求股票必须先入库再买入。

5.11.3 其他资产构成

序号	名称	金额（元）
1	存出保证金	69,903.51
2	应收证券清算款	196,592.99
3	应收股利	6,667,559.31
4	应收利息	-
5	应收申购款	22,318.64
6	其他应收款	-
7	待摊费用	-
8	其他	-
9	合计	6,956,374.45

5.11.4 报告期末持有的处于转股期的可转换债券明细

本基金本报告期末未持有处于转股期的可转换债券。

5.11.5 报告期末前十名股票中存在流通受限情况的说明

无。

§ 6 开放式基金份额变动

单位：份

项目	南方卓越优选 3 个月持有混合 A	南方卓越优选 3 个月持有混合 C
报告期期初基金份额总额	2,089,075,017.72	312,170,864.32
报告期期间基金总申购份额	2,610,995.49	2,276,599.27
减：报告期期间基金总赎回份额	198,969,432.74	32,239,513.12
报告期期间基金拆分变动份额（份额减少以“-”填列）	-	-
报告期期末基金份额总额	1,892,716,580.47	282,207,950.47

§ 7 基金管理人运用固有资金投资本基金情况

7.1 基金管理人持有本基金份额变动情况

本报告期末，基金管理人未持有本基金份额。

7.2 基金管理人运用固有资金投资本基金交易明细

本报告期内，基金管理人不存在申购、赎回或买卖本基金的情况。

§ 8 影响投资者决策的其他重要信息

8.1 报告期内单一投资者持有基金份额比例达到或超过 20%的情况

报告期内单一投资者持有基金份额比例不存在达到或超过 20%的情况。

8.2 影响投资者决策的其他重要信息

无。

§ 9 备查文件目录

9.1 备查文件目录

- 1、《南方卓越优选 3 个月持有期混合型证券投资基金基金合同》；
- 2、《南方卓越优选 3 个月持有期混合型证券投资基金托管协议》；
- 3、南方卓越优选 3 个月持有期混合型证券投资基金 2025 年 3 季度报告原文。

9.2 存放地点

深圳市福田区莲花街道益田路 5999 号基金大厦 32-42 楼。

9.3 查阅方式

网站：<http://www.nffund.com>