

# 交银施罗德启嘉混合型证券投资基金 2025 年年度报告

2025 年 12 月 31 日

基金管理人：交银施罗德基金管理有限公司

基金托管人：招商银行股份有限公司

送出日期：2026 年 3 月 28 日

## § 1 重要提示及目录

### 1.1 重要提示

基金管理人的董事会、董事保证本报告所载资料不存在虚假记载、误导性陈述或重大遗漏，并对其内容的真实性、准确性和完整性承担个别及连带的法律责任。本年度报告已经三分之二以上独立董事签字同意，并由董事长签发。

基金托管人招商银行股份有限公司根据本基金合同规定，于 2026 年 3 月 26 日复核了本报告中的财务指标、净值表现、利润分配情况、财务会计报告、投资组合报告等内容，保证复核内容不存在虚假记载、误导性陈述或者重大遗漏。

基金管理人承诺以诚实信用、勤勉尽责的原则管理和运用基金资产，但不保证基金一定盈利。

基金的过往业绩并不代表其未来表现。投资有风险，投资者在作出投资决策前应仔细阅读本基金的招募说明书及其更新。

本报告期自 2025 年 1 月 1 日起至 12 月 31 日止。

## 1.2 目录

<b>§ 1 重要提示及目录</b>	<b>2</b>
1.1 重要提示	2
1.2 目录	3
<b>§ 2 基金简介</b>	<b>5</b>
2.1 基金基本情况	5
2.2 基金产品说明	5
2.3 基金管理人和基金托管人	5
2.4 信息披露方式	6
2.5 其他相关资料	6
<b>§ 3 主要财务指标、基金净值表现及利润分配情况</b>	<b>6</b>
3.1 主要会计数据和财务指标	6
3.2 基金净值表现	7
3.3 过去三年基金的利润分配情况	10
<b>§ 4 管理人报告</b>	<b>10</b>
4.1 基金管理人及基金经理情况	10
4.2 管理人对报告期内本基金运作合规守信情况的说明	11
4.3 管理人对报告期内公平交易情况的专项说明	11
4.4 管理人对报告期内基金的投资策略和业绩表现的说明	12
4.5 管理人对宏观经济、证券市场及行业走势的简要展望	13
4.6 管理人内部有关本基金的监察稽核工作情况	14
4.7 管理人对报告期内基金估值程序等事项的说明	15
4.8 管理人对报告期内基金利润分配情况的说明	15
4.9 管理人对会计师事务所出具非标准审计报告所涉相关事项的说明	15
4.10 报告期内管理人对本基金持有人数或基金资产净值预警情形的说明	15
<b>§ 5 托管人报告</b>	<b>16</b>
5.1 报告期内本基金托管人合规守信情况声明	16
5.2 托管人对报告期内本基金投资运作合规守信、净值计算、利润分配等情况的说明	16
5.3 托管人对本年度报告中财务信息等内容真实、准确和完整发表意见	16
<b>§ 6 审计报告</b>	<b>16</b>
6.1 审计报告基本信息	16
6.2 审计报告的基本内容	16
<b>§ 7 年度财务报表</b>	<b>18</b>
7.1 资产负债表	18
7.2 利润表	19
7.3 净资产变动表	21
7.4 报表附注	22
<b>§ 8 投资组合报告</b>	<b>55</b>
8.1 期末基金资产组合情况	55

8.2 报告期末按行业分类的股票投资组合 .....	56
8.3 期末按公允价值占基金资产净值比例大小排序的所有股票投资明细 .....	57
8.4 报告期内股票投资组合的重大变动 .....	60
8.5 期末按债券品种分类的债券投资组合 .....	62
8.6 期末按公允价值占基金资产净值比例大小排序的前五名债券投资明细 .....	62
8.7 期末按公允价值占基金资产净值比例大小排序的所有资产支持证券投资明细 .....	62
8.8 报告期末按公允价值占基金资产净值比例大小排序的前五名贵金属投资明细 .....	62
8.9 期末按公允价值占基金资产净值比例大小排序的前五名权证投资明细 .....	62
8.10 本基金投资股指期货的投资政策 .....	63
8.11 报告期末本基金投资的国债期货交易情况说明 .....	63
8.12 投资组合报告附注 .....	63
<b>§ 9 基金份额持有人信息 .....</b>	<b>64</b>
9.1 期末基金份额持有人户数及持有人结构 .....	64
9.2 期末基金管理人的从业人员持有本基金的情况 .....	64
9.3 期末基金管理人的从业人员持有本开放式基金份额总量区间情况 .....	64
<b>§ 10 开放式基金份额变动 .....</b>	<b>64</b>
<b>§ 11 重大事件揭示 .....</b>	<b>65</b>
11.1 基金份额持有人大会决议 .....	65
11.2 基金管理人、基金托管人的专门基金托管部门的重大人事变动 .....	65
11.3 涉及基金管理人、基金财产、基金托管业务的诉讼 .....	65
11.4 基金投资策略的改变 .....	65
11.5 为基金进行审计的会计师事务所情况 .....	65
11.6 管理人、托管人及相关从业人员受调查或处罚等情况 .....	66
11.7 基金租用证券公司交易单元的有关情况 .....	66
11.8 其他重大事件 .....	68
<b>§ 12 影响投资者决策的其他重要信息 .....</b>	<b>69</b>
12.1 报告期内单一投资者持有基金份额比例达到或超过 20%的情况 .....	69
12.2 影响投资者决策的其他重要信息 .....	70
<b>§ 13 备查文件目录 .....</b>	<b>70</b>
13.1 备查文件目录 .....	70
13.2 存放地点 .....	70
13.3 查阅方式 .....	70

## § 2 基金简介

### 2.1 基金基本情况

基金名称	交银施罗德启嘉混合型证券投资基金	
基金简称	交银启嘉混合基金	
基金主代码	018554	
基金运作方式	契约型开放式	
基金合同生效日	2023 年 8 月 2 日	
基金管理人	交银施罗德基金管理有限公司	
基金托管人	招商银行股份有限公司	
报告期末基金份额总额	92,358,626.15 份	
基金合同存续期	不定期	
下属分级基金的基金简称	交银启嘉混合 A	交银启嘉混合 C
下属分级基金的交易代码	018554	018555
报告期末下属分级基金的份额总额	48,263,473.16 份	44,095,152.99 份

### 2.2 基金产品说明

投资目标	本基金在严格控制风险的前提下，充分发挥专业研究与管理能力，力争为投资者提供长期稳健的投资回报。
投资策略	本基金充分发挥基金管理人的研究优势，在分析和判断宏观经济周期和金融市场运行趋势的基础上，运用修正后的投资时钟分析框架，自上而下调整基金大类资产配置；在严谨深入的股票和债券研究分析基础上，自下而上精选个股和个券；在保持总体风险水平相对稳定的基础上，力争获取投资组合的较高回报。
业绩比较基准	沪深 300 指数收益率×70%+恒生指数收益率×5%+中证综合债券指数收益率×25%
风险收益特征	本基金是一只混合型基金，其预期风险和预期收益理论上高于债券型基金和货币市场基金，低于股票型基金。 本基金可投资港股通标的股票，会面临港股通机制下因投资环境、投资标的、市场制度以及交易规则等差异带来的特有风险。

### 2.3 基金管理人和基金托管人

项目	基金管理人	基金托管人
名称	交银施罗德基金管理有限公司	招商银行股份有限公司
信息披露负责人	姓名	王晚婷
	联系电话	(021) 61055050
	电子邮箱	xxpl@jysld.com, disclosure@jysld.com
客户服务电话	400-700-5000, 021-61055000	400-61-95555

传真	(021) 61055054	0755-83195201
注册地址	中国（上海）自由贸易试验区银城中路188号交通银行大楼二层（裙）	深圳市深南大道7088号招商银行大厦
办公地址	上海市浦东新区世纪大道8号国金中心二期21-23楼	深圳市深南大道7088号招商银行大厦
邮政编码	200120	518040
法定代表人	张宏良	缪建民

## 2.4 信息披露方式

本基金选定的信息披露报纸名称	《中国证券报》
登载基金年度报告正文的管理人互联网网址	www.fund001.com
基金年度报告备置地点	基金管理人的办公场所

## 2.5 其他相关资料

项目	名称	办公地址
会计师事务所	毕马威华振会计师事务所（特殊普通合伙）	北京市东城区东长安街1号东方广场东2座办公楼8层
注册登记机构	中国证券登记结算有限责任公司	北京市西城区太平桥大街17号

## § 3 主要财务指标、基金净值表现及利润分配情况

### 3.1 主要会计数据和财务指标

金额单位：人民币元

3.1.1 期间数据和指标	2025年		2024年		2023年8月2日(基金合同生效日)-2023年12月31日	
	交银启嘉混合A	交银启嘉混合C	交银启嘉混合A	交银启嘉混合C	交银启嘉混合A	交银启嘉混合C
本期已实现收益	37,032,108.42	27,906,924.94	7,196,351.72	1,089,924.84	6,097,557.82	6,185,735.04
本期利润	48,854,575.32	43,735,345.77	8,647,494.02	5,170,709.43	13,342,508.16	12,683,260.21
加权平均基金份额本期利润	0.4265	0.4304	0.0401	0.0292	-0.0524	-0.0553
本期加权平均净值利润率	38.18%	39.35%	4.45%	3.26%	-5.35%	-5.65%

本期基金份额净值增长率	46.04%	44.88%	3.46%	2.64%	-5.30%	-5.61%
3.1.2 期末数据和指标	2025 年末		2024 年末		2023 年末	
期末可供分配利润	19,609,084.76	16,735,714.27	3,218,153.05	4,376,121.94	12,768,106.57	11,794,569.68
期末可供分配基金份额利润	0.4063	0.3795	-0.0202	-0.0312	-0.0530	-0.0561
期末基金资产净值	69,059,428.52	61,890,912.52	155,717,862.00	135,745,489.56	228,157,588.68	198,330,639.64
期末基金份额净值	1.4309	1.4036	0.9798	0.9688	0.9470	0.9439
3.1.3 累计期末指标	2025 年末		2024 年末		2023 年末	
基金份额累计净值增长率	43.09%	40.36%	-2.02%	-3.12%	-5.30%	-5.61%

注：1、上述基金业绩指标不包括持有人认购或交易基金的各项费用，计入费用后的实际收益水平要低于所列数字；

2、本期已实现收益指基金本期利息收入、投资收益、其他收入（不含公允价值变动收益）扣除相关费用和信用减值损失后的余额，本期利润为本期已实现收益加上本期公允价值变动收益。

## 3.2 基金净值表现

### 3.2.1 基金份额净值增长率及其与同期业绩比较基准收益率的比较

交银启嘉混合 A

阶段	份额净值增长率①	份额净值增长率标准差②	业绩比较基准收益率③	业绩比较基准收益率标准差④	①—③	②—④
过去三个月	2.39%	1.84%	-0.20%	0.71%	2.59%	1.13%
过去六个月	35.18%	1.58%	12.42%	0.67%	22.76%	0.91%
过去一年	46.04%	1.54%	13.98%	0.72%	32.06%	0.82%
自基金合同生效	43.09%	1.53%	16.05%	0.82%	27.04%	0.71%

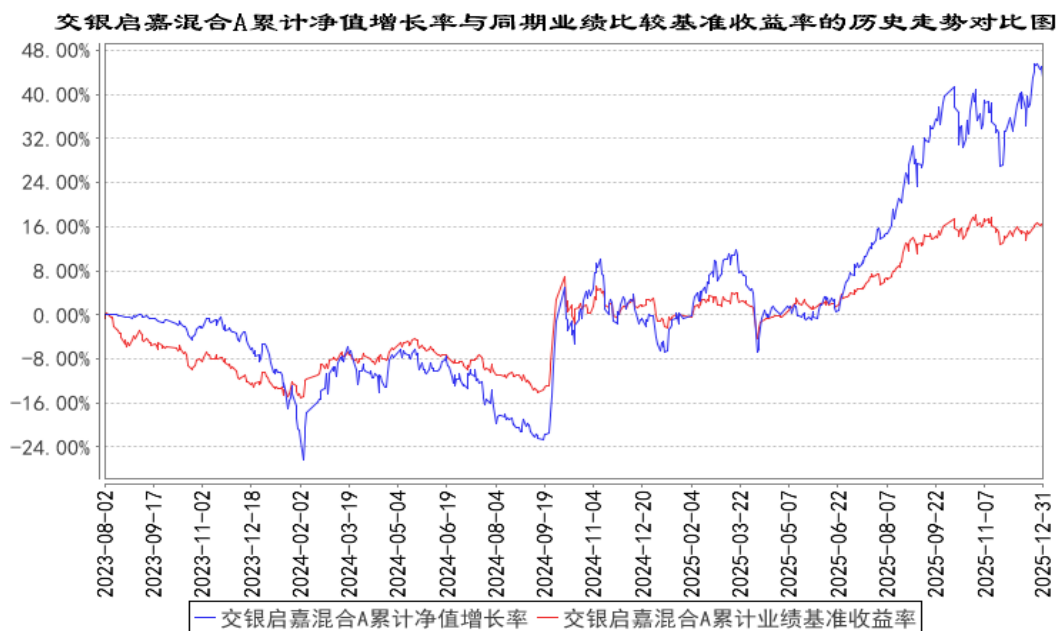
起至今						
-----	--	--	--	--	--	--

交银启嘉混合 C

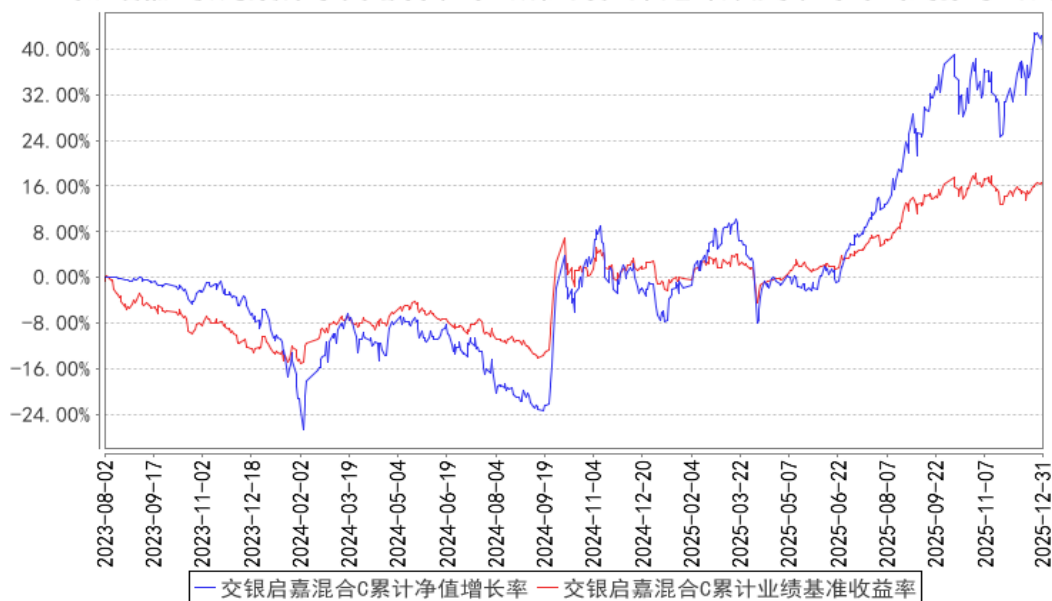
阶段	份额净值 增长率①	份额净值 增长率标 准差②	业绩比较 基准收益 率③	业绩比较 基准收益 率标准差 ④	①-③	②-④
过去三个月	2.18%	1.84%	-0.20%	0.71%	2.38%	1.13%
过去六个月	34.62%	1.58%	12.42%	0.67%	22.20%	0.91%
过去一年	44.88%	1.54%	13.98%	0.72%	30.90%	0.82%
自基金合同生效 起至今	40.36%	1.53%	16.05%	0.82%	24.31%	0.71%

注：本基金的业绩比较基准为沪深 300 指数收益率×70%+恒生指数收益率×5%+中证综合债券指数收益率×25%，每日进行再平衡过程。

### 3.2.2 自基金合同生效以来基金份额累计净值增长率变动及其与同期业绩比较基准收益率变动的比较



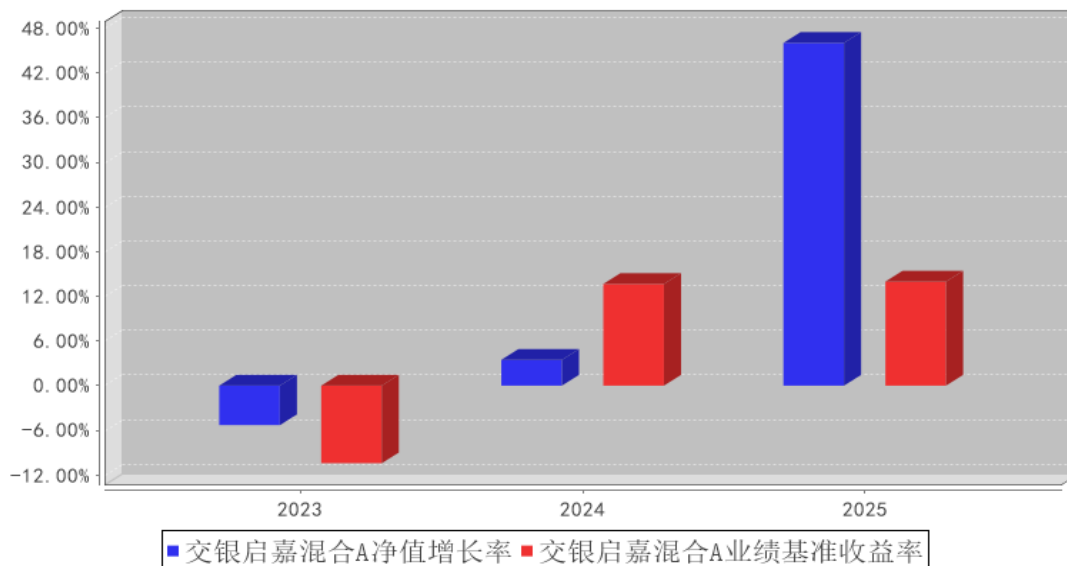
交银启嘉混合C累计净值增长率与同期业绩比较基准收益率的历史走势对比图



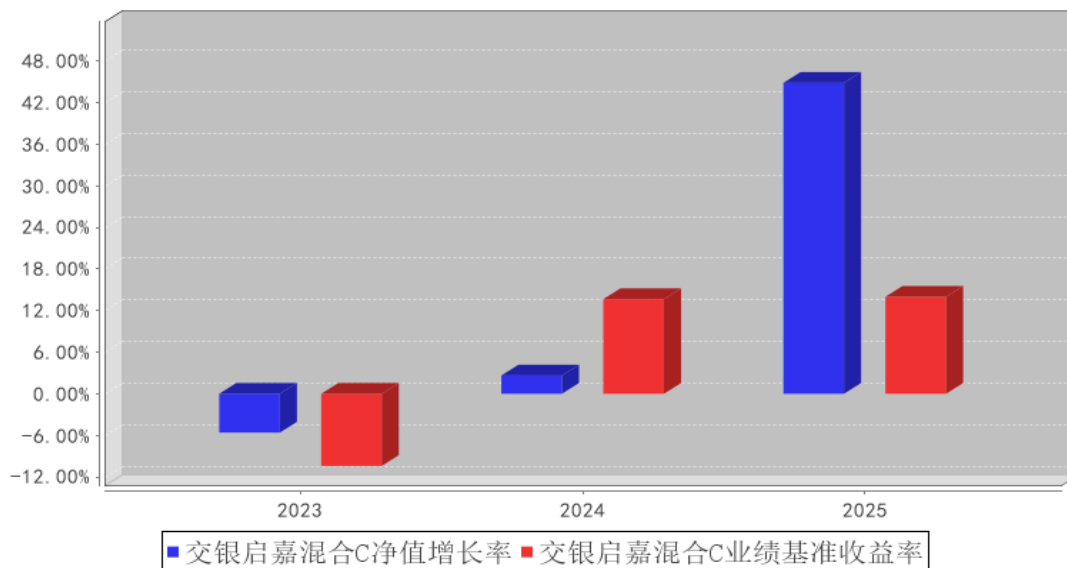
注：本基金建仓期为自基金合同生效日起的 6 个月。截至建仓期结束，本基金各项资产配置比例符合基金合同及招募说明书有关投资比例的约定。

### 3.2.3 自基金合同生效以来基金每年净值增长率及其与同期业绩比较基准收益率的比较

交银启嘉混合A基金每年净值增长率与同期业绩比较基准收益率的对比图



交银启嘉混合C基金每年净值增长率与同期业绩比较基准收益率的对比图



注：基金合同生效当年、基金份额类别增加当年及基金转型当年的净值增长率按照当年实际存续期计算，不按整个自然年度进行折算。

### 3.3 过去三年基金的利润分配情况

无。

## § 4 管理人报告

### 4.1 基金管理人及基金经理情况

#### 4.1.1 基金管理人及其管理基金的经验

交银施罗德基金管理有限公司是经中国证监会证监基金字[2005]128 号文批准，由交通银行股份有限公司、施罗德投资管理有限公司、中国国际海运集装箱（集团）股份有限公司共同发起设立。公司成立于 2005 年 8 月 4 日，注册地在中国上海，注册资本为 2 亿元人民币。其中，交通银行股份有限公司持有 65% 的股份，施罗德投资管理有限公司持有 30% 的股份，中国国际海运集装箱（集团）股份有限公司持有 5% 的股份。公司并下设交银施罗德资产管理有限公司。

截至报告期末，公司管理了包括货币型、债券型、混合型和股票型在内的 143 只基金，其中股票型涵盖普通指数型、交易型开放式（ETF）、QDII 等不同类型基金。

#### 4.1.2 基金经理（或基金经理小组）及基金经理助理简介

姓名	职务	任本基金的基金经理（助理）期限		证券从业年限	说明
		任职日期	离任日期		
黄鼎	交银定期支付双息	2023 年 8 月 2 日	-	12 年	硕士。历任博时基金研究员。2015 年加入交银施罗德基金管理有限公司，历任行业

	平衡混合、交银启嘉混合、交银瑞安混合的基金经理				分析师。
--	-------------------------	--	--	--	------

注：1、本表所列基金经理（助理）任职日期和离职日期均以基金合同生效日或公司作出决定并公告（如适用）之日为准；

2、本表所列基金经理（助理）证券从业年限中的“证券从业”的含义遵从中国证券业协会《证券业从业人员资格管理办法》的相关规定；

3、基金经理（或基金经理小组）期后变动（如有）敬请关注基金管理人发布的相关公告。

## 4.2 管理人对报告期内本基金运作遵规守信情况的说明

在报告期内，本基金管理人严格遵循了《中华人民共和国证券投资基金法》、基金合同和其他相关法律法规的规定，并本着诚实信用、勤勉尽责的原则管理和运用基金资产，基金整体运作符合有关法律法规和基金合同的规定，为基金持有人谋求最大利益。

## 4.3 管理人对报告期内公平交易情况的专项说明

### 4.3.1 公平交易制度和控制方法

本公司制定了严格的投资控制制度和公平交易监控制度来保证旗下所管理的所有资产组合投资运作的公平。旗下所管理的所有资产组合，包括证券投资基金和特定客户资产管理专户均严格遵循制度进行公平交易。制度中包含的主要控制方法如下：

（1）公司建立资源共享的投资研究信息平台，所有研究成果对所有投资组合公平开放，确保各投资组合在获得研究支持和实施投资决策方面享有公平的机会。

（2）公司将投资管理职能和交易执行职能相隔离，实行集中交易制度，建立了合理且可操作的公平交易分配机制，确保各投资组合享有公平的交易执行机会。对于交易所公开竞价交易，遵循“时间优先、价格优先、比例分配”的原则，全部通过交易系统进行比例分配；对于非集中竞价交易、以公司名义进行的场外交易，遵循“价格优先、比例分配”的原则按事前独立确定的投资方案对交易结果进行分配。

（3）公司建立了清晰的投资授权制度，明确各层级投资决策主体的职责和权限划分，组合投资经理充分发挥专业判断能力，不受他人干预，在授权范围内独立行使投资决策权，维护公平的投资管理环境，维护所管理投资组合的合法利益，保证各投资组合交易决策的客观性和独立性，防范不公平及异常交易的发生。

(4) 公司建立统一的投资对象备选库和交易对手备选库，制定明确的备选库建立、维护程序。在全公司适用股票、债券备选库的基础上，根据不同投资组合的投资目标、投资风格、投资范围和关联交易限制等，按需要建立不同投资组合的投资对象风格库和交易对手备选库，组合经理在此基础上根据投资授权构建投资组合。

(5) 公司中央交易室和风险管理部进行日常投资交易行为监控，风险管理部负责对各投资组合公平交易进行事后分析，于每季度和每年度分别对公司管理的不同投资组合的整体收益率差异、分投资类别的收益率差异以及不同时间窗口同向交易的交易价差进行分析，通过分析评估和信息披露来加强对公平交易过程和结果的监督。

### 4.3.2 公平交易制度的执行情况

本公司制定了严格的投资控制制度和公平交易监控制度来保证旗下基金运作的公平，旗下所管理的所有资产组合，包括证券投资基金和私募资产管理计划均严格遵循制度进行公平交易。

公司建立资源共享的投资研究信息平台，确保各投资组合在获得投资信息、投资建议和实施投资决策方面享有公平的机会。公司在交易执行环节实行集中交易制度，建立公平的交易分配制度。

对于交易所公开竞价交易，遵循“价格优先、时间优先”的原则，全部通过交易系统进行比例分配；对于非集中竞价交易、以公司名义进行的场外交易，遵循公平交易分配原则对交易结果进行分配。

公司中央交易室和风险管理部进行日常投资交易行为监控，风险管理部负责对各账户公平交易进行事后分析，于每季度和每年度分别对公司管理的不同投资组合的整体收益率差异、分投资类别的收益率差异以及不同时间窗口同向交易的交易价差进行分析，通过分析评估和信息披露来加强对公平交易过程和结果的监督。

报告期内本公司严格执行公平交易制度，公平对待旗下各投资组合，未发现任何违反公平交易的行为。

### 4.3.3 异常交易行为的专项说明

本基金于本报告期内不存在异常交易行为。本报告期内，本公司管理的所有投资组合参与的交易所公开竞价同日反向交易成交较少的单边交易量没有超过该证券当日总成交量 5% 的情形，本基金与本公司管理的其他投资组合在不同时间窗下（如日内、3 日内、5 日内）同向交易的交易价差未出现异常。

## 4.4 管理人对报告期内基金的投资策略和业绩表现的说明

### 4.4.1 报告期内基金投资策略和运作分析

2025 年是资本市场取得优异表现的一年，我国在贸易冲突中展现的强大经济韧性给市场打下

了坚实的基础，以人工智能和有色为代表的高景气产业引领市场，有色、通信、电子行业受益战略储备需求和算力投资需求涨幅居前，食品饮料、公用事业、煤炭等防御性板块涨幅居后。表现居前和表现居后的行业涨幅差距超过 100%，市场呈现比较极致的结构性行情，这体现了资本市场对全球“K 型经济”特征的映射，即：对 AI 基础设施史无前例的大规模投资，虹吸了大量金融和工业资源，深度影响了利率中枢、原材料成本和就业，对不在 AI 产业链的传统行业存在挤出效应。

报告期内，本基金准确判断了宽松的宏观环境和行业景气度分化的特征，重仓高景气的人工智能产业链和有色，低配地产链和消费，在算力、有色、机器人等板块取得一定收益，跑赢基准和主要宽基指数。我们过去坚持左侧和右侧、价值和成长动态均衡的投资策略，但在极致的产业景气度差异下，不应“为了均衡而均衡”，我们减少了短期看不到反转信号的左侧仓位，增加科技股和有色股的右侧仓位，积极挖掘有阿尔法的成长股，取得的超额收益高于坚持均衡策略的情景，且区间最大回撤可控。在百年未有之大变局下，只有时代的价值，没有价值的时代，一劳永逸的投资框架或许并不存在，我们也将根据市场环境变化动态调整投资思路。

#### 4.4.2 报告期内基金的业绩表现

本基金（各类）份额净值及业绩表现请见“3.1 主要会计数据和财务指标”及“3.2.1 基金份额净值增长率及其与同期业绩比较基准收益率的比较”部分披露。

#### 4.5 管理人对宏观经济、证券市场及行业走势的简要展望

展望 2026 年，预计市场结构性行情仍然可期：（1）AI 算力投资周期仍在半程：过去半年新模型和新应用方兴未艾，带来大模型收入的爆发式增长，如 Anthropic 公司 2025 年底年化营收仅 90 亿美元，2026 年 2 月就达到了 190 亿美元，短短一个季度实现了翻倍以上增长；又如 OpenClaw 近期爆火，2026 年或是本地 AI Agent 元年，将带来推理算力需求的大幅增长；再如字节 Seedance 的优秀表现使我们看到 AI 多模态能力也在快速进步，长期看或将改写娱乐工业流程。我们仍认为现在谈论 AI 泡沫为时过早，放在人类技术革命的尺度上看本轮周期仍在半程，我们对 AI 产业终局仍然乐观，但也将做好深入的产业跟踪和研究，规避可能存在的泡沫破裂风险。我们继续看好竞争力被低估的光通信龙头，以及 CPO、薄膜铌酸锂等新技术方向，存储、电子布、光纤等通胀环节。（2）看好国产半导体产业链：存储超级周期给国内存储原厂带来难得的大扩产和客户导入的机会，叠加国产芯片和国产半导体设备的国产替代趋势，国产品圆代工和半导体设备的市场空间将显著打开。（3）继续关注商业航天、机器人等处于导入期的行业，我们将挖掘估值有安全边际且想象空间大的品种低位布局，提升组合阿尔法。（4）有色行业进入深水区：战略储备需求和资源国“控量提价”的供给扰动推动了有色行情，但近期股价大幅上涨后性价比或在下降。以贵金属为例，黄金牛市经历了美国滞胀、美国财政大放水甚至国际权力的重塑等多重叙事推升，金价

近几年的上涨速度大幅超过货币供给的速度，以黄金当前的市值体量看继续暴涨的难度大，高位缓涨的概率较高，且长期看若 AI 大幅提升了劳动生产率，黄金强势局面存在终结的可能。对于铜铝等基本金属，历史高位的价格对传统需求存在挤出效应，继续大涨的空间可能有限。后续将关注战争金属相关小品种的结构机会。(5) 反内卷相关政策仍是 2026 年的重点方向，但部分传统强周期行业的 PB 估值已超过历史中位，隐含了不低的盈利预期，而基本面并未实质改善。参考多晶硅行业的政策导向，我们认为反内卷不等于暴利，不涉及供给出清的价格上涨在恢复企业合理盈利的同时，不利于产能出清，会延长周期底部的时间。而涉及供给出清的措施，如双碳控制等政策，需要对就业、负债、地方 GDP 做出全方位兼顾的安排，难以一蹴而就。当地产不再能成为信用扩张的渠道后，制造业投资的非理性扩张本质是资产荒的结果，因此供给压力可能长期存在。我们长期看好反内卷的成功实施和 PPI 的反转上行，同时认为需求扩张对 PPI 的拉动更加有效且多赢，但可能需要时间和耐心。其他传统行业如地产、消费等板块的估值已经较低，但仍处周期左侧，拐点来临的时间需持续观察，机会成本较高。

经过一年多的上涨后，市场分歧和压力也在加大，对我们做好投资提出了更高要求。在 AI 影响日渐深入的当下，我们将努力同大模型一样持续进步、持续迭代，终日乾乾、夕惕若厉，力争为持有人创造长期稳定的超额回报。

#### 4.6 管理人内部有关本基金的监察稽核工作情况

2025 年度，根据《证券投资基金法》等法律法规及有关要求，本基金管理人诚实守信、勤勉尽责，依法履行基金管理人职责，落实风险控制，强化合规管理职能，确保基金管理业务运作的安全、规范，保护基金投资人的合法权益。

##### (一) 加强全面风险管理能力建设，提升投资合规控制效能。

公司风险管理部门紧密跟踪法律法规要求，在严格管控基金日常投资运作风险的同时，持续完善全面风险管理体系，提升基金市场风险、信用风险、流动性风险、操作风险等关键风险的管控水平。坚持风控先行，审慎评估各类新产品与新业务方案，切实保护投资者合法权益。推动风险管理数字化转型，不断加强智能风控平台建设，提升系统监测预警能力。

##### (二) 强化培训教育及重点领域合规提示，牢固树立全员风险合规防范意识。

公司牢固树立全员风险合规防范意识。公司围绕监管规定以及行业热点、重点、难点问题，组织开展了多场合规培训，加强重点领域合规提示，传递合规经营导向，营造公司合规文化，加深了员工对新法律法规的理解及强化其风险合规意识。加强案防管理，强化员工行为合规管控，提高了员工内部控制、风险管理的技能和水平，公司内控合规和风险管理体系得到进一步的夯实和优化。

（三）持续夯实公司合规管理体系，合规文化建设成效显著。

公司内控合规部门着力持续夯实合规管理体系，体系内“三道防线”各司其职、协同发力。公司积极践行中国特色金融文化，促进合规文化建设取得新实效；公司紧密跟进《推动公募基金高质量发展行动方案》，持续扎实推进监管新规定跟踪落实工作，全年加强建立全面、系统、规范的规章制度体系，以持续抓好制度建设及执行助推公司合规管理常态长效发展。

（四）全面开展内部监督检查，强化公司内部控制。

公司审计部门坚持以法律法规和公司各项制度为依据，按照监管机构的要求对基金运作和公司经营所涉及的各个环节实施严格的稽核监督。通过对投资研究、市场销售、运营、信息技术等业务条线内部控制关键点开展定期和不定期检查，有效促进公司内部控制制度规范、执行有效，内控管理水平不断提升。

#### 4.7 管理人对报告期内基金估值程序等事项的说明

本基金管理人严格按照企业会计准则、中国证监会相关规定、中国证券投资基金业协会相关指引和基金合同关于估值的约定，对基金所持有的投资品种进行估值。保证基金估值的公平、合理，保持估值政策和程序的一贯性。本基金托管人根据法律法规要求履行估值及净值计算的复核责任。

本基金管理人制定了健全、有效的估值政策和程序，经公司管理层批准后实行，并成立了估值委员会，估值委员会成员具有多年的证券、基金从业经验，熟悉相关法律法规，具备投资、研究、风险管理、法律合规或基金估值运作等方面的专业胜任能力。估值委员会定期对估值政策和程序进行评价，在发生了影响估值政策和程序的有效性及应用性的情况后，及时召开临时会议进行研究，及时修订估值方法，以保证其持续适用。基金经理可参与估值原则和方法的讨论，但不参与估值原则和方法的最终决策和日常估值的执行。

本基金管理人参与估值流程各方之间不存在任何重大利益冲突。

本基金管理人已与中债金融估值中心有限公司、中证指数有限公司签署服务协议，由其按约定提供相关债券品种、流通受限股票的估值参考数据。

#### 4.8 管理人对报告期内基金利润分配情况的说明

本基金本报告期内未进行利润分配。

#### 4.9 管理人对会计师事务所出具非标准审计报告所涉相关事项的说明

无。

#### 4.10 报告期内管理人对本基金持有人数或基金资产净值预警情形的说明

本基金本报告期内无需预警说明。

## § 5 托管人报告

### 5.1 报告期内本基金托管人遵规守信情况声明

招商银行具备完善的公司治理结构、内部稽核监控制度和风险控制制度，我行在履行托管职责中，严格遵守有关法律法规、托管协议的规定，尽职尽责地履行托管义务并安全保管托管资产。

### 5.2 托管人对报告期内本基金投资运作遵规守信、净值计算、利润分配等情况的说明

招商银行根据法律法规、托管协议约定的投资监督条款，对托管产品的投资行为进行监督，并根据监管要求履行报告义务。

招商银行按照托管协议约定的统一记账方法和会计处理原则，独立地设置、登录和保管本产品的全套账册，进行会计核算和资产估值并与管理人建立对账机制。

本年度报告中利润分配情况真实、准确。

### 5.3 托管人对本年度报告中财务信息等内容的真实、准确和完整发表意见

本年度报告中财务指标、净值表现、财务会计报告、投资组合报告内容真实、准确，不存在虚假记载、误导性陈述或者重大遗漏。

## § 6 审计报告

### 6.1 审计报告基本信息

财务报表是否经过审计	是
审计意见类型	标准无保留意见
审计报告编号	毕马威华振审字第 2602689 号

### 6.2 审计报告的基本内容

审计报告标题	审计报告
审计报告收件人	交银施罗德启嘉混合型证券投资基金全体基金份额持有人
审计意见	我们审计了后附的交银施罗德启嘉混合型证券投资基金(以下简称“该基金”)财务报表,包括 2025 年 12 月 31 日的资产负债表,2025 年度的利润表、净资产变动表以及相关财务报表附注。 我们认为,后附的财务报表在所有重大方面按照中华人民共和国财政部颁布的企业会计准则、《资产管理产品相关会计处理规定》(以下合称“企业会计准则”)及财务报表附注 7.4.2 中所列示的中国证券监督管理委员会(以下简称“中国证监会”)和中国证券投资基金业协会发布的有关基金行业实务操作的规定编制,公允反映了该基金 2025 年 12 月 31 日的财务状况以及 2025 年度的经营成果和净资产变动情况。
形成审计意见的基础	我们按照中国注册会计师审计准则(以下简称“审计准

	<p>则”) 的规定执行了审计工作。审计报告的“注册会计师对财务报表审计的责任”部分进一步阐述了我们在这些准则下的责任。按照中国注册会计师职业道德守则和《中国注册会计师独立性准则第 1 号——财务报表审计和审阅业务对独立性的要求》中适用于公众利益实体财务报表审计业务的独立性要求,我们独立于该基金,并履行了职业道德方面的其他责任。我们相信,我们获取的审计证据是充分、适当的,为发表审计意见提供了基础。</p>
其他信息	<p>该基金管理人交银施罗德基金管理有限公司(以下简称“该基金管理人”)管理层对其他信息负责。其他信息包括该基金 2025 年年度报告中涵盖的信息,但不包括财务报表和我们的审计报告。</p> <p>我们对财务报表发表的审计意见不涵盖其他信息,我们也不对其他信息发表任何形式的鉴证结论。</p> <p>结合我们对财务报表的审计,我们的责任是阅读其他信息,在此过程中,考虑其他信息是否与财务报表或我们在审计过程中了解到的情况存在重大不一致或者似乎存在重大错报。基于我们已执行的工作,如果我们确定其他信息存在重大错报,我们应当报告该事实。在这方面,我们无任何事项需要报告。</p>
管理层和治理层对财务报表的责任	<p>该基金管理人管理层负责按照企业会计准则及财务报表附注 7.4.2 中所列示的中国证监会和中国证券投资基金业协会发布的有关基金行业实务操作的规定编制财务报表,使其实现公允反映,并设计、执行和维护必要的内部控制,以使财务报表不存在由于舞弊或错误导致的重大错报。</p> <p>在编制财务报表时,该基金管理人管理层负责评估该基金的持续经营能力,披露与持续经营相关的事项(如适用),并运用持续经营假设,除非该基金预计在清算时资产无法按照公允价值处置。</p> <p>该基金管理人治理层负责监督该基金的财务报告过程。</p>
注册会计师对财务报表审计的责任	<p>我们的目标是对财务报表整体是否不存在由于舞弊或错误导致的重大错报获取合理保证,并出具包含审计意见的审计报告。合理保证是高水平的保证,但并不能保证按照审计准则执行的审计在某一重大错报存在时总能发现。错报可能由于舞弊或错误导致,如果合理预期错报单独或汇总起来可能影响财务报表使用者依据财务报表作出的经济决策,则通常认为错报是重大的。</p> <p>在按照审计准则执行审计工作的过程中,我们运用职业判断,并保持职业怀疑。同时,我们也执行以下工作:</p> <p>(1) 识别和评估由于舞弊或错误导致的财务报表重大错报风险,设计和实施审计程序以应对这些风险,并获取充分、适当的审计证据,作为发表审计意见的基础。由于舞弊可能涉及串通、伪造、故意遗漏、虚假陈述或凌驾于内部控制之上,未能发现由于舞弊导致的重大错报的风险高于未能发现由于错误导致的重大错报的风险。</p>

	<p>(2)了解与审计相关的内部控制，以设计恰当的审计程序，但目的并非对内部控制的有效性发表意见。</p> <p>(3)评价该基金管理人管理层选用会计政策的恰当性和作出会计估计及相关披露的合理性。</p> <p>(4)对该基金管理人管理层使用持续经营假设的恰当性得出结论。同时，根据获取的审计证据，就可能导致对该基金持续经营能力产生重大疑虑的事项或情况是否存在重大不确定性得出结论。如果我们得出结论认为存在重大不确定性，审计准则要求我们在审计报告中提请报表使用者注意财务报表中的相关披露；如果披露不充分，我们应当发表非无保留意见。我们的结论基于截至审计报告日可获得的信息。然而，未来的事项或情况可能导致该基金不能持续经营。</p> <p>(5)评价财务报表的总体列报（包括披露）、结构和内容，并评价财务报表是否公允反映相关交易和事项。</p> <p>我们与该基金管理人治理层就计划的审计范围、时间安排和重大审计发现等事项进行沟通，包括沟通我们在审计中识别出的值得关注的内部控制缺陷。</p>
会计师事务所的名称	毕马威华振会计师事务所（特殊普通合伙）
注册会计师的姓名	王国蓓 侯雯
会计师事务所的地址	北京市东城区东长安街1号东方广场东2座办公楼8层
审计报告日期	2026年3月26日

## § 7 年度财务报表

### 7.1 资产负债表

会计主体：交银施罗德启嘉混合型证券投资基金

报告截止日：2025年12月31日

单位：人民币元

资产	附注号	本期末 2025年12月31日	上年度末 2024年12月31日
<b>资产：</b>			
货币资金	7.4.7.1	12,388,802.13	13,512,226.21
结算备付金		242,974.16	633,713.45
存出保证金		88,162.03	132,147.62
交易性金融资产	7.4.7.2	116,519,687.31	278,764,464.74
其中：股票投资		116,519,687.31	272,150,151.17
基金投资		-	-
债券投资		-	6,614,313.57
资产支持证券投资		-	-
贵金属投资		-	-
其他投资		-	-
衍生金融资产	7.4.7.3	-	-
买入返售金融资产	7.4.7.4	-	-

应收清算款		2,316,973.24	-
应收股利		16,878.40	36,439.95
应收申购款		16,841.71	30,309.84
递延所得税资产		-	-
其他资产	7.4.7.8	-	-
资产总计		131,590,318.98	293,109,301.81
<b>负债和净资产</b>	<b>附注号</b>	<b>本期末 2025年12月31日</b>	<b>上年度末 2024年12月31日</b>
<b>负债:</b>			
短期借款		-	-
交易性金融负债		-	-
衍生金融负债	7.4.7.3	-	-
卖出回购金融资产款		-	-
应付清算款		12.50	585,547.21
应付赎回款		152,623.66	45,074.44
应付管理人报酬		140,282.06	312,223.98
应付托管费		23,380.35	52,037.34
应付销售服务费		46,605.54	97,922.87
应付投资顾问费		-	-
应交税费		-	10.24
应付利润		-	-
递延所得税负债		-	-
其他负债	7.4.7.9	277,073.83	553,134.17
负债合计		639,977.94	1,645,950.25
<b>净资产:</b>			
实收基金	7.4.7.10	92,358,626.15	299,057,626.55
未分配利润	7.4.7.12	38,591,714.89	-7,594,274.99
净资产合计		130,950,341.04	291,463,351.56
负债和净资产总计		131,590,318.98	293,109,301.81

注：报告截止日 2025 年 12 月 31 日，基金份额总额 92,358,626.15 份，其中交银启嘉混合 A 基金份额总额 48,263,473.16 份，基金份额净值 1.4309 元；交银启嘉混合 C 基金份额总额 44,095,152.99 份，基金份额净值 1.4036 元。

## 7.2 利润表

会计主体：交银施罗德启嘉混合型证券投资基金

本报告期：2025 年 1 月 1 日至 2025 年 12 月 31 日

单位：人民币元

项目	附注号	本期 2025年1月1日至2025 年12月31日	上年度可比期间 2024年1月1日至2024 年12月31日
<b>一、营业总收入</b>		97,029,698.35	20,229,659.87
1. 利息收入		81,025.22	144,188.85

其中：存款利息收入	7.4.7.13	81,025.22	144,188.85
债券利息收入		-	-
资产支持证券利息收入		-	-
买入返售金融资产收入		-	-
其他利息收入		-	-
2. 投资收益（损失以“-”填列）		69,207,260.17	14,462,219.58
其中：股票投资收益	7.4.7.14	66,580,017.57	9,192,255.63
基金投资收益		-	-
债券投资收益	7.4.7.15	-156,442.33	-458,125.87
资产支持证券投资	7.4.7.16	-	-
贵金属投资收益	7.4.7.17	-	-
衍生工具收益	7.4.7.18	-	-
股利收益	7.4.7.19	2,783,684.93	5,728,089.82
以摊余成本计量的金融资产终止确认产生的收益		-	-
其他投资收益		-	-
3. 公允价值变动收益（损失以“-”号填列）	7.4.7.20	27,650,887.73	5,531,926.89
4. 汇兑收益（损失以“-”号填列）		-	-
5. 其他收入（损失以“-”号填列）	7.4.7.21	90,525.23	91,324.55
<b>减：二、营业总支出</b>		4,439,777.26	6,411,456.42
1. 管理人报酬	7.4.10.2.1	2,881,567.36	4,243,323.13
2. 托管费	7.4.10.2.2	480,261.18	707,220.60
3. 销售服务费	7.4.10.2.3	888,894.88	1,271,653.11
4. 投资顾问费		-	-
5. 利息支出		-	-
其中：卖出回购金融资产支出		-	-
6. 信用减值损失	7.4.7.22	-	-
7. 税金及附加		11.22	8.69
8. 其他费用	7.4.7.23	189,042.62	189,250.89
<b>三、利润总额（亏损总额以“-”号填列）</b>		92,589,921.09	13,818,203.45
减：所得税费用		-	-
<b>四、净利润（净亏损以“-”号填列）</b>		92,589,921.09	13,818,203.45

五、其他综合收益的税后净额		-	-
六、综合收益总额		92,589,921.09	13,818,203.45

### 7.3 净资产变动表

会计主体：交银施罗德启嘉混合型证券投资基金

本报告期：2025 年 1 月 1 日至 2025 年 12 月 31 日

单位：人民币元

项目	本期 2025 年 1 月 1 日至 2025 年 12 月 31 日			
	实收基金	其他综合收益	未分配利润	净资产合计
一、上期期末净资产	299,057,626.55	-	-7,594,274.99	291,463,351.56
二、本期期初净资产	299,057,626.55	-	-7,594,274.99	291,463,351.56
三、本期增减变动额(减少以“-”号填列)	- 206,699,000.40	-	46,185,989.88	-160,513,010.52
(一)、综合收益总额	-	-	92,589,921.09	92,589,921.09
(二)、本期基金份额交易产生的净资产变动数(净资产减少以“-”号填列)	- 206,699,000.40	-	-46,403,931.21	-253,102,931.61
其中：1. 基金申购款	46,225,865.53	-	6,302,767.04	52,528,632.57
2. 基金赎回款	- 252,924,865.93	-	-52,706,698.25	-305,631,564.18
(三)、本期向基金份额持有人分配利润产生的净资产变动(净资产减少以“-”号填列)	-	-	-	-
四、本期期末净资产	92,358,626.15	-	38,591,714.89	130,950,341.04
项目	上年度可比期间 2024 年 1 月 1 日至 2024 年 12 月 31 日			
	实收基金	其他综合收益	未分配利润	净资产合计
一、上期期末净资产	451,050,904.57	-	-24,562,676.25	426,488,228.32

二、本期期初净资产	451,050,904.57	-	-24,562,676.25	426,488,228.32
三、本期增减变动额(减少以“-”号填列)	151,993,278.02	-	16,968,401.26	-135,024,876.76
(一)、综合收益总额	-	-	13,818,203.45	13,818,203.45
(二)、本期基金份额交易产生的净资产变动数(净资产减少以“-”号填列)	151,993,278.02	-	3,150,197.81	-148,843,080.21
其中：1. 基金申购款	84,284,954.15	-	323,256.77	84,608,210.92
2. 基金赎回款	236,278,232.17	-	2,826,941.04	-233,451,291.13
(三)、本期向基金份额持有人分配利润产生的净资产变动(净资产减少以“-”号填列)	-	-	-	-
四、本期期末净资产	299,057,626.55	-	-7,594,274.99	291,463,351.56

报表附注为财务报表的组成部分。

本报告 7.1 至 7.4 财务报表由下列负责人签署：

袁庆伟

周云康

许颖

基金管理人负责人

主管会计工作负责人

会计机构负责人

## 7.4 报表附注

### 7.4.1 基金基本情况

交银施罗德启嘉混合型证券投资基金(以下简称“本基金”)经中国证券监督管理委员会(以下简称“中国证监会”)证监许可[2023]762号《关于准予交银施罗德启嘉混合型证券投资基金注册的批复》注册,由交银施罗德基金管理有限公司依照《中华人民共和国证券投资基金法》和《交银施罗德启嘉混合型证券投资基金基金合同》负责公开募集。本基金为契约型开放式,存续期限不定,首次设立募集不包括认购资金利息共募集人民币 493,905,503.06 元。经向中国证监会备案,《交银施罗德启嘉混合型证券投资基金基金合同》于 2023 年 8 月 2 日正式生效,基金合同生

效日的基金份额总额为 494,103,267.02 份基金份额，其中认购资金利息折合 197,763.96 份基金份额。本基金的基金管理人为交银施罗德基金管理有限公司(以下简称“交银施罗德”)，基金托管人为招商银行股份有限公司(以下简称“招商银行”)。

根据《交银施罗德启嘉混合型证券投资基金基金合同》和《交银施罗德启嘉混合型证券投资基金招募说明书》，本基金根据认购/申购费用、销售服务费收取方式的不同，将基金份额分为不同的类别。在投资人认购/申购时收取认购/申购费用、赎回时收取赎回费用的，且不从本类别基金资产中计提销售服务费的基金份额，称为 A 类基金份额；在投资人认购/申购时不收取认购/申购费用、赎回时收取赎回费用，并从本类别基金资产中计提销售服务费的，称为 C 类基金份额。本基金 A 类和 C 类分别设置基金代码。由于基金费用的不同，本基金 A 类基金份额和 C 类基金份额分别计算基金份额净值并单独公告。投资人可自由选择认购/申购的基金份额类别。

根据《中华人民共和国证券投资基金法》和《交银施罗德启嘉混合型证券投资基金基金合同》的有关规定，本基金的投资范围为具有良好流动性的金融工具，包括国内依法发行上市的股票(含创业板、科创板及其他经中国证监会核准或注册上市的股票、存托凭证)、港股通标的股票、债券(含国债、央行票据、金融债券、政府支持债券、政府支持机构债券、地方政府债券、企业债券、公司债券、可转换债券(含可分离交易可转换债券的纯债部分)、可交换公司债券、公开发行的次级债券、中期票据、短期融资券、超短期融资券等)、资产支持证券、货币市场工具、债券回购、同业存单、银行存款(含协议存款、定期存款及其他银行存款)、股指期货以及法律法规或中国证监会允许基金投资的其他金融工具(但须符合中国证监会相关规定)。本基金的投资组合比例为：股票投资(含存托凭证)占基金资产的比例为 60%-95%，其中投资于港股通标的股票的比例占股票资产的 0%-50%；每个交易日日终在扣除股指期货合约需缴纳的交易保证金后，本基金持有的现金或者到期日在一年以内的政府债券的比例合计不低于基金资产净值的 5%，其中现金不包括结算备付金、存出保证金、应收申购款等。本基金的业绩比较基准为：沪深 300 指数收益率×70%+恒生指数收益率×5%+中证综合债券指数收益率×25%。

本财务报表由本基金的基金管理人交银施罗德于 2026 年 3 月 26 日批准报出。

#### 7.4.2 会计报表的编制基础

本基金的财务报表按照财政部于 2006 年 2 月 15 日及以后期间颁布的《企业会计准则—基本准则》、各项具体会计准则、《资产管理产品相关会计处理规定》及其他相关规定(以下合称“企业会计准则”)、中国证监会颁布的《证券投资基金信息披露 XBRL 模板第 3 号<年度报告和中期报告>》以及参考本基金的基金合同和在财务报表附注 7.4.4 所列示的中国证监会、中国证券投资基金业协会(以下简称“中国基金业协会”)发布的有关规定及其允许的基金行业实务操作编制。

本财务报表以持续经营为基础编制。

### 7.4.3 遵循企业会计准则及其他有关规定的声明

本财务报表符合企业会计准则的要求，真实、完整地反映了本基金于 2025 年 12 月 31 日的财务状况以及 2025 年度的经营成果和净资产变动情况。

### 7.4.4 重要会计政策和会计估计

#### 7.4.4.1 会计年度

本基金会计年度为公历 1 月 1 日起至 12 月 31 日止。

#### 7.4.4.2 记账本位币

本基金的记账本位币为人民币。

#### 7.4.4.3 金融资产和金融负债的分类

金融工具，是指形成一方的金融资产并形成其他方的金融负债或权益工具的合同。当本基金成为金融工具合同的一方时，确认相关的金融资产、金融负债或权益工具。

##### (1) 金融资产的分类

金融资产于初始确认时分类为：以摊余成本计量的金融资产、以公允价值计量且其变动计入其他综合收益的金融资产及以公允价值计量且其变动计入当期损益的金融资产。金融资产的分类取决于本基金管理金融资产的业务模式和金融资产的合同现金流量特征。本基金现无金融资产分类为以公允价值计量且其变动计入其他综合收益的金融资产。

##### 债务工具

本基金持有的债务工具是指从发行方角度分析符合金融负债定义的工具，分别采用以下两种方式进行计量：

##### 以摊余成本计量：

本基金管理以摊余成本计量的金融资产的业务模式为以收取合同现金流量为目标，且以摊余成本计量的金融资产的合同现金流量特征与基本借贷安排相一致，即在特定日期产生的现金流量，仅为对本金和以未偿付本金金额为基础的利息的支付。本基金持有的以摊余成本计量的金融资产主要为银行存款、买入返售金融资产和其他各类应收款项等。

##### 以公允价值计量且其变动计入当期损益：

本基金将持有的未划分为以摊余成本计量的债务工具，以公允价值计量且其变动计入当期损益。本基金持有的以公允价值计量且其变动计入当期损益的金融资产主要为债券投资和资产支持证券投资，在资产负债表中以交易性金融资产列示。

##### 权益工具

权益工具是指从发行方角度分析符合权益定义的工具。本基金将对其没有控制、共同控制和重大影响的权益工具(主要为股票投资)按照公允价值计量且其变动计入当期损益,在资产负债表中列示为交易性金融资产。

## (2) 金融负债

金融负债于初始确认时分类为以摊余成本计量的金融负债和以公允价值计量且其变动计入当期损益的金融负债。本基金目前暂无金融负债分类为以公允价值计量且其变动计入当期损益的金融负债。本基金持有的以摊余成本计量的金融负债包括卖出回购金融资产款和其他各类应付款项等。

## (3) 衍生金融工具

本基金将持有的衍生金融工具以公允价值计量且其变动计入当期损益,在资产负债表中列示为衍生金融资产/负债。

### 7.4.4.4 金融资产和金融负债的初始确认、后续计量和终止确认

金融资产或金融负债在初始确认时以公允价值计量。对于以公允价值计量且其变动计入当期损益的金融资产和金融负债,相关交易费用计入当期损益。对于其他类别的金融资产和金融负债,相关交易费用计入初始确认金额。

对于以公允价值计量且其变动计入当期损益的金融资产,按照公允价值进行后续计量;对于应收款项和其他金融负债采用实际利率法,以摊余成本进行后续计量。

本基金对于以摊余成本计量的金融资产,以预期信用损失为基础确认损失准备。

本基金考虑有关过去事项、当前状况以及对未来经济状况的预测等合理且有依据的信息,以发生违约的风险为权重,计算合同应收的现金流量与预期能收到的现金流量之间差额的现值的概率加权金额,确认预期信用损失。

于每个资产负债表日,本基金对于处于不同阶段的金融工具的预期信用损失分别进行计量。金融工具自初始确认后信用风险未显著增加的,处于第一阶段,本基金按照未来 12 个月内的预期信用损失计量损失准备;金融工具自初始确认后信用风险已显著增加但尚未发生信用减值的,处于第二阶段,本基金按照该工具整个存续期的预期信用损失计量损失准备;金融工具自初始确认后已经发生信用减值的,处于第三阶段,本基金按照该工具整个存续期的预期信用损失计量损失准备。

对于在资产负债表日具有较低信用风险的金融工具,本基金假设其信用风险自初始确认后并未显著增加,认定为处于第一阶段的金融工具,按照未来 12 个月内的预期信用损失计量损失准备。

本基金对于处于第一阶段和第二阶段的金融工具，按照其未扣除减值准备的账面余额和实际利率计算利息收入。对于处于第三阶段的金融工具，按照其账面余额减已计提减值准备后的摊余成本和实际利率计算利息收入。

本基金将计提或转回的损失准备计入当期损益。

金融资产满足下列条件之一的，予以终止确认：(1)收取该金融资产现金流量的合同权利终止；(2)该金融资产已转移，且本基金将金融资产所有权上几乎所有的风险和报酬转移给转入方；或者(3)该金融资产已转移，虽然本基金既没有转移也没有保留金融资产所有权上几乎所有的风险和报酬，但是放弃了对该金融资产控制。

金融资产终止确认时，其账面价值与收到的对价的差额，计入当期损益。

当金融负债的现时义务全部或部分已经解除时，终止确认该金融负债或义务已解除的部分。终止确认部分的账面价值与支付的对价之间的差额，计入当期损益。

#### 7.4.4.5 金融资产和金融负债的估值原则

公允价值，是指市场参与者在计量日发生的有序交易中，出售一项资产所能收到或者转移一项负债所需支付的价格。

本基金持有的以公允价值计量且其变动计入当期损益的金融资产和金融负债按如下原则确定公允价值并进行估值：

(1)存在活跃市场的金融工具按其估值日的市场交易价格确定公允价值；估值日无交易且最近交易日后未发生影响公允价值计量的重大事件的，按最近交易日的市场交易价格确定公允价值。有充足证据表明估值日或最近交易日的市场交易价格不能真实反映公允价值的，应对市场交易价格进行调整，确定公允价值。与上述投资品种相同，但具有不同特征的，应以相同资产或负债的公允价值为基础，并在估值技术中考虑不同特征因素的影响。特征是指对资产出售或使用的限制等，如果该限制是针对资产持有者的，那么在估值技术中不应将该限制作为特征考虑。此外，基金管理人不应考虑因大量持有相关资产或负债所产生的溢价或折价。

(2)当金融工具不存在活跃市场，采用在当前情况下适用并且有足够可利用数据和其他信息支持的估值技术确定公允价值。采用估值技术时，优先使用可观察输入值，只有在无法取得相关资产或负债可观察输入值或取得不切实可行的情况下，才可以使用不可观察输入值。

(3)如经济环境发生重大变化或证券发行人发生影响金融工具价格的重大事件，应对估值进行调整并确定公允价值。

#### 7.4.4.6 金融资产和金融负债的抵销

本基金持有的资产和承担的负债基本为金融资产和金融负债。当本基金 1) 具有抵销已确认

金额的法定权利且该种法定权利现在是可执行的；且 2) 交易双方准备按净额结算时，金融资产与金融负债按抵销后的净额在资产负债表中列示。

#### 7.4.4.7 实收基金

实收基金为对外发行基金份额所募集的总金额在扣除损益平准金分摊部分后的余额。由于基金份额拆分/折算引起的实收基金份额变动于基金份额拆分/折算日根据拆分前的基金份额数及确定的拆分/折算比例计算确认。由于申购和赎回引起的实收基金变动分别于基金申购确认日及基金赎回确认日确认。上述申购和赎回分别包括基金转换所引起的转入基金的实收基金增加和转出基金的实收基金减少。

#### 7.4.4.8 损益平准金

损益平准金包括已实现平准金和未实现平准金。已实现平准金指在申购或赎回基金份额时，申购或赎回款项中包含的按累计未分配的已实现损益占净资产比例计算的金额。未实现平准金指在申购或赎回基金份额时，申购或赎回款项中包含的按累计未实现损益占净资产比例计算的金额。损益平准金于基金申购确认日或基金赎回确认日认列，并于期末全额转入未分配利润/(累计亏损)。

#### 7.4.4.9 收入/（损失）的确认和计量

股票投资在持有期间应取得的现金股利扣除由上市公司代扣代缴的个人所得税后的净额确认为投资收益。债券投资和资产支持证券投资在持有期间应取得的按票面利率(对于贴现债为按发行价计算的利率)或合同利率计算的利息扣除在适用情况下由债券和资产支持证券发行企业代扣代缴的个人所得税及由基金管理人缴纳的增值税后的净额确认为投资收益。

以公允价值计量且其变动计入当期损益的金融资产在持有期间的公允价值变动扣除按票面利率(对于贴现债为：按发行价计算的利率)或合同利率计算的利息后的净额确认为公允价值变动损益；于处置时，其处置价格与初始确认金额之间的差额扣除相关交易费用及在适用情况下由基金管理人缴纳的增值税后的净额确认为投资收益，其中包括从公允价值变动损益结转的公允价值累计变动额。

应收款项在持有期间确认的利息收入按实际利率法计算，实际利率法与直线法差异较小的则按直线法计算。

#### 7.4.4.10 费用的确认和计量

本基金的管理人报酬、托管费和销售服务费(若有)在费用涵盖期间按基金合同约定的费率和计算方法逐日确认。

以摊余成本计量的金融负债在持有期间确认的利息支出按实际利率法计算，实际利率法与直

线法差异较小的则按直线法计算。

#### 7.4.4.11 基金的收益分配政策

由于本基金 A 类基金份额不收取销售服务费，C 类基金份额收取销售服务费，各基金份额类别对应的可供分配利润将有所不同；在符合有关基金分红条件的前提下，本基金管理人可以根据实际情况进行收益分配，具体分配方案以公告为准，若基金合同生效不满 3 个月可不进行收益分配；本基金收益分配方式分两种：现金分红与红利再投资，投资者可选择现金红利或将现金红利自动转为相应类别的基金份额进行再投资；若投资者不选择，本基金默认的收益分配方式是现金分红；基金份额持有人可对其持有的 A 类基金份额和 C 类基金份额分别选择不同的收益分配方式；基金收益分配后任一类基金份额净值不能低于面值；即基金收益分配基准日的任一类基金份额净值减去该类每单位基金份额收益分配金额后不能低于面值；本基金同一基金份额类别的每一基金份额享有同等分配权；法律法规或监管机关另有规定的，从其规定。

经宣告的拟分配基金收益于分红除权日从净资产转出。

#### 7.4.4.12 分部报告

本基金以内部组织结构、管理要求、内部报告制度为依据确定经营分部，以经营分部为基础确定报告分部并披露分部信息。

经营分部是指本基金内同时满足下列条件的组成部分：

- (1) 该组成部分能够在日常活动中产生收入、发生费用；
- (2) 本基金的基金管理人能够定期评价该组成部分的经营成果，以决定向其配置资源、评价其业绩；
- (3) 本基金能够取得该组成部分的财务状况、经营成果和现金流量等有关会计信息。如果两个或多个经营分部具有相似的经济特征，并且满足一定条件的，则合并为一个经营分部。

本基金目前以一个单一的经营分部运作，不需要披露分部信息。

#### 7.4.4.13 其他重要的会计政策和会计估计

根据本基金的估值原则和中国证监会允许的基金行业估值实务操作，本基金确定以下类别证券投资的公允价值时采用的估值方法及其关键假设如下：

- (1) 对于证券交易所上市的证券，若出现重大事项停牌或交易不活跃（包括涨跌停时的交易不活跃）等情况，本基金根据中国证监会公告[2017]13号《中国证监会关于证券投资基金估值业务的指导意见》，根据具体情况采用《关于发布中基协（AMAC）基金行业股票估值指数的通知》提供的指数收益法、市盈率法、现金流量折现法等估值技术进行估值。

(2) 对于在锁定期内的非公开发行股票、首次公开发行股票时公司股东公开发售股份、通过大宗交易取得的带限售期的股票等流通受限股票，根据中国基金业协会中基协发[2017]6号《关于发布〈证券投资基金投资流通受限股票估值指引(试行)〉的通知》之附件《证券投资基金投资流通受限股票估值指引(试行)》(以下简称“指引”)，按估值日在证券交易所上市交易的同一股票的公允价值扣除中证指数有限公司根据指引所独立提供的该流通受限股票剩余限售期对应的流动性折扣后的价值进行估值。

(3) 对于在证券交易所上市或挂牌转让的固定收益品种(可转换债券除外)及在银行间同业市场交易的固定收益品种，根据中国证监会公告[2017]13号《中国证监会关于证券投资基金估值业务的指导意见》及中国基金业协会中基协字[2022]566号《关于发布〈关于固定收益品种的估值处理标准〉的通知》之附件《关于固定收益品种的估值处理标准》采用估值技术确定公允价值。本基金持有的证券交易所上市或挂牌转让的固定收益品种(可转换债券除外)，按照中证指数有限公司所独立提供的估值结果确定公允价值。本基金持有的银行间同业市场固定收益品种按照中债金融估值中心有限公司所独立提供的估值结果确定公允价值。

#### 7.4.5 会计政策和会计估计变更以及差错更正的说明

##### 7.4.5.1 会计政策变更的说明

本基金本报告期未发生会计政策变更。

##### 7.4.5.2 会计估计变更的说明

本基金本报告期未发生会计估计变更。

##### 7.4.5.3 差错更正的说明

本基金在本报告期间无须说明的会计差错更正。

#### 7.4.6 税项

根据财税[2002]128号《关于开放式证券投资基金有关税收问题的通知》、财税[2004]78号文《关于证券投资基金税收政策的通知》、财税[2012]85号文《关于实施上市公司股息红利差别化个人所得税政策有关问题的通知》、财税[2015]101号《关于上市公司股息红利差别化个人所得税政策有关问题的通知》、财税[2014]81号文《关于沪港股票市场交易互联互通机制试点有关税收政策的通知》、财税[2016]127号文《关于深港股票市场交易互联互通机制试点有关税收政策的通知》、深圳证券交易所于2008年9月18日发布的《深圳证券交易所关于做好证券交易印花税征收方式调整工作的通知》、财税[2008]1号文《关于企业所得税若干优惠政策的通知》、财税[2016]36

号文《关于全面推开营业税改征增值税试点的通知》、财税[2016]46号《关于进一步明确全面推开营改增试点金融业有关政策的通知》、财税[2016]70号《关于金融机构同业往来等增值税政策的补充通知》、财税[2016]140号文《关于明确金融、房地产开发、教育辅助服务等增值税政策的通知》、财税[2017]2号文《关于资管产品增值税政策有关问题的补充通知》、财税[2017]56号《关于资管产品增值税有关问题的通知》、财税[2017]90号《关于租入固定资产进项税额抵扣等增值税政策的通知》、中投信(2021)20号《关于香港联合交易所有限公司上调股票交易印花税率有关提示的通知》、财政部公告2019年第93号《关于继续执行沪港、深港股票市场交易互联互通机制和内地与香港基金互认有关个人所得税政策的公告》、财政部税务总局公告2023年第2号《关于延续实施有关个人所得税优惠政策的公告》、财政部税务总局中国证监会公告2023年第23号《关于延续实施沪港、深港股票市场交易互联互通机制和内地与香港基金互认有关个人所得税政策的公告》、财税[2023]39号《关于减半征收证券交易印花税的公告》、财政部税务总局公告2024年第8号《关于延续实施全国中小企业股份转让系统挂牌公司股息红利差别化个人所得税政策的公告》、财税[2025]4号《关于国债等债券利息收入增值税政策的公告》及其他相关税务法规和实务操作，本基金适用的主要税项列示如下：

a) 资管产品管理人运营资管产品过程中发生的增值税应税行为，以管理人为增值税纳税人，暂适用简易计税方法，按照3%的征收率缴纳增值税。

证券投资基金管理人运用基金买卖股票、债券取得的金融商品转让收入免征增值税；对金融同业往来取得的利息收入免征增值税；同业存款利息收入免征增值税以及一般存款利息收入不征收增值税。自2025年8月8日起，对在该日期之后（含当日）新发行的国债、地方政府债券、金融债券的利息收入，恢复征收增值税，对该日期之前已发行的国债、地方政府债券、金融债券（含在2025年8月8日之后续发行的部分）的利息收入，继续免征增值税直至债券到期。资管产品管理人运营资管产品提供的贷款服务，以产生的利息及利息性质的收入为销售额。

b) 对投资者从证券投资基金分配中取得的收入，暂不征收企业所得税。

对证券投资基金从中国内地证券市场中取得的收入，包括买卖股票、债券的差价收入，股票的股息、红利收入，债券的利息收入及其他收入，暂不征收企业所得税。

c) 对基金从上市公司、全国中小企业股份转让系统公开转让股票的非上市公众公司（“挂牌公司”）取得的股息红利所得，持股期限在1个月以内（含1个月）的，其股息红利所得全额计入应纳税所得额；持股期限在1个月以上至1年（含1年）的，暂减按50%计入应纳税所得额；持股期限超过1年的，暂免征收个人所得税。对基金持有的上市公司限售股，解禁后取得的股息、红利收入，按照上述规定计算纳税，持股时间自解禁日起计算；解禁前取得的股息、红利收入继续

暂减按 50%计入应纳税所得额。上述所得统一适用 20%的税率计征个人所得税。

对基金取得的企业债券利息收入，应由发行债券的企业在向基金支付利息时代扣代缴 20%的个人所得税。

对内地个人投资者通过沪港通、深港通投资香港联交所上市 H 股取得的股息红利，H 股公司应向中国证券登记结算有限责任公司（以下简称中国结算）提出申请，由中国结算向 H 股公司提供内地个人投资者名册，H 股公司按照 20%的税率代扣个人所得税。内地个人投资者通过沪港通、深港通投资香港联交所上市的非 H 股取得的股息红利，由中国结算按照 20%的税率代扣个人所得税。对内地证券投资基金通过沪港通、深港通投资香港联交所上市股票取得的股息红利所得，按照上述规定计征个人所得税。

对内地个人投资者通过沪港通、深港通投资香港联交所上市股票取得的转让差价所得和通过基金互认买卖香港基金份额取得的转让差价所得，继续暂免征收个人所得税，执行至 2027 年 12 月 31 日。

d) 基金卖出股票按 0.1%的税率缴纳股票交易印花税，买入股票不征收股票交易印花税。自 2023 年 8 月 28 日起，证券交易印花税实施减半征收。对于基金通过沪港通、深港通买卖、继承、赠与联交所上市股票，按照香港特别行政区现行税法规定缴纳印花税。

e) 对基金运营过程中缴纳的增值税，分别按照证券投资基金管理人所在地适用的税率，计算缴纳城市维护建设税、教育费附加和地方教育附加。

## 7.4.7 重要财务报表项目的说明

### 7.4.7.1 货币资金

单位：人民币元

项目	本期末 2025 年 12 月 31 日	上年度末 2024 年 12 月 31 日
活期存款	12,388,802.13	13,512,226.21
等于：本金	12,387,631.87	13,510,146.06
加：应计利息	1,170.26	2,080.15
减：坏账准备	-	-
定期存款	-	-
等于：本金	-	-
加：应计利息	-	-
减：坏账准备	-	-
其中：存款期限 1 个月以内	-	-
存款期限 1-3 个月	-	-
存款期限 3 个月以上	-	-
-	-	-

其他存款	-	-
等于：本金	-	-
加：应计利息	-	-
减：坏账准备	-	-
合计	12,388,802.13	13,512,226.21

#### 7.4.7.2 交易性金融资产

单位：人民币元

项目		本期末 2025年12月31日			
		成本	应计利息	公允价值	公允价值变动
股票		97,079,348.20	-	116,519,687.31	19,440,339.11
贵金属投资-金交所黄金合约		-	-	-	-
债券	交易所市场	-	-	-	-
	银行间市场	-	-	-	-
	合计	-	-	-	-
资产支持证券		-	-	-	-
基金		-	-	-	-
其他		-	-	-	-
合计		97,079,348.20	-	116,519,687.31	19,440,339.11
项目		上年度末 2024年12月31日			
		成本	应计利息	公允价值	公允价值变动
股票		280,308,299.79	-	272,150,151.17	-8,158,148.62
贵金属投资-金交所黄金合约		-	-	-	-
债券	交易所市场	6,580,800.00	85,913.57	6,614,313.57	-52,400.00
	银行间市场	-	-	-	-
	合计	6,580,800.00	85,913.57	6,614,313.57	-52,400.00
资产支持证券		-	-	-	-
基金		-	-	-	-
其他		-	-	-	-
合计		286,889,099.79	85,913.57	278,764,464.74	-8,210,548.62

#### 7.4.7.3 衍生金融资产/负债

##### 7.4.7.3.1 衍生金融资产/负债期末余额

无。

7.4.7.3.2 期末基金持有的期货合约情况

无。

7.4.7.3.3 期末基金持有的黄金衍生品情况

无。

7.4.7.4 买入返售金融资产

7.4.7.4.1 各项买入返售金融资产期末余额

无。

7.4.7.4.2 期末买断式逆回购交易中取得的债券

无。

7.4.7.4.3 按预期信用损失一般模型计提减值准备的说明

无。
----

7.4.7.5 债权投资

7.4.7.5.1 债权投资情况

无。

7.4.7.5.2 债权投资减值准备计提情况

无。

7.4.7.6 其他债权投资

7.4.7.6.1 其他债权投资情况

无。

7.4.7.6.2 其他债权投资减值准备计提情况

无。

7.4.7.7 其他权益工具投资

7.4.7.7.1 其他权益工具投资情况

无。

7.4.7.7.2 报告期末其他权益工具投资情况

无。

7.4.7.8 其他资产

无。

7.4.7.9 其他负债

单位：人民币元

项目	本期末	上年度末
----	-----	------

	2025 年 12 月 31 日	2024 年 12 月 31 日
应付券商交易单元保证金	-	-
应付赎回费	0.66	75.45
应付证券出借违约金	-	-
应付交易费用	122,573.17	398,558.72
其中：交易所市场	122,573.17	398,558.72
银行间市场	-	-
应付利息	-	-
预提审计费	30,000.00	30,000.00
预提信息披露费	120,000.00	120,000.00
预提账户维护费	4,500.00	4,500.00
合计	277,073.83	553,134.17

#### 7.4.7.10 实收基金

金额单位：人民币元

##### 交银启嘉混合 A

项目	本期 2025 年 1 月 1 日至 2025 年 12 月 31 日	
	基金份额（份）	账面金额
上年度末	158,936,015.05	158,936,015.05
本期申购	12,452,081.34	12,452,081.34
本期赎回（以“-”号填列）	-123,124,623.23	-123,124,623.23
基金拆分/份额折算前	-	-
基金拆分/份额折算调整	-	-
本期申购	-	-
本期赎回（以“-”号填列）	-	-
本期末	48,263,473.16	48,263,473.16

##### 交银启嘉混合 C

项目	本期 2025 年 1 月 1 日至 2025 年 12 月 31 日	
	基金份额（份）	账面金额
上年度末	140,121,611.50	140,121,611.50
本期申购	33,773,784.19	33,773,784.19
本期赎回（以“-”号填列）	-129,800,242.70	-129,800,242.70
基金拆分/份额折算前	-	-
基金拆分/份额折算调整	-	-
本期申购	-	-
本期赎回（以“-”号填列）	-	-
本期末	44,095,152.99	44,095,152.99

注：1、如果本报告期间发生红利再投、转换入业务，则总申购份额中包含该业务；

2、如果本报告期间发生转换出业务，则总赎回份额中包含该业务。

## 7.4.7.11 其他综合收益

无。

## 7.4.7.12 未分配利润

单位：人民币元

交银启嘉混合 A

项目	已实现部分	未实现部分	未分配利润合计
上年度末	5,649,845.82	-8,867,998.87	-3,218,153.05
本期期初	5,649,845.82	-8,867,998.87	-3,218,153.05
本期利润	37,032,108.42	11,822,466.90	48,854,575.32
本期基金份额交易产生的变动数	-23,072,869.48	-1,767,597.43	-24,840,466.91
其中：基金申购款	2,099,371.60	606,509.34	2,705,880.94
基金赎回款	-25,172,241.08	-2,374,106.77	-27,546,347.85
本期已分配利润	-	-	-
本期末	19,609,084.76	1,186,870.60	20,795,955.36

交银启嘉混合 C

项目	已实现部分	未实现部分	未分配利润合计
上年度末	3,365,238.08	-7,741,360.02	-4,376,121.94
本期期初	3,365,238.08	-7,741,360.02	-4,376,121.94
本期利润	27,906,924.94	15,828,420.83	43,735,345.77
本期基金份额交易产生的变动数	-14,536,448.75	-7,027,015.55	-21,563,464.30
其中：基金申购款	3,555,794.04	41,092.06	3,596,886.10
基金赎回款	-18,092,242.79	-7,068,107.61	-25,160,350.40
本期已分配利润	-	-	-
本期末	16,735,714.27	1,060,045.26	17,795,759.53

## 7.4.7.13 存款利息收入

单位：人民币元

项目	本期	上年度可比期间
	2025 年 1 月 1 日至 2025 年 12 月 31 日	2024 年 1 月 1 日至 2024 年 12 月 31 日
活期存款利息收入	74,008.16	110,116.19
定期存款利息收入	-	-
其他存款利息收入	-	-
结算备付金利息收入	6,538.54	32,154.79
其他	478.52	1,917.87
合计	81,025.22	144,188.85

## 7.4.7.14 股票投资收益

## 7.4.7.14.1 股票投资收益项目构成

单位：人民币元

项目	本期	上年度可比期间
----	----	---------

	2025年1月1日至2025年12月31日	2024年1月1日至2024年12月31日
股票投资收益——买卖股票差价收入	66,580,017.57	9,192,255.63
股票投资收益——赎回差价收入	-	-
股票投资收益——申购差价收入	-	-
股票投资收益——证券出借差价收入	-	-
合计	66,580,017.57	9,192,255.63

#### 7.4.7.14.2 股票投资收益——买卖股票差价收入

单位：人民币元

项目	本期 2025年1月1日至2025年12月31日	上年度可比期间 2024年1月1日至2024年12月31日
卖出股票成交总额	1,163,662,012.91	1,374,959,798.97
减：卖出股票成本总额	1,095,070,351.09	1,363,048,920.14
减：交易费用	2,011,644.25	2,718,623.20
买卖股票差价收入	66,580,017.57	9,192,255.63

#### 7.4.7.14.3 股票投资收益——证券出借差价收入

无。

#### 7.4.7.15 债券投资收益

##### 7.4.7.15.1 债券投资收益项目构成

单位：人民币元

项目	本期 2025年1月1日至2025年12月31日	上年度可比期间 2024年1月1日至2024年12月31日
债券投资收益——利息收入	58,816.45	75,258.78
债券投资收益——买卖债券（债转股及债券到期兑付）差价收入	-215,258.78	-533,384.65
债券投资收益——赎回差价收入	-	-

债券投资收益——申购差价收入	-	-
合计	-156,442.33	-458,125.87

7.4.7.15.2 债券投资收益——买卖债券差价收入

单位：人民币元

项目	本期 2025年1月1日至2025年12月 31日	上年度可比期间 2024年1月1日至2024年12月 31日
卖出债券（债转股及债券到期兑付）成交总额	13,682,825.17	7,028,237.23
减：卖出债券（债转股及债券到期兑付）成本总额	13,732,884.71	7,494,486.45
减：应计利息总额	164,839.37	66,793.00
减：交易费用	359.87	342.43
买卖债券差价收入	-215,258.78	-533,384.65

7.4.7.15.3 债券投资收益——赎回差价收入

无。

7.4.7.15.4 债券投资收益——申购差价收入

无。

7.4.7.16 资产支持证券投资收益

7.4.7.16.1 资产支持证券投资收益项目构成

无。

7.4.7.16.2 资产支持证券投资收益——买卖资产支持证券差价收入

无。

7.4.7.16.3 资产支持证券投资收益——赎回差价收入

无。

7.4.7.16.4 资产支持证券投资收益——申购差价收入

无。

7.4.7.17 贵金属投资收益

7.4.7.17.1 贵金属投资收益项目构成

无。

7.4.7.17.2 贵金属投资收益——买卖贵金属差价收入

无。

7.4.7.17.3 贵金属投资收益——赎回差价收入

无。

7.4.7.17.4 贵金属投资收益——申购差价收入

无。

7.4.7.18 衍生工具收益

7.4.7.18.1 衍生工具收益——买卖权证差价收入

无。

7.4.7.18.2 衍生工具收益——其他投资收益

无。

7.4.7.19 股利收益

单位：人民币元

项目	本期 2025年1月1日至2025年12月 31日	上年度可比期间 2024年1月1日至2024年12 月31日
股票投资产生的股利收益	2,783,684.93	5,728,089.82
其中：证券出借权益 补偿收入	-	-
基金投资产生的股利 收益	-	-
合计	2,783,684.93	5,728,089.82

7.4.7.20 公允价值变动收益

单位：人民币元

项目名称	本期 2025年1月1日至2025年 12月31日	上年度可比期间 2024年1月1日至2024 年12月31日
1. 交易性金融资产	27,650,887.73	5,531,926.89
股票投资	27,598,487.73	5,584,326.89
债券投资	52,400.00	-52,400.00
资产支持证券投资	-	-
基金投资	-	-
贵金属投资	-	-
其他	-	-
2. 衍生工具	-	-
权证投资	-	-
3. 其他	-	-
减：应税金融商品公允价 值变动产生的预估增值税	-	-
合计	27,650,887.73	5,531,926.89

#### 7.4.7.21 其他收入

单位：人民币元

项目	本期 2025 年 1 月 1 日至 2025 年 12 月 31 日	上年度可比期间 2024 年 1 月 1 日至 2024 年 12 月 31 日
基金赎回费收入	90,525.23	91,324.55
合计	90,525.23	91,324.55

注：1、本基金的赎回费率按持有期间递减，不低于赎回费总额的 25% 归入基金资产。

2、本基金的赎回费收入包括转换费收入，其中转换费由申购补差费和转出基金的赎回费两部分构成，其中转出基金的不低于赎回费的 25% 归入转出基金的基金资产。

#### 7.4.7.22 信用减值损失

无。

#### 7.4.7.23 其他费用

单位：人民币元

项目	本期 2025 年 1 月 1 日至 2025 年 12 月 31 日	上年度可比期间 2024 年 1 月 1 日至 2024 年 12 月 31 日
审计费用	30,000.00	30,000.00
信息披露费	120,000.00	120,000.00
证券出借违约金	-	-
银行费用	15,891.68	16,653.92
债券账户费用	18,000.00	18,000.00
存托服务费	-	60.08
其他	5,150.94	4,536.89
合计	189,042.62	189,250.89

#### 7.4.8 或有事项、资产负债表日后事项的说明

##### 7.4.8.1 或有事项

无。

##### 7.4.8.2 资产负债表日后事项

无。

#### 7.4.9 关联方关系

关联方名称	与本基金的关系
交银施罗德基金管理有限公司（“交银施罗德基金公司”）	基金管理人、基金销售机构
招商银行股份有限公司（“招商银行”）	基金托管人、基金销售机构
交通银行股份有限公司（“交通银行”）	基金管理人的股东、基金销售机构
施罗德投资管理有限公司	基金管理人的股东
中国国际海运集装箱（集团）股份有限公	基金管理人的股东

司	
交银施罗德资产管理有限公司	基金管理人的子公司
上海直源投资管理有限公司	受基金管理人控制的公司

注：下述关联交易均在正常业务范围内按一般商业条款订立。

#### 7.4.10 本报告期及上年度可比期间的关联方交易

##### 7.4.10.1 通过关联方交易单元进行的交易

###### 7.4.10.1.1 股票交易

无。

###### 7.4.10.1.2 债券交易

无。

###### 7.4.10.1.3 债券回购交易

无。

###### 7.4.10.1.4 权证交易

无。

###### 7.4.10.1.5 应支付关联方的佣金

无。

##### 7.4.10.2 关联方报酬

###### 7.4.10.2.1 基金管理费

单位：人民币元

项目	本期 2025年1月1日至2025年 12月31日	上年度可比期间 2024年1月1日至2024 年12月31日
当期发生的基金应支付的管理费	2,881,567.36	4,243,323.13
其中：应支付销售机构的客户维 护费	902,432.63	1,779,408.70
应支付基金管理人的净管理费	1,979,134.73	2,463,914.43

注：支付基金管理人的管理人报酬按前一日基金资产净值 1.20%的年费率计提，逐日累计至每月月底，按月支付。其计算公式为：

日管理人报酬=前一日基金资产净值×适用费率÷当年天数。

###### 7.4.10.2.2 基金托管费

单位：人民币元

项目	本期 2025年1月1日至2025年 12月31日	上年度可比期间 2024年1月1日至2024 年12月31日
当期发生的基金应支付的托管费	480,261.18	707,220.60

注：支付基金托管人的托管费按前一日基金资产净值 0.20% 的年费率计提，逐日累计至每月月底，按月支付。其计算公式为：

$$\text{日托管费} = \text{前一日基金资产净值} \times \text{适用费率} \div \text{当年天数}。$$

#### 7.4.10.2.3 销售服务费

单位：人民币元

获得销售服务费的各关联方名称	本期 2025 年 1 月 1 日至 2025 年 12 月 31 日		
	当期发生的基金应支付的销售服务费		
	交银启嘉混合 A	交银启嘉混合 C	合计
交通银行股份有限公司	-	153,836.97	153,836.97
交银施罗德基金管理 有限公司	-	288,314.01	288,314.01
招商银行股份有限公司	-	329,268.87	329,268.87
合计	-	771,419.85	771,419.85
获得销售服务费的各关联方名称	上年度可比期间 2024 年 1 月 1 日至 2024 年 12 月 31 日		
	当期发生的基金应支付的销售服务费		
	交银启嘉混合 A	交银启嘉混合 C	合计
交通银行股份有限公司	-	174,481.85	174,481.85
交银施罗德基金管理 有限公司	-	42,491.37	42,491.37
招商银行股份有限公司	-	946,884.11	946,884.11
合计	-	1,163,857.33	1,163,857.33

注：支付基金销售机构的基金销售服务费按前一日该类基金份额对应的基金资产净值约定的年费率计提，逐日累计至每月月底，按月支付给基金管理人，再由基金管理人计算并支付给各基金销售机构。其计算公式为：交银启嘉混合 A 类份额日基金销售服务费 = 前一日交银启嘉混合 A 类基金份额对应的资产净值 × 0.00% ÷ 当年天数；交银启嘉混合 C 类份额日基金销售服务费 = 前一日交银启嘉混合 C 类基金份额对应的资产净值 × 0.80% ÷ 当年天数。

#### 7.4.10.3 与关联方进行银行间同业市场的债券(含回购)交易

无。

## 7.4.10.4 报告期内转融通证券出借业务发生重大关联交易事项的说明

## 7.4.10.4.1 与关联方通过约定申报方式进行的适用固定期限费率的证券出借业务的情况

无。

## 7.4.10.4.2 与关联方通过约定申报方式进行的适用市场化期限费率的证券出借业务的情况

无。

## 7.4.10.5 各关联方投资本基金的情况

## 7.4.10.5.1 报告期内基金管理人运用自有资金投资本基金的情况

份额单位：份

项目	本期 2025年1月1日至2025年12月31日	
	交银启嘉混合 A	交银启嘉混合 C
基金合同生效日（2023年8月2日）持有的基金份额	-	-
报告期初持有的基金份额	50,045,000.90	-
报告期间申购/买入总份额	-	-
报告期间因拆分变动份额	-	-
减：报告期间赎回/卖出总份额	50,045,000.90	-
报告期末持有的基金份额	-	-
报告期末持有的基金份额占基金总份额比例	-	-
项目	上年度可比期间 2024年1月1日至2024年12月31日	
	交银启嘉混合 A	交银启嘉混合 C
基金合同生效日（2023年8月2日）持有的基金份额	50,045,000.90	-
报告期初持有的基金份额	50,045,000.90	-
报告期间申购/买入总份额	-	-
报告期间因拆分变动份额	-	-
减：报告期间赎回/卖出总份额	-	-
报告期末持有的基金份额	50,045,000.90	-
报告期末持有的基金份额占基金总份额比例	16.73%	-

- 注：1、如果本报告期间发生转换入、红利再投业务，则总申购份额中包含该业务；  
 2、如果本报告期间发生转换出业务，则总赎回份额中包含该业务；  
 3、基金管理人投资本基金适用的申购/赎回费率按照本基金招募说明书的规定执行。

**7.4.10.5.2 报告期末除基金管理人之外的其他关联方投资本基金的情况**

无。

**7.4.10.6 由关联方保管的银行存款余额及当期产生的利息收入**

单位：人民币元

关联方名称	本期 2025年1月1日至2025年12月 31日		上年度可比期间 2024年1月1日至2024年12月31日	
	期末余额	当期利息收入	期末余额	当期利息收入
招商银行_活期存款	12,388,802.13	74,008.16	13,512,226.21	110,116.19

注：本基金的银行存款由基金托管人保管，存款利率参考银行同业利率及银行存款利率确定。

**7.4.10.7 本基金在承销期内参与关联方承销证券的情况**

无。

**7.4.10.8 其他关联交易事项的说明**

无。

**7.4.11 利润分配情况**

无。

**7.4.12 期末（2025年12月31日）本基金持有的流通受限证券**

**7.4.12.1 因认购新发/增发证券而于期末持有的流通受限证券**

金额单位：人民币元

7.4.12.1.1 受限证券类别：股票										
证券代码	证券名称	成功认购日	受限期	流通受限类型	认购价格	期末估值单价	数量（单位：股）	期末成本总额	期末估值总额	备注
001221	悍高集团	2025年7月23日	6个月以上	限售股	15.43	56.94	160	2,468.80	9,110.40	-
001233	海安集团	2025年11月18日	6个月以上	限售股	48.00	51.88	108	5,184.00	5,603.04	-
001280	中	2025	6个月	限售	17.89	45.36	653	11,682.17	29,620.08	-

	国铀业	年 11 月 25 日	以上	股						
001285	瑞立科密	2025 年 9 月 23 日	6 个月以上	限售股	42.28	56.08	61	2,579.08	3,420.88	-
001369	双欣环保	2025 年 12 月 23 日	6 个月以上	限售股	6.85	12.89	220	1,507.00	2,835.80	-
001388	信通电子	2025 年 6 月 24 日	6 个月以上	限售股	16.42	42.94	94	1,543.48	4,036.36	-
001396	誉帆科技	2025 年 12 月 23 日	6 个月以上	限售股	22.29	35.39	65	1,448.85	2,300.35	-
301449	天溯计量	2025 年 12 月 16 日	6 个月以上	限售股	36.80	65.23	82	3,017.60	5,348.86	-
301491	汉桑科技	2025 年 7 月 29 日	6 个月以上	限售股	28.91	55.11	223	6,446.93	12,289.53	-
301563	云汉芯城	2025 年 9 月 23 日	6 个月以上	限售股	27.00	133.69	110	2,970.00	14,705.90	-
301575	艾芬达	2025 年 9 月 3 日	6 个月以上	限售股	27.69	49.55	126	3,488.94	6,243.30	-
301584	建发致新	2025 年 9 月 18 日	6 个月以上	限售股	7.05	26.82	447	3,151.35	11,988.54	-
301609	山大电力	2025 年 7 月 16 日	6 个月以上	限售股	14.66	40.99	277	4,060.82	11,354.23	-
301632	广	2025	6 个月	限售	6.56	23.68	656	4,303.36	15,534.08	-

	东建科	年8月5日	以上	股						
301638	南网数字	2025年11月11日	6个月以上	限售股	5.69	14.21	739	4,204.91	10,501.19	-
301656	联合动力	2025年9月17日	6个月以上	限售股	12.48	25.46	1,507	18,807.36	38,368.22	-
301667	纳百川	2025年12月10日	6个月以上	限售股	22.63	57.07	110	2,489.30	6,277.70	-
301687	新广益	2025年12月24日	6个月以上	限售股	21.93	54.39	103	2,258.79	5,602.17	-
603262	技源集团	2025年7月16日	6个月以上	限售股	10.88	28.10	155	1,686.40	4,355.50	-
688729	屹唐股份	2025年7月1日	6个月以上	限售股	8.45	24.28	1,184	10,004.80	28,747.52	-

#### 7.4.12.2 期末持有的暂时停牌等流通受限股票

无。

#### 7.4.12.3 期末债券正回购交易中作为抵押的债券

##### 7.4.12.3.1 银行间市场债券正回购

无。

##### 7.4.12.3.2 交易所市场债券正回购

无。

#### 7.4.12.4 期末参与转融通证券出借业务的证券

无。

## 7.4.13 金融工具风险及管理

### 7.4.13.1 风险管理政策和组织架构

本基金是一只混合型基金，其预期风险和预期收益高于债券型基金和货币市场基金，低于股票型基金。本基金的投资范围为具有良好流动性的金融工具，包括国内依法发行上市的股票（含创业板、科创板及其他经中国证监会核准或注册上市的股票、存托凭证）、港股通标的股票、债券（含国债、央行票据、金融债券、政府支持债券、政府支持机构债券、地方政府债券、企业债券、公司债券、可转换债券（含可分离交易可转换债券的纯债部分）、可交换公司债券、公开发行的次级债券、中期票据、短期融资券、超短期融资券等）、资产支持证券、货币市场工具、债券回购、同业存单、银行存款（含协议存款、定期存款及其他银行存款）、股指期货以及法律法规或中国证监会允许基金投资的其他金融工具（但须符合中国证监会相关规定）。基金在日常经营活动中面临的与这些金融工具相关的风险主要包括信用风险、流动性风险及市场风险。本基金可投资港股通标的股票，会面临港股通机制下因投资环境、投资标的、市场制度以及交易规则等差异带来的特有风险。本基金的基金管理人从事风险管理的主要目标是在严格控制风险的前提下，充分发挥专业研究与管理能力，追求超越业绩比较基准的投资收益，力争为投资者提供长期稳健的投资回报。

本基金的基金管理人奉行全面风险管理体系的建设，在董事会下设立合规审核及风险管理委员会，负责制定风险管理的宏观政策，审议通过风险控制的总体措施等；在管理层层面设立风险控制委员会，讨论和制定公司日常经营过程中风险防范和控制措施；在业务操作层面风险管理职责主要由风险管理部负责协调并与各部门合作完成运作风险管理以及进行投资风险分析与绩效评估。风险管理部对公司总经理负责。督察长独立行使督察权利，直接对董事会负责，就内部控制制度和执行情况独立地履行检查、评价、报告、建议职能，定期和不定期地向董事会报告公司内部控制执行情况。

本基金的基金管理人建立了以合规审核及风险管理委员会为核心的，由督察长、风险控制委员会、风险管理部和相关业务部门构成的风险管理架构体系。

本基金的基金管理人对于金融工具的风险管理方法主要是通过定性分析和定量分析的方法去估测各种风险产生的可能损失。从定性分析的角度出发，判断风险损失的严重程度和出现同类风险损失的频度。而从定量分析的角度出发，根据本基金的投资目标，结合基金资产所运用金融工具特征通过特定的风险量化指标、模型，日常的量化报告，确定风险损失的限度和相应置信程度，及时可靠地对各种风险进行监督、检查和评估，并通过相应决策，将风险控制在可承受的范围内。

### 7.4.13.2 信用风险

信用风险是指基金在交易过程中因交易对手未履行合约责任，或者基金所投资证券之发行人

出现违约、拒绝支付到期本息等情况，导致基金资产损失和收益变化的风险。

本基金的基金管理人在交易前对交易对手的资信状况进行了充分的评估。本基金的银行存款存放在本基金的托管行或其他国内大中型商业银行，按银行同业利率计息，与该银行存款相关的信用风险不重大。本基金在交易所进行的交易均以中国证券登记结算有限责任公司为交易对手完成证券交收和款项清算，因此违约风险可能性很小；在银行间同业市场进行交易前均对交易对手进行信用评估并对证券交割方式进行限制以控制相应的信用风险。

本基金的基金管理人建立了信用风险管理流程，通过对投资品种信用等级评估来控制证券发行人的信用风险，且通过分散化投资以分散信用风险。

本期末及上年度末，本基金未持有除国债、央行票据和政策性金融债以外的债券，因此信用风险对于本基金资产净值无重大影响。

#### **7.4.13.2.1 按短期信用评级列示的债券投资**

无。

#### **7.4.13.2.2 按短期信用评级列示的资产支持证券投资**

无。

#### **7.4.13.2.3 按短期信用评级列示的同业存单投资**

无。

#### **7.4.13.2.4 按长期信用评级列示的债券投资**

无。

#### **7.4.13.2.5 按长期信用评级列示的资产支持证券投资**

无。

#### **7.4.13.2.6 按长期信用评级列示的同业存单投资**

无。

#### **7.4.13.3 流动性风险**

流动性风险是指基金在履行与金融负债有关的义务时遇到资金短缺的风险。本基金的流动性风险一方面来自于基金份额持有人可随时要求赎回其持有的基金份额，另一方面来自于投资品种所处的交易市场不活跃而带来的变现困难或因投资集中而无法在市场出现剧烈波动的情况下以合理的价格变现。

针对兑付赎回资金的流动性风险，本基金的基金管理人每日对本基金的申购赎回情况进行严密监控并预测流动性需求，保持基金投资组合中的可用现金头寸与之相匹配。本基金的基金管理人在基金合同中设计了巨额赎回条款，约定在非常情况下赎回申请的处理方式，控制因开放申购

赎回模式带来的流动性风险，有效保障基金持有人利益。

于报告期末，除卖出回购金融资产款余额(计息但该利息金额不重大)以外，本基金承担的其他金融负债的合同约定到期日均为一年以内且不计息，可赎回基金份额净值(净资产)无固定到期日且不计息，因此账面余额约为未折现的合约到期现金流量。

#### 7.4.13.3.1 报告期内本基金组合资产的流动性风险分析

本基金的基金管理人在基金运作过程中严格按照《公开募集证券投资基金运作管理办法》及《公开募集开放式证券投资基金流动性风险管理规定》(自 2017 年 10 月 1 日起施行)等法规的要求对本基金组合资产的流动性风险进行管理，通过独立的风险管理部门对本基金的组合持仓集中度指标、流通受限的投资品种比例以及组合在短时间内变现能力的综合指标等流动性指标进行持续的监测和分析。

本基金投资于一家公司发行的证券市值不超过基金资产净值的 10%，且本基金与由本基金的基金管理人管理的其他基金共同持有一家发行的证券不得超过该证券的 10%。本基金与由本基金的基金管理人管理的其他开放式基金共同持有一家上市公司发行的可流通股不得超过该上市公司可流通股票的 15%，本基金与由本基金的基金管理人管理的全部投资组合持有一家上市公司发行的可流通股，不得超过该上市公司可流通股票的 30%(完全按照有关指数构成比例进行证券投资的开放式基金及中国证监会认定的特殊投资组合不受该比例限制)。

本基金所持部分证券在证券交易所上市，其余亦可在银行间同业市场交易，部分基金资产流通暂时受限制不能自由转让的情况参见附注 7.4.12。此外，本基金可通过卖出回购金融资产方式借入短期资金应对流动性需求，其上限一般不超过基金持有的债券投资的公允价值。本基金主动投资于流动性受限资产的市值合计不得超过基金资产净值的 15%。

本基金的基金管理人每日对基金组合资产中 7 个工作日可变现资产的可变现价值进行审慎评估与测算，确保每日确认的净赎回申请不得超过 7 个工作日可变现资产的可变现价值。

同时，本基金的基金管理人通过合理分散逆回购交易的到期日与交易对手的集中度；按照穿透原则对交易对手的财务状况、偿付能力及杠杆水平等进行必要的尽职调查与严格的准入管理，以及对不同的交易对手实施交易额度管理并进行动态调整等措施严格管理本基金从事逆回购交易的流动性风险和交易对手风险。此外，本基金的基金管理人建立了逆回购交易质押品管理制度：根据质押品的资质确定质押率水平；持续监测质押品的风险状况与价值变动以确保质押品按公允价值计算足额；并在与私募类证券资管产品及中国证监会认定的其他主体为交易对手开展逆回购交易时，可接受质押品的资质要求与基金合同约定的投资范围保持一致。

综合上述各项流动性指标的监测结果及流动性风险管理措施的实施，本基金在本报告期内流

动性情况良好。

#### 7.4.13.4 市场风险

市场风险是指基金所持金融工具的公允价值或未来现金流量因所处市场各类价格因素的变动而发生波动的风险，包括利率风险、外汇风险和其他价格风险。

##### 7.4.13.4.1 利率风险

利率风险是指金融工具的公允价值或未来现金流量受市场利率变动而发生波动的风险。利率敏感性金融工具均面临由于市场利率上升而导致公允价值下降的风险，其中浮动利率类金融工具还面临每个付息期间结束根据市场利率重新定价时对于未来现金流影响的风险。

本基金的基金管理人定期对本基金面临的利率敏感性缺口进行监控，并通过调整投资组合的久期等方法对上述利率风险进行管理。

本基金持有及承担的大部分金融资产和金融负债不计息，因此本基金的收入及经营活动的现金流量在很大程度上独立于市场利率变化。本基金持有的利率敏感性资产主要为货币资金、结算备付金、存出保证金等。

##### 7.4.13.4.1.1 利率风险敞口

单位：人民币元

本期末 2025年12月31日	1年以内	1-5年	5年以上	不计息	合计
资产					
货币资金	12,388,802.13	-	-	-	12,388,802.13
结算备付金	242,974.16	-	-	-	242,974.16
存出保证金	88,162.03	-	-	-	88,162.03
交易性金融资产	-	-	-	116,519,687.31	116,519,687.31
应收股利	-	-	-	16,878.40	16,878.40
应收申购款	200.00	-	-	16,641.71	16,841.71
应收清算款	-	-	-	2,316,973.24	2,316,973.24
资产总计	12,720,138.32	-	-	118,870,180.66	131,590,318.98
负债					
应付赎回款	-	-	-	152,623.66	152,623.66
应付管理人报酬	-	-	-	140,282.06	140,282.06
应付托管费	-	-	-	23,380.35	23,380.35
应付清算款	-	-	-	12.50	12.50
应付销售服务费	-	-	-	46,605.54	46,605.54
其他负债	-	-	-	277,073.83	277,073.83
负债总计	-	-	-	639,977.94	639,977.94
利率敏感度缺口	12,720,138.32	-	-	118,230,202.72	130,950,341.04
上年度末 2024年12月31日	1年以内	1-5年	5年以上	不计息	合计

资产				
货币资金	13,512,226.21	-	-	13,512,226.21
结算备付金	633,713.45	-	-	633,713.45
存出保证金	132,147.62	-	-	132,147.62
交易性金融资产	6,614,313.57	-	-272,150,151.17	278,764,464.74
应收股利	-	-	36,439.95	36,439.95
应收申购款	-	-	30,309.84	30,309.84
资产总计	20,892,400.85	-	-272,216,900.96	293,109,301.81
负债				
应付赎回款	-	-	45,074.44	45,074.44
应付管理人报酬	-	-	312,223.98	312,223.98
应付托管费	-	-	52,037.34	52,037.34
应付清算款	-	-	585,547.21	585,547.21
应付销售服务费	-	-	97,922.87	97,922.87
应交税费	-	-	10.24	10.24
其他负债	-	-	553,134.17	553,134.17
负债总计	-	-	1,645,950.25	1,645,950.25
利率敏感度缺口	20,892,400.85	-	-270,570,950.71	291,463,351.56

注：表中所示为本基金资产及负债的账面价值，并按照合约规定的利率重新定价日或到期日孰早予以分类。

#### 7.4.13.4.1.2 利率风险的敏感性分析

本基金本期末（或上年度末）未持有交易性债券投资或持有的交易性债券投资比例较低，因此市场利率的变动对于本基金资产净值无重大影响。

#### 7.4.13.4.2 外汇风险

外汇风险是指金融工具的公允价值或未来现金流量因外汇汇率变动而发生波动的风险。本基金持有以非记账本位币人民币计价的资产和负债，因此存在相应的外汇风险。

##### 7.4.13.4.2.1 外汇风险敞口

单位：人民币元

项目	本期末 2025年12月31日			
	美元 折合人民币	港币 折合人民币	其他币种 折合人民币	合计
以外币计价的资产				
交易性金融资产	-	28,194,854.04	-	28,194,854.04
应收股利	-	16,878.40	-	16,878.40
资产合计	-	28,211,732.44	-	28,211,732.44

以外币计价的负债				
负债合计	-	-	-	-
资产负债表外汇风险敞口净额	-	28,211,732.44	-	28,211,732.44
项目	上年度末 2024 年 12 月 31 日			
	美元折合人民币	港币折合人民币	其他币种折合人民币	合计
以外币计价的资产				
交易性金融资产	-	77,158,451.06	-	77,158,451.06
资产合计	-	77,158,451.06	-	77,158,451.06
以外币计价的负债				
负债合计	-	-	-	-
资产负债表外汇风险敞口净额	-	77,158,451.06	-	77,158,451.06

#### 7.4.13.4.2.2 外汇风险的敏感性分析

假设	除汇率以外的其他市场变量保持不变		
分析	相关风险变量的变动	对资产负债表日基金资产净值的影响金额（单位：人民币元）	
		本期末（2025 年 12 月 31 日）	上年度末（2024 年 12 月 31 日）
	1. 所有外币相对人民币升值 5%	1,410,586.62	3,857,922.55
2. 所有外币相对人民币贬值 5%	-1,410,586.62	-3,857,922.55	

#### 7.4.13.4.3 其他价格风险

其他价格风险是指基金所持金融工具的公允价值或未来现金流量因除市场利率和外汇汇率以外的市场价格因素变动而发生波动的风险。本基金主要投资于证券交易所上市或银行间同业市场交易的股票和债券，所面临的其他价格风险来源于单个证券发行主体自身经营情况或特殊事项的影响，也可能来源于证券市场整体波动的影响。

本基金的基金管理人在构建和管理投资组合的过程中，采用“自上而下”的策略，通过对宏观经济情况及政策的分析，结合证券市场运行情况，做出资产配置及组合构建的决定；通过对单个证券的定性分析及定量分析，选择符合基金合同约定范围的投资品种进行投资。本基金的基金管理人定期结合宏观及微观环境的变化，对投资策略、资产配置、投资组合进行修正，来主动应对可能发生的其他价格风险。

本基金通过投资组合的分散化降低其他价格风险。本基金股票投资（含存托凭证）占基金资产的比例为 60%-95%，其中投资于港股通标的股票的比例占股票资产的 0%-50%；每个交易日日终在扣除股指期货合约需缴纳的交易保证金后，本基金保留的现金或者投资于到期日在一年以内的政府债券的比例合计不低于基金资产净值的 5%，其中现金不包括结算备付金、存出保证金、应收申购款等。此外，本基金的基金管理人每日对本基金所持有的证券价格实施监控，定期运用多种定量方法对基金进行风险度量，来测试本基金面临的潜在价格风险，及时可靠地对风险进行跟踪和控制。

#### 7.4.13.4.3.1 其他价格风险敞口

金额单位：人民币元

项目	本期末 2025 年 12 月 31 日		上年度末 2024 年 12 月 31 日	
	公允价值	占基金资产净值 比例 (%)	公允价值	占基金资产净值 比例 (%)
交易性金融资产—股票投资	116,519,687.31	88.98	272,150,151.17	93.37
交易性金融资产—基金投资	-	-	-	-
交易性金融资产—贵金属投资	-	-	-	-
衍生金融资产—权证投资	-	-	-	-
其他	-	-	-	-
合计	116,519,687.31	88.98	272,150,151.17	93.37

#### 7.4.13.4.3.2 其他价格风险的敏感性分析

假设	除业绩比较基准(附注 7.4.1)以外的其他市场变量保持不变		
分析	相关风险变量的变动	对资产负债表日基金资产净值的影响金额(单位:人民币元)	
		本期末(2025 年 12 月 31 日)	上年度末(2024 年 12 月 31 日)

1. 业绩比较基准上 涨 5%	12,234,875.43	21,969,140.66
2. 业绩比较基准下 降 5%	-12,234,875.43	-21,969,140.66

#### 7.4.14 公允价值

##### 7.4.14.1 金融工具公允价值计量的方法

公允价值计量结果所属的层次，由对公允价值计量整体而言具有重要意义的输入值所属的最低层次决定：

第一层次：相同资产或负债在活跃市场上未经调整的报价。

第二层次：除第一层次输入值外相关资产或负债直接或间接可观察的输入值。

第三层次：相关资产或负债的不可观察输入值。

##### 7.4.14.2 持续的以公允价值计量的金融工具

###### 7.4.14.2.1 各层次金融工具的公允价值

单位：人民币元

公允价值计量结果所属的层次	本期末 2025 年 12 月 31 日	上年度末 2024 年 12 月 31 日
第一层次	116,291,443.66	272,144,328.26
第二层次	-	6,614,313.57
第三层次	228,243.65	5,822.91
合计	116,519,687.31	278,764,464.74

###### 7.4.14.2.2 公允价值所属层次间的重大变动

本基金以导致各层次之间转换的事项发生日为确认各层次之间转换的时点。对于公开市场交易的证券投资，若出现重大事项停牌、交易不活跃或非公开发行等情况，本基金不会于停牌日至交易恢复活跃日期间、交易不活跃期间及限售期间将相关投资的公允价值列入第一层次，并根据估值调整中采用的对公允价值计量整体而言具有重要意义的输入值所属的最低层次，确定相关投资的公允价值应属第二层次或第三层次。

###### 7.4.14.2.3 第三层次公允价值余额及变动情况

###### 7.4.14.2.3.1 第三层次公允价值余额及变动情况

单位：人民币元

	本期
--	----

项目	2025 年 1 月 1 日至 2025 年 12 月 31 日		
	交易性金融资产		合计
	债券投资	股票投资	
期初余额	-	5,822.91	5,822.91
当期购买	-	-	-
当期出售/结算	-	-	-
转入第三层次	-	404,559.92	404,559.92
转出第三层次	-	215,925.75	215,925.75
当期利得或损失总额	-	33,786.57	33,786.57
其中：计入损益的利得或损失	-	33,786.57	33,786.57
计入其他综合收益的利得或损失	-	-	-
期末余额	-	228,243.65	228,243.65
期末仍持有的第三层次金融资产计入本期损益的未实现利得或损失的变动——公允价值变动损益	-	134,939.71	134,939.71
项目	上年度可比期间 2024 年 1 月 1 日至 2024 年 12 月 31 日		
	交易性金融资产		合计
	债券投资	股票投资	
期初余额	-	-	-
当期购买	-	-	-
当期出售/结算	-	-	-
转入第三层次	-	8,853.39	8,853.39
转出第三层次	-	-	-
当期利得或损失总额	-	-3,030.48	-3,030.48
其中：计入损益的利得或损失	-	-3,030.48	-3,030.48
计入其他综合收益的利得或损失	-	-	-
期末余额	-	5,822.91	5,822.91
期末仍持有的第三层次金融资产计入本期损益的未实现利得或损失的变动——公允价值变动损益	-	1,616.67	1,616.67

注：本基金持有的第三层次的交易性金融资产均为证券交易所上市交易但尚在限售期内的股票投资。本基金从第三层次转出的交易性金融资产均为限售期结束可正常交易的股票投资。

计入损益的利得或损失分别计入利润表中的公允价值变动损益、投资收益等项目。

#### 7.4.14.2.3.2 使用重要不可观察输入值的第三层次公允价值计量的情况

单位：人民币元

项目	本期末公允价值	采用的估值技术	不可观察输入值		
			名称	范围/加权平均值	与公允价值之间的关系
证券交易所上市但尚在限售期内的股票投资	228,243.65	平均价格亚式期权模型	该流通受限股票在剩余限售期内的股价预期年化波动率	19.2%-312.59%	负相关
项目	上年度末公允价值	采用的估值技术	不可观察输入值		
			名称	范围/加权平均值	与公允价值之间的关系
证券交易所上市但尚在限售期内的股票投资	5,822.91	平均价格亚式期权模型	该流通受限股票在剩余限售期内的股价预期年化波动率	150.88%	负相关

#### 7.4.14.3 非持续的以公允价值计量的金融工具的说明

本基金未持有非持续的以公允价值计量的金融资产。

#### 7.4.14.4 不以公允价值计量的金融工具的相关说明

不以公允价值计量的金融资产和负债主要包括应收款项和其他金融负债，其账面价值与公允价值相差很小。

#### 7.4.15 有助于理解和分析会计报表需要说明的其他事项

截至资产负债表日本基金无需要说明的其他重要事项。

## § 8 投资组合报告

### 8.1 期末基金资产组合情况

金额单位：人民币元

序号	项目	金额	占基金总资产的比例 (%)
1	权益投资	116,519,687.31	88.55
	其中：股票	116,519,687.31	88.55
2	基金投资	-	-
3	固定收益投资	-	-
	其中：债券	-	-
	资产支持证券	-	-

4	贵金属投资	-	-
5	金融衍生品投资	-	-
6	买入返售金融资产	-	-
	其中：买断式回购的买入返售金融资产	-	-
7	银行存款和结算备付金合计	12,631,776.29	9.60
8	其他各项资产	2,438,855.38	1.85
9	合计	131,590,318.98	100.00

注：本基金本报告期末通过港股通机制投资香港股票的公允价值为 28,194,854.04 元，占基金资产净值比例为 21.53%。

## 8.2 报告期末按行业分类的股票投资组合

### 8.2.1 报告期末按行业分类的境内股票投资组合

金额单位：人民币元

代码	行业类别	公允价值（元）	占基金资产净值比例（%）
A	农、林、牧、渔业	-	-
B	采矿业	5,594,069.08	4.27
C	制造业	75,842,679.87	57.92
D	电力、热力、燃气及水生产和供应业	-	-
E	建筑业	-	-
F	批发和零售业	1,426,792.44	1.09
G	交通运输、仓储和邮政业	-	-
H	住宿和餐饮业	-	-
I	信息传输、软件和信息技术服务业	3,662,592.19	2.80
J	金融业	-	-
K	房地产业	-	-
L	租赁和商务服务业	-	-
M	科学研究和技术服务业	27,808.69	0.02
N	水利、环境和公共设施管理业	1,418,742.00	1.08
O	居民服务、修理和其他服务业	-	-
P	教育	-	-
Q	卫生和社会工作	-	-
R	文化、体育和娱乐业	352,149.00	0.27
S	综合	-	-
	合计	88,324,833.27	67.45

### 8.2.2 报告期末按行业分类的港股通投资股票投资组合

行业类别	公允价值（人民币）	占基金资产净值比例（%）
医药卫生	6,716,450.04	5.13

信息技术	6,503,839.11	4.97
可选消费	6,345,463.72	4.85
通信服务	4,181,392.24	3.19
原材料	2,761,188.70	2.11
工业	1,686,520.23	1.29
合计	28,194,854.04	21.53

注：本报告采用中证 CICS 一级分类标准编制。

### 8.3 期末按公允价值占基金资产净值比例大小排序的所有股票投资明细

金额单位：人民币元

序号	股票代码	股票名称	数量 (股)	公允价值(元)	占基金资产净值比例 (%)
1	300308	中际旭创	16,200	9,882,000.00	7.55
2	300502	新易盛	22,180	9,556,918.40	7.30
3	002384	东山精密	61,000	5,163,650.00	3.94
4	09988 HK	阿里巴巴-W	34,200	4,411,109.71	3.37
5	09606 HK	映恩生物-B	16,000	4,309,443.26	3.29
6	01347 HK	华虹半导体	56,821	3,813,214.47	2.91
7	000807	云铝股份	100,800	3,310,272.00	2.53
8	001309	德明利	13,800	3,200,082.00	2.44
9	002837	英维克	29,100	3,110,499.00	2.38
10	002371	北方华创	6,560	3,011,564.80	2.30
11	002532	天山铝业	164,300	2,658,374.00	2.03
12	00981 HK	中芯国际	36,500	2,355,530.02	1.80
13	002602	世纪华通	134,200	2,289,452.00	1.75
14	000603	盛达资源	72,000	2,229,120.00	1.70
15	300394	天孚通信	10,800	2,192,724.00	1.67
16	688167	炬光科技	12,062	2,111,694.34	1.61
17	000506	招金黄金	154,600	2,019,076.00	1.54
18	002466	天齐锂业	31,600	1,750,008.00	1.34
19	300757	罗博特科	7,000	1,633,100.00	1.25
20	01801 HK	信达生物	23,094	1,590,495.90	1.21
21	603228	景旺电子	21,300	1,556,817.00	1.19
22	000977	浪潮信息	23,300	1,551,780.00	1.19
23	002080	中材科技	41,400	1,504,476.00	1.15
24	09626 HK	哔哩哔哩-W	8,426	1,468,071.57	1.12
25	603061	金海通	10,200	1,432,080.00	1.09

26	603568	伟明环保	55,900	1,418,742.00	1.08
27	300475	香农芯创	9,700	1,400,098.00	1.07
28	01787 HK	山东黄金	44,250	1,382,874.98	1.06
29	03939 HK	万国黄金集团	200,000	1,378,313.72	1.05
30	600309	万华化学	17,300	1,326,564.00	1.01
31	000975	山金国际	54,100	1,316,253.00	1.01
32	300567	精测电子	14,100	1,285,920.00	0.98
33	002759	天际股份	27,300	1,267,539.00	0.97
34	601138	工业富联	20,300	1,259,615.00	0.96
35	06181 HK	老铺黄金	2,200	1,228,017.91	0.94
36	688120	华海清科	8,091	1,214,297.28	0.93
37	600487	亨通光电	47,900	1,184,567.00	0.90
38	06869 HK	长飞光纤光缆	24,796	1,157,885.77	0.88
39	688629	华丰科技	11,228	1,123,473.68	0.86
40	600330	天通股份	84,300	1,106,859.00	0.85
41	01519 HK	极兔速递-W	113,600	1,072,230.53	0.82
42	688313	仕佳光子	11,718	1,040,324.04	0.79
43	688766	普冉股份	7,895	1,004,322.95	0.77
44	002345	潮宏基	80,200	1,002,500.00	0.77
45	002756	永兴材料	16,900	916,825.00	0.70
46	002895	川恒股份	23,800	872,508.00	0.67
47	600105	永鼎股份	33,000	828,300.00	0.63
48	002517	恺英网络	37,800	826,686.00	0.63
49	600595	中孚实业	104,400	819,540.00	0.63
50	09926 HK	康方生物	8,000	816,510.88	0.62
51	002922	伊戈尔	26,600	814,492.00	0.62
52	002738	中矿资源	10,300	809,065.00	0.62
53	002463	沪电股份	9,900	723,393.00	0.55
54	01316 HK	耐世特	122,000	706,336.10	0.54
55	301526	国际复材	94,900	664,300.00	0.51
56	688005	容百科技	18,431	652,457.40	0.50
57	00700 HK	腾讯控股	1,200	649,234.54	0.50
58	01729 HK	汇聚科技	39,983	614,289.70	0.47
59	000695	滨海能源	45,300	575,763.00	0.44
60	002624	完美世界	32,700	535,953.00	0.41

61	688205	德科立	3,897	535,759.56	0.41
62	09899 HK	网易云音乐	2,900	487,196.87	0.37
63	688072	拓荆科技	1,343	443,190.00	0.34
64	688361	中科飞测	2,796	427,760.04	0.33
65	01860 HK	汇量科技	30,000	414,036.05	0.32
66	601595	上海电影	12,300	352,149.00	0.27
67	01357 HK	美图公司	53,000	335,094.62	0.26
68	002436	兴森科技	5,900	124,903.00	0.10
69	301656	联合动力	1,507	38,368.22	0.03
70	001280	中国铀业	653	29,620.08	0.02
71	688729	屹唐股份	1,184	28,747.52	0.02
72	301678	新恒汇	364	23,376.08	0.02
73	301632	广东建科	656	15,534.08	0.01
74	301563	云汉芯城	110	14,705.90	0.01
75	301491	汉桑科技	223	12,289.53	0.01
76	301584	建发致新	447	11,988.54	0.01
77	301609	山大电力	277	11,354.23	0.01
78	301638	南网数字	739	10,501.19	0.01
79	001221	悍高集团	160	9,110.40	0.01
80	603124	江南新材	88	6,940.56	0.01
81	301560	众捷汽车	190	6,471.40	0.00
82	301667	纳百川	110	6,277.70	0.00
83	301636	泽润新能	128	6,259.20	0.00
84	301575	艾芬达	126	6,243.30	0.00
85	603014	威高血净	142	5,627.46	0.00
86	001233	海安集团	108	5,603.04	0.00
87	301687	新广益	103	5,602.17	0.00
88	301449	天溯计量	82	5,348.86	0.00
89	01024 HK	快手-W	86	4,967.44	0.00
90	603257	中国瑞林	78	4,625.40	0.00
91	603262	技源集团	155	4,355.50	0.00
92	001388	信通电子	94	4,036.36	0.00
93	001285	瑞立科密	61	3,420.88	0.00
94	603400	华之杰	57	2,980.53	0.00
95	001369	双欣环保	220	2,835.80	0.00
96	603120	肯特催化	65	2,502.50	0.00
97	001396	誉帆科技	65	2,300.35	0.00

## 8.4 报告期内股票投资组合的重大变动

### 8.4.1 累计买入金额超出期初基金资产净值 2%或前 20 名的股票明细

金额单位：人民币元

序号	股票代码	股票名称	本期累计买入金额	占期初基金资产净值比例 (%)
1	00981 HK	中芯国际	16,514,822.96	5.67
2	300308	中际旭创	15,891,290.00	5.45
3	300394	天孚通信	13,585,668.00	4.66
4	09988 HK	阿里巴巴-W	12,589,042.25	4.32
5	002384	东山精密	12,443,423.00	4.27
6	300502	新易盛	12,342,218.00	4.23
7	01347 HK	华虹半导体	11,236,434.74	3.86
8	002648	卫星化学	10,653,713.00	3.66
9	600011	华能国际	8,032,334.00	2.76
9	00902 HK	华能国际电 力股份	2,488,338.62	0.85
10	002080	中材科技	9,787,380.00	3.36
11	01024 HK	快手-W	9,717,382.66	3.33
12	002436	兴森科技	9,406,776.73	3.23
13	603119	浙江荣泰	8,212,714.00	2.82
14	688205	德科立	7,835,413.81	2.69
15	600547	山东黄金	3,817,670.08	1.31
15	01787 HK	山东黄金	3,946,530.24	1.35
16	603228	景旺电子	7,509,212.00	2.58
17	002371	北方华创	7,406,472.00	2.54
18	000975	山金国际	7,349,205.00	2.52
19	688052	纳芯微	7,106,436.81	2.44
20	03800 HK	协鑫科技	6,981,844.20	2.40
21	002110	三钢闽光	6,591,518.00	2.26
22	688498	源杰科技	6,145,049.71	2.11
23	603986	兆易创新	5,979,675.00	2.05
24	600782	新钢股份	5,835,163.00	2.00

注：“本期累计买入金额”按买入成交金额（成交单价乘以成交数量）填列，不考虑相关交易费用。

### 8.4.2 累计卖出金额超出期初基金资产净值 2%或前 20 名的股票明细

金额单位：人民币元

序号	股票代码	股票名称	本期累计卖出金额	占期初基金资产净值比例(%)
1	300308	中际旭创	21,038,139.00	7.22
2	00981 HK	中芯国际	18,460,618.93	6.33
3	002648	卫星化学	15,712,695.87	5.39
4	03800 HK	协鑫科技	14,470,755.23	4.96
5	300502	新易盛	13,881,447.00	4.76
6	002384	东山精密	13,776,467.00	4.73
7	09988 HK	阿里巴巴-W	13,545,718.98	4.65
8	300394	天孚通信	11,915,461.80	4.09
9	002241	歌尔股份	11,878,861.00	4.08
10	600011	华能国际	8,559,747.00	2.94
10	00902 HK	华能国际电 力股份	3,081,402.72	1.06
11	000063	中兴通讯	609,626.00	0.21
11	00763 HK	中兴通讯	10,507,196.43	3.60
12	688700	东威科技	10,892,534.89	3.74
13	601111	中国国航	1,910,124.00	0.66
13	00753 HK	中国国航	8,810,921.61	3.02
14	600029	南方航空	1,941,687.00	0.67
14	01055 HK	中国南方航 空股份	8,547,411.61	2.93
15	01024 HK	快手-W	10,488,732.74	3.60
16	002080	中材科技	10,020,916.00	3.44
17	688205	德科立	9,758,340.52	3.35
18	603119	浙江荣泰	9,624,053.31	3.30
19	002050	三花智控	9,516,827.00	3.27
20	300203	聚光科技	9,156,834.00	3.14
21	002436	兴森科技	8,999,261.00	3.09
22	601138	工业富联	8,814,574.00	3.02
23	01347 HK	华虹半导体	8,622,598.20	2.96
24	600989	宝丰能源	8,553,495.00	2.93
25	002992	宝明科技	8,464,611.00	2.90
26	002865	钧达股份	6,319,504.00	2.17
26	02865 HK	钧达股份	1,993,373.58	0.68
27	09863	零跑汽车	7,926,571.35	2.72

	HK			
28	688498	源杰科技	7,630,108.00	2.62
29	688052	纳芯微	7,163,737.99	2.46
30	00688 HK	中国海外发 展	7,161,528.92	2.46
31	603228	景旺电子	7,069,476.00	2.43
32	603986	兆易创新	6,964,879.00	2.39
33	002475	立讯精密	6,805,352.00	2.33
34	002110	三钢闽光	6,660,582.00	2.29
35	002602	世纪华通	6,621,813.00	2.27
36	603799	华友钴业	6,534,450.00	2.24
37	000975	山金国际	6,252,915.00	2.15
38	600027	华电国际	6,147,845.62	2.11
39	600547	山东黄金	3,997,550.48	1.37
39	01787 HK	山东黄金	2,108,633.53	0.72
40	300476	胜宏科技	5,896,551.00	2.02
41	000932	华菱钢铁	5,876,041.00	2.02

注：“本期累计卖出金额”按卖出成交金额（成交单价乘以成交数量）填列，不考虑相关交易费用。

#### 8.4.3 买入股票的成本总额及卖出股票的收入总额

单位：人民币元

买入股票成本（成交）总额	911,841,399.50
卖出股票收入（成交）总额	1,163,662,012.91

注：“买入股票成本”或“卖出股票收入”均按买卖成交金额（成交单价乘以成交数量）填列，不考虑相关交易费用。

#### 8.5 期末按债券品种分类的债券投资组合

无。

#### 8.6 期末按公允价值占基金资产净值比例大小排序的前五名债券投资明细

无。

#### 8.7 期末按公允价值占基金资产净值比例大小排序的所有资产支持证券投资明细

无。

#### 8.8 报告期末按公允价值占基金资产净值比例大小排序的前五名贵金属投资明细

无。

#### 8.9 期末按公允价值占基金资产净值比例大小排序的前五名权证投资明细

无。

## 8.10 本基金投资股指期货的投资政策

无。

## 8.11 报告期末本基金投资的国债期货交易情况说明

### 8.11.1 本期国债期货投资政策

无。

### 8.11.2 本期国债期货投资评价

无。

## 8.12 投资组合报告附注

### 8.12.1 基金投资的前十名证券的发行主体本期是否出现被监管部门立案调查，或在报告编制日前一年内受到公开谴责、处罚的情形

报告期内本基金投资的前十名证券的发行主体未被监管部门立案调查，在本报告编制日前一年内本基金投资的前十名证券的发行主体未受到公开谴责和处罚。

### 8.12.2 基金投资的前十名股票是否超出基金合同规定的备选股票库

本基金投资的前十名股票中，没有超出基金合同规定的备选股票库之外的股票。

### 8.12.3 期末其他各项资产构成

单位：人民币元

序号	名称	金额
1	存出保证金	88,162.03
2	应收清算款	2,316,973.24
3	应收股利	16,878.40
4	应收利息	-
5	应收申购款	16,841.71
6	其他应收款	-
7	待摊费用	-
8	其他	-
9	合计	2,438,855.38

### 8.12.4 期末持有的处于转股期的可转换债券明细

无。

### 8.12.5 期末前十名股票中存在流通受限情况的说明

无。

### 8.12.6 投资组合报告附注的其他文字描述部分

由于四舍五入的原因，分项之和与合计项之间可能存在尾差。

## § 9 基金份额持有人信息

### 9.1 期末基金份额持有人户数及持有人结构

份额单位：份

份额级别	持有人户数 (户)	户均持有的基金份额	持有人结构			
			机构投资者		个人投资者	
			持有份额	占总份额比例 (%)	持有份额	占总份额比例 (%)
交银启嘉混合 A	706	68,361.86	0.00	0.00	48,263,473.16	100.00
交银启嘉混合 C	3,626	12,160.83	5,783,003.49	13.11	38,312,149.50	86.89
合计	4,332	21,320.09	5,783,003.49	6.26	86,575,622.66	93.74

### 9.2 期末基金管理人的从业人员持有本基金的情况

项目	份额级别	持有份额总数 (份)	占基金总份额比例 (%)
基金管理人所有从业人员持有本基金	交银启嘉混合 A	1,944,745.71	4.03
	交银启嘉混合 C	141,009.28	0.32
	合计	2,085,754.99	2.26

### 9.3 期末基金管理人的从业人员持有本开放式基金份额总量区间情况

项目	份额级别	持有基金份额总量的数量区间 (万份)
本公司高级管理人员、基金投资和研发部门负责人持有本开放式基金	交银启嘉混合 A	-
	交银启嘉混合 C	-
	合计	-
本基金基金经理持有本开放式基金	交银启嘉混合 A	>100
	交银启嘉混合 C	-
	合计	>100

## § 10 开放式基金份额变动

单位：份

项目	交银启嘉混合 A	交银启嘉混合 C
基金合同生效日	259,160,049.03	234,943,217.99

(2023 年 8 月 2 日) 基金份额总额		
本报告期期初基金份额总额	158,936,015.05	140,121,611.50
本报告期基金总申购份额	12,452,081.34	33,773,784.19
减: 本报告期基金总赎回份额	123,124,623.23	129,800,242.70
本报告期基金拆分变动份额	-	-
本报告期期末基金份额总额	48,263,473.16	44,095,152.99

注: 1、如果本报告期间发生转换入、份额类别调整、红利再投业务, 则总申购份额中包含该业务;

2、如果本报告期间发生转换出、份额类别调整业务, 则总赎回份额中包含该业务。

## § 11 重大事件揭示

### 11.1 基金份额持有人大会决议

本基金本报告期内未召开基金份额持有人大会。

### 11.2 基金管理人、基金托管人的专门基金托管部门的重大人事变动

1、基金管理人的重大人事变动: 本报告期内, 公司总经理由袁庆伟女士担任, 谢卫先生不再担任公司总经理; 印皓女士不再担任公司副总经理。

2、基金托管人的基金托管部门的重大人事变动: 本报告期内, 基金托管人无重大人事变动。

### 11.3 涉及基金管理人、基金财产、基金托管业务的诉讼

本报告期内未发生涉及本基金管理人、基金财产、基金托管业务的诉讼事项。

### 11.4 基金投资策略的改变

无。

### 11.5 为基金进行审计的会计师事务所情况

本报告期内, 为本基金提供审计服务的会计师事务所为毕马威华振会计师事务所(特殊普通合伙)。本期审计费为 30,000.00 元。目前该事务所已为本基金提供审计服务 2 年。

## 11.6 管理人、托管人及相关从业人员受调查或处罚等情况

### 11.6.1 管理人受调查或处罚等情况

本报告期内，未发生基金管理人受调查或处罚等情况。

### 11.6.2 管理人相关从业人员受调查或处罚等情况

本报告期内，未发生基金管理人相关从业人员受调查或处罚等情况。

### 11.6.3 托管人受调查或处罚等情况

本报告期内，未发生基金托管人受调查或处罚等情况。

### 11.6.4 托管人相关从业人员受调查或处罚等情况

本报告期内，未发生基金托管人相关从业人员受调查或处罚等情况。

## 11.7 基金租用证券公司交易单元的有关情况

### 11.7.1 基金租用证券公司交易单元进行股票投资及佣金支付情况

金额单位：人民币元

券商名称	交易单元数量	股票交易		应支付该券商的佣金		备注
		成交金额	占当期股票成交总额的比例 (%)	佣金	占当期佣金总量的比例 (%)	
浙商证券	2	540,651,694.70	26.07	235,674.17	25.24	-
国泰海通证券	1	540,388,925.95	26.05	265,019.57	28.39	国泰君安证券与海通证券合并后更名
广发证券	3	295,589,740.68	14.25	128,846.71	13.80	-
财通证券	2	153,700,783.69	7.41	66,998.06	7.18	-
中信证券	1	112,535,610.49	5.43	49,053.71	5.25	-
华鑫证券	2	104,948,394.37	5.06	45,747.31	4.90	-
华西证券	2	82,756,906.23	3.99	36,074.60	3.86	-
汇丰前海证券	1	60,879,426.83	2.94	26,537.11	2.84	-
方正证券	2	44,364,987.44	2.14	19,339.79	2.07	-
招商证券	2	42,374,180.93	2.04	18,470.78	1.98	本报

						告期新增 2 个
长江证券	2	40,937,193.10	1.97	17,844.71	1.91	本报告期新增 1 个
国盛证券	1	30,565,220.00	1.47	13,323.63	1.43	-
摩根大通证券	1	24,414,350.00	1.18	10,642.13	1.14	-
东北证券	2	-	-	-	-	-
东吴证券	1	-	-	-	-	-
国元证券	0	-	-	-	-	本报告期减少 1 个
太平洋证券	0	-	-	-	-	本报告期减少 1 个
中泰证券	0	-	-	-	-	本报告期减少 1 个

### 11.7.2 基金租用证券公司交易单元进行其他证券投资的情况

金额单位：人民币元

券商名称	债券交易		债券回购交易		权证交易	
	成交金额	占当期债券成交总额的比例 (%)	成交金额	占当期债券回购成交总额的比例 (%)	成交金额	占当期权证成交总额的比例 (%)
财通证券	7,954,998.78	38.45	-	-	-	-
长江证券	-	-	-	-	-	-
东北证券	-	-	-	-	-	-
东吴证券	-	-	-	-	-	-
方正证券	-	-	-	-	-	-
广发证	766,758.70	3.71	-	-	-	-

券						
国盛证 券	-	-	-	-	-	-
国泰海 通证券	-	-	-	-	-	-
华西证 券	-	-	-	-	-	-
华鑫证 券	2,412,138. 44	11.66	-	-	-	-
汇丰前 海证券	-	-	-	-	-	-
摩根大 通证券	-	-	-	-	-	-
招商证 券	-	-	-	-	-	-
浙商证 券	2,358,043. 19	11.40	-	-	-	-
中信证 券	7,198,625. 37	34.79	-	-	-	-

注：1、租用证券公司交易单元的选择标准主要包括：券商基本面评价（财务状况、经营状况）、券商研究机构评价（报告质量、及时性和数量）、券商每日信息评价（及时性和有效性）和券商协作表现评价等四个方面；

2、租用证券公司交易单元的程序：首先根据租用证券公司交易单元的选择标准进行综合评价，然后根据评价选择基金交易单元。研究部提交方案，并上报公司批准。

### 11.8 其他重大事件

序号	公告事项	法定披露方式	法定披露日期
1	交银施罗德基金管理有限公司关于高级管理人员变更的公告	中国证监会规定媒体及公司网站	2025年1月21日
2	交银施罗德启嘉混合型证券投资基金2024年第4季度报告	中国证监会规定媒体及公司网站	2025年1月21日
3	交银施罗德启嘉混合型证券投资基金2024年年度报告	中国证监会规定媒体及公司网站	2025年3月28日
4	交银施罗德基金管理有限公司旗下公募基金通过证券公司交易及佣金支付情况公告	中国证监会规定媒体及公司网站	2025年3月31日
5	交银施罗德启嘉混合型证券投资基金2025年第1季度报告	中国证监会规定媒体及公司网站	2025年4月21日
6	交银施罗德基金管理有限公司关于增加中国邮政储蓄银行股份有限公司为旗下基金的销售机构的公告	中国证监会规定媒体及公司网站	2025年5月26日
7	交银施罗德基金管理有限公司关于	中国证监会规定媒体及	2025年5月28日

	增加中国邮政储蓄银行股份有限公司为旗下基金的销售机构的公告	公司网站	
8	交银施罗德基金管理有限公司关于高级管理人员变更的公告	中国证监会规定媒体及公司网站	2025 年 6 月 7 日
9	交银施罗德启嘉混合型证券投资基金招募说明书更新	中国证监会规定媒体及公司网站	2025 年 6 月 20 日
10	交银施罗德启嘉混合型证券投资基金（C 类份额）基金产品资料概要更新	中国证监会规定媒体及公司网站	2025 年 6 月 20 日
11	交银施罗德启嘉混合型证券投资基金（A 类份额）基金产品资料概要更新	中国证监会规定媒体及公司网站	2025 年 6 月 20 日
12	交银施罗德启嘉混合型证券投资基金 2025 年第 2 季度报告	中国证监会规定媒体及公司网站	2025 年 7 月 18 日
13	交银施罗德基金管理有限公司关于增加中国人寿保险股份有限公司为旗下基金的销售机构的公告	中国证监会规定媒体及公司网站	2025 年 8 月 8 日
14	交银施罗德启嘉混合型证券投资基金 2025 年中期报告	中国证监会规定媒体及公司网站	2025 年 8 月 29 日
15	交银施罗德启嘉混合型证券投资基金 2025 年第 3 季度报告	中国证监会规定媒体及公司网站	2025 年 10 月 28 日
16	交银施罗德基金管理有限公司关于旗下基金所持停牌股票估值调整的公告	中国证监会规定媒体及公司网站	2025 年 12 月 2 日
17	交银施罗德基金管理有限公司董事变更公告	中国证监会规定媒体及公司网站	2025 年 12 月 20 日

## § 12 影响投资者决策的其他重要信息

### 12.1 报告期内单一投资者持有基金份额比例达到或超过 20%的情况

投资者类别	报告期内持有基金份额变化情况					报告期末持有基金情况	
	序号	持有基金份额比例达到或者超过 20%的时间区间	期初份额	申购份额	赎回份额	持有份额	份额占比 (%)
机构	1	2025/1/1-2025/12/31	42,934,783.07	10,127,345.27	53,062,128.34	-	-
	2	2025/1/1-2025/12/31	50,045,000.90	-	50,045,000.90	-	-
产品特有风险							

本基金本报告期内出现单一投资者持有基金份额比例超过基金总份额 20%的情况。如该类投资者集中赎回，可能会对本基金带来流动性冲击，从而影响基金的投资运作和收益水平。基金管理人将加强流动性管理，防范相关风险，保护持有人利益。

## 12.2 影响投资者决策的其他重要信息

无。

## § 13 备查文件目录

### 13.1 备查文件目录

- 1、中国证监会准予交银施罗德启嘉混合型证券投资基金募集注册的文件；
- 2、《交银施罗德启嘉混合型证券投资基金基金合同》；
- 3、《交银施罗德启嘉混合型证券投资基金招募说明书》；
- 4、《交银施罗德启嘉混合型证券投资基金托管协议》；
- 5、关于申请募集注册交银施罗德启嘉混合型证券投资基金法律意见书；
- 6、基金管理人业务资格批件、营业执照；
- 7、基金托管人业务资格批件、营业执照；
- 8、报告期内交银施罗德启嘉混合型证券投资基金在规定报刊上各项公告的原稿。

### 13.2 存放地点

备查文件存放于基金管理人的办公场所。

### 13.3 查阅方式

投资者可在办公时间内至基金管理人的办公场所免费查阅备查文件，或者登录基金管理人的网站(www.fund001.com)查阅。在支付工本费后，投资者可在合理时间内取得上述文件的复制件或复印件。

投资者对本报告书如有疑问，可咨询本基金管理人交银施罗德基金管理有限公司。本公司客户服务中心电话：400-700-5000（免长途话费），021-61055000，电子邮件：services@jysld.com。