

摩根卓越制造股票型证券投资基金 2025 年第 2 季度报告

2025 年 6 月 30 日

基金管理人：摩根基金管理（中国）有限公司

基金托管人：中国建设银行股份有限公司

报告送出日期：2025 年 7 月 21 日

§1 重要提示

基金管理人的董事会及董事保证本报告所载资料不存在虚假记载、误导性陈述或重大遗漏，并对其内容的真实性、准确性和完整性承担个别及连带责任。

基金托管人中国建设银行股份有限公司根据本基金合同规定，于 2025 年 7 月 18 日复核了本报告中的财务指标、净值表现和投资组合报告等内容，保证复核内容不存在虚假记载、误导性陈述或者重大遗漏。

基金管理人承诺以诚实信用、勤勉尽责的原则管理和运用基金资产，但不保证基金一定盈利。基金的过往业绩并不代表其未来表现。投资有风险，投资者在作出投资决策前应仔细阅读本基金的招募说明书。

本报告中财务资料未经审计。

本报告期自 2025 年 4 月 1 日起至 6 月 30 日止。

§2 基金产品概况

基金简称	摩根卓越制造股票
基金主代码	001126
基金运作方式	契约型开放式
基金合同生效日	2015 年 4 月 14 日
报告期末基金份额总额	640,617,696.56 份
投资目标	通过系统和深入的基本面研究，重点投资于制造业中具有竞争力的优质上市公司，在严格控制风险的前提下，力争实现基金资产长期稳定增值。
投资策略	本基金将通过系统和深入的基本面研究，重点投资于制造业中具有竞争力的优质上市公司，在严格控制风险的前提下，力争实现基金资产长期稳定增值。本基金将不低于 80%的非现金基金资产投资于国家卓越制造相关行业。 在行业配置层面，本基金将从行业生命周期、行业景气度、行业竞争格局等多角度，综合评估各个行业的投资价值，对基金资产在行业间分配进行安排。 在个股选择层面，本基金将主要采用“自下而上”的方法，在备选行业内部通过定量与定性相结合的分析方法，综合分析上市公司的业绩质量、成长性和估值水平等各方面信息，精选具有良好成长性、估值合理的个股。 具体投资策略包括：资产配置策略、股票投资策略、行业配置策略、固定收益类投资策略、可转换债券投资策略、中小企业私募债券投资策略、股指期货投资策略、资产支持证券投资策略、权证投资策略、存托

	凭证投资策略。	
业绩比较基准	申万制造业指数收益率×85%+上证国债指数收益率×15%	
风险收益特征	<p>本基金属于股票型基金产品，预期风险和收益水平高于混合型基金、债券型基金和货币市场基金，属于较高风险收益水平的基金产品。</p> <p>根据 2017 年 7 月 1 日施行的《证券期货投资者适当性管理办法》，基金管理人和相关销售机构已对本基金重新进行风险评级，风险评级行为不改变本基金的实质性风险收益特征，但由于风险等级分类标准的变化，本基金的风险等级表述可能有相应变化，具体风险评级结果应以基金管理人和销售机构提供的评级结果为准。</p>	
基金管理人	摩根基金管理（中国）有限公司	
基金托管人	中国建设银行股份有限公司	
下属分级基金的基金简称	摩根卓越制造股票 A	摩根卓越制造股票 C
下属分级基金的交易代码	001126	015075
报告期末下属分级基金的份额总额	640,004,347.26 份	613,349.30 份

§3 主要财务指标和基金净值表现

3.1 主要财务指标

单位：人民币元

主要财务指标	报告期（2025 年 4 月 1 日-2025 年 6 月 30 日）	
	摩根卓越制造股票 A	摩根卓越制造股票 C
1. 本期已实现收益	-632,053.35	-2,109.42
2. 本期利润	-25,990,270.66	-37,760.24
3. 加权平均基金份额本期利润	-0.0401	-0.0523
4. 期末基金资产净值	751,844,099.40	706,861.59
5. 期末基金份额净值	1.1747	1.1525

注：本期已实现收益指基金本期利息收入、投资收益、其他收入（不含公允价值变动收益）扣除相关费用后的余额，本期利润为本期已实现收益加上本期公允价值变动收益。

上述基金业绩指标不包括持有人认购或交易基金的各项费用（例如，开放式基金的申购赎回费、红利再投资费、基金转换费等），计入费用后实际收益水平要低于所列数字。

3.2 基金净值表现

3.2.1 基金份额净值增长率及其与同期业绩比较基准收益率的比较

摩根卓越制造股票 A

阶段	净值增长率①	净值增长率	业绩比较基	业绩比较基	①—③	②—④
----	--------	-------	-------	-------	-----	-----

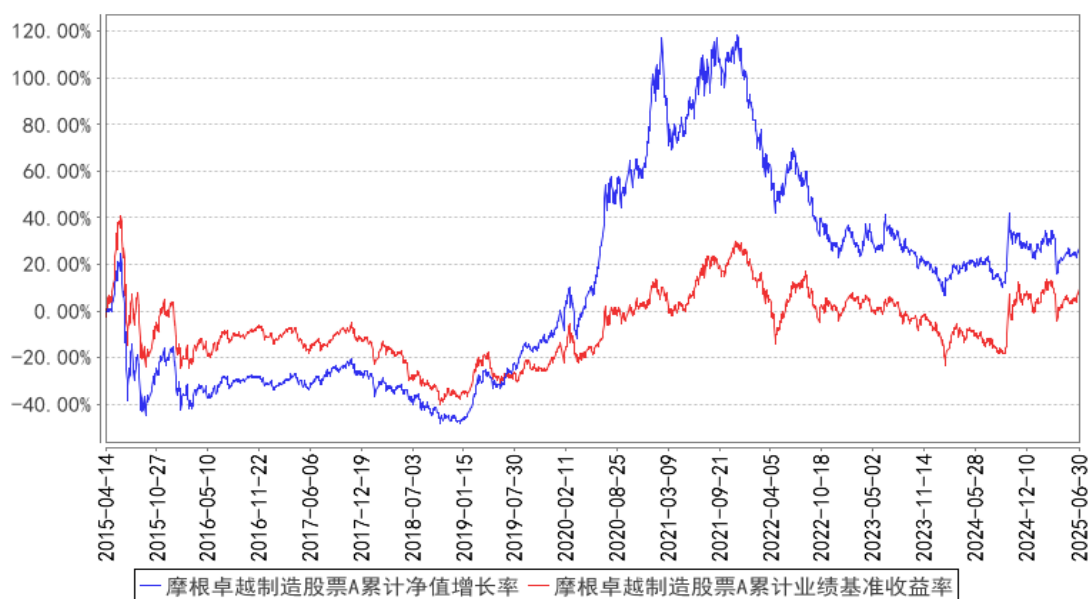
		标准差②	准收益率③	准收益率标准差④		
过去三个月	-3.21%	1.22%	2.23%	1.62%	-5.44%	-0.40%
过去六个月	-0.35%	1.21%	4.94%	1.49%	-5.29%	-0.28%
过去一年	5.16%	1.37%	27.06%	1.78%	-21.90%	-0.41%
过去三年	-24.35%	1.15%	-1.95%	1.41%	-22.40%	-0.26%
过去五年	-3.81%	1.38%	22.78%	1.41%	-26.59%	-0.03%
自基金合同生效起至今	26.88%	1.64%	9.35%	1.54%	17.53%	0.10%

摩根卓越制造股票 C

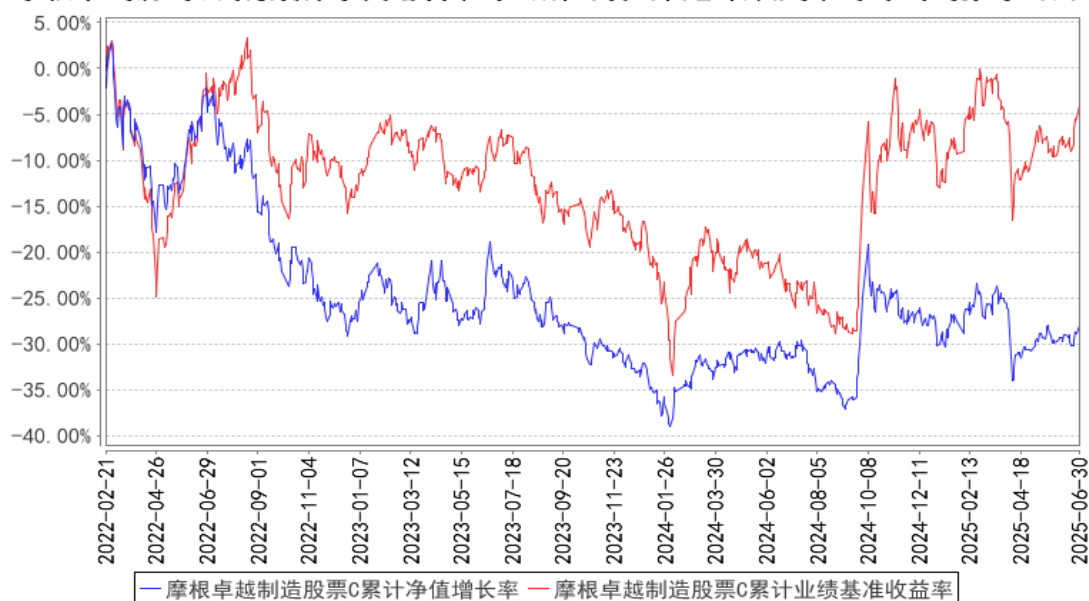
阶段	净值增长率①	净值增长率标准差②	业绩比较基准收益率③	业绩比较基准收益率标准差④	①－③	②－④
过去三个月	-3.35%	1.22%	2.23%	1.62%	-5.58%	-0.40%
过去六个月	-0.64%	1.21%	4.94%	1.49%	-5.58%	-0.28%
过去一年	4.54%	1.37%	27.06%	1.78%	-22.52%	-0.41%
过去三年	-25.72%	1.15%	-1.95%	1.41%	-23.77%	-0.26%
自基金合同生效起至今	-28.05%	1.22%	-4.03%	1.46%	-24.02%	-0.24%

3.2.2 自基金合同生效以来基金累计净值增长率变动及其与同期业绩比较基准收益率变动的比较

摩根卓越制造股票A累计净值增长率与同期业绩比较基准收益率的历史走势对比图



摩根卓越制造股票C累计净值增长率与同期业绩比较基准收益率的历史走势对比图



注：本基金合同生效日为 2015 年 4 月 14 日，图示的时间段为合同生效日至本报告期末。

本基金自 2022 年 2 月 16 日起增加 C 类份额，相关数据按实际存续期计算。

本基金建仓期为本基金合同生效日起 6 个月，建仓期结束时资产配置比例符合本基金基金合同规定。

§4 管理人报告

4.1 基金经理（或基金经理小组）简介

姓名	职务	任本基金的基金经理期限		证券从业年限	说明
		任职日期	离任日期		

赵隆隆	本基金基金经理	2025 年 5 月 29 日	-	16 年	赵隆隆先生曾任上海申银万国证券研究所有限公司制造业研究部资深高级分析师。2016 年 5 月起加入摩根基金管理（中国）有限公司（原上投摩根基金管理有限公司），历任行业专家、行业专家兼研究组长、行业专家兼研究组长/基金经理助理，现任基金经理。
李德辉	本基金的基金经理	2018 年 6 月 15 日	2025 年 5 月 29 日	13 年	李德辉先生曾任农银汇理基金管理有限公司研究员。2014 年 8 月起加入摩根基金管理（中国）有限公司（原上投摩根基金管理有限公司），历任研究员、行业专家兼基金经理助理、基金经理、高级基金经理，现任资深基金经理。

注：1. 对基金的首任基金经理，其“任职日期”为基金合同生效日，“离任日期”为根据公司决定确定的解聘日期；对非首任基金经理，“任职日期”和“离任日期”分别指根据公司决定确定的聘任日期和解聘日期。

2. 证券从业的含义遵从中国证监会及行业协会的相关规定。

4.2 管理人对报告期内本基金运作合规守信情况的说明

在本报告期内，基金管理人不存在损害基金份额持有人利益的行为，在控制风险的前提下，勤勉尽责地为基金份额持有人谋求利益。基金管理人遵守了《证券投资基金法》及其他有关法律、法规、本基金基金合同的规定。

4.3 公平交易专项说明

4.3.1 公平交易制度的执行情况

报告期内，本公司继续贯彻落实《证券投资基金管理公司公平交易制度指导意见》等相关法律法规和公司内部公平交易流程的各项要求，严格规范境内上市股票、债券的一级市场申购和二级市场交易等活动，通过系统和人工相结合的方式进行交易执行和监控分析，以确保本公司管理的不同投资组合在授权、研究分析、投资决策、交易执行、业绩评估等投资管理活动相关的环节均得到公平对待。

对于交易所市场投资活动，本公司执行集中交易制度，确保不同投资组合在买卖同一证券时，按照时间优先、比例分配的原则在各投资组合间公平分配交易量；对于银行间市场投资活动，本公司通过对手库控制和交易室询价机制，严格防范对手风险并检查价格公允性；对于申购投资行为，本公司遵循价格优先、比例分配的原则，根据事前独立申报的价格和数量对交易结果进行公平分配。

报告期内，通过对不同投资组合之间的收益率差异比较、对同向交易和反向交易的交易时机和交易价差监控分析，未发现整体公平交易执行出现异常的情况。

4.3.2 异常交易行为的专项说明

报告期内，通过对交易价格、交易时间、交易方向等的分析，未发现有可能导致不公平交易和利益输送的异常交易行为。

所有投资组合参与的交易所公开竞价同日反向交易成交较少的单边交易量超过该证券当日成交量的 5% 的情形：无。

4.4 报告期内基金的投资策略和运作分析

回顾 2025 年二季度，A 股市场整体在经历了 4 月“关税风波”后呈现明显的“哑铃策略”特征，一方面在银行板块单季度 10.85% 的涨幅带动下，宽基指数表现优于一季度，其中上证指数上涨 3.26%，沪深 300 指数上涨 1.25%，另一方面，小盘成长股/主题投资（可控核聚变、固态电池、稳定币等）表现活跃，其中北证 50 指数单季度上涨 13.85%，创业板指上涨 2.34%，科创 50 指数未延续一季度涨势，二季度下跌 1.89%。

行业板块上，涨幅前三的行业为国防军工（+15.01%）、银行（+10.85%）、通信（+10.69%），跌幅前三的行业为食品饮料（-6.22%）、家用电器（-5.32%）、钢铁（-4.4%）。

投资策略上，本基金始终基于产业视角，坚持成长为主的投资策略，在新能源（风、光、电、储、氢）、先进制造（含 TMT、具身智能）等板块里寻找优质标的。

光伏在经历 4-5 月份的抢装后目前排产有所回落，全产业链产能去化过程仍非常艰难，企业盈利恢复仍需时间。锂电上游碳酸锂价格基本见底，中游电池龙头优势依然持续增强，港股上市有望重构估值体系。部分材料环节已逐步走出低谷，无论是具身智能业务的拓展还是固态电池的积极布局都可能打开的新的成长空间。

此外，我们一直对全球 AI 产业链中中国的优势环节和受益板块进行超配，无论是印制电路板还是光模块，在逐步打消了 AI 资本开支放缓、美国关税影响以及产品技术迭代的质疑后，优质公司股价都经受住了市场的考验。

行业配置上，二季度整体仓位变化不大，继续在 AI 相关的 TMT 板块以及新能源板块内部结构做优化，各细分板块配置相对更为均衡，并配置了部分供需格局好、估值较低的有色周期品种以及高股息标的。

展望后市，国内外复杂多变的宏观环境在 2025 年下半年并未明显改善，7 月、8 月分别是美国对海外和中国临时关税到期，新的关税仍存较大变数，俄乌、以伊战争的阴霾仍未散去，国内

经济虽向好态势未变，但持续回升基础仍需稳固，基于稳增长政策以及资本市场改革预期，我们仍对下半年市场持乐观态度。

2024 年 9 月 24 日以来国内政策基调已经明显转向，一季度的“两会”以及民营企业座谈会预示着 2025 年宏观政策将“更加积极有为”，货币和财政政策基调积极，明确“稳住楼市股市”，社会创新力进一步得到激发，后续政策发力空间或已经打开。

我们始终坚持在符合社会发展趋势的新能源、AI、半导体等高端制造、自主可控领域寻找机会。我们相信双碳目标的方向非常明确，继续看好具有技术优势、成本优势、渠道优势的新能源龙头公司，并寻找并优先配置率先走出供需困境的细分领域。我们相信在这一轮 AI 驱动的科技革命浪潮下，无论是英伟达还是国产算力产业链，按照时间先后，都会有较大成长空间，大模型、应用端更会百花齐放，具身智能、智能驾驶、AI 眼镜等投资机会都值得好好挖掘。

我们始终相信真正有成长性的行业和公司可以穿越周期，我们将始终坚持从中长期视角来配置主要投资标的，聚焦新能源，高端制造等板块，同时紧密跟踪和关注宏观政策（尤其是流动性变化）、国际环境的变化，适度动态调整组合，力争为基金持有人创造持续稳定收益。

4.5 报告期内基金的业绩表现

本报告期摩根卓越制造股票 A 份额净值增长率为：-3.21%，同期业绩比较基准收益率为：2.23%；

摩根卓越制造股票 C 份额净值增长率为：-3.35%，同期业绩比较基准收益率为：2.23%。

4.6 报告期内基金持有人数或基金资产净值预警说明

无。

§5 投资组合报告

5.1 报告期末基金资产组合情况

序号	项目	金额（元）	占基金总资产的比例（%）
1	权益投资	675,147,768.77	89.38
	其中：股票	675,147,768.77	89.38
2	基金投资	-	-
3	固定收益投资	938,053.45	0.12
	其中：债券	938,053.45	0.12
	资产支持证券	-	-
4	贵金属投资	-	-
5	金融衍生品投资	-	-
6	买入返售金融资产	-	-
	其中：买断式回购的买入返售金融资产	-	-

	产		
7	银行存款和结算备付金合计	76,626,836.03	10.14
8	其他资产	2,646,334.71	0.35
9	合计	755,358,992.96	100.00

5.2 报告期末按行业分类的股票投资组合

5.2.1 报告期末按行业分类的境内股票投资组合

代码	行业类别	公允价值（元）	占基金资产净值比例（%）
A	农、林、牧、渔业	16,846,312.20	2.24
B	采矿业	76,216,253.70	10.13
C	制造业	452,279,166.20	60.10
D	电力、热力、燃气及水生产和供应业	56,921,350.80	7.56
E	建筑业	—	—
F	批发和零售业	—	—
G	交通运输、仓储和邮政业	—	—
H	住宿和餐饮业	—	—
I	信息传输、软件和信息技术服务业	19,334,017.65	2.57
J	金融业	38,946,513.22	5.18
K	房地产业	—	—
L	租赁和商务服务业	7,579,220.00	1.01
M	科学研究和技术服务业	—	—
N	水利、环境和公共设施管理业	7,024,935.00	0.93
O	居民服务、修理和其他服务业	—	—
P	教育	—	—
Q	卫生和社会工作	—	—
R	文化、体育和娱乐业	—	—
S	综合	—	—
	合计	675,147,768.77	89.71

5.2.2 报告期末按行业分类的港股通投资股票投资组合

本基金本报告期末未持有港股通股票。

5.3 期末按公允价值占基金资产净值比例大小排序的股票投资明细

5.3.1 报告期末按公允价值占基金资产净值比例大小排序的前十名股票投资明细

序号	股票代码	股票名称	数量（股）	公允价值（元）	占基金资产净值比例（%）
1	300750	宁德时代	218,839	55,195,572.58	7.33
2	601899	紫金矿业	2,585,969	50,426,395.50	6.70
3	600900	长江电力	1,438,700	43,362,418.00	5.76

4	000333	美的集团	416,838	30,095,703.60	4.00
5	002475	立讯精密	846,522	29,365,848.18	3.90
6	603699	纽威股份	831,437	25,915,891.29	3.44
7	300502	新易盛	198,520	25,216,010.40	3.35
8	600760	中航沈飞	411,700	24,133,854.00	3.21
9	300394	天孚通信	301,500	24,071,760.00	3.20
10	603688	石英股份	541,900	19,085,718.00	2.54

5.4 报告期末按债券品种分类的债券投资组合

序号	债券品种	公允价值（元）	占基金资产净值比例（%）
1	国家债券	—	—
2	央行票据	—	—
3	金融债券	—	—
	其中：政策性金融债	—	—
4	企业债券	—	—
5	企业短期融资券	—	—
6	中期票据	—	—
7	可转债（可交换债）	938,053.45	0.12
8	同业存单	—	—
9	其他	—	—
10	合计	938,053.45	0.12

5.5 报告期末按公允价值占基金资产净值比例大小排序的前五名债券投资明细

序号	债券代码	债券名称	数量（张）	公允价值（元）	占基金资产净值比例（%）
1	111022	锡振转债	9,380	938,053.45	0.12

5.6 报告期末按公允价值占基金资产净值比例大小排序的前十名资产支持证券投资 明细

本基金本报告期末未持有资产支持证券。

5.7 报告期末按公允价值占基金资产净值比例大小排序的前五名贵金属投资明细

本基金本报告期末未持有贵金属。

5.8 报告期末按公允价值占基金资产净值比例大小排序的前五名权证投资明细

本基金本报告期末未持有权证。

5.9 报告期末本基金投资的股指期货交易情况说明

本基金本报告期末未持有股指期货。

5.10 报告期末本基金投资的国债期货交易情况说明

本基金本报告期末未持有国债期货。

5.11 投资组合报告附注

5.11.1

报告期内，本基金投资决策程序符合相关法律法规的要求，未发现本基金投资的前十名证券的发行主体本期出现被监管部门立案调查，或者在报告编制日前一年内受到公开谴责、处罚的情形。

5.11.2

报告期内本基金投资的前十名股票中没有在基金合同规定备选股票库之外的股票。

5.11.3 其他资产构成

序号	名称	金额（元）
1	存出保证金	249,825.49
2	应收证券清算款	2,344,475.73
3	应收股利	—
4	应收利息	—
5	应收申购款	52,033.49
6	其他应收款	—
7	其他	—
8	合计	2,646,334.71

5.11.4 报告期末持有的处于转股期的可转换债券明细

本基金本报告期末未持有处于转股期的可转换债券。

5.11.5 报告期末前十名股票中存在流通受限情况的说明

本基金本报告期末前十名股票中不存在流通受限情况。

5.11.6 投资组合报告附注的其他文字描述部分

因四舍五入原因，投资组合报告中分项之和与合计可能存在尾差。

§6 开放式基金份额变动

单位：份

项目	摩根卓越制造股票 A	摩根卓越制造股票 C
报告期期初基金份额总额	654,631,497.96	781,364.18
报告期期间基金总申购份额	5,152,501.29	69,150.26
减：报告期期间基金总赎回份额	19,779,651.99	237,165.14
报告期期间基金拆分变动份额（份额减少以“-”填列）	—	—
报告期期末基金份额总额	640,004,347.26	613,349.30

注：总申购份额包含红利再投、转换入份额，总赎回份额包含转换出份额。

§7 基金管理人运用固有资金投资本基金情况

7.1 基金管理人持有本基金份额变动情况

无。

7.2 基金管理人运用固有资金投资本基金交易明细

无。

§8 影响投资者决策的其他重要信息

8.1 报告期内单一投资者持有基金份额比例达到或超过 20%的情况

无。

§9 备查文件目录

9.1 备查文件目录

- (一) 中国证监会批准本基金募集的文件
- (二) 摩根卓越制造股票型证券投资基金基金合同
- (三) 摩根卓越制造股票型证券投资基金托管协议
- (四) 法律意见书
- (五) 基金管理人业务资格批件、营业执照
- (六) 基金托管人业务资格批件、营业执照
- (七) 摩根基金管理(中国)有限公司开放式基金业务规则
- (八) 中国证监会要求的其他文件

9.2 存放地点

基金管理人或基金托管人住所。

9.3 查阅方式

投资者可在营业时间免费查阅，也可按工本费购买复印件。

摩根基金管理（中国）有限公司

2025 年 7 月 21 日