

诺德兴新趋势混合型证券投资基金

2024 年第 3 季度报告

2024 年 9 月 30 日

基金管理人：诺德基金管理有限公司

基金托管人：兴业银行股份有限公司

报告送出日期：2024 年 10 月 25 日

§1 重要提示

基金管理人的董事会及董事保证本报告所载资料不存在虚假记载、误导性陈述或重大遗漏，并对其内容的真实性、准确性和完整性承担个别及连带责任。

基金托管人兴业银行股份有限公司根据本基金合同规定，于 2024 年 10 月 21 日复核了本报告中的财务指标、净值表现和投资组合报告等内容，保证复核内容不存在虚假记载、误导性陈述或者重大遗漏。

基金管理人承诺以诚实信用、勤勉尽责的原则管理和运用基金资产，但不保证基金一定盈利。

基金的过往业绩并不代表其未来表现。投资有风险，投资者在作出投资决策前应仔细阅读本基金的招募说明书。

本报告中财务资料未经审计。

本报告期自 2024 年 7 月 1 日起至 2024 年 9 月 30 日止。

§2 基金产品概况

基金简称	诺德兴新趋势
基金主代码	016772
基金运作方式	契约型开放式
基金合同生效日	2022 年 12 月 20 日
报告期末基金份额总额	37,847,010.20 份
投资目标	本基金在严格控制风险的基础上，力争实现超越业绩比较基准的投资收益，谋求基金资产的长期稳健地增值。
投资策略	本基金主要通过定性分析及定量分析对上市公司基本面进行研判。定性分析中，本基金将主要考虑以下方面： ①公司发展战略清晰，且能够顺应社会经济发展趋势； ②公司在本行业内具有明显竞争优势和实力，能充分把握发展机遇、保持领先。定量分析中，主要针对上市公司的财务数据（包括但不限于主营业务收入、利润增长率、预期利润率等财务指标）进行比较与评判，从而选择出基本面向好、财务稳健透明的企业。另外，本基金还将采用估值分析方法对个股进一步筛选，通过基本面研判及估值水平分析，发掘出具有长期投资价值的股票。本基金将投资港股通标的股票，通过比较港股通标的股票个股与 A 股市场同类公司的基本面及估值水平等要素，优选质地优良、具备估值优势的公司进行配置。
业绩比较基准	沪深 300 指数收益率*70%+中债综合全价指数收益率*20%+恒生指数收益率*10%
风险收益特征	本基金为混合型基金，其预期风险和预期收益低于股票型基金、高于债券型基金和货币市场基金。本基金投资

	港股通标的股票的，需承担港股通机制下因投资环境、投资标的、市场制度以及交易规则等差异带来的特有风险。	
基金管理人	诺德基金管理有限公司	
基金托管人	兴业银行股份有限公司	
下属分级基金的基金简称	诺德兴新趋势 A	诺德兴新趋势 C
下属分级基金的交易代码	016772	016773
报告期末下属分级基金的份额总额	28,077,187.88 份	9,769,822.32 份

§3 主要财务指标和基金净值表现

3.1 主要财务指标

单位：人民币元

主要财务指标	报告期（2024 年 7 月 1 日-2024 年 9 月 30 日）	
	诺德兴新趋势 A	诺德兴新趋势 C
1. 本期已实现收益	-1,569,270.64	-555,844.88
2. 本期利润	2,645,146.14	902,062.37
3. 加权平均基金份额本期利润	0.0934	0.0906
4. 期末基金资产净值	24,543,794.71	8,448,465.55
5. 期末基金份额净值	0.8742	0.8648

注：1. 所述基金业绩指标不包括持有人认购或交易基金的各项费用，计入费用后实际收益水平要低于所列数字。

2. 本期已实现收益指基金本期利息收入、投资收益、其他收入（不含公允价值变动收益）扣除相关费用和信用减值损失后的余额，本期利润为本期已实现收益加上本期公允价值变动收益。

3.2 基金净值表现

3.2.1 基金份额净值增长率及其与同期业绩比较基准收益率的比较

诺德兴新趋势 A

阶段	净值增长率①	净值增长率标准差②	业绩比较基准收益率③	业绩比较基准收益率标准差④	①-③	②-④
过去三个月	12.26%	1.95%	13.21%	1.19%	-0.95%	0.76%
过去六个月	8.34%	1.54%	12.59%	0.95%	-4.25%	0.59%
过去一年	-0.32%	1.35%	9.15%	0.86%	-9.47%	0.49%
自基金合同	-12.58%	1.10%	4.77%	0.79%	-17.35%	0.31%

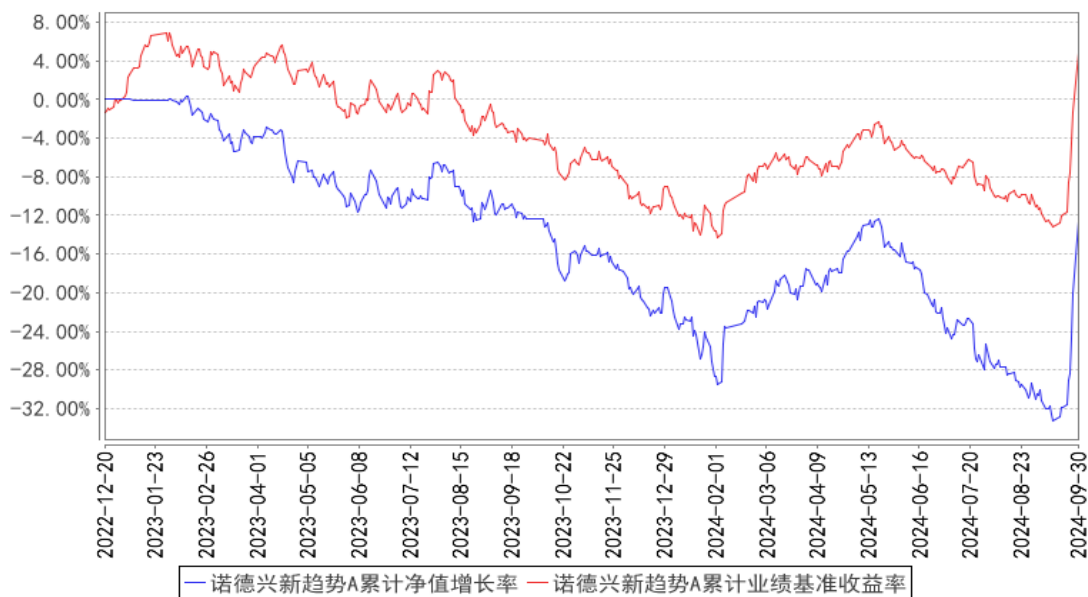
生效起至今						
-------	--	--	--	--	--	--

诺德兴新趋势 C

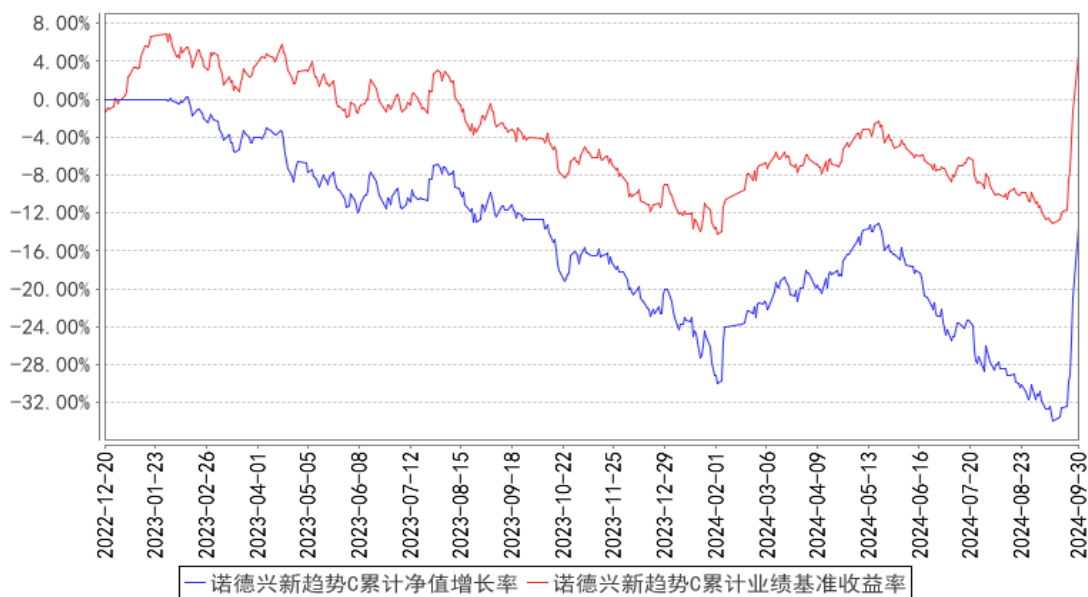
阶段	净值增长率①	净值增长率标准差②	业绩比较基准收益率③	业绩比较基准收益率标准差④	①-③	②-④
过去三个月	12.09%	1.96%	13.21%	1.19%	-1.12%	0.77%
过去六个月	8.02%	1.54%	12.59%	0.95%	-4.57%	0.59%
过去一年	-0.92%	1.35%	9.15%	0.86%	-10.07%	0.49%
自基金合同生效起至今	-13.52%	1.10%	4.77%	0.79%	-18.29%	0.31%

3.2.2 自基金合同生效以来基金累计净值增长率变动及其与同期业绩比较基准收益率变动的比较

诺德兴新趋势A累计净值增长率与同期业绩比较基准收益率的历史走势对比图



诺德兴新趋势C累计净值增长率与同期业绩比较基准收益率的历史走势对比图



注：本基金成立于 2022 年 12 月 20 日，图示时间段为 2022 年 12 月 20 日至 2024 年 9 月 30 日。本基金建仓期间自 2022 年 12 月 20 日至 2023 年 6 月 19 日，报告期结束资产配置比例符合本基金基金合同规定。

§4 管理人报告

4.1 基金经理（或基金经理小组）简介

姓名	职务	任本基金的基金经理期限		证券从业年限	说明
		任职日期	离任日期		
Yi Xie (谢屹)	本基金基金经理、诺德品质消费 6 个月持有期混合型证券投资基金基金经理	2022 年 12 月 20 日	-	14 年	德国慕尼黑工业大学经济与金融数学硕士。历任汇丰银行(德国)股票研究所及投资银行部分析师、高级分析师、副总裁，前海开源基金管理有限公司执行投资总监(ED)，基金经理。2021 年 6 月加入诺德基金管理有限公司，担任投资三部投资总监，具有基金从业资格。

注：1、对基金的首任基金经理，其“任职日期”为基金合同生效日；除首任基金经理外，“任职日期”为本公司总经理办公会作出决定并履行必要备案程序后对外公告的任职日期；“离任日期”为本公司总经理办公会作出决定并履行必要备案程序后对外公告的离任日期。

2、证券从业年限计算标准遵从中国证监会《证券投资基金经营机构董事、监事、高级管理人员及从业人员监督管理办法》中关于证券投资基金从业人员范围的相关规定。

4.1.1 期末兼任私募资产管理计划投资经理的基金经理同时管理的产品情况

无。

4.2 管理人对报告期内本基金运作合规守信情况的说明

本报告期内，本基金管理人严格遵守基金合同、《证券投资基金法》、《公开募集证券投资基金运作管理办法》等法律、法规和监管部门的相关规定，依照诚实信用、勤勉尽责、安全高效的原则管理和运用基金资产，在认真控制投资风险的基础上，为基金持有人谋取最大利益，没有损害基金持有人利益的行为。

4.3 公平交易专项说明

4.3.1 公平交易制度的执行情况

本公司已经建立了投资决策及交易内控制度，确保在投资管理活动中公平对待不同投资组合，维护投资者的利益。此外，本基金管理人还建立了公平交易制度，确保不同基金在买卖同一证券时，按照比例分配的原则在各基金间公平分配交易量。公司交易系统中使用公平交易模块，一旦出现不同基金同时买卖同一证券时，系统自动切换至公平交易模块进行委托。本报告期内，公平交易制度总体执行情况良好。

4.3.2 异常交易行为的专项说明

公司根据中国证监会颁布的《证券投资基金管理公司公平交易制度指导意见》，制定了《诺德基金管理有限公司异常交易监控与报告管理办法》，明确公司对投资组合的同向与反向交易和其他日常交易行为进行监控，并对发现的异常交易行为进行报告。该办法覆盖异常交易的类型、界定标准、监控方法与识别程序、对异常交易的分析报告等内容并得到有效执行。本报告期内，本基金未有参与交易所公开竞价同日反向交易成交较少的单边交易量超过该证券当日成交量 5% 的交易，也未发现存在不公平交易的情况。

4.4 报告期内基金的投资策略和运作分析

2024 年第三季度 A 股市场呈现触底反弹的走势。前期市场延续了 5 月中旬以来的调整，不过如上季度所述，我们认为实际上经济数据还是在不断改善的，5 月以来的下跌大概率不仅仅是股票市场层面的调整，更多的是心理层面的负反馈。但这种负面情绪在 9 月底最后一周随着一系列重大“稳增长”措施的出台，得到了全面的反转，整个市场取得了较为显著的正收益。在基金运作上，本基金继续维持了高性价比和分散投资的原则。第三季度我们主要在半年报公布以后对组合进行了进一步的优化，对第二季以来下跌较多的医药、食品等个股进行了增持，这为季度末的

反弹增厚了收益。未来，本基金将在维持组合分散度的基础上，继续精选个股，力争能够获得长期稳健的收益。

展望未来，随着美国降息的落地，国内政策空间的打开和具体稳增长措施的逐步落地，我们有理由继续对后续中国经济维持较乐观的态度。从周期角度看，中国经济的复苏其实已经经过了 1 年多的时间，景气程度已经达到了相对高位，自身向上的动能是逐步减弱的。股市在 9 月底上涨之前其实也已经经历了若干次回升，尽管持续性并不如市场所预期。但新的增量政策让我们看到景气继续维持的可能性，这也是我们过去几个季度一直期待的。本基金将继续密切关注政策层面的更新，并对股市继续维持谨慎乐观的态度。

4.5 报告期内基金的业绩表现

截至 2024 年 9 月 30 日，诺德兴新趋势 A 份额净值为 0.8742 元，累计净值为 0.8742 元。本报告期基金份额净值增长率为 12.26%，同期业绩比较基准收益率为 13.21%。诺德兴新趋势 C 份额净值为 0.8648 元，累计净值为 0.8648 元。本报告期基金份额净值增长率为 12.09%，同期业绩比较基准收益率为 13.21%。

4.6 报告期内基金持有人数或基金资产净值预警说明

本报告期内，本基金存在连续六十个工作日出现基金资产净值低于五千万元的情形，本基金管理人以及相关机构正在就可行的解决方案进行探讨论证。自 2024 年 7 月 1 日起，由本基金管理人承担本基金的固定费用。

§5 投资组合报告

5.1 报告期末基金资产组合情况

序号	项目	金额（元）	占基金总资产的比例（%）
1	权益投资	31,056,625.14	93.68
	其中：股票	31,056,625.14	93.68
2	基金投资	-	-
3	固定收益投资	1,804,560.66	5.44
	其中：债券	1,804,560.66	5.44
	资产支持证券	-	-
4	贵金属投资	-	-
5	金融衍生品投资	-	-
6	买入返售金融资产	-	-
	其中：买断式回购的买入返售金融资产	-	-
7	银行存款和结算备付金合计	260,051.78	0.78

8	其他资产	29,955.07	0.09
9	合计	33,151,192.65	100.00

5.2 报告期末按行业分类的股票投资组合

5.2.1 报告期末按行业分类的境内股票投资组合

代码	行业类别	公允价值（元）	占基金资产净值比例（%）
A	农、林、牧、渔业	-	-
B	采矿业	1,259,067.00	3.82
C	制造业	22,887,741.59	69.37
D	电力、热力、燃气及水生产和供应业	-	-
E	建筑业	-	-
F	批发和零售业	472,365.00	1.43
G	交通运输、仓储和邮政业	-	-
H	住宿和餐饮业	-	-
I	信息传输、软件和信息技术服务业	2,052,953.55	6.22
J	金融业	2,855,899.00	8.66
K	房地产业	-	-
L	租赁和商务服务业	909,579.00	2.76
M	科学研究和技术服务业	619,020.00	1.88
N	水利、环境和公共设施管理业	-	-
O	居民服务、修理和其他服务业	-	-
P	教育	-	-
Q	卫生和社会工作	-	-
R	文化、体育和娱乐业	-	-
S	综合	-	-
	合计	31,056,625.14	94.13

5.2.2 报告期末按行业分类的港股通投资股票投资组合

本基金本报告期末未持有港股通投资股票。

5.3 期末按公允价值占基金资产净值比例大小排序的股票投资明细

5.3.1 报告期末按公允价值占基金资产净值比例大小排序的前十名股票投资明细

序号	股票代码	股票名称	数量（股）	公允价值（元）	占基金资产净值比例（%）
1	300628	亿联网络	29,780	1,259,098.40	3.82
2	300573	兴齐眼药	10,732	1,150,041.12	3.49
3	688036	传音控股	10,599	1,143,950.07	3.47
4	603444	吉比特	4,400	1,074,480.00	3.26
5	300059	东方财富	45,400	921,620.00	2.79
6	002179	中航光电	20,433	889,652.82	2.70

7	300896	爱美客	3,180	749,208.00	2.27
8	000568	泸州老窖	4,900	733,530.00	2.22
9	000786	北新建材	21,700	715,666.00	2.17
10	002832	比音勒芬	29,400	713,538.00	2.16

5.4 报告期末按债券品种分类的债券投资组合

序号	债券品种	公允价值（元）	占基金资产净值比例（%）
1	国家债券	1,804,560.66	5.47
2	央行票据	-	-
3	金融债券	-	-
	其中：政策性金融债	-	-
4	企业债券	-	-
5	企业短期融资券	-	-
6	中期票据	-	-
7	可转债（可交换债）	-	-
8	同业存单	-	-
9	其他	-	-
10	合计	1,804,560.66	5.47

5.5 报告期末按公允价值占基金资产净值比例大小排序的前五名债券投资明细

序号	债券代码	债券名称	数量（张）	公允价值（元）	占基金资产净值比例（%）
1	019749	24 国债 15	18,000	1,804,560.66	5.47

5.6 报告期末按公允价值占基金资产净值比例大小排序的前十名资产支持证券投资 明细

本基金本报告期末未持有资产支持证券。

5.7 报告期末按公允价值占基金资产净值比例大小排序的前五名贵金属投资明细

本基金本报告期末未持有贵金属。

5.8 报告期末按公允价值占基金资产净值比例大小排序的前五名权证投资明细

本基金本报告期末未持有权证。

5.9 报告期末本基金投资的股指期货交易情况说明

5.9.1 报告期末本基金投资的股指期货持仓和损益明细

本基金本报告期末未投资股指期货。

5.9.2 本基金投资股指期货的投资政策

本基金本报告期末未投资股指期货。

5.10 报告期末本基金投资的国债期货交易情况说明

5.10.1 本期国债期货投资政策

本基金本报告期末未投资国债期货。

5.10.2 报告期末本基金投资的国债期货持仓和损益明细

本基金本报告期末未投资国债期货。

5.10.3 本期国债期货投资评价

本基金本报告期末未投资国债期货。

5.11 投资组合报告附注

5.11.1 本基金投资的前十名证券的发行主体本期是否出现被监管部门立案调查，或在报告编制日前一年内受到公开谴责、处罚的情形

本报告期内，本基金投资的前十名证券的发行主体不存在被监管部门立案调查的情况，在报告编制日前一年内也不存在受到公开谴责、处罚的情况。

5.11.2 基金投资的前十名股票是否超出基金合同规定的备选股票库

本基金本报告期内投资的前十名股票中，不存在投资于超出基金合同规定备选股票库之外的股票。

5.11.3 其他资产构成

序号	名称	金额（元）
1	存出保证金	-
2	应收证券清算款	-
3	应收股利	-
4	应收利息	-
5	应收申购款	29,955.07
6	其他应收款	-
7	其他	-
8	合计	29,955.07

5.11.4 报告期末持有的处于转股期的可转换债券明细

本基金本报告期末未持有处于转股期的可转换债券。

5.11.5 报告期末前十名股票中存在流通受限情况的说明

本基金本报告期末前十名股票中不存在流通受限的情况。

5.11.6 投资组合报告附注的其他文字描述部分

由于四舍五入的原因，分项之和与合计项之间可能存在尾差。

§6 开放式基金份额变动

单位：份

项目	诺德兴新趋势 A	诺德兴新趋势 C
报告期期初基金份额总额	28,843,095.05	10,007,633.09
报告期期间基金总申购份额	44,824.01	6,809.59
减：报告期期间基金总赎回份额	810,731.18	244,620.36
报告期期间基金拆分变动份额（份额减少以“-”填列）	-	-
报告期期末基金份额总额	28,077,187.88	9,769,822.32

注：总申购份额含转换入份额；总赎回份额含转换出份额。

§7 基金管理人运用固有资金投资本基金情况

7.1 基金管理人持有本基金份额变动情况

本报告期内，本基金管理人未持有本基金份额。

7.2 基金管理人运用固有资金投资本基金交易明细

本报告期内，本基金管理人未运用固有资金投资本基金。

§8 影响投资者决策的其他重要信息

8.1 报告期内单一投资者持有基金份额比例达到或超过 20%的情况

本基金本报告期内无单一投资者持有基金份额比例达到或超过 20%的情况。

8.2 影响投资者决策的其他重要信息

无。

§9 备查文件目录

9.1 备查文件目录

- 1、中国证监会批准本基金发行及募集的文件。
- 2、《诺德新兴趋势混合型证券投资基金基金合同》。
- 3、《诺德新兴趋势混合型证券投资基金托管协议》。
- 4、诺德基金管理有限公司批准成立文件、营业执照、公司章程。
- 5、诺德新兴趋势混合型证券投资基金本季度报告原文。
- 6、诺德基金管理有限公司董事会决议。

9.2 存放地点

基金管理人和/或基金托管人的办公场所，并登载于基金管理人网站：

<http://www.nuodefund.com>

9.3 查阅方式

投资者可在营业时间至基金管理人办公场所免费查阅或登录基金管理人网站查阅。

投资者对本报告如有疑问，可咨询本基金管理人诺德基金管理有限公司，咨询电话
400-888-0009、(021)68604888，或发电子邮件，E-mail:service@nuodefund.com。

诺德基金管理有限公司

2024 年 10 月 25 日