

景顺长城核心竞争力混合型证券投资基金 2026 年第 1 季度报告

2026 年 3 月 31 日

基金管理人：景顺长城基金管理有限公司

基金托管人：中国农业银行股份有限公司

报告送出日期：2026 年 4 月 22 日

§ 1 重要提示

基金管理人的董事会及董事保证本报告所载资料不存在虚假记载、误导性陈述或重大遗漏，并对其内容的真实性、准确性和完整性承担个别及连带责任。

基金托管人中国农业银行股份有限公司根据本基金合同规定，于 2026 年 04 月 21 日复核了本报告中的财务指标、净值表现和投资组合报告等内容，保证复核内容不存在虚假记载、误导性陈述或者重大遗漏。

基金管理人承诺以诚实信用、勤勉尽责的原则管理和运用基金资产，但不保证基金一定盈利。

基金的过往业绩并不代表其未来表现。投资有风险，投资者在作出投资决策前应仔细阅读本基金的招募说明书。

本报告中财务资料未经审计。

本报告期自 2026 年 01 月 01 日起至 2026 年 03 月 31 日止。

§2 基金产品概况

基金简称	景顺长城核心竞争力混合
场内简称	无
基金主代码	260116
基金运作方式	契约型开放式
基金合同生效日	2011 年 12 月 20 日
报告期末基金份额总额	249,560,412.17 份
投资目标	本基金通过投资于具有投资价值的优质企业，分享其在中国经济增长的大背景下的可持续性增长，以实现基金资产的长期资本增值。
投资策略	<p>资产配置:基金经理依据定期公布的宏观和金融数据以及投资部门对于宏观经济、股市政策、市场趋势的综合分析，运用宏观经济模型（MEM）做出对于宏观经济的评价，结合基金合同、投资制度的要求提出资产配置建议，经投资决策委员会审核后形成资产配置方案。</p> <p>股票投资策略:本基金股票投资主要遵循“自下而上”的个股投资策略，利用我公司股票研究数据库（SRD）对企业进行深入细致的分析，并进一步挖掘出具有较强核心竞争力的公司，最后以财务指标验证核心竞争力分析的结果。</p> <p>债券投资策略:债券投资在保证资产流动性的基础上，采取利率预期策略、信用策略和时机策略相结合的积极性投资方法，力求在控制各类风险的基础上获取稳定的收益。</p> <p>股指期货投资策略:本基金参与股指期货交易，以套期保</p>

	值为目的，制定相应的投资策略。		
业绩比较基准	沪深 300 指数×80%+中证全债指数×20%。		
风险收益特征	本基金为混合型基金产品，基金资产整体的预期收益和预期风险均较高，属于较高风险、较高收益的基金品种。		
基金管理人	景顺长城基金管理有限公司		
基金托管人	中国农业银行股份有限公司		
下属分级基金的基金简称	景顺长城核心竞争力混合 A 类	景顺长城核心竞争力混合 C 类	景顺长城核心竞争力混合 H 类
下属分级基金的交易代码	260116	015731	960008
报告期末下属分级基金的份额总额	239,166,198.68 份	864,901.50 份	9,529,311.99 份

§3 主要财务指标和基金净值表现

3.1 主要财务指标

单位：人民币元

主要财务指标	报告期（2026 年 1 月 1 日-2026 年 3 月 31 日）		
	景顺长城核心竞争力混合 A 类	景顺长城核心竞争力混合 C 类	景顺长城核心竞争力混合 H 类
1. 本期已实现收益	60,552,646.90	203,683.39	2,400,079.40
2. 本期利润	41,939,680.43	72,148.20	1,447,313.85
3. 加权平均基金份额本期利润	0.1757	0.0886	0.1536
4. 期末基金资产净值	914,757,126.97	3,263,432.68	36,192,769.13
5. 期末基金份额净值	3.825	3.773	3.798

注：1、本期已实现收益指基金本期利息收入、投资收益、其他收入（不含公允价值变动收益）扣除相关费用和信用减值损失后的余额，本期利润为本期已实现收益加上本期公允价值变动收益。

2、上述基金业绩指标不包括持有人认购或交易基金的各项费用，计入费用后实际收益水平要低于所列数字。

3.2 基金净值表现

3.2.1 基金份额净值增长率及其与同期业绩比较基准收益率的比较

景顺长城核心竞争力混合 A 类

阶段	净值增长率①	净值增长率标准差②	业绩比较基准收益率③	业绩比较基准收益率标准差④	①—③	②—④
过去三个月	4.77%	1.90%	-2.91%	0.78%	7.68%	1.12%
过去六个月	2.88%	1.67%	-2.94%	0.76%	5.82%	0.91%
过去一年	17.95%	1.44%	12.15%	0.77%	5.80%	0.67%

过去三年	19.57%	1.18%	11.67%	0.86%	7.90%	0.32%
过去五年	12.55%	1.28%	-4.19%	0.88%	16.74%	0.40%
自基金合同生效起至今	527.41%	1.45%	96.80%	1.07%	430.61%	0.38%

景顺长城核心竞争力混合 C 类

阶段	净值增长率①	净值增长率标准差②	业绩比较基准收益率③	业绩比较基准收益率标准差④	①-③	②-④
过去三个月	4.66%	1.90%	-2.91%	0.78%	7.57%	1.12%
过去六个月	2.67%	1.66%	-2.94%	0.76%	5.61%	0.90%
过去一年	17.43%	1.43%	12.15%	0.77%	5.28%	0.66%
过去三年	18.09%	1.18%	11.67%	0.86%	6.42%	0.32%
自基金合同生效起至今	10.69%	1.16%	9.68%	0.85%	1.01%	0.31%

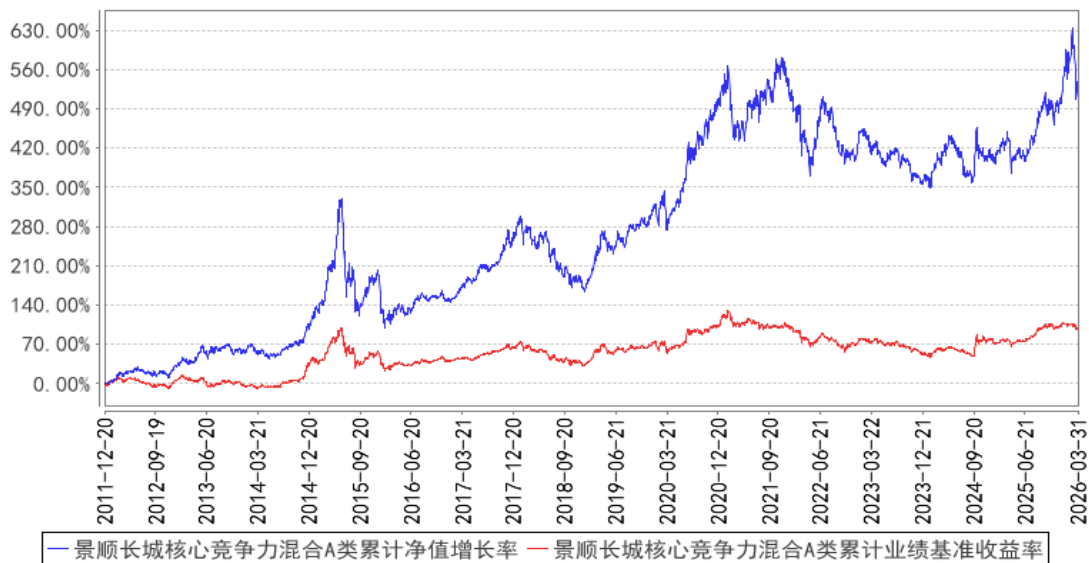
景顺长城核心竞争力混合 H 类

阶段	净值增长率①	净值增长率标准差②	业绩比较基准收益率③	业绩比较基准收益率标准差④	①-③	②-④
过去三个月	4.77%	1.90%	-2.91%	0.78%	7.68%	1.12%
过去六个月	2.90%	1.66%	-2.94%	0.76%	5.84%	0.90%
过去一年	17.88%	1.44%	12.15%	0.77%	5.73%	0.67%
过去三年	19.13%	1.18%	11.67%	0.86%	7.46%	0.32%
过去五年	12.07%	1.28%	-4.19%	0.88%	16.26%	0.40%
自基金合同生效起至今	176.18%	1.31%	48.63%	0.93%	127.55%	0.38%

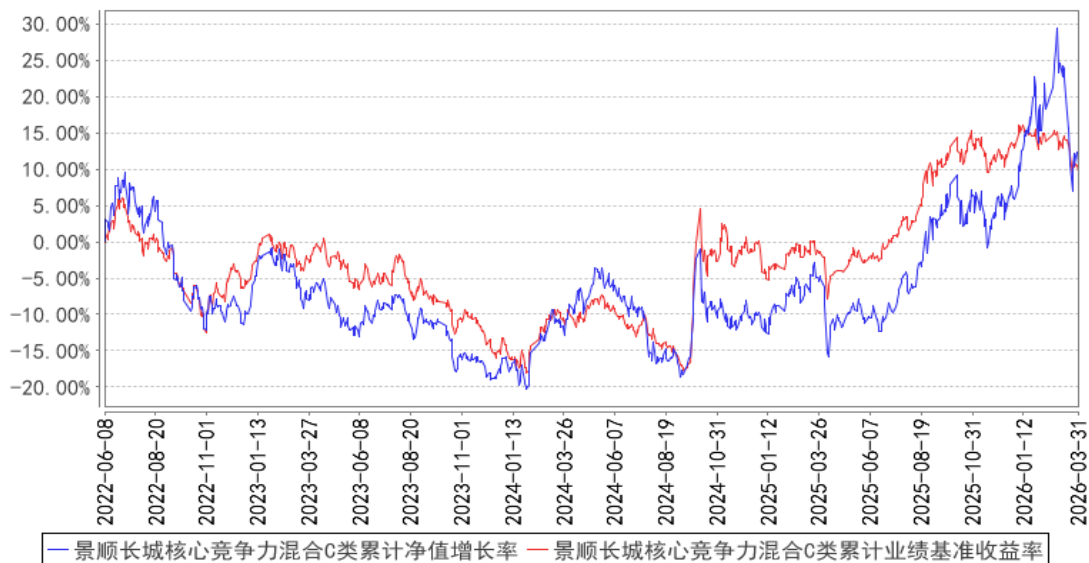
注：本基金于 2015 年 10 月 16 日增设 H 类基金份额，并于 2016 年 01 月 25 日开始对 H 类份额进行估值；本基金于 2022 年 06 月 02 日增设 C 类基金份额，并于 2022 年 06 月 08 日开始对 C 类份额进行估值。

3.2.2 自基金合同生效以来基金累计净值增长率变动及其与同期业绩比较基准收益率变动的比较

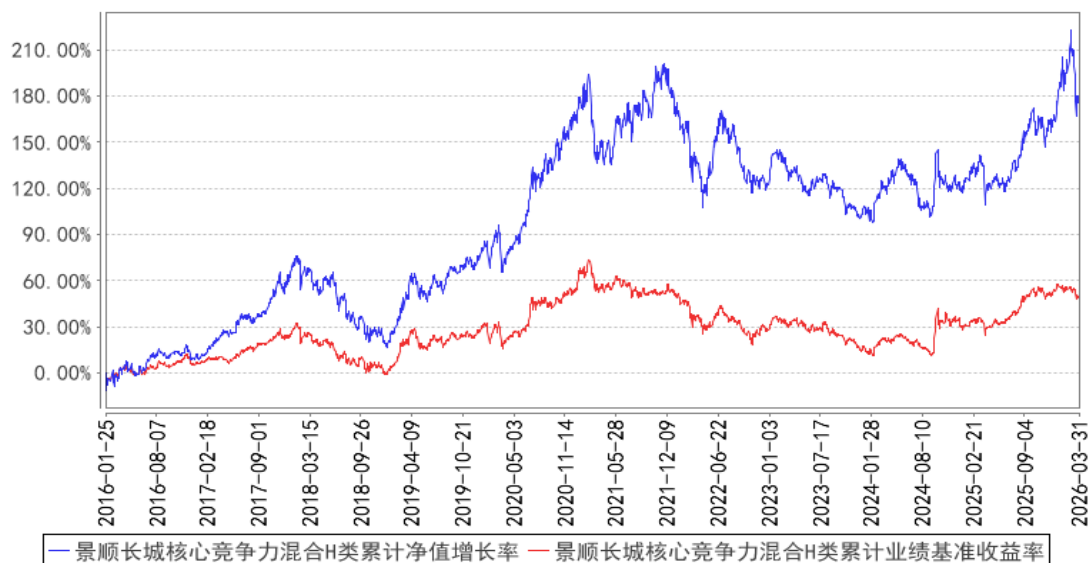
景顺长城核心竞争力混合A类累计净值增长率与同期业绩比较基准收益率的历史走势对比图



景顺长城核心竞争力混合C类累计净值增长率与同期业绩比较基准收益率的历史走势对比图



景顺长城核心竞争力混合H类累计净值增长率与同期业绩比较基准收益率的历史走势对比图



注：本基金的资产配置比例为：本基金将基金资产的 60%–95% 投资于股票等权益类资产（其中，权证投资比例不超过基金资产净值的 3%），将基金资产的 5%–40% 投资于债券和现金等固定收益类品种（其中，现金或到期日在一年以内的政府债券不低于基金资产净值的 5%）。本基金投资于具有核心竞争力的公司股票的资产不低于基金股票资产的 80%。本基金的建仓期为自 2011 年 12 月 20 日基金合同生效日起 6 个月。建仓期结束时，本基金投资组合达到上述投资组合比例的要求。本基金于 2016 年 1 月 24 日开始销售 H 类基金份额，并于 2016 年 1 月 25 日开始对 H 类份额进行估值。本基金自 2022 年 6 月 2 日起增设 C 类基金份额。

3.3 其他指标

无。

§4 管理人报告

4.1 基金经理（或基金经理小组）简介

姓名	职务	任本基金的基金经理期限		证券从业年限	说明
		任职日期	离任日期		
余广	本基金的基金经理	2011 年 12 月 20 日	—	22 年	银行和金融工商管理硕士。中国注册会计师。曾任蛇口中华会计师事务所审计项目经理，杭州中融投资管理有限公司财务顾问项目经理，世纪证券综合研究所研究员，中银国际（中国）证券风险管理部高级经理。2005 年 1 月加入本公司，担任投资部研究员，自 2010 年 5 月起担任股票投资部基金经理，现任公司总经理助理、股票投资部总经理、基金经理，兼任

					投资经理。具有 22 年证券、基金行业从业经验。
--	--	--	--	--	--------------------------

注：1、对基金的首任基金经理，其“任职日期”按基金合同生效日填写，“离任日期”为公司决定且公告的解聘日期；对此后的非首任基金经理，“任职日期”及“离任日期”指根据公司决定且公告的聘任、解聘日期；

2、证券从业的含义遵从行业协会相关规定。

4.1.1 期末兼任私募资产管理计划投资经理的基金经理同时管理的产品情况

姓名	产品类型	产品数量（只）	资产净值（元）	任职时间
余广	公募基金	4	7,003,943,128.73	2010年5月29日
	私募资产管理计划	1	107,882,114.08	2021年4月28日
	其他组合	-	-	-
	合计	5	7,111,825,242.81	-

4.2 管理人对报告期内本基金运作合规守信情况的说明

本报告期内，本基金管理人严格遵守《中华人民共和国证券投资基金法》、《公开募集证券投资基金运作管理办法》、《公开募集证券投资基金销售机构监督管理办法》和《公开募集证券投资基金信息披露管理办法》等有关法律法规及各项实施准则、《景顺长城核心竞争力混合型证券投资基金基金合同》和其他有关法律法规的规定，本着诚实信用、勤勉尽责的原则管理和运用基金资产，在严格控制风险的基础上，为基金持有人谋求最大利益。本报告期内，基金运作整体合法合规，未发现损害基金持有人利益的行为。基金的投资范围、投资比例及投资组合符合有关法律法规及基金合同的规定。

4.3 公平交易专项说明

4.3.1 公平交易制度的执行情况

本报告期内，本基金管理人严格执行《证券投资基金管理公司公平交易制度指导意见（2011年修订）》，完善相应制度及流程，通过系统和人工等各种方式在各业务环节严格控制交易公平执行，公平对待旗下管理的所有基金和投资组合。

4.3.2 异常交易行为的专项说明

本报告期内，本管理人管理的所有投资组合参与的交易所公开竞价，同日反向交易成交较少的单边交易量超过该证券当日成交量的 5% 的交易共有 6 次，为投资组合的投资策略需要而发生的

同日反向交易，按规定履行了审批程序。

本报告期内，未发现有可能导致不公平交易和利益输送的异常交易。

4.4 报告期内基金的投资策略和运作分析

2026 年一季度中国经济保持平稳增长，不乏亮点，特别是工业生产中的高端制造业保持高景气；进出口贸易延续高增长；物价水平温和回升。

一季度，A 股结构性分化明显，创业板和深证成指上涨，上证指数和沪深 300 下跌，科技成长风格占优，AI 算力、新能源等板块表现活跃。3 月下旬受地缘政治和油价飙升影响，市场出现大幅调整，波动加剧。港股市场受地缘政治风险、美联储政策不确定性和供需结构失衡等多重因素影响，整体表现疲弱，波动明显加剧。恒生科技指数跌幅较深，显示科技板块承压明显。本季度报告期内，沪深 300 指数、创业板指数涨跌幅分别为-3.89%和-0.57%；恒生指数、恒生国企指数涨跌幅分别为-3.29%和-15.70%。

本季度，本基金延续之前较高的股票仓位，组合股票有适当调整，坚持自下而上的个股精选，从中长期的角度，着重于长期基本面，着重于公司的长期价值进行投资；整体来看，组合在行业配置、个股集中度方面延续了上季度较为分散、均衡的配置。

市场近期放量下跌，主导因素在于美伊冲突骤然升级导致的“滞胀交易”预期升温，油价飙升大幅推高了全球通胀风险，导致美联储及其他央行近期降息的预期被严重削弱，对全球权益资产估值形成全面压制。客观来看，原油价格的短期飙升已经较为充分地计价了比较悲观的断供风险，当前可能是本次地缘博弈预期和恐慌情绪的最高峰。地缘扰动对风险偏好的压制是剧烈但短期的。随着局势的边际钝化与常态化，这种极端的“地缘溢价”终将消退，市场的核心定价逻辑必将重回企业基本面与国内宏观经济的复苏主线上。

下一阶段，股市大概率处于震荡筑底阶段，交易主线由“拔估值”切换至业绩/景气验证，结构分化将加剧。地缘冲突以及流动性的冲击对中国股市的影响将是阶段性的，中国凭借能源结构优势和完整供应链体系，具备全球稀缺的“安全资产”属性。中国供应链有望在动荡局势中再度展现韧性，只要海外宏观经济不出现断崖式衰退，出海企业有望持续兑现利润。

投资策略上，我们继续轻指数、重结构，波动中更看重公司估值和基本面，自下而上精选个股，从中长期角度做布局。配置上以结构性机会为主，重点关注：AI 相关投资及应用、资源品、医药生物、新消费、盈利稳定且具备进口替代和国际化拓展能力的高端制造龙头，以及高股息品种。

4.5 报告期内基金的业绩表现

本报告期内，本基金 A 类份额净值增长率为 4.77%，业绩比较基准收益率为-2.91%。

本报告期内，本基金 C 类份额净值增长率为 4.66%，业绩比较基准收益率为-2.91%。

本报告期内，本基金 H 类份额净值增长率为 4.77%，业绩比较基准收益率为-2.91%。

4.6 报告期内基金持有人数或基金资产净值预警说明

无。

§5 投资组合报告

5.1 报告期末基金资产组合情况

序号	项目	金额（元）	占基金总资产的比例（%）
1	权益投资	845,082,684.79	88.24
	其中：股票	845,082,684.79	88.24
2	基金投资	-	-
3	固定收益投资	51,306,023.90	5.36
	其中：债券	51,306,023.90	5.36
	资产支持证券	-	-
4	贵金属投资	-	-
5	金融衍生品投资	-	-
6	买入返售金融资产	-	-
	其中：买断式回购的买入返售金融资产	-	-
7	银行存款和结算备付金合计	46,488,456.75	4.85
8	其他资产	14,870,133.75	1.55
9	合计	957,747,299.19	100.00

5.2 报告期末按行业分类的股票投资组合

5.2.1 报告期末按行业分类的境内股票投资组合

代码	行业类别	公允价值（元）	占基金资产净值比例（%）
A	农、林、牧、渔业	-	-
B	采矿业	144,084,944.23	15.10
C	制造业	653,154,199.18	68.45
D	电力、热力、燃气及水生产和供应业	-	-
E	建筑业	-	-
F	批发和零售业	26,884.64	0.00
G	交通运输、仓储和邮政业	-	-
H	住宿和餐饮业	-	-
I	信息传输、软件和信息技术服务业	55,983.42	0.01

J	金融业	-	-
K	房地产业	19,405,835.00	2.03
L	租赁和商务服务业	19,434,586.00	2.04
M	科学研究和技术服务业	46,988.32	0.00
N	水利、环境和公共设施管理业	8,873,264.00	0.93
O	居民服务、修理和其他服务业	-	-
P	教育	-	-
Q	卫生和社会工作	-	-
R	文化、体育和娱乐业	-	-
S	综合	-	-
	合计	845,082,684.79	88.56

5.2.2 报告期末按行业分类的港股通投资股票投资组合

无。

5.3 期末按公允价值占基金资产净值比例大小排序的股票投资明细

5.3.1 报告期末按公允价值占基金资产净值比例大小排序的前十名股票投资明细

序号	股票代码	股票名称	数量（股）	公允价值（元）	占基金资产净值比例（%）
1	601899	紫金矿业	2,401,000	78,560,720.00	8.23
2	000338	潍柴动力	1,903,300	46,135,992.00	4.83
3	600961	株冶集团	2,572,800	44,740,992.00	4.69
4	000960	锡业股份	1,416,700	44,711,052.00	4.69
5	002353	杰瑞股份	372,500	36,058,000.00	3.78
6	600487	亨通光电	641,200	33,765,592.00	3.54
7	300274	阳光电源	204,600	30,845,496.00	3.23
8	600482	中国动力	977,700	30,631,341.00	3.21
9	002001	新和成	819,600	28,317,180.00	2.97
10	002448	中原内配	1,791,750	25,030,747.50	2.62

5.4 报告期末按债券品种分类的债券投资组合

序号	债券品种	公允价值（元）	占基金资产净值比例（%）
1	国家债券	-	-
2	央行票据	-	-
3	金融债券	50,602,424.66	5.30
	其中：政策性金融债	50,602,424.66	5.30
4	企业债券	-	-
5	企业短期融资券	-	-
6	中期票据	-	-
7	可转债（可交换债）	703,599.24	0.07
8	同业存单	-	-
9	其他	-	-

10	合计	51,306,023.90	5.38
----	----	---------------	------

5.5 报告期末按公允价值占基金资产净值比例大小排序的前五名债券投资明细

序号	债券代码	债券名称	数量（张）	公允价值（元）	占基金资产净值比例（%）
1	250421	25 农发 21	500,000	50,602,424.66	5.30
2	118063	金 05 转债	4,950	703,599.24	0.07

5.6 报告期末按公允价值占基金资产净值比例大小排序的前十名资产支持证券投资 明细

本基金本报告期末未持有资产支持证券。

5.7 报告期末按公允价值占基金资产净值比例大小排序的前五名贵金属投资明细

本基金本报告期末未持有贵金属。

5.8 报告期末按公允价值占基金资产净值比例大小排序的前五名权证投资明细

本基金本报告期末未持有权证。

5.9 报告期末本基金投资的股指期货交易情况说明

5.9.1 报告期末本基金投资的股指期货持仓和损益明细

本基金本报告期末未持有股指期货。

5.9.2 本基金投资股指期货的投资政策

本基金参与股指期货交易，以套期保值为目的，制定相应的投资策略：

时点选择：基金管理人在交易股指期货时，重点关注当前经济状况、政策倾向、资金流向和技术指标等因素。

套保比例：基金管理人根据对指数点位区间判断，在符合法律法规的前提下，决定套保比例。再根据基金股票投资组合的贝塔值，具体得出参与股指期货交易的买卖张数。

合约选择：基金管理人根据股指期货当时的成交金额、持仓量和基差等数据，选择和基金组合相关性高的股指期货合约为交易标的。

5.10 报告期末本基金投资的国债期货交易情况说明

5.10.1 本期国债期货投资政策

根据本基金基金合同约定，本基金投资范围不包括国债期货。

5.10.2 报告期末本基金投资的国债期货持仓和损益明细

本基金本报告期末未持有国债期货。

5.10.3 本期国债期货投资评价

根据本基金基金合同约定，本基金投资范围不包括国债期货。

5.11 投资组合报告附注

5.11.1 本基金投资的前十名证券的发行主体本期是否出现被监管部门立案调查，或在报告编制日前一年内受到公开谴责、处罚的情形

中国农业发展银行在报告编制日前一年内曾受到国家金融监督管理总局处罚。

潍柴动力股份有限公司在报告编制日前一年内曾受到地方交通运输局处罚。

本基金基金经理依据基金合同及公司投资管理制度，在投资授权范围内，经正常投资决策程序对上述主体所发行证券进行了投资。本基金投资前十名证券的其余发行主体本报告期内未出现被监管部门立案调查或在本报告编制日前一年内受到公开谴责、处罚的情况。

5.11.2 基金投资的前十名股票是否超出基金合同规定的备选股票库

本基金投资的前十名股票未超出基金合同规定的备选股票库。

5.11.3 其他资产构成

序号	名称	金额（元）
1	存出保证金	610,391.33
2	应收证券清算款	14,077,573.29
3	应收股利	-
4	应收利息	-
5	应收申购款	182,169.13
6	其他应收款	-
7	其他	-
8	合计	14,870,133.75

5.11.4 报告期末持有的处于转股期的可转换债券明细

本基金本报告期末未持有处于转股期的可转换债券。

5.11.5 报告期末前十名股票中存在流通受限情况的说明

本基金本报告期末前十名股票中不存在流通受限的情况。

5.11.6 投资组合报告附注的其他文字描述部分

无。

§6 开放式基金份额变动

单位：份

项目	景顺长城核心竞争力混合 A 类	景顺长城核心竞争力混合 C 类	景顺长城核心竞争力混合 H 类
报告期期初基金份额总额	245,513,139.22	702,211.75	9,263,854.74
报告期期间基金总申购份额	17,428,321.13	571,143.21	448,099.12
减：报告期期间基金总赎回份额	23,775,261.67	408,453.46	182,641.87
报告期期间基金拆分变动份额（份额减少以“-”填列）	-	-	-
报告期期末基金份额总额	239,166,198.68	864,901.50	9,529,311.99

注：申购含红利再投、转换入份额；赎回含转换出份额。

§7 基金管理人运用固有资金投资本基金情况

7.1 基金管理人持有本基金份额变动情况

基金管理人本期未运用固有资金投资本基金。

7.2 基金管理人运用固有资金投资本基金交易明细

基金管理人本期未运用固有资金投资本基金。

§8 影响投资者决策的其他重要信息

8.1 报告期内单一投资者持有基金份额比例达到或超过 20%的情况

无。

8.2 影响投资者决策的其他重要信息

无。

§9 备查文件目录

9.1 备查文件目录

- 1、中国证监会准予景顺长城核心竞争力股票型证券投资基金募集注册的文件；
- 2、《景顺长城核心竞争力混合型证券投资基金基金合同》；
- 3、《景顺长城核心竞争力混合型证券投资基金招募说明书》；
- 4、《景顺长城核心竞争力混合型证券投资基金托管协议》；
- 5、景顺长城基金管理有限公司批准成立批件、营业执照、公司章程；
- 6、其他在中国证监会指定报纸上公开披露的基金份额净值、定期报告及临时公告。

9.2 存放地点

以上备查文件存放在本基金管理人的办公场所。

9.3 查阅方式

投资者可在办公时间免费查阅。

景顺长城基金管理有限公司

2026 年 4 月 22 日