

# 农银汇理均衡优选混合型证券投资基金

## 2024 年第 3 季度报告

2024 年 9 月 30 日

基金管理人：农银汇理基金管理有限公司

基金托管人：中国建设银行股份有限公司

报告送出日期：2024 年 10 月 24 日

## § 1 重要提示

基金管理人的董事会及董事保证本报告所载资料不存在虚假记载、误导性陈述或重大遗漏，并对其内容的真实性、准确性和完整性承担个别及连带责任。

基金托管人中国建设银行股份有限公司根据本基金合同规定，于 2024 年 10 月 22 日复核了本报告中的财务指标、净值表现和投资组合报告等内容，保证复核内容不存在虚假记载、误导性陈述或者重大遗漏。

基金管理人承诺以诚实信用、勤勉尽责的原则管理和运用基金资产，但不保证基金一定盈利。

基金的过往业绩并不代表其未来表现。投资有风险，投资者在作出投资决策前应仔细阅读本基金的招募说明书。

本报告中财务资料未经审计。

本报告期自 2024 年 7 月 1 日起至 9 月 30 日止。

## § 2 基金产品概况

基金简称	农银均衡优选混合	
基金主代码	019146	
基金运作方式	契约型开放式	
基金合同生效日	2023 年 10 月 10 日	
报告期末基金份额总额	119,371,118.35 份	
投资目标	本基金在控制风险和保持较高流动性的前提下，追求基金资产的稳健增值。	
投资策略	1、大类资产配置。2、股票投资策略：（1）定性分析（2）定量分析。3、债券投资策略：（1）合理预计利率水平（2）灵活调整组合久期（3）科学配置投资品种（4）谨慎选择个券（5）可转换债券和可交换债券投资策略（6）信用债投资策略。4、股指期货投资策略。5、国债期货投资策略。6、资产支持证券投资策略。	
业绩比较基准	中证全债指数收益率*55%+沪深 300 指数收益率*45%	
风险收益特征	本基金为混合型基金，其预期风险和预期收益水平高于货币市场基金、债券型基金，低于股票型基金。	
基金管理人	农银汇理基金管理有限公司	
基金托管人	中国建设银行股份有限公司	
下属分级基金的基金简称	农银均衡优选混合 A	农银均衡优选混合 C
下属分级基金的交易代码	019146	019147
报告期末下属分级基金的份额总额	93,402,779.72 份	25,968,338.63 份

## § 3 主要财务指标和基金净值表现

### 3.1 主要财务指标

单位：人民币元

主要财务指标	报告期（2024 年 7 月 1 日-2024 年 9 月 30 日）	
	农银均衡优选混合 A	农银均衡优选混合 C
1. 本期已实现收益	73,862.80	-30,531.49
2. 本期利润	3,564,304.03	1,088,665.58
3. 加权平均基金份额本期利润	0.1379	0.0738
4. 期末基金资产净值	100,803,314.56	27,914,969.95
5. 期末基金份额净值	1.0792	1.0750

注：1、本期已实现收益指基金本期利息收入、投资收益、其他收入（不含公允价值变动收益）扣除相关费用后的余额，本期利润为本期已实现收益加上本期公允价值变动收益。

2、所述基金业绩指标不包括持有人认购或交易基金的各项费用，计入费用后实际收益水平要低于所列数字。

### 3.2 基金净值表现

#### 3.2.1 基金份额净值增长率及其与同期业绩比较基准收益率的比较

农银均衡优选混合 A

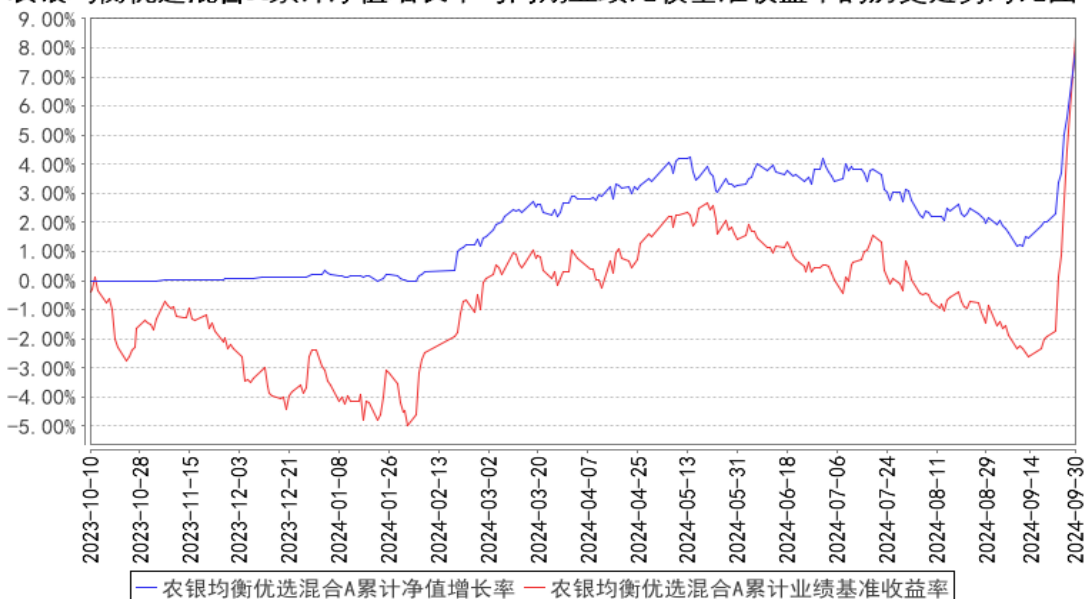
阶段	净值增长率①	净值增长率标准差②	业绩比较基准收益率③	业绩比较基准收益率标准差④	①-③	②-④
过去三个月	3.95%	0.42%	7.89%	0.68%	-3.94%	-0.26%
过去六个月	5.11%	0.34%	8.02%	0.54%	-2.91%	-0.20%
自基金合同生效起至今	7.92%	0.25%	8.36%	0.48%	-0.44%	-0.23%

农银均衡优选混合 C

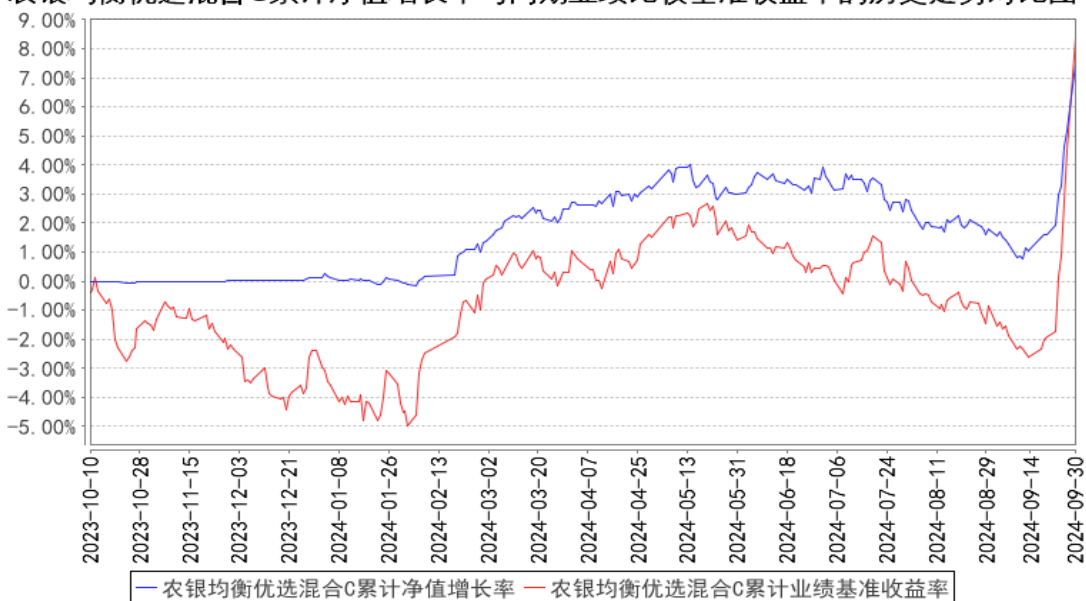
阶段	净值增长率①	净值增长率标准差②	业绩比较基准收益率③	业绩比较基准收益率标准差④	①-③	②-④
过去三个月	3.84%	0.42%	7.89%	0.68%	-4.05%	-0.26%
过去六个月	4.91%	0.34%	8.02%	0.54%	-3.11%	-0.20%
自基金合同生效起至今	7.50%	0.25%	8.36%	0.48%	-0.86%	-0.23%

### 3.2.2 自基金合同生效以来基金累计净值增长率变动及其与同期业绩比较基准收益率率变动的比较

农银均衡优选混合A累计净值增长率与同期业绩比较基准收益率的历史走势对比图



农银均衡优选混合C累计净值增长率与同期业绩比较基准收益率的历史走势对比图



注：本基金的投资组合比例为：本基金投资于股票、可交换债券和可转换债券（不含分离交易可转债的纯债部分）资产的比例合计占基金资产的 30%-60%。每个交易日日终在扣除股指期货合约和国债期货合约需缴纳的交易保证金后，现金或者到期日在一年以内的政府债券不低于基金资产净值的 5%，其中现金不包括结算备付金、存出保证金、应收申购款等。 本基金建仓期为基金合同生效日（2023 年 10 月 10 日）起六个月，建仓期满时，本基金各项投资比例已达到基金合同规定的投资比例。

## § 4 管理人报告

### 4.1 基金经理（或基金经理小组）简介

姓名	职务	任本基金的基金经理期限		证券从业年限	说明
		任职日期	离任日期		
廖凌	本基金的基金经理	2023 年 10 月 10 日	-	12 年	历任华鑫证券有限公司研究发展部策略分析师, 浙商证券研究所策略和中小盘团队高级分析师, 广发证券发展研究中心策略研究团队资深分析师、权益投资部投资经理, 广发证券资产管理(广东)有限公司权益投资部投资经理, 2022 年 7 月加入农银汇理基金管理有限公司。

#### 4.1.1 期末兼任私募资产管理计划投资经理的基金经理同时管理的产品情况

报告期末, 本基金基金经理不存在兼任私募资产管理计划投资经理的情况。

### 4.2 管理人对报告期内本基金运作遵规守信情况的说明

本报告期内, 本基金管理人严格遵守《证券投资基金法》和其他有关法律法规、基金合同的相关规定, 依照诚实信用、勤勉尽责、安全高效的原则管理和运用基金资产, 没有损害基金份额持有人利益的行为。

### 4.3 公平交易专项说明

#### 4.3.1 公平交易制度的执行情况

报告期内, 本基金管理人严格执行了《证券投资基金管理公司公平交易制度指导意见》等法规和公司内部公平交易制度的规定, 通过系统和人工等方式在各环节严格控制交易公平执行, 确保旗下管理的所有投资组合得到公平对待。

#### 4.3.2 异常交易行为的专项说明

报告期内未发现本基金存在异常交易行为。

报告期内, 所有投资组合参与的交易所公开竞价同日反向交易成交较少的单边交易量未超过该证券当日成交量的 5%。

### 4.4 报告期内基金的投资策略和运作分析

三季度 A 股市场基调切换为“否极泰来”, 指数在经历连续下跌后于季末大幅反弹, 从“地量地价”的熊市情形迅速切至单日指数接近涨停的牛市氛围。市场持续下跌受到基本面和流动性双弱、资产价格下行和居民通缩预期的交替影响, 并且在下跌的后半段即使是最强势的“红利低

波”板块也未能逃脱补跌，投资者风险偏好降至冰点。9月24日金融政策、9月26日政治局会议定调稳定经济、地产、消费和资本市场，确立新一轮“政策底”，使得投资者风险偏好迅速逆转，非银、科技等牛市品种表现抢眼。

扭转市场信心的是货币、地产、资本市场等一系列的“组合拳”。货币政策方面，央行降准50BP、降息20BP、降低存量房贷利率约50BP，宽松力度和推进节奏均超预期；地产政策方面，政治局会议提出“要促进房地产市场止跌回稳”；资本市场方面，央行资金创设新型货币工具直接支持股市，并对耐心资本入市（ETF+险资）、外延并购、“PB<1”公司的市值管理等方面均有政策配套。总体来看，国庆节前史无前例的“政策组合拳”为基本面预期提升注入信心，助力市场形成一个较大力度的反弹，但后续需要关注的重点在于财政能否跟进扩张、企业宽信用的恢复速度等盈利改善的基本面信号，决定风险偏好的快速提升能否持续。

我们认为，在“政策组合拳”的推动下，国内经济和政策周期从收缩期进入扩张期，市场中期底部已经探明；但PPI和企业ROE能否扭转趋势下行的局面，则需要更有力度的政策扩张。因此，从布局节奏来看，估值快涨且快速调整后更应以基本面为“锚”。

从短期来看，三季报有望超预期的板块是值得重点关注的方向，包括24年结构性加杠杆的电网及轨交、消费结构表现较好的家电及零食、科技硬件中表现较好的算力、受益于市场Beta上行的非银金融等。从中长期来看，我们依然看好广义高股息、出口Alpha品种和内需优质供给三大方向，大体以“稳定资产”为核心、制造稳健增长为辅的风格特征。

#### 4.5 报告期内基金的业绩表现

截至本报告期末农银均衡优选混合A基金份额净值为1.0792元，本报告期基金份额净值增长率为3.95%；截至本报告期末农银均衡优选混合C基金份额净值为1.0750元，本报告期基金份额净值增长率为3.84%；同期业绩比较基准收益率为7.89%。

#### 4.6 报告期内基金持有人数或基金资产净值预警说明

本基金从2024年6月5日至2024年8月7日，连续20个工作日以上出现基金资产净值低于5000万的情形，根据2014年8月8日生效的《公开募集证券投资基金运作管理办法》第四十一条规定的条件，予以披露。

## § 5 投资组合报告

### 5.1 报告期末基金资产组合情况

序号	项目	金额（元）	占基金总资产的比例（%）
1	权益投资	56,044,221.66	31.69

	其中：股票	56,044,221.66	31.69
2	基金投资	-	-
3	固定收益投资	2,299,019.88	1.30
	其中：债券	2,299,019.88	1.30
	资产支持证券	-	-
4	贵金属投资	-	-
5	金融衍生品投资	-	-
6	买入返售金融资产	20,467,000.00	11.57
	其中：买断式回购的买入返售金融资产	-	-
7	银行存款和结算备付金合计	97,852,569.51	55.33
8	其他资产	203,152.67	0.11
9	合计	176,865,963.72	100.00

## 5.2 报告期末按行业分类的股票投资组合

### 5.2.1 报告期末按行业分类的境内股票投资组合

代码	行业类别	公允价值（元）	占基金资产净值比例（%）
A	农、林、牧、渔业	-	-
B	采矿业	4,120,770.00	3.20
C	制造业	37,698,153.66	29.29
D	电力、热力、燃气及水生产和供应业	4,906,491.00	3.81
E	建筑业	-	-
F	批发和零售业	-	-
G	交通运输、仓储和邮政业	-	-
H	住宿和餐饮业	-	-
I	信息传输、软件和信息技术服务业	1,769,771.00	1.37
J	金融业	4,500,345.00	3.50
K	房地产业	-	-
L	租赁和商务服务业	-	-
M	科学研究和技术服务业	2,040,492.00	1.59
N	水利、环境和公共设施管理业	-	-
O	居民服务、修理和其他服务业	-	-
P	教育	643,095.00	0.50
Q	卫生和社会工作	-	-
R	文化、体育和娱乐业	365,104.00	0.28
S	综合	-	-
	合计	56,044,221.66	43.54

### 5.2.2 报告期末按行业分类的港股通投资股票投资组合

本基金本报告期末未持有港股通投资股票。

### 5.3 期末按公允价值占基金资产净值比例大小排序的股票投资明细

#### 5.3.1 报告期末按公允价值占基金资产净值比例大小排序的前十名股票投资明细

序号	股票代码	股票名称	数量（股）	公允价值（元）	占基金资产净值比例（%）
1	301039	中集车辆	234,500	2,614,675.00	2.03
2	688187	时代电气	39,688	2,106,242.16	1.64
3	000807	云铝股份	141,800	2,097,222.00	1.63
4	600023	浙能电力	295,200	1,986,696.00	1.54
5	601899	紫金矿业	106,700	1,935,538.00	1.50
6	000921	海信家电	51,100	1,814,050.00	1.41
7	601918	新集能源	196,200	1,718,712.00	1.34
8	600585	海螺水泥	58,800	1,537,032.00	1.19
9	000521	长虹美菱	139,100	1,516,190.00	1.18
10	601058	赛轮轮胎	90,800	1,456,432.00	1.13

#### 5.4 报告期末按债券品种分类的债券投资组合

序号	债券品种	公允价值（元）	占基金资产净值比例（%）
1	国家债券	-	-
2	央行票据	-	-
3	金融债券	-	-
	其中：政策性金融债	-	-
4	企业债券	-	-
5	企业短期融资券	-	-
6	中期票据	-	-
7	可转债（可交换债）	2,299,019.88	1.79
8	同业存单	-	-
9	其他	-	-
10	合计	2,299,019.88	1.79

#### 5.5 报告期末按公允价值占基金资产净值比例大小排序的前五名债券投资明细

序号	债券代码	债券名称	数量（张）	公允价值（元）	占基金资产净值比例（%）
1	113056	重银转债	10,970	1,179,832.52	0.92
2	110059	浦发转债	10,100	1,119,187.36	0.87

#### 5.6 报告期末按公允价值占基金资产净值比例大小排序的前十名资产支持证券投资 明细

本基金本报告期末未持有资产支持证券。

#### 5.7 报告期末按公允价值占基金资产净值比例大小排序的前五名贵金属投资明细

本基金本报告期末未持有贵金属投资。

#### 5.8 报告期末按公允价值占基金资产净值比例大小排序的前五名权证投资明细



本基金本报告期末未持有权证。

## 5.9 报告期末本基金投资的股指期货交易情况说明

### 5.9.1 报告期末本基金投资的股指期货持仓和损益明细

本基金本报告期末未持有股指期货。

### 5.9.2 本基金投资股指期货的投资政策

本基金本报告期末未持有股指期货。

## 5.10 报告期末本基金投资的国债期货交易情况说明

### 5.10.1 本期国债期货投资政策

本基金本报告期末未持有国债期货。

### 5.10.2 报告期末本基金投资的国债期货持仓和损益明细

本基金本报告期末未持有国债期货。

### 5.10.3 本期国债期货投资评价

本基金本报告期末未持有国债期货。

## 5.11 投资组合报告附注

### 5.11.1 本基金投资的前十名证券的发行主体本期是否出现被监管部门立案调查，或在报告编制日前一年内受到公开谴责、处罚的情形

本基金投资的前十名证券的发行主体本期没有被监管部门立案调查或在本报告编制日前一年内受到公开谴责、处罚的情况。

### 5.11.2 基金投资的前十名股票是否超出基金合同规定的备选股票库

本基金投资的前十名股票没有超出基金合同规定的备选股票库。

### 5.11.3 其他资产构成

序号	名称	金额（元）
1	存出保证金	5,428.09
2	应收证券清算款	-
3	应收股利	-
4	应收利息	-
5	应收申购款	197,724.58
6	其他应收款	-

7	其他	-
8	合计	203,152.67

#### 5.11.4 报告期末持有的处于转股期的可转换债券明细

序号	债券代码	债券名称	公允价值（元）	占基金资产净值比例（%）
1	113056	重银转债	1,179,832.52	0.92
2	110059	浦发转债	1,119,187.36	0.87

#### 5.11.5 报告期末前十名股票中存在流通受限情况的说明

本基金本报告期末不存在前十名股票中有流通受限的情况。

## § 6 开放式基金份额变动

单位：份

项目	农银均衡优选混合 A	农银均衡优选混合 C
报告期期初基金份额总额	15,006,217.66	10,610,996.61
报告期期间基金总申购份额	121,744,670.79	53,532,325.53
减：报告期期间基金总赎回份额	43,348,108.73	38,174,983.51
报告期期间基金拆分变动份额（份额减少以“-”填列）	-	-
报告期期末基金份额总额	93,402,779.72	25,968,338.63

注：总申购份额含红利再投、转换入份额；总赎回份额含转换出份额。

## § 7 基金管理人运用固有资金投资本基金情况

### 7.1 基金管理人持有本基金份额变动情况

截至本季度末，基金管理人无运用固有资金投资本基金情况。

### 7.2 基金管理人运用固有资金投资本基金交易明细

截至本季度末，基金管理人无运用固有资金投资本基金情况。

## § 8 影响投资者决策的其他重要信息

### 8.1 报告期内单一投资者持有基金份额比例达到或超过 20%的情况

投资者类别	报告期内持有基金份额变化情况				报告期末持有基金情况		
	序号	持有基金份额比例达到或者超过 20%的时间区间	期初份额	申购份额	赎回份额	持有份额	份额占比（%）
个人	1	2024-08-12 至	0.00	14,671,818.45	14,671,818.45	0.00	0.00

	2024-08-12, 2024-08-15 至 2024-09-11					
产品特有风险						
<p>本基金曾有单一投资者所持基金份额达到或超过本基金总份额的 20%，中小投资者在投资本基金时可能面临以下风险：</p> <p>（一）赎回申请延期办理的风险 单一投资者大额赎回时易触发本基金巨额赎回的条件，当发生巨额赎回时，中小投资者可能面临小额赎回申请也需要按同比例部分延期办理或延缓支付的风险。</p> <p>（二）基金净值大幅波动的风险 单一投资者大额赎回时，基金管理人进行基金财产大量变现，会对基金资产净值产生影响；且如遇大额赎回费用归入基金资产、基金份额净值保留位数四舍五入（或舍去尾数）等问题，都可能造成基金资产净值的较大波动。</p> <p>（三）基金投资目标偏离的风险 单一投资者大额赎回后，很可能导致基金规模骤然缩小，基金将面临投资银行间债券、交易所债券时交易困难的情形，从而使得实现基金投资目标存在一定的不确定性。</p> <p>（四）基金合同提前终止的风险 单一投资者大额赎回后可能导致基金资产规模过小，不能满足存续的条件，基金将面临根据基金合同的约定终止基金合同、清算或转型等风险。</p>						

## 8.2 影响投资者决策的其他重要信息

无。

## § 9 备查文件目录

### 9.1 备查文件目录

- 1、中国证监会准予注册本基金募集的文件；
- 2、《农银汇理均衡优选混合型证券投资基金基金合同》；
- 3、《农银汇理均衡优选混合型证券投资基金托管协议》；
- 4、基金管理人业务资格批件、营业执照；
- 5、基金托管人业务资格批件、营业执照复印件；
- 6、本报告期内公开披露的临时公告。

### 9.2 存放地点

备查文件存放于基金管理人的办公地址：中国（上海）自由贸易试验区银城路 9 号 50 层。

### 9.3 查阅方式

投资者可到基金管理人的办公地址及网站免费查阅备查文件。在支付工本费后，投资者可在

合理时间内取得备查文件的复制件或复印件。

农银汇理基金管理有限公司

2024 年 10 月 24 日