

# 南方上证 50 指数增强型发起式证券投资 基金 2024 年第 2 季度报告

2024 年 06 月 30 日

基金管理人：南方基金管理股份有限公司

基金托管人：中信证券股份有限公司

送出日期：2024 年 7 月 19 日

## § 1 重要提示

基金管理人的董事会及董事保证本报告所载资料不存在虚假记载、误导性陈述或重大遗漏，并对其内容的真实性、准确性和完整性承担个别及连带责任。

基金托管人中信证券股份有限公司根据本基金合同规定，于 2024 年 7 月 17 日复核了本报告中的财务指标、净值表现和投资组合报告等内容，保证复核内容不存在虚假记载、误导性陈述或者重大遗漏。

基金管理人承诺以诚实信用、勤勉尽责的原则管理和运用基金资产，但不保证基金一定盈利。

基金的过往业绩并不代表其未来表现。投资有风险，投资者在作出投资决策前应仔细阅读本基金的招募说明书。

本报告中财务资料未经审计。

本报告期自 2024 年 4 月 1 日起至 6 月 30 日止。

## § 2 基金产品概况

基金简称	南方上证 50 指数增强发起	
基金主代码	008056	
交易代码	008056	
基金运作方式	契约型开放式	
基金合同生效日	2020 年 4 月 23 日	
报告期末基金份额总额	229,051,896.43 份	
投资目标	本基金为增强型股票指数基金，在对上证 50 指数进行有效跟踪的基础上，力争实现超越标的指数的投资收益，谋求基金资产的长期增值。	
投资策略	本基金利用量化投资模型，在复制目标指数的基础上一定程度地调整个股，力求投资收益能够跟踪并适度超越目标指数。本基金力争使日均跟踪偏离度不超过 0.5%，年化跟踪误差不超过 7.75%。	
业绩比较基准	上证 50 指数收益率*95%+银行活期存款利率(税后)*5%	
风险收益特征	本基金为股票型基金，一般而言，其预期风险收益水平高于混合型基金、债券型基金和货币市场基金。本基金主要投资于标的指数成份股及其备选成份股，具有与标的指数类似的风险收益特征。	
基金管理人	南方基金管理股份有限公司	
基金托管人	中信证券股份有限公司	
下属分级基金的基金简称	南方上证 50 指数增强发起 A	南方上证 50 指数增强发起 C
下属分级基金的交易代码	008056	008057
报告期末下属分级基金的份	130,615,585.21 份	98,436,311.22 份

额总额		
-----	--	--

### § 3 主要财务指标和基金净值表现

#### 3.1 主要财务指标

单位：人民币元

主要财务指标	报告期（2024 年 4 月 1 日—2024 年 6 月 30 日）	
	南方上证 50 指数增强发起 A	南方上证 50 指数增强发起 C
1.本期已实现收益	1,446,458.77	984,476.16
2.本期利润	-538,027.03	-412,910.84
3.加权平均基金份额本期利润	-0.0041	-0.0041
4.期末基金资产净值	112,747,568.95	83,562,762.24
5.期末基金份额净值	0.8632	0.8489

注：1、基金业绩指标不包括持有人认（申）购或交易基金的各项费用，计入费用后实际收益水平要低于所列数字；

2、本期已实现收益指基金本期利息收入、投资收益、其他收入（不含公允价值变动收益）扣除相关费用和信用减值损失后的余额，本期利润为本期已实现收益加上本期公允价值变动收益。

#### 3.2 基金净值表现

##### 3.2.1 本报告期基金份额净值增长率及其与同期业绩比较基准收益率的比较

南方上证 50 指数增强发起 A

阶段	份额净值增长率①	份额净值增长率标准差②	业绩比较基准收益率③	业绩比较基准收益率标准差④	①-③	②-④
过去三个月	-0.50%	0.63%	-0.78%	0.63%	0.28%	0.00%
过去六个月	2.19%	0.75%	2.83%	0.76%	-0.64%	-0.01%
过去一年	-7.02%	0.81%	-3.65%	0.79%	-3.37%	0.02%
过去三年	-44.23%	1.11%	-30.06%	1.02%	-14.17%	0.09%
自基金合同生效起至今	-13.68%	1.22%	-13.40%	1.08%	-0.28%	0.14%

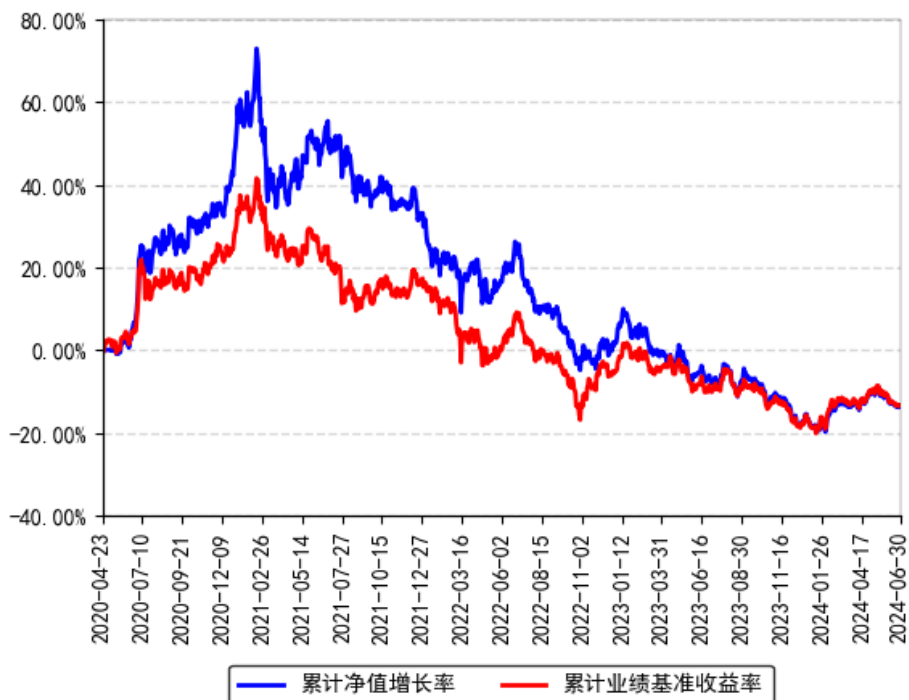
南方上证 50 指数增强发起 C

阶段	份额净值增长率①	份额净值增长率标准差②	业绩比较基准收益率③	业绩比较基准收益率标准差④	①-③	②-④
过去三个月	-0.60%	0.63%	-0.78%	0.63%	0.18%	0.00%
过去六个月	1.98%	0.75%	2.83%	0.76%	-0.85%	-0.01%

过去一年	-7.40%	0.81%	-3.65%	0.79%	-3.75%	0.02%
过去三年	-44.90%	1.11%	-30.06%	1.02%	-14.84%	0.09%
自基金合同生效起至今	-15.11%	1.22%	-13.40%	1.08%	-1.71%	0.14%

### 3.2.2 自基金合同生效以来基金份额累计净值增长率变动及其与同期业绩比较基准收益率变动的比较

南方上证50指数增强发起A累计净值增长率与同期业绩比较基准收益率的历史走势对比图



南方上证50指数增强发起C累计净值增长率与同期业绩比较基准收益率的历史走势对比图



## § 4 管理人报告

### 4.1 基金经理（或基金经理小组）简介

姓名	职务	任本基金的基金经理期限		证券从业年限	说明
		任职日期	离任日期		
王翰生	本基金基金经理	2023年9月15日	-	7年	卡耐基梅隆大学计算金融专业硕士，具有基金从业资格，曾任职于美国 AQR Capital Management、美国 Citadel Securities，历任量化研究员、量化交易员。2021年11月加入南方基金，2023年9月15日至今，任南方上证 50 增强基金经理。

注：1、本基金首任基金经理的任职日期为本基金合同生效日，后任基金经理的任职日期以及历任基金经理的离任日期为公司相关会议作出决定的公告（生效）日期；

2、证券从业年限计算标准遵从中国证监会《证券投资基金经营机构董事、监事、高级管理人员及从业人员监督管理办法》中关于证券投资基金从业人员范围的相关规定。

### 4.2 管理人对报告期内本基金运作合规守信情况的说明

本报告期内，本基金管理人严格遵守《中华人民共和国证券投资基金法》等有关法律法规、中国证监会和本基金基金合同的规定，本着诚实信用、勤勉尽责的原则管理和运用基金资产，在严格控制风险的基础上，为基金份额持有人谋求利益。本报告期内，本基金运作整体合法合规，没有损害基金份额持有人利益。基金的投资范围、投资比例及投资组合符合有关法律法规及基金合同的规定。

### 4.3 公平交易专项说明

#### 4.3.1 公平交易制度的执行情况

本报告期内，本基金管理人严格执行《证券投资基金管理公司公平交易制度指导意见》，完善相应制度及流程，通过系统和人工等各种方式在各业务环节严格控制交易公平执行，公平对待旗下管理的所有基金和投资组合。

#### 4.3.2 异常交易行为的专项说明

本基金于本报告期内不存在异常交易行为。本报告期内基金管理人管理的所有投资组合参与的交易所公开竞价同日反向交易成交较少的单边交易量超过该证券当日成交量的 5% 的交易次数为 59 次，是由于指数投资组合的投资策略导致。

### 4.4 报告期内基金投资策略和运作分析

2024 年二季度，宏观经济体现为弱复苏，出台一系列刺激经济稳增长的政策，期待下半年会有效果。上证 50 指数估值有所修复，但仍处于历史相对较低水平。市场整体表现为震荡趋势，持续性不强，切换速度较快。因此在产品运作上，我们坚持采用多策略均衡配置的思路，避免追逐过热风格，尽量规避在单一风格上的暴露产生风险。

本基金是指数增强型基金，以上证 50 指数作为基金投资组合的标的指数。投资管理上，我们坚持采取量化策略进行投资和风险管理。其中量化投资策略包括：上证 50 指数增强策略、基本面量化、量化多因子等模型，以多策略融合模型进行股票投资。力争在跟踪指数的基础上实现超越业绩比较基准的投资回报。

### 4.5 报告期内基金的业绩表现

截至报告期末，本基金 A 份额净值为 0.8632 元，报告期内，份额净值增长率为-0.50%，同期业绩基准增长率为-0.78%；本基金 C 份额净值为 0.8489 元，报告期内，份额净值增长率为-0.60%，同期业绩基准增长率为-0.78%。

### 4.6 报告期内基金持有人数或基金资产净值预警说明

报告期内,本基金未出现连续二十个交易日基金份额持有人数量不满二百人或者基金资产净值低于五千万元的情形。

## § 5 投资组合报告

### 5.1 报告期末基金资产组合情况

序号	项目	金额(元)	占基金总资产的比例(%)
1	权益投资	182,139,925.90	92.38
	其中:股票	182,139,925.90	92.38
2	基金投资	-	-
3	固定收益投资	-	-
	其中:债券	-	-
	资产支持证券	-	-
4	贵金属投资	-	-
5	金融衍生品投资	-	-
6	买入返售金融资产	-	-
	其中:买断式回购的买入返售金融资产	-	-
7	银行存款和结算备付金合计	14,911,414.51	7.56
8	其他资产	109,467.42	0.06
9	合计	197,160,807.83	100.00

### 5.2 报告期末按行业分类的股票投资组合

#### 5.2.1 报告期末指数投资按行业分类的境内股票投资组合

代码	行业类别	公允价值(元)	占基金资产净值比例(%)
A	农、林、牧、渔业	-	-
B	采矿业	19,001,263.00	9.68
C	制造业	62,972,508.94	32.08
D	电力、热力、燃气及水生产和供应业	11,083,478.00	5.65
E	建筑业	4,847,672.00	2.47
F	批发和零售业	-	-
G	交通运输、仓储和邮政业	1,861,898.00	0.95
H	住宿和餐饮业	-	-
I	信息传输、软件和信息技术服务业	12,289,900.50	6.26
J	金融业	52,010,846.97	26.49
K	房地产业	1,219,392.00	0.62
L	租赁和商务服务业	1,730,973.00	0.88
M	科学研究和技术服务业	2,574,783.00	1.31

N	水利、环境和公共设施管理业	-	-
O	居民服务、修理和其他服务业	-	-
P	教育	-	-
Q	卫生和社会工作	-	-
R	文化、体育和娱乐业	-	-
S	综合	-	-
	合计	169,592,715.41	86.39

### 5.2.2 报告期末积极投资按行业分类的境内股票投资组合

代码	行业类别	公允价值（元）	占基金资产净值比例(%)
A	农、林、牧、渔业	-	-
B	采矿业	39,100.00	0.02
C	制造业	9,401,978.65	4.79
D	电力、热力、燃气及水生产和供应业	89,362.56	0.05
E	建筑业	28,890.00	0.01
F	批发和零售业	-	-
G	交通运输、仓储和邮政业	55,272.48	0.03
H	住宿和餐饮业	-	-
I	信息传输、软件和信息技术服务业	49,351.20	0.03
J	金融业	2,883,255.60	1.47
K	房地产业	-	-
L	租赁和商务服务业	-	-
M	科学研究和技术服务业	-	-
N	水利、环境和公共设施管理业	-	-
O	居民服务、修理和其他服务业	-	-
P	教育	-	-
Q	卫生和社会工作	-	-
R	文化、体育和娱乐业	-	-
S	综合	-	-
	合计	12,547,210.49	6.39

### 5.2.3 报告期末按行业分类的港股通投资股票投资组合

本基金本报告期末未持有港股通投资股票。

## 5.3 报告期末按公允价值占基金资产净值比例大小排序的前十名股票投资明细

### 5.3.1 报告期末指数投资按公允价值占基金资产净值比例大小排序的前十名股票投资明细

序号	股票代码	股票名称	数量（股）	公允价值（元）	占基金资产净值比例（%）
1	600519	贵州茅台	11,758	17,253,571.62	8.79



2	600036	招商银行	386,593	13,217,614.67	6.73
3	601318	中国平安	268,600	11,109,296.00	5.66
4	600900	长江电力	321,800	9,306,456.00	4.74
5	601398	工商银行	1,456,800	8,303,760.00	4.23
6	601899	紫金矿业	399,600	7,020,972.00	3.58
7	601166	兴业银行	366,015	6,449,184.30	3.29
8	601288	农业银行	1,073,300	4,679,588.00	2.38
9	600887	伊利股份	180,600	4,666,704.00	2.38
10	601857	中国石油	450,700	4,651,224.00	2.37

### 5.3.2 报告期末积极投资按公允价值占基金资产净值比例大小排序的前五名股票投资明细

序号	股票代码	股票名称	数量（股）	公允价值（元）	占基金资产净值比例（%）
1	300750	宁德时代	15,800	2,844,474.00	1.45
2	000858	五粮液	12,772	1,635,326.88	0.83
3	603369	今世缘	28,800	1,330,560.00	0.68
4	603198	迎驾贡酒	17,952	1,032,240.00	0.53
5	601995	中金公司	31,680	938,044.80	0.48

### 5.4 报告期末按债券品种分类的债券投资组合

本基金本报告期末未持有债券。

### 5.5 报告期末按公允价值占基金资产净值比例大小排名的前五名债券投资明细

本基金本报告期末未持有债券。

### 5.6 报告期末按公允价值占基金资产净值比例大小排名的前十名资产支持证券投资明细

本基金本报告期末未持有资产支持证券。

### 5.7 报告期末按公允价值占基金资产净值比例大小排序的前五名贵金属投资明细

本基金本报告期末未持有贵金属。

### 5.8 报告期末按公允价值占基金资产净值比例大小排名的前五名权证投资明细

本基金本报告期末未持有权证。

### 5.9 报告期末本基金投资的股指期货交易情况说明

### 5.9.1 报告期末本基金投资的股指期货持仓和损益明细

无。

### 5.9.2 本基金投资股指期货的投资政策

本基金在进行股指期货、股票期权投资时，将根据风险管理原则，以套期保值为主要目的，采用流动性好、交易活跃的期货合约、期权合约，通过对证券市场和期货市场运行趋势的研究，结合衍生品定价模型寻求其合理的估值水平，与现货资产进行匹配，通过多头或空头套期保值等策略进行套期保值操作。基金管理人将充分考虑股指期货、股票期权的收益性、流动性及风险性特征，运用股指期货、股票期权对冲系统性风险、对冲特殊情况下的流动性风险，如大额申购赎回等，利用金融衍生品的杠杆作用，以达到降低投资组合的整体风险的目的。

## 5.10 报告期末本基金投资的国债期货交易情况说明

### 5.10.1 本期国债期货投资政策

无。

### 5.10.2 报告期末本基金投资的国债期货持仓和损益明细

无。

### 5.10.3 本期国债期货投资评价

无。

## 5.11 投资组合报告附注

**5.11.1 声明本基金投资的前十名证券的发行主体本期是否出现被监管部门立案调查，或在报告编制日前一年内受到公开谴责、处罚的情形。如是，还应对相关证券的投资决策程序做出说明。**

本基金投资的前十名证券的发行主体中，招商银行股份有限公司在报告编制日前一年内曾受到国家金融监督管理总局的处罚；中国农业银行股份有限公司在报告编制日前一年内曾受到国家金融监督管理总局的处罚。除上述证券的发行主体外，本基金投资的前十名证券的发行主体本期未有被监管部门立案调查，不存在报告编制日前一年内受到公开谴责、处罚的情形。

对上述证券的投资决策程序的说明：本基金为指数型基金，因复制指数被动持有，上述证券的投资决策程序符合相关法律法规和公司制度的要求。

**5.11.2 声明基金投资的前十名股票是否超出基金合同规定的备选股票库。如是，还应对相关股票的投资决策程序做出说明。**

本基金投资的前十名股票没有超出基金合同规定的备选股票库，本基金管理人从制度和流程上要求股票必须先入库再买入。

### 5.11.3 其他资产构成

单位：人民币元

序号	名称	金额（元）
1	存出保证金	26,848.95
2	应收证券清算款	-
3	应收股利	-
4	应收利息	-
5	应收申购款	82,618.47
6	其他应收款	-
7	待摊费用	-
8	其他	-
9	合计	109,467.42

### 5.11.4 报告期末持有的处于转股期的可转换债券明细

本基金本报告期末未持有债券。

### 5.11.5 报告期末前十名股票中存在流通受限情况的说明

#### 5.11.5.1 报告期末指数投资前十名股票中存在流通受限情况的说明

本基金本报告期末指数投资前十名股票中不存在流通受限的情况。

#### 5.11.5.2 期末积极投资前五名股票中存在流通受限情况的说明

本基金本报告期末积极投资前五名股票中不存在流通受限情况。

## § 6 开放式基金份额变动

单位：份

项目	南方上证 50 指数增强发起 A	南方上证 50 指数增强发起 C
报告期期初基金份额总额	133,755,664.22	101,955,070.45
报告期期间基金总申购份额	2,964,031.36	4,719,586.89
减：报告期期间基金总赎回份额	6,104,110.37	8,238,346.12
报告期期间基金拆分变动份额（份额减少以“-”填列）	-	-
报告期期末基金份额总额	130,615,585.21	98,436,311.22

## § 7 基金管理人运用固有资金投资本基金情况

### 7.1 基金管理人持有本基金份额变动情况

本报告期末，基金管理人未持有本基金份额。

### 7.2 基金管理人运用固有资金投资本基金交易明细

本报告期内，基金管理人不存在申购、赎回或买卖本基金的情况。

## § 8 报告期末发起式基金发起资金持有份额情况

项目	持有份额总数	持有份额占基金总份额比例 (%)	发起份额总数	发起份额占基金总份额比例 (%)	发起份额承诺持有期限
基金管理人固有资金	-	-	10,000,000.00	4.37	自合同生效之日起不少于 3 年
基金管理人高级管理人员	-	-	-	-	-
基金经理等人员	-	-	-	-	-
基金管理人股东	-	-	-	-	-
其他	-	-	-	-	-
合计	0.00	0.00	10,000,000.00	4.37	-

## § 9 影响投资者决策的其他重要信息

### 9.1 报告期内单一投资者持有基金份额比例达到或超过 20%的情况

报告期内单一投资者持有基金份额比例不存在达到或超过 20%的情况。

## § 10 备查文件目录

### 10.1 备查文件目录

- 1、《南方上证 50 指数增强型发起式证券投资基金基金合同》；
- 2、《南方上证 50 指数增强型发起式证券投资基金托管协议》；
- 3、南方上证 50 指数增强型发起式证券投资基金 2024 年 2 季度报告原文。

## 10.2 存放地点

深圳市福田区莲花街道益田路 5999 号基金大厦 32-42 楼。

## 10.3 查阅方式

网站：<http://www.nffund.com>