

大成恒享夏盛一年定期开放混合型证券投资基金(C类份额)

基金产品资料概要更新

编制日期：2026年5月15日

送出日期：2026年6月1日

本概要提供本基金的重要信息，是招募说明书的一部分。

作出投资决定前，请阅读完整的招募说明书等销售文件。

一、产品概况

基金简称	大成恒享夏盛一年定开混合	基金代码	012248
下属基金简称	大成恒享夏盛一年定开混合C	下属基金交易代码	012249
基金管理人	大成基金管理有限公司	基金托管人	北京银行股份有限公司
基金合同生效日	2021年10月12日		
基金类型	混合型	交易币种	人民币
运作方式	定期开放式	开放频率	基金以每个封闭期为周期进行投资运作，在每个封闭期内不开放申购、赎回业务，也不上市交易，仅在开放期内开放申购、赎回业务。
基金经理	成琦	开始担任本基金基金经理的日期	2025年5月30日
		证券从业日期	2017年8月21日
基金经理	周恩源	开始担任本基金基金经理的日期	2025年11月7日
		证券从业日期	2012年6月25日
其他	<p>《基金合同》生效后，连续20个工作日出现基金份额持有人数量不满200人或者基金资产净值低于5000万元情形的，基金管理人应当在定期报告中予以披露；连续50个工作日出现前述情形的，基金合同自动终止，无需召开基金份额持有人大会。</p> <p>《基金合同》生效后，如在本基金某一开放期最后一日日终出现如下情形之一的，基金管理人可以在履行信息披露义务后将本基金与其他基金合并或终止基金合同，而无需召开基金份额持有人大会：</p> <ol style="list-style-type: none">1、当日基金资产净值加上当日净申购金额或者减去当日净赎回金额后低于5000万元；2、基金份额持有人数量少于200人。 <p>法律法规或中国证监会另有规定时，从其规定。</p>		

二、基金投资与净值表现

(一) 投资目标与投资策略

详见《大成恒享夏盛一年定期开放混合型证券投资基金更新招募说明书》第八部分“基金的投资”。

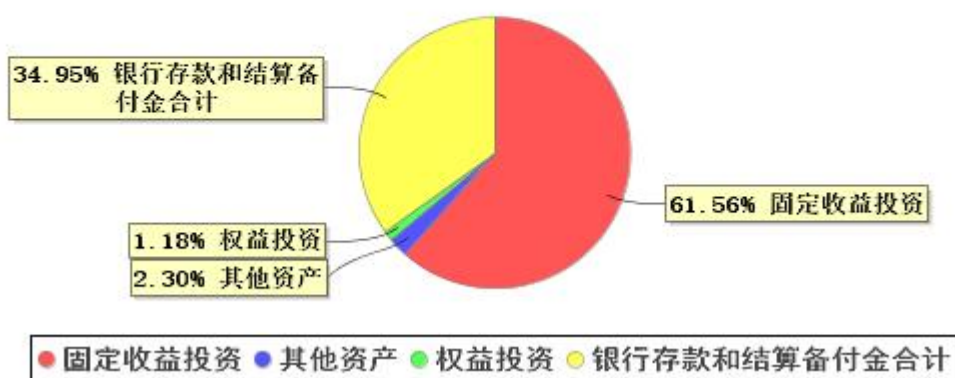
投资目标	在严格控制风险的基础上，通过积极主动的投资管理，追求基金资产的长期稳健增值，
------	--

	力争实现超越业绩比较基准的投资回报。
投资范围	<p>本基金的投资范围为具有良好流动性的金融工具，包括国内依法发行上市的股票（包括主板、创业板及其他中国证监会允许基金投资的股票）、存托凭证、内地与香港股票市场交易互联互通机制下允许投资的规定范围内的香港联合交易所上市的股票（简称“港股通标的股票”）、债券（包括国债、央行票据、金融债券、企业债券、公司债券、中期票据、短期融资券、超短期融资券、次级债券、政府支持机构债、政府支持债券、地方政府债、可转换债券及其他经中国证监会允许投资的债券）、资产支持证券、债券回购、同业存单、银行存款(包括协议存款、定期存款及其他银行存款)、货币市场工具、股指期货、国债期货，以及法律法规或中国证监会允许基金投资的其他金融工具，但须符合中国证监会的相关规定。</p> <p>如法律法规或监管机构以后允许基金投资其他品种，基金管理人在履行适当程序后，可以将其纳入投资范围。</p> <p>基金的投资组合比例为：本基金股票及存托凭证的投资占基金资产的比例为0%-30%(其中投资于港股通标的股票占本基金股票资产的比例为0%-50%)，但在每个开放期的前二十个工作日和后二十个工作日以及开放期期间，基金投资不受前述比例限制。</p> <p>开放期内，本基金每个交易日日终在扣除股指期货合约和国债期货合约需缴纳的交易保证金后，持有现金（不包括结算备付金、存出保证金、应收申购款等）或者到期日在一年以内的政府债券不低于基金资产净值的5%。在封闭期内，本基金不受上述5%的限制，但每个交易日日终在扣除股指期货合约和国债期货合约需缴纳的交易保证金后，应当保持不低于交易保证金一倍的现金。</p> <p>本基金可转债的投资比例不高于基金资产净值的20%。</p> <p>如法律法规或监管机构变更投资品种的投资比例限制，基金管理人在履行适当程序后，可以调整上述投资品种的投资比例。</p>
主要投资策略	<p>一) 封闭期投资策略</p> <p>本基金将采用“自上而下”的资产配置策略，在综合判断宏观经济基本面、证券市场走势等宏观因素的基础上，通过动态调整资产配置比例以控制基金资产整体风险。在个券投资方面采用“自下而上”精选策略，通过严谨个股选择、信用分析以及对券种收益水平、流动性的客观判断，综合运用多种投资策略，精选个券构建投资组合。</p> <p>1、大类资产配置策略</p> <p>本基金采取“自上而下”的方式进行大类资产配置，根据基金管理人对宏观经济、市场面、政策面等因素的分析，结合各类资产的市场趋势和预期收益风险的比较判别，对股票、债券及现金等大类资产的配置比例进行动态调整，以期在投资中达到风险和收益的优化平衡。在大类资产调整过程中，本基金将在法律法规和基金合同规定范围内，适度运用期货的套期保值功能，控制投资组合的系统性风险暴露。</p> <p>2、债券投资策略</p> <p>本基金将灵活运用利率预期策略、信用债券投资策略、套利交易策略、个券选择策略等多种投资策略，构建资产组合。</p> <p>3、股票投资策略</p> <p>4、存托凭证投资策略</p> <p>5、资产支持证券投资策略</p> <p>6、股指期货的投资策略</p> <p>7、国债期货投资策略</p> <p>二) 开放期投资策略</p> <p>开放期内，为了保证组合具有较高的流动性，方便投资人安排投资，本基金将在遵守有</p>

	关投资限制与投资比例的前提下，主要投资于具有较高流动性的投资品种，通过合理配置组合期限结构等方式，积极防范流动性风险，在满足组合流动性需求的同时，尽量减小基金净值的波动。
业绩比较基准	中债-新综合财富(总值)指数收益率*85%+沪深300指数收益率*10%+活期存款基准利率*5%
风险收益特征	本基金为混合型基金，其预期风险与预期收益高于债券型基金与货币市场基金，低于股票型基金。本基金若投资港股通标的股票，则需承担港股通机制下因投资环境、投资标的、市场制度以及交易规则等差异带来的特有风险。

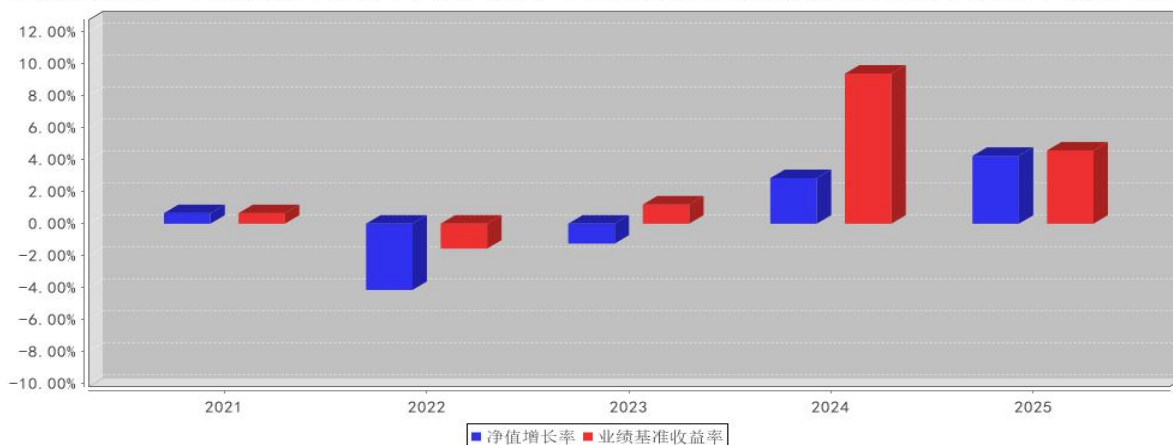
(二) 投资组合资产配置图表/区域配置图表

投资组合资产配置图表(2026年3月31日)



(三) 自基金合同生效以来基金每年的净值增长率及与同期业绩比较基准的比较图

大成恒享夏盛一年定开混合C基金每年净值增长率与同期业绩比较基准收益率的对比图 (2025年12月31日)



注：1、基金的过往业绩不代表未来表现。
2、如合同生效当年不满完整自然年度的，按实际期限计算净值增长率。

三、投资本基金涉及的费用

(一) 基金销售相关费用

以下费用在认购/申购/赎回基金过程中收取：

费用类型	份额 (S) 或金额 (M)	收费方式/费率
------	----------------	---------

	持有期限 (N)	
赎回费	N < 7 天	1.50%
	7 天 ≤ N < 180 天	0.50%
	N ≥ 180 天	0

注：本基金份额不收取申购费。按照持有期限收取赎回费。

(二) 基金运作相关费用

以下费用将从基金资产中扣除：

费用类别	收费方式/年费率或金额	收取方
管理费	0.8%	基金管理人和销售机构
托管费	0.2%	基金托管人
销售服务费	0.4%	销售机构
审计费用	26,000.00 元	会计师事务所
信息披露费	80,000.00 元	规定披露报刊
其他费用	《基金合同》生效后与基金相关的律师费、仲裁费和诉讼费；基金份额持有人大会费用；基金的证券、期货交易费用、基金的银行汇划费用、基金的开户费用、账户维护费用；因投资港股通标的股票而产生的各项合理费用；按照国家有关规定和《基金合同》约定，可以在基金财产中列支的其他费用。	

注：(1) 本基金交易证券等产生的费用和税负，按实际发生额从基金资产扣除。

(2) 审计费用、信息披露费为基金整体承担费用，非单个份额类别费用，且年金额为预估值，最终实际金额以基金定期报告披露为准。

(三) 基金运作综合费用测算

若投资者认购/申购本基金份额，在持有期间，投资者需支出的运作费率如下表：

大成恒享夏盛一年定开混合 C

基金运作综合费率 (年化)
1.65%

注：基金管理费率、托管费率、销售服务费率（若有）为基金现行费率，其他运作费用以最近一次基金年报披露的相关数据为基准测算。

四、风险揭示与重要提示

(一) 风险揭示

本基金不提供任何保证。投资者可能损失投资本金。投资有风险，投资者购买基金时应认真阅读本基金的《招募说明书》等销售文件。

本基金特有风险：

(1) 股指期货和国债期货投资风险

本基金参与股指期货和国债期货交易。期货作为一种金融衍生品，具备自身特有的风险点。投资期货所面临的主要风险是市场风险、流动性风险、基差风险、保证金风险、信用风险、和操作风险。具体为：

1) 市场风险是指由于期货价格变动而给投资人带来的风险。市场风险是期货投资中最主要的风险。

2) 流动性风险是指由于期货合约无法及时变现所带来的风险。

3) 基差风险是指期货合约价格和标的指数价格之间价格差的波动所造成的风险，以及不同期货合约价格之间价格差的波动所造成的期限价差风险。

4) 保证金风险是指由于无法及时筹措资金满足建立或维持期货合约头寸所要求的保证金而带来的风险。

5) 信用风险是指期货经纪公司违约而产生损失的风险。

6) 操作风险是指由于内部流程的不完善，业务人员出现差错或者疏漏，或者系统出现故障等原因造成损失的风险。

(2) 本基金投资资产支持证券，资产支持证券是一种债券性质的金融工具。资产支持证券具有一定的价格波动风险、流动性风险、信用风险等风险。基金管理人将本着谨慎和控制风险的原则进行资产支持证券投资，请基金份额持有人关注包括投资资产支持证券可能导致的基金净值波动、流动性风险和信用风险在内的各项风险。

(3) 基金合同终止的风险

《基金合同》生效后，连续 50 个工作日出现基金份额持有人数量不满 200 人或者基金资产净值低于人民币 5000 万元情形的，或开放期最后一个开放日日终基金资产净值加上当日净申购金额减去当日净赎回金额低于 5000 万元或基金份额持有人数量少于 200 人的，基金合同应当终止，无需召开基金份额持有人大会。基金投资者可能面临基金自动清盘的风险。

(4) 本基金的投资范围包括存托凭证，除与其他仅投资于沪深市场股票的基金所面临的共同风险外，本基金还可能面临存托凭证价格大幅波动甚至出现较大亏损的风险，以及与存托凭证发行机制相关的风险，包括存托凭证持有人与境外基础证券发行人的股东在法律地位、享有权利等方面存在差异可能引发的风险；存托凭证持有人在分红派息、行使表决权等方面的特殊安排可能引发的风险；存托协议自动约束存托凭证持有人的风险；因多地上市造成存托凭证价格差异以及波动的风险；存托凭证持有人权益被摊薄的风险；存托凭证退市的风险；已在境外上市的基础证券发行人，在持续信息披露监管方面与境内可能存在差异的风险；境内外法律制度、监管环境差异可能导致的其他风险。

(二) 重要提示

基金产品资料概要信息发生重大变更的，基金管理人将在三个工作日内更新，其他信息发生变更的，基金管理人每年更新一次。因此，本文件内容相比基金的实际情况可能存在一定的滞后，如需及时、准确获取基金的相关信息，敬请同时关注基金管理人发布的相关临时公告等。

大成恒享夏盛一年定期开放混合型证券投资基金（以下简称“本基金”）经中国证监会 2021 年 4 月 15 日证监许可【2021】1300 号文予以注册。

中国证监会对本基金募集的注册或核准，并不表明其对本基金的价值和收益作出实质性判断或保证，也不表明投资于本基金没有风险。

基金管理人依照恪尽职守、诚实信用、谨慎勤勉的原则管理和运用基金财产，但不保证基金一定盈利，也不保证最低收益。

基金投资者自依基金合同取得基金份额，即成为基金份额持有人和基金合同的当事人。

五、其他资料查询方式

以下资料详见基金管理人网站[www.dcfund.com.cn]客服电话[4008885558]

1. 大成恒享夏盛一年定期开放混合型证券投资基金基金合同、大成恒享夏盛一年定期开放混合型证券投资基金托管协议、大成恒享夏盛一年定期开放混合型证券投资基金招募说明书

2. 定期报告，包括基金季度报告、中期报告和年度报告

3. 基金份额净值

4. 基金销售机构及联系方式

5. 其他重要资料