



北京竞业达数码科技股份有限公司

2021 年半年度报告

2021 年 08 月

## 第一节 重要提示、目录和释义

公司董事会、监事会及董事、监事、高级管理人员保证半年度报告内容的真实、准确、完整，不存在虚假记载、误导性陈述或重大遗漏，并承担个别和连带的法律责任。

公司负责人钱瑞、主管会计工作负责人张永智及会计机构负责人(会计主管人员)艾冬悦声明：保证本半年度报告中财务报告的真实、准确、完整。

所有董事均已出席了审议本报告的董事会会议。

公司计划不派发现金红利，不送红股，不以公积金转增股本。

## 目录

第一节 重要提示、目录和释义 .....	错误！未定义书签。
第二节 公司简介和主要财务指标 .....	错误！未定义书签。
第三节 管理层讨论与分析 .....	错误！未定义书签。
第四节 公司治理.....	错误！未定义书签。
第五节 环境和社会责任 .....	错误！未定义书签。
第六节 重要事项.....	错误！未定义书签。
第七节 股份变动及股东情况 .....	错误！未定义书签。
第八节 优先股相关情况 .....	错误！未定义书签。
第九节 债券相关情况 .....	错误！未定义书签。
第十节 财务报告.....	错误！未定义书签。

## 备查文件目录

- 一、载有公司负责人、主管会计工作负责人、会计机构负责人（会计主管人员）签名并盖章的财务报表
- 二、报告期内公开披露过的所有公司文件的正本及公告的原稿
- 三、载有董事长签名的2021年半年度报告文本原件

## 释义

释义项	指	释义内容
竞业达、公司、股份公司	指	北京竞业达数码科技股份有限公司
股东大会、董事会、监事会	指	北京竞业达数码科技股份有限公司股东大会、董事会、监事会
报告期	指	2021 年 1 月 1 日至 2021 年 6 月 30 日的会计期间
上年同期	指	2020 年 1 月 1 日至 2020 年 6 月 30 日的会计期间
视频监控系统、CCTV	指	视频监控系统（Closed Circuit Television），利用视频技术探测、监视设防区域并实时显示、记录现场图像的电子系统，通常由摄像头、网络、存储系统、显示系统等组成。
综合安防系统	指	综合安防系统（Security & Protection System, SPS），是指以维护社会公共安全为目的，将具有防入侵、防盗窃、防破坏、防爆炸等功能的设备、软件有效组合成的一个具有探测、延迟、反应等综合功能的信息技术网络。
国家教育考试综合管理平台、国家教育考试考务管理与服务平台、考试考务管理与服务平台	指	该平台是数字化、信息化的国家教育考试指挥、管理和监控的平台体系。
国家教育考试标准化考点、教育考试标准化考点、标准化考点	指	教育考试标准化考点，具体包括考场、保密室、考务工作室、医疗室、指挥室、保卫室、网上巡查监控室等，需配备考试综合业务系统、考生身份认证系统、作弊防控系统、视频及网络监控系统、应急指挥系统等。
网上巡查系统	指	由服务器设备、编码设备和解码设备组成，可实现国家级、省级、市级、县级和学校级五级考试全过程巡查管理的系统。
应急指挥系统	指	在应对突发事件时，进行事前预防、事发应对、事中处理和善后管理所建立的指挥系统。
身份认证系统	指	包含身份认证终端设备和系统管理软件，可结合二代身份证信息技术和人脸、指纹等生物信息采集来满足各类考试中对于考生身份认证要求的系统。
作弊防控系统	指	用于实现无线电作弊信号的侦测、阻断、汇总、上报、统计和分析功能的系统，主要用于防止科技舞弊。
泛在学习空间	指	教室空间的延展，通过在常规教室之外的空间如教学楼大厅等建设学习环境，部署智能硬件，营造学习氛围，为学生创造学习、讨论、交流的条件。
MEMS 传感器	指	Microelectro Mechanical Systems，即微机电系统，MEMS 传感器是采用微电子和微机械加工技术制造出来的新型传感器。与传统的传感器相比，它具有体积小、重量轻、成本低、功耗低、可靠性高、适于批

		量化生产、易于集成和实现智能化的特点。
K12	指	学前教育至高中教育的缩写。
三全两高一	指	《教育信息化 2.0 行动计划》提出，“三全”指教学应用覆盖全体教师、学习应用覆盖全体适龄学生、数字校园建设覆盖全体学校；“两高”指信息化应用水平和师生信息素养普遍提高；“一大”指建成“互联网+教育”大平台。
金课建设	指	金牌课程建设，是指教育部实施的一流课程建设。
M2M	指	Machine to Machine，是指数据从一台终端传送到另一台终端，也就是机器与机器的对话。
AIoT	指	人工智能物联网=AI（人工智能）+IoT（物联网）， AIoT 融合 AI 技术和 IoT 技术，通过物联网产生、收集来自不同维度的、海量的数据存储于云端、边缘端，再通过大数据分析，以及更高形式的人工智能，实现万物数据化、万物智能化。

## 第二节 公司简介和主要财务指标

### 一、公司简介

股票简称	竞业达	股票代码	003005
股票上市证券交易所	深圳证券交易所		
公司的中文名称	北京竞业达数码科技股份有限公司		
公司的中文简称（如有）	竞业达		
公司的外文名称（如有）	BEIJING JINGYEDA TECHNOLOGY CO.,LTD.		
公司的外文名称缩写（如有）	JYD		
公司的法定代表人	钱瑞		

### 二、联系人和联系方式

	董事会秘书	证券事务代表
姓名	朱传军	王栩
联系地址	北京市海淀区银桦路 60 号院 6 号楼	北京市海淀区银桦路 60 号院 6 号楼
电话	010-52168888	010-52168888
传真	010-52168800	010-52168800
电子信箱	zhuchuanjun@jyd.com.cn	wangxu@jyd.com.cn

### 三、其他情况

#### 1、公司联系方式

公司注册地址，公司办公地址及其邮政编码，公司网址、电子信箱在报告期是否变化

√ 适用 □ 不适用

公司注册地址	北京市门头沟区石龙工业区雅安路 6 号院 1 号楼 C 座 8 层 805
公司注册地址的邮政编码	102308
公司办公地址	北京市海淀区银桦路 60 号院 6 号楼
公司办公地址的邮政编码	100095
公司网址	www.jyd.com.cn
公司电子信箱	jingyeda@jyd.com.cn
临时公告披露的指定网站查询日期（如有）	2021 年 06 月 26 日
临时公告披露的指定网站查询索引（如有）	<a href="http://www.cninfo.com.cn/new/disclosure/detail?plate=szse&amp;orgId=9900039784&amp;stockCode=003005&amp;announcementId=1210340936&amp;announcementTime=2021">http://www.cninfo.com.cn/new/disclosure/detail?plate=szse&amp;orgId=9900039784&amp;stockCode=003005&amp;announcementId=1210340936&amp;announcementTime=2021</a>

-06-26

## 2、信息披露及备置地点

信息披露及备置地点在报告期是否变化

适用  不适用

公司选定的信息披露报纸的名称	《证券时报》、《中国证券报》、《上海证券报》、《证券日报》
登载半年度报告的网址	www.cninfo.com.cn
公司半年度报告备置地点	北京市海淀区银桦路 60 号院 6 号楼
临时公告披露的指定网站查询日期（如有）	2021 年 06 月 26 日
临时公告披露的指定网站查询索引（如有）	http://www.cninfo.com.cn/new/disclosure/detail?plate=szse&orgId=9900039784&stockCode=003005&announcementId=1210340936&announcementTime=2021-06-26

## 四、主要会计数据和财务指标

公司是否需追溯调整或重述以前年度会计数据

是  否

	本报告期	上年同期	本报告期比上年同期增减
营业收入（元）	338,101,925.07	293,607,791.97	15.15%
归属于上市公司股东的净利润（元）	87,635,037.58	80,945,321.51	8.26%
归属于上市公司股东的扣除非经常性损益的净利润（元）	80,993,257.40	76,729,841.66	5.56%
经营活动产生的现金流量净额（元）	-81,701,729.06	14,801,668.37	-651.98%
基本每股收益（元/股）	0.8267	1.0182	-18.81%
稀释每股收益（元/股）	0.8267	1.0182	-18.81%
加权平均净资产收益率	6.18%	16.24%	-10.06%
	本报告期末	上年度末	本报告期末比上年度末增减
总资产（元）	1,942,796,251.79	1,874,970,676.45	3.62%
归属于上市公司股东的净资产（元）	1,461,583,125.15	1,373,948,087.57	6.38%

## 五、境内外会计准则下会计数据差异

### 1、同时按照国际会计准则与按照中国会计准则披露的财务报告中净利润和净资产差异情况

适用  不适用

公司报告期不存在按照国际会计准则与按照中国会计准则披露的财务报告中净利润和净资产差异情况。



**2、同时按照境外会计准则与按照中国会计准则披露的财务报告中净利润和净资产差异情况**

□ 适用 √ 不适用

公司报告期不存在按照境外会计准则与按照中国会计准则披露的财务报告中净利润和净资产差异情况。

**六、非经常性损益项目及金额**

√ 适用 □ 不适用

单位：元

项目	金额	说明
非流动资产处置损益（包括已计提资产减值准备的冲销部分）	206,152.05	处置固定资产收益
计入当期损益的政府补助（与企业业务密切相关，按照国家统一标准定额或定量享受的政府补助除外）	3,064,810.43	主要系政府补助
除同公司正常经营业务相关的有效套期保值业务外，持有交易性金融资产、衍生金融资产、交易性金融负债、衍生金融负债产生的公允价值变动损益，以及处置交易性金融资产、衍生金融资产、交易性金融负债、衍生金融负债和其他债权投资取得的投资收益	5,052,016.44	理财产品收益
其他符合非经常性损益定义的损益项目	-474,294.70	
减：所得税影响额	1,164,427.84	
少数股东权益影响额（税后）	42,476.20	
合计	6,641,780.18	--

对公司根据《公开发行证券的公司信息披露解释性公告第 1 号——非经常性损益》定义界定的非经常性损益项目，以及把《公开发行证券的公司信息披露解释性公告第 1 号——非经常性损益》中列举的非经常性损益项目界定为经常性损益的项目，应说明原因

□ 适用 √ 不适用

公司报告期不存在将根据《公开发行证券的公司信息披露解释性公告第 1 号——非经常性损益》定义、列举的非经常性损益项目界定为经常性损益的项目的情形。

## 第三节 管理层讨论与分析

### 一、报告期内公司从事的主要业务

公司需遵守《深圳证券交易所行业信息披露指引第 12 号——上市公司从事软件与信息技术服务业务》的披露要求

#### （一）主要业务及产品

竞业达秉承“科技赋能行业，助力行业数字化转型”的理念，以具有自主知识产权、自主品牌的技术、产品和整体解决方案为智慧教育、智慧轨道和工业物联网行业提供产品与服务，是国内领先的行业数字化解决方案提供商。

在智慧教育领域，完成了智慧教学与智慧校园，智慧招考与智能评测的业务布局，启动了职教数字化运营服务和专业建设解决方案的业务规划，服务于高校、中小学及职业院校的教育、学习、管理、评价、考试全流程，以数字化技术聚焦人才培养，助力高质量教育；以 AI 智能保障考试公平，助力国家人才选拔；以产教融合助力职业教育的提质培优。

智慧轨道业务以视频综合业务系统及综合安防系统为核心，以提升运营效率、保障运营安全为导向的智能运维为发展方向，以“业务视频化、视频业务化”的理念，深入挖掘场景、融合业务，服务于城市轨道交通的运营及安全，持续助力轨道交通行业数字化转型。

公司深入工业物联网技术研发，形成了基于 MEMS 技术的一体化智能传感器系列产品，并持续封装轨道交通、智慧城市等行业级应用，以万物互联智能感知赋能行业智能决策。

#### 1、智慧教育

##### （1）智慧教学与智慧校园——聚焦人才培养，助力高质量教育

智慧教学与校园业务以“聚焦人才培养，助力高质量教育”为使命，提供以智能硬件为核心的多形态智慧教室；基于大数据中台，以人工智能与教学大数据为驱动的一体化教学云平台；覆盖学生、教师、学校管理者的轻新课堂移动应用端；以物联网中台为核心的智能运行一体化运行中心。

公司以本科专业质量动态监测、专业评估认证、工程教育专业认证为依托，构建分层次、分类别的大数据服务产品布局，从数据驱动向数据服务发展，打造智慧教育产品、内容资源和数据平台的生态系统。

##### ① 多形态智慧教室

竞业达智慧教室方案深度融合教学特点，聚焦“教与学”、“时间与空间”、“人与物”的

关系，打破时间和空间的界限，提升教师和学生高质、高效互动，通过闭环循环不断提升“教”“学”质量。已形成多形态智慧教室，包括双屏（三板）教学教室、多视窗教室、MOOC 教室、研讨型教室、远程互动教室、阶梯智慧教室、全息教室、虚拟仿真 VR 教室、理实一体化教室等十数种智慧教室及泛在学习空间。

### ② 一体化教学云平台

公司围绕教学过程中的课程、教学、管理业务需求搭建了教室级、校级、跨校区/区县级三级架构的教学云平台，包含课程资源中心、常态化录播系统、课堂互动系统、线上线下互动教学系统、督导评价系统、智能运维系统等，实现多画面常态化录播、跨校区教室互动、教学巡视与教学评估、课堂直播与回放、听课评课与教学督导评价、手机签到与人脸考勤、移动授课与课堂互动、环境智能管控、智能选排课、智能运维与资产管理等功能。

### ③ 教学大数据

教学大数据服务平台以学生为中心、以产出为导向、注重质量持续改进，服务于新时代高校育人的适应度、保障度、有效度、达成度和满意度，贯穿人才培养体系的培养目标、毕业目标和课程目标，建设学前生源质量评价、学中过程质量评价、学后结果质量评价的教学全生命周期动态监测平台。竞业达大数据产品及服务是智慧教室、智慧教学服务的数据价值延伸，依托教学全校域空间打通和全过程数据采集，为中国高等教育教学质量持续提升贡献智慧和力量。



### (2) 智慧招考与智能评测——保障考试公平，助力人才选拔

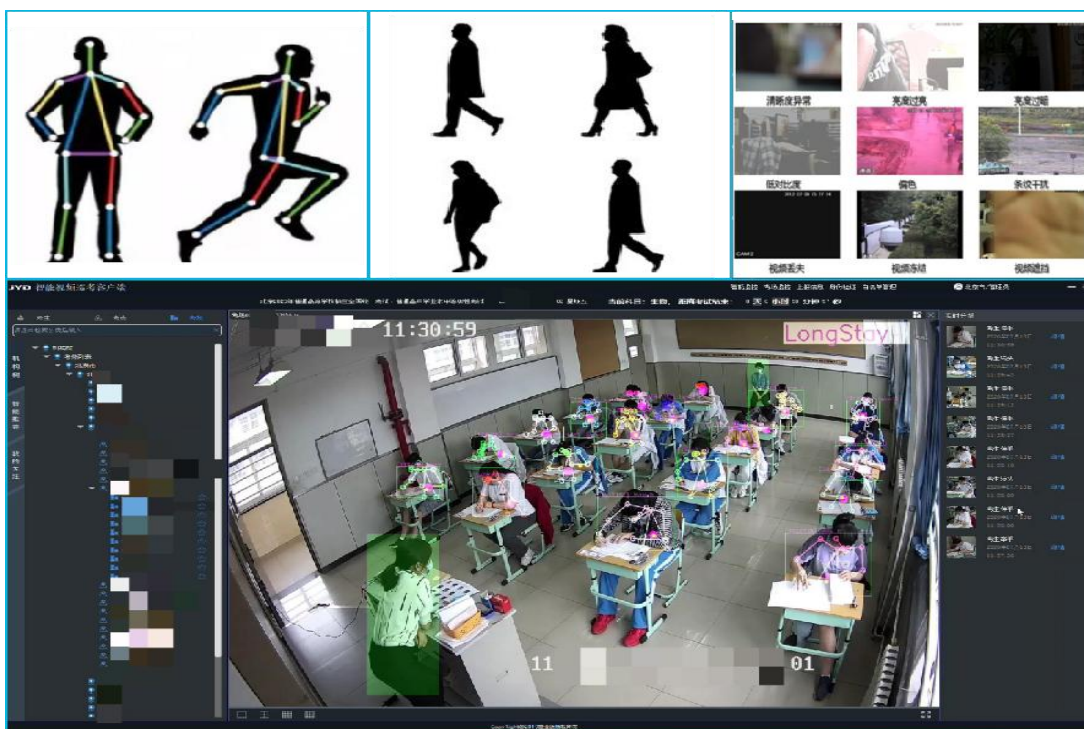
公司智慧招考业务主要服务于各级考试机构或考试组织单位，为各类国家教育考试、社会证书考试及其他考试提供考试管理与服务的信息化解决方案。公司是全国最早从事国家教

育考试信息化建设的企业之一，也是考试行业内产品和解决方案最全面的企业之一。2007年公司入围教育部教育考试电子巡查标准，逐步参与建设了十余个省级平台，产品和解决方案覆盖二十八个省级区域，全国半数以上的地市，每年服务于上千万考务工作者、学生及学生家长，在新一轮国家教育考试综合管理平台及标准化考点建设中占有较大的市场份额，是全国教育考试行业的龙头企业。

### ① 科技考务及智慧考务解决方案

公司围绕国家教育考试标准化考点的建设要求，推出国家教育考试综合管理平台、高清网上巡查系统、考生身份认证系统、作弊防控系统、可视化应急指挥系统、试卷跟踪系统、智能保密室系统、基于考务终端的考务管理系统等科技考务产品，聚焦业务、数据、指挥三条线，贯穿考前、考中、考后全流程，覆盖科技考务产品全链条。

随着 IT 技术持续迭代，在科技考务解决方案的基础上，公司基于深度学习的计算机视觉人工智能技术，研发了考场考务行为智能分析系统、试卷智能定位追踪系统、保密室智能值守系统、网上巡查智能运维系统，升级为智慧考务解决方案。通过人体关键点识别（骨骼图）和步态识别，在生物特征识别、考务行为分析、关键场所人数统计、智能运维等方向均取得突破性进展，实现考生异常行为智能分析，试卷流转轨迹追踪，保密室智能值守等功能，改变“盯屏”模式，实现从“看得清”到“看得懂”，已先后在教育部考试中心，及北京、山东、陕西、辽宁、贵州、江苏、上海等省市展开试点。

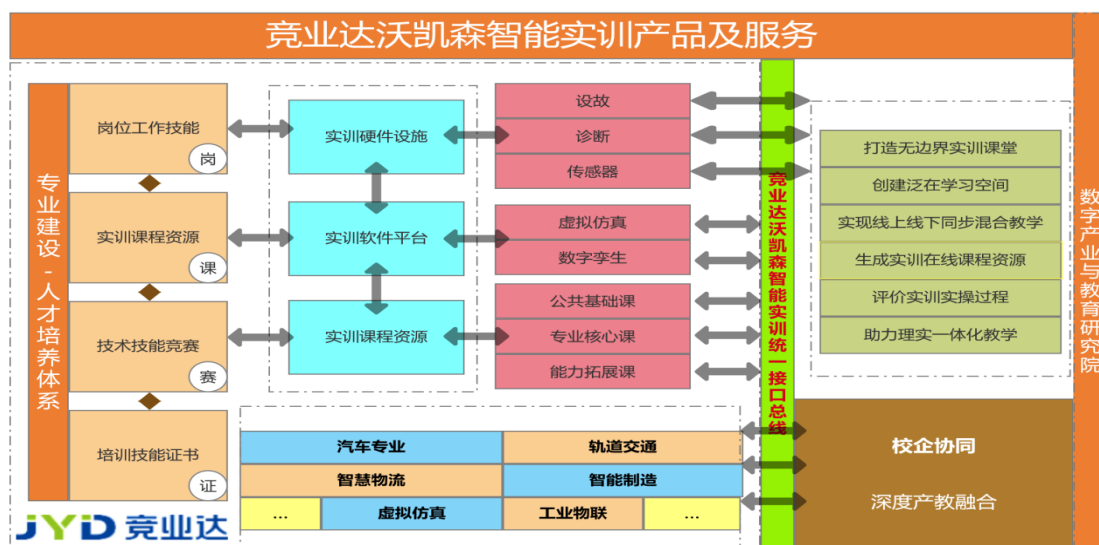


## ② 智能评测解决方案

为响应《教育部关于加强和改进中小学实验教学的意见》及《关于全面加强和改进新时代学校体育工作的意见》指引的考试改革，解决阅卷队伍不足，评卷标准不一的问题，竞业达加大新产品研发投入，研发基于视频的理化生实验考试智能测评系统和体育考试智能测评系统，对实验考试实施考场监控、智能评分、结果复核，在体育考试中自动分析计算考生体育考试成绩。

### (3) 智能实训——赋能职教内涵，以产教融合助力实训数字化提升

智能实训业务以技能人才培养为目标，围绕汽车装配制造、城市轨道交通、智能制造等职业教育专业实训教学，为高职高专院校和行业企业提供实训装备、资源、实训室、实训基地建设等产品和服务，结合智慧教育和行业资源，形成设计规划和信息化的系统集成解决方案。以科技提升劳动者技术技能，改善国家劳动力供给结构。将智能实训与智慧校园打通，将教学培训与校企协同充分融合，面向职前、职后的全景服务生态，助力职业实训行业数字化升级。



## ① 专业内涵产品

围绕汽车、轨道交通、智能制造等专业的职业教育信息化建设和专业教学需求，自主研发了实训系列产品。主要包含：汽车工厂岗位工艺的 40 余种形态协调性技能培训六面体；SWE 汽车装配环线和 MPS 四大工艺生产系统；整车模块化硬件及实训平台；新能源与智能网联 VEP 车路协同综合实训车教学装备；轨道交通 AFC 诊断设故软硬件平台；IoT 移动实训信息站及 IoT 实训魔方等。

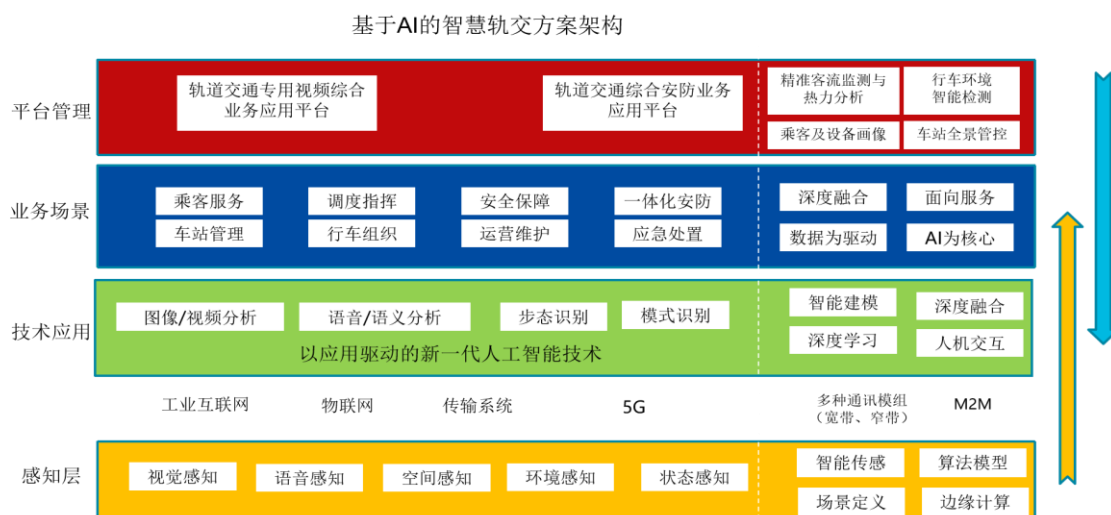
## ② 解决方案及服务

公司以自主研发的核心硬件设备及软件平台为核心，为各类职业院校和社会培训机构提

供实训基地规划、教学资源库开发和技术技能培训等业务；依托教育部“学历证书+若干职业技能等级证书”制度，提供实训考场信息化建设服务；以人工智能、大数据及云计算、物联网等新兴技术，搭建职智云智能引擎，覆盖 X 考教一体化、X 评价组织服务平台及 IoT 实训管控平台，实现考教一体、实训管控和监测评价。

## 2、智慧轨道——AI 赋能，大数据驱动，助力轨道交通数字化转型

公司智慧轨道业务以视频综合业务系统及综合安防系统为核心，积极拓展一体化智能传感器及物联网技术在轨道场景的落地应用，以视频 AI+传感器+大数据为支撑，以平台+业务+应用+数据为架构，从出入口、安检口、检票口、电梯、站台直到车厢，贯穿轨道交通场景全链条。



公司面向国内城市轨道交通、市域（郊）铁路新建线路及改建线路的建设市场，以解决方案提供视频综合业务系统、综合安防系统，支持轨道交通安全、可靠运营下的减员增效。

### ① 视频综合业务系统

依托音视频处理及视觉 AI 技术，公司自主研发了高清编码器、解码器、智能拾音器、定制化智能视频分析、视频综合业务平台等产品，为乘客乘车服务、行车智能调度、站务智能管理、轨道综合安全等应用提供了场景化深度定制算法模型、产品及综合应用解决方案，视频综合业务系统已成为智慧轨道生产、指挥、控制、管理等核心系统中必不可少的组成部分。

### ② 综合安防系统

公司独立研发了创新型激光雷达入侵报警系统、安检联网及数据处理 MIST 边缘计算终端、智慧安检系统、智能在线巡更系统、轨道交通综合安防平台等核心产品及系统，以日常监测、应急处置、分析预警等系统为基础组件，形成站点级、区域级、线路级、线网级多级

管理模式，对地铁安全的人、地、事、物组织进行精细化管理，有力保障公众安全出行，是维护城市轨道交通运行和保证运输安全的重要手段。

随着十余年的城轨高速建设，城轨运营里程接近 8000 公里，轨道运维及运营需求和市场快速释放，公司通过视频融合传感器的 AIoT 技术，拓展、布局轨道智能运维服务。

### ③ 智能运维系统

公司以“业务视频化和视频业务化”为理念，通过全景 AI 监控及视频融合传感器的 AIoT 技术，全面融入轨道运营业务，构建地铁综合业务系统。公司全面梳理轨道交通环境下的屏蔽门、电扶梯、闸机、灾害预警等微场景，积极布局视频+传感器+大数据的场景应用，根据场景及业务定义封装不同专用前端场景算法摄像机，屏蔽门间隙探测系统已在多地轨道交通落地应用。

## 3、工业物联网——万物互联，智能感知，数字赋能行业智能决策

公司持续拓展业务领域，深化技术产品布局，基于工业物联网架构，采用 MEMS 微机电技术，公司搭建了技术平台、共享模块(CBB)、产品货架体系，将软件平台（算法）和硬件平台（应用专业）封装为行业产品（场景传感器），自主研发了一系列工业级一体化智能传感器，应用于轨道交通及智慧城市领域。

### ① 一体化智能传感器产品

公司依托对客户应用场景及业务价值的全面深刻理解，研发了一系列工业级一体化智能传感器产品，已覆盖温度、湿度、震动、气体等特征监测，可为设备的运行状态监测和环境安全监测提供有效支撑。公司自主研发的激光雷达厚度仅 21.5mm，可更广泛的应用于专业、苛刻的场景；仅硬币大小的竞业达智慧边缘通讯模组（JIE）广泛应用在设备间的本地通讯场景，实现了跨系统就地协作的新方法，安全实现了 M2M 智慧策略。公司一体化智能传感器技术已实现超低功耗和 Always-on 工作模式从而更广泛应用于无外部供电场景。



## ② 行业场景应用

公司从主要业务场景出发，以一体化智能传感器产品为核心，围绕行业客户需求，以整体解决方案落地服务。

**轨道交通场景：**以激光雷达为核心形成间隙探测系统，解决城轨屏蔽门与车门间夹人夹物的隐患，助力城轨自动驾驶运营的安全实现。以红外阵列温度传感器、运动分析复合传感器、电动机工况检测传感器、机房微环境监测传感器等传感器产品为核心形成解决方案，促进轨道设备预测式维修，降低运维成本。

**智慧城市场景：**围绕城市公共设施安全运营管理需求，针对智慧市政、智慧管廊、智慧运维等应用场景进行监测，形成“有限空间监测系统”、“市政管线监测系统”、“城市消防设施监测系统”、“城市交通设施监测系统”、“城市市容环卫设施监测系统”、“城市环境监测系统”，通过传感器及时感知并发出预警，助力城市精准化、智能化、科学化管理。

## （二）宏观经济形势、行业政策环境和信息化投资需求等对公司当期及未来发展的影响

### 1、智慧教育——教育场景数字化有望孕育新蓝海

智慧教育的终端用户主要为教育主管机构和学校，经费投入以政府财政为主。《中国教育现代化 2035》明确提出，确保财政一般预算教育经费支出逐年只增不减，保证国家财政性教育经费支出占国内生产总值比例不低于 4%。2020 年全国教育经费总投入为 53,014 亿元，比上年增长 5.65%。按照《教育信息化十年发展规划（2011-2020 年）》（征求意见稿）中要求的教育经费中按不低于 8% 的比例列支教育信息化经费来估算，2020 年教育信息化经费超过 4000 亿元。在教育信息化 2.0 一系列政策指引和新冠疫情的助推下，现代教育信息化服务体系正加速推进。

#### （1）“教育新基建”助推高校智慧教学与校园建设提速



今年以来，教育部接连发布政策推动高校智慧教室建设。2021 年 2 月，教育部印发《普通高等学校本科教育教学审核评估实施方案（2021—2025 年）》；2021 年 3 月，教育部印发《关于加强新时代教育管理信息化工作的通知》；2021 年 7 月，教育部联合六部门发布《关于推进教育新型基础设施建设构建高质量教育支撑体系的指导意见》（以下简称“教育新基建”），从教学评估、数据驱动、智慧教室等环境建设等方面，推动信息技术与教育教学深度融合。“教育新基建”要求完善智慧教学设施；普及新技术条件下教学方式；创新信息化评价工具，实现大数据支持下的实时监测和精准评估，到 2025 年，基本形成结构优化、集约高效、安全可靠的新型教育基础设施体系。“教育新基建”为教育信息化行业持续建设及长期发展提供了强有力的政策支持。

### **（2）“双减”政策推动 K12 校内智慧教学市场需求**

2021 年 1 月，教育部等五部门《关于大力加强中小学线上教育教学资源建设与应用的意见》要求，到 2025 年学校终端配备和网络条件要满足“学生自主学习、师生互动交流”教育教学需要。2021 年 7 月，中共中央办公厅、国务院办公厅印发了《关于进一步减轻义务教育阶段学生作业负担和校外培训负担的意见》（以下简称“双减”），强调进一步提升课堂教学质量，使学生回归校园，教育回归校内。学校对高效、开放、连接的信息化需求，将直接推动 K12 校内智慧教学建设市场。

### **（3）国家教育考试综合管理平台建设将带动标准化考点子系统的建设**

2021 年 4 月，教育部办公厅发布《关于全面开展国家教育考试综合管理平台建设工作的通知》，要求自 2021 年起在全国范围内开展国家教育考试综合管理平台建设工作，到 2025 年，基本建成国家、省市、考区、考点、考场五级应用的国家教育考试管理与服务信息化支持平台。通知要求将平台建设纳入“十四五”规划，多考统筹，配齐、配足高考综合改革和教育评价改革等所需标准化考点(考场)；建设和完善具有身份认证、试卷跟踪、作弊防控、标准化考点管理等功能的教育考试综合管理平台；建设以考试大数据为支撑、以动态数字图为展呈的决策指挥系统。受今年高考湖北考生作弊事件的影响，考试公平公正受到更多的关注和重视，作弊防控系统、身份认证系统等有望迎来提速建设机遇。

### **（4）招生制度的改革推动了考试评测产品需求**

《教育部关于加强和改进中小学实验教学的意见》要求各地在 2023 年前要将实验操作纳入初中学业水平考试，考试成绩纳入高中阶段学校招生录取依据；国务院《关于全面加强和改进新时代学校体育工作的意见》明确提出将体育科目纳入初、高中学业水平考试范围，逐

步提高中考体育分值。阅卷队伍不足，评卷标准不一的问题益发凸显，AI 赋能考试评测产品需求将逐步释放。

### **(5) 提质培优、教育法修订等政策推动职教千亿级市场**

近年来《国家职业教育改革实施方案》、《加快推进教育现代化实施方案(2018-2022 年)》、《中国教育现代化 2035》、《建设产教融合型企业实施办法》、《职业教育提质培优行动计划(2020—2023 年)》等文件相继印发，提出构建职业教育国家标准，启动 1+X 证书制度试点工作，促进产教融合校企“双元”育人，完善技术技能人才保障政策。2021 年《教育法》修订和十四五规划全面推进职业教育高质量发展。受益于国家政策、互联网技术发展推动和人才市场的刚性需求，职业教育已成为仅次于 K12 教育的第二大教育细分市场。

## **2、智慧轨道——城市轨道由建设市场转向建设+运维市场**

《中华人民共和国国民经济和社会发展第十四个五年规划和 2035 年远景目标纲要》要求有序推进城市轨道交通发展，十四五期间规划新增市域（郊）铁路运营里程 3000 公里，城市轨道交通运营里程 3000 公里，运营公里数将突破万公里。随着“新基建”和我国城市轨道交通事业的快速发展，未来新建和改造站点的安全需求将促进和扩大城市轨道交通安防及运维系统的市场需求空间。

### **(1) 轨道交通监控系统逐步增加了对安防监控的要求**

中共中央办公厅、国务院办公厅印发《关于加强社会治安防控体系建设的意见》、住建部制定的《城市轨道交通公共安全防范系统工程技术规范》（GB51151-2016）要求“加强对公交车站、地铁站、机场、火车站等重点部位的安全保卫”，各地市对地铁建设和改建中安防系统的需求和建设投入逐步增大。

### **(2) 轨道交通的智能化、自主化需求提升**

《中国城市轨道交通智慧城轨发展纲要》明确提出了“推进城轨信息化，发展智能系统，建设智慧城轨”的倡议。北、上、广、深等地陆续发布《首都智慧地铁发展白皮书（2020 版）》、《上海市国民经济和社会发展第十四个五年规划和二〇三五年远景目标纲要》、《新时代城市轨道交通创新与发展》等地方建设细则，将智慧乘客服务、智能列车运行、智能基础设施、智能运维安全、智慧网络管理、城轨云与大数据平台等列为 2020-2035 年智慧城轨的建设重点。受今年多地地铁站被淹事件的影响，地铁灾害隐患排查和乘客出行安全预警受到更多的关注和重视，轨道运维系统迎来建机遇。

## **(三) 报告期内经营情况**

报告期内，公司实现营业收入 33,810.19 万元，较上年同期增长 15.15%；实现归属于上市公司股东的净利润 8,763.50 万元，较上年同期增长 8.26%。

2021 年 1-6 月，公司智慧教育业务实现收入 21,591.68 万元。

### 1、智慧教学与校园——行稳致远，在高景气核心赛道深耕细作

**落实教育信息化 2.0 行动计划，以智慧教室为建设重点。**教育信息化是国家战略支持的长期赛道，“三全两高一大”、“教育新基建”和“双减”等政策给高校及中小学的校内教育信息化建设带来更多的机遇。智慧教室和大数据成为十四五期间高校建设的重点内容，以智慧教室为核心助力“金课建设”，提高教学与学习效率，打造以学生及教师为中心的新型智慧教育的生态环境是未来发展方向。竞业达深刻解读政策，围绕客户需求及业务痛点，不断梳理和丰富智慧教学系列化、专业化的产品和方案，从微场景到全校域构建全产品服务链条。同时，公司提前布局大数据技术和方案，沉淀全过程教育数据，打通信息孤岛，以平台+大数据服务方式，面向全校域服务，已在北京中医药大学等高校落地教学大数据应用。

**疫情助推线上线下混合教学产品成为刚需。**在新冠疫情的影响下，全国高校及中小学利用线上教学平台实施“停课不停学”政策，大规模的在线学习需求使得线上教学普及率大幅提升，培育了学校、教师和学生对于智慧教育的认知和应用。与此同时，线上教育效果不尽人意问题的暴露，催生着在线教学以及信息技术手段与教学的深度融合给传统教育教学模式的变革。今年我国新冠疫情防控向好态势进一步巩固，防控工作已从应急状态转为常态化，线上线下混合教学成为刚需。竞业达不断深化线上线下融合的课程平台及支持线上互动上课的“轻新课堂”产品，实现了线上线下混合教学，高清视音频、板书+PPT、真实课堂场景的有效融合，实现在线学习与线下课堂教学质量实质等效的有效路径，支撑北京 80 中、北京中医药大学、北京交通大学多所大中小学疫情常态化防控下的教学。

**考教统筹进一步落地。**为解决学校资源分散和信息化重复建设、重复投资严重问题，公司推出考教融合整体解决方案，已成功应用于人大附中教学评估系统，将智慧教室、标准化考场等教学、招考及运维系统融合，实现多系统统筹管理，教时教用，考时考用，为构建全校统一的数据资源体系奠定了基础。

报告期内，公司中标北京航空航天大学、北京信息科技大学、北京中医药大学、西北工业大学、中国戏曲学院、人大附中、北京市一六六中学、北京市海淀区实验二小等高校及中小学新建校智慧教室建设或老校区智慧化改造项目。同时，公司与北京工业大学、北京交通大学、北京物资学院、陈经纶教育集团、对外经贸大学、全国中医药教育发展中心达成战略合作

作，以十四五规划中“数字应用建设”为契机，与高校及中小学共同合作进行顶层设计，规划十四五智慧校园、智慧教学建设方案。公司还将继续推进行业战略合作，加大市场开拓力度，形成高质量、高水平的市场开拓模式。

## **2、智慧招考及智能评测——夯实科技考务传统业务，试点智慧考务增值方案，拓展智能评测产品部署**

**夯实科技考务传统业务。**在国家教育考试综合管理平台建设 14 省（区、市）试点收官之际，竞业达顺利交付浙江省、辽宁省国家教育考试综合管理平台，新中标或参与了天津市、西藏自治区国家教育考试综合管理平台建设，截至目前竞业达已参与建设了北京、天津、山东、安徽、青海、西藏、上海、辽宁、浙江、海南、陕西 11 个国家教育考试综合管理平台（省级平台）。报告期内竞业达顺利交付浙江省全部、陕西省近半数标准化考点身份认证系统。在新一轮国家教育考试综合管理平台及标准化考点建设中占有较大的市场份额。除高考、研考等国家教育考试的标准化考点建设外，公司进一步拓展学业水平考试、中考的标准化考点市场空间，开拓理化试验考试标准化考点建设市场。

**试点智慧考务增值方案。**在 2021 年高考中，北京市全面应用竞业达提供的智能考务终端，实现了感应末梢延伸至考场，为数据及时采集和实时上传提供了安全可靠传输通道；承建的北京市、山东省、陕西省、辽宁省、海南省、成都市及乌鲁木齐市的试卷跟踪系统及智能保密室系统，成功应用于 2021 年中、高考保障，在试卷全生命周期跟踪、保密室智能值守、大数据辅助决策等方面取得了阶段性成果；承建的山东省考试综合管理平台，采用软件化、接口化建设模式，充分整合各类业务系统，做到了数据共享、系统互联；以上工作受到教育部及北京市、山东省、辽宁省、天津市、湖南省、江西省、新疆自治区等各级教育考试机构的高度肯定，保证了疫情下高考的安全、平稳、顺利。

**拓展智能评测产品部署。**为响应《教育部关于加强和改进中小学实验教学的意见》及《关于全面加强和改进新时代学校体育工作的意见》指引的考试改革，解决阅卷队伍不足，评卷标准不一的问题，竞业达加大新产品研发投入，推出基于视频的智能评测解决方案，理化生实验考试评测产品研发取得阶段性进展。

## **3、智慧轨道——以业务视频化+视频业务化为理念全面升级产品，拓展、布局轨道智能运维，由面向轨道建设市场转向建设加运维市场**

报告期内，公司智慧轨道业务实现收入 10,733.74 万元，同比上升 87.73%。

报告期内公司参与建设的济南轨道交通 R2 线一期工程技防系统、洛阳市轨道交通 1 号线工程专用通信系统、杭州至海宁城际铁路工程公共安全防范系统顺利验收。新增中标或承接苏州轨道交通 8 号线、西安地铁 16 号线、台州地铁、深圳 6 号线支线等项目，不断扩大市场占有率，夯实公司在智慧轨道视频系统、综合安防系统行业地位。

公司以 AI 视频+传感器为技术支撑，全面梳理轨道交通全场景全业务，融合 AI 重构业务流程，微系统大力发展轨道运维服务。公司推出的间隙探测系统，已落地北京地铁新机场线、济南地铁 R2 号线，并成功中标深圳、绍兴多条线路，开拓出了屏蔽门微场景的常态化市场需求。随着北、上、广、深等地智慧轨道发展计划、十四五规划指引落地，以应用场景为牵引的智慧地铁应用体系需求逐步释放，应对轨道电扶梯故障乘客摔伤事故和地铁站进水乘客伤亡事故等关乎乘客安全的重要预警需求。公司加大力度研发拓展多种智慧轨道微系统，形成客流统计、人群密度分析、电扶梯状态监测、隔栏传物监测、液位检测等围绕地铁安全、节约、高效、舒适目标的相关微场景服务系统及设备状态监测相关系统，加速推动摄像机场景化适配。公司电扶梯状态监测、地铁站液位监测等微场景系统在部分轨道线路展开试点。

公司参与山东省工信厅、山东省交通运输厅、山东省科技厅等智慧运维课题研发，推进微场景智慧运维服务在北京地铁 19 号线智慧车站试点测试。

报告期内公司新获得多维信息服务终端、轨道交通安检探测联网系统、测温穿戴设备、激光雷达、轴端传感器(自发电)、供电装置及传感器装置、传感器装置及车轮、工控机 (MIST) 等专利。

## 二、核心竞争力分析

### 1、构建持续创新的研发体制，加大研发投入，保持行业领先的技术优势

坚持技术创新引领公司发展的基本定位，构建持续创新的研发体制，加大研发投入，跟踪新技术发展，以新技术持续迭代升级产品方案，是公司行业技术领先优势的基本保障。现在已形成“复杂网络环境下的视音频技术”、“云架构的综合业务平台”、“智能硬件”、“大数据挖掘及应用”、“一体化智能传感器技术”及“数据安全保障”等核心技术，继续保持行业领先的技术优势。公司注重人才培养和引进，与多所高校进行校企合作、协同发展，研发能力不断提升。报告期内，公司研发投入 2,344.59 万元，比上年同期增加 37.42%，新获取专利 13 项，软件著作权 57 件。

### 2、深刻理解行业业务，融合应用场景顶层设计能力优势

智慧教育和智慧轨道行业的技术壁垒主要在于需要将技术与业务进行深度融合。参与者

既要有相关行业的丰富知识和经验，能够准确理解客户的需求和业务难点，又需要熟悉信息技术领域的具体行业标准化要求，具备能够将客户需求转化为产品需求，并进行系统开发、功能升级的技术实力。

公司依据二十多年的行业实践经验，深入了解行业运行规律及客户需求，能够从顶层设计出发，充分将技术与客户的业务场景融合，解决客户需求和业务中的痛点，并依靠技术创新能力和研发能力进行系统开发、功能升级的技术迭代，满足了不同客户的不同需求，得到了客户的广泛认可。公司多次参与国家标准、行业标准、地方标准的研讨工作，参与了《电子考场系统通用要求》（GB/T36449-2018）和《综合交通枢纽智能化设施通用要求》（SZDB/Z 67-2012）、《城市轨道交通安全防范系统技术要求》（DB11/646-2016）等国家标准或行业规范的制定。

### 3、率先突破行业壁垒，充分发挥市场先发优势

公司所处行业均是先发优势较为明显的行业，大量的业内经验是取得客户信任的决定性因素之一。高考、研究生入学考试等国家教育考试受到全社会的高度关注，社会影响大。教育考试主管部门倾向于选择具有技术实力强大、业内经验丰富的企业来提供服务。公司经历了十余年“高考”等众多国家教育考试的实践考验，在新一轮标准化考点建设中占有较大的市场份额。轨道交通安防监控系统关系车辆运行和乘客安全，成功案例是进入该领域的壁垒。公司已参与二十余个城市的轨道交通综合安防系统建设，深得客户信赖，在新线路建设、既有线路改造中，公司都有较大的先发优势。

### 4、占领业务场景，开拓新产品的可持续发展优势

通用型技术，只有在结合具体业务场景，依据具体需求进行二次开发后才能形成具有竞争力的行业应用产品。只有掌握了业务场景，才能切实了解客户需求，以场景数据训练算法模型，落地新产品。公司在智慧教育和智慧轨道的业务积累中，已占有了业务场景，更容易实现新产品从0到1的突破，保证了公司产品、业务的持续发展。公司教、考设备已覆盖全国近40万间教室，占领了教室端业务场景，为考教融合业务推广，全校域教学产品拓展奠定了基础；公司已参与50余条线路的城市轨道综合安防系统建设，因此具备梳理轨道场景下的上百种业务需求的能力，以业务视频化和视频业务化的理念开拓智慧轨道运维系统等新产品并测试落地。

## 三、主营业务分析

参见“一、报告期内公司从事的主要业务”相关内容。

## 主要财务数据同比变动情况

单位：元

	本报告期	上年同期	同比增减	变动原因
营业收入	338,101,925.07	293,607,791.97	15.15%	
营业成本	179,857,341.32	137,595,624.11	30.71%	主要系本期智慧轨道业务增加所致
销售费用	27,915,079.02	26,573,127.10	5.05%	
管理费用	19,805,231.93	15,964,699.49	24.06%	
财务费用	-2,030,192.62	-1,282,272.01	58.33%	主要系本期进行现金管理取得的利息收入增加所致
所得税费用	13,619,018.66	13,498,255.39	0.89%	
研发投入	23,445,861.03	17,061,906.24	37.42%	主要系本期加大研发投入所致
经营活动产生的现金流量净额	-81,701,729.06	14,801,668.37	-651.98%	主要系本期支付的货款增加所致
投资活动产生的现金流量净额	-409,534,536.66	-32,880,379.32	-1,145.53%	主要系本期进行现金管理购买理财产品所致
筹资活动产生的现金流量净额	-331,325.00	-11,489,604.17	97.12%	主要系本期归还银行贷款所致
现金及现金等价物净增加额	-491,567,590.72	-29,568,315.12	-1,562.48%	主要系本期进行现金管理购买理财产品所致

公司报告期利润构成或利润来源发生重大变动

适用  不适用

公司报告期利润构成或利润来源没有发生重大变动。

营业收入构成

单位：元

	本报告期		上年同期		同比增减
	金额	占营业收入比重	金额	占营业收入比重	
营业收入合计	338,101,925.07	100%	293,607,791.97	100%	15.15%
分行业					
智慧教育	215,916,799.63	63.86%	223,435,176.35	76.10%	-3.36%
智慧轨道	107,337,373.37	31.75%	57,176,922.95	19.47%	87.73%
智慧城市	14,847,752.07	4.39%	12,995,692.67	4.43%	14.25%
分产品					
方案收入	158,053,785.92	46.75%	123,859,250.46	42.19%	27.61%
销售收入	178,249,785.97	52.72%	166,741,415.08	56.79%	6.90%
运维服务	1,798,353.18	0.53%	3,007,126.43	1.02%	-40.20%
分地区					
东北	2,690,785.43	0.80%	13,261,987.31	4.52%	-79.71%

华北	81,113,380.39	23.99%	87,722,789.25	29.88%	-7.53%
华东	157,253,750.18	46.51%	96,060,917.51	32.72%	63.70%
华南	1,511,197.34	0.45%	4,418,030.21	1.50%	-65.79%
华中	37,110,465.99	10.98%	20,016,420.90	6.82%	85.40%
西北	50,082,094.89	14.81%	36,079,165.79	12.29%	38.81%
西南	8,340,250.85	2.47%	36,048,481.00	12.28%	-76.86%

占公司营业收入或营业利润 10%以上的行业、产品或地区情况

√ 适用 □ 不适用

单位：元

	营业收入	营业成本	毛利率	营业收入比上年 同期增减	营业成本比上年 同期增减	毛利率比上年同 期增减
分行业						
智慧教育	215,916,799.63	110,002,147.60	49.05%	-3.36%	14.92%	-8.11%
智慧轨道	107,337,373.37	63,051,923.86	41.26%	87.73%	78.91%	2.90%
分产品						
方案收入	158,053,785.92	99,936,081.75	36.77%	27.61%	24.68%	1.49%
销售收入	178,249,785.97	79,832,202.17	55.21%	6.90%	39.41%	-10.44%
分地区						
华北	81,113,380.39	42,070,741.00	48.13%	-7.53%	-10.07%	1.46%
华东	157,253,750.18	89,446,289.88	43.12%	63.70%	70.30%	-2.20%
华中	37,110,465.99	21,130,872.34	43.06%	85.40%	289.29%	-29.82%
西北	50,082,094.89	23,651,771.60	52.77%	38.81%	75.82%	-9.94%

公司主营业务数据统计口径在报告期发生调整的情况下，公司最近 1 期按报告期末口径调整后的主营业务数据

□ 适用 √ 不适用

公司需遵守《深圳证券交易所行业信息披露指引第 12 号——上市公司从事软件与信息技术服务业务》的披露要求

占公司营业收入或营业利润 10%以上的行业情况

√ 适用 □ 不适用

详见“占公司营业收入或营业利润 10%以上的行业、产品或地区情况”。

单一销售合同金额占公司最近一个会计年度经审计营业收入 30%以上且金额超过 5000 万元的正在履行的合同情况

□ 适用 √ 不适用

主营业务成本构成

单位：元

成本构成	本报告期		上年同期		同比增减
	金额	占营业成本比重	金额	占营业成本比重	
直接成本	165,863,597.84	92.22%	122,433,085.83	88.98%	35.47%
人工成本	12,177,881.95	6.77%	8,160,444.65	5.93%	49.23%



间接成本	1,815,861.53	1.01%	7,002,093.63	5.01%	-74.07%
合计	179,857,341.32	100.00%	137,595,624.11	100.00%	30.71%

相关数据同比发生变动 30% 以上的原因说明

适用  不适用

2020 年上半年受新冠疫情影响，多城市地铁暂缓项目建设，对公司的智慧轨道业务产生了一定的冲击。2021 年经济复苏，公司参与的数个地铁项目验收，业务快速增长。

报告期内，公司顺利交付浙江省全部、陕西省近半数标准化考点身份认证系统及洛阳 1 号线验收，三地收入增幅较大。

#### 四、非主营业务分析

适用  不适用

#### 五、资产及负债状况分析

##### 1、资产构成重大变动情况

单位：元

	本报告期末		上年末		比重增减	重大变动说明
	金额	占总资产比例	金额	占总资产比例		
货币资金	439,853,624.95	22.64%	929,289,192.95	49.56%	-26.92%	
应收账款	347,732,126.70	17.90%	256,995,025.77	13.71%	4.19%	
合同资产	32,298,409.98	1.66%	36,384,696.48	1.94%	-0.28%	
存货	190,528,467.67	9.81%	161,935,265.24	8.64%	1.17%	
长期股权投资	20,319,724.41	1.05%	6,721,205.46	0.36%	0.69%	
固定资产	99,586,354.18	5.13%	93,624,632.79	4.99%	0.14%	
在建工程	37,841,974.06	1.95%	23,075,701.65	1.23%	0.72%	
短期借款	15,000,000.00	0.77%	15,000,000.00	0.80%	-0.03%	
合同负债	116,516,086.25	6.00%	134,956,419.50	7.20%	-1.20%	

##### 2、主要境外资产情况

适用  不适用

##### 3、以公允价值计量的资产和负债

适用  不适用

##### 4、截至报告期末的资产权利受限情况

项目	2021年6月30日账面价值	受限原因
----	----------------	------

货币资金	6,000,000.00	质押
货币资金	40,701,201.49	保函保证金、票据保证金
合计	46,701,201.49	

## 六、投资状况分析

### 1、总体情况

适用  不适用

报告期投资额（元）	上年同期投资额（元）	变动幅度
72,588,933.10	14,818,641.00	389.85%

### 2、报告期内获取的重大的股权投资情况

适用  不适用

### 3、报告期内正在进行的重大的非股权投资情况

适用  不适用

### 4、金融资产投资

#### （1）证券投资情况

适用  不适用

公司报告期不存在证券投资。

#### （2）衍生品投资情况

适用  不适用

公司报告期不存在衍生品投资。

## 七、重大资产和股权出售

### 1、出售重大资产情况

适用  不适用

公司报告期未出售重大资产。

### 2、出售重大股权情况

适用  不适用

## 八、主要控股参股公司分析

√ 适用 □ 不适用

主要子公司及对公司净利润影响达 10%以上的参股公司情况

单位：元

公司名称	公司类型	主要业务	注册资本	总资产	净资产	营业收入	营业利润	净利润
北京竞业达数字系统科技有限公司	子公司	销售计算机、软件及辅助设备	30,000,000.00	391,245,631.67	291,118,675.15	110,241,618.80	35,830,742.73	30,455,894.07

报告期内取得和处置子公司的情况

□ 适用 √ 不适用

主要控股参股公司情况说明

## 九、公司控制的结构化主体情况

□ 适用 √ 不适用

## 十、公司面临的风险和应对措施

### 1、市场竞争加剧风险

随着宏观经济的持续稳定增长，新技术及新产品的迭代升级，国家在教育行业和城市轨道交通行业未来仍将保持较大的投资规模。鉴于良好的政策和市场环境，现有竞争者仍在不断加大投入，并吸引更多的潜在竞争者进入公司从事的相关行业，将导致行业竞争进一步加剧。

公司在相关业务领域具有先发优势，积累了丰富的客户资源和行业经验，公司将持续增加研发投入，增强产品的适用性，深入研究行业需求，持续保持产品及数字化解决方案的领先性，不断改进和提高服务水平，以战略合作助力市场开拓，从技术、服务和市场等多方面降低市场竞争风险。

### 2、客户相对集中风险

公司智慧轨道业务由于单个项目合同额较大，所以公司客户集中度较高。如果未能及时拓展、开发其他领域客户，公司的经营业绩将受到重大不利影响，营业收入及利润水平将出现大幅下滑的风险。

公司增大对智慧教育板块研发、销售等投入力度，报告期内智慧教育收入占比超六成，缓解轨道大项目影响。同时，公司拓展轨道运维服务和工业物联网业务，通过战略合作及增建营销渠道开拓市场，借助各合作方的专业经验和资源优势，突破市场发展瓶颈，逐步调整

公司收入结构，提高公司收入规模。

### 3、收入波动及季节性波动风险

公司行业数字化解决方案业务一般需要现场安装调试，并经客户验收合格后才确认收入。随着公司业务规模的扩大，承接的大型项目逐渐增加，项目实施周期较长，公司收入在年度之间可能呈现不均衡性，存在收入波动的风险。公司业务具有一定的季节性特点。存在季节性波动的特点。

鉴于公司产品销售的季节性波动风险，公司提醒投资者不宜以公司某季度或中期的财务数据来简单推算公司全年的财务状况和经营成果。

### 4、新冠肺炎疫情影响的风险

2021 年我国经济形势持续向好，但全球新冠疫情发展及防控工作尚存较大不确定性，我国也有局部地区疫情出现反复，若国内再次出现长时间停工、停学情况，将对公司业绩造成不利影响。

疫情也带来了新机遇，疫情常态化防控下，对智慧教育、智慧轨道业务产品均产生了新的需求。公司将围绕战略规划，多措并举，灵活应对，在保证员工身体健康的同时促进公司正常的生产经营，加强客户需求跟踪，拓展新的应用场景，保障公司业务的稳定开展，尽可能将疫情的不利影响降到最低。

## 第四节 公司治理

### 一、报告期内召开的年度股东大会和临时股东大会的有关情况

#### 1、本报告期股东大会情况

会议届次	会议类型	投资者参与比例	召开日期	披露日期	会议决议
2021 年第一次临时股东大会	临时股东大会	75.00%	2021 年 01 月 05 日	2021 年 01 月 06 日	巨潮资讯网， www.cninfo.com.cn 《2020 年第一次 股东大会决议公告》 (公告编号： 2021-001)
2021 年第二次临时股东大会	临时股东大会	75.00%	2021 年 02 月 04 日	2021 年 02 月 05 日	巨潮资讯网， www.cninfo.com.cn 《2020 年第二次 股东大会决议公告》 (公告编号： 2021-013)
2020 年年度股东大会	年度股东大会	75.00%	2021 年 05 月 25 日	2021 年 05 月 26 日	巨潮资讯网， www.cninfo.com.cn 《2020 年度股东大 会决议公告》(公告 编号：2021-035)

#### 2、表决权恢复的优先股股东请求召开临时股东大会

适用  不适用

### 二、公司董事、监事、高级管理人员变动情况

适用  不适用

公司董事、监事和高级管理人员在报告期没有发生变动，具体可参见 2020 年年报。

### 三、本报告期利润分配及资本公积金转增股本情况

适用  不适用

公司计划半年度不派发现金红利，不送红股，不以公积金转增股本。

#### 四、公司股权激励计划、员工持股计划或其他员工激励措施的实施情况

适用  不适用

公司报告期无股权激励计划、员工持股计划或其他员工激励措施及其实施情况。

## 第五节 环境和社会责任

### 一、重大环保问题情况

上市公司及其子公司是否属于环境保护部门公布的重点排污单位

是  否

否

公司所处行业为阳光、健康、高附加值、绿色环保的高新技术产业，主营业务为智慧教育及智慧轨道，以软件、产品和整体解决方案为主导，在日常经营过程中，不涉及传统工业废水/废气/废物/噪声等排放。同时，公司还在基础建设、日常生产生活、园区环境建设、资源节约等方面多管齐下，践行环境保护与可持续发展理念。

### 二、社会责任情况

不适用

## 第六节 重要事项

### 一、公司实际控制人、股东、关联方、收购人以及公司等承诺相关方在报告期内履行完毕及截至报告期末超期未履行完毕的承诺事项

适用  不适用

公司报告期不存在公司实际控制人、股东、关联方、收购人以及公司等承诺相关方在报告期内履行完毕及截至报告期末超期未履行完毕的承诺事项。

### 二、控股股东及其他关联方对上市公司的非经营性占用资金情况

适用  不适用

公司报告期不存在控股股东及其他关联方对上市公司的非经营性占用资金。

### 三、违规对外担保情况

适用  不适用

公司报告期无违规对外担保情况。

### 四、聘任、解聘会计师事务所情况

半年度财务报告是否已经审计

是  否

公司半年度报告未经审计。

### 五、董事会、监事会对会计师事务所本报告期“非标准审计报告”的说明

适用  不适用

### 六、董事会对上年度“非标准审计报告”相关情况的说明

适用  不适用

### 七、破产重整相关事项

适用  不适用

公司报告期末未发生破产重整相关事项。

### 八、诉讼事项

重大诉讼仲裁事项

适用  不适用



本报告期公司无重大诉讼、仲裁事项。

其他诉讼事项

适用  不适用

## 九、处罚及整改情况

适用  不适用

公司报告期不存在处罚及整改情况。

## 十、公司及其控股股东、实际控制人的诚信状况

适用  不适用

## 十一、重大关联交易

### 1、与日常经营相关的关联交易

适用  不适用

公司报告期未发生与日常经营相关的关联交易。

### 2、资产或股权收购、出售发生的关联交易

适用  不适用

公司报告期未发生资产或股权收购、出售的关联交易。

### 3、共同对外投资的关联交易

适用  不适用

公司报告期未发生共同对外投资的关联交易。

### 4、关联债权债务往来

适用  不适用

公司报告期不存在关联债权债务往来。

### 5、与关联关系的财务公司、公司控股的财务公司往来

适用  不适用

公司与存在关联关系的财务公司、公司控股的财务公司与关联方之间不存在存款、贷款、授信或其他金融业务。

### 6、其他重大关联交易

适用  不适用

公司报告期无其他重大关联交易。

## 十二、重大合同及其履行情况

### 1、托管、承包、租赁事项情况

#### (1) 托管情况

适用  不适用

公司报告期不存在托管情况。

#### (2) 承包情况

适用  不适用

公司报告期不存在承包情况。

#### (3) 租赁情况

适用  不适用

公司报告期不存在租赁情况。

### 2、重大担保

适用  不适用

公司报告期不存在重大担保情况。

### 3、委托理财

适用  不适用

单位：万元

具体类型	委托理财的资金来源	委托理财发生额	未到期余额	逾期未收回的金额	逾期未收回理财已计提减值金额
银行理财产品	自有资金	35,400	28,500	0	0
银行理财产品	募集资金	55,800	28,800	0	0
合计		91,200	57,300	0	0

单项金额重大或安全性较低、流动性较差、不保本的高风险委托理财具体情况

适用  不适用

委托理财出现预期无法收回本金或存在其他可能导致减值的情形

适用  不适用

### 4、日常经营重大合同

适用  不适用

## 5、其他重大合同

适用  不适用

公司报告期不存在其他重大合同。

## 十三、其他重大事项的说明

适用  不适用

公司报告期不存在需要说明的其他重大事项。

## 十四、公司子公司重大事项

适用  不适用

## 第七节 股份变动及股东情况

### 一、股份变动情况

#### 1、股份变动情况

单位：股

	本次变动前		本次变动增减（+，-）					本次变动后	
	数量	比例	发行新股	送股	公积金转股	其他	小计	数量	比例
一、有限售条件股份	79,500,000	75.00%	0	0	0	0	0	79,500,000	75.00%
1、国家持股	0	0.00%	0	0	0	0	0	0	0.00%
2、国有法人持股	0	0.00%	0	0	0	0	0	0	0.00%
3、其他内资持股	79,500,000	75.00%	0	0	0	0	0	79,500,000	75.00%
其中：境内法人持股	6,500,000	6.13%	0	0	0	0	0	6,500,000	6.13%
境内自然人持股	73,000,000	68.87%	0	0	0	0	0	73,000,000	68.87%
4、外资持股	0	0.00%	0	0	0	0	0	0	0.00%
其中：境外法人持股	0	0.00%	0	0	0	0	0	0	0.00%
境外自然人持股	0	0.00%	0	0	0	0	0	0	0.00%
二、无限售条件股份	26,500,000	25.00%	0	0	0	0	0	26,500,000	25.00%
1、人民币普通股	26,500,000	25.00%	0	0	0	0	0	26,500,000	25.00%
2、境内上市的外资股	0	0.00%	0	0	0	0	0	0	0.00%
3、境外上市的外资股	0	0.00%	0	0	0	0	0	0	0.00%
4、其他	0	0.00%	0	0	0	0	0	0	0.00%
三、股份总数	106,000,000	100.00%	0	0	0	0	0	106,000,000	100.00%

股份变动的原因

□ 适用 √ 不适用

股份变动的批准情况

□ 适用 √ 不适用

股份变动的过户情况

□ 适用 √ 不适用

股份回购的实施进展情况

□ 适用 √ 不适用

采用集中竞价方式减持回购股份的实施进展情况

□ 适用 √ 不适用

股份变动对最近一年和最近一期基本每股收益和稀释每股收益、归属于公司普通股股东的每股净资产等财务指标的影响

适用  不适用

公司认为必要或证券监管机构要求披露的其他内容

适用  不适用

## 2、限售股份变动情况

适用  不适用

## 二、证券发行与上市情况

适用  不适用

## 三、公司股东数量及持股情况

单位：股

报告期末普通股股东总数	14,687	报告期末表决权恢复的优先股股东总数（如有）	0					
持股 5% 以上的普通股股东或前 10 名普通股股东持股情况								
股东名称	股东性质	持股比例	报告期末持有的普通股数量	报告期内增减变动情况	持有有限售条件的普通股数量	持有无限售条件的普通股数量	质押、标记或冻结情况	
							股份状态	数量
钱瑞	境内自然人	29.27%	31,025,000	0	31,025,000	0		
江源东	境内自然人	25.83%	27,375,000	0	27,375,000	0		
张爱军	境内自然人	10.33%	10,950,000	0	10,950,000	0		
曹伟	境内自然人	3.44%	3,650,000	0	3,650,000	0		
天津竞业达瑞盈科技咨询中心（有限合伙）	境内非国有法人	3.25%	3,443,000	0	3,443,000	0		
天津竞业达瑞丰科技咨询中心（有限合伙）	境内非国有法人	2.88%	3,057,000	0	3,057,000	0		
#韩笑	境内自然人	0.42%	445,000	445,000	0	445,000		
#汪庆	境内自然人	0.35%	375,900	153,300	0	375,900		
#林洁锋	境内自然人	0.26%	278,757	278,757	0	278,757		
#金兴旺	境内自然人	0.15%	159,900	159,900	0	159,900		
战略投资者或一般法人因配售新股成为前 10 名普通股股东的情况（如有）	无							

上述股东关联关系或一致行动的说明	钱瑞先生为公司董事长，江源东女士为公司董事、副总经理，二人为夫妻关系。张爱军先生为天津竞业达瑞丰科技咨询中心（有限合伙）执行事务合伙人；曹伟先生为天津竞业达瑞盈科技咨询中心（有限合伙）执行事务合伙人。除上述关系外，公司未知其他股东间存在关联关系或为一致行动人。		
上述股东涉及委托/受托表决权、放弃表决权情况的说明	无		
前 10 名股东中存在回购专户的特别说明（如有）	无		
前 10 名无限售条件普通股股东持股情况			
股东名称	报告期末持有无限售条件普通股股份数量	股份种类	
		股份种类	数量
#韩笑	445,000	人民币普通股	445,000
#汪庆	375,900	人民币普通股	375,900
#林洁锋	278,757	人民币普通股	278,757
#金兴旺	159,900	人民币普通股	159,900
黄树争	153,800	人民币普通股	153,800
#周育林	140,428	人民币普通股	140,428
#曾桂华	130,600	人民币普通股	130,600
#郁水根	125,400	人民币普通股	125,400
黄志丰	101,900	人民币普通股	101,900
#陈少叶	99,100	人民币普通股	99,100
前 10 名无限售条件普通股股东之间，以及前 10 名无限售条件普通股股东和前 10 名普通股股东之间关联关系或一致行动的说明	公司未知上述股东之间是否存在关联关系，也未知股东之间是否属于《上市公司股东持股变动信息披露管理办法》中规定的一致行动人。		
前 10 名普通股股东参与融资融券业务股东情况说明（如有）	<p>1、股东韩笑通过普通账户持有 115,000 股，通过客户信用交易担保证券账户持 330,000 股，合计持有 445,000 股；</p> <p>2、股东汪庆通过普通账户持有 91,800 股，通过客户信用交易担保证券账户持 284,100 股，合计持有 375,900 股；</p> <p>3、股东林洁锋通过普通账户持有 15,500 股，通过客户信用交易担保证券账户持有 263,257 股，合计持有 278,757 股；</p> <p>4、股东金兴旺通过普通账户持有 0 股，通过客户信用交易担保证券账户持有 159,900 股，合计持有 159,900 股；</p> <p>5、股东周育林通过普通账户持有 0 股，通过客户信用交易担保证券账户持有 140,428 股，合计持有 140,428 股；</p> <p>6、股东曾桂华通过普通账户持有 9,400 股，通过客户信用交易担保证券账户持有 121,200 股，合计持有 130,600 股。</p> <p>7、股东郁水根通过普通账户持有 0 股，通过客户信用交易担保证券账户持有 125,400</p>		

	<p>股，合计持有 125,400 股。</p> <p>8、股东陈少叶通过普通账户持有 17,900 股，通过客户信用交易担保证券账户持有 81,200 股，合计持有 99,100 股。</p>
--	---

公司前 10 名普通股股东、前 10 名无限售条件普通股股东在报告期内是否进行约定购回交易

是  否

公司前 10 名普通股股东、前 10 名无限售条件普通股股东在报告期内未进行约定购回交易。

#### 四、董事、监事和高级管理人员持股变动

适用  不适用

公司董事、监事和高级管理人员在报告期持股情况没有发生变动，具体可参见 2020 年年报。

#### 五、控股股东或实际控制人变更情况

控股股东报告期内变更

适用  不适用

公司报告期控股股东未发生变更。

实际控制人报告期内变更

适用  不适用

公司报告期实际控制人未发生变更。

## 第八节 优先股相关情况

适用  不适用

报告期公司不存在优先股。



## 第九节 债券相关情况

适用  不适用

## 第十节 财务报告

### 一、审计报告

半年度报告是否经过审计

是  否

公司半年度财务报告未经审计。

### 二、财务报表

财务附注中报表的单位为：元

#### 1、合并资产负债表

编制单位：北京竞业达数码科技股份有限公司

2021 年 08 月 28 日

单位：元

项目	2021 年 6 月 30 日	2020 年 12 月 31 日
流动资产：		
货币资金	439,853,624.95	929,289,192.95
结算备付金		
拆出资金		
交易性金融资产	499,000,000.00	150,000,000.00
衍生金融资产		
应收票据	28,428,503.88	4,727,076.15
应收账款	347,732,126.70	256,995,025.77
应收款项融资		
预付款项	16,525,129.73	8,276,982.25
应收保费		
应收分保账款		
应收分保合同准备金		
其他应收款	70,640,754.81	68,873,804.32
其中：应收利息		
应收股利		
买入返售金融资产		
存货	190,528,467.67	161,935,265.24

合同资产	32,298,409.98	36,384,696.48
持有待售资产		
一年内到期的非流动资产	5,619,650.54	11,507,108.31
其他流动资产	7,148,283.90	1,660,985.90
流动资产合计	1,637,774,952.16	1,629,650,137.37
非流动资产：		
发放贷款和垫款		
债权投资		
其他债权投资		
长期应收款		
长期股权投资	20,319,724.41	6,721,205.46
其他权益工具投资		
其他非流动金融资产		
投资性房地产		
固定资产	99,586,354.18	93,624,632.79
在建工程	37,841,974.06	23,075,701.65
生产性生物资产		
油气资产		
使用权资产		
无形资产	86,436,907.97	87,445,430.15
开发支出		
商誉		
长期待摊费用	44,750,592.45	823,697.06
递延所得税资产	10,752,516.71	9,961,925.76
其他非流动资产	5,333,229.85	23,667,946.21
非流动资产合计	305,021,299.63	245,320,539.08
资产总计	1,942,796,251.79	1,874,970,676.45
流动负债：		
短期借款	15,000,000.00	15,000,000.00
向中央银行借款		
拆入资金		
交易性金融负债		
衍生金融负债		
应付票据	58,319,143.50	99,053,361.20

应付账款	215,878,182.16	154,668,535.21
预收款项	385,062.84	382,711.07
合同负债	116,516,086.25	134,956,419.50
卖出回购金融资产款		
吸收存款及同业存放		
代理买卖证券款		
代理承销证券款		
应付职工薪酬	7,164,886.50	33,918,663.21
应交税费	39,516,144.76	36,216,206.78
其他应付款	3,115,290.77	4,825,670.19
其中：应付利息		
应付股利		
应付手续费及佣金		
应付分保账款		
持有待售负债		
一年内到期的非流动负债		
其他流动负债	5,286,441.54	4,683,940.92
流动负债合计	461,181,238.32	483,705,508.08
非流动负债：		
保险合同准备金		
长期借款		
应付债券		
其中：优先股		
永续债		
租赁负债		
长期应付款		
长期应付职工薪酬		
预计负债	18,912,878.20	15,810,213.74
递延收益		
递延所得税负债		
其他非流动负债		
非流动负债合计	18,912,878.20	15,810,213.74
负债合计	480,094,116.52	499,515,721.82
所有者权益：		

股本	106,000,000.00	106,000,000.00
其他权益工具		
其中：优先股		
永续债		
资本公积	783,047,757.53	783,047,757.53
减：库存股		
其他综合收益		
专项储备		
盈余公积	30,297,553.47	30,297,553.47
一般风险准备		
未分配利润	542,237,814.15	454,602,776.57
归属于母公司所有者权益合计	1,461,583,125.15	1,373,948,087.57
少数股东权益	1,119,010.12	1,506,867.06
所有者权益合计	1,462,702,135.27	1,375,454,954.63
负债和所有者权益总计	1,942,796,251.79	1,874,970,676.45

法定代表人：钱瑞

主管会计工作负责人：张永智

会计机构负责人：艾冬悦

## 2、母公司资产负债表

单位：元

项目	2021年6月30日	2020年12月31日
流动资产：		
货币资金	411,372,439.90	772,767,018.27
交易性金融资产	334,000,000.00	100,000,000.00
衍生金融资产		
应收票据	19,771,305.88	4,406,641.15
应收账款	348,321,856.77	238,395,760.41
应收款项融资		
预付款项	11,660,339.86	6,364,619.54
其他应收款	115,158,188.90	80,616,511.68
其中：应收利息		
应收股利		
存货	153,055,774.45	151,307,608.67
合同资产	31,978,497.49	35,362,451.48
持有待售资产		

一年内到期的非流动资产	5,619,650.54	11,507,108.31
其他流动资产		
流动资产合计	1,430,938,053.79	1,400,727,719.51
非流动资产：		
债权投资		
其他债权投资		
长期应收款		
长期股权投资	133,769,917.00	120,171,398.05
其他权益工具投资		
其他非流动金融资产		
投资性房地产		
固定资产	98,512,296.18	92,211,158.72
在建工程		15,534,619.89
生产性生物资产		
油气资产		
使用权资产		
无形资产	64,819,247.32	65,593,797.64
开发支出		
商誉		
长期待摊费用	44,033,528.37	17,000.00
递延所得税资产	8,640,155.46	7,581,840.44
其他非流动资产	4,764,497.35	23,667,946.21
非流动资产合计	354,539,641.68	324,777,760.95
资产总计	1,785,477,695.47	1,725,505,480.46
流动负债：		
短期借款		
交易性金融负债		
衍生金融负债		
应付票据	53,291,137.10	84,648,980.20
应付账款	292,366,437.71	260,026,765.71
预收款项	1,966,388.93	325,234.00
合同负债	111,904,386.38	128,661,906.81
应付职工薪酬	4,574,571.04	22,367,262.53
应交税费	23,202,782.13	30,989,282.30

其他应付款	50,171,882.68	5,206,420.77
其中：应付利息		
应付股利		
持有待售负债		
一年内到期的非流动负债		
其他流动负债	5,206,512.01	4,239,754.73
流动负债合计	542,684,097.98	536,465,607.05
非流动负债：		
长期借款		
应付债券		
其中：优先股		
永续债		
租赁负债		
长期应付款		
长期应付职工薪酬		
预计负债	14,098,400.28	11,879,705.25
递延收益		
递延所得税负债		
其他非流动负债		
非流动负债合计	14,098,400.28	11,879,705.25
负债合计	556,782,498.26	548,345,312.30
所有者权益：		
股本	106,000,000.00	106,000,000.00
其他权益工具		
其中：优先股		
永续债		
资本公积	813,441,701.73	813,441,701.73
减：库存股		
其他综合收益		
专项储备		
盈余公积	27,271,846.65	27,271,846.65
未分配利润	281,981,648.83	230,446,619.78
所有者权益合计	1,228,695,197.21	1,177,160,168.16
负债和所有者权益总计	1,785,477,695.47	1,725,505,480.46

## 3、合并利润表

单位：元

项目	2021 年半年度	2020 年半年度
一、营业总收入	338,101,925.07	293,607,791.97
其中：营业收入	338,101,925.07	293,607,791.97
利息收入		
已赚保费		
手续费及佣金收入		
二、营业总成本	251,413,450.65	196,753,369.71
其中：营业成本	179,857,341.32	137,595,624.11
利息支出		
手续费及佣金支出		
退保金		
赔付支出净额		
提取保险责任准备金净额		
保单红利支出		
分保费用		
税金及附加	2,420,129.97	840,284.78
销售费用	27,915,079.02	26,573,127.10
管理费用	19,805,231.93	15,964,699.49
研发费用	23,445,861.03	17,061,906.24
财务费用	-2,030,192.62	-1,282,272.01
其中：利息费用	331,325.00	313,333.84
利息收入	2,642,176.65	2,265,169.60
加：其他收益	6,999,156.57	3,376,907.52
投资收益（损失以“-”号填列）	11,800,535.39	-15,072.66
其中：对联营企业和合营企业的投资收益	6,748,518.95	-15,072.66
以摊余成本计量的金融资产终止确认收益		
汇兑收益（损失以“-”号填列）		
净敞口套期收益（损失以“-”号填列）		
公允价值变动收益（损失以		



“—”号填列)		
信用减值损失(损失以“-”号填列)	-9,817,620.66	-8,860,632.13
资产减值损失(损失以“-”号填列)	2,399,624.92	-34,854.85
资产处置收益(损失以“-”号填列)	212,020.98	111,391.05
三、营业利润(亏损以“-”号填列)	98,282,191.62	91,432,161.19
加: 营业外收入	3,091,155.84	4,524,538.31
减: 营业外支出	507,148.16	1,536,071.71
四、利润总额(亏损总额以“-”号填列)	100,866,199.30	94,420,627.79
减: 所得税费用	13,619,018.66	13,498,255.39
五、净利润(净亏损以“-”号填列)	87,247,180.64	80,922,372.40
(一) 按经营持续性分类		
1.持续经营净利润(净亏损以“-”号填列)	87,247,180.64	80,922,372.40
2.终止经营净利润(净亏损以“-”号填列)		
(二) 按所有权归属分类		
1.归属于母公司所有者的净利润	87,635,037.58	80,945,321.51
2.少数股东损益	-387,856.94	-22,949.11
六、其他综合收益的税后净额		
归属母公司所有者的其他综合收益的税后净额		
(一) 不能重分类进损益的其他综合收益		
1.重新计量设定受益计划变动额		
2.权益法下不能转损益的其他综合收益		
3.其他权益工具投资公允价值变动		
4.企业自身信用风险公允价值变动		
5.其他		
(二) 将重分类进损益的其他综合收益		

1.权益法下可转损益的其他综合收益		
2.其他债权投资公允价值变动		
3.金融资产重分类计入其他综合收益的金额		
4.其他债权投资信用减值准备		
5.现金流量套期储备		
6.外币财务报表折算差额		
7.其他		
归属于少数股东的其他综合收益的税后净额		
七、综合收益总额	87,247,180.64	80,922,372.40
归属于母公司所有者的综合收益总额	87,635,037.58	80,945,321.51
归属于少数股东的综合收益总额	-387,856.94	-22,949.11
八、每股收益：		
（一）基本每股收益	0.8267	1.0182
（二）稀释每股收益	0.8267	1.0182

本期发生同一控制下企业合并的，被合并方在合并前实现的净利润为：0.00 元，上期被合并方实现的净利润为：0.00 元。

法定代表人：钱瑞

主管会计工作负责人：张永智

会计机构负责人：艾冬悦

#### 4、母公司利润表

单位：元

项目	2021 年半年度	2020 年半年度
一、营业收入	253,716,593.70	210,204,258.16
减：营业成本	156,905,458.62	116,396,276.17
税金及附加	1,171,733.49	80,347.60
销售费用	17,826,415.91	20,727,967.99
管理费用	15,474,250.73	12,206,123.45
研发费用	16,243,577.81	12,620,626.77
财务费用	-1,787,558.87	294,618.05
其中：利息费用		42,729.67
利息收入	1,948,379.67	406,228.39

加：其他收益	3,450,346.16	933,550.42
投资收益（损失以“-”号填列）	10,314,984.70	-15,072.66
其中：对联营企业和合营企业的投资收益	6,748,518.95	-15,072.66
以摊余成本计量的金融资产终止确认收益（损失以“-”号填列）		
净敞口套期收益（损失以“-”号填列）		
公允价值变动收益（损失以“-”号填列）		
信用减值损失（损失以“-”号填列）	-7,470,925.73	-7,369,975.55
资产减值损失（损失以“-”号填列）	2,551,024.44	
资产处置收益（损失以“-”号填列）	0.00	111,391.05
二、营业利润（亏损以“-”号填列）	56,728,145.58	41,538,191.39
加：营业外收入	3,030,155.73	4,324,034.86
减：营业外支出	506,868.93	1,536,071.71
三、利润总额（亏损总额以“-”号填列）	59,251,432.38	44,326,154.54
减：所得税费用	7,716,403.33	6,308,608.43
四、净利润（净亏损以“-”号填列）	51,535,029.05	38,017,546.11
（一）持续经营净利润（净亏损以“-”号填列）	51,535,029.05	38,017,546.11
（二）终止经营净利润（净亏损以“-”号填列）		
五、其他综合收益的税后净额		
（一）不能重分类进损益的其他综合收益		
1.重新计量设定受益计划变动额		
2.权益法下不能转损益的其他综合收益		
3.其他权益工具投资公允价值变动		

4.企业自身信用风险公允价值变动		
5.其他		
(二) 将重分类进损益的其他综合收益		
1.权益法下可转损益的其他综合收益		
2.其他债权投资公允价值变动		
3.金融资产重分类计入其他综合收益的金额		
4.其他债权投资信用减值准备		
5.现金流量套期储备		
6.外币财务报表折算差额		
7.其他		
六、综合收益总额	51,535,029.05	38,017,546.11
七、每股收益：		
(一) 基本每股收益	0.4862	0.4782
(二) 稀释每股收益	0.4862	0.4782

## 5、合并现金流量表

单位：元

项目	2021 年半年度	2020 年半年度
一、经营活动产生的现金流量：		
销售商品、提供劳务收到的现金	258,262,869.64	249,720,130.47
客户存款和同业存放款项净增加额		
向中央银行借款净增加额		
向其他金融机构拆入资金净增加额		
收到原保险合同保费取得的现金		
收到再保业务现金净额		
保户储金及投资款净增加额		
收取利息、手续费及佣金的现金		
拆入资金净增加额		

回购业务资金净增加额		
代理买卖证券收到的现金净额		
收到的税费返还	8,104,687.76	3,958,766.66
收到其他与经营活动有关的现金	21,503,622.74	14,566,785.61
经营活动现金流入小计	287,871,180.14	268,245,682.74
购买商品、接受劳务支付的现金	211,159,283.63	115,743,201.25
客户贷款及垫款净增加额		
存放中央银行和同业款项净增加额		
支付原保险合同赔付款项的现金		
拆出资金净增加额		
支付利息、手续费及佣金的现金		
支付保单红利的现金		
支付给职工以及为职工支付的现金	84,240,554.73	66,216,528.21
支付的各项税费	38,006,901.94	23,799,539.34
支付其他与经营活动有关的现金	36,166,168.90	47,684,745.57
经营活动现金流出小计	369,572,909.20	253,444,014.37
经营活动产生的现金流量净额	-81,701,729.06	14,801,668.37
二、投资活动产生的现金流量：		
收回投资收到的现金		
取得投资收益收到的现金		
处置固定资产、无形资产和其他长期资产收回的现金净额	2,380.00	138,000.00
处置子公司及其他营业单位收到的现金净额		
收到其他与投资活动有关的现金	625,052,016.44	220,800,261.68
投资活动现金流入小计	625,054,396.44	220,938,261.68
购建固定资产、无形资产和其他长期资产支付的现金	58,738,933.10	12,568,641.00
投资支付的现金	13,850,000.00	2,250,000.00
质押贷款净增加额		
取得子公司及其他营业单位支付的现金净额		
支付其他与投资活动有关的现金	962,000,000.00	239,000,000.00
投资活动现金流出小计	1,034,588,933.10	253,818,641.00

投资活动产生的现金流量净额	-409,534,536.66	-32,880,379.32
三、筹资活动产生的现金流量：		
吸收投资收到的现金		
其中：子公司吸收少数股东投资收到的现金		
取得借款收到的现金	10,000,000.00	10,000,000.00
收到其他与筹资活动有关的现金		
筹资活动现金流入小计	10,000,000.00	10,000,000.00
偿还债务支付的现金	10,000,000.00	20,000,000.00
分配股利、利润或偿付利息支付的现金	331,325.00	270,604.17
其中：子公司支付给少数股东的股利、利润		
支付其他与筹资活动有关的现金	0.00	1,219,000.00
筹资活动现金流出小计	10,331,325.00	21,489,604.17
筹资活动产生的现金流量净额	-331,325.00	-11,489,604.17
四、汇率变动对现金及现金等价物的影响		
五、现金及现金等价物净增加额	-491,567,590.72	-29,568,315.12
加：期初现金及现金等价物余额	884,720,014.18	151,429,868.10
六、期末现金及现金等价物余额	393,152,423.46	121,861,552.98

## 6、母公司现金流量表

单位：元

项目	2021 年半年度	2020 年半年度
一、经营活动产生的现金流量：		
销售商品、提供劳务收到的现金	154,030,791.46	174,612,358.95
收到的税费返还	3,450,346.16	933,550.42
收到其他与经营活动有关的现金	76,028,579.47	23,636,800.64
经营活动现金流入小计	233,509,717.09	199,182,710.01
购买商品、接受劳务支付的现金	179,187,632.11	99,732,136.46
支付给职工以及为职工支付的现金	54,914,942.29	45,460,204.32
支付的各项税费	29,206,272.00	15,829,745.19
支付其他与经营活动有关的现金	70,510,240.72	51,773,354.90

经营活动现金流出小计	333,819,087.12	212,795,440.87
经营活动产生的现金流量净额	-100,309,370.03	-13,612,730.86
二、投资活动产生的现金流量：		
收回投资收到的现金		
取得投资收益收到的现金		
处置固定资产、无形资产和其他长期资产收回的现金净额	2,380.00	138,000.00
处置子公司及其他营业单位收到的现金净额		
收到其他与投资活动有关的现金	393,566,465.75	10,145,369.86
投资活动现金流入小计	393,568,845.75	10,283,369.86
购建固定资产、无形资产和其他长期资产支付的现金	25,936,076.81	11,325,651.50
投资支付的现金	13,850,000.00	2,250,000.00
取得子公司及其他营业单位支付的现金净额		
支付其他与投资活动有关的现金	617,000,000.00	0.00
投资活动现金流出小计	656,786,076.81	13,575,651.50
投资活动产生的现金流量净额	-263,217,231.06	-3,292,281.64
三、筹资活动产生的现金流量：		
吸收投资收到的现金		
取得借款收到的现金		
收到其他与筹资活动有关的现金		
筹资活动现金流入小计		
偿还债务支付的现金		20,000,000.00
分配股利、利润或偿付利息支付的现金		
支付其他与筹资活动有关的现金		1,219,000.00
筹资活动现金流出小计		21,219,000.00
筹资活动产生的现金流量净额		-21,219,000.00
四、汇率变动对现金及现金等价物的影响		
五、现金及现金等价物净增加额	-363,526,601.09	-38,124,012.50
加：期初现金及现金等价物余额	728,197,839.50	88,900,028.79
六、期末现金及现金等价物余额	364,671,238.41	50,776,016.29

## 7、合并所有者权益变动表

本期金额

单位：元

项目	2021 年半年度														
	归属于母公司所有者权益												少数 股东 权益	所有 者权 益合 计	
	股本	其他权益工具			资本 公积	减：库 存股	其他 综合 收益	专项 储备	盈余 公积	一般 风险 准备	未分 配利 润	其他			小计
	优先 股	永续 债	其他												
一、上年期末余额	106,000,000.00				783,047,757.53				30,297,553.47		454,602,776.57		1,373,948,087.57	1,506,867.06	1,375,454,954.63
加：会计政策变更															
前期差错更正															
同一控制下企业合并															
其他															
二、本年期初余额	106,000,000.00				783,047,757.53				30,297,553.47		454,602,776.57		1,373,948,087.57	1,506,867.06	1,375,454,954.63
三、本期增减变动金额（减少以“－”号填列）											87,635,037.58		87,635,037.58	-387,856.94	87,247,180.64
（一）综合收益总额											87,635,037.58		87,635,037.58	-387,856.94	87,247,180.64
（二）所有者投入和减少资本															
1. 所有者投入的普通股															
2. 其他权益工具持有者投入资本															
3. 股份支付计入所有者权益的金额															



4. 其他															
(三) 利润分配															
1. 提取盈余公积															
2. 提取一般风险准备															
3. 对所有者(或股东)的分配															
4. 其他															
(四) 所有者权益内部结转															
1. 资本公积转增资本(或股本)															
2. 盈余公积转增资本(或股本)															
3. 盈余公积弥补亏损															
4. 设定受益计划变动额结转留存收益															
5. 其他综合收益结转留存收益															
6. 其他															
(五) 专项储备															
1. 本期提取															
2. 本期使用															
(六) 其他															
四、本期期末余额	106,000,000.00			783,047,757.53				30,297,553.47		542,237,814.15		1,461,583,125.15	1,119,010.12	1,462,702,135.27	

上期金额

单位：元

项目	2020 年半年度														
	归属于母公司所有者权益											少数股东权益	所有者权益合计		
	股本	其他权益工具	资本	减：库	其他	专项	盈余	一般	未分	其他	小计				

		优先股	永续债	其他	公积	存股	综合收益	储备	公积	风险准备	配利润				计
一、上年期末余额	79,500,000.00				41,609,272.98				19,688,877.47		317,299,598.96		458,097,749.41	1,365,091.99	459,462,841.40
加：会计政策变更															
前期差错更正															
同一控制下企业合并															
其他															
二、本年期初余额	79,500,000.00				41,609,272.98				19,688,877.47		317,299,598.96		458,097,749.41	1,365,091.99	459,462,841.40
三、本期增减变动金额（减少以“－”号填列）											80,945,321.51		80,945,321.51	-22,949.12	80,922,372.39
（一）综合收益总额											80,945,321.51		80,945,321.51	-22,949.12	80,922,372.39
（二）所有者投入和减少资本															
1. 所有者投入的普通股															
2. 其他权益工具持有者投入资本															
3. 股份支付计入所有者权益的金额															
4. 其他															
（三）利润分配															
1. 提取盈余公积															

2. 提取一般风险准备																	
3. 对所有者（或股东）的分配																	
4. 其他																	
（四）所有者权益内部结转																	
1. 资本公积转增资本（或股本）																	
2. 盈余公积转增资本（或股本）																	
3. 盈余公积弥补亏损																	
4. 设定受益计划变动额结转留存收益																	
5. 其他综合收益结转留存收益																	
6. 其他																	
（五）专项储备																	
1. 本期提取																	
2. 本期使用																	
（六）其他																	
四、本期期末余额	79,500,000.00				41,609,272.98				19,688,877.47		398,244,920.47		539,043,070.92		1,342,142.87		540,385,213.79

## 8、母公司所有者权益变动表

本期金额

单位：元

项目	2021 年半年度											所有者权益合计	
	股本	其他权益工具			资本公积	减：库存股	其他综合收益	专项储备	盈余公积	未分配利润	其他		
		优先股	永续债	其他									

一、上年期末余额	106,000,000.00				813,441,701.73				27,271,846.65	230,446,619.78		1,177,160,168.16
加：会计政策变更												
前期差错更正												
其他												
二、本年期初余额	106,000,000.00				813,441,701.73				27,271,846.65	230,446,619.78		1,177,160,168.16
三、本期增减变动金额（减少以“－”号填列）										51,535,029.05		51,535,029.05
（一）综合收益总额										51,535,029.05		51,535,029.05
（二）所有者投入和减少资本												
1．所有者投入的普通股												
2．其他权益工具持有者投入资本												
3．股份支付计入所有者权益的金额												
4．其他												
（三）利润分配												
1．提取盈余公积												
2．对所有者（或股东）的分配												
3．其他												
（四）所有者权益内部结转												
1．资本公积转增资本（或股本）												
2．盈余公积转												

增资本（或股本）												
3. 盈余公积弥补亏损												
4. 设定受益计划变动额结转留存收益												
5. 其他综合收益结转留存收益												
6. 其他												
（五）专项储备												
1. 本期提取												
2. 本期使用												
（六）其他												
四、本期期末余额	106,000,000.00				813,441,701.73				27,271,846.65	281,981,648.83		1,228,695,197.21

上期金额

单位：元

项目	2020 年半年度											
	股本	其他权益工具			资本公积	减：库存股	其他综合收益	专项储备	盈余公积	未分配利润	其他	所有者权益合计
		优先股	永续债	其他								
一、上年期末余额	79,500,000.00				72,003,217.18				16,663,170.65	134,968,535.83		303,134,923.66
加：会计政策变更												
前期差错更正												
其他												
二、本年期初余额	79,500,000.00				72,003,217.18				16,663,170.65	134,968,535.83		303,134,923.66
三、本期增减变动金额（减少以“—”号填列）										38,017,546.11		38,017,546.11

(一)综合收益总额										38,017,546.11		38,017,546.11
(二)所有者投入和减少资本												
1. 所有者投入的普通股												
2. 其他权益工具持有者投入资本												
3. 股份支付计入所有者权益的金额												
4. 其他												
(三)利润分配												
1. 提取盈余公积												
2. 对所有者(或股东)的分配												
3. 其他												
(四)所有者权益内部结转												
1. 资本公积转增资本(或股本)												
2. 盈余公积转增资本(或股本)												
3. 盈余公积弥补亏损												
4. 设定受益计划变动额结转留存收益												
5. 其他综合收益结转留存收益												
6. 其他												
(五)专项储备												
1. 本期提取												

2. 本期使用												
(六) 其他												
四、本期期末余额	79,500,000.00				72,003,217.18				16,663,170.65	172,986,081.94		341,152,469.77

### 三、公司基本情况

公司统一社会信用代码91110109102367778X号。注册地为北京市门头沟区石龙工业区雅安路6号院1号楼C座8层805。

业务性质	主要经营范围
信息传输、软件和信息技术服务业	计算机软硬件及外围设备、教学设备、数字音视频设备、嵌入式系统、有线通讯器材的开发及销售；计算机网络技术服务及系统集成、销售；机械维修；销售化工产品（不含化学危险品及一类易制毒化学品）、汽车、汽车配件、机械电器设备、日用百货、家具；货物进出口；技术进出口；代理进出口；委托加工计算机配件、计算机硬件设备、电子产品；机电设备租赁；教育咨询；专业承包。（市场主体依法自主选择经营项目，开展经营活动；专业承包以及依法须经批准的项目，经相关部门批准后依批准的内容开展经营活动；不得从事国家和本市产业政策禁止和限制类项目的经营活动。）

本公司合并财务报表范围包括本公司本部、北京竞业达数字系统科技有限公司、北京竞业达沃凯森科技有限公司、上海竞业达数码科技有限公司、北京竞业达信息科技发展有限公司、北京竞业达工程技术研究院有限公司、新疆竞业达数码科技有限公司、怀来竞业达科技产业发展有限公司、山东竞业达网络科技有限公司、贵州竞业达数码科技有限公司、北京竞业达蓝天科技有限公司。

### 四、财务报表的编制基础

#### 1、编制基础

本公司财务报表以持续经营为基础，根据实际发生的交易和事项，按照财政部颁布的《企业会计准则》及相关规定，并基于本附注“四、重要会计政策及会计估计”所述会计政策和会计估计编制。

#### 2、持续经营

本公司有近期获利经营的历史且有财务资源支持，本公司董事会认为以持续经营为基础编制财务报表是合理的。

### 五、重要会计政策及会计估计

具体会计政策和会计估计提示：

具体会计政策和会计估计提示：本公司根据实际生产经营特点制定的具体会计政策和会计估计包括营业周期、应收款项及合同资产坏账准备的确认和计量、发出存货计量、固定资产分类及折旧方法、

无形资产摊销、预计负债、收入确认和计量等。

### 1、遵循企业会计准则的声明

本公司编制的财务报表符合企业会计准则的要求，真实、完整地反映了本公司的财务状况、经营成果和现金流量等有关信息。

### 2、会计期间

本公司的会计期间为公历1月1日至12月31日。

### 3、营业周期

本公司以12个月作为一个营业周期。

### 4、记账本位币

本公司以人民币为记账本位币。

### 5、同一控制下和非同一控制下企业合并的会计处理方法

本公司作为合并方，在同一控制下企业合并中取得的资产和负债，在合并日按被合并方在最终控制方合并报表中的账面价值计量。取得的净资产账面价值与支付的合并对价账面价值的差额，调整资本公积；资本公积不足冲减的，调整留存收益。

在非同一控制下企业合并中取得的被购买方可辨认资产、负债及或有负债在收购日以公允价值计量。合并成本为本公司在购买日为取得对被购买方的控制权而支付的现金或非现金资产、发行或承担的负债、发行的权益性证券等的公允价值以及在企业合并中发生的各项直接相关费用之和（通过多次交易分步实现的企业合并，其合并成本为每一单项交易的成本之和）。合并成本大于合并中取得的被购买方可辨认净资产公允价值份额的差额，确认为商誉；合并成本小于合并中取得的被购买方可辨认净资产公允价值份额的，首先对合并中取得的各项可辨认资产、负债及或有负债的公允价值、以及合并对价的非现金资产或发行的权益性证券等的公允价值进行复核，经复核后，合并成本仍小于合并中取得的被购买方可辨认净资产公允价值份额的，将其差额计入合并当期营业外收入。

### 6、合并财务报表的编制方法

本公司将所有控制的子公司纳入合并财务报表范围。

在编制合并财务报表时，子公司与本公司采用的会计政策或会计期间不一致的，按照本公司的会计政策或会计期间对子公司财务报表进行必要的调整。

合并范围内的所有重大内部交易、往来余额及未实现利润在合并报表编制时予以抵销。子公司的所有者权益中不属于母公司的份额以及当期净损益、其他综合收益及综合收益总额中属于少数股东权益的份额，分别在合并财务报表“少数股东权益、少数股东损益、归属于少数股东的其他综合收益及归属于少数股东的综合收益总额”项目列示。



对于同一控制下企业合并取得的子公司，其经营成果和现金流量自合并当期期初纳入合并财务报表。编制比较合并财务报表时，对上年财务报表的相关项目进行调整，视同合并后形成的报告主体自最终控制方开始控制时点起一直存在。

通过多次交易分步取得同一控制下被投资单位的股权，最终形成企业合并，编制合并报表时，视同在最终控制方开始控制时即以目前的状态存在进行调整，在编制比较报表时，以不早于本公司和被合并方同处于最终控制方的控制之下的时点为限，将被合并方的有关资产、负债并入本公司合并财务报表的比较报表中，并将合并而增加的净资产在比较报表中调整所有者权益项下的相关项目。为避免对被合并方净资产的价值进行重复计算，本公司在达到合并之前持有的长期股权投资，在取得原股权之日与本公司和被合并方处于同一方最终控制之日孰晚日起至合并日之间已确认有关损益、其他综合收益和其他净资产变动，应分别冲减比较报表期间的期初留存收益和当期损益。

对于非同一控制下企业合并取得子公司，经营成果和现金流量自本公司取得控制权之日起纳入合并财务报表。在编制合并财务报表时，以购买日确定的各项可辨认资产、负债及或有负债的公允价值为基础对子公司的财务报表进行调整。

通过多次交易分步取得非同一控制下被投资单位的股权，最终形成企业合并，编制合并报表时，对于购买日之前持有的被购买方的股权，按照该股权在购买日的公允价值进行重新计量，公允价值与其账面价值的差额计入当期投资收益；与其相关的购买日之前持有的被购买方的股权涉及权益法核算下的其他综合收益以及除净损益、其他综合收益和利润分配外的其他所有者权益变动，在购买日所属当期转为投资损益，由于被投资方重新计量设定受益计划净负债或净资产变动而产生的其他综合收益除外。

本公司在不丧失控制权的情况下部分处置对子公司的长期股权投资，在合并财务报表中，处置价款与处置长期股权投资相对应享有子公司自购买日或合并日开始持续计算的净资产份额之间的差额，调整资本溢价或股本溢价，资本公积不足冲减的，调整留存收益。

本公司因处置部分股权投资等原因丧失了对被投资方的控制权的，在编制合并财务报表时，对于剩余股权，按照其在丧失控制权日的公允价值进行重新计量。处置股权取得的对价与剩余股权公允价值之和，减去按原持股比例计算应享有原有子公司自购买日或合并日开始持续计算的净资产的份额之间的差额，计入丧失控制权当期的投资损益，同时冲减商誉。与原有子公司股权投资相关的其他综合收益等，在丧失控制权时转为当期投资损益。

本公司通过多次交易分步处置对子公司股权投资直至丧失控制权的，如果处置对子公司股权投资直至丧失控制权的各项交易属于一揽子交易的，应当将各项交易作为一项处置子公司并丧失控制权的交易进行会计处理；但是，在丧失控制权之前每一次处置价款与处置投资对应的享有该子公司净资产份额的差额，在合并财务报表中确认为其他综合收益，在丧失控制权时一并转入丧失控制权当期的投资损益。

## 7、合营安排分类及共同经营会计处理方法

本公司的合营安排包括共同经营和合营企业。对于共同经营项目,本公司作为共同经营中的合营方确认单独持有的资产和承担的负债，以及按份额确认持有的资产和承担的负债，根据相关约定单独或按份额确认相关的收入和费用。与共同经营发生购买、销售不构成业务的资产交易的，仅确认因该交易产生的损益中归属于共同经营其他参与方的部分。

## 8、现金及现金等价物的确定标准

本公司现金流量表之现金指库存现金以及可以随时用于支付的存款。现金流量表之现金等价物指持有期限不超过3个月、流动性强、易于转换为已知金额现金且价值变动风险很小的投资。

## 9、外币业务和外币报表折算

### 1. 外币交易

本公司外币交易按交易发生日的即期汇率将外币金额折算为人民币金额。于资产负债表日，外币货币性项目采用资产负债表日的即期汇率折算为人民币，所产生的折算差额除了为购建或生产符合资本化条件的资产而借入的外币专门借款产生的汇兑差额按资本化的原则处理外，直接计入当期损益。

### 2. 外币财务报表的折算

外币资产负债表中资产、负债类项目采用资产负债表日的即期汇率折算；所有者权益类项目除“未分配利润”外，均按业务发生时的即期汇率折算；利润表中的收入与费用项目，采用交易发生日的即期汇率折算。上述折算产生的外币报表折算差额，在其他综合收益项目中列示。外币现金流量采用现金流量发生日的即期汇率折算。汇率变动对现金的影响额，在现金流量表中单独列示。

## 10、金融工具

本公司成为金融工具合同的一方时确认一项金融资产或金融负债。

### 1. 金融资产

金融资产分类、确认依据和计量方法

本公司根据管理金融资产的业务模式和金融资产的合同现金流特征，将金融资产分类为以摊余成本计量的金融资产、以公允价值计量且其变动计入其他综合收益的金融资产、以公允价值计量且其变动计入当期损益的金融资产。

本公司将同时符合下列条件的金融资产分类为以摊余成本计量的金融资产：①管理该金融资产的业务模式是以收取合同现金流量为目标。②该金融资产的合同条款规定，在特定日期产生的现金流量，仅为对本金和以未偿付本金金额为基础的利息的支付。此类金融资产按照公允价值进行初始计量，相关交易费用计入初始确认金额；以摊余成本进行后续计量。除被指定为被套期项目的，按照实际利率法摊销初始金额与到期金额之间的差额，其摊销、减值、汇兑损益以及终止确认时产生的利得或损失，计入当期损益。

本公司将同时符合下列条件的金融资产分类为以公允价值计量且其变动计入其他综合收益的金融资产：①管理该金融资产的业务模式既以收取合同现金流量为目标又以出售该金融资产为目标。②该金融资产的合同条款规定，在特定日期产生的现金流量，仅为对本金和以未偿付本金金额为基础的利息的支付。此类金融资产按照公允价值进行初始计量，相关交易费用计入初始确认金额。除被指定为被套期项目的，此类金融资产，除信用减值损失或利得、汇兑损益和按照实际利率法计算的该金融资产利息之外，所产生的其他利得或损失，均计入其他综合收益；金融资产终止确认时，之前计入其他综合收益的累计利得或损失应当从其他综合收益中转出，计入当期损益。

本公司按照实际利率法确认利息收入。利息收入根据金融资产账面余额乘以实际利率计算确定，但下列情况除外：①对于购入或源生的已发生信用减值的金融资产，自初始确认起，按照该金融资产的摊余成本和经信用调整的实际利率计算确定其利息收入。②对于购入或源生的未发生信用减值、但在后续期间成为已发生信用减值的金融资产，在后续期间，按照该金融资产的摊余成本和实际利率计算确定其利息收入。

本公司将非交易性权益工具投资指定为以公允价值计量且其变动计入其他综合收益的金融资产。该指定一经作出，不得撤销。本公司指定的以公允价值计量且其变动计入其他综合收益的非交易性权益工具投资，按照公允价值进行初始计量，相关交易费用计入初始确认金额；除了获得股利（属于投资成本收回部分的除外）计入当期损益外，其他相关的利得和损失（包括汇兑损益）均计入其他综合收益，且后续不得转入当期损益。当其终止确认时，之前计入其他综合收益的累计利得或损失从其他综合收益中转出，计入留存收益。

除上述分类为以摊余成本计量的金融资产和分类为以公允价值计量且其变动计入其他综合收益的金融资产之外的金融资产，本公司将其分类为以公允价值计量且其变动计入当期损益的金融资产。此类金融资产按照公允价值进行初始计量，相关交易费用直接计入当期损益。此类金融资产的利得或损失，计入当期损益。

本公司在非同一控制下的企业合并中确认的或有对价构成金融资产的，该金融资产分类为以公允价值计量且其变动计入当期损益的金融资产。

本公司在改变管理金融资产的业务模式时，对所有受影响的相关金融资产进行重分类。

#### 金融资产转移的确认依据和计量方法

本公司将满足下列条件之一的金融资产予以终止确认：①收取该金融资产现金流量的合同权利终止；②金融资产发生转移，本公司转移了金融资产所有权上几乎所有风险和报酬；③金融资产发生转移，本公司既没有转移也没有保留金融资产所有权上几乎所有风险和报酬，且未保留对该金融资产控制的。

金融资产整体转移满足终止确认条件的，将所转移金融资产的账面价值，与因转移而收到的对价及原直接计入其他综合收益的公允价值变动累计额中对应终止确认部分的金额（涉及转移的金融资产的合同条款规定，在特定日期产生的现金流量，仅为对本金和以未偿付本金金额为基础的利息的支付）之和的差额计入当期损益。

金融资产部分转移满足终止确认条件的，将所转移金融资产整体的账面价值，在终止确认部分和未终止确认部分之间，按照各自的相对公允价值进行分摊，并将因转移而收到的对价及应分摊至终止确认部分的原计入其他综合收益的公允价值变动累计额中对应终止确认部分的金额（涉及转移的金融资产的合同条款规定，在特定日期产生的现金流量，仅为对本金和以未偿付本金金额为基础的利息的支付）之和，与分摊的前述金融资产整体账面价值的差额计入当期损益。

## 2. 金融负债

#### 金融负债分类、确认依据和计量方法

本公司的金融负债于初始确认时分类为以公允价值计量且其变动计入当期损益的金融负债和其他金融负债。

以公允价值计量且其变动计入当期损益的金融负债，包括交易性金融负债和初始确认时指定为以

公允价值计量且其变动计入当期损益的金融负债。按照公允价值进行后续计量，公允价值变动形成的利得或损失以及与该金融负债相关的股利和利息支出计入当期损益。

其他金融负债，采用实际利率法，按照摊余成本进行后续计量。除下列各项外，本公司将金融负债分类为以摊余成本计量的金融负债：①以公允价值计量且其变动计入当期损益的金融负债，包括交易性金融负债（含属于金融负债的衍生工具）和指定为以公允价值计量且其变动计入当期损益的金融负债。②不符合终止确认条件的金融资产转移或继续涉入被转移金融资产所形成的金融负债。③不属于以上①或②情形的财务担保合同，以及不属于以上①情形的以低于市场利率贷款的贷款承诺。

本公司将在非同一控制下的企业合并中作为购买方确认的或有对价形成金融负债的，按照以公允价值计量且其变动计入当期损益进行会计处理。

#### 金融负债终止确认条件

当金融负债的现时义务全部或部分已经解除时，终止确认该金融负债或义务已解除的部分。本公司与债权人之间签订协议，以承担新金融负债方式替换现存金融负债，且新金融负债与现存金融负债的合同条款实质上不同的，终止确认现存金融负债，并同时确认新金融负债。本公司对现存金融负债全部或部分的合同条款作出实质性修改的，终止确认现存金融负债或其一部分，同时将修改条款后的金融负债确认为一项新金融负债。终止确认部分的账面价值与支付的对价之间的差额，计入当期损益。

#### 金融资产和金融负债的公允价值确定方法

本公司以主要市场的价格计量金融资产和金融负债的公允价值，不存在主要市场的，以最有利市场的价格计量金融资产和金融负债的公允价值，并且采用当时适用并且有足够可利用数据和其他信息支持的估值技术。公允价值计量所使用的输入值分为三个层次，即第一层次输入值是计量日能够取得的相同资产或负债在活跃市场上未经调整的报价；第二层次输入值是除第一层次输入值外相关资产或负债直接或间接可观察的输入值；第三层次输入值是相关资产或负债的不可观察输入值。本公司优先使用第一层次输入值，最后再使用第三层次输入值。公允价值计量结果所属的层次，由对公允价值计量整体而言具有重大意义的输入值所属的最低层次决定。

本公司对权益工具的投资以公允价值计量。但在有限情况下，如果用以确定公允价值的近期信息不足，或者公允价值的可能估计金额分布范围很广，而成本代表了该范围内对公允价值的最佳估计的，该成本可代表其在该分布范围内对公允价值的恰当估计。

#### 金融资产和金融负债的抵销

本公司的金融资产和金融负债在资产负债表内分别列示，不相互抵销。但同时满足下列条件时，以相互抵销后的净额在资产负债表内列示：（1）本公司具有抵销已确认金额的法定权利，且该种法定权利是当前可执行的；（2）本公司计划以净额结算，或同时变现该金融资产和清偿该金融负债。

#### 金融负债与权益工具的区分及相关处理方法

本公司按照以下原则区分金融负债与权益工具：（1）如果本公司不能无条件地避免以交付现金或其他金融资产来履行一项合同义务，则该合同义务符合金融负债的定义。有些金融工具虽然没有明确地包含交付现金或其他金融资产义务的条款和条件，但有可能通过其他条款和条件间接地形成合同义务。（2）如果一项金融工具须用或可用本公司自身权益工具进行结算，需要考虑用于结算该工具的本公司自身权益工具，是作为现金或其他金融资产的替代品，还是为了使该工具持有方享有在发行

方扣除所有负债后的资产中的剩余权益。如果是前者，该工具是发行方的金融负债；如果是后者，该工具是发行方的权益工具。在某些情况下，一项金融工具合同规定本公司须用或可用自身权益工具结算该金融工具，其中合同权利或合同义务的金额等于可获取或需交付的自身权益工具的数量乘以其结算时的公允价值，则无论该合同权利或义务的金额是固定的，还是完全或部分地基于除本公司自身权益工具的市场价格以外的变量（例如利率、某种商品的价格或某项金融工具的价格）的变动而变动，该合同分类为金融负债。

本公司在合并报表中对金融工具（或其组成部分）进行分类时，考虑了公司成员和金融工具持有方之间达成的所有条款和条件。如果公司作为一个整体由于该工具而承担了交付现金、其他金融资产或者以其他导致该工具成为金融负债的方式进行结算的义务，则该工具应当分类为金融负债。

金融工具或其组成部分属于金融负债的，相关利息、股利（或股息）、利得或损失，以及赎回或再融资产生的利得或损失等，本公司计入当期损益。

金融工具或其组成部分属于权益工具的，其发行（含再融资）、回购、出售或注销时，本公司作为权益的变动处理，不确认权益工具的公允价值变动。

## 11、应收票据

本公司对于不含重大融资成分的应收票据，始终按照相当于整个存续期内预期信用损失的金额计量其损失准备。

信用风险自初始确认后是否显著增加的判断。本公司通过比较金融工具在初始确认时所确定的预计存续期内的违约概率和该工具在资产负债表日所确定的预计存续期内的违约概率，来判定金融工具信用风险是否显著增加。但是，如果本公司确定金融工具在资产负债表日只具有较低的信用风险的，可以假设该金融工具的信用风险自初始确认后并未显著增加。通常情况下，如果逾期超过30日，则表明金融工具的信用风险已经显著增加。除非本公司在无须付出不必要的额外成本或努力的情况下即可获得合理且有依据的信息，证明即使逾期超过30日，信用风险自初始确认后仍未显著增加。在确定信用风险自初始确认后是否显著增加时，本公司考虑无须付出不必要的额外成本或努力即可获得的合理且有依据的信息，包括前瞻性信息。

以组合为基础的评估。对于应收票据，本公司在单项工具层面无法以合理成本获得关于信用风险显著增加的充分证据，而在组合基础上评估信用风险是否显著增加是可行的，所以本公司按照信用风险评级、初始确认日期为共同风险特征，对应收票据进行分组并以组合为基础考虑评估信用风险是否显著增加。

预期信用损失计量。预期信用损失，是指以发生违约的风险为权重的金融工具信用损失的加权平均值。信用损失，是指本公司按照原实际利率折现的、根据合同应收的所有合同现金流量与预期收取的所有现金流量之间的差额，即全部现金短缺的现值。

本公司在资产负债表日计算应收票据预期信用损失，如果该预期信用损失大于当前应收票据减值准备的账面金额，本公司将其差额确认为应收票据减值损失，借记“信用减值损失”，贷记“坏账准备”。相反，本公司将差额确认为减值利得，做相反的会计记录。

本公司基于应收票据的信用风险特征，将其划分为不同组合，各组合确认的预期损失准备率如下：

项目	应收商业承兑汇票及未上市地方性银行承兑汇票预期损失率(%)	应收已上市银行承兑汇票及国有银行承兑汇票预期损失率(%)
----	-------------------------------	------------------------------

1年以内（含1年）	5.00	——
1—2年	10.00	——
2—3年	30.00	——
3—4年	50.00	——
4—5年	80.00	——
5年以上	100.00	——

## 12、应收账款

本公司对于《企业会计准则第14号-收入准则》规范的交易形成且不含重大融资成分的应收账款，始终按照相当于整个存续期内预期信用损失的金额计量其损失准备。

信用风险自初始确认后是否显著增加的判断。本公司通过比较金融工具在初始确认时所确定的预计存续期内的违约概率和该工具在资产负债表日所确定的预计存续期内的违约概率，来判定金融工具信用风险是否显著增加。但是，如果本公司确定金融工具在资产负债表日只具有较低的信用风险的，可以假设该金融工具的信用风险自初始确认后并未显著增加。通常情况下，如果逾期超过30日，则表明金融工具的信用风险已经显著增加。除非本公司在无须付出不必要的额外成本或努力的情况下即可获得合理且有依据的信息，证明即使逾期超过30日，信用风险自初始确认后仍未显著增加。在确定信用风险自初始确认后是否显著增加时，本公司考虑无须付出不必要的额外成本或努力即可获得的合理且有依据的信息，包括前瞻性信息。

以组合为基础的评估。对于应收账款，本公司在单项工具层面无法以合理成本获得关于信用风险显著增加的充分证据，而在组合基础上评估信用风险是否显著增加是可行的，所以本公司按照初始确认日期为风险特征，对应收账款进行分组并以组合为基础考虑评估信用风险是否显著增加。

预期信用损失计量。预期信用损失，是指以发生违约的风险为权重的金融工具信用损失的加权平均值。信用损失，是指本公司按照原实际利率折现的、根据合同应收的所有合同现金流量与预期收取的所有现金流量之间的差额，即全部现金短缺的现值。

本公司在资产负债表日计算应收账款预期信用损失，如果该预期信用损失大于当前应收账款减值准备的账面金额，本公司将其差额确认为应收账款减值损失，借记“信用减值损失”，贷记“坏账准备”。相反，本公司将差额确认为减值利得，做相反的会计记录。

本公司实际发生信用损失，认定相关应收账款无法收回，经批准予以核销的，根据批准的核销金额，借记“坏账准备”，贷记“应收账款”。若核销金额大于已计提的损失准备，按其差额借记“信用减值损失”。

本公司根据以前年度的实际信用损失，并考虑本年的前瞻性信息，将应收信用良好且经常往来客户的应收账款作为信用组合，以账龄为信用风险特征，计量预期信用损失的会计估计政策为：

账龄	1年以内 (含1年)	1-2年	2-3年	3-4年	4-5年	5年以上
违约损失率	5%	10%	30%	50%	80%	100%

### 13、应收款项融资

### 14、其他应收款

其他应收款的预期信用损失的确定方法及会计处理方法

本公司按照下列情形计量其他应收款损失准备：①信用风险自初始确认后未显著增加的金融资产，本公司按照未来12个月的预期信用损失的金额计量损失准备；②信用风险自初始确认后已显著增加的金融资产，本公司按照相当于该金融工具整个存续期内预期信用损失的金额计量损失准备；③购买或源生已发生信用减值的金融资产，本公司按照相当于整个存续期内预期信用损失的金额计量损失准备。

以组合为基础的评估。对于其他应收款，本公司在单项工具层面无法以合理成本获得关于信用风险显著增加的充分证据，而在组合的基础上评估信用风险是否显著增加是可行，所以本公司按照信用风险评级、初始确认日期为共同风险特征，对其他应收款进行分组并以组合为基础考虑评估信用风险是否显著增加。

本公司根据以前年度的实际信用损失，并考虑本年的前瞻性信息，将信用良好且经常往来客户的其他应收款作为信用组合，以账龄为信用风险特征，计量预期信用损失的会计估计政策为：

账龄	1年以内 (含1年)	1-2年	2-3年	3-4年	4-5年	5年以上
违约损失率	5%	10%	30%	50%	80%	100%

### 15、存货

本公司存货主要包括原材料、在产品、库存商品、发出商品、委托加工物资等。

存货实行永续盘存制，存货在取得时按实际成本计价；领用或发出存货，采用加权平均法确定其实际成本。

库存商品、在产品和用于出售的材料等直接用于出售的商品存货，其可变现净值按该存货的估计售价减去估计的销售费用和相关税费后的金额确定；用于生产而持有的材料存货，其可变现净值按所生产的产成品的估计售价减去至完工时估计将要发生的成本、估计的销售费用和相关税费后的金额确定。

### 16、合同资产

合同资产，是指本公司已向客户转让商品而有权收取对价的权利，且该权利取决于时间流逝之外的其他因素。如本公司向客户销售两项可明确区分的商品，因已交付其中一项商品而有权收取款项，但收取该款项还取决于交付另一项商品的，本公司将该收款权利作为合同资产。

合同资产的预期信用损失的确定方法，详见上述五、12应收账款。

会计处理方法，本公司在资产负债表日计算合同资产预期信用损失，如果该预期信用损失大于当前合同资产减值准备的账面金额，本公司将其差额确认为减值损失，借记“资产减值损失”，贷记“合

同资产减值准备”。相反，本公司将差额确认为减值利得，做相反的会计记录。

本公司实际发生信用损失，认定相关合同资产无法收回，经批准予以核销的，根据批准的核销金额，借记“合同资产减值准备”，贷记“合同资产”。若核销金额大于已计提的损失准备，按其差额借记“资产减值损失”。

## 17、合同成本

### 与合同成本有关的资产金额的确定方法

本公司与合同成本有关的资产包括合同履约成本和合同取得成本。

合同履约成本，即本公司为履行合同发生的成本，不属于其他企业会计准则规范范围且同时满足下列条件的，作为合同履约成本确认为一项资产：该成本与一份当前或预期取得的合同直接相关，包括直接人工、直接材料、制造费用、明确由客户承担的成本以及仅因该合同而发生的其他成本；该成本增加了本公司未来用于履行履约义务的资源；该成本预期能够收回。

合同取得成本，即本公司为取得合同发生的增量成本预期能够收回的，作为合同取得成本确认为一项资产；该资产摊销期限不超过一年的，在发生时计入当期损益。增量成本，是指本公司不取得合同就不会发生的成本（如销售佣金等）。本公司为取得合同发生的、除预期能够收回的增量成本之外的其他支出（如无论是否取得合同均会发生的差旅费等），在发生时计入当期损益，但是，明确由客户承担的除外。

### 与合同成本有关的资产的摊销

本公司与合同成本有关的资产采用与该资产相关的商品收入确认相同的基础进行摊销，计入当期损益。

### 与合同成本有关的资产的减值

本公司在确定与合同成本有关的资产的减值损失时，首先对按照其他相关企业会计准则确认的、与合同有关的其他资产确定减值损失；然后根据其账面价值高于本公司因转让与该资产相关的商品预期能够取得的剩余对价以及为转让该相关商品估计将要发生的成本这两项差额的，超出部分应当计提减值准备，并确认为资产减值损失。

以前期间减值的因素之后发生变化，使得前述差额高于该资产账面价值的，转回原已计提的资产减值准备，并计入当期损益，但转回后的资产账面价值不应超过假定不计提减值准备情况下该资产在转回日的账面价值。

## 18、持有待售资产

## 19、债权投资

## 20、其他债权投资

## 21、长期应收款

## 22、长期股权投资

本公司长期股权投资主要是对子公司的投资、对联营企业的投资和对合营企业的投资。



本公司对共同控制的判断依据是所有参与方或参与方组合集体控制该安排，并且该安排相关活动的政策必须经过这些集体控制该安排的参与方一致同意。

本公司直接或通过子公司间接拥有被投资单位20%以上但低于50%的表决权时，通常认为对被投资单位具有重大影响。持有被投资单位20%以下表决权的，还需要综合考虑在被投资单位的董事会或类似权力机构中派有代表、或参与被投资单位财务和经营政策制定过程、或与被投资单位之间发生重要交易、或向被投资单位派出管理人员、或向被投资单位提供关键技术资料等事实和情况判断对被投资单位具有重大影响。

对被投资单位形成控制的，为本公司的子公司。通过同一控制下的企业合并取得的长期股权投资，在合并日按照取得被合并方在最终控制方合并报表中净资产的账面价值的份额作为长期股权投资的初始投资成本。被合并方在合并日的净资产账面价值为负数的，长期股权投资成本按零确定。

通过多次交易分步取得同一控制下被投资单位的股权，最终形成企业合并，属于一揽子交易的，本公司将各项交易作为一项取得控制权的交易进行会计处理。不属于一揽子交易的，在合并日，根据合并后享有被合并方净资产在最终控制方合并财务报表中的账面价值的份额作为长期股权投资的初始投资成本。初始投资成本与达到合并前的长期股权投资账面价值加上合并日进一步取得股份新支付对价的账面价值之和的差额，调整资本公积，资本公积不足冲减的，冲减留存收益。

通过非同一控制下的企业合并取得的长期股权投资，以合并成本作为初始投资成本。

通过多次交易分步取得非同一控制下被投资单位的股权，最终形成企业合并，属于一揽子交易的，本公司将各项交易作为一项取得控制权的交易进行会计处理。不属于一揽子交易的，按照原持有的股权投资账面价值加上新增投资成本之和，作为改按成本法核算的初始投资成本。购买日之前持有的股权采用权益法核算的，原权益法核算的相关其他综合收益暂不做调整，在处置该项投资时采用与被投资单位直接处置相关资产或负债相同的基础进行会计处理。购买日之前持有的股权如果是指定为以公允价值计量且其变动计入其他综合收益的金融资产，该股权原计入其他综合收益的累计利得或损失应当从其他综合收益中转出，计入留存收益；如果是公允价值计量且其变动计入当期损益的金融资产，该股权原计入公允价值变动损益的利得或损失无需转入投资收益。购买日之前持有的股权为其他权益工具投资的，该权益工具投资在购买日之前累计在其他综合收益的公允价值变动转入留存收益。

除上述通过企业合并取得的长期股权投资外，以支付现金取得的长期股权投资，按照实际支付的购买价款作为投资成本；以发行权益性证券取得的长期股权投资，按照发行权益性证券的公允价值作为投资成本；投资者投入的长期股权投资，按照投资合同或协议约定的价值作为投资成本。

本公司对子公司投资采用成本法核算，对合营企业及联营企业投资采用权益法核算。

后续计量采用成本法核算的长期股权投资，在追加投资时，按照追加投资支付的成本额公允价值及发生的相关交易费用增加长期股权投资成本的账面价值。被投资单位宣告分派的现金股利或利润，按照应享有的金额确认为当期投资收益。

后续计量采用权益法核算的长期股权投资，随着被他投资单位所有者权益的变动相应调整增加或减少长期股权投资的账面价值。其中在确认应享有被投资单位净损益的份额时，以取得投资时被投资单位各项可辨认资产等的公允价值为基础，按照本公司的会计政策及会计期间，并抵销与联营企业及合营企业之间发生的内部交易损益按照持股比例计算归属于投资企业的部分，对被投资单位的净利润进行调整后确认。

处置长期股权投资，其账面价值与实际取得价款的差额，计入当期投资收益。采用权益法核算的长期股权投资，原权益法核算的相关其他综合收益应当在终止采用权益法核算时采用与被投资单位直接处置相关资产或负债相同的基础进行会计处理，因被投资方除净损益、其他综合收益和利润分配以外的其他所有者权益变动而确认的所有者权益，应当在终止采用权益法核算时全部转入当期投资收益。

因处置部分股权投资等原因丧失了对被投资单位的共同控制或重大影响的，处置后的剩余股权改按金融工具确认和计量准则的有关规定核算，剩余股权在丧失共同控制或重大影响之日的公允价值与账面价值之间的差额计入当期损益。原股权投资因采用权益法核算而确认的其他综合收益，在终止采用权益法核算时采用与被投资单位直接处置相关资产或负债相同的基础处理并按比例结转，因被投资方除净损益、其他综合收益和利润分配以外的其他所有者权益变动而确认的所有者权益，应当按比例转入当期投资收益。

因处置部分长期股权投资丧失了对被投资单位控制的，处置后的剩余股权能够对被投资单位实施共同控制或施加重大影响的，改按权益法核算，处置股权账面价值和处置对价的差额计入投资收益，并对该剩余股权视同自取得时即采用权益法核算进行调整；处置后的剩余股权不能对被投资单位实施共同控制或施加重大影响的，改按金融工具确认和计量准则的有关规定进行会计处理，处置股权账面价值和处置对价的差额计入投资收益，剩余股权在丧失控制之日的公允价值与账面价值间的差额计入当期损益。

本公司对于分步处置股权至丧失控股股权的各项交易不属于一揽子交易的，对每一项交易分别进行会计处理。属于“一揽子交易”的，将各项交易作为一项处置子公司并丧失控制权的交易进行会计处理，但是，在丧失控制权之前每一次交易处置价款与所处置的股权对应的长期股权投资账面价值之间的差额，确认为其他综合收益，到丧失控制权时再一并转入丧失控制权的当期损益。

## 23、投资性房地产

投资性房地产计量模式

不适用

## 24、固定资产

### (1) 确认条件

本公司固定资产是指同时具有以下特征，即为生产商品、提供劳务、出租或经营管理而持有的，使用年限超过一年，单位价值超过2,000.00元的有形资产。固定资产在与其有关的经济利益很可能流入本公司、且其成本能够可靠计量时予以确认。本公司固定资产包括房屋及建筑物、机器设备、运输设备、电子设备及其他等。

### (2) 折旧方法

类别	折旧方法	折旧年限	残值率	年折旧率
房屋建筑物	年限平均法	30~40	5.00	2.38~3.17
机器设备	年限平均法	10	5.00	9.5
运输设备	年限平均法	5~10	5.00	9.5~19.00
电子设备及其他	年限平均法	3~5	5.00	19.00~31.67

### (3) 融资租入固定资产的认定依据、计价和折旧方法

#### 25、在建工程

在建工程在达到预定可使用状态之日起，根据工程预算、造价或工程实际成本等，按估计的价值结转固定资产，次月起开始计提折旧，待办理了竣工决算手续后再对固定资产原值差异进行调整。

#### 26、借款费用

发生的可直接归属于需要经过1年以上的购建或者生产活动才能达到预定可使用状态的固定资产的借款费用，在资产支出已经发生、借款费用已经发生、为使资产达到预定可使用或可销售状态所必要的购建或生产活动已经开始时，开始资本化；当购建或生产符合资本化条件的资产达到预定可使用状态时，停止资本化，其后发生的借款费用计入当期损益。如果符合资本化条件的资产在购建过程中发生非正常中断、且中断时间连续超过3个月，暂停借款费用的资本化，直至资产的购建活动重新开始。

专门借款当期实际发生的利息费用，扣除尚未动用的借款资金存入银行取得的利息收入或进行暂时性投资取得的投资收益后的金额予以资本化；一般借款根据累计资产支出超过专门借款部分的资产支出加权平均数乘以所占用一般借款的资本化率，确定资本化金额。资本化率根据一般借款加权平均利率计算确定。

#### 27、生物资产

#### 28、油气资产

#### 29、使用权资产

#### 30、无形资产

##### (1) 计价方法、使用寿命、减值测试

本公司无形资产包括土地使用权、软件等，按取得时的实际成本计量，其中，购入的无形资产，按实际支付的价款和相关的其他支出作为实际成本；投资者投入的无形资产，按投资合同或协议约定的价值确定实际成本，但合同或协议约定价值不公允的，按公允价值确定实际成本；对非同一控制下合并中取得被购买方拥有的但在其财务报表中未确认的无形资产，在对被购买方资产进行初始确认时，按公允价值确认为无形资产。

土地使用权从出让起始日起，按其出让年限平均摊销；软件按预计使用年限、合同规定的受益年限和法律规定的有效年限三者中最短者分期平均摊销。摊销金额按其受益对象计入相关资产成本和当期损益。对使用寿命有限的无形资产的预计使用寿命及摊销方法于每年年度终了进行复核，如发生改变，则作为会计估计变更处理。

在每个会计期间，本公司对使用寿命不确定的无形资产的预计使用寿命进行复核。

公司内部研究开发项目的支出分为研究阶段支出和开发阶段支出。研究阶段为获取并理解新的科学或技术知识等而进行的独创性的有计划调查、研究活动的阶段。开发阶段为在进行商业性生产或使

用前，将研究成果或其他知识应用于某项计划或设计，以生产出新的或具有实质性改进的材料、装置、产品等活动的阶段。

## (2) 内部研究开发支出会计政策

内部研究开发项目开发阶段的支出，同时满足下列条件时确认为无形资产：

- 1) 完成该无形资产以使其能够使用或出售在技术上具有可行性；
- 2) 具有完成该无形资产并使用或出售的意图；
- 3) 无形资产产生经济利益的方式，包括能够证明运用该无形资产生产的产品存在市场或无形资产自身存在市场，无形资产将在内部使用的，能够证明其有用性；
- 4) 有足够的技术、财务资源和其他资源支持，以完成该无形资产的开发，并有能力使用或出售该无形资产；
- 5) 归属于该无形资产开发阶段的支出能够可靠地计量。

开发阶段的支出，若不满足上列条件的，于发生时计入当期损益。研究阶段的支出，在发生时计入当期损益。

## 31、长期资产减值

本公司于每一资产负债表日对长期股权投资、固定资产、在建工程、使用寿命有限的无形资产等项目进行检查，当存在减值迹象时，本公司进行减值测试。对商誉和使用寿命不确定的无形资产，无论是否存在减值迹象，每年末均进行减值测试。

减值测试后，若该资产的账面价值超过其可收回金额，其差额确认为减值损失，上述资产的减值损失一经确认，在以后会计期间不予转回。

## 32、长期待摊费用

本公司的长期待摊费用包括公租房租金等费用。该等费用在受益期内平均摊销，如果长期待摊费用项目不能使以后会计期间受益，则将尚未摊销的该项目的摊余价值全部转入当期损益。

## 33、合同负债

合同负债反映本公司已收或应收客户对价而应向客户转让商品的义务。本公司在向客户转让商品之前，客户已经支付了合同对价或本公司已经取得了无条件收取合同对价权利的，在客户实际支付款项与到期应支付款项孰早时点，按照已收或应收的金额确认合同负债。？ ？

## 34、职工薪酬

### (1) 短期薪酬的会计处理方法

本公司职工薪酬包括短期薪酬、离职后福利。

短期薪酬主要包括职工工资、奖金、津贴和补贴，职工福利费，医疗保险费、工伤保险费和生育保险费等社会保险费，住房公积金，工会经费和职工教育经费，短期带薪缺勤，短期利润分享计划，非货币性福利以及其他短期薪酬等，在职工提供服务的会计期间，将实际发生的短期薪酬确认为负债，并按照受益对象计入当期损益或相关资产成本。

## (2) 离职后福利的会计处理方法

离职后福利主要包括基本养老保险费、失业保险费等，按照公司承担的风险和义务，分类为设定提存计划。对于设定提存计划在根据在资产负债表日为换取职工在会计期间提供的服务而向单独主体缴存的提存金确认为负债，并按照受益对象计入当期损益或相关资产成本。

## (3) 辞退福利的会计处理方法

## (4) 其他长期职工福利的会计处理方法

## 35、租赁负债

## 36、预计负债

当与对外担保、商业承兑汇票贴现、未决诉讼或仲裁、产品质量保证等或有事项相关的业务同时符合以下条件时，本公司将其确认为负债：该义务是本公司承担的现时义务；该义务的履行很可能导致经济利益流出企业；该义务的金额能够可靠地计量。

公司结合产品售后维修、服务费用支出情况，报告期内按照营业收入及经验估计的比例计提售后维修费用，作为销售费用列支。公司每年定期复核售后维修费用的计提比例，以确定将计入每个报告期销售费用中售后维护费用的估计数额。如果以前的估计发生重大变化，公司会在未来期间对售后维修费用的计提比例进行调整。

## 37、股份支付

## 38、优先股、永续债等其他金融工具

## 39、收入

公司需遵守《深圳证券交易所行业信息披露指引第 12 号——上市公司从事软件与信息技术服务业务》的披露要求

本公司的营业收入主要包括销售商品收入、提供劳务收入、让渡资产使用权收入等。

### (1) 公司收入确认的一般原则

本公司在履行了合同中的履约义务，即在客户取得相关商品或服务的控制权时，确认收入。

合同中包含两项或多项履约义务的，本公司在合同开始时，按照各单项履约义务所承诺商品或服务的单独售价的相对比例，将交易价格分摊至各单项履约义务，按照分摊至各单项履约义务的交易价格计量收入。

交易价格是本公司因向客户转让商品或服务而预期有权收取的对价金额，不包括代第三方收取的款项。本公司确认的交易价格不超过在相关不确定性消除时累计已确认收入极可能不会发生重大转回

的金额。预期将退还给客户的款项作为负债不计入交易价格。合同中存在重大融资成分的，本公司按照假定客户在取得商品或服务控制权时即以现金支付的应付金额确定交易价格。该交易价格与合同对价之间的差额，在合同期间内采用实际利率法摊销。合同开始日，本公司预计客户取得商品或服务控制权与客户支付价款间隔不超过一年的，不考虑合同中存在的重大融资成分。

满足下列条件之一时，本公司属于在某一时段内履行履约义务；否则，属于在某一时点履行履约义务：

1) 客户在本公司履约的同时即取得并消耗本公司履约所带来的经济利益。

2) 客户能够控制本公司履约过程中在建的商品。

3) 在本公司履约过程中所产出的商品具有不可替代用途，且本公司在整个合同期间内有权就累计至今已完成的履约部分收取款项。

对于在某一时段内履行的履约义务，本公司在该段时间内按照履约进度确认收入，并按照产出法确定履约进度。履约进度不能合理确定时，本公司已经发生的成本预计能够得到补偿的，按照已经发生的成本金额确认收入，直到履约进度能够合理确定为止。

对于在某一时点履行的履约义务，本公司在客户取得相关商品或服务控制权时点确认收入。在判断客户是否已取得商品或服务控制权时，本公司考虑下列迹象：

1) 本公司就该商品或服务享有现时收款权利。

2) 本公司已将该商品的法定所有权转移给客户。

3) 本公司已将该商品的实物转移给客户。

4) 本公司已将该商品所有权上的主要风险和报酬转移给客户。

5) 客户已接受该商品或服务。

本公司已向客户转让商品或服务而有权收取对价的权利作为合同资产列示，合同资产以预期信用损失为基础计提减值。本公司拥有的无条件向客户收取对价的权利作为应收款项列示。本公司已收货应收客户对价而应向客户转让商品或服务的义务作为合同负债列示。

## (2) 公司收入具体确认原则

公司主营业务分为软硬件产品销售、信息化解决方案的销售及服务、运维服务等。其中软硬件产品销售业务公司不承担安装调试责任，信息化解决方案的销售及服务业务公司需要承担安装调试等服务责任。

1) 软硬件产品销售在产品交付客户指定地点并经客户验收后按合同金额确认收入；

2) 信息化解决方案及服务，在设备安装调试完毕，经客户验收后确认收入；分批（段、站、子项等）验收时，在设备按批（段、站、子项等）安装调试完毕，经客户验收后，根据合同设备清单单价及设备验收清单确认收入；如合同金额中包含后期维护服务费用，以扣除维护服务费用后的金额计算。后期维护服务收入，参照运维服务确认收入；

3) 运维服务，根据签订的运维服务合同，在相应的服务期间按期确认收入。

## 40、政府补助

本公司的政府补助包括与资产相关的政府补助和与收益相关的政府补助。其中，与资产相关的政府补助，是指本公司取得的、用于购建或以其他方式形成长期资产的政府补助；与收益相关的政府补助，是指除与资产相关的政府补助之外的政府补助。如果政府文件中未明确规定补助对象，本公司按

照上述区分原则进行判断，难以区分的，整体归类为与收益相关的政府补助。

政府补助为货币性资产的，按照实际收到的金额计量，对于按照固定的定额标准拨付的补助，或对年末有确凿证据表明能够符合财政扶持政策规定的相关条件且预计能够收到财政扶持资金时，按照应收的金额计量；政府补助为非货币性资产的，按照公允价值计量，公允价值不能可靠取得的，按照名义金额(1元)计量。

与资产相关的政府补助,确认为递延收益,在相关资产使用寿命内按照平均分配的方法分期计入当期损益。

相关资产在使用寿命结束前被出售、转让、报废或发生毁损的，将尚未分配的相关递延收益余额转入资产处置当期的损益。

与收益相关的政府补助，用于补偿以后期间的相关成本费用或损失的，确认为递延收益，并在确认相关成本费用或损失的期间计入当期损益。与日常活动相关的政府补助，按照经济业务实质，计入其他收益。与日常活动无关的政府补助，计入营业外收支。

本公司取得政策性优惠贷款贴息的，区分财政将贴息资金拨付给贷款银行和财政将贴息资金直接拨付给本公司两种情况，分别按照以下原则进行会计处理：

(1) 财政将贴息资金拨付给贷款银行，由贷款银行以政策性优惠利率向本公司提供贷款的，本公司以实际收到的借款金额作为借款的入账价值，按照借款本金和该政策性优惠利率计算相关借款费用。

(2) 财政将贴息资金直接拨付给本公司，本公司将对应的贴息冲减相关借款费用。

本公司已确认的政府补助需要退回的，在需要退回的当期分情况按照以下规定进行会计处理：

- 1) 初始确认时冲减相关资产账面价值的，调整资产账面价值。
- 2) 存在相关递延收益的，冲减相关递延收益账面余额，超出部分计入当期损益。
- 3) 属于其他情况的，直接计入当期损益。

#### 41、递延所得税资产/递延所得税负债

本公司递延所得税资产和递延所得税负债根据资产和负债的计税基础与其账面价值的差额(暂时性差异)计算确认。对于按照税法规定能够于以后年度抵减应纳税所得额的可抵扣亏损，确认相应的递延所得税资产。对于商誉的初始确认产生的暂时性差异，不确认相应的递延所得税负债。对于既不影响会计利润也不影响应纳税所得额(或可抵扣亏损)的非企业合并的交易中产生的资产或负债的初始确认形成的暂时性差异，不确认相应的递延所得税资产和递延所得税负债。于资产负债表日，递延所得税资产和递延所得税负债，按照预期收回该资产或清偿该负债期间的适用税率计量。

本公司以很可能取得用来抵扣可抵扣暂时性差异、可抵扣亏损和税款抵减的未来应纳税所得额为限，确认递延所得税资产。

## 42、租赁

### (1) 经营租赁的会计处理方法

本公司的租赁业务包括经营租赁。

本公司作为经营租赁承租方的租金在租赁期内的各个期间按直线法计入相关资产成本或当期损益。

### (2) 融资租赁的会计处理方法

## 43、其他重要的会计政策和会计估计

根据2017年财政部修订后的《企业会计准则第14号—收入》(以下简称新收入准则),本公司自2020年1月1日起执行新收入准则。本公司新旧收入准则下的收入确认时点没有差异。假定自本财务报表期初开始全面执行新收入准则,对首次执行日前各年(末)营业收入、归属于公司普通股股东的净利润、资产总额、归属于公司普通股股东的净资产无影响。

## 44、重要会计政策和会计估计变更

### (1) 重要会计政策变更

适用  不适用

### (2) 重要会计估计变更

适用  不适用

### (3) 2021年起首次执行新租赁准则调整首次执行当年年初财务报表相关项目情况

适用

是否需要调整年初资产负债表科目

是  否

不需要调整年初资产负债表科目的原因说明

因为无租赁业务

### (4) 2021年起首次执行新租赁准则追溯调整前期比较数据说明

适用  不适用



## 45、其他

## 六、税项

### 1、主要税种及税率

税种	计税依据	税率
增值税	营业收入	13%、9%、6%
城市维护建设税	流转税	7%、5%
企业所得税	应纳税所得额	25%、20%、15%
教育费附加	流转税	3%
地方教育费附加	流转税	2%

存在不同企业所得税税率纳税主体的，披露情况说明

纳税主体名称	所得税税率
北京竞业达数码科技股份有限公司	15%
北京竞业达数字系统科技有限公司	15%
北京竞业达沃凯森教育科技有限公司	20%
上海竞业达数码科技有限公司	20%
北京竞业达信息科技发展有限公司	20%
北京竞业达工程技术研究院有限公司	20%
新疆竞业达数码科技有限公司	20%
怀来竞业达科技产业发展有限公司	20%
山东竞业达网络科技有限公司	20%
贵州竞业达数码科技有限公司	20%
北京竞业达蓝天科技有限责任公司	20%

### 2、税收优惠

#### (1) 企业所得税

##### 1) 北京竞业达数码科技股份有限公司

北京竞业达数码科技股份有限公司经北京市科学技术委员会、北京市财政局、北京市国家税务局、北京市地方税务局于2020年7月31日依法认定为高新技术企业，证书编号为GR202011001105，有效期三年。2021年度企业所得税执行15%的优惠税率。

##### 2) 北京竞业达数字系统科技有限公司

北京竞业达数字系统科技有限公司系经北京市科学技术委员会、北京市财政局、北京市国家税务局、北京市地方税务局于2020年7月31日依法认定为高新技术企业，证书编号为GR202011000612，有效期三年。2021年度企业所得税执行15%的优惠税率。

### 3) 北京竞业达沃凯森科技有限公司

北京竞业达沃凯森科技有限公司系经北京市科学技术委员会、北京市财政局、北京市国家税务局、北京市地方税务局2018年10月31日依法认定为高新技术企业，证书编号为GR201811005289，有效期三年。

根据财政部发布的财税（2019）13号文《关于实施小微企业普惠性税收减免政策的通知》，自2019年1月1日至2021年12月31日，对小型微利企业年应纳税所得额不超过100万元的部分，减按25%计入应纳税所得额，按20%的税率缴纳企业所得税；对年应纳税所得额超过100万元但不超过300万元的部分，减按50%计入应纳税所得额，按20%的税率缴纳企业所得税。2021年度北京竞业达沃凯森科技有限公司企业所得税执行该优惠税率。

4) 上海竞业达数码科技有限公司、北京竞业达信息科技发展有限公司、北京竞业达工程技术研究院有限公司、新疆竞业达数码科技有限公司、怀来竞业达科技产业发展有限公司、山东竞业达网络科技有限公司、贵州竞业达数码科技有限公司、北京竞业达蓝天科技有限责任公司。

上海竞业达数码科技有限公司、北京竞业达信息科技发展有限公司、北京竞业达工程技术研究院有限公司、新疆竞业达数码科技有限公司、怀来竞业达科技产业发展有限公司、山东竞业达网络科技有限公司、贵州竞业达数码科技有限公司、北京竞业达蓝天科技有限责任公司系小微企业，根据财政部发布的财税（2019）13号文《关于实施小微企业普惠性税收减免政策的通知》，自2019年1月1日至2021年12月31日，对小型微利企业年应纳税所得额不超过100万元的部分，减按25%计入应纳税所得额，按20%的税率缴纳企业所得税；对年应纳税所得额超过100万元但不超过300万元的部分，减按50%计入应纳税所得额，按20%的税率缴纳企业所得税。

#### (2) 增值税

根据财政部、国家税务总局《关于软件产品增值税政策的通知》（财税〔2011〕100号）规定：自2011年1月1日起执行，对增值税一般纳税人销售其自行开发生产的软件产品，按17%的法定税率（2019年4月1日起按13%）征收增值税后，对其增值税实际税负超过3%的部分实行即征即退政策。

北京竞业达数码科技股份有限公司、北京竞业达数字系统科技有限公司、北京竞业达沃凯森科技有限公司享受增值税即征即退政策。

公司需遵守《深圳证券交易所行业信息披露指引第12号——上市公司从事软件与信息技术服务业务》的披露要求

根据财税〔2011〕100号文，公司软件产品销售增值税执行实际税负超过3%的部分即征即退政策，报告期内公司收到增值税退税6,999,156.57元；增值税推手收入系日常经营活动相关的政府补助，公司根据其业务实质，直接将其计入当期损益。

### 3、其他

## 七、合并财务报表项目注释

### 1、货币资金

单位：元

项目	期末余额	期初余额
库存现金	39,713.73	45,634.73

银行存款	399,106,165.54	890,667,835.26
其他货币资金	40,707,745.68	38,575,722.96
合计	439,853,624.95	929,289,192.95

其他说明

2021年6月30日库存现金中，包含欧元原币95.00元，折合人民币762.38元；台币原币15,000.00元，折合人民币3,481.50元。

## 2、交易性金融资产

单位：元

项目	期末余额	期初余额
其中：		
指定以公允价值计量且其变动计入当期损益的金融资产	499,000,000.00	150,000,000.00
其中：		
其他	499,000,000.00	150,000,000.00
合计	499,000,000.00	150,000,000.00

其他说明：

期末交易性金融资产系公司购买的银行结构性存款

## 3、应收票据

### (1) 应收票据分类列示

单位：元

项目	期末余额	期初余额
银行承兑票据	18,710,066.58	2,712,897.83
商业承兑票据	9,718,437.30	2,014,178.32
合计	28,428,503.88	4,727,076.15

单位：元

类别	期末余额					期初余额				
	账面余额		坏账准备		账面价值	账面余额		坏账准备		账面价值
	金额	比例	金额	计提比例		金额	比例	金额	计提比例	
其中：										
按组合计提坏账准备的应收票据	29,924,740.93	100.00%	1,496,237.05	5.00%	28,428,503.88	4,975,869.63	100.00%	248,793.48	5.00%	4,727,076.15
其中：										

商业承兑汇票及未上市地方性银行承兑汇票	26,069,640.93	100.00%	1,303,482.05	5.00%	24,766,158.88	4,975,869.63	100.00%	248,793.48	5.00%	4,727,076.15
已上市银行承兑汇票及国有银行承兑汇票	3,855,100.00	100.00%	192,755.00	5.00%	3,662,345.00					
合计	29,924,740.93	100.00%	1,496,237.05	5.00%	28,428,503.88	4,975,869.63	100.00%	248,793.48	5.00%	4,727,076.15

按单项计提坏账准备：

按组合计提坏账准备：是

单位：元

名称	期末余额		
	账面余额	坏账准备	计提比例
商业承兑汇票	10,229,934.00	511,496.70	5.00%
未上市地方性银行承兑汇票	15,839,706.93	791,985.35	5.00%
已上市银行承兑汇票及国有银行承兑汇票	3,855,100.00	192,755.00	5.00%
合计	29,924,740.93	1,496,237.05	--

如是按照预期信用损失一般模型计提应收票据坏账准备，请参照其他应收款的披露方式披露坏账准备的相关信息：

适用  不适用

## (2) 本期计提、收回或转回的坏账准备情况

本期计提坏账准备情况：

单位：元

类别	期初余额	本期变动金额				期末余额
		计提	收回或转回	核销	其他	
应收票据	248,793.48	1,247,443.57				1,496,237.05
合计	248,793.48	1,247,443.57				1,496,237.05

其中本期坏账准备收回或转回金额重要的：

适用  不适用

## (3) 期末公司已背书或贴现且在资产负债表日尚未到期的应收票据

单位：元

项目	期末终止确认金额	期末未终止确认金额
银行承兑票据	693,650.00	
合计	693,650.00	

## 4、应收账款

## (1) 应收账款分类披露

单位：元

类别	期末余额					期初余额				
	账面余额		坏账准备		账面价值	账面余额		坏账准备		账面价值
	金额	比例	金额	计提比例		金额	比例	金额	计提比例	
其中：										
按组合计提坏账准备的应收账款	382,353,972.67	100.00%	34,621,845.97	9.05%	347,732,126.70	282,560,444.20	100.00%	25,565,418.43	9.05%	256,995,025.77
其中：										
账龄组合	382,353,972.67	100.00%	34,621,845.97	9.05%	347,732,126.70	282,560,444.20	100.00%	25,565,418.43	9.05%	256,995,025.77
合计	382,353,972.67	100.00%	34,621,845.97	9.05%	347,732,126.70	282,560,444.20	100.00%	25,565,418.43	9.05%	256,995,025.77

按组合计提坏账准备：

单位：元

名称	期末余额		
	账面余额	坏账准备	计提比例
1 年以内（含 1 年）	270,097,438.37	13,504,871.92	5.00%
1-2 年	83,710,344.67	8,371,034.47	10.00%
2-3 年	21,204,639.04	6,361,391.71	30.00%
3-4 年	918,634.81	459,317.41	50.00%
4-5 年	2,488,426.58	1,990,741.26	80.00%
5 年以上	3,934,489.20	3,934,489.20	100.00%
合计	382,353,972.67	34,621,845.97	--

如是按照预期信用损失一般模型计提应收账款坏账准备，请参照其他应收款的披露方式披露坏账准备的相关信息：

√ 适用 □ 不适用

按账龄披露

单位：元

账龄	期末余额
1 年以内（含 1 年）	270,097,438.37
1 至 2 年	83,710,344.67
2 至 3 年	21,204,639.04
3 年以上	7,341,550.59

3至4年	918,634.81
4至5年	2,488,426.58
5年以上	3,934,489.20
合计	382,353,972.67

公司需遵守《深圳证券交易所行业信息披露指引第12号——上市公司从事软件与信息技术服务业务》的披露要求

## (2) 本期计提、收回或转回的坏账准备情况

本期计提坏账准备情况：

单位：元

类别	期初余额	本期变动金额				期末余额
		计提	收回或转回	核销	其他	
按组合计提坏账准备	25,565,418.43	9,056,427.54				34,621,845.97
合计	25,565,418.43	9,056,427.54				34,621,845.97

单位：元

## (3) 按欠款方归集的期末余额前五名的应收账款情况

单位：元

单位名称	应收账款期末余额	占应收账款期末余额合计数的比例	坏账准备期末余额
单位一	50,581,440.87	13.23%	5,058,144.09
单位二	47,188,513.51	12.34%	2,359,425.68
单位三	30,923,093.86	8.09%	1,546,154.69
单位四	29,520,403.82	7.72%	1,476,020.19
单位五	23,136,409.42	6.05%	1,156,820.47
合计	181,349,861.48	47.43%	

## 5、预付款项

### (1) 预付款项按账龄列示

单位：元

账龄	期末余额		期初余额	
	金额	比例	金额	比例
1年以内	12,450,416.77	75.34%	5,053,058.73	61.05%
1至2年	3,402,835.74	20.59%	1,610,543.30	19.46%

2至3年	231,192.88	1.40%	367,644.90	4.44%
3年以上	440,684.34	2.67%	1,245,735.32	15.05%
合计	16,525,129.73	--	8,276,982.25	--

账龄超过1年且金额重要的预付款项未及时结算原因的说明：

2021年6月30日无账龄1年以上的大额预付款项。

## (2) 按预付对象归集的期末余额前五名的预付款情况

单位名称	2021年6月30日余额	账龄	占预付款项2021年6月30日余额合计数的比例(%)
单位一	1,607,734.86	1年以内	9.73
单位二	954,217.96	1年以内	5.77
单位三	896,226.40	1-2年	5.42
单位四	636,172.00	1年以内	3.85
单位五	524,600.00	1年以内	3.17
合计	4,618,951.22		27.95

## 6、其他应收款

单位：元

项目	期末余额	期初余额
其他应收款	70,640,754.81	68,873,804.32
合计	70,640,754.81	68,873,804.32

### (1) 其他应收款

#### 1) 其他应收款按款项性质分类情况

单位：元

款项性质	期末账面余额	期初账面余额
保证金及押金	77,364,648.83	79,349,966.59
备用金	993,173.17	93,273.73
往来款及其他	3,351,215.84	934,697.48
合计	81,709,037.84	80,377,937.80

#### 2) 坏账准备计提情况

单位：元

坏账准备	第一阶段	第二阶段	第三阶段	合计
	未来 12 个月预期信用损失	整个存续期预期信用损失 (未发生信用减值)	整个存续期预期信用损失 (已发生信用减值)	
2021 年 1 月 1 日余额	11,270,800.15		233,333.33	11,504,133.48
2021 年 1 月 1 日余额在 本期	—	—	—	—
本期转回	435,850.45			
2021 年 6 月 30 日余额	10,834,949.70		233,333.33	11,068,283.03

损失准备本期变动金额重大的账面余额变动情况

适用  不适用

按账龄披露

单位：元

账龄	期末余额
1 年以内（含 1 年）	67,870,610.53
1 至 2 年	2,241,471.28
2 至 3 年	2,960,023.41
3 年以上	8,636,932.62
3 至 4 年	3,584,629.97
4 至 5 年	1,643,429.76
5 年以上	3,408,872.89
合计	81,709,037.84

### 3) 本期计提、收回或转回的坏账准备情况

本期计提坏账准备情况：

单位：元

类别	期初余额	本期变动金额				期末余额
		计提	收回或转回	核销	其他	
第一阶段	11,270,800.15		435,850.45			10,834,949.70
第三阶段	233,333.33					233,333.33
合计	11,504,133.48		435,850.45			11,068,283.03

### 4) 按欠款方归集的期末余额前五名的其他应收款情况

单位：元

单位名称	款项的性质	期末余额	账龄	占其他应收款期末 余额合计数的比例	坏账准备期末余额
------	-------	------	----	----------------------	----------



单位一	保证金及押金	59,367,542.47	1 年以内	72.66%	2,968,377.12
单位二	保证金及押金	4,947,397.05	5 年以内及 5 年以上	6.05%	2,822,076.23
单位三	保证金及押金	1,000,000.00	1 年以内	1.22%	50,000.00
单位四	保证金及押金	810,000.00	3-4 年	0.99%	405,000.00
单位五	保证金及押金	742,070.00	2-3 年及 5 年以上	0.91%	662,699.52
合计	--	66,867,009.52	--	81.84%	6,908,152.87

## 7、存货

### (1) 存货分类

单位：元

项目	期末余额			期初余额		
	账面余额	存货跌价准备或 合同履约成本减 值准备	账面价值	账面余额	存货跌价准备或 合同履约成本减 值准备	账面价值
原材料	3,602,435.76		3,602,435.76	1,220,763.63		1,220,763.63
在产品	574,771.38		574,771.38	259,873.01		259,873.01
库存商品	70,811,713.43	2,661,442.69	68,150,270.74	28,452,213.28	2,488,071.38	25,964,141.90
周转材料						
消耗性生物资产						
合同履约成本	116,810,856.29	260,418.06	116,550,438.23	134,729,427.94	260,418.06	134,469,009.88
发出商品						
委托加工物资	1,650,551.56		1,650,551.56	21,476.82		21,476.82
合计	193,450,328.42	2,921,860.75	190,528,467.67	164,683,754.68	2,748,489.44	161,935,265.24

### (2) 存货跌价准备和合同履约成本减值准备

单位：元

项目	期初余额	本期增加金额		本期减少金额		期末余额
		计提	其他	转回或转销	其他	
原材料						
在产品						
库存商品	2,488,071.38	173,371.31				2,661,442.69
周转材料						
消耗性生物资产						
合同履约成本	260,418.06					260,418.06

合计	2,748,489.44	173,371.31				2,921,860.75

## 8、合同资产

单位：元

项目	期末余额			期初余额		
	账面余额	减值准备	账面价值	账面余额	减值准备	账面价值
合同资产	33,998,326.30	1,699,916.32	32,298,409.98	39,743,561.59	3,358,865.11	36,384,696.48
合计	33,998,326.30	1,699,916.32	32,298,409.98	39,743,561.59	3,358,865.11	36,384,696.48

合同资产的账面价值在本期内发生的重大变动金额和原因：

如是按照预期信用损失一般模型计提合同资产坏账准备，请参照其他应收款的披露方式披露坏账准备的相关信息：

适用 不适用

坏账准备	第一阶段	第二阶段	第三阶段	合计
	未来12个月预期信用损失	整个存续期预期信用损失（未发生信用减值）	整个存续期预期信用损失（已发生信用减值）	
2021年1月1日余额	3,358,865.11			3,358,865.11
2021年1月1日余额在本期				
本期转回	1,658,948.79			1,658,948.79
2021年6月30日余额	1,699,916.32			1,699,916.32

本期合同资产计提减值准备情况

单位：元

项目	本期计提	本期转回	本期转销/核销	原因
按账龄组合计提减值准备		1,658,948.79		按账龄组合计提
合计		1,658,948.79		--

## 9、一年内到期的非流动资产

单位：元

项目	期末余额	期初余额
摊销的合同履约成本	5,619,650.54	11,507,108.31
合计	5,619,650.54	11,507,108.31

## 10、其他流动资产

单位：元

项目	期末余额	期初余额
留抵增值税	7,148,283.90	1,660,985.90
合计	7,148,283.90	1,660,985.90

## 11、长期股权投资

单位：元

被投资单位	期初余额 (账面价值)	本期增减变动							期末余额 (账面价值)	减值准备 期末余额	
		追加投资	减少投资	权益法下 确认的投资 损益	其他综合 收益调整	其他权益 变动	宣告发放 现金股利 或利润	计提减值 准备			其他
一、合营企业											
北京基石 传感信息 服务有限 公司	4,053,342 .23			-538,041. 92						3,515,300 .31	
中科猫 头鹰（北 京）科技 有限公司	0.00	100,000.0 0		-21,639.4 7						78,360.53	
小计	4,053,342 .23	100,000.0 0		-559,681. 39						3,593,660 .84	
二、联营企业											
北京北投 智慧城市 科技有限 公司	2,667,863 .23	6,750,000 .00		7,308,200 .34						16,726,06 3.57	
小计	2,667,863 .23	6,750,000 .00		7,308,200 .34						16,726,06 3.57	
合计	6,721,205 .46	6,850,000 .00		6,748,518 .95						20,319,72 4.41	

## 12、固定资产

单位：元

项目	期末余额	期初余额
固定资产	99,586,354.18	93,624,632.79

合计	99,586,354.18	93,624,632.79
----	---------------	---------------

## (1) 固定资产情况

单位：元

项目	房屋建筑物	机器设备	运输设备	电子设备及其他	合计
一、账面原值：					
1.期初余额	87,898,095.03	1,255,811.51	9,075,274.63	8,608,858.88	106,838,040.05
2.本期增加金额					
(1) 购置				9,228,021.85	9,228,021.85
(2) 在建工程转入					
(3) 企业合并增加					
3.本期减少金额					
(1) 处置或报废		206,896.56	10,000.00	758,238.84	975,135.40
4.期末余额	87,898,095.03	1,048,914.95	9,065,274.63	17,088,641.89	115,100,926.50
二、累计折旧					
1.期初余额	1,391,719.84	611,063.19	6,185,308.89	5,025,315.34	13,213,407.26
2.本期增加金额					
(1) 计提	1,043,789.88		456,881.33	1,013,304.50	2,513,975.71
3.本期减少金额					
(1) 处置或报废		50,775.94	3,641.73	158,392.98	212,810.65
4.期末余额	2,435,509.72	560,287.25	6,638,548.49	5,880,226.86	15,514,572.32
三、减值准备					
1.期初余额					
2.本期增加金额					
(1) 计提					
3.本期减少金额					

(1) 处置或报废					
4. 期末余额					
四、账面价值					
1. 期末账面价值	85,462,585.31	488,627.70	2,426,726.14	11,208,415.03	99,586,354.18
2. 期初账面价值	86,506,375.19	644,748.32	2,889,965.74	3,583,543.54	93,624,632.79

### 13、在建工程

单位：元

项目	期末余额	期初余额
在建工程	37,841,974.06	23,075,701.65
合计	37,841,974.06	23,075,701.65

#### (1) 在建工程情况

单位：元

项目	期末余额			期初余额		
	账面余额	减值准备	账面价值	账面余额	减值准备	账面价值
智慧教育研发中心	0.00			15,534,619.89		15,534,619.89
怀来科技园	37,841,974.06		37,841,974.06	7,541,081.76		7,541,081.76
合计	37,841,974.06		37,841,974.06	23,075,701.65		23,075,701.65

#### (2) 重要在建工程项目本期变动情况

单位：元

项目名称	预算数	期初余额	本期增加金额	本期转入固定资产金额	本期其他减少金额	期末余额	工程累计投入占预算比例	工程进度	利息资本化累计金额	其中：本期利息资本化金额	本期利息资本化率	资金来源
智慧教育研发中心	142,194,450.17	15,534,619.89	37,052,282.92	52,586,902.81		0.00	98.80%	100%	3,542,304.52			金融机构贷款
怀来科技园	283,590,000.00	7,541,081.76	30,300,892.30			37,841,974.06	13.29%	15%	0.00	0.00		募股资金
合计	425,784,450.17	23,075,701.65	67,353,175.22	52,586,902.81		37,841,974.06	--	--	3,542,304.52			--

## 14、无形资产

## (1) 无形资产情况

单位：元

项目	土地使用权	专利权	非专利技术	软件	合计
一、账面原值					
1.期初余额	94,230,102.20			1,211,852.19	95,441,954.39
2.本期增加金额					
(1) 购置					
(2) 内部研发					
(3) 企业合并增加					
3.本期减少金额					
(1) 处置					
4.期末余额	94,230,102.20			1,211,852.19	95,441,954.39
二、累计摊销					
1.期初余额	7,397,965.58			598,558.66	7,996,524.24
2.本期增加金额					
(1) 计提	942,038.40			66,483.78	1,008,522.18
3.本期减少金额					
(1) 处置					
4.期末余额	8,340,003.98			665,042.44	9,005,046.42
三、减值准备					
1.期初余额					
2.本期增加金额					
(1) 计提					

3.本期减少金额					
(1) 处置					
4.期末余额					
四、账面价值					
1.期末账面价值	85,890,098.22			546,809.75	86,436,907.97
2.期初账面价值	86,832,136.62			613,293.53	87,445,430.15

本期末通过公司内部研发形成的无形资产占无形资产余额的比例。

## 15、长期待摊费用

单位：元

项目	期初余额	本期增加金额	本期摊销金额	其他减少金额	期末余额
公租房租金	806,697.06		89,632.98		717,064.08
腾讯邮箱租赁服务费	17,000.00		6,000.00		11,000.00
智慧教育运营中心装修	0.00	44,211,466.25	188,937.88		44,022,528.37
合计	823,697.06	44,211,466.25	284,570.86		44,750,592.45

其他说明

## 16、递延所得税资产/递延所得税负债

### (1) 未经抵销的递延所得税资产

单位：元

项目	期末余额		期初余额	
	可抵扣暂时性差异	递延所得税资产	可抵扣暂时性差异	递延所得税资产
资产减值准备	50,333,053.24	7,549,957.99	45,048,221.82	6,761,855.42
内部交易未实现利润	2,437,513.26	365,626.99	5,282,643.83	792,396.57
预提售后维修费用	18,912,878.20	2,836,931.73	15,810,213.74	2,407,673.77
合计	71,683,444.70	10,752,516.71	66,141,079.39	9,961,925.76

## 17、其他非流动资产

单位：元

项目	期末余额			期初余额		
	账面余额	减值准备	账面价值	账面余额	减值准备	账面价值
合同资产	4,955,794.36	658,074.44	4,297,719.92	24,949,205.95	1,622,521.88	23,326,684.07
预付软件款	1,035,509.93		1,035,509.93	341,262.14		341,262.14
合计	5,991,304.29	658,074.44	5,333,229.85	25,290,468.09	1,622,521.88	23,667,946.21

其他说明：

## 18、短期借款

### (1) 短期借款分类

单位：元

项目	期末余额	期初余额
保证借款	15,000,000.00	15,000,000.00
合计	15,000,000.00	15,000,000.00

短期借款分类的说明：

说明：2020年12月31日保证借款系子公司北京竞业达数字系统科技有限公司向北京银行股份有限公司北清路支行借款10,000,000.00元，借款年利率为5.22%，由北京竞业达数码科技股份有限公司和钱瑞提供保证担保；北京竞业达沃凯森科技有限公司向北京银行股份有限公司北清路支行借款5,000,000.00元，借款年利率为4.35%，由北京竞业达数码科技股份有限公司、钱瑞和李文波提供保证担保。

## 19、应付票据

单位：元

种类	期末余额	期初余额
商业承兑汇票	52,023,309.80	54,532,502.85
银行承兑汇票	6,295,833.70	44,520,858.35
合计	58,319,143.50	99,053,361.20

本期末已到期未支付的应付票据总额为0元。

## 20、应付账款

### (1) 应付账款列示

单位：元

项目	期末余额	期初余额
----	------	------



应付材料款	191,067,802.42	139,021,505.68
应付外包费用	10,265,504.26	8,923,969.65
应付在建工程款	14,544,875.48	6,723,059.88
合计	215,878,182.16	154,668,535.21

## (2) 账龄超过 1 年的重要应付账款

单位：元

项目	期末余额	未偿还或结转的原因
单位一	30,796,202.99	智慧轨道项目应付设备采购款
单位二	8,349,182.89	智慧轨道项目应付设备采购款
合计	39,145,385.88	--

## 21、预收款项

## (1) 预收款项列示

单位：元

项目	期末余额	期初余额
预收货款	385,062.84	382,711.07
合计	385,062.84	382,711.07

无账龄超过1年的重要预收款项

## 22、合同负债

单位：元

项目	期末余额	期初余额
合同负债	116,516,086.25	134,956,419.50
合计	116,516,086.25	134,956,419.50

## 23、应付职工薪酬

## (1) 应付职工薪酬列示

单位：元

项目	期初余额	本期增加	本期减少	期末余额
一、短期薪酬	33,400,891.53	54,515,020.27	81,419,826.97	6,497,111.83
二、离职后福利-设定提存计划	517,771.68	4,955,163.09	4,804,133.10	667,774.67

合计	33,918,663.21	59,470,183.36	86,223,960.07	7,164,886.50
----	---------------	---------------	---------------	--------------

**(2) 短期薪酬列示**

单位：元

项目	期初余额	本期增加	本期减少	期末余额
1、工资、奖金、津贴和补贴	32,906,832.29	48,993,468.56	75,893,775.07	6,006,525.78
2、职工福利费	2,415.00	633,125.38	635,540.38	
3、社会保险费	489,219.24	3,310,294.33	3,313,379.52	487,161.05
其中：医疗保险费	467,407.62	2,955,286.46	2,999,037.72	422,502.80
工伤保险费	17,335.48	145,168.33	137,162.18	25,341.63
生育保险费	4,476.14	20,592.12	19,687.82	5,380.44
4、住房公积金	2,425.00	1,578,132.00	1,577,132.00	3,425.00
合计	33,400,891.53	54,515,020.27	81,419,826.97	6,497,111.83

**(3) 设定提存计划列示**

单位：元

项目	期初余额	本期增加	本期减少	期末余额
1、基本养老保险	493,215.36	4,752,047.85	4,596,750.12	647,470.09
2、失业保险费	24,556.32	203,115.24	207,382.98	20,304.58
合计	517,771.68	4,955,163.09	4,804,133.10	667,774.67

**24、应交税费**

单位：元

项目	期末余额	期初余额
增值税	34,643,419.64	33,537,495.94
企业所得税	4,200,288.82	903,833.35
个人所得税	149,148.11	291,931.38
城市维护建设税	274,633.74	858,540.21
印花税及其他	52,487.50	10,327.30
教育费附加	117,700.17	368,447.16
地方教育费附加	78,466.78	245,631.44
合计	39,516,144.76	36,216,206.78

**25、其他应付款**

单位：元

项目	期末余额	期初余额
其他应付款	3,115,290.77	4,825,670.19
合计	3,115,290.77	4,825,670.19

**(1) 其他应付款****1) 按款项性质列示其他应付款**

单位：元

项目	期末余额	期初余额
保证金及押金	199,797.87	155,743.99
代扣代缴费用	89,964.65	97,522.67
应付服务供应商款项	1,292,137.94	2,510,134.62
应付职工报销款	1,533,390.31	2,062,268.91
合计	3,115,290.77	4,825,670.19

**26、其他流动负债**

单位：元

项目	期末余额	期初余额
预收待转销项税	5,286,441.54	4,683,940.92
合计	5,286,441.54	4,683,940.92

**27、预计负债**

单位：元

项目	期末余额	期初余额	形成原因
售后维修费	18,912,878.20	15,810,213.74	
合计	18,912,878.20	15,810,213.74	--

**28、股本**

单位：元

	期初余额	本次变动增减(+、-)					期末余额
		发行新股	送股	公积金转股	其他	小计	
股份总数	106,000,000.00						106,000,000.00

**29、资本公积**

单位：元

项目	期初余额	本期增加	本期减少	期末余额
合计	783,047,757.53			783,047,757.53

**30、盈余公积**

单位：元

项目	期初余额	本期增加	本期减少	期末余额
法定盈余公积	30,297,553.47			30,297,553.47
合计	30,297,553.47			30,297,553.47

**31、未分配利润**

单位：元

项目	本期	上期
调整前上期末未分配利润	454,602,776.57	317,299,598.96
调整后期初未分配利润	454,602,776.57	317,299,598.96
加：本期归属于母公司所有者的净利润	87,635,037.57	80,945,321.51
期末未分配利润	542,237,814.15	398,244,920.47

**32、营业收入和营业成本**

单位：元

项目	本期发生额		上期发生额	
	收入	成本	收入	成本
主营业务	338,101,925.07	179,857,341.32	293,607,791.97	137,595,624.11
合计	338,101,925.07	179,857,341.32	293,607,791.97	137,595,624.11

本报告期末已签订合同、但尚未履行或尚未履行完毕的履约义务所对应的收入金额为 622,807,662.33 元，其中，364,784,566.04 元预计将于 2021 年度确认收入，247,129,091.60 元预计将于 2022 年度确认收入，10,894,004.69 元预计将于 2023 年度确认收入。

**33、税金及附加**

单位：元

项目	本期发生额	上期发生额
城市维护建设税	961,591.47	399,265.92

教育费附加	417,637.11	171,660.86
房产税	369,172.00	
土地使用税	61,662.00	25,331.00
车船使用税	20,759.60	18,612.10
印花税	311,164.70	110,816.43
其他		157.88
地方教育费附加	278,143.09	114,440.59
合计	2,420,129.97	840,284.78

### 34、销售费用

单位：元

项目	本期发生额	上期发生额
职工薪酬	14,598,069.66	15,651,109.74
售后维修费	3,742,500.72	3,094,719.93
差旅费	1,845,910.44	1,147,390.25
业务招待费	1,963,434.55	1,333,999.32
房租及水电费	2,891,148.06	2,578,485.96
中标服务费	345,332.18	725,610.71
办公费	294,272.35	242,076.84
汽车使用费	224,686.58	409,441.25
会务费	416,549.59	215,161.80
运杂费	447,468.63	620,659.56
广告宣传费	1,006,308.21	392,403.32
折旧费	120,550.17	152,744.65
其他	18,847.88	9,323.77
合计	27,915,079.02	26,573,127.10

### 35、管理费用

单位：元

项目	本期发生额	上期发生额
职工薪酬	12,211,312.40	9,711,285.48
房租及水电费	1,965,621.71	2,171,687.41
折旧摊销	2,316,348.41	1,904,057.70
办公费及培训费	1,127,914.36	463,288.39

咨询服务费	894,426.66	270,802.66
业务招待费	420,895.79	509,268.43
差旅费	69,421.63	79,244.39
残疾人就业保障金	2,155.29	1,507.40
汽车使用费	450,087.23	560,209.98
通讯费	193,078.15	202,605.14
其他	153,970.30	90,742.51
合计	19,805,231.93	15,964,699.49

### 36、研发费用

单位：元

项目	本期发生额	上期发生额
职工薪酬	19,085,477.51	13,055,559.81
外协及服务费	817,684.26	1,212,916.63
材料费	328,717.52	662,278.59
房租及水电费	1,446,807.89	1,597,597.34
折旧	1,071,639.75	130,524.17
差旅费	487,557.09	218,772.34
办公费及其他	207,977.01	184,257.36
合计	23,445,861.03	17,061,906.24

### 37、财务费用

单位：元

项目	本期发生额	上期发生额
利息费用	331,325.00	313,333.84
减：利息收入	2,537,861.52	2,265,169.60
加：汇兑损失		
其他支出	176,343.90	669,563.75
合计	-2,030,192.62	-1,282,272.01

### 38、投资收益

单位：元

项目	本期发生额	上期发生额
权益法核算的长期股权投资收益	6,748,518.95	-15,072.66

交易性金融资产在持有期间的投资收益	5,052,016.44	
合计	11,800,535.39	-15,072.66

### 39、信用减值损失

单位：元

项目	本期发生额	上期发生额
其他应收款坏账损失	-761,193.12	-927,376.67
应收账款信用减值损失	-9,056,427.54	-7,933,255.46
合计	-9,817,620.66	-8,860,632.13

### 40、资产减值损失

单位：元

项目	本期发生额	上期发生额
存货跌价损失及合同履约成本减值损失	-173,371.31	-34,854.85
合同资产减值损失	2,572,996.23	
合计	2,399,624.92	-34,854.85

### 41、营业外收入

单位：元

项目	本期发生额	上期发生额	计入当期非经常性损益的金 额
政府补助	3,064,810.43	4,472,536.99	3,064,810.43
其他	26,345.41	52,001.32	26,345.41
合计	3,091,155.84	4,524,538.31	3,091,155.84

计入当期损益的政府补助：

单位：元

补助项目	发放主体	发放原因	性质类型	补贴是否影 响当年盈亏	是否特 殊补贴	本期发生 金额	上期发 生金额	与资产相关/ 与收益相关
IPO 企业上市 补贴	北京石龙经济开 发区管理委员会	补助	奖励上市而给予的政府 补助	否	否	3,000,000.00		与收益相关
知识产权资助 金	国家知识产权局 专利局北京代办 处	补助	因从事国家鼓励和扶持 特定行业、产业而获得 的补助（按国家级政策 规定依法取得）	否	否	2,010.00		与收益相关
稳岗补贴	济南社保局	补助	因从事国家鼓励和扶持	否	否	1,800.43		与收益相关

			特定行业、产业而获得的补助（按国家级政策规定依法取得）				
崇明区财政企业扶持资金	上海崇明区财政局	补助	因符合地方政府招商引资等地方性扶持政策而获得的补助	否	否	61,000.00	与收益相关

## 42、营业外支出

单位：元

项目	本期发生额	上期发生额	计入当期非经常性损益的金额
对外捐赠	500,000.00	1,500,000.00	500,000.00
其他		34,220.51	
非流动资产毁损报废损失	7,148.16	1,851.20	7,148.16
合计	507,148.16	1,536,071.71	507,148.16

## 43、所得税费用

### （1）所得税费用表

单位：元

项目	本期发生额	上期发生额
当期所得税费用	14,409,609.61	14,724,355.16
递延所得税费用	-790,590.95	-1,226,099.77
合计	13,619,018.66	13,498,255.39

### （2）会计利润与所得税费用调整过程

单位：元

项目	本期发生额
利润总额	100,866,199.30
按法定/适用税率计算的所得税费用	15,129,929.90
子公司适用不同税率的影响	-1,510,911.24
所得税费用	13,619,018.66



**44、现金流量表项目****(1) 收到的其他与经营活动有关的现金**

单位：元

项目	本期发生额	上期发生额
履约保证金及其他	8,602,539.36	8,442,931.47
保函保证金	7,194,096.30	1,165,215.56
政府补助	3,064,810.43	4,493,730.66
利息收入	2,642,176.65	464,907.92
合计	21,503,622.74	14,566,785.61

**(2) 支付的其他与经营活动有关的现金**

单位：元

项目	本期发生额	上期发生额
保证金备用金及其他	11,248,143.89	10,977,834.43
保函保证金	6,278,669.70	19,265,674.12
付现销售费用	9,186,773.29	7,674,552.78
付现管理费用	5,383,179.22	4,349,356.31
付现研发费用	3,288,743.77	3,213,543.67
手续费	280,659.03	669,563.75
捐赠及其他营业外支出	500,000.00	1,534,220.51
合计	36,166,168.90	47,684,745.57

**(3) 收到的其他与投资活动有关的现金**

单位：元

项目	本期发生额	上期发生额
银行结构性存款	620,000,000.00	219,000,000.00
银行结构性存款利息	5,052,016.44	1,800,261.68
合计	625,052,016.44	220,800,261.68

**(4) 支付的其他与投资活动有关的现金**

单位：元

项目	本期发生额	上期发生额
银行结构性存款	962,000,000.00	239,000,000.00

合计	962,000,000.00	239,000,000.00
----	----------------	----------------

## (5) 支付的其他与筹资活动有关的现金

单位：元

项目	本期发生额	上期发生额
上市费用		1,219,000.00
合计	0.00	1,219,000.00

## 45、现金流量表补充资料

## (1) 现金流量表补充资料

单位：元

补充资料	本期金额	上期金额
1. 将净利润调节为经营活动现金流量：	--	--
净利润	87,247,180.64	80,922,372.40
加：资产减值准备	7,417,995.74	8,895,486.98
固定资产折旧、油气资产折耗、生产性生物资产折旧	2,513,975.71	1,216,587.26
使用权资产折旧		
无形资产摊销	1,008,522.18	991,786.26
长期待摊费用摊销	284,570.86	95,632.98
处置固定资产、无形资产和其他长期资产的损失（收益以“-”号填列）	-212,020.98	-111,391.05
固定资产报废损失（收益以“-”号填列）	1,851.20	1,851.20
公允价值变动损失（收益以“-”号填列）		
财务费用（收益以“-”号填列）	331,325.00	-1,486,927.84
投资损失（收益以“-”号填列）	-11,800,535.39	15,072.66
递延所得税资产减少（增加以“-”号填列）	-790,590.95	-1,226,099.77
递延所得税负债增加（减少以“-”号填列）		
存货的减少（增加以“-”号填列）	-28,593,202.43	11,244,069.18

经营性应收项目的减少（增加以“—”号填列）	-111,164,646.49	-86,497,110.98
经营性应付项目的增加（减少以“—”号填列）	-27,946,154.15	740,339.09
其他		
经营活动产生的现金流量净额	-81,701,729.06	14,801,668.37
2. 不涉及现金收支的重大投资和筹资活动：	--	--
债务转为资本		
一年内到期的可转换公司债券		
融资租入固定资产		
3. 现金及现金等价物净变动情况：	--	--
现金的期末余额	393,152,423.46	121,861,552.98
减：现金的期初余额	884,720,014.18	151,429,868.10
加：现金等价物的期末余额		
减：现金等价物的期初余额		
现金及现金等价物净增加额	-491,567,590.72	-29,568,315.12

## （2）现金和现金等价物的构成

单位：元

项目	期末余额	期初余额
一、现金	393,152,423.46	884,720,014.18
三、期末现金及现金等价物余额	393,152,423.46	884,720,014.18

## 46、政府补助

### （1）政府补助基本情况

单位：元

种类	金额	列报项目	计入当期损益的金额
增值税退税	6,995,173.06	其他收益	
稳岗补贴	1,800.43	营业外收入	1,800.43
崇明区财政企业扶持资金	61,000.00	营业外收入	61,000.00
北京知识产权资助金	2,010.00	营业外收入	2,010.00
IPO 企业上市补贴	3,000,000.00	营业外收入	3,000,000.00

## (2) 政府补助退回情况

□ 适用 √ 不适用

## 八、合并范围的变更

### 1、其他原因的合并范围变动

本公司子公司北京竞业达信息科技发展有限公司投资成立北京竞业达蓝天科技有限责任公司，注册资本为 2,000 万元，北京竞业达信息科技发展有限公司持股比例为 55%，本年支付投资款 500 万元，该公司自成立之日起纳入合并范围。

## 九、在其他主体中的权益

### 1、在子公司中的权益

#### (1) 企业集团的构成

子公司名称	主要经营地	注册地	业务性质	持股比例		取得方式
				直接	间接	
北京竞业达数字系统科技有限公司	北京	北京	信息传输、软件和信息技术服务	100.00%		同一控制下合并
北京竞业达沃凯森科技有限公司	北京	北京	信息传输、软件和信息技术服务	80.00%		设立
上海竞业达数码科技有限公司	上海	上海	信息传输、软件和信息技术服务	100.00%		同一控制下合并
北京竞业达信息科技发展有限公司	北京	北京	信息传输、软件和信息技术服务	100.00%		同一控制下合并
北京竞业达工程技术研究院有限公司	北京	北京	信息传输、软件和信息技术服务	100.00%		设立
新疆竞业达数码科技有限公司	乌鲁木齐	乌鲁木齐	信息传输、软件和信息技术服务	100.00%		设立
怀来竞业达科技产业发展有限公司	怀来县	怀来县	信息传输、软件和信息技术服务	100.00%		设立
山东竞业达网络科技有限公司	济南	济南	信息传输、软件和信息技术服务	100.00%		设立
贵州竞业达数码科技有限公司	贵州	贵州	信息传输、软件和信息技术服务	100.00%		设立
北京竞业达蓝天科技有限责任公司	北京	北京	信息传输、软件和信息技术服务	55.00%		设立

#### (2) 重要的非全资子公司

单位：元

子公司名称	少数股东持股比例	本期归属于少数股东的损益	本期向少数股东宣告分派的股利	期末少数股东权益余额
北京竞业达沃凯森科技有限公司	20.00%	-387,856.93		1,119,010.12

**(3) 重要非全资子公司的主要财务信息**

单位：元

子公司名称	期末余额						期初余额					
	流动资产	非流动资产	资产合计	流动负债	非流动负债	负债合计	流动资产	非流动资产	资产合计	流动负债	非流动负债	负债合计
北京竞业达沃凯森科技有限公司	18,690,011.61	957,085.62	19,647,097.23	13,466,548.08	585,498.56	14,052,046.64	21,131,740.01	1,154,710.70	22,286,450.71	14,155,883.02	596,232.43	14,752,115.45

单位：元

子公司名称	本期发生额				上期发生额			
	营业收入	净利润	综合收益总额	经营活动现金流量	营业收入	净利润	综合收益总额	经营活动现金流量
北京竞业达沃凯森科技有限公司	1,559,781.42	-1,939,284.67	-1,939,284.67	-1,233,334.24	17,636,601.55	708,875.33	708,875.33	1,487,951.49

**2、在合营安排或联营企业中的权益****(1) 重要的合营企业或联营企业**

合营企业或联营企业名称	主要经营地	注册地	业务性质	持股比例		对合营企业或联营企业投资的会计处理方法
				直接	间接	
北京北投智慧城市科技有限公司	北京	北京	软件和信息技术服务	45.00%		权益法
北京基石传感信息服务有限公司	北京	北京	科技推广和应用服务业	40.00%	15.00%	权益法
中科猫头鹰（北京）科技有限公司	北京	北京	软件和信息技术服务	40.00%		权益法
鲲鹏凌宇（天津）科技合伙企业（有限合伙）	北京	北京	软件和信息技术服务	50.00%		权益法

在合营企业或联营企业的持股比例不同于表决权比例的说明：

持有 20% 以下表决权但具有重大影响，或者持有 20% 或以上表决权但不具有重大影响的依据：

**十、与金融工具相关的风险****十一、公允价值的披露****1、以公允价值计量的资产和负债的期末公允价值**

单位：元

项目	期末公允价值			
	第一层次公允价值计量	第二层次公允价值计量	第三层次公允价值计量	合计
一、持续的公允价值计量	--	--	--	--
(一)交易性金融资产			499,000,000.00	499,000,000.00
1.以公允价值计量且其变动计入当期损益的金融资产			499,000,000.00	499,000,000.00
二、非持续的公允价值计量	--	--	--	--

## 十二、关联方及关联交易

### 1、本企业的母公司情况

本企业最终控制方是钱瑞和江源东，两人合计持有公司股份55.10%。

### 2、本企业的子公司情况

本企业子公司的情况详见附注九、在其他主体中的权益。

### 3、本企业合营和联营企业情况

本企业重要的合营或联营企业详见附注九、在其他主体中的权益。

本期与本公司发生关联方交易，或前期与本公司发生关联方交易形成余额的其他合营或联营企业情况如下：

合营或联营企业名称	与本企业关系
北京北投智慧城市科技有限公司	本公司持有 45.00% 股份

### 4、其他关联方情况

其他关联方名称	其他关联方与本企业关系
北京洪瑞燕缘农业发展有限公司	钱瑞参股公司，担任董事
北京泓瑞德投资有限公司	与北京洪瑞燕缘农业发展有限公司受同一实际控制人控制的企业
北京慧丰瑞达科技中心（有限合伙）	钱瑞红担任执行事务合伙人
北京开思成咨询服务有限公司	朱传军夫妇持有 100% 股权，其中朱传军直接持有 80% 股权
西藏文化创意产业股份有限公司	张永智任董事
北京会好生物科技有限公司	郝亚泓持股 93.45%，并担任法定代表人、执行董事、总经理
北京会好医疗器械有限公司	北京会好生物科技有限公司持股 100%，郝亚泓担任法定代表人、执行董事

北京联合顺达信息咨询服务有限公司	监事王先明近亲属控制的公司
钱瑞红	与钱瑞为兄妹关系
张爱军	股东、董事
曹伟	董事、副总经理
马忠	独立董事
郝亚泓	独立董事
肖波	独立董事
张永智	副总经理、财务总监
朱传军	副总经理、董事会秘书
刘春风	副总经理
林清	副总经理
李文波	子公司北京竞业达沃凯森科技有限公司股东
李丽	监事会主席
王先明	监事
杜中华	监事

## 5、关联交易情况

### (1) 购销商品、提供和接受劳务的关联交易

采购商品/接受劳务情况表

单位：元

关联方	关联交易内容	本期发生额	获批的交易额度	是否超过交易额度	上期发生额
北京北投智慧城市科技有限公司	销售商品	464,000.00	7,000,000.00	否	0.00

### (2) 关联租赁情况

本公司作为出租方：

单位：元

承租方名称	租赁资产种类	本期确认的租赁收入	上期确认的租赁收入
本公司	钱瑞红	14,197.50	14,197.50

本公司作为承租方：

单位：元

出租方名称	租赁资产种类	本期确认的租赁费	上期确认的租赁费
钱瑞	本公司	1,962,750.00	1,962,750.00

**(3) 关联担保情况**

本公司作为担保方

单位：元

被担保方	担保金额	担保起始日	担保到期日	担保是否已经履行完毕
北京竞业达沃凯森科技有限公司	5,000,000.00	2019年12月03日	2021年12月02日	是
北京竞业达沃凯森科技有限公司	5,000,000.00	2020年11月28日	2022年11月27日	是
北京竞业达沃凯森科技有限公司	5,000,000.00	2020年12月29日	2023年12月29日	否
北京竞业达数字系统科技有限公司	10,000,000.00	2020年03月17日	2023年03月17日	否

本公司作为被担保方

单位：元

担保方	担保金额	担保起始日	担保到期日	担保是否已经履行完毕
钱瑞、江源东	5,000,000.00	2017年06月29日	2022年08月24日	是
钱瑞、江源东	10,000,000.00	2017年06月29日	2022年08月24日	是
钱瑞、江源东	30,770,154.99	2017年06月29日	2022年08月24日	是
钱瑞、李文波	5,000,000.00	2019年12月03日	2021年12月02日	是
钱瑞、李文波	5,000,000.00	2020年11月28日	2022年11月27日	是
钱瑞、李文波	5,000,000.00	2020年12月29日	2023年12月29日	否
钱瑞	10,000,000.00	2020年03月17日	2023年03月17日	否

**(4) 关键管理人员报酬**

单位：元

项目	本期发生额	上期发生额
薪酬合计	2,785,834.00	2,510,868.05

**6、关联方应收应付款项****(1) 应收项目**

单位：元

项目名称	关联方	期末余额		期初余额	
		账面余额	坏账准备	账面余额	坏账准备
应收账款	北京北投智慧城市	1,264,000.00	63,200.00	800,000.00	40,000.00



	科技有限公司有限公司				
其他应收	北京泓瑞德投资有限公司	100,000.00	10,000.00	100,000.00	10,000.00

**(2) 应付项目**

单位：元

项目名称	关联方	期末账面余额	期初账面余额
其他应付款	杜中华	12,083.50	0.00
其他应付款	李丽	27,565.24	173,063.13

**十三、股份支付****1、股份支付总体情况**

□ 适用 √ 不适用

**2、以权益结算的股份支付情况**

□ 适用 √ 不适用

**3、以现金结算的股份支付情况**

□ 适用 √ 不适用

**4、股份支付的修改、终止情况****十四、承诺及或有事项****1、重要承诺事项**

资产负债表日存在的重要承诺

**2、或有事项****(1) 资产负债表日存在的重要或有事项**

本公司无需要披露的或有事项。

**(2) 公司没有需要披露的重要或有事项，也应予以说明**

公司不存在需要披露的重要或有事项。

## 3、其他

## 十五、资产负债表日后事项

本公司无其他需要披露的日后事项。

## 十六、其他重要事项

本公司无其他需要披露的重要事项。

## 十七、母公司财务报表主要项目注释

## 1、应收账款

## (1) 应收账款分类披露

单位：元

类别	期末余额					期初余额				
	账面余额		坏账准备		账面价值	账面余额		坏账准备		账面价值
	金额	比例	金额	计提比例		金额	比例	金额	计提比例	
其中：										
按组合计提坏账准备的应收账款	377,921,155.63	100.00%	29,599,298.86	7.83%	348,321,856.77	261,010,277.23	100.00%	22,614,516.82	8.66%	238,395,760.41
其中：										
账龄组合	347,133,383.21	91.85%	29,599,298.86	8.53%	317,534,084.35	257,088,325.88	98.50%	22,614,516.82	8.80%	234,473,809.06
交易单位对象组合	30,787,772.42	8.15%			30,787,772.42	3,921,951.35	1.50%			3,921,951.35
合计	377,921,155.63	100.00%	29,599,298.86	7.83%	348,321,856.77	261,010,277.23	100.00%	22,614,516.82	8.66%	238,395,760.41

按组合计提坏账准备：

单位：元

名称	期末余额		
	账面余额	坏账准备	计提比例
1年以内	251,680,483.69	12,584,024.18	5.00%
1-2年	71,780,594.62	7,178,059.46	10.00%
2-3年	19,527,229.01	5,858,168.70	30.00%
3-4年	192,086.11	96,043.06	50.00%

4-5 年	349,931.58	279,945.26	80.00%
5 年以上	3,603,058.20	3,603,058.20	100.00%
合计	347,133,383.21	29,599,298.86	--

如是按照预期信用损失一般模型计提应收账款坏账准备，请参照其他应收款的披露方式披露坏账准备的相关信息：

√ 适用 □ 不适用

按账龄披露

单位：元

账龄	期末余额
1 年以内（含 1 年）	282,468,256.11
1 至 2 年	71,780,594.62
2 至 3 年	19,527,229.01
3 年以上	4,145,075.89
3 至 4 年	192,086.11
4 至 5 年	349,931.58
5 年以上	3,603,058.20
合计	377,921,155.63

## （2）本期计提、收回或转回的坏账准备情况

本期计提坏账准备情况：

单位：元

类别	期初余额	本期变动金额				期末余额
		计提	收回或转回	核销	其他	
按组合计提坏账准备	22,614,516.82	6,984,782.04				29,599,298.86
合计	22,614,516.82	6,984,782.04				29,599,298.86

## （3）按欠款方归集的期末余额前五名的应收账款情况

单位：元

单位名称	应收账款期末余额	占应收账款期末余额合计数的比例	坏账准备期末余额
单位一	50,581,440.87	13.23%	5,058,144.09
单位二	47,188,513.51	12.34%	2,359,425.68
单位三	30,923,093.86	8.09%	1,546,154.69
单位四	29,520,403.82	7.72%	1,476,020.19
单位五	23,136,409.42	6.05%	1,156,820.47

合计	181,349,861.48	47.43%	
----	----------------	--------	--

## 2、其他应收款

单位：元

项目	期末余额	期初余额
其他应收款	116,628,746.78	80,616,511.68
合计	116,628,746.78	80,616,511.68

### (1) 其他应收款

#### 1) 其他应收款按款项性质分类情况

单位：元

款项性质	期末账面余额	期初账面余额
保证金及押金	75,014,049.68	77,022,988.97
备用金	905,104.17	23,393.19
往来款及其他	49,282,005.83	14,549,886.79
合计	125,201,159.68	91,596,268.95

#### 2) 坏账准备计提情况

单位：元

坏账准备	第一阶段	第二阶段	第三阶段	合计
	未来 12 个月预期信用损失	整个存续期预期信用损失 (未发生信用减值)	整个存续期预期信用损失 (已发生信用减值)	
2021 年 1 月 1 日余额	10,131,010.32		233,333.33	10,364,343.65
2021 年 1 月 1 日余额在本期	—	—	—	—
本期转回	322,522.87			
2021 年 6 月 30 日余额	9,808,487.45		233,333.33	10,041,820.78

损失准备本期变动金额重大的账面余额变动情况

□ 适用 √ 不适用

按账龄披露

单位：元

账龄	期末余额
1 年以内（含 1 年）	113,305,056.37
1 至 2 年	1,923,064.08

2至3年	2,585,723.41
3年以上	7,387,315.82
3至4年	3,089,605.97
4至5年	971,145.21
5年以上	3,326,564.64
合计	125,201,159.68

### 3) 按欠款方归集的期末余额前五名的其他应收款情况

单位：元

单位名称	款项的性质	期末余额	账龄	占其他应收款期末余额合计数的比例	坏账准备期末余额
单位一	保证金及押金	59,367,542.47	1年以内	72.66%	2,968,377.12
单位二	保证金及押金	4,947,397.05	5年以内及5年以上	6.05%	2,822,076.23
单位三	保证金及押金	1,000,000.00	1年以内	1.22%	50,000.00
单位四	保证金及押金	810,000.00	3-4年	0.99%	405,000.00
单位五	保证金及押金	742,070.00	2-3年及5年以上	0.91%	662,699.52
合计	--	66,867,009.52	--	81.84%	6,908,152.87

### 3、长期股权投资

单位：元

项目	期末余额			期初余额		
	账面余额	减值准备	账面价值	账面余额	减值准备	账面价值
对子公司投资	113,450,192.59		113,450,192.59	113,450,192.59		113,450,192.59
对联营、合营企业投资	20,319,724.41		20,319,724.41	6,721,205.46		6,721,205.46
合计	133,769,917.00		133,769,917.00	120,171,398.05		120,171,398.05

#### (1) 对子公司投资

单位：元

被投资单位	期初余额(账面价值)	本期增减变动				期末余额(账面价值)	减值准备期末余额
		追加投资	减少投资	计提减值准备	其他		
北京竞业达数字系统科技有限公司	69,431,423.71					69,431,423.71	

北京竞业达沃凯森教育科技有限公司	4,000,000.00								4,000,000.00	
上海竞业达数码科技有限公司	1,918,768.88								1,918,768.88	
北京竞业达信息科技发展有限公司	100,000.00								100,000.00	
北京竞业达工程技术研究院有限公司	1,000,000.00								1,000,000.00	
新疆竞业达数码科技有限公司	10,000,000.00								10,000,000.00	
怀来竞业达科技产业发展有限公司	22,000,000.00								22,000,000.00	
山东竞业达网络科技有限公司	5,000,000.00								5,000,000.00	
合计	113,450,192.59								113,450,192.59	

## (2) 对联营、合营企业投资

单位：元

投资单位	期初余额 (账面价值)	本期增减变动								期末余额 (账面价值)	减值准备 期末余额	
		追加投资	减少投资	权益法下 确认的投资 损益	其他综合 收益调整	其他权益 变动	宣告发放 现金股利 或利润	计提减值 准备	其他			
一、合营企业												
北京基石传感信息服务有限公司	4,053,342.23			-538,041.92							3,515,300.31	
中科猫头鹰(北京)科技有限公司		100,000.00		-21,639.47							78,360.53	

小计	4,053,342.23	100,000.00		459,681.39						3,593,660.84	
二、联营企业											
北京北投智慧城市科技有限公司	2,667,863.23	6,750,000.00		7,308,200.34						16,726,063.57	
小计	2,667,863.23	6,750,000.00		7,308,200.34						16,726,063.57	
合计	6,721,205.46	6,850,000.00		6,801,861.18						20,319,724.41	

#### 4、营业收入和营业成本

单位：元

项目	本期发生额		上期发生额	
	收入	成本	收入	成本
主营业务	253,716,593.70	156,905,458.62	484,494,755.63	254,495,262.76
合计	253,716,593.70	156,905,458.62	484,494,755.63	254,495,262.76

与分摊至剩余履约义务的交易价格相关的信息：

本报告期末已签订合同、但尚未履行或尚未履行完毕的履约义务所对应的收入金额为 593,367,067.82 元，其中，335,478,396.31 元预计将于 2021 年度确认收入，246,994,666.82 元预计将于 2022 年度确认收入，10,894,004.69 元预计将于 2023 年度确认收入。

#### 5、投资收益

单位：元

项目	本期发生额	上期发生额
权益法核算的长期股权投资收益	6,748,518.95	-15,072.66
交易性金融资产在持有期间的投资收益	3,566,465.75	
合计	10,314,984.70	-15,072.66

### 十八、补充资料

#### 1、当期非经常性损益明细表

√ 适用 □ 不适用

单位：元

项目	金额	说明
----	----	----

非流动资产处置损益	206,152.05	处置固定资产收益
计入当期损益的政府补助（与企业业务密切相关，按照国家统一标准定额或定量享受的政府补助除外）	3,064,810.43	主要系政府补助
除同公司正常经营业务相关的有效套期保值业务外，持有交易性金融资产、衍生金融资产、交易性金融负债、衍生金融负债产生的公允价值变动损益，以及处置交易性金融资产、衍生金融资产、交易性金融负债、衍生金融负债和其他债权投资取得的投资收益	5,052,016.44	理财产品收益
其他符合非经常性损益定义的损益项目	-474,294.70	
减：所得税影响额	1,164,427.84	
少数股东权益影响额	42,476.20	
合计	6,641,780.18	--

对公司根据《公开发行证券的公司信息披露解释性公告第 1 号——非经常性损益》定义界定的非经常性损益项目，以及把《公开发行证券的公司信息披露解释性公告第 1 号——非经常性损益》中列举的非经常性损益项目界定为经常性损益的项目，应说明原因。

适用  不适用

## 2、净资产收益率及每股收益

报告期利润	加权平均净资产收益率	每股收益	
		基本每股收益（元/股）	稀释每股收益（元/股）
归属于公司普通股股东的净利润	6.18%	0.8267	0.8267
扣除非经常性损益后归属于公司普通股股东的净利润	5.72%	0.7641	0.7641

## 3、境内外会计准则下会计数据差异

### （1）同时按照国际会计准则与按中国会计准则披露的财务报告中净利润和净资产差异情况

适用  不适用

### （2）同时按照境外会计准则与按中国会计准则披露的财务报告中净利润和净资产差异情况

适用  不适用



(3) 境内外会计准则下会计数据差异原因说明，对已经境外审计机构审计的数据进行差异调节的，应注明该境外机构的名称