

金信核心竞争力灵活配置混合型证券投资
基金
2024 年第 2 季度报告

2024 年 6 月 30 日

基金管理人：金信基金管理有限公司

基金托管人：上海浦东发展银行股份有限公司

报告送出日期：2024 年 7 月 19 日

§ 1 重要提示

基金管理人的董事会及董事保证本报告所载资料不存在虚假记载、误导性陈述或重大遗漏，并对其内容的真实性、准确性和完整性承担个别及连带责任。

基金托管人上海浦东发展银行股份有限公司根据本基金合同规定，于 2024 年 7 月 18 日复核了本报告中的财务指标、净值表现和投资组合报告等内容，保证复核内容不存在虚假记载、误导性陈述或者重大遗漏。

基金管理人承诺以诚实信用、勤勉尽责的原则管理和运用基金资产，但不保证基金一定盈利。

基金的过往业绩并不代表其未来表现。投资有风险，投资者在作出投资决策前应仔细阅读本基金的招募说明书。

本报告中财务资料未经审计。

本报告期为 2024 年 4 月 1 日起至 6 月 30 日止。

§2 基金产品概况

基金简称	金信核心竞争力混合
基金主代码	009317
基金运作方式	契约型开放式
基金合同生效日	2020 年 5 月 9 日
报告期末基金份额总额	22,415,908.47 份
投资目标	本基金通过投资于具有核心竞争力的优质上市企业，分享其在中国经济增长的大背景下的可持续性增长，在严格控制风险的前提下，力争为基金持有人获取长期持续稳定的投资回报。
投资策略	<p>1、大类资产配置策略</p> <p>本基金在《基金合同》约定的范围内实施稳健的整体资产配置，根据各项重要经济指标分析宏观经济发展变动趋势，判断当前所处的经济周期，进而对未来做出科学预测。</p> <p>2、核心竞争力分析策略</p> <p>本基金通过行业分析及比较，深度挖掘具有核心竞争力的优质公司，等待合适时机介入并中长期持有策略。本基金所称“核心竞争力”是指公司在中国经济转型、政策变化或行业不同周期中取得可持续的竞争优势的保证，具有一定核心竞争力和良好成长前景的公司。</p> <p>3、股票投资策略</p> <p>本基金的股票投资在核心竞争力分析策略的基础上，采用定量和定性相结合的方式，力争为基金持有人获取长期持续稳定的投资回报。</p>

	<p>4、债券投资策略</p> <p>债券投资组合策略：本基金在综合分析宏观经济、货币政策的基础上，久期管理和信用风险管理相结合的投资策略。在债券组合的具体构造和调整上，本基金综合运用久期调整、收益率曲线形变预测、信用利差和信用风险管理、回购套利等组合管理手段进行日常管理。</p> <p>个券选择策略：在个券选择上，本基金综合运用核心竞争力分析策略、利率预期、收益率曲线估值、信用风险分析、隐含期权价值评估、流动性分析等方法来评估个券的投资价值。</p> <p>5、资产支持证券等品种投资策略</p> <p>本基金投资资产支持证券将采取自上而下和自下而上相结合的投资策略。自上而下投资策略指本公司在平均久期配置策略与期限结构配置策略基础上，运用数量化或定性分析方法对资产支持证券的利率风险、提前偿付风险、流动性风险溢价、税收溢价等因素进行分析，对收益率走势及其收益和风险进行判断。自下而上投资策略指本公司运用数量化或定性分析方法对资产池信用风险进行分析和度量，选择风险与收益相匹配的更优品种进行配置。</p> <p>6、国债期货投资策略</p> <p>国债期货作为利率衍生品的一种，有助于管理债券组合的久期、流动性和风险水平。基金管理人将按照相关法律法规的规定，结合对宏观经济形势和政策趋势的判断、对债券市场进行定性和定量分析。构建量化分析体系，对国债期货和现货的基差、国债期货的流动性、波动水平、套期保值的有效性等指标进行跟踪监控，在最大限度保证基金资产安全的基础上，力求实现基金资产的长期稳定增值。</p> <p>7、股指期货投资策略</p> <p>本基金将以投资组合的避险保值和有效管理为目标，在风险可控的前提下，本着谨慎原则，适当参与股指期货的投资。利用股指期货流动性好，交易成本低等特点，在市场向下带动净值走低时，通过股指期货快速降低投资组合的仓位，从而调整投资组合的风险暴露，避免市场的系统性风险，改善组合的风险收益特性；并在市场快速向上基金难以及时提高仓位时，通过股指期货快速提高投资组合的仓位，从而提高基金资产收益。</p>
业绩比较基准	沪深 300 指数收益率×50% +中证综合债指数收益率×50%
风险收益特征	本基金为混合型基金，其预期收益及预期风险水平低于股票型基金，高于债券型基金及货币市场基金。
基金管理人	金信基金管理有限公司
基金托管人	上海浦东发展银行股份有限公司

下属分级基金的基金简称	金信核心竞争力混合 A	金信核心竞争力混合 C
下属分级基金的交易代码	009317	020433
报告期末下属分级基金的份额总额	22,415,794.13 份	114.34 份

§ 3 主要财务指标和基金净值表现

3.1 主要财务指标

单位：人民币元

主要财务指标	报告期（2024 年 4 月 1 日-2024 年 6 月 30 日）	
	金信核心竞争力混合 A	金信核心竞争力混合 C
1. 本期已实现收益	-181,001.15	-1.05
2. 本期利润	359,987.45	2.96
3. 加权平均基金份额本期利润	0.0165	0.0259
4. 期末基金资产净值	19,412,699.34	99.32
5. 期末基金份额净值	0.8660	0.8686

注：1、本期已实现收益指基金本期利息收入、投资收益、其他收入（不含公允价值变动收益）扣除相关费用后的余额，本期利润为本期已实现收益加上本期公允价值变动收益。

2、本报告所列示的基金业绩指标不包括持有人认购或交易基金的各项费用，计入费用后实际收益水平要低于所列数字。

3.2 基金净值表现

3.2.1 基金份额净值增长率及其与同期业绩比较基准收益率的比较

金信核心竞争力混合 A

阶段	净值增长率①	净值增长率标准差②	业绩比较基准收益率③	业绩比较基准收益率标准差④	①-③	②-④
过去三个月	2.98%	1.76%	-0.17%	0.36%	3.15%	1.40%
过去六个月	-2.52%	1.95%	2.50%	0.44%	-5.02%	1.51%
过去一年	-17.30%	1.58%	-2.05%	0.43%	-15.25%	1.15%
过去三年	-21.59%	1.69%	-11.49%	0.52%	-10.10%	1.17%
自基金合同生效起至今	93.33%	2.88%	2.91%	0.56%	90.42%	2.32%

金信核心竞争力混合 C

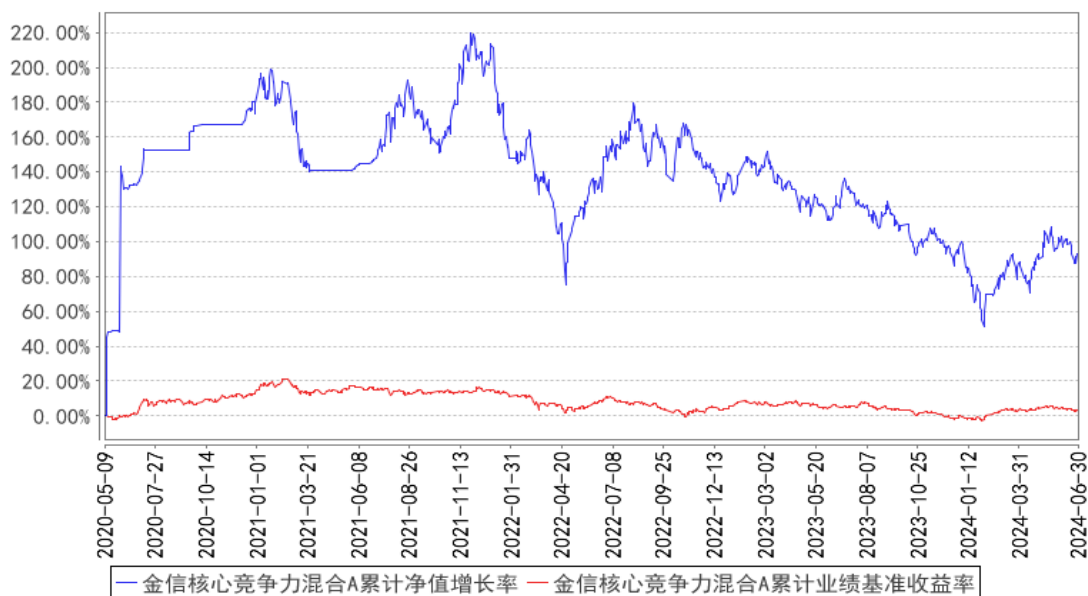
阶段	净值增长率①	净值增长率标准差②	业绩比较基准收益率③	业绩比较基准收益率标准差④	①-③	②-④
----	--------	-----------	------------	---------------	-----	-----

		准差②	收益率③	收益率标准差 ④		
过去三个月	3.07%	1.76%	-0.17%	0.36%	3.24%	1.40%
过去六个月	-2.24%	1.95%	2.50%	0.44%	-4.74%	1.51%
自基金合同 生效起至今	-0.69%	1.92%	3.91%	0.45%	-4.60%	1.47%

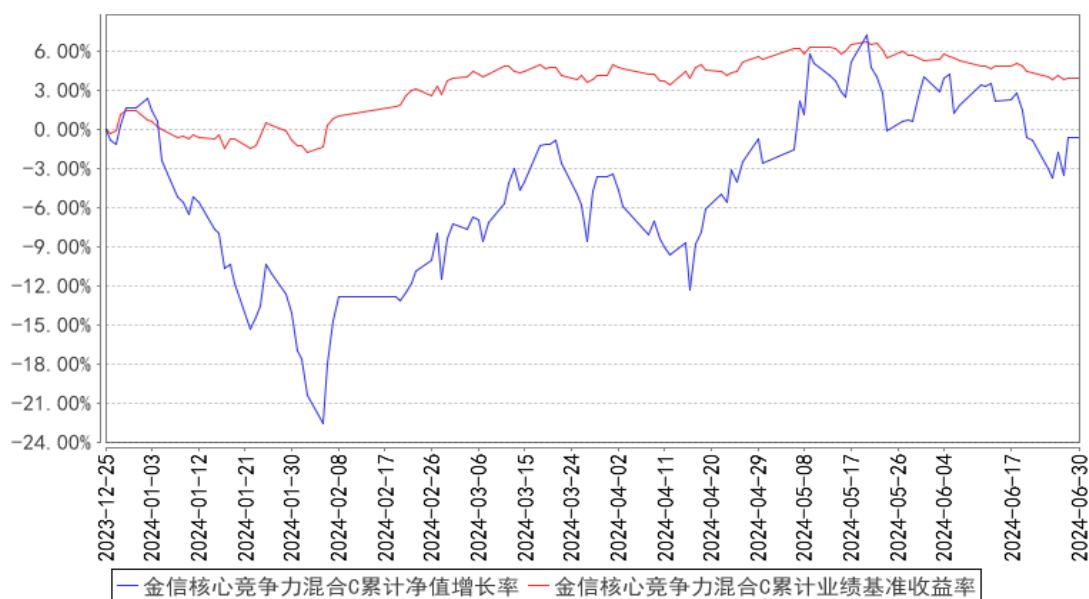
注：本基金于 2023 年 12 月 25 日新增 C 类份额。

3.2.2 自基金合同生效以来基金累计净值增长率变动及其与同期业绩比较基准收益率变动的比较

金信核心竞争力混合A累计净值增长率与同期业绩比较基准收益率的历史走势对比图



金信核心竞争力混合C累计净值增长率与同期业绩比较基准收益率的历史走势对比图



注：本基金于 2023 年 12 月 25 日新增 C 类份额。

3.3 其他指标

无。

§4 管理人报告

4.1 基金经理（或基金经理小组）简介

姓名	职务	任本基金的基金经理期限		证券从业年限	说明
		任职日期	离任日期		
杨超	投资部执行董事兼基金经理、研究总监	2021年7月9日	-	17年	安徽大学理学学士，天津财经大学金融学专业硕士，南开大学金融学专业博士。2006年开始先后曾任鹏华基金研究员，高级研究员，长城证券资深分析师，首席分析师，金融研究所负责人。于2021年3月加入金信基金，现任金信基金投资部执行董事兼基金经理、研究总监。

注：1、对基金的首任基金经理，其“任职日期”为基金合同生效日，“离任日期”为根据公司决定确定的解聘日期；对此后的非首任基金经理，“任职日期”和“离任日期”分别指根据公司决定确定的聘任日期和解聘日期；

2、证券从业的含义遵从行业协会的相关规定。

4.1.1 期末兼任私募资产管理计划投资经理的基金经理同时管理的产品情况

本报告期内本基金基金经理无兼任私募资产管理计划投资经理的情况。

4.2 管理人对报告期内本基金运作合规守信情况的说明

本报告期内，本基金管理人严格遵守《中华人民共和国证券投资基金法》、《公开募集证券投资基金运作管理办法》、《公开募集证券投资基金销售机构监督管理办法》和《公开募集证券投资基金信息披露管理办法》等有关法律法规、中国证监会和《金信核心竞争力灵活配置混合型证券投资基金基金合同》的规定，遵循诚实信用、勤勉尽责的原则管理和运用基金资产，在严格控制风险的基础上，为基金份额持有人谋求最大利益。

本报告期内，基金运作整体合法合规，没有损害基金份额持有人利益。基金的投资范围、投资比例及投资组合符合有关法律法规及基金合同的规定。

4.3 公平交易专项说明

4.3.1 公平交易制度的执行情况

本报告期内，本基金管理人严格执行《证券投资基金管理公司公平交易制度指导意见》，完善相应制度及流程，通过系统和人工等各种方式在各业务环节严格控制交易公平执行，公平对待旗下管理的所有基金和投资组合。

4.3.2 异常交易行为的专项说明

本基金于本报告期内不存在异常交易行为。本报告期内基金管理人管理的所有投资组合参与的交易所公开竞价，未出现同日反向交易成交较少的单边交易量超过该证券当日成交量的 5% 的情况。

4.4 报告期内基金的投资策略和运作分析

2024 年 2 季度，组合继续重点围绕国防军工板块具备长期核心竞争力的标的配置，尤其是军主机厂、国产大飞机、军工信息化及材料这些领域。2 季度军工板块中国产大飞机相关个股及船舶板块有所表现，组合提前进行了布局，因此 2 季度组合相对沪深 300 有超额收益。

虽然 2 季度国防军工板块已经出现订单及业绩回暖的迹象，并且不少个股也已经出现业绩触底反弹的迹象，但 2 季度整体风格明显是红利价值及大市值公司占优，科技成长及中小市值整体表现显著落后，因此国防军工板块虽然已经出现景气度提升迹象，但受到市场风格因素影响，今年整体依然表现不佳。

尽管国防军工指数表现已经落后于沪深 300 等宽基指数较长时间，但看好军工的核心逻辑并未发生变化。从中长期来看，从中国军费占中国 GDP 比例来说，近两年占比已经低于 1.4%，与美英法等国相比，依然存在较大差距。因此未来仍然有进一步提升的空间。因此行业未来增长的确性比较高。从政策层面来说，“十四五”规划对加快国防和军队现代化做出战略部署，国防军

工产业迎来非常好的发展机遇。此外，随着我国军工产业的全球竞争力提升，军工产品在外贸领域也有广阔的发展前景。因此依然看好军工板块的中长期成长前景，看好军工板块的中长期潜力。随着“十四五”规划明年将会进入收官阶段，可以预期军工行业订单有望迎来加速落地阶段，这些意味着一些军工板块企业业绩存在超预期的潜力。

展望 2024 年 3 季度，预计军工板块随着订单落地及业绩兑现将会越来越多，市场信心有望恢复。近期市场关注度较高的“低空经济”，“国产大飞机”板块，部分标的也与军工产业链标的相关，对军工行业关注度提升也有一定促进作用。国产大飞机预计将逐步进入放量阶段，军工板块也有部分标的将会受益于国产大飞机的量产。

虽然目前依然是红利风格占优，但从历史经验看，市场风格因素对市场的影响往往都是阶段性，长期依然看好国内科技成长板块的发展潜力。因此 2024 年 3 季度组合将会继续加强在优质军工相关企业的配置，尤其是大飞机产业链，军工材料，船舶产业链及与低空经济相关个股。同时，组合对半导体，新材料，新能源，智能驾驶相关等领域具备核心竞争力的公司也会保持密切关注，精选标的进行配置，努力为投资人创造持续的业绩回报。

4.5 报告期内基金的业绩表现

截至本报告期末金信核心竞争力混合 A 基金份额净值为 0.8660 元，本报告期基金份额净值增长率为 2.98%，同期业绩比较基准收益率为-0.17%；截至本报告期末金信核心竞争力混合 C 基金份额净值为 0.8686 元，本报告期基金份额净值增长率为 3.07%；同期业绩比较基准收益率为-0.17%。

4.6 报告期内基金持有人数或基金资产净值预警说明

报告期内，本基金存在连续六十个工作日基金资产净值低于五千万元的情形。管理人已经向中国证券监督管理委员会报送了报告。

§5 投资组合报告

5.1 报告期末基金资产组合情况

序号	项目	金额（元）	占基金总资产的比例（%）
1	权益投资	17,423,158.40	88.80
	其中：股票	17,423,158.40	88.80
2	基金投资	-	-
3	固定收益投资	700,774.40	3.57
	其中：债券	700,774.40	3.57
	资产支持证券	-	-
4	贵金属投资	-	-
5	金融衍生品投资	-	-

6	买入返售金融资产	-	-
	其中：买断式回购的买入返售金融资产	-	-
7	银行存款和结算备付金合计	1,354,619.77	6.90
8	其他资产	143,048.84	0.73
9	合计	19,621,601.41	100.00

5.2 报告期末按行业分类的股票投资组合

5.2.1 报告期末按行业分类的境内股票投资组合

代码	行业类别	公允价值（元）	占基金资产净值比例（%）
A	农、林、牧、渔业	-	-
B	采矿业	-	-
C	制造业	15,617,225.40	80.45
D	电力、热力、燃气及水生产和供应业	-	-
E	建筑业	-	-
F	批发和零售业	1,656,299.00	8.53
G	交通运输、仓储和邮政业	-	-
H	住宿和餐饮业	-	-
I	信息传输、软件和信息技术服务业	149,634.00	0.77
J	金融业	-	-
K	房地产业	-	-
L	租赁和商务服务业	-	-
M	科学研究和技术服务业	-	-
N	水利、环境和公共设施管理业	-	-
O	居民服务、修理和其他服务业	-	-
P	教育	-	-
Q	卫生和社会工作	-	-
R	文化、体育和娱乐业	-	-
S	综合	-	-
	合计	17,423,158.40	89.75

5.2.2 报告期末按行业分类的港股通投资股票投资组合

本基金本报告期末未持有港股通股票。

5.3 期末按公允价值占基金资产净值比例大小排序的股票投资明细

5.3.1 报告期末按公允价值占基金资产净值比例大小排序的前十名股票投资明细

序号	股票代码	股票名称	数量（股）	公允价值（元）	占基金资产净值比例（%）
1	001316	润贝航科	52,900	1,656,299.00	8.53
2	600765	中航重机	78,000	1,591,200.00	8.20

3	000768	中航西飞	55,100	1,324,053.00	6.82
4	300775	三角防务	41,900	1,282,140.00	6.60
5	600893	航发动力	32,000	1,169,600.00	6.02
6	600038	中直股份	26,900	1,105,859.00	5.70
7	000738	航发控制	42,900	861,003.00	4.44
8	002025	航天电器	16,900	783,822.00	4.04
9	002179	中航光电	19,100	726,755.00	3.74
10	688143	长盈通	29,900	640,458.00	3.30

5.4 报告期末按债券品种分类的债券投资组合

序号	债券品种	公允价值（元）	占基金资产净值比例（%）
1	国家债券	700,774.40	3.61
2	央行票据	-	-
3	金融债券	-	-
	其中：政策性金融债	-	-
4	企业债券	-	-
5	企业短期融资券	-	-
6	中期票据	-	-
7	可转债（可交换债）	-	-
8	同业存单	-	-
9	其他	-	-
10	合计	700,774.40	3.61

5.5 报告期末按公允价值占基金资产净值比例大小排序的前五名债券投资明细

序号	债券代码	债券名称	数量（张）	公允价值（元）	占基金资产净值比例（%）
1	019709	23 国债 16	6,900	700,774.40	3.61

注：本基金本报告期末仅持有以上债券。

5.6 报告期末按公允价值占基金资产净值比例大小排序的前十名资产支持证券投资 明细

本基金本报告期末未持有资产支持证券。

5.7 报告期末按公允价值占基金资产净值比例大小排序的前五名贵金属投资明细

本基金本报告期末未持有贵金属。

5.8 报告期末按公允价值占基金资产净值比例大小排序的前五名权证投资明细

本基金本报告期末未持有权证。

5.9 报告期末本基金投资的股指期货交易情况说明

5.9.1 报告期末本基金投资的股指期货持仓和损益明细

本基金本报告期末未持有股指期货合约。

5.9.2 本基金投资股指期货的投资政策

本基金将以投资组合的避险保值和有效管理为目标，在风险可控的前提下，本着谨慎原则，适当参与股指期货的投资。利用股指期货流动性好，交易成本低等特点，在市场向下带动净值走低时，通过股指期货快速降低投资组合的仓位，从而调整投资组合的风险暴露，避免市场的系统性风险，改善组合的风险收益特性；并在市场快速向上基金难以及时提高仓位时，通过股指期货快速提高投资组合的仓位，从而提高基金资产收益。

5.10 报告期末本基金投资的国债期货交易情况说明

5.10.1 本期国债期货投资政策

国债期货作为利率衍生品的一种，有助于管理债券组合的久期、流动性和风险水平。基金管理人将按照相关法律法规的规定，结合对宏观经济形势和政策趋势的判断、对债券市场进行定性和定量分析。构建量化分析体系，对国债期货和现货的基差、国债期货的流动性、波动水平、套期保值的有效性等指标进行跟踪监控，在最大限度保证基金资产安全的基础上，力求实现基金资产的长期稳定增值。

5.10.2 报告期末本基金投资的国债期货持仓和损益明细

本基金本报告期末未持有国债期货合约。

5.10.3 本期国债期货投资评价

本基金本报告期末未持有国债期货合约。

5.11 投资组合报告附注

5.11.1 本基金投资的前十名证券的发行主体本期是否出现被监管部门立案调查，或在报告编制日前一年内受到公开谴责、处罚的情形

报告期内本基金投资的前十名证券的发行主体未有被监管部门立案调查，或在报告编制日前一年内受到公开谴责、处罚的情形。

5.11.2 基金投资的前十名股票是否超出基金合同规定的备选股票库

本基金投资的前十名股票没有超出基金合同规定的备选股票库。

5.11.3 其他资产构成

序号	名称	金额（元）
----	----	-------

1	存出保证金	4,833.15
2	应收证券清算款	95,377.72
3	应收股利	-
4	应收利息	-
5	应收申购款	42,837.97
6	其他应收款	-
7	其他	-
8	合计	143,048.84

5.11.4 报告期末持有的处于转股期的可转换债券明细

本基金本报告期末未持有处于转股期的可转换债券。

5.11.5 报告期末前十名股票中存在流通受限情况的说明

本基金本报告期末前十名股票中不存在流通受限情况。

5.11.6 投资组合报告附注的其他文字描述部分

由于四舍五入原因，分项之和与合计可能有尾差。

§6 开放式基金份额变动

单位：份

项目	金信核心竞争力混合 A	金信核心竞争力混合 C
报告期期初基金份额总额	20,248,649.50	114.34
报告期期间基金总申购份额	6,885,639.28	-
减：报告期期间基金总赎回份额	4,718,494.65	-
报告期期间基金拆分变动份额（份额减少以“-”填列）	-	-
报告期期末基金份额总额	22,415,794.13	114.34

§7 基金管理人运用固有资金投资本基金情况

7.1 基金管理人持有本基金份额变动情况

单位：份

项目	金信核心竞争力混合 A	金信核心竞争力混合 C
报告期期初管理人持有的本基金份额	433,443.64	-
报告期期间买入/申购总份额	0.00	-
报告期期间卖出/赎回总份额	0.00	-
报告期期末管理人持有的本基金份额	433,443.64	-
报告期期末持有的本基金份额占基金总份额比例（%）	1.9336	-

7.2 基金管理人运用固有资金投资本基金交易明细

本报告期内，基金管理人不存在申购、赎回或买卖本基金的情况。

§8 影响投资者决策的其他重要信息

8.1 报告期内单一投资者持有基金份额比例达到或超过 20%的情况

投资者类别	报告期内持有基金份额变化情况				报告期末持有基金情况		
	序号	持有基金份额比例达到或者超过 20%的时间区间	期初份额	申购份额	赎回份额	持有份额	份额占比 (%)
机构	1	20240401-20240512	4,443,158.26	0.00	0.00	4,443,158.26	19.8215

产品特有风险

1、大额赎回风险

本基金如果出现单一投资者持有基金份额比例达到或超过基金份额总份额的 20%，则面临大额赎回的情况，可能导致：

(1) 基金在短时间内无法变现足够的资产予以应对，可能会产生基金仓位调整困难，导致流动性风险；如果持有基金份额比例达到或超过基金份额总额的 20% 的单一投资者大额赎回引发巨额赎回，基金管理人可能根据《基金合同》的约定决定部分延期赎回，如果连续 2 个开放日以上（含本数）发生巨额赎回，基金管理人可能根据《基金合同》的约定暂停接受基金的赎回申请，对剩余投资者的赎回办理造成影响；

(2) 基金管理人被迫抛售证券以应付基金赎回的现金需要，则可能使基金资产净值受到不利影响，影响基金的投资运作和收益水平；

(3) 因基金净值精度计算问题，或因赎回费收入归基金资产，导致基金净值出现较大波动；

(4) 基金资产规模过小，可能导致部分投资受限而不能实现基金合同约定的投资目的及投资策略；

(5) 大额赎回导致基金资产规模过小，不能满足存续的条件，基金将根据基金合同的约定面临合同终止清算、转型等风险。

2、大额申购风险

若投资者大额申购，基金所投资的标的资产未及时准备，导致净值涨幅可能会因此降低。

8.2 影响投资者决策的其他重要信息

无。

§9 备查文件目录

9.1 备查文件目录

- 1、中国证监会准予金信核心竞争力灵活配置混合型证券投资基金募集注册的文件；
- 2、《金信核心竞争力灵活配置混合型证券投资基金基金合同》；
- 3、《金信核心竞争力灵活配置混合型证券投资基金托管协议》；

4、基金管理人业务资格批件及营业执照。

9.2 存放地点

深圳市福田区益田路 6001 号太平金融大厦 1502 室

深圳市前海深港合作区兴海大道 3040 号前海世茂大厦 2603

9.3 查阅方式

本基金管理人公司网站，网址：www.jxfunds.com.cn。

金信基金管理有限公司

2024 年 7 月 19 日