

# 长信双利优选混合型证券投资基金

## 2024 年第 2 季度报告

2024 年 6 月 30 日

基金管理人：长信基金管理有限责任公司

基金托管人：中国农业银行股份有限公司

报告送出日期：2024 年 7 月 19 日

## §1 重要提示

基金管理人的董事会及董事保证本报告所载资料不存在虚假记载、误导性陈述或重大遗漏，并对其内容的真实性、准确性和完整性承担个别及连带责任。

基金托管人中国农业银行股份有限公司根据本基金基金合同的规定，于 2024 年 7 月 17 日复核了本报告中的财务指标、净值表现和投资组合报告等内容，保证复核内容不存在虚假记载、误导性陈述或者重大遗漏。

基金管理人承诺以诚实信用、勤勉尽责的原则管理和运用基金资产，但不保证基金一定盈利。

基金的过往业绩并不代表其未来表现。投资有风险，投资者在作出投资决策前应仔细阅读本基金的招募说明书。

本报告中财务资料未经审计。

本报告期自 2024 年 4 月 1 日起至 2024 年 6 月 30 日止。

## §2 基金产品概况

基金简称	长信双利优选混合
基金主代码	519991
基金运作方式	契约型开放式
基金合同生效日	2019 年 9 月 4 日
报告期末基金份额总额	60,276,541.97 份
投资目标	本基金通过对股票和债券等金融资产进行积极配置，并精选优质个股和券种，从而在保障基金资产流动性和安全性的前提下，谋求超越比较基准的投资回报，实现基金资产的长期稳定增值。
投资策略	本基金为主动式混合型基金，以战略性资产配置（SAA）策略体系为基础决定基金资产在股票类、固定收益类等资产中的配置。将行业吸引力模型、股票价值优选模型和久期控制策略模型作为个股和债券的选择依据，投资于精选的优质股票和债券，构建动态平衡的投资组合，实现基金资产超越比较基准的稳健增值。
业绩比较基准	中证 800 指数收益率*60%+中证综合债券指数收益率*20%+恒生指数收益率（使用估值汇率折算）*20%
风险收益特征	本基金为混合型证券投资基金，其风险和收益高于债券基金和货币市场基金，低于股票型基金。 本基金除了投资 A 股外，还可根据法律法规规定投资香港联合交易所上市的股票。除了需要承担与境内证券投资基金类似的市场波动风险等一般投资风险之外，本基金还面临汇率风险、香港市场风险等境外证券市场投资所面临的特别投资风险。

基金管理人	长信基金管理有限责任公司	
基金托管人	中国农业银行股份有限公司	
下属分级基金的基金简称	长信双利优选混合 A	长信双利优选混合 E
下属分级基金的场内简称	CXSLA	-
下属分级基金的交易代码	519991	006396
报告期末下属分级基金的份额总额	60,090,262.60 份	186,279.37 份

### §3 主要财务指标和基金净值表现

#### 3.1 主要财务指标

单位：人民币元

主要财务指标	报告期（2024 年 4 月 1 日-2024 年 6 月 30 日）	
	长信双利优选混合 A	长信双利优选混合 E
1. 本期已实现收益	2,450,931.85	10,384.31
2. 本期利润	-4,239,503.49	-14,143.84
3. 加权平均基金份额本期利润	-0.0697	-0.0623
4. 期末基金资产净值	77,027,003.99	236,282.76
5. 期末基金份额净值	1.2819	1.2684

注：1、本期已实现收益指基金本期利息收入、投资收益、其他收入（不含公允价值变动收益）扣除相关费用后的余额，本期利润为本期已实现收益加上本期公允价值变动收益；

2、所述基金业绩指标不包括持有人认购或交易基金的各项费用（例如，封闭式基金交易佣金、开放式基金的申购赎回费、红利再投资费、基金转换费等），计入费用后实际收益水平要低于所列数字。

#### 3.2 基金净值表现

##### 3.2.1 基金份额净值增长率及其与同期业绩比较基准收益率的比较

长信双利优选混合 A

阶段	净值增长率①	净值增长率标准差②	业绩比较基准收益率③	业绩比较基准收益率标准差④	①-③	②-④
过去三个月	-5.25%	0.95%	1.08%	0.37%	-6.33%	0.58%
过去六个月	-0.67%	1.09%	1.07%	0.44%	-1.74%	0.65%
过去一年	-14.04%	1.01%	-3.05%	0.42%	-10.99%	0.59%
过去三年	-44.98%	1.29%	-12.66%	0.48%	-32.32%	0.81%
自基金合同	3.90%	1.34%	8.51%	0.61%	-4.61%	0.73%

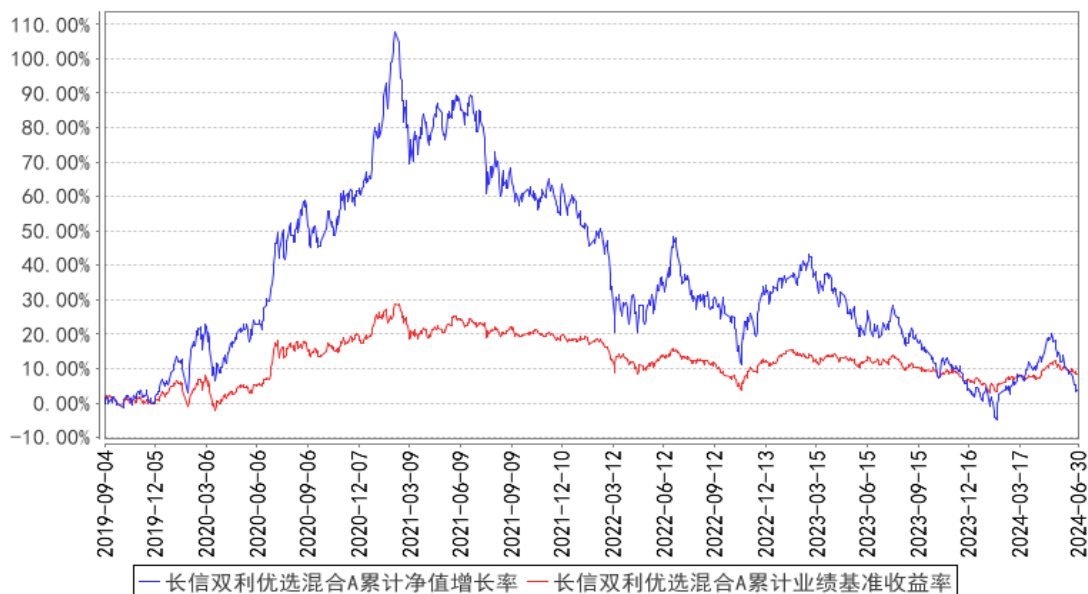
生效起至今						
-------	--	--	--	--	--	--

长信双利优选混合 E

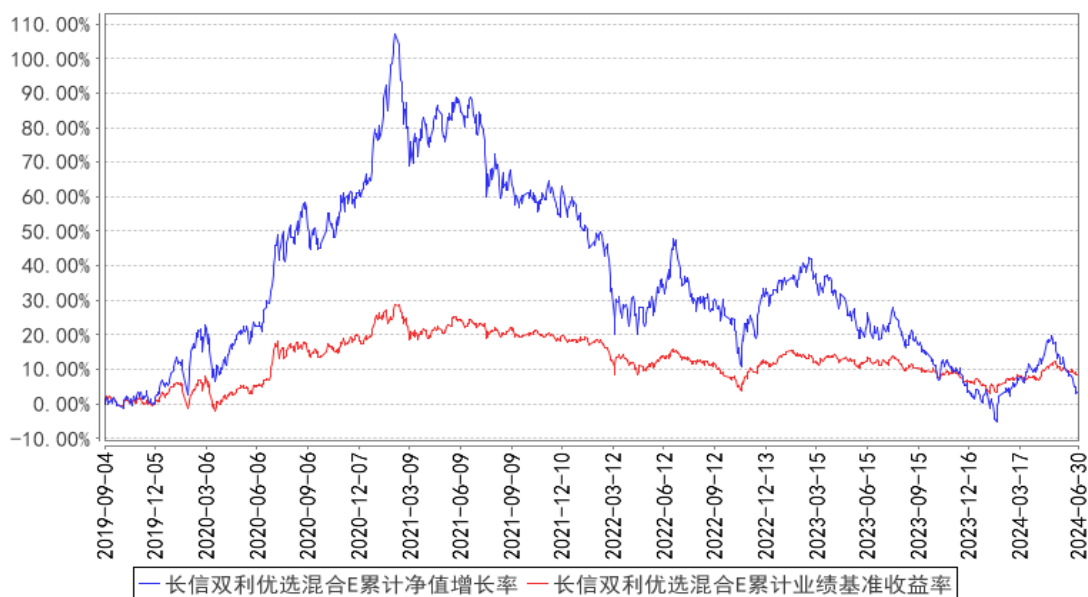
阶段	净值增长率①	净值增长率标准差②	业绩比较基准收益率③	业绩比较基准收益率标准差④	①-③	②-④
过去三个月	-5.26%	0.95%	1.08%	0.37%	-6.34%	0.58%
过去六个月	-0.67%	1.10%	1.07%	0.44%	-1.74%	0.66%
过去一年	-14.04%	1.01%	-3.05%	0.42%	-10.99%	0.59%
过去三年	-44.99%	1.29%	-12.66%	0.48%	-32.33%	0.81%
自基金合同生效起至今	3.54%	1.34%	8.51%	0.61%	-4.97%	0.73%

3.2.2 自基金合同生效以来基金累计净值增长率变动及其与同期业绩比较基准收益率变动的比较

长信双利优选混合A累计净值增长率与同期业绩比较基准收益率的历史走势对比图



长信双利优选混合E累计净值增长率与同期业绩比较基准收益率的历史走势对比图



注：1、图示日期为 2019 年 9 月 4 日至 2024 年 6 月 30 日。

2、按基金合同规定，本基金自基金合同生效之日起 6 个月内为建仓期；建仓期结束时，本基金的各项投资比例已符合基金合同的约定。

## §4 管理人报告

### 4.1 基金经理（或基金经理小组）简介

姓名	职务	任本基金的基金经理期限		证券从业年限	说明
		任职日期	离任日期		
祝昱丰	长信双利优选混合型证券投资基金的基金经理	2019 年 9 月 4 日	-	10 年	金融学硕士，上海交通大学金融学硕士毕业，具有基金从业资格，中国国籍。2014 年至 2015 年在光大保德信基金管理有限公司投资研究部门担任初级研究员职务。2015 年 7 月加入长信基金管理有限责任公司，曾担任研究发展部行业研究员、基金经理助理、长信双利优选灵活配置混合型证券投资基金和长信创新驱动股票型证券投资基金的基金经理。现任长信双利优选混合型证券投资基金的基金经理。

注：1、首任基金经理任职日期以本基金成立之日为准；新增或变更基金经理的日期根据对外披露的公告日期填写；

2、证券从业的含义遵从《证券业从业人员资格管理办法》的相关规定。

### 4.2 管理人对报告期内本基金运作合规守信情况的说明

本基金管理人在报告期内，严格遵守了《中华人民共和国证券投资基金法》及其他有关法律

法规、基金合同的规定，勤勉尽责地为基金份额持有人谋求利益，不存在损害基金份额持有人利益的行为。

本基金将继续以取信于市场、取信于社会投资公众为宗旨，承诺将一如既往地本着诚实信用、勤勉尽责的原则管理和运用基金财产，在规范基金运作和严格控制投资风险的前提下，努力为基金份额持有人谋求最大利益。

### 4.3 公平交易专项说明

#### 4.3.1 公平交易制度的执行情况

本报告期内，公司已实行公平交易制度，并建立公平交易制度体系，已建立投资决策体系，加强交易执行环节的内部控制，并通过工作制度、流程和技术手段保证公平交易原则的实现。同时，公司已通过对投资交易行为的监控、分析评估和信息披露来加强对公平交易过程和结果的监督。

#### 4.3.2 异常交易行为的专项说明

本报告期内，除完全按照有关指数的构成比例进行投资的组合外，其余各投资组合未发生参与交易所公开竞价同日反向交易且成交较少的单边交易量超过该证券当日成交量的 5% 的情形，未发现异常交易行为。

### 4.4 报告期内基金的投资策略和运作分析

和一季度一样，我们认为现在的消费投资还是可以分成三条主线，但是每个主线逻辑在二季度都发生一些变化。第一条仍然是消费升级，我们认为在部分场景、部分品类、部分人群，消费升级仍然在持续；第二条主线是出海，这里可以分成品牌出海、供应链出海、服务出海几个分支；第三条主线是性价比，在消费者对于未来收入和资产价格不确定性提升的今天，很多消费行为变得保守，性价比成为一种主流的考量。接下来，我们会对每个主线逻辑逐个进行分析。

对于消费升级，我们在一季报中相对看好白酒和中高端服装品牌。我们认为，白酒行业头部集中的趋势仍然在持续甚至是加速，这种集中是向头部品牌集中，也是向头部产品集中，但整体需求萎缩的趋势似乎超过了头部品牌份额提升的趋势。而对于中高端服饰品牌，尤其是男装品牌，尽管无论是之前的逻辑还是近期的销售，其实并没有太大的变化，但是高端白酒批价下行，带来对于高端消费需求的担心，压制了高端服饰品牌未来增速的预期以及当期的估值。

对于出海，我们自去年下半年就持续看好。其中又可以分成品牌出海、供应链出海、服务出海几个分支，其中一季度的表现相对较好。我们在一季度的时候就写到：需要担心的是，年初至今出海表现比较好，也有汇率、去年一季度基数较低、运费上涨提前备货的影响，而二季度这些

因素可能转向负向贡献，确实从最后的情况也是这样的，所以出海主线在二季度也发生了一些调整。展望下半年，国际局势可能还会出现一些预期外的变化，我们需要时刻保持警惕。

对于性价比，我们一季度认为较为确定性的赛道仍然是零食板块，但是随着靓丽的一季报过去并进入淡季，股价也有一些回调。在一季度之后，我们在性价比板块里发掘了一些新的细分赛道，比如个护、运动等公司。这些公司凭借出色的产品和性价比，正在承接消费者对于性价比越来越高的需求。

总之，无论市场和外部环境怎么变化，我们都会努力寻找优质的公司去为投资者带来回报。

#### 4.5 报告期内基金的业绩表现

截至 2024 年 6 月 30 日，长信双利优选混合 A 基金份额净值为 1.2819 元，份额累计净值为 2.3295 元，本报告期内长信双利优选混合 A 净值增长率为-5.25%；长信双利优选混合 E 基金份额净值为 1.2684 元，份额累计净值为 1.6674 元，本报告期内长信双利优选混合 E 净值增长率为-5.26%，同期业绩比较基准收益率为 1.08%。

#### 4.6 报告期内基金持有人数或基金资产净值预警说明

无。

## §5 投资组合报告

### 5.1 报告期末基金资产组合情况

序号	项目	金额（元）	占基金总资产的比例（%）
1	权益投资	67,053,235.56	85.61
	其中：股票	67,053,235.56	85.61
2	基金投资	-	-
3	固定收益投资	228,414.23	0.29
	其中：债券	228,414.23	0.29
	资产支持证券	-	-
4	贵金属投资	-	-
5	金融衍生品投资	-	-
6	买入返售金融资产	-	-
	其中：买断式回购的买入返售金融资产	-	-
7	银行存款和结算备付金合计	7,402,871.92	9.45
8	其他资产	3,636,403.41	4.64
9	合计	78,320,925.12	100.00

注：本报告期末本基金通过港股通交易机制投资的港股公允价值为 20,852,168.86 元，占资产净值比例 26.99%。本基金本报告期末未参与转融通证券出借业务。

## 5.2 报告期末按行业分类的股票投资组合

### 5.2.1 报告期末按行业分类的境内股票投资组合

代码	行业类别	公允价值（元）	占基金资产净值比例（%）
A	农、林、牧、渔业	3,194,048.80	4.13
B	采矿业	-	-
C	制造业	42,280,137.90	54.72
D	电力、热力、燃气及水生产和供应业	-	-
E	建筑业	-	-
F	批发和零售业	-	-
G	交通运输、仓储和邮政业	-	-
H	住宿和餐饮业	-	-
I	信息传输、软件和信息技术服务业	-	-
J	金融业	-	-
K	房地产业	-	-
L	租赁和商务服务业	-	-
M	科学研究和技术服务业	-	-
N	水利、环境和公共设施管理业	-	-
O	居民服务、修理和其他服务业	-	-
P	教育	726,880.00	0.94
Q	卫生和社会工作	-	-
R	文化、体育和娱乐业	-	-
S	综合	-	-
	合计	46,201,066.70	59.80

### 5.2.2 报告期末按行业分类的港股通投资股票投资组合

行业类别	公允价值（人民币）	占基金资产净值比例（%）
原材料	-	-
非日常生活消费品	17,039,241.16	22.05
日常消费品	1,337,587.30	1.73
能源	-	-
金融	-	-
医疗保健	694,047.51	0.90
工业	-	-
信息技术	-	-
通信服务	1,781,292.89	2.31
公用事业	-	-
房地产	-	-
合计	20,852,168.86	26.99

## 5.3 期末按公允价值占基金资产净值比例大小排序的股票投资明细



## 5.3.1 报告期末按公允价值占基金资产净值比例大小排序的前十名股票投资明细

序号	股票代码	股票名称	数量（股）	公允价值（元）	占基金资产净值比例（%）
1	03998	波司登	1,548,253	6,881,600.00	8.91
2	603558	健盛集团	457,900	4,556,105.00	5.90
3	000333	美的集团	63,800	4,115,100.00	5.33
4	09896	名创优品	107,000	3,657,245.66	4.73
5	300577	开润股份	157,100	3,272,393.00	4.24
6	002847	盐津铺子	74,980	3,206,894.60	4.15
7	002714	牧原股份	73,258	3,194,048.80	4.13
8	688169	石头科技	8,130	3,191,838.00	4.13
9	603193	润本股份	172,497	3,172,219.83	4.11
10	301061	匠心家居	62,810	2,949,557.60	3.82

## 5.4 报告期末按债券品种分类的债券投资组合

序号	债券品种	公允价值（元）	占基金资产净值比例（%）
1	国家债券	-	-
2	央行票据	-	-
3	金融债券	-	-
	其中：政策性金融债	-	-
4	企业债券	-	-
5	企业短期融资券	-	-
6	中期票据	-	-
7	可转债（可交换债）	228,414.23	0.30
8	同业存单	-	-
9	其他	-	-
10	合计	228,414.23	0.30

## 5.5 报告期末按公允价值占基金资产净值比例大小排序的前五名债券投资明细

序号	债券代码	债券名称	数量（张）	公允价值（元）	占基金资产净值比例（%）
1	127045	牧原转债	1,930	228,414.23	0.30

5.6 报告期末按公允价值占基金资产净值比例大小排序的前十名资产支持证券投资  
明细

本基金本报告期末未持有资产支持证券。

## 5.7 报告期末按公允价值占基金资产净值比例大小排序的前五名贵金属投资明细

本基金本报告期末未持有贵金属。

## 5.8 报告期末按公允价值占基金资产净值比例大小排序的前五名权证投资明细

本基金本报告期末未持有权证。

## 5.9 报告期末本基金投资的股指期货交易情况说明

### 5.9.1 报告期末本基金投资的股指期货持仓和损益明细

本基金本报告期末未投资股指期货。

### 5.9.2 本基金投资股指期货的投资政策

本基金本报告期末未投资股指期货。

## 5.10 报告期末本基金投资的国债期货交易情况说明

### 5.10.1 本期国债期货投资政策

本基金本报告期末未投资国债期货。

### 5.10.2 报告期末本基金投资的国债期货持仓和损益明细

本基金本报告期末未投资国债期货。

### 5.10.3 本期国债期货投资评价

本基金本报告期末未投资国债期货。

## 5.11 投资组合报告附注

### 5.11.1 本基金投资的前十名证券的发行主体本期是否出现被监管部门立案调查，或在报告编制日前一年内受到公开谴责、处罚的情形

报告期内本基金投资的前十名证券的发行主体未出现被监管部门立案调查，或在报告编制日前一年内受到公开谴责、处罚的情形。

### 5.11.2 基金投资的前十名股票是否超出基金合同规定的备选股票库

报告期内本基金投资的前十名股票中，不存在超出基金合同规定备选股票库的情形。

### 5.11.3 其他资产构成

序号	名称	金额（元）
1	存出保证金	36,924.61
2	应收证券清算款	3,545,653.42
3	应收股利	46,940.40
4	应收利息	-
5	应收申购款	6,884.98
6	其他应收款	-
7	其他	-
8	合计	3,636,403.41

#### 5.11.4 报告期末持有的处于转股期的可转换债券明细

序号	债券代码	债券名称	公允价值（元）	占基金资产净值比例（%）
1	127045	牧原转债	228,414.23	0.30

#### 5.11.5 报告期末前十名股票中存在流通受限情况的说明

本基金本报告期末前十名股票中不存在流通受限情况。

#### 5.11.6 投资组合报告附注的其他文字描述部分

由于四舍五入的原因，分项之和与合计项可能存在尾差。

### §6 开放式基金份额变动

单位：份

项目	长信双利优选混合 A	长信双利优选混合 E
报告期期初基金份额总额	61,188,771.97	246,649.27
报告期期间基金总申购份额	553,219.32	138,628.32
减：报告期期间基金总赎回份额	1,651,728.69	198,998.22
报告期期间基金拆分变动份额（份额减少以“-”填列）	-	-
报告期期末基金份额总额	60,090,262.60	186,279.37

### §7 基金管理人运用固有资金投资本基金情况

#### 7.1 基金管理人持有本基金份额变动情况

单位：份

项目	长信双利优选混合 A	长信双利优选混合 E
报告期期初管理人持有的本基金份额	692,139.84	-
报告期期间买入/申购总份额	-	-
报告期期间卖出/赎回总份额	-	-
报告期期末管理人持有的本基金份额	692,139.84	-
报告期期末持有的本基金份额占基金总份额比例（%）	1.15	-

注：基金管理人运用固有资金投资本基金费率按本基金招募说明书中公布的费率执行。

#### 7.2 基金管理人运用固有资金投资本基金交易明细

本报告期内基金管理人未运用固有资金投资本基金。

### §8 影响投资者决策的其他重要信息

#### 8.1 报告期内单一投资者持有基金份额比例达到或超过 20%的情况

本基金本报告期内未有单一投资者持有基金份额比例达到或超过 20%的情况。

## 8.2 影响投资者决策的其他重要信息

本基金本报告期未发生影响投资者决策的其他重要信息。

## §9 备查文件目录

### 9.1 备查文件目录

- 1、中国证监会批准设立基金的文件；
- 2、《长信双利优选混合型证券投资基金基金合同》；
- 3、《长信双利优选混合型证券投资基金招募说明书》；
- 4、《长信双利优选混合型证券投资基金托管协议》；
- 5、报告期内在指定报刊上披露的各种公告的原稿；
- 6、长信基金管理有限责任公司营业执照、公司章程及相关资格批复文件。

### 9.2 存放地点

基金管理人的办公场所。

### 9.3 查阅方式

长信基金管理有限责任公司网站：<https://www.cxfund.com.cn>。

长信基金管理有限责任公司

2024 年 7 月 19 日