

# 民生加银鹏程混合型证券投资基金 2025 年第 4 季度报告

2025 年 12 月 31 日

基金管理人：民生加银基金管理有限公司

基金托管人：兴业银行股份有限公司

报告送出日期：2026 年 1 月 22 日

## §1 重要提示

基金管理人的董事会及董事保证本报告所载资料不存在虚假记载、误导性陈述或重大遗漏，并对其内容的真实性、准确性和完整性承担个别及连带责任。

基金托管人兴业银行股份有限公司根据本基金合同规定，于 2026 年 01 月 21 日复核了本报告中的财务指标、净值表现和投资组合报告等内容，保证复核内容不存在虚假记载、误导性陈述或者重大遗漏。

基金管理人承诺以诚实信用、勤勉尽责的原则管理和运用基金资产，但不保证基金一定盈利。

基金的过往业绩并不代表其未来表现。投资有风险，投资者在作出投资决策前应仔细阅读本基金的招募说明书。

本报告中财务资料未经审计。

本报告期自 2025 年 10 月 01 日起至 2025 年 12 月 31 日止。

## §2 基金产品概况

基金简称	民生加银鹏程混合	
基金主代码	004710	
基金运作方式	契约型开放式	
基金合同生效日	2018 年 2 月 13 日	
报告期末基金份额总额	220,704,655.47 份	
投资目标	在严格控制投资风险和保持基金资产良好流动性的基础上，力争长期内实现超越业绩比较基准的投资回报。	
投资策略	本基金通过对宏观经济、财政政策、货币政策、市场利率以及各行业等方面的深入、系统、科学的研究，采用“自上而下”和“自下而上”相结合的投资策略，在严格控制风险和保持充足流动性的基础上，动态调整资产配置比例，力求最大限度降低投资组合的波动性，力争获取持续稳定的绝对收益。	
业绩比较基准	沪深 300 指数收益率×15%+中债总指数收益率×60%+一年期定期存款基准利率（税后）×25%	
风险收益特征	本基金是混合型证券投资基金，预期风险和预期收益高于债券型基金和货币市场基金，但低于股票型基金，属于证券投资基金中的中高预期风险和中高预期收益基金。	
基金管理人	民生加银基金管理有限公司	
基金托管人	兴业银行股份有限公司	
下属分级基金的基金简称	民生加银鹏程混合 A	民生加银鹏程混合 C
下属分级基金的交易代码	004710	007749
报告期末下属分级基金的份额总额	30,540,028.04 份	190,164,627.43 份

注：本基金自 2019 年 7 月 29 日起，增加 C 类份额类别。

### §3 主要财务指标和基金净值表现

#### 3.1 主要财务指标

单位：人民币元

主要财务指标	报告期（2025 年 10 月 1 日-2025 年 12 月 31 日）	
	民生加银鹏程混合 A	民生加银鹏程混合 C
1. 本期已实现收益	130,301.21	177,709.27
2. 本期利润	738,483.81	2,063,469.45
3. 加权平均基金份额本期利润	0.0100	0.0088
4. 期末基金资产净值	38,643,968.57	221,551,044.69
5. 期末基金份额净值	1.2654	1.1650

注：①所述基金业绩指标不包括持有人认购或交易基金的各项费用，计入费用后实际收益水平要低于所列数字。

②本期已实现收益指基金本期利息收入、投资收益、其他收入（不含公允价值变动收益）扣除相关费用和信用减值损失后的余额，本期利润为本期已实现收益加上本期公允价值变动收益。

#### 3.2 基金净值表现

##### 3.2.1 基金份额净值增长率及其与同期业绩比较基准收益率的比较

民生加银鹏程混合 A

阶段	净值增长率①	净值增长率标准差②	业绩比较基准收益率③	业绩比较基准收益率标准差④	①-③	②-④
过去三个月	0.69%	0.09%	0.01%	0.14%	0.68%	-0.05%
过去六个月	-0.39%	0.10%	1.69%	0.13%	-2.08%	-0.03%
过去一年	1.10%	0.11%	1.57%	0.14%	-0.47%	-0.03%
过去三年	-0.02%	0.37%	7.39%	0.15%	-7.41%	0.22%
过去五年	-2.44%	0.32%	5.51%	0.17%	-7.95%	0.15%
自基金合同生效起至今	32.59%	0.29%	17.07%	0.18%	15.52%	0.11%

民生加银鹏程混合 C

阶段	净值增长率①	净值增长率标准差②	业绩比较基准收益率③	业绩比较基准收益率标准差④	①-③	②-④
----	--------	-----------	------------	---------------	-----	-----

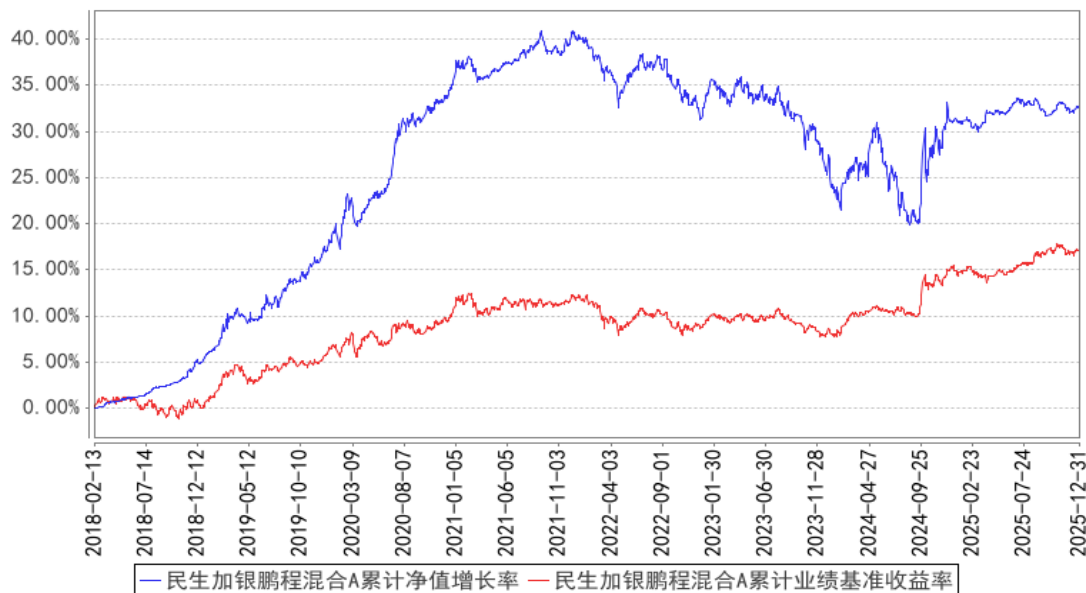
		准差②	收益率③	收益率标准差 ④		
过去三个月	0.62%	0.09%	0.01%	0.14%	0.61%	-0.05%
过去六个月	-0.51%	0.10%	1.69%	0.13%	-2.20%	-0.03%
过去一年	0.84%	0.11%	1.57%	0.14%	-0.73%	-0.03%
过去三年	-0.78%	0.37%	7.39%	0.15%	-8.17%	0.22%
过去五年	-3.66%	0.32%	5.51%	0.17%	-9.17%	0.15%
自基金合同 生效起至今	16.50%	0.31%	11.97%	0.17%	4.53%	0.14%

注：①业绩比较基准=沪深 300 指数收益率×15%+中债总指数收益率×60%+一年期定期存款基准利率（税后）×25%；

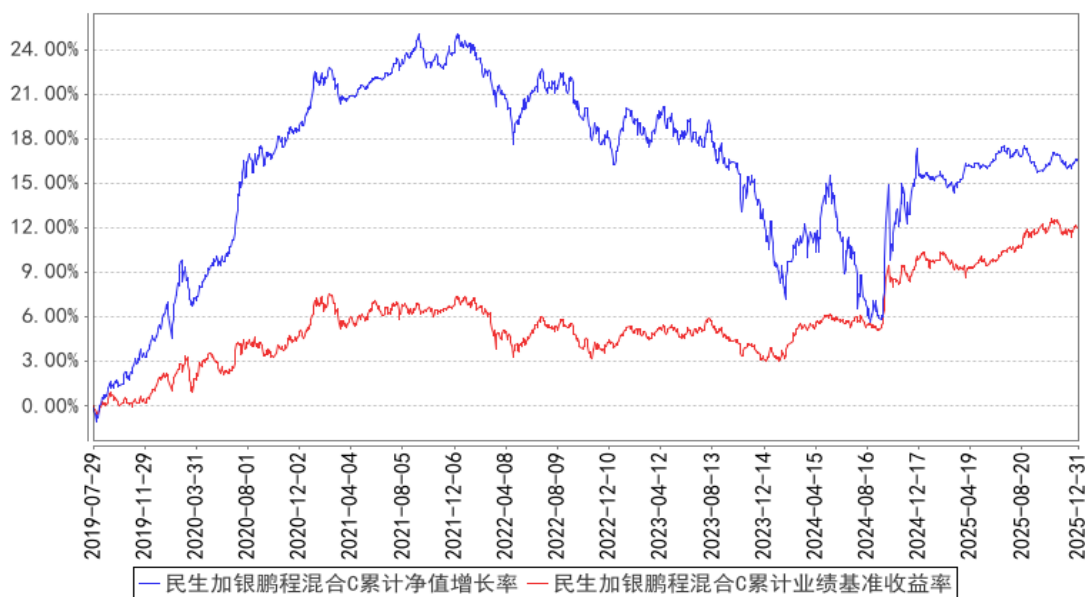
②本基金自 2019 年 7 月 29 日起，增加 C 类基金份额类别。

### 3.2.2 自基金合同生效以来基金累计净值增长率变动及其与同期业绩比较基准收益率变动的比较

民生加银鹏程混合A累计净值增长率与同期业绩比较基准收益率的历史走势对比图



民生加银鹏程混合C累计净值增长率与同期业绩比较基准收益率的历史走势对比图



注：①本基金合同于 2018 年 2 月 13 日生效，本基金建仓期为自基金合同生效日起的 6 个月。截至建仓期结束，本基金各项资产配置比例符合基金合同及招募说明书有关投资比例的约定。

②本基金自 2019 年 7 月 29 日起，增加 C 类基金份额类别。

## §4 管理人报告

### 4.1 基金经理（或基金经理小组）简介

姓名	职务	任本基金的基金经理期限		证券从业年限	说明
		任职日期	离任日期		
赵小强	本基金的基金经理、专户理财一部总监	2024 年 12 月 31 日	-	21 年	中国人民银行金融研究所金融学硕士。自 2004 年 8 月至 2012 年 8 月任职于中国人寿资产管理有限公司，先后担任助理研究员、研究员、处室经理等职务；自 2012 年 9 月至 2015 年 5 月在嘉实基金管理有限公司固定收益部担任信用研究员、基金经理助理、投资经理；自 2015 年 6 月至 2015 年 8 月在中欧基金管理有限公司宏观策略部担任基金经理、副总监；自 2015 年 8 月至 2023 年 6 月在融通基金管理有限公司先后担任固定收益部总监、投资经理、部门总经理、基金经理等职务。2023 年 6 月加入民生加银基金管理有限公司，现任专户理财一部总监、基金经理。自 2024 年 12 月至今担任民生加银恒裕债券型证券投资基金、民生加银聚益纯债债券型证券投资基金、民生加银恒源债券型证券投资基金基金经理；自 2024 年 12 月至

					今担任民生加银鹏程混合型证券投资基金、民生加银恒益纯债债券型证券投资基金基金经理。
付裕	本基金的基金经理	2025 年 3 月 11 日	-	9 年	对外经济贸易大学金融学硕士。自 2013 年 8 月至 2016 年 1 月在中国工商银行股份有限公司担任一级经理；2016 年 1 月加入民生加银基金管理有限公司，曾任可转债助理研究员、可转债研究员、投资经理，现任基金经理。自 2022 年 9 月至今担任民生加银鑫福灵活配置混合型证券投资基金基金经理；自 2022 年 10 月至今担任民生加银聚利 6 个月持有期混合型证券投资基金基金经理；自 2023 年 4 月至今担任民生加银瑞夏一年定期开放债券型发起式证券投资基金基金经理；自 2023 年 4 月至今担任民生加银恒益纯债债券型证券投资基金基金经理；自 2025 年 3 月至今担任民生加银鹏程混合型证券投资基金基金经理；自 2025 年 4 月至今担任民生加银添润债券型证券投资基金基金经理。

注：①对基金的首任基金经理，其“任职日期”按基金合同生效日填写，“离任日期”为根据公司决定确定的解聘日期，对此后的非首任基金经理，“任职日期”和“离任日期”分别指根据公司决定确定的聘任日期和解聘日期。

②证券从业的含义遵从行业协会相关规定。

## 4.2 管理人对报告期内本基金运作合规守信情况的说明

本报告期内，基金管理人严格遵守《中华人民共和国证券投资基金法》及其他相关法律法规、证监会规定和基金合同的约定，本着诚实信用、勤勉尽责的原则管理和运用基金资产，在严格控制风险的前提下，为基金份额持有人谋求最大利益。本报告期内，基金运作整体合法合规，无损害基金份额持有人利益的行为。

## 4.3 公平交易专项说明

### 4.3.1 公平交易制度的执行情况

公司严格执行《证券投资基金管理公司公平交易制度指导意见》，完善了公司公平交易制度，制度的范围包括境内上市股票、债券的一级市场申购、二级市场交易等所有投资管理活动，同时包括授权、研究分析、投资决策、交易执行、监控等投资管理活动相关的各个环节，形成了有效的公平交易执行体系。

对于场内交易，公司启用了交易系统中的公平交易程序，在指令分发及指令执行阶段，均由系统强制执行公平委托；此外，公司严格控制不同投资组合之间的同日反向交易。

对于场外交易，公司完善银行间市场交易、交易所大宗交易等非集中竞价交易的交易分配制度，保证各投资组合获得公平的交易机会。对于部分债券一级市场申购、非公开发行股票申购等以公司名义进行的交易，各投资组合经理在交易前独立地确定各投资组合的交易价格和数量，公司按照价格优先、比例分配的原则对交易结果进行分配。

本报告期内，本基金管理人公平交易制度得到良好的贯彻执行，未发现存在违反公平交易原则的情况。

#### 4.3.2 异常交易行为的专项说明

公司严格控制不同投资组合之间的同日反向交易，禁止可能导致不公平交易和利益输送的同日反向交易。本报告期内，本基金未发现可能的异常交易情况，不存在所有投资组合参与的交易所公开竞价同日反向交易成交较少的单边成交量超过该证券当日成交量的 5% 的情况。

#### 4.4 报告期内基金的投资策略和运作分析

四季度债券市场总体呈现宽幅震荡走势。10 月初，债券收益率延续了上个月的上升走势，触顶后高位震荡，下半月随着央行宣布重启国债买卖，收益率快速下行，直到 12 月份市场重新关注股市动向等因素，市场收益率重新开始回升，年底再次进入高位震荡。全季度来看，收益率曲线呈现扭转形态，短端流动性总体宽裕，即使在年末时点，资金价格也没有出现超预期的抬升，短端收益率稳中略降，长端和超长端表现较差，尤其是超长端持续处于高位，与中短端的利差中枢不断抬升，中债国债收益率曲线 10 年期限波动较小，期末比期初下降约 1 个多 bp，30 年期上升 2bp，二者利差继续拉大。

四季度权益市场呈高位震荡。10 月，A 股突破 4000 点，算力板块分化，资源股走强。11 月份 A 股冲高回落，板块轮动加大，成长风格领跌，商业航天快速发酵。12 月，上半月震荡下跌，下半月走出 11 连阳，跨年行情下，交易热情回暖，科技板块受海外带动情绪高涨。

回顾四季度操作，本基金根据市场情况，重视回撤控制，调整股债配比，通过信用债配置提高票息收益的同时，通过利率波段操作获取资本利得，在波动可控情况下，保持一定权益仓位，通过权益资产择机增厚收益，以绝对收益目标为主。

#### 4.5 报告期内基金的业绩表现

截至本报告期末民生加银鹏程混合 A 的基金份额净值为 1.2654 元，本报告期基金份额净值增长率为 0.69%，同期业绩比较基准收益率为 0.01%；截至本报告期末民生加银鹏程混合 C 的基金份

额净值为 1.1650 元，本报告期基金份额净值增长率为 0.62%，同期业绩比较基准收益率为 0.01%。

#### 4.6 报告期内基金持有人数或基金资产净值预警说明

报告期内本基金不存在连续二十个工作日基金份额持有人数量不满二百人或者基金资产净值低于五千万元的情形。

## §5 投资组合报告

### 5.1 报告期末基金资产组合情况

序号	项目	金额（元）	占基金总资产的比例（%）
1	权益投资	32,629,215.54	10.49
	其中：股票	32,629,215.54	10.49
2	基金投资	-	-
3	固定收益投资	255,644,863.02	82.19
	其中：债券	255,644,863.02	82.19
	资产支持证券	-	-
4	贵金属投资	-	-
5	金融衍生品投资	-	-
6	买入返售金融资产	-	-
	其中：买断式回购的买入返售金融资产	-	-
7	银行存款和结算备付金合计	22,611,771.80	7.27
8	其他资产	140,287.94	0.05
9	合计	311,026,138.30	100.00

### 5.2 报告期末按行业分类的股票投资组合

#### 5.2.1 报告期末按行业分类的境内股票投资组合

代码	行业类别	公允价值（元）	占基金资产净值比例（%）
A	农、林、牧、渔业	-	-
B	采矿业	4,180,372.00	1.61
C	制造业	14,200,997.65	5.46
D	电力、热力、燃气及水生产和供应业	-	-
E	建筑业	-	-
F	批发和零售业	-	-
G	交通运输、仓储和邮政业	-	-
H	住宿和餐饮业	-	-
I	信息传输、软件和信息技术服务业	1,385,836.89	0.53
J	金融业	12,862,009.00	4.94

K	房地产业		-
L	租赁和商务服务业		-
M	科学研究和技术服务业		-
N	水利、环境和公共设施管理业		-
O	居民服务、修理和其他服务业		-
P	教育		-
Q	卫生和社会工作		-
R	文化、体育和娱乐业		-
S	综合		-
	合计	32,629,215.54	12.54

## 5.2.2 报告期末按行业分类的港股通投资股票投资组合

注：本基金本报告期末未持有港股通投资股票。

## 5.3 期末按公允价值占基金资产净值比例大小排序的股票投资明细

### 5.3.1 报告期末按公允价值占基金资产净值比例大小排序的前十名股票投资明细

序号	股票代码	股票名称	数量（股）	公允价值（元）	占基金资产净值比例（%）
1	600926	杭州银行	303,300	4,634,424.00	1.78
2	601009	南京银行	369,300	4,221,099.00	1.62
3	300014	亿纬锂能	54,700	3,597,072.00	1.38
4	600111	北方稀土	53,900	2,485,868.00	0.96
5	600988	赤峰黄金	70,700	2,208,668.00	0.85
6	600301	华锡有色	51,400	1,971,704.00	0.76
7	603119	浙江荣泰	14,700	1,700,349.00	0.65
8	688322	奥比中光	15,760	1,413,199.20	0.54
9	688472	阿特斯	92,995	1,386,555.45	0.53
10	002850	科达利	8,300	1,310,238.00	0.50

## 5.4 报告期末按债券品种分类的债券投资组合

序号	债券品种	公允价值（元）	占基金资产净值比例（%）
1	国家债券	-	-
2	央行票据	-	-
3	金融债券	60,212,913.97	23.14
	其中：政策性金融债	20,232,997.26	7.78
4	企业债券	30,536,863.02	11.74
5	企业短期融资券	-	-
6	中期票据	164,895,086.03	63.37
7	可转债（可交换债）	-	-
8	同业存单	-	-
9	其他	-	-
10	合计	255,644,863.02	98.25

### 5.5 报告期末按公允价值占基金资产净值比例大小排序的前五名债券投资明细

序号	债券代码	债券名称	数量（张）	公允价值（元）	占基金资产净值比例（%）
1	102281301	22 无锡建投 MTN001	200,000	22,529,329.32	8.66
2	102481144	24 杭金投 MTN001B	200,000	21,297,934.25	8.19
3	102485337	24 晋能煤业 MTN015(科创票据)	200,000	20,105,676.71	7.73
4	232500047	25 四川银行二级资本债	200,000	19,958,356.16	7.67
5	102480680	24 新中泰集 MTN001B	100,000	10,482,633.42	4.03

### 5.6 报告期末按公允价值占基金资产净值比例大小排序的前十名资产支持证券投资明细

注：本基金本报告期末未持有资产支持证券。

### 5.7 报告期末按公允价值占基金资产净值比例大小排序的前五名贵金属投资明细

注：本基金本报告期末未持有贵金属。

### 5.8 报告期末按公允价值占基金资产净值比例大小排序的前五名权证投资明细

注：本基金本报告期末未持有权证。

### 5.9 报告期末本基金投资的股指期货交易情况说明

#### 5.9.1 报告期末本基金投资的股指期货持仓和损益明细

注：本基金本报告期末未持有股指期货。

#### 5.9.2 本基金投资股指期货的投资政策

本基金将根据风险管理的原则，以套期保值为目的，本着谨慎原则，参与股指期货的投资，有选择地投资于股指期货。套期保值将主要采用流动性好、交易活跃的期货合约。本基金在进行股指期货投资时，将通过对证券市场和期货市场运行趋势的研究，并结合股指期货的定价模型寻求其合理的估值水平。本基金管理人将充分考虑股指期货的收益性、流动性及风险特征，通过资产配置、品种选择，谨慎进行投资，以降低投资组合的整体风险。

### 5.10 报告期末本基金投资的国债期货交易情况说明

#### 5.10.1 本期国债期货投资政策

本基金在进行国债期货投资时，将根据风险管理原则，以套期保值为主要目的，采用流动性好、交易活跃的期货合约，通过对债券交易市场和期货市场运行趋势的研究，结合国债期货的定价模型寻求其合理的估值水平，与现货资产进行匹配，通过多头或空头套期保值等策略进行套期保值操作。基金管理人将充分考虑国债期货的收益性、流动性及风险性特征，运用国债期货对冲系统风险、对冲特殊情况下的流动性风险，如大额申购赎回等；利用金融衍生品的杠杆作用，以达到降低投资组合的整体风险的目的。

### 5.10.2 报告期末本基金投资的国债期货持仓和损益明细

注：本基金本报告期末未持有国债期货。

### 5.10.3 本期国债期货投资评价

本基金本报告期末持有国债期货。

## 5.11 投资组合报告附注

### 5.11.1 本基金投资的前十名证券的发行主体本期是否出现被监管部门立案调查，或在报告编制日前一年内受到公开谴责、处罚的情形

本基金投资的前十名证券的发行主体本期没有出现被监管部门立案调查，或在报告编制日前一年内受到公开谴责、处罚的情形。

### 5.11.2 基金投资的前十名股票是否超出基金合同规定的备选股票库

本基金不存在投资的前十名股票超出基金合同规定的备选股票库情况。

### 5.11.3 其他资产构成

序号	名称	金额（元）
1	存出保证金	134,373.33
2	应收证券清算款	-
3	应收股利	-
4	应收利息	-
5	应收申购款	5,914.61
6	其他应收款	-
7	其他	-
8	合计	140,287.94

### 5.11.4 报告期末持有的处于转股期的可转换债券明细

注：本基金本报告期末未持有处于转股期的可转换债券。

### 5.11.5 报告期末前十名股票中存在流通受限情况的说明

注：本基金本报告期末前十名股票中不存在流通受限情况。

### 5.11.6 投资组合报告附注的其他文字描述部分

由于四舍五入的原因，分项之和与合计项之间可能存在尾差。

## §6 开放式基金份额变动

单位：份

项目	民生加银鹏程混合 A	民生加银鹏程混合 C
报告期期初基金份额总额	83,730,992.21	288,703,695.72
报告期期间基金总申购份额	724,675.33	1,945,957.50
减：报告期期间基金总赎回份额	53,915,639.50	100,485,025.79
报告期期间基金拆分变动份额（份额减少以“-”填列）	-	-
报告期期末基金份额总额	30,540,028.04	190,164,627.43

## §7 基金管理人运用固有资金投资本基金情况

### 7.1 基金管理人持有本基金份额变动情况

单位：份

项目	民生加银鹏程混合 A	民生加银鹏程混合 C
报告期期初管理人持有的本基金份额	-	8,676,640.28
报告期期间买入/申购总份额	-	0.00
报告期期间卖出/赎回总份额	-	0.00
报告期期末管理人持有的本基金份额	-	8,676,640.28
报告期期末持有的本基金份额占基金总份额比例（%）	-	3.93

### 7.2 基金管理人运用固有资金投资本基金交易明细

注：本报告期内无基金管理人运用固有资金投资本基金的情况。

## §8 影响投资者决策的其他重要信息

### 8.1 报告期内单一投资者持有基金份额比例达到或超过 20%的情况

注：本基金本报告期内不存在持有基金份额比例达到或者超过 20%的单一投资者的情况。

### 8.2 影响投资者决策的其他重要信息

报告期内，本基金管理人发布了如下公告：

1 2025 年 10 月 28 日 民生加银基金管理有限公司旗下基金 2025 年第 3 季度报告提示

性公告

2 2025 年 10 月 28 日 民生加银鹏程混合型证券投资基金 2025 年第 3 季度报告

## §9 备查文件目录

### 9.1 备查文件目录

- (1) 中国证监会准予基金注册的文件；
- (2) 《民生加银鹏程混合型证券投资基金招募说明书》；
- (3) 《民生加银鹏程混合型证券投资基金基金合同》；
- (4) 《民生加银鹏程混合型证券投资基金托管协议》；
- (5) 法律意见书；
- (6) 基金管理人业务资格批件、营业执照；
- (7) 基金托管人业务资格批件、营业执照。

### 9.2 存放地点

备查文件存放于基金管理人和/或基金托管人的住所。

### 9.3 查阅方式

投资者可到基金管理人和/或基金托管人的办公场所、营业场所及网站免费查阅备查文件。在支付工本费后，投资者可在合理时间内取得备查文件的复制件或复印件。

民生加银基金管理有限公司

2026 年 1 月 22 日