

景顺长城景盛双息收益债券型证券投资基金
2025 年第 3 季度报告

2025 年 9 月 30 日

基金管理人：景顺长城基金管理有限公司

基金托管人：中国工商银行股份有限公司

报告送出日期：2025 年 10 月 28 日

§ 1 重要提示

基金管理人的董事会及董事保证本报告所载资料不存在虚假记载、误导性陈述或重大遗漏，并对其内容的真实性、准确性和完整性承担个别及连带责任。

基金托管人中国工商银行股份有限公司根据本基金合同规定，于 2025 年 10 月 27 日复核了本报告中的财务指标、净值表现和投资组合报告等内容，保证复核内容不存在虚假记载、误导性陈述或者重大遗漏。

基金管理人承诺以诚实信用、勤勉尽责的原则管理和运用基金资产，但不保证基金一定盈利。基金的过往业绩并不代表其未来表现。投资有风险，投资者在作出投资决策前应仔细阅读本基金的招募说明书。

本报告中财务资料未经审计。
本报告期自 2025 年 7 月 1 日起至 2025 年 9 月 30 日止。

§2 基金产品概况

基金简称	景顺长城景盛双息收益债券
场内简称	无
基金主代码	002065
基金运作方式	契约型开放式
基金合同生效日	2016 年 1 月 26 日
报告期末基金份额总额	20,029,156,767.54 份
投资目标	本基金主要通过投资于固定收益类资产获得稳健收益，同时适当投资于具备良好盈利能力的上市公司所发行的股票，在严格控制风险的前提下力争获取高于业绩比较基准的投资收益，为投资者提供长期稳定的回报。
投资策略	1、资产配置策略 本基金运用自上而下的宏观分析和自下而上的市场分析相结合的方法实现大类资产配置，把握不同的经济发展阶段各类资产的投资机会，根据宏观经济、基准利率水平等因素，预测债券类、货币类等大类资产的预期收益率水平，结合各类别资产的波动性以及流动性状况分析，进行大类资产配置。 2、固定收益类资产投资策略 （1）债券类属资产配置：基金管理人根据国债、金融债、企业（公司）债、分离交易可转债债券部分等品种与同期限国债或央票之间收益率利差的扩大和收窄的分析，主动地增加预期利差将收窄的债券类属品种的投资比例，降低预期利差将扩大的债券类属品种的投资比例，以获取不同债券类属之间利差变化所带来的投资收益。

	<p>(2) 债券投资策略：债券投资在保证资产流动性的基础上，采取利率预期策略、信用策略和时机策略相结合的积极性投资方法，力求在控制各类风险的基础上获取稳定的收益。</p> <p>(3) 资产支持证券投资策略：本基金将通过对宏观经济、提前偿还率、资产池结构以及资产池资产所在行业景气变化等因素的研究，预测资产池未来现金流变化，并通过研究标的证券发行条款，预测提前偿还率变化对标的证券的久期与收益率的影响。同时，基金管理人将密切关注流动性对标的证券收益率的影响，综合运用久期管理、收益率曲线、个券选择以及把握市场交易机会等积极策略，在严格控制风险的情况下，结合信用研究和流动性管理，选择风险调整后收益高的品种进行投资，以期获得长期稳定收益。</p>	
业绩比较基准	中证综合债指数	
风险收益特征	本基金为债券型基金，属于证券投资基金中的较低风险品种，本基金的预期收益和预期风险高于货币市场基金，低于混合型基金和股票型基金。	
基金管理人	景顺长城基金管理有限公司	
基金托管人	中国工商银行股份有限公司	
下属分级基金的基金简称	景顺长城景盛双息收益债券 A 类	景顺长城景盛双息收益债券 C 类
下属分级基金的交易代码	002065	002066
报告期末下属分级基金的份额总额	15,645,857,111.60 份	4,383,299,655.94 份

§3 主要财务指标和基金净值表现

3.1 主要财务指标

单位：人民币元

主要财务指标	报告期（2025 年 7 月 1 日-2025 年 9 月 30 日）	
	景顺长城景盛双息收益债券 A 类	景顺长城景盛双息收益债券 C 类
1. 本期已实现收益	364,038,091.64	72,750,153.51
2. 本期利润	658,013,235.74	133,980,633.29
3. 加权平均基金份额本期利润	0.0562	0.0563
4. 期末基金资产净值	19,108,766,886.65	5,161,926,803.69
5. 期末基金份额净值	1.221	1.178

注：1、本期已实现收益指基金本期利息收入、投资收益、其他收入（不含公允价值变动收益）扣除相关费用和信用减值损失后的余额，本期利润为本期已实现收益加上本期公允价值变动收益。

2、上述基金业绩指标不包括持有人认购或交易基金的各项费用，计入费用后实际收益水平要低于所列数字。

3.2 基金净值表现

3.2.1 基金份额净值增长率及其与同期业绩比较基准收益率的比较

景顺长城景盛双息收益债券 A 类

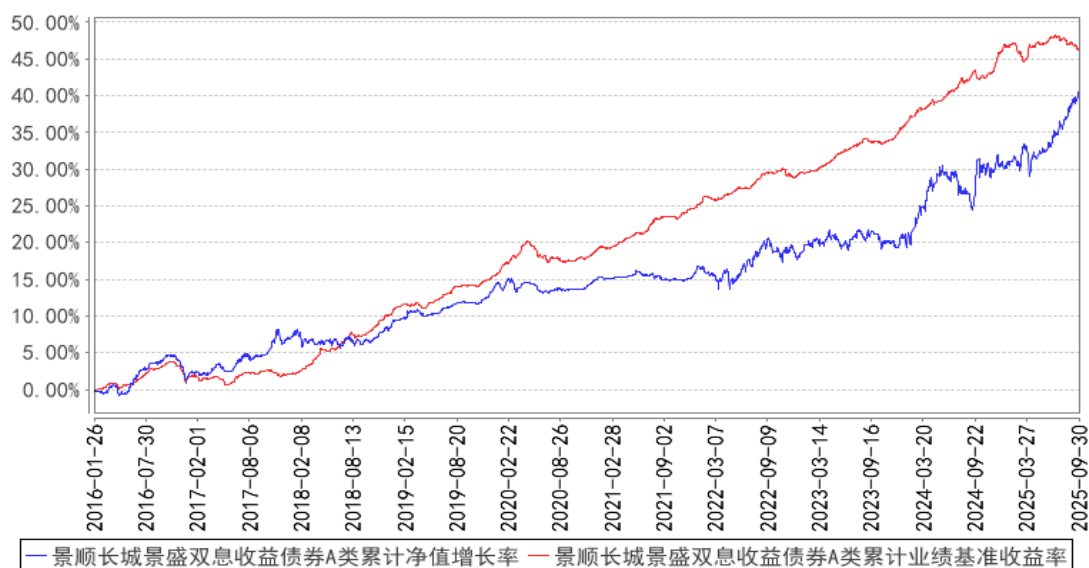
阶段	净值增长率①	净值增长率标准差②	业绩比较基准收益率③	业绩比较基准收益率标准差④	①—③	②—④
过去三个月	4.72%	0.24%	-0.92%	0.08%	5.64%	0.16%
过去六个月	6.45%	0.30%	0.82%	0.09%	5.63%	0.21%
过去一年	7.20%	0.32%	2.87%	0.10%	4.33%	0.22%
过去三年	18.35%	0.29%	13.21%	0.08%	5.14%	0.21%
过去五年	23.82%	0.25%	24.63%	0.07%	-0.81%	0.18%
自基金合同生效起至今	40.66%	0.20%	46.45%	0.07%	-5.79%	0.13%

景顺长城景盛双息收益债券 C 类

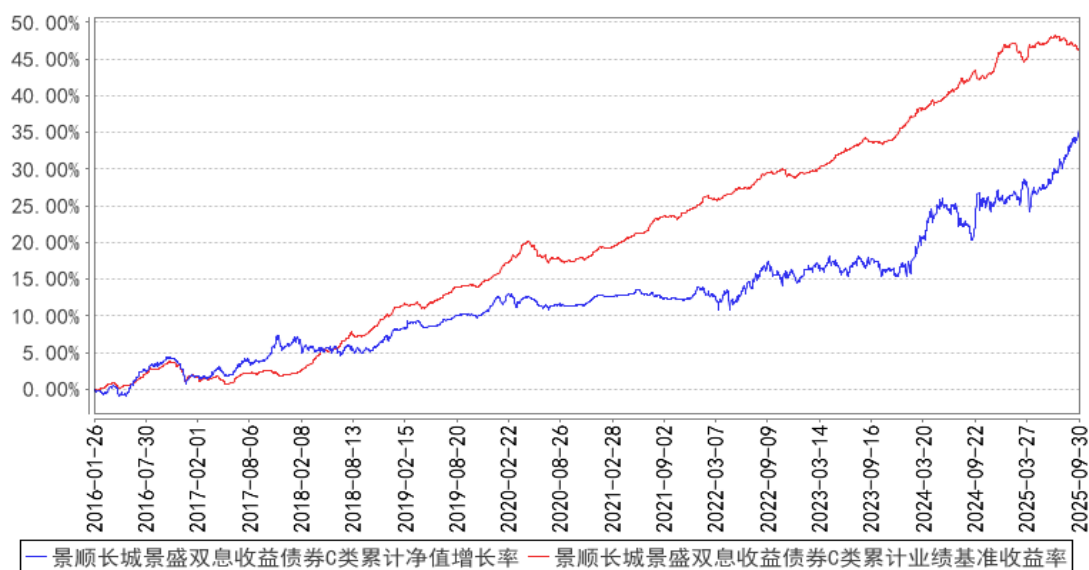
阶段	净值增长率①	净值增长率标准差②	业绩比较基准收益率③	业绩比较基准收益率标准差④	①—③	②—④
过去三个月	4.62%	0.25%	-0.92%	0.08%	5.54%	0.17%
过去六个月	6.32%	0.30%	0.82%	0.09%	5.50%	0.21%
过去一年	6.90%	0.32%	2.87%	0.10%	4.03%	0.22%
过去三年	17.02%	0.29%	13.21%	0.08%	3.81%	0.21%
过去五年	21.47%	0.25%	24.63%	0.07%	-3.16%	0.18%
自基金合同生效起至今	35.31%	0.20%	46.45%	0.07%	-11.14%	0.13%

3.2.2 自基金合同生效以来基金累计净值增长率变动及其与同期业绩比较基准收益率变动的比较

景顺长城景盛双息收益债券A类累计净值增长率与同期业绩比较基准收益率的历史走势对比图



景顺长城景盛双息收益债券C类累计净值增长率与同期业绩比较基准收益率的历史走势对比图



注：本基金的投资组合比例为：本基金对债券资产的投资比例不低于基金资产的 80%；股票、权证等权益类资产的投资比例不超过基金资产的 20%，其中，本基金持有的全部权证的市值不得超过基金资产净值的 3%；现金或到期日在一年以内的政府债券的投资比例不低于基金资产净值的 5%。本基金的建仓期为自 2016 年 1 月 26 日基金合同生效日起 6 个月。建仓期结束时，本基金投资组合达到上述投资组合比例的要求。

3.3 其他指标

无。

§4 管理人报告

4.1 基金经理（或基金经理小组）简介

姓名	职务	任本基金的基金经理期限		证券从业年限	说明
		任职日期	离任日期		
李怡文	本基金的基金经理	2022 年 1 月 29 日	—	19 年	工商管理硕士。曾任国家外汇管理局会计处组合分析师，佛罗里瑞伟投资管理公司研究员，中国建设银行香港组合管理经理，国投瑞银基金管理有限公司固定收益部副总监、基金经理。2020 年 4 月加入本公司，担任固定收益部稳定收益业务投资负责人，自 2021 年 4 月起担任固定收益部基金经理，现任混合资产投资部总经理、基金经理。具有 19 年证券、基金行业从业经验。
邹立虎	本基金的基金经理	2022 年 1 月 29 日	—	15 年	经济学硕士。曾任华联期货有限公司研究部研究员，平安期货有限公司研究部研究员，中信期货有限公司研究部研究员，国投瑞银基金管理有限公司量化投资部高级研究员、基金经理助理、基金经理。2021 年 8 月加入本公司，自 2021 年 11 月起担任混合资产投资部基金经理。具有 15 年证券、基金行业从业经验。
李曾卓卓	本基金的基金经理	2022 年 5 月 25 日	—	9 年	经济学硕士，FRM。曾任平安基金管理有限公司固定收益投资中心研究员、专户投资经理、基金经理助理。2021 年 12 月加入本公司，自 2022 年 5 月起担任混合资产投资部基金经理。具有 9 年证券、基金行业从业经验。

注：1、对基金的首任基金经理，其“任职日期”按基金合同生效日填写，“离任日期”为根据公司决定的解聘日期（公告前一日）；对此后的非首任基金经理，“任职日期”指根据公司决定聘任后的公告日期，“离任日期”指根据公司决定的解聘日期（公告前一日）；

2、证券从业的含义遵从行业协会《证券业从业人员资格管理办法》的相关规定。

4.1.1 期末兼任私募资产管理计划投资经理的基金经理同时管理的产品情况

无。

4.2 管理人对报告期内本基金运作合规守信情况的说明

本报告期内，本基金管理人严格遵守《中华人民共和国证券投资基金法》、《公开募集证券投资基金运作管理办法》、《公开募集证券投资基金销售机构监督管理办法》和《公开募集证券投资基金信息披露管理办法》等有关法律法规及各项实施准则、《景顺长城景盛双息收益债券型证券投资基金基金合同》和其他有关法律法规的规定，本着诚实信用、勤勉尽责的原则管理和运用基金

资产，在严格控制风险的基础上，为基金持有人谋求最大利益。本报告期内，基金运作整体合法合规，未发现损害基金持有人利益的行为。基金的投资范围、投资比例及投资组合符合有关法律、法规及基金合同的规定。

4.3 公平交易专项说明

4.3.1 公平交易制度的执行情况

本报告期内，本基金管理人严格执行《证券投资基金管理人公平交易制度指导意见（2011 年修订）》，完善相应制度及流程，通过系统和人工等各种方式在各业务环节严格控制交易公平执行，公平对待旗下管理的所有基金和投资组合。

4.3.2 异常交易行为的专项说明

本报告期内，本管理人管理的所有投资组合参与的交易所公开竞价，同日反向交易成交较少的单边交易量超过该证券当日成交量的 5% 的交易共有 7 次，为公司旗下的指数量化投资组合与其他组合因投资策略需要而发生的同日反向交易，或为公司管理的投资组合与公司担任投资顾问的 MOM 组合因投资策略不同而发生的同日反向交易。

本报告期内，未发现有可能导致不公平交易和利益输送的异常交易。

4.4 报告期内基金的投资策略和运作分析

三季度国内经济压力显现，但价格水平有所好转。今年上半年在财政前置发力的带动下，GDP 实际同比增速 5.3%，高出全年 5% 左右的目标增速，但三季度以来经济压力有所体现。消费方面，受到补贴政策效果边际走弱等影响，商品消费走弱，带动社零增速总体较二季度明显回落。投资方面，固定资产投资单月同比在 8 月延续负增长，且下滑幅度环比加剧，三大投资均走弱。制造业投资预期受到贸易不确定性、反内卷政策等影响的压制，基建投资则受到气候和高基数的影响，地产投资仍有所拖累。出口增速则因抢出口效应弱化而有所回落。与此同时，反内卷政策的出台提振了总体价格水平。PPI 环比结束连续 8 个月下行态势，环比持平；在翘尾因素改善的带动下，PPI 同比跌幅由前值 -3.6% 收窄至 -2.9%，为今年三月以来跌幅首次收窄。核心 CPI 同比涨幅连续四个月回升至 0.9%，达到 18 个月以来的新高。海外方面，美国就业市场延续降温态势，9 月美联储降息落地 25BP 至 4.00-4.25%，展望偏鸽派，点阵图中位数显示 2025 年内还有两次 25BP 的降息空间，比 6 月点阵图增加 1 次，但 2026 年降息空间下修至 1 次。具体到三季度市场表现上看，债券收益率震荡上行，股票市场表现突出，成长科技风格占优明显。上证指数上涨 12.73% 至 3882.78 点，创业板指数上涨 50.40%。转债总体跟随权益市场上涨，中证转债指数上涨 9.43%。操作方面，纯债保持中等偏低久期，仍以高等级信用债配置为主；转债仓位有所下降，结构上调

整到性价比更高的个券上；股票方面，继续保持相对积极的配置，核心仓位仍在有色板块，同时适当对结构进行了均衡，对处于相对低位的部分内需及稳健收益、反内卷和出口链等相关方向进行了增持。

展望未来，我们预计经济压力仍存，期待更多政策加码。今年以来财政发力明显前置，叠加去年四季度的高基数，使得今年四季度经济读数仍面临压力。往后看，前期已预告的 5000 亿新型政策性金融工具或加速落地，明年的债券额度或有可能部分提前于今年四季度发行，对社融形成支撑，四季度货币政策仍有宽松空间。818 国务院全体会议提出“采取有力措施巩固房地产市场止跌回稳态势”，预期四季度或有更进一步的稳房地产相关的政策出台。国内较友好的政策环境预计仍支撑市场总体估值持续扩张，随着基本面边际下行变得更加温和，更多板块有望迎来盈利拐点。海外方面，欧美财政货币双宽松的中期格局较为确定，海外制造业景气周期正在回升，海外宽松周期可能持续 2 年左右，对国内总需求也形成正面提振，预计随着美联储降息节奏继续推进，欧美制造业将会进入加速复苏阶段。同时反内卷的推进及过去 2 年持续低利润导致行业本身出清的内在需求，大部分顺周期行业将会迎来景气度拐点。操作方面，预计纯债操作仍保持中等偏低久期，逢高配置高等级信用债；转债自下而上选择优质个券；股票方面，重点看好四类机会：第一：受益于海外制造业周期回升及自身结构性供需中长期改善的上游资源行业；第二：受益于全球经济回暖的具有全球竞争力的中国企业；第三：受益于国内供需改善的部分细分行业龙头，包括反内卷的重点领域，持续的盈利困境将会推动行业自身供需改善，另外政策的介入也会加速行业出清，一些传统行业的龙头已经逐步具备配置价值，后期保持密切跟踪；第四：受益于国内低利率环境的高股息具有稳健业绩的标的。

4.5 报告期内基金的业绩表现

本报告期内，本基金 A 类份额净值增长率为 4.72%，业绩比较基准收益率为-0.92%。

本报告期内，本基金 C 类份额净值增长率为 4.62%，业绩比较基准收益率为-0.92%。

4.6 报告期内基金持有人数或基金资产净值预警说明

无。

§5 投资组合报告

5.1 报告期末基金资产组合情况

序号	项目	金额（元）	占基金总资产的比例（%）
1	权益投资	4,253,785,447.73	15.96
	其中：股票	4,253,785,447.73	15.96

2	基金投资	—	—
3	固定收益投资	20,719,079,239.78	77.75
	其中：债券	20,719,079,239.78	77.75
	资产支持证券	—	—
4	贵金属投资	—	—
5	金融衍生品投资	—	—
6	买入返售金融资产	860,001,953.36	3.23
	其中：买断式回购的买入返售金融资产	—	—
7	银行存款和结算备付金合计	26,690,916.58	0.10
8	其他资产	787,309,868.91	2.95
9	合计	26,646,867,426.36	100.00

5.2 报告期末按行业分类的股票投资组合

5.2.1 报告期末按行业分类的境内股票投资组合

代码	行业类别	公允价值（元）	占基金资产净值比例（%）
A	农、林、牧、渔业	—	—
B	采矿业	2,039,701,156.71	8.40
C	制造业	1,414,529,328.06	5.83
D	电力、热力、燃气及水生产和供应业	—	—
E	建筑业	25,311,073.00	0.10
F	批发和零售业	—	—
G	交通运输、仓储和邮政业	274,544,585.12	1.13
H	住宿和餐饮业	—	—
I	信息传输、软件和信息技术服务业	—	—
J	金融业	499,699,304.84	2.06
K	房地产业	—	—
L	租赁和商务服务业	—	—
M	科学研究和技术服务业	—	—
N	水利、环境和公共设施管理业	—	—
O	居民服务、修理和其他服务业	—	—
P	教育	—	—
Q	卫生和社会工作	—	—
R	文化、体育和娱乐业	—	—
S	综合	—	—
	合计	4,253,785,447.73	17.53

5.2.2 报告期末按行业分类的港股通投资股票投资组合

无。

5.3 期末按公允价值占基金资产净值比例大小排序的股票投资明细

5.3.1 报告期末按公允价值占基金资产净值比例大小排序的前十名股票投资明细

序号	股票代码	股票名称	数量（股）	公允价值（元）	占基金资产净值比例（%）
1	601899	紫金矿业	17,265,257	508,289,166.08	2.09
2	000630	铜陵有色	56,497,177	302,824,868.72	1.25
3	600188	兖矿能源	16,956,110	225,685,824.10	0.93
4	002128	电投能源	9,529,261	215,075,420.77	0.89
5	603979	金诚信	2,667,150	186,007,041.00	0.77
6	601898	中煤能源	16,171,208	183,704,922.88	0.76
7	600926	杭州银行	11,550,072	176,369,599.44	0.73
8	600901	江苏金租	25,773,620	146,136,425.40	0.60
9	603871	嘉友国际	9,984,308	142,775,604.40	0.59
10	601699	潞安环能	9,566,100	136,221,264.00	0.56

5.4 报告期末按债券品种分类的债券投资组合

序号	债券品种	公允价值（元）	占基金资产净值比例（%）
1	国家债券	903,521,396.19	3.72
2	央行票据	-	-
3	金融债券	14,117,119,538.08	58.17
	其中：政策性金融债	1,649,557,709.60	6.80
4	企业债券	1,720,362,450.45	7.09
5	企业短期融资券	-	-
6	中期票据	2,013,243,306.27	8.29
7	可转债（可交换债）	1,964,832,548.79	8.10
8	同业存单	-	-
9	其他	-	-
10	合计	20,719,079,239.78	85.37

5.5 报告期末按公允价值占基金资产净值比例大小排序的前五名债券投资明细

序号	债券代码	债券名称	数量（张）	公允价值（元）	占基金资产净值比例（%）
1	2228011	22 农业银行永续债 01	6,500,000	678,148,241.10	2.79
2	2128039	21 中国银行二级 03	5,700,000	599,395,134.25	2.47
3	2128036	21 平安银行二级	5,500,000	579,152,230.14	2.39
4	250421	25 农发 21	5,600,000	562,249,665.75	2.32
5	2128047	21 招商银行永续债	5,100,000	536,316,642.74	2.21

5.6 报告期末按公允价值占基金资产净值比例大小排序的前十名资产支持证券投资
明细

本基金本报告期末未持有资产支持证券。

5.7 报告期末按公允价值占基金资产净值比例大小排序的前五名贵金属投资明细

本基金本报告期末未持有贵金属。

5.8 报告期末按公允价值占基金资产净值比例大小排序的前五名权证投资明细

本基金本报告期末未持有权证。

5.9 报告期末本基金投资的国债期货交易情况说明

5.9.1 本期国债期货投资政策

根据本基金基金合同约定，本基金投资范围不包括国债期货。

5.9.2 报告期末本基金投资的国债期货持仓和损益明细

本基金本报告期末未持有国债期货。

5.9.3 本期国债期货投资评价

根据本基金基金合同约定，本基金投资范围不包括国债期货。

5.10 投资组合报告附注

5.10.1 本基金投资的前十名证券的发行主体本期是否出现被监管部门立案调查，或在报告编制日前一年内受到公开谴责、处罚的情形

中国农业银行股份有限公司在报告编制日前一年内曾受到中国人民银行的处罚。

平安银行股份有限公司在报告编制日前一年内曾受到国家金融监督管理总局地方监管局的处罚。

中国农业发展银行在报告编制日前一年内曾受到国家金融监督管理总局的处罚。

招商银行股份有限公司在报告编制日前一年内曾受到地方交通运输局、国家金融监督管理总局等处罚。

内蒙古电投能源股份有限公司在报告编制日前一年内曾受到生态环境部的处罚。

杭州银行股份有限公司在报告编制日前一年内曾受到国家外汇管理局地方分局的处罚。

江苏金融租赁股份有限公司在报告编制日前一年内曾受到海事局、国家金融监督管理总局地方监管局的处罚。

本基金基金经理依据基金合同及公司投资管理制度，在投资授权范围内，经正常投资决策程序对上述主体所发行证券进行了投资。本基金投资前十名证券的其余发行主体本报告期内未出现

被监管部门立案调查或在本报告编制日前一年内受到公开谴责、处罚的情况。

5.10.2 基金投资的前十名股票是否超出基金合同规定的备选股票库

本基金投资的前十名股票未超出基金合同规定的备选股票库。

5.10.3 其他资产构成

序号	名称	金额（元）
1	存出保证金	1,360,962.27
2	应收证券清算款	284,197,839.02
3	应收股利	—
4	应收利息	—
5	应收申购款	501,751,067.62
6	其他应收款	—
7	其他	—
8	合计	787,309,868.91

5.10.4 报告期末持有的处于转股期的可转换债券明细

序号	债券代码	债券名称	公允价值（元）	占基金资产净值比例（%）
1	113052	兴业转债	331,434,394.30	1.37
2	110085	通 22 转债	127,885,982.40	0.53
3	113049	长汽转债	127,695,758.25	0.53
4	123104	卫宁转债	76,179,343.26	0.31
5	113042	上银转债	69,444,596.53	0.29
6	127056	中特转债	62,492,364.04	0.26
7	127040	国泰转债	58,745,741.55	0.24
8	113059	福莱转债	57,591,067.07	0.24
9	118024	冠宇转债	50,586,037.18	0.21
10	127049	希望转 2	46,143,334.86	0.19
11	110073	国投转债	41,167,977.99	0.17
12	123216	科顺转债	36,139,029.83	0.15
13	110059	浦发转债	34,549,080.69	0.14
14	113636	甬金转债	33,759,447.50	0.14
15	113616	韦尔转债	29,534,986.29	0.12
16	128129	青农转债	25,848,994.99	0.11
17	110076	华海转债	23,954,082.06	0.10
18	113633	科沃转债	23,470,554.74	0.10
19	113053	隆 22 转债	20,817,689.37	0.09
20	128136	立讯转债	20,811,332.14	0.09
21	127018	本钢转债	20,083,162.78	0.08
22	113671	武进转债	19,659,401.30	0.08
23	113037	紫银转债	19,019,128.37	0.08

24	127038	国微转债	19,018,405.23	0.08
25	113661	福 22 转债	18,874,474.16	0.08
26	113647	禾丰转债	18,327,257.63	0.08
27	127066	科利转债	17,839,895.40	0.07
28	113045	环旭转债	16,599,881.66	0.07
29	127073	天赐转债	16,475,370.79	0.07
30	118053	正帆转债	16,058,218.62	0.07
31	111010	立昂转债	15,899,840.75	0.07
32	127098	欧晶转债	15,809,734.47	0.07
33	123212	立中转债	14,778,768.84	0.06
34	123194	百洋转债	13,637,300.87	0.06
35	110067	华安转债	12,359,734.39	0.05
36	110087	天业转债	12,141,473.44	0.05
37	123176	精测转 2	12,138,226.73	0.05
38	127016	鲁泰转债	12,091,467.49	0.05
39	113648	巨星转债	11,879,851.59	0.05
40	113673	岱美转债	11,435,526.94	0.05
41	127030	盛虹转债	11,358,995.02	0.05
42	128134	鸿路转债	11,321,097.89	0.05
43	127045	牧原转债	10,305,784.08	0.04
44	113666	爱玛转债	10,223,144.86	0.04
45	127031	洋丰转债	8,580,739.04	0.04
46	113640	苏利转债	8,426,239.21	0.03
47	127083	山路转债	7,306,066.92	0.03
48	113644	艾迪转债	6,819,834.48	0.03
49	113623	凤 21 转债	6,794,558.81	0.03
50	113656	嘉诚转债	6,703,222.39	0.03
51	128121	宏川转债	6,611,972.74	0.03
52	111017	蓝天转债	6,532,852.51	0.03
53	113043	财通转债	6,436,330.87	0.03
54	118050	航宇转债	6,159,778.36	0.03
55	123121	帝尔转债	6,113,035.85	0.03
56	118025	奕瑞转债	5,911,581.40	0.02
57	113678	中贝转债	5,904,578.18	0.02
58	110090	爱迪转债	5,807,324.73	0.02
59	118009	华锐转债	5,571,217.03	0.02
60	123114	三角转债	5,473,902.95	0.02
61	123071	天能转债	4,813,597.70	0.02
62	113660	寿 22 转债	4,578,409.73	0.02
63	127050	麒麟转债	4,507,377.60	0.02
64	123133	佩蒂转债	4,204,173.15	0.02
65	128142	新乳转债	4,065,191.05	0.02

66	123090	三诺转债	3,917,676.30	0.02
67	113066	平煤转债	3,832,810.97	0.02
68	113650	博 22 转债	3,685,217.37	0.02
69	123179	立高转债	3,622,370.58	0.01
70	123250	嘉益转债	3,608,510.02	0.01
71	127027	能化转债	3,604,746.87	0.01
72	110075	南航转债	3,583,769.91	0.01
73	111000	起帆转债	3,569,069.61	0.01
74	118010	洁特转债	3,471,620.75	0.01
75	127041	弘亚转债	3,162,699.15	0.01
76	110089	兴发转债	3,132,568.59	0.01
77	127017	万青转债	3,098,013.72	0.01
78	113054	绿动转债	3,005,052.33	0.01
79	118011	银微转债	2,892,302.49	0.01
80	123253	永贵转债	2,635,247.76	0.01
81	118032	建龙转债	2,621,882.41	0.01
82	123197	光力转债	2,561,172.64	0.01
83	113658	密卫转债	2,538,363.12	0.01
84	113659	莱克转债	2,420,273.19	0.01
85	127095	广泰转债	2,204,332.06	0.01
86	123129	锦鸡转债	2,146,584.03	0.01
87	123195	蓝晓转 02	1,968,159.22	0.01
88	111009	盛泰转债	1,900,826.31	0.01
89	127069	小熊转债	1,695,839.56	0.01
90	123124	晶瑞转 2	1,468,895.71	0.01
91	118033	华特转债	1,427,763.31	0.01
92	113639	华正转债	1,401,619.18	0.01
93	113624	正川转债	1,392,127.45	0.01
94	113653	永 22 转债	1,289,273.19	0.01
95	123252	银邦转债	1,196,324.12	0.00
96	110064	建工转债	1,120,682.31	0.00
97	123193	海能转债	655,068.31	0.00
98	111021	奥锐转债	608,026.04	0.00

5.10.5 报告期末前十名股票中存在流通受限情况的说明

本基金本报告期末前十名股票中不存在流通受限的情况。

5.10.6 投资组合报告附注的其他文字描述部分

无。

§6 开放式基金份额变动

单位：份

项目	景顺长城景盛双息收益债券 A 类	景顺长城景盛双息收益债券 C 类
报告期期初基金份额总额	9,050,697,967.18	889,312,006.33
报告期期间基金总申购份额	7,939,608,014.42	4,527,238,699.31
减：报告期期间基金总赎回份额	1,344,448,870.00	1,033,251,049.70
报告期期间基金拆分变动份额（份额减少以“-”填列）	-	-
报告期期末基金份额总额	15,645,857,111.60	4,383,299,655.94

注：申购含红利再投、转换入份额；赎回含转换出份额。

§7 基金管理人运用固有资金投资本基金情况

7.1 基金管理人持有本基金份额变动情况

基金管理人本期末运用固有资金投资本基金。

7.2 基金管理人运用固有资金投资本基金交易明细

基金管理人本期末运用固有资金投资本基金。

§8 影响投资者决策的其他重要信息

8.1 报告期内单一投资者持有基金份额比例达到或超过 20%的情况

投资者类别	报告期内持有基金份额变化情况					报告期末持有基金情况	
	序号	持有基金份额比例达到或者超过 20%的时间区间	期初份额	申购份额	赎回份额	持有份额	份额占比 (%)
机构	1	20250701-20250909	3,383,623,804.41	-	-	3,383,623,804.41	16.89
产品特有风险							
本基金由于存在单一投资者持有基金份额比例达到或超过基金份额总份额的 20%的情况，可能会出现如下风险：							
1、大额申购风险							
在出现投资者大额申购时，如本基金所投资的标的资产未及时准备，则可能降低基金净值涨幅。							
2、如面临大额赎回的情况，可能导致以下风险：							
（1）基金在短时间内无法变现足够的资产予以应对，可能会产生基金仓位调整困难，导致流动性风险；							
（2）如果持有基金份额比例达到或超过基金份额总额的 20%的单一投资者大额赎回引发巨额赎回，基金管理人可能根据《基金合同》的约定决定部分延期赎回，如果连续 2 个开放日以上（含本数）发生巨额赎回，基金管理人可能根据《基金合同》的约定暂停接受基金的赎回申请，对剩							

余投资者的赎回办理造成影响；

(3)基金管理人被迫抛售证券以应付基金赎回的现金需要,则可能使基金资产净值受到不利影响,影响基金的投资运作和收益水平;

(4) 因基金净值精度计算问题,或因赎回费收入归基金资产,导致基金净值出现较大波动;

(5)基金资产规模过小,可能导致部分投资受限而不能实现基金合同约定的投资目的及投资策略;

(6) 大额赎回导致基金资产规模过小,不能满足存续的条件,基金将根据基金合同的约定面临合同终止清算、转型等风险。

本基金管理人将建立完善的风险管理机制,以有效防止和化解上述风险,最大限度地保护基金份额持有人的合法权益。投资者在投资本基金前,请认真阅读本风险提示及基金合同等信息披露文件,全面认识本基金产品的风险收益特征和产品特性,充分考虑自身的风险承受能力,理性判断市场,对认购(或申购)基金的意愿、时机、数量等投资行为作出独立决策,获得基金投资收益,亦自行承担基金投资中出现的各类风险。

8.2 影响投资者决策的其他重要信息

无。

§9 备查文件目录

9.1 备查文件目录

- 1、中国证监会准予景顺长城景盛双息收益债券型证券投资基金募集注册的文件;
- 2、《景顺长城景盛双息收益债券型证券投资基金基金合同》;
- 3、《景顺长城景盛双息收益债券型证券投资基金招募说明书》;
- 4、《景顺长城景盛双息收益债券型证券投资基金托管协议》;
- 5、景顺长城基金管理有限公司批准成立批件、营业执照、公司章程;
- 6、其他在中国证监会指定报纸上公开披露的基金份额净值、定期报告及临时公告。

9.2 存放地点

以上备查文件存放在本基金管理人的办公场所。

9.3 查阅方式

投资者可在办公时间免费查阅。

景顺长城基金管理有限公司

2025 年 10 月 28 日