

华宝中债 0-2 年政策性金融债指数证券投资  
资基金  
2024 年第 3 季度报告

2024 年 9 月 30 日

基金管理人：华宝基金管理有限公司

基金托管人：中信银行股份有限公司

报告送出日期：2024 年 10 月 25 日

## §1 重要提示

基金管理人的董事会及董事保证本报告所载资料不存在虚假记载、误导性陈述或重大遗漏，并对其内容的真实性、准确性和完整性承担个别及连带责任。

基金托管人中信银行股份有限公司根据本基金合同规定，于 2024 年 10 月 23 日复核了本报告中的财务指标、净值表现和投资组合报告等内容，保证复核内容不存在虚假记载、误导性陈述或者重大遗漏。

基金管理人承诺以诚实信用、勤勉尽责的原则管理和运用基金资产，但不保证基金一定盈利。

基金的过往业绩并不代表其未来表现。投资有风险，投资者在作出投资决策前应仔细阅读本基金的招募说明书。

本报告中财务资料未经审计。

本报告期自 2024 年 07 月 17 日（基金合同生效日）起至 09 月 30 日止。

## §2 基金产品概况

基金简称	华宝 0-2 年政金债指数
基金主代码	021340
基金运作方式	契约型开放式
基金合同生效日	2024 年 7 月 17 日
报告期末基金份额总额	1,750,154,740.08 份
投资目标	本基金通过指数化投资，争取在扣除各项费用之前获得与标的指数相似的总回报，追求跟踪偏离度及跟踪误差的最小化。
投资策略	本基金为指数基金，主要采用抽样复制和动态最优化的方法，投资于标的指数中具有代表性和流动性的成份券和备选成份券，或选择非成份券作为替代，构造与标的指数风险收益特征相似的资产组合，以实现对标指数的有效跟踪。 本基金运作过程中，当标的指数成份券发生明显负面事件面临违约风险，且指数编制机构暂未作出调整的，基金管理人应当按照持有人利益优先的原则，履

	行内部决策程序后及时对相关成份券进行调整。 在正常市场情况下，本基金力争追求日均跟踪偏离度的绝对值不超过 0.35%，将年化跟踪误差控制在 4% 以内。如因标的指数编制规则调整等其他原因，导致基金跟踪偏离度和跟踪误差超过了上述范围，基金管理人应采取合理措施，避免跟踪误差进一步扩大。	
业绩比较基准	中债-0-2 年政策性金融债指数收益率×95%+银行活期存款利率（税后）×5%	
风险收益特征	本基金为债券型基金，其预期风险和预期收益低于股票型基金、混合型基金，高于货币市场基金。 本基金为指数型基金，主要采用抽样复制和动态最优化的方法跟踪标的指数的表现，具有与标的指数以及标的指数所代表的债券市场相似的风险收益特征。	
基金管理人	华宝基金管理有限公司	
基金托管人	中信银行股份有限公司	
下属分级基金的基金简称	华宝 0-2 年政金债指数 A	华宝 0-2 年政金债指数 C
下属分级基金的交易代码	021340	021341
报告期末下属分级基金的份额总额	1,750,082,265.17 份	72,474.91 份

### §3 主要财务指标和基金净值表现

#### 3.1 主要财务指标

单位：人民币元

主要财务指标	报告期（2024 年 7 月 17 日-2024 年 9 月 30 日）	
	华宝 0-2 年政金债指数 A	华宝 0-2 年政金债指数 C
1. 本期已实现收益	11,006,309.39	350.55
2. 本期利润	8,449,529.53	21.73
3. 加权平均基金份额本期利润	0.0034	0.0003
4. 期末基金资产净值	1,756,121,812.50	72,749.49
5. 期末基金份额净值	1.0035	1.0038

注：1. 本期已实现收益指基金本期利息收入、投资收益、其他收入（不含公允价值变动收益）扣除相关费用和信用减值损失后的余额，本期利润等于本期已实现收益加上本期公允价值变动收益。

2. 所述基金业绩指标不包括持有人认购或交易基金的各项费用，计入费用后实际收益水平要低于所列数字。

3. 本基金合同在当期生效。

### 3.2 基金净值表现

#### 3.2.1 基金份额净值增长率及其与同期业绩比较基准收益率的比较

华宝 0-2 年政金债指数 A

阶段	净值增长率①	净值增长率 标准差②	业绩比较基 准收益率③	业绩比较基 准收益率标 准差④	①—③	②—④
过去三个月	-	-	-	-	-	-
过去六个月	-	-	-	-	-	-
过去一年	-	-	-	-	-	-
过去三年	-	-	-	-	-	-
过去五年	-	-	-	-	-	-
自基金合同 生效起至今	0.35%	0.03%	-0.24%	0.03%	0.59%	0.00%

华宝 0-2 年政金债指数 C

阶段	净值增长率①	净值增长率 标准差②	业绩比较基 准收益率③	业绩比较基 准收益率标 准差④	①—③	②—④
过去三个月	-	-	-	-	-	-
过去六个月	-	-	-	-	-	-
过去一年	-	-	-	-	-	-
过去三年	-	-	-	-	-	-
过去五年	-	-	-	-	-	-
自基金合同 生效起至今	0.38%	0.03%	-0.24%	0.03%	0.62%	0.00%

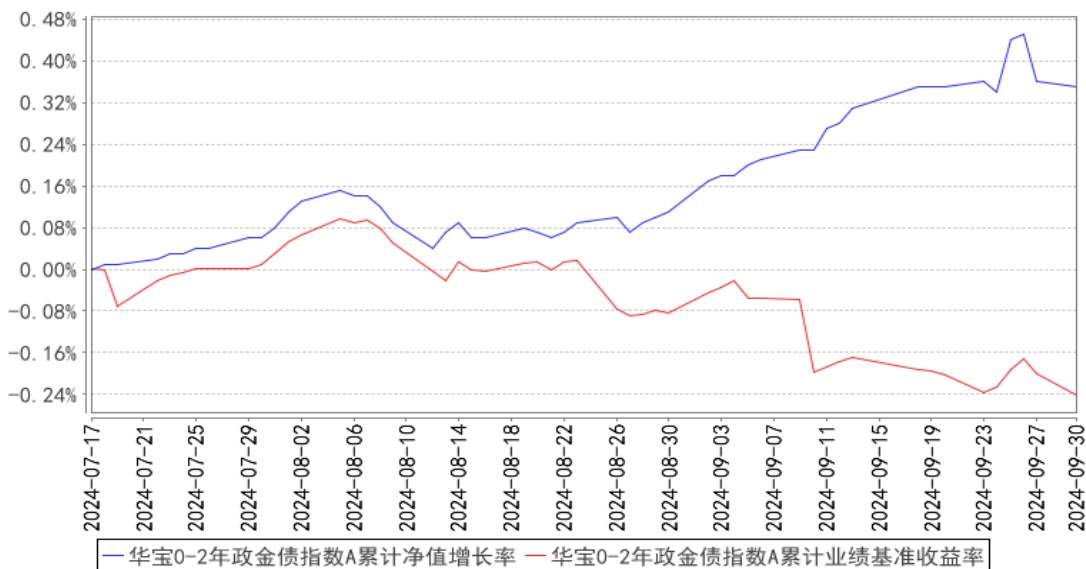
注：（1）基金业绩基准：中债-0-2 年政策性金融债指数收益率×95%+银行活期存款利率（税后）×5%；

(2) 净值以及比较基准相关数据计算中涉及天数的，包括所有交易日以及季末最后一自然日（如非交易日）；

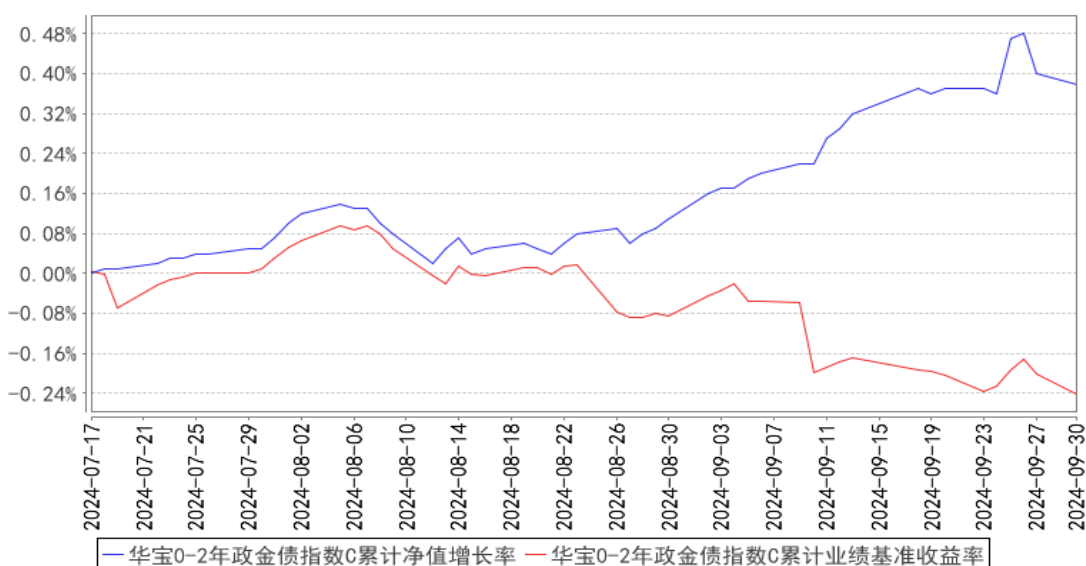
(3) 本基金成立于2024年07月17日。

### 3.2.2 自基金合同生效以来基金累计净值增长率变动及其与同期业绩比较基准收益率变动的比较

华宝0-2年政金债指数A累计净值增长率与同期业绩比较基准收益率的历史走势对比图



华宝0-2年政金债指数C累计净值增长率与同期业绩比较基准收益率的历史走势对比图



注：1、本基金基金合同生效于2024年07月17日，截止报告日本基金基金合同生效未满一年。  
2、按照基金合同的约定，基金管理人应当自基金合同生效之日起六个月内使基金的投资组合比例符合基金合同的有关约定，截至本报告期末，本基金尚处于建仓期。

## §4 管理人报告

### 4.1 基金经理（或基金经理小组）简介

姓名	职务	任本基金的基金经理期限		证券从业年限	说明
		任职日期	离任日期		
徐铤	本基金基金经理	2024-07-17	-	13 年	硕士。曾在太平资产管理有限公司担任信用分析师。2014 年 7 月加入华宝基金管理有限公司，先后担任信用分析师、高级信用分析师、投资经理、基金经理助理等职务。2021 年 5 月至 2022 年 12 月任华宝中债 1-5 年政策性金融债指数证券投资基金基金经理，2021 年 6 月起任华宝宝瑞一年定期开放债券型发起式证券投资基金基金经理，2021 年 12 月起任华宝政策性金融债债券型证券投资基金基金经理，2022 年 12 月起任华宝宝隆债券型证券投资基金基金经理，2024 年 1 月起任华宝中债 0-3 年政策性金融债指数证券投资基金基金经理，2024 年 7 月起任华宝中债 0-2 年政策性金融债指数证券投资基金基金经理。

注：1、任职日期以及离任日期均以基金公告为准。

2、证券从业含义遵从《证券投资基金经营机构董事、监事、高级管理人员及从业人员监督管理办法》的相关规定。

#### 4.1.1 期末兼任私募资产管理计划投资经理的基金经理同时管理的产品情况

本报告期内，本基金基金经理未兼任私募资产管理计划投资经理。

#### 4.2 管理人对报告期内本基金运作遵规守信情况的说明

本报告期内，本基金管理人遵守《中华人民共和国证券法》、《中华人民共和国证券投资基金法》及其各项实施细则、《华宝中债 0-2 年政策性金融债指数证券投资基金基金合同》和其他相关法律法规的规定、监管部门的相关规定，依照诚实信用、勤勉尽责的原则管理和运用基金资产，在控制投资风险的基础上，为基金份额持有人谋取最大利益，没有损害基金份额持有人利益的行为。

#### 4.3 公平交易专项说明

##### 4.3.1 公平交易制度的执行情况

本报告期内，基金管理人通过严格执行投资决策委员会议事规则、公司股票库管理制度、中

央交易室制度、防火墙机制、系统中的公平交易程序、每日交易日结报告、定期基金投资绩效评价等机制，确保所管理的所有投资组合在授权、研究分析、投资决策、交易执行、业绩评估等投资管理活动和环节得到公平对待。同时，基金管理人严格遵守法律法规关于公平交易的相关规定和公司内部制度要求，分析了本公司旗下所有投资组合之间的整体收益率差异、分投资类别（股票、债券）的收益率差异以及连续四个季度期间内、不同时间窗下同向交易的交易价差；分析结果未发现异常情况。

#### 4.3.2 异常交易行为的专项说明

本报告期内，基金管理人未发生所有投资组合参与的交易所公开竞价同日反向交易成交较少的单边交易量超过该证券当日成交量的 5%。

本报告期内，本基金未发现异常交易行为。

#### 4.4 报告期内基金的投资策略和运作分析

2024 年三季度，经济环比复苏力度较二季度有所减弱。截至 8 月末，社融余额增速为 8.1%，持平于二季度末，M1 增速-7.3%，回落 2.3 个百分点，M2 增速 6.1%，小幅回升 0.1 个百分点。7 月和 8 月制造业 PMI 分别回落至 49.4%和 49.1%，9 月回升至 49.8%，但仍位于荣枯线以下。1-8 月固定资产投资同比增 3.4%，较上半年回落 0.5 个百分点，其中基建（不含电力）、房地产和制造业投资累计增速分别为 4.4%、-10.2%和 9.1%。8 月，规模以上工业增加值同比增 4.5%，社会消费品零售总额同比增 2.1%，全国城镇调查失业率 5.3%；9 月 CPI 同比上涨 0.4%，其中核心 CPI 上涨 0.1%，PPI 同比下降 2.8%。出口仍保持韧性，8 月出口增速仍高达 8.7%，进口偏弱，增速仅 0.5%。

政策方面，7 月 1 年期和 5 年期 LPR 均下调 10bp，MLF 利率由 2.5%下调至 2.3%，其他政策利率未进行调降，也未进行降准。9 月 24 日央行等三大金融监管部门国新办发布会，9 月 26 日政治局会议之后，货币政策开始加力，9 月 25 日 1 年期 MLF 利率下调 30bp 至 2.0%，9 月 27 日降准 0.5 个百分点，7 天逆回购利率下调 20bp 至 1.5%，未来存款利率和 LPR 将同步下调。三季度央行开启国债买卖操作工具，7 月主要是从券商借入债券卖空，8 月和 9 月分别从二级市场净买入 1000 亿和 2000 亿国债，期限上是卖长买短。房地产政策方面，国新办发布会出台五项房地产金融政策，引导商业银行降低存量房贷利率，统一首套和二套房的最低首付比例为 15%等；9 月 26 日政治局会议首次提出“促进房地产市场止跌回稳”的全新表述；9 月 29-30 日，北上广深四个一线城市房地产政策进行调整。

债券供给方面，三季度政府债券发行明显加快，净融资额达到 3.96 万亿，较二季度增加 1.97 万亿，较去年同期增加 1.47 万亿，今年以来政府债累计发行节奏开始快于往年。流动性方面，三季度资金面先紧后松，资金利率逐月回落，9 月 27 日降准后回落速度较快。7-9 月，DR001 月均值分别为 1.75%、1.70%和 1.68%，DR007 月均值分别为 1.83%、1.79%和 1.79%。

市场表现方面，三季度债券利率债收益率下行斜率较上半年有所放缓。具体来看，1 年国债下行 17bp，10 年和 30 年分别下行 5bp 和 7bp；1 年、3 年、5 年、7 年和 10 年国开债分别下行 4bp、6bp、8bp、5bp 和 5bp。从节奏上来看，7 月初，受央行借券卖空行为落地影响，利率债收益率小幅走高；7 月中旬开始，央行在公开市场大额净投放，资金利率走低，随后 LPR 和 MLF 降息落地，利率债收益率加速下行，10 年和 30 年国债收益率分别最低下行至 2.13%和 2.34%。8 月上旬，央行卖债落地叠加对债市监管收紧，债券收益率出现快速上行；8 月中旬后，随着监管压力降低，经济基本面再度回落，叠加人民币汇率对货币政策约束降低，债券市场重回对政策宽松的博弈上，债券收益率重回下行，10 年和 30 年国债收益率分别最低下行至 2.04%和 2.14%。9 月底，随着宽信用政策快速出台，市场风险偏好大幅走高，利率债收益率也快速上行，截至 9 月末，10 年和 30 年国债收益率分别上行至 2.15%和 2.36%

本基金成立于 2024 年 7 月 17 日，8 月底完成建仓，报告期内，组合在抽样复制、紧密跟踪指数的基础上，通过对组合结构与持仓个券的持续优化，对组合业绩有正向贡献。本基金为被动型指数基金，我们将进一步优化既有的跟踪策略，注重保持组合的流动性，有效跟踪标的指数。

#### 4.5 报告期内基金的业绩表现

本报告期基金份额 A 类净值增长率为 0.35%，本报告期基金份额 C 类净值增长率为 0.38%；同期业绩比较基准收益率为-0.24%。

#### 4.6 报告期内基金持有人数或基金资产净值预警说明

本报告期内，本基金不存在连续二十个工作日基金份额持有人低于二百人或基金资产净值低于五千万元的情形。

## §5 投资组合报告

### 5.1 报告期末基金资产组合情况

序号	项目	金额（元）	占基金总资产的比例（%）
1	权益投资	-	-
	其中：股票	-	-
2	基金投资	-	-



3	固定收益投资	2, 225, 780, 220. 82	99. 96
	其中：债券	2, 225, 780, 220. 82	99. 96
	资产支持证券	-	-
4	贵金属投资	-	-
5	金融衍生品投资	-	-
6	买入返售金融资产	-	-
	其中：买断式回购的买入返售金融资产	-	-
7	银行存款和结算备付金合计	929, 221. 53	0. 04
8	其他资产	1, 363. 31	0. 00
9	合计	2, 226, 710, 805. 66	100. 00

注：本基金本报告期末“固定收益投资”、“买入返售金融资产”、“银行存款和结算备付金合计”等项目的列报金额已包含对应的“应计利息”和“减值准备”（若有），“其他资产”中的“应收利息”指本基金截至本报告期末已过付息期但尚未收到的利息金额（下同）。

## 5.2 报告期末按行业分类的股票投资组合

### 5.2.1 报告期末指数投资按行业分类的境内股票投资组合

### 5.2.2 报告期末积极投资按行业分类的境内股票投资组合

本基金本报告期末未持有积极投资部分的股票投资。

### 5.2.3 报告期末按行业分类的港股通投资股票投资组合

本基金本报告期末未持有港股通投资股票。

## 5.3 期末按公允价值占基金资产净值比例大小排序的股票投资明细

### 5.3.1 报告期末指数投资按公允价值占基金资产净值比例大小排序的前十名股票投资明细

本基金本报告期末未持有股票投资。

### 5.3.2 报告期末积极投资按公允价值占基金资产净值比例大小排序的前五名股票投资明细

本基金本报告期末未持有积极投资部分的股票投资。

## 5.4 报告期末按债券品种分类的债券投资组合

序号	债券品种	公允价值（元）	占基金资产净值比例（%）
1	国家债券	-	-
2	央行票据	-	-
3	金融债券	2, 225, 780, 220. 82	126. 74

	其中：政策性金融债	2, 225, 780, 220. 82	126. 74
4	企业债券	-	-
5	企业短期融资券	-	-
6	中期票据	-	-
7	可转债（可交换债）	-	-
8	同业存单	-	-
9	其他	-	-
10	合计	2, 225, 780, 220. 82	126. 74

### 5.5 报告期末按公允价值占基金资产净值比例大小排序的前五名债券投资明细

序号	债券代码	债券名称	数量（张）	公允价值（元）	占基金资产净值比例（%）
1	09240412	24 农发清发 12	5, 700, 000	574, 410, 863. 01	32. 71
2	210203	21 国开 03	4, 300, 000	447, 486, 863. 01	25. 48
3	230202	23 国开 02	3, 500, 000	360, 318, 688. 52	20. 52
4	09230422	23 农发清发 22	2, 600, 000	268, 047, 000. 00	15. 26
5	190204	19 国开 04	1, 500, 000	157, 307, 868. 85	8. 96

### 5.6 报告期末按公允价值占基金资产净值比例大小排序的前十名资产支持证券投资 明细

本基金本报告期末未持有资产支持证券。

### 5.7 报告期末按公允价值占基金资产净值比例大小排序的前五名贵金属投资明细

本基金本报告期末未持有贵金属。

### 5.8 报告期末按公允价值占基金资产净值比例大小排序的前五名权证投资明细

本基金本报告期末未持有权证。

### 5.9 报告期末本基金投资的国债期货交易情况说明

#### 5.9.1 本期国债期货投资政策

本基金未投资国债期货。

#### 5.9.2 报告期末本基金投资的国债期货持仓和损益明细

本基金未投资国债期货。

#### 5.9.3 本期国债期货投资评价

本基金未投资国债期货。

### 5.10 投资组合报告附注

#### 5.10.1 本基金投资的前十名证券的发行主体本期是否出现被监管部门立案调查，或

### 在报告编制日前一年内受到公开谴责、处罚的情形

基金管理人没有发现本基金投资的前十名证券的发行主体在报告期内被监管部门立案调查，也没有在报告编制日前一年内受到公开谴责、处罚，无证券投资决策程序需特别说明。

### 5.10.2 基金投资的前十名股票是否超出基金合同规定的备选股票库

本基金本报告期末未持有股票投资。

### 5.10.3 其他资产构成

序号	名称	金额（元）
1	存出保证金	-
2	应收证券清算款	-
3	应收股利	-
4	应收利息	-
5	应收申购款	1,363.31
6	其他应收款	-
7	其他	-
8	合计	1,363.31

### 5.10.4 报告期末持有的处于转股期的可转换债券明细

本基金本报告期末未持有处于转股期的可转换债券。

### 5.10.5 报告期末前十名股票中存在流通受限情况的说明

#### 5.10.5.1 报告期末指数投资前十名股票中存在流通受限情况的说明

本基金本报告期末未持有股票投资。

#### 5.10.5.2 报告期末积极投资前五名股票中存在流通受限情况的说明

本基金本报告期末未持有积极投资部分的股票投资。

### 5.10.6 投资组合报告附注的其他文字描述部分

由于四舍五入的原因，合计数可能不等于分项之和。

## §6 开放式基金份额变动

单位：份

项目	华宝 0-2 年政金债指数 A	华宝 0-2 年政金债指数 C
基金合同生效日(2024 年 7 月 17 日)基金份额总额	4,149,998,862.76	15,003.89
基金合同生效日起至报告期期末基金总申购份额	290,853.08	318,954.80

减:基金合同生效日起至报告期期末基金总赎回份额	2,400,207,450.67	261,483.78
基金合同生效日起至报告期期末基金拆分变动份额(份额减少以“-”填列)	-	-
报告期期末基金份额总额	1,750,082,265.17	72,474.91

注:本基金合同生效日于 2024 年 07 月 17 日。

## §7 基金管理人运用固有资金投资本基金情况

### 7.1 基金管理人持有本基金份额变动情况

本报告期基金管理人未运用固有资金投资本基金。

### 7.2 基金管理人运用固有资金投资本基金交易明细

本报告期基金管理人未运用固有资金投资本基金。

## §8 影响投资者决策的其他重要信息

### 8.1 报告期内单一投资者持有基金份额比例达到或超过 20%的情况

投资者类别	报告期内持有基金份额变化情况				报告期末持有基金情况	
	序号	持有基金份额比例达到或者超过 20%的时间区间	期初份额	申购份额	赎回份额	持有份额
机构	1	20240724~20240930	-799,999,000.00	300,000,000.00	499,999,000.00	28.57
	2	20240813~20240930	-499,999,000.00		-499,999,000.00	28.57
	3	20240813~20240814	-500,000,000.00	300,000,000.00	200,000,000.00	11.43

#### 产品特有风险

报告期内本基金出现单一投资者持有基金份额比例超过 20%的情况。在单一投资者持有基金份额比例较高的情况下,如该投资者集中赎回,可能会增加基金的流动性风险。此外,由于基金在遇到大额赎回的时候可能需要变现部分资产,可能对持有资产的价格形成冲击,增加基金的市场风险。基金管理人将专业审慎、勤勉尽责地运作基金资产,加强防范流动性风险、市场风险,保护持有人利益。

### 8.2 影响投资者决策的其他重要信息

无

## §9 备查文件目录

### 9.1 备查文件目录

中国证监会批准基金设立的文件;

华宝中债 0-2 年政策性金融债指数证券投资基金基金合同；  
华宝中债 0-2 年政策性金融债指数证券投资基金招募说明书；  
华宝中债 0-2 年政策性金融债指数证券投资基金托管协议；  
基金管理人业务资格批件、营业执照和公司章程；  
基金管理人报告期内在指定报刊上披露的各种公告；  
基金托管人业务资格批件和营业执照。

## 9.2 存放地点

以上文件存于基金管理人及基金托管人办公场所备投资者查阅。

## 9.3 查阅方式

投资者可以通过基金管理人网站，查阅或下载基金合同、招募说明书、托管协议及基金的各种定期和临时公告。

华宝基金管理有限公司

2024 年 10 月 25 日