

# 富国中证 500 指数增强型证券投资基金 (LOF)

## 二 0 二五年年度报告

2025 年 12 月 31 日

基金管理人：富国基金管理有限公司

基金托管人：中国农业银行股份有限公司

送出日期：2026 年 03 月 31 日

## § 1 重要提示及目录

### 1.1 重要提示

富国基金管理有限公司的董事会、董事保证本报告所载资料不存在虚假记载、误导性陈述或重大遗漏，并对其内容的真实性、准确性和完整性承担个别及连带的法律责任。本年度报告已经三分之二以上独立董事签字同意，并由董事长签发。

基金托管人中国农业银行股份有限公司根据本基金合同规定，于 2026 年 3 月 27 日复核了本报告中的财务指标、净值表现、利润分配情况、财务会计报告、投资组合报告等内容，保证复核内容不存在虚假记载、误导性陈述或者重大遗漏。

富国基金管理有限公司承诺以诚实信用、勤勉尽责的原则管理和运用基金资产，但不保证基金一定盈利。

基金的过往业绩并不代表其未来表现。投资有风险，投资者在作出投资决策前应仔细阅读本基金的招募说明书及其更新。

本报告期自 2025 年 1 月 1 日起至 2025 年 12 月 31 日止。

## 1.2 目录

## §2 基金简介

### 2.1 基金基本情况

基金名称	富国中证 500 指数增强型证券投资基金 (LOF)		
基金简称	富国中证 500 指数增强 (LOF)		
基金主代码	161017		
基金运作方式	契约型开放式		
基金合同生效日	2011 年 10 月 12 日		
基金管理人	富国基金管理有限公司		
基金托管人	中国农业银行股份有限公司		
报告期末基金份额总额	2,019,937,735.80 份		
基金合同存续期	不定期		
基金份额上市的证券交易所	深圳证券交易所		
上市日期	2011 年 10 月 21 日		
下属分级基金的基金简称	富国中证 500 指数增强 (LOF) A/B	富国中证 500 指数增强 (LOF) C	富国中证 500 指数增强 (LOF) Y
下属分级基金场内简称	500 增强 LOF	—	—
下属分级基金的交易代码	前端	后端	013332
	161017	161021	
报告期末下属分级基金的份额总额 (单位: 份)	1,845,591,098.29 份	166,361,168.45 份	7,985,469.06 份

### 2.2 基金产品说明

投资目标	本基金为增强型股票指数基金，在力求对中证 500 指数进行有效跟踪的基础上，通过数量化的方法进行积极的指数组合管理与风险控制，力争实现超越目标指数的投资收益，谋求基金资产的长期增值。
投资策略	本基金以“指数化投资为主、主动性投资为辅”，主要策略为复制目标指数，即投资组合将以成份股在目标指数中的基准权重为基础，利用富国定量投资模型在有限范围内进行超配或低配选择。本基金对标的指数的跟踪目标是：力争使基金净值增长率与业绩比较基准之间的日均跟踪偏离度的绝对值不超过 0.5%，年化跟踪误差不超过 7.75%。本基金的标的指数、对目标指数的跟踪调整、存托凭证投资策略、债券投资策略、金融衍生工具投资策略详见法律文件。
业绩比较基准	95%×中证 500 指数收益率+1% (指年收益率，评价时按期间折算)。
风险收益特征	本基金是一只股票指数增强型基金，属于较高预期风险、较高预期收益的证券投资基金品种，其预期风险与收益高于混合型基金、债券型基金与货币市场基金。

### 2.3 基金管理人和基金托管人

项目	基金管理人	基金托管人
名称	富国基金管理有限公司	中国农业银行股份有限公司

信息披露负责人	姓名	赵瑛	任航
	联系电话	021-20361818	010-66060069
	电子邮箱	public@fullgoal.com.cn	tgxxpl@abchina.com
客户服务电话	95105686、4008880688		95599
传真	021-20361616		010-68121816
注册地址	中国(上海)自由贸易试验区世纪大道 1196 号世纪汇办公楼二座 27-30 层	北京市东城区建国门内大街 69 号	
办公地址	上海市浦东新区世纪大道 1196 号世纪汇办公楼二座 27-30 层	北京市西城区复兴门内大街 28 号凯晨世贸中心东座 F9	
邮政编码	200120	100031	
法定代表人	裴长江	谷澍	

## 2.4 信息披露方式

本基金选定的信息披露报纸名称	中国证券报
登载基金年度报告正文的管理人互联网网址	www.fullgoal.com.cn
基金年度报告备置地点	富国基金管理有限公司 上海市浦东新区世纪大道 1196 号世纪汇办公楼二座 27-30 层 中国农业银行股份有限公司 北京市西城区复兴门内大街 28 号凯晨世贸中心东座 F9

## 2.5 其他相关资料

项目	名称	办公地址
会计师事务所	安永华明会计师事务所（特殊普通合伙）	北京市东城区东长安街 1 号东方广场安永大楼 17 层
注册登记机构	A 类：中国证券登记结算有限责任公司；C 类、Y 类：富国基金管理有限公司	北京市西城区太平桥大街 17 号；上海市浦东新区世纪大道 1196 号世纪汇办公楼二座 27-30 层

### §3 主要财务指标、基金净值表现及利润分配情况

#### 3.1 主要会计数据和财务指标

##### (1) 富国中证 500 指数增强 (LOF) A/B

金额单位：人民币元

3.1.1 期间数据和指标	2025 年	2024 年	2023 年
本期已实现收益	1,092,649,980.02	-15,705,946.50	-186,936,167.34
本期利润	1,232,808,881.12	295,962,917.92	-116,063,347.42
加权平均基金份额本期利润	0.5234	0.0823	-0.0379
本期加权平均净值利润率	24.83%	4.12%	-1.69%
本期基金份额净值增长率	28.23%	5.27%	-2.08%
3.1.2 期末数据和指标	2025 年 12 月 31 日	2024 年 12 月 31 日	2023 年 12 月 31 日
期末可供分配利润	2,774,765,492.51	3,085,639,766.78	3,374,973,688.15
期末可供分配基金份额利润	1.5035	0.9518	1.1189
期末基金资产净值	4,620,356,590.80	6,327,613,249.14	6,391,291,930.18
期末基金份额净值	2.503	1.952	2.119
3.1.3 累计期末指标	2025 年 12 月 31 日	2024 年 12 月 31 日	2023 年 12 月 31 日
基金份额累计净值增长率	255.31%	177.09%	163.22%

##### (2) 富国中证 500 指数增强 (LOF) C

金额单位：人民币元

3.1.1 期间数据和指标	2025 年	2024 年	2023 年
本期已实现收益	190,440,907.18	10,655,501.81	-28,866,452.66
本期利润	199,582,832.63	89,151,788.46	-27,948,042.02
加权平均基金份额本期利润	0.4798	0.1936	-0.1451
本期加权平均净值利润率	23.15%	9.83%	-6.64%
本期基金份额净值增长率	28.02%	5.05%	-2.27%
3.1.2 期末数据和指标	2025 年 12 月 31 日	2024 年 12 月 31 日	2023 年 12 月 31 日
期末可供分配利润	246,436,063.81	478,821,974.72	426,147,987.81
期末可供分配基金份额利润	1.4813	0.9384	1.1099
期末基金资产净值	412,797,232.26	989,069,900.38	810,095,278.56
期末基金份额净值	2.481	1.938	2.110
3.1.3 累计期末指标	2025 年 12 月 31 日	2024 年 12 月 31 日	2023 年 12 月 31 日
基金份额累计净值增长率	12.16%	-12.39%	-16.60%

##### (3) 富国中证 500 指数增强 (LOF) Y

金额单位：人民币元

3.1.1 期间数据和指标	2025 年	2024 年	2023 年
本期已实现收益	2,269,968.79	15,697.05	—
本期利润	2,517,657.27	-36,434.91	—
加权平均基金份额本期利润	0.6485	-0.0852	—
本期加权平均净值利润率	29.53%	-4.29%	—
本期基金份额净值增长率	29.00%	-2.06%	—
3.1.2 期末数据和指标	2025 年 12 月 31 日	2024 年 12 月 31 日	2023 年 12 月 31 日
期末可供分配利润	12,124,570.09	1,155,644.97	—
期末可供分配基金份额利润	1.5183	0.9520	—
期末基金资产净值	20,110,039.15	2,369,592.46	—
期末基金份额净值	2.518	1.952	—
3.1.3 累计期末指标	2025 年 12 月 31 日	2024 年 12 月 31 日	2023 年 12 月 31 日
基金份额累计净值增长率	26.34%	-2.06%	—

注：上述基金业绩指标不包括持有人认购或交易基金的各项费用（例如，开放式基金的申购赎回费、基金转换费等），计入费用后实际收益水平要低于所列数字。本期已实现收益指基金本期利息收入、投资收益、其他收入（不含公允价值变动收益）扣除相关费用和信用减值损失后的余额，本期利润为本期已实现收益加上本期公允价值变动收益。期末可供分配利润，采用期末资产负债表中未分配利润与未分配利润中已实现部分的孰低数（为期末余额，不是当期发生数）。

## 3.2 基金净值表现

### 3.2.1 基金份额净值增长率及其与同期业绩比较基准收益率的比较

#### (1) 富国中证 500 指数增强 (LOF) A/B

阶段	份额净值增长率①	份额净值增长率标准差②	业绩比较基准收益率③	业绩比较基准收益率标准差④	①-③	②-④
过去三个月	1.05%	1.15%	0.96%	1.18%	0.09%	-0.03%
过去六个月	24.03%	1.07%	25.43%	1.12%	-1.40%	-0.05%
过去一年	28.23%	1.13%	30.08%	1.20%	-1.85%	-0.07%
过去三年	32.18%	1.21%	30.02%	1.30%	2.16%	-0.09%
过去五年	29.90%	1.18%	22.88%	1.23%	7.02%	-0.05%
自基金合同生效起至今	255.31%	1.44%	122.47%	1.48%	132.84%	-0.04%

#### (2) 富国中证 500 指数增强 (LOF) C

阶段	份额净值增长率①	份额净值增长率标准差②	业绩比较基准收益率③	业绩比较基准收益率标准差④	①-③	②-④
----	----------	-------------	------------	---------------	-----	-----

过去三个月	1.02%	1.15%	0.96%	1.18%	0.06%	-0.03%
过去六个月	23.93%	1.07%	25.43%	1.12%	-1.50%	-0.05%
过去一年	28.02%	1.13%	30.08%	1.20%	-2.06%	-0.07%
过去三年	31.43%	1.21%	30.02%	1.30%	1.41%	-0.09%
自基金分级生效日起至今	12.16%	1.20%	12.36%	1.27%	-0.20%	-0.07%

(3) 富国中证 500 指数增强 (LOF) Y

阶段	份额净值增长率①	份额净值增长率标准差②	业绩比较基准收益率③	业绩比较基准收益率标准差④	①—③	②—④
过去三个月	1.21%	1.15%	0.96%	1.18%	0.25%	-0.03%
过去六个月	24.41%	1.07%	25.43%	1.12%	-1.02%	-0.05%
过去一年	29.00%	1.13%	30.08%	1.20%	-1.08%	-0.07%
自基金分级生效日起至今	26.34%	1.12%	24.72%	1.20%	1.62%	-0.08%

注：本基金业绩比较基准根据基金合同中投资策略及资产配置比例等相关规定构建，能够较好地反映本基金的风险收益特征。本基金每个交易日对业绩比较基准依据合同约定的权重比例进行再平衡处理，并用每日连乘方式计算得到指数基准的时间序列。

### 3.2.2 自基金合同生效以来基金份额累计净值增长率变动及其与同期业绩比较基准收益率变动的比较

(1) 自基金合同生效以来富国中证 500 指数增强 (LOF) A/B 基金累计净值增长率变动及其与同期业绩比较基准收益率变动的比较



注：1、截止日期为 2025 年 12 月 31 日。

2、本基金于 2011 年 10 月 12 日成立，建仓期 6 个月，从 2011 年 10 月 12 日起至 2012 年 4 月 11 日，建仓期结束时各项资产配置比例均符合基金合同约定。

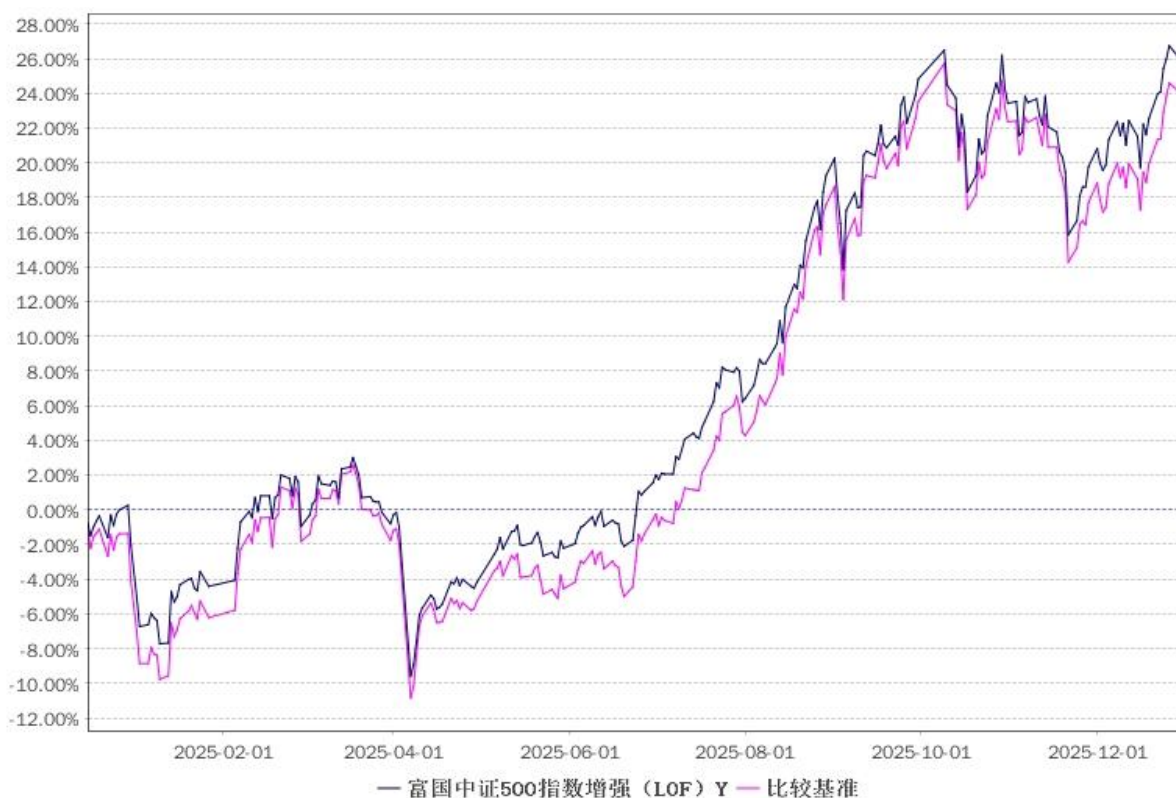
(2) 自基金合同生效以来富国中证 500 指数增强 (LOF) C 基金累计净值增长率变动及其与同期业绩比较基准收益率变动的比较



注：1、截止日期为 2025 年 12 月 31 日。

2、本基金自 2021 年 8 月 19 日起增加 C 类份额，相关数据按实际存续期计算。

(3) 自基金合同生效以来富国中证 500 指数增强 (LOF) Y 基金累计净值增长率变动及其与同期业绩比较基准收益率变动的比较



注：1、截止日期为 2025 年 12 月 31 日。

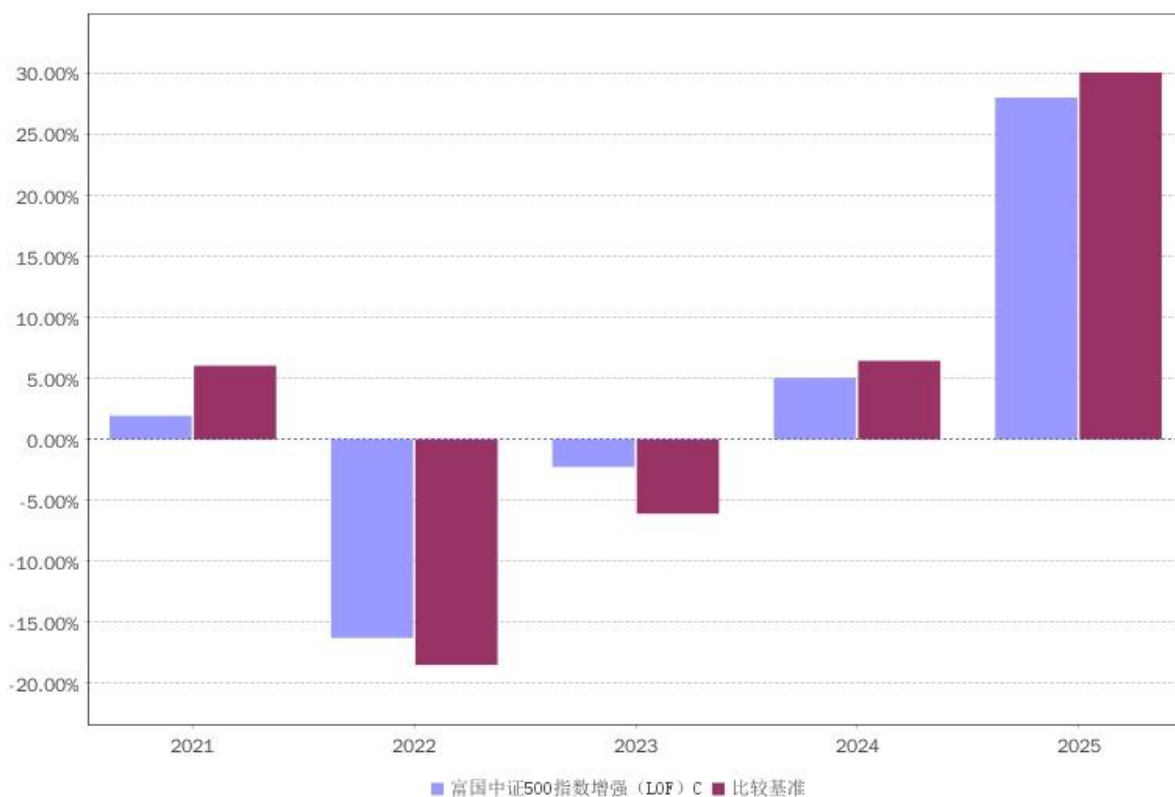
2、本基金自 2024 年 12 月 13 日起增加 Y 类份额，相关数据按实际存续期计算。

### 3.2.3 过去五年以来基金每年净值增长率及其与同期业绩比较基准收益率的比较

(1) 过去五年以来富国中证 500 指数增强 (LOF) A/B 基金净值收益率与同期业绩比较基准收益率的对比图



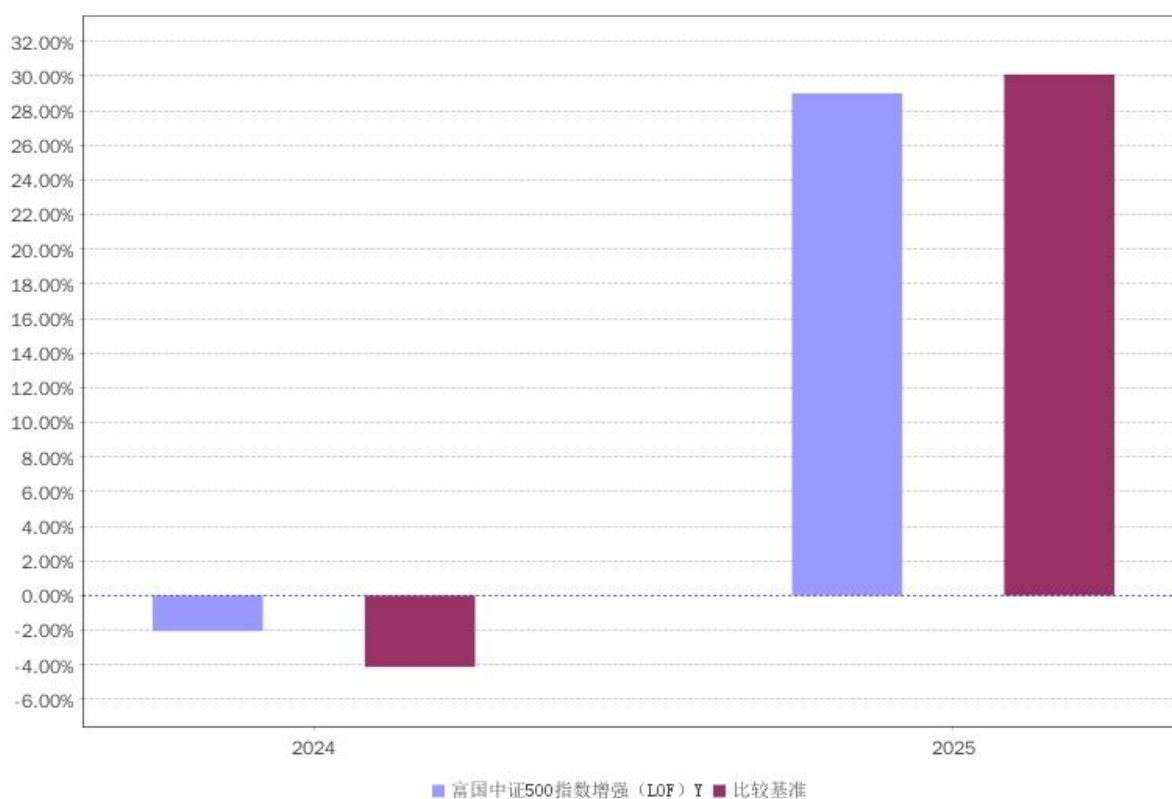
(2) 自基金合同生效以来富国中证 500 指数增强 (LOF) C 基金净值收益率与同期业绩比较基准收益率的对比图



注：C 类份额自 2021 年 8 月 20 日起有基金份额。2021 年按实际存续期计算。

(3) 自基金合同生效以来富国中证 500 指数增强 (LOF) Y 基金净值收益率与同期业绩比较基

### 准收益率的对比图



注：Y类份额自2024年12月16日起有基金份额。2024年按实际存续期计算。

### 3.3 过去三年基金的利润分配情况

#### (1) 富国中证500指数增强 (LOF) A/B

单位：人民币元

年度	每10份基金份额分红数	现金形式发放总额	再投资形式发放总额	年度利润分配合计	备注
2025年	—	—	—	—	—
2024年	2.370	614,620,231.68	322,181,955.36	936,802,187.04	1次分红
2023年	—	—	—	—	—
合计	2.370	614,620,231.68	322,181,955.36	936,802,187.04	—

#### (2) 富国中证500指数增强 (LOF) C

单位：人民币元

年度	每10份基金份额分红数	现金形式发放总额	再投资形式发放总额	年度利润分配合计	备注
2025年	—	—	—	—	—
2024年	2.370	117,755,091.85	18,664,477.16	136,419,569.01	1次分红
2023年	—	—	—	—	—
合计	2.370	117,755,091.85	18,664,477.16	136,419,569.01	—

#### (3) 富国中证500指数增强 (LOF) Y

注：过往三年本基金份额未进行利润分配。

## § 4 管理人报告

### 4.1 基金管理人及基金经理情况

#### 4.1.1 基金管理人及其管理基金的经验

富国基金管理有限公司于 1999 年 4 月 13 日获国家工商行政管理局登记注册成立，是经中国证监会批准设立的首批十家基金管理公司之一。公司于 2001 年 3 月从北京迁址上海。2003 年 9 月，加拿大蒙特利尔银行（BMO）参股富国基金管理有限公司的工商变更登记办理完毕，富国基金管理有限公司成为国内首批成立的十家基金公司中，第一家中外合资的基金管理公司。

目前，公司注册资本金 5.2 亿元人民币，股东为：国泰海通证券股份有限公司、申万宏源证券有限公司、加拿大蒙特利尔银行及山东省金融资产管理股份有限公司。公司在北京、成都、广州、深圳设立有分公司，并全资设有两家子公司——富国资产管理（上海）有限公司和富国资产管理（香港）有限公司。公司拥有公募基金、特定客户资产管理、QDII、社保、企业年金、基本养老保险基金等基金公司全部业务牌照。

经中国证监会于 2025 年 1 月 17 日批复核准，国泰君安证券股份有限公司（以下简称“国泰君安”）吸收合并海通证券股份有限公司（以下简称“海通证券”）。自本次吸收合并交割日（即 2025 年 3 月 14 日）起，合并后的国泰君安（以下简称“存续公司”）承继及承接海通证券的全部资产、负债、业务、人员、合同、资质及其他一切权利与义务，海通证券所持本公司股权亦归属于存续公司，即存续公司成为本公司的主要股东。根据 2025 年 4 月 4 日《国泰海通证券股份有限公司关于完成公司名称变更、注册资本变更、公司章程修订及相应市场主体变更登记的公告》，存续公司正式更名为“国泰海通证券股份有限公司”。

截至 2025 年 12 月 31 日，本基金管理人共管理富国天盛灵活配置混合型证券投资基金、富国天惠精选成长混合型证券投资基金（LOF）、富国新兴产业股票型证券投资基金、富国中证智能汽车指数证券投资基金（LOF）、富国中证红利指数增强型证券投资基金、上证综指交易型开放式指数证券投资基金及其联接基金、富国天利增长债券投资基金、富国目标收益一年期纯债债券型证券投资基金、富国中债-1-3 年国开行债券指数证券投资基金、富国全球科技互联网股票型证券投资基金（QDII）、富国鑫旺稳健养老目标一年持有期混合型基金中基金（FOF）、富国富钱包货币市场基金、富国首创水务封闭式基础设施证券投资基金等 422 只公开募集证券投资基金。

#### 4.1.2 基金经理（或基金经理小组）及基金经理助理简介

姓名	职务	任本基金的基金经理期限		证券从业年限	说明
		任职日期	离任日期		
汤杰强	本基金现任基金经理	2025-08-11	—	6	硕士，自 2020 年 7 月加入富国基金管理有限公司，历任助理定量研究员、初级定量研究员、定量研究员；现任富国基金量化投资部定量基金经理。自 2025 年 08 月起任富国中证 500 指数增强型证券投资基金 (LOF) 基金经理；自 2025 年 09 月起任富国中证国企一带一路交易型开放式指数证券投资基金基金经理；自 2025 年 09 月起任富国中证国企一带一路交易型开放式指数证券投资基金联接基金基金经理；自 2025 年 09 月起任富国中证央企创新驱动交易型开放式指数证券投资基金基金经理；自 2025 年 09 月起任富国中证央企创新驱动交易型开放式指数证券投资基金联接基金基金经理；具有基金从业资格。
李笑薇	本基金现任基金经理	2011-10-12	—	23	博士，曾任摩根士丹利资本国际 Barra 公司 (MSCIBARRA) 高级研究员，巴克莱国际投资管理公司 (BarclaysGlobal Investors) 大中华主动股票投资总监、高级基金经理及高级研究员；自 2009 年 6 月加入富国基金管理有限公司，历任量化与海外投资部总经理、基金经理、公司总经理助理；现任富国基金副总经理，兼任富国基金资深定量基金经理。自 2009 年 12 月起任富国沪深 300 增强证券投资基金基金经理；自 2011 年 10 月起任富国中证 500 指数增强型证券投资基金 (LOF) 基金经理；具有基金从业资格。
方旻	本基金现任基金经理	2014-11-19	—	16	硕士，自 2010 年 2 月加入富国基金管理有限公司，历任定量研究员、基金经理助理、基金经理、量化与海外投资部量化投资总监助理、高级定量基金经理、量化投资部量化投资副总监、量化投资部量化投资总监；现任富国基金量化投资部量化投资总监兼资深定量基金经理。自 2014 年 11 月起任富国沪深 300 增强证券投资基金基金经理；自

					<p>2014年11月起任富国中证500指数增强型证券投资基金(LOF)基金经理；自2014年11月起任富国中证红利指数增强型证券投资基金基金经理；自2014年11月起任上证综指交易型开放式指数证券投资基金基金经理；自2015年10月起任富国上证综指交易型开放式指数证券投资基金联接基金基金经理；自2018年05月起任富国中证1000指数增强型证券投资基金(LOF)基金经理；自2019年01月起任富国MSCI中国A股国际通指数增强型证券投资基金基金经理；自2020年02月起任富国量化对冲策略三个月持有期灵活配置混合型证券投资基金基金经理；自2025年04月起任富国致盛量化选股股票型证券投资基金基金经理；自2025年05月起任富国上证科创板综合价格指数增强型证券投资基金基金经理；自2025年06月起任富国致享量化选股股票型证券投资基金基金经理；具有基金从业资格。</p>
徐幼华	本基金前任基金经理	2011-10-12	2025-08-08	21	<p>硕士，曾任上海京华创业投资有限公司投资部经理助理；自2006年7月加入富国基金管理有限公司，历任助理数量研究员、研究员、基金经理助理、基金经理、量化与海外投资部量化投资副总监，量化与海外投资部量化投资总监；现任富国基金量化投资部副总经理，兼任富国基金资深定量基金经理。自2011年05月起任富国中证红利指数增强型证券投资基金基金经理；自2018年05月起任富国中证1000指数增强型证券投资基金(LOF)基金经理；自2018年07月起任富国大盘价值量化精选混合型证券投资基金基金经理；自2018年12月起任富国MSCI中国A股国际通指数增强型证券投资基金基金经理；自2024年04月起任富国MSCI中国A50互联互通增强策略交易型开放式指数证券投资基金基金经理；自2025年01月起任富国中证A500指数增强型证券投资基金基金经理；具有基金从业资格。</p>

注：1、上述任职日期为根据公司决定确定的聘任日期，离任日期为根据公司确定的解聘日期；首任基金经理任职日期为基金合同生效日。

2、证券从业的涵义遵从中国证监会《证券投资基金经营机构董事、监事、高级管理人员及从业人员监督管理办法》的相关规定。

## 4.2 管理人对报告期内本基金运作合规守信情况的说明

本报告期，富国基金管理有限公司作为富国中证 500 指数增强型证券投资基金(LOF)的管理人严格按照《中华人民共和国证券投资基金法》、《中华人民共和国证券法》、《富国中证 500 指数增强型证券投资基金(LOF)基金合同》以及其它有关法律法规的规定，本着诚实信用、勤勉尽责的原则管理和运用基金资产，以尽可能减少和分散投资风险、力保基金资产的安全并谋求基金资产长期稳定收益为目标，基金投资组合符合有关法规及基金合同的规定。

## 4.3 管理人对报告期内公平交易情况的专项说明

### 4.3.1 公平交易制度和控制方法

本基金管理人根据《证券投资基金管理公司公平交易制度指导意见》和相关法规要求，制定了《证券投资公平交易管理办法》，保证公司旗下不同投资组合在系统控制、日常操作层面享有公平的交易机会，并保持各投资组合的独立投资决策权。通过实行事前控制、事中监控、事后评估反馈的流程化管理，对投资管理活动相关的各个环节加强控制，确保公司旗下管理的不同投资组合得到公平对待。

一级市场投资通过标准化的办公流程，对关联方审核、价格公允性判断及证券公平分配等相关环节进行控制；二级市场通过交易系统的投资备选库、交易对手库及授权管理，对投资标的、交易对手和操作权限进行自动化控制。管理人同时关注投资交易过程中组合间相同投资标的的交易方向、市场冲击的控制、银行间市场交易价格的公允性评估等。管理人对不同投资组合在交易所公开竞价交易中同日反向交易进行监控，严格禁止可能导致不公平交易和利益输送的反向交易；同日同向交易方面，通过交易系统对投资组合间的交易公平性进行自动化处理，并专项评估不同时间窗口下（1 日内、3 日内、5 日内）投资组合间同一投资标同向交易价差的合理性。

管理人定期对涉及公平交易的投资行为进行分析评估，分析对象涵盖公募、年金、社保及专户产品，并重点分析同类投资组合间、同一基金经理管理的不同投资组合间的交易行为。若发现异常事项，风险管理部门要求相关当事人做出合理性解释，并及时进行报告。

### 4.3.2 公平交易制度的执行情况

本报告期，公司严格按照《证券投资基金管理公司公平交易制度指导意见》等有关法律法规和内部管理办法的要求，通过自动化系统、人工审核等方式在各投资业务环节加强管控，确保公平对待旗下管理的所有投资组合。管理人对不同投资组合临近交易日的同向交易和反向交易的交易时机和交易价差进行分析评估。在同向交易价差分析方面，采集连续四个季度不同时间窗口（1日内、3日内、5日内）的同向交易样本，对同向交易价差进行假设检验并对检验结果进行分析。分析结果表明在同向交易价差方面，本投资组合与公司管理的其他投资组合未出现可能导致不公平交易、利益输送的交易事项。本报告期内公司旗下基金严格遵守法律法规关于公平交易的相关规定，在投资管理活动中公平对待不同投资组合，未出现违反公平交易制度的情况。

### 4.3.3 异常交易行为的专项说明

本报告期内未发现异常交易行为。

在交易所公开竞价同日反向交易的控制方面，报告期内本基金与公司管理的其他投资组合之间，出现 82 次同日反向交易成交较少的单边交易量超过该证券当日成交量 5%的情况，为投资组合间因投资策略不同而发生的反向交易，未发现不公平对待投资组合或利益输送等情况。

## 4.4 管理人对报告期内基金的投资策略和业绩表现说明

### 4.4.1 报告期内基金投资策略和运作分析

2025 年初，外部关税担忧给全球风险资产带来扰动，市场迎来快速调整。春节后，国内大模型的出现，缩小了市场对于中美 AI 发展前景的认知差异，市场以 AI 为核心开启了新一轮上行，内外资共振流入重估中国资产。4 月初，由于美国对全球加征不合理关税，中国随后进行反制，中美关税摩擦逐步升级，全球资本市场迎来冲击。4 月 8 日，中央汇金发布公告，通过增持 ETF 进入市场，同时中央部门、地方政府与上市公司合力维护市场稳定，指数稳步上行。7 月初，上证指数继续在银行等权重板块带领下，创出 2024 年 10 月 8 日之后的收盘价新高，投资者风险偏好逐步提升。经历 8 月以来的上涨加速和结构分化后，9 月市场震荡整固，科技成长进一步向 AI 和新能源等领域集中。同时，美联储降息预期驱动有色金属走强。进入 11 月，随着三季报、“十五五”等事件落地，海外成为主导 A 股走势的因素。11 月初，美国政府停摆、经济数据缺位、美联储频繁发表鹰派言论带来的全球流动性预期收紧以及“AI 泡沫”叙事扰动下，A 股跟随全球资产迎来回调。12 月中旬起，随着国内中央经济工作会议召开、美

联储议息会议鸽派定调、日本央行加息靴子落地，国内外政策验证窗口基本落下帷幕，整体基调好于市场预期，市场开始震荡回升。

总体来看，2025 年全年上证综指上涨 18.41%，沪深 300 上涨 17.66%，中证 500 指数上涨 30.39%，创业板指上涨 49.57%，科创综指上涨 46.3%。

在投资管理上，我们坚持采取量化策略进行投资和风险管理，积极获取超额收益率。

#### 4.4.2 报告期内基金的业绩表现

截至 2025 年 12 月 31 日，本基金份额净值富国中证 500 指数增强（LOF）A/B 为 2.503 元，富国中证 500 指数增强（LOF）C 为 2.481 元，富国中证 500 指数增强（LOF）Y 为 2.518 元；份额累计净值富国中证 500 指数增强（LOF）A/B 为 3.109 元，富国中证 500 指数增强（LOF）C 为 2.718 元，富国中证 500 指数增强（LOF）Y 为 2.518 元；本报告期，本基金份额净值增长率情况：富国中证 500 指数增强（LOF）A/B 为 28.23%，富国中证 500 指数增强（LOF）C 为 28.02%，富国中证 500 指数增强（LOF）Y 为 29.00%；同期业绩比较基准收益率情况：富国中证 500 指数增强（LOF）A/B 为 30.08%，富国中证 500 指数增强（LOF）C 为 30.08%，富国中证 500 指数增强（LOF）Y 为 30.08%。

#### 4.5 管理人对宏观经济、证券市场及行业走势的简要展望

展望 2026 年，在企业盈利修复、宏观政策支持与市场流动性宽松三者的合力驱动下，市场仍有进一步上行的空间。

1) 预计 PPI 将在 2026 年企稳，PPI 回升将直接改善企业定价能力和毛利率，并通过带动补库需求，驱动新一轮利润周期。与此同时，以 AI、半导体、机器人、新能源等为代表的战略性新兴产业和未来产业，在经济中的比重不断增加，其更高的增长速度和利润率正在从结构上改善整体盈利增长的质量与韧性。

2) 资本市场改革正引导上市公司重视股东回报，增加分红和回购，这为中长期资金入市提供了土壤。

3) 居民资产配置正从存款、债券等低回报资产向权益市场迁移。从横向比较来看，中国资产在全球比较中处于“价值洼地”，这一低估状态是吸引外资流入、驱动市场重估行情的重要基础。

#### 4.6 管理人内部有关本基金的监察稽核报告

报告期内，基金管理人始终秉持“合规、诚信、专业、稳健”的行业文化理念，坚持持有人利益优先原则，持续完善内控机制，强化合规管理，切实防范风险，保障公司各项业务合法

合规、稳健有序开展。除积极落实各项监管新规要求外，主要开展以下监察稽核工作：

#### 一、深化合规文化建设与员工行为管理

持续推动合规文化建设，通过多层次、多维度合规培训、考试、谈话及宣导活动进行全员覆盖，着重加强投资研究和基金销售等重点业务领域的合规督导，强化员工主动合规意识。同时，持续强化员工行为管控，通过事前宣导、事中监测、事后检查等措施，落细落实各项监管要求。

#### 二、完善制度流程与系统化建设

持续推进制度流程优化，新增及修订多项内部管理制度，范围涵盖基本管理制度及业务操作细则。推动合规风控系统升级，完成多项系统、平台等信息化工具重构，提升合规风控管理效率。优化多项合规风控业务流程，提升全流程覆盖广度深度与规范化管控质效。

#### 三、强化投资合规与风险管理

加强投资组合合规监控，持续优化关联交易、公平交易及异常交易监测机制。升级风控系统功能，开展多维度专项风险评估，提升事前、事中、事后风险管理能力。

#### 四、落实反洗钱与投资者保护工作要求

积极落实各项反洗钱监管要求，贯彻落实风险为本的工作方法，持续完善洗钱风险管理体系，进一步健全内控制度流程，深入开展反洗钱系统建设与数据治理，优化客户尽职调查与可疑交易监测模型，持续提升洗钱风险管理水平。认真开展投资者适当性、信息披露、宣传推介材料审核等工作，将投资者保护工作落到实处。

#### 五、加强内外部审计与监督

深入开展内部审计，在基础风险点例行检查基础上开展多项专项审计检查，涵盖投研、销售、信息技术等重点领域。配合外部机构完成信息技术全面审计与合规有效性评估等工作。积极落实问题整改，持续提升内控水平。

本基金管理人将一如既往恪守受托责任，勤勉尽责，切实保障基金份额持有人的合法权益。

### 4.7 管理人对报告期内基金估值程序等事项的说明

报告期内，本基金管理人严格遵守《企业会计准则》、中国证券投资基金业协会修订并发布的《证券投资基金会计核算业务指引》、中国证监会制定的《中国证券监督管理委员会关于证券投资基金估值业务的指导意见》等法律法规、估值指引的相关规定，以及基金合同对估值程序的相关约定，对基金所持有的投资品种进行估值。日常估值的账务处理、基金份额净值的计算由基金管理人独立完成，并与基金托管人进行账务核对，经基金托管人复核无误后，由基

金管理人对外公布。

#### **4.8 管理人对报告期内基金利润分配情况的说明**

根据相关法律法规、本基金《基金合同》的约定以及基金的实际运作情况，本报告期内本基金未进行收益分配。本基金将严格按照法律法规及基金合同约定进行收益分配。

#### **4.9 报告期内管理人对本基金持有人数或基金资产净值预警情形的说明**

本基金本报告期无需要说明的相关情形。

## §5 托管人报告

### 5.1 报告期内本基金托管人遵规守信情况声明

在托管本基金的过程中，本基金托管人中国农业银行股份有限公司严格遵守《中华人民共和国证券投资基金法》相关法律法规的规定以及基金合同、托管协议的约定，对本基金基金管理人—富国基金管理有限公司报告期内基金的投资运作，进行了认真、独立的会计核算和必要的投资监督，认真履行了托管人的义务，没有从事任何损害基金份额持有人利益的行为。

### 5.2 托管人对报告期内本基金投资运作遵规守信、净值计算、利润分配等情况的说明

报告期内，富国基金管理有限公司在本基金的投资运作、基金资产净值的计算、基金份额申购赎回价格的计算、基金费用开支及利润分配等问题上，本托管人未发现有损害基金份额持有人利益的行为；在报告期内，严格遵守了《中华人民共和国证券投资基金法》等有关法律法规，在各重要方面的运作严格按照基金合同的规定进行。

### 5.3 托管人对本年度报告中财务信息等内容的真实、准确和完整发表意见

本托管人认为，富国基金管理有限公司的信息披露事务符合《公开募集证券投资基金信息披露管理办法》及其他相关法律法规的规定，基金管理人所编制和披露的本基金年度报告中的财务指标、净值表现、收益分配情况、财务会计报告、投资组合报告等信息真实、准确、完整，未发现有损害基金持有人利益的行为。

## §6 审计报告

### 6.1 审计报告基本信息

财务报表是否经过审计	是
审计意见类型	标准无保留意见
审计报告编号	安永华明（2026）审字第 70015656_B285 号

### 6.2 审计报告的基本内容

审计报告标题	审计报告
审计报告收件人	富国中证 500 指数增强型证券投资基金 (LOF) 全体基金份额持有人
审计意见	<p>我们审计了富国中证 500 指数增强型证券投资基金 (LOF) 的财务报表，包括 2025 年 12 月 31 日的资产负债表，2025 年度的利润表、净资产变动表以及相关财务报表附注。</p> <p>我们认为，后附的富国中证 500 指数增强型证券投资基金 (LOF) 的财务报表在所有重大方面按照企业会计准则的规定编制，公允反映了富国中证 500 指数增强型证券投资基金 (LOF) 2025 年 12 月 31 日的财务状况以及 2025 年度的经营成果和净资产变动情况。</p>
形成审计意见的基础	<p>我们按照中国注册会计师审计准则的规定执行了审计工作。</p> <p>审计报告的“注册会计师对财务报表审计的责任”部分进一步阐述了我们在这些准则下的责任。按照《中国注册会计师独立性准则第 1 号——财务报表审计和审阅业务对独立性的要求》和中国注册会计师职业道德守则，我们独立于富国中证 500 指数增强型证券投资基金 (LOF)，并履行了职业道德方面的其他责任。我们在审计中遵循了对公众利益实体审计的独立性要求。我们相信，我们获取的审计证据是充分、适当的，为发表审计意见提供了基础。</p>
强调事项	无
其他事项	无
其他信息	<p>富国中证 500 指数增强型证券投资基金 (LOF) 管理层对其他信息负责。其他信息包括年度报告中涵盖的信息，但不包括财务报表和我们的审计报告。</p> <p>我们对财务报表发表的审计意见不涵盖其他信息，我们也不对其他信息发表任何形式的鉴证结论。</p> <p>结合我们对财务报表的审计，我们的责任是阅读其他信息，在此过程中，考虑其他信息是否与财务报表或我们在审计过程中了解到的情况存在重大不一致或者似乎存在重大错报。</p> <p>基于我们已执行的工作，如果我们确定其他信息存在重大错报，我们应当报告该事实。在这方面，我们无任何事项需要报告。</p>
管理层和治理层对财务报表的责任	<p>管理层负责按照企业会计准则的规定编制财务报表，使其实现公允反映，并设计、执行和维护必要的内部控制，以使财务报表不存在由于舞弊或错误导致的重大错报。</p>

	<p>在编制财务报表时,管理层负责评估富国中证 500 指数增强型证券投资基金 (LOF) 的持续经营能力,披露与持续经营相关的事项(如适用),并运用持续经营假设,除非计划进行清算、终止运营或别无其他现实的选择。</p> <p>治理层负责监督富国中证 500 指数增强型证券投资基金 (LOF) 的财务报告过程。</p>
<p>注册会计师对财务报表审计的责任</p>	<p>我们的目标是对财务报表整体是否不存在由于舞弊或错误导致的重大错报获取合理保证,并出具包含审计意见的审计报告。合理保证是高水平的保证,但并不能保证按照审计准则执行的审计在某一重大错报存在时总能发现。错报可能由于舞弊或错误导致,如果合理预期错报单独或汇总起来可能影响财务报表使用者依据财务报表作出的经济决策,则通常认为错报是重大的。</p> <p>在按照审计准则执行审计工作的过程中,我们运用职业判断,并保持职业怀疑。同时,我们也执行以下工作:</p> <p>(1) 识别和评估由于舞弊或错误导致的财务报表重大错报风险,设计和实施审计程序以应对这些风险,并获取充分、适当的审计证据,作为发表审计意见的基础。由于舞弊可能涉及串通、伪造、故意遗漏、虚假陈述或凌驾于内部控制之上,未能发现由于舞弊导致的重大错报的风险高于未能发现由于错误导致的重大错报的风险。</p> <p>(2) 了解与审计相关的内部控制,以设计恰当的审计程序,但目的并非对内部控制的有效性发表意见。</p> <p>(3) 评价管理层选用会计政策的恰当性和作出会计估计及相关披露的合理性。</p> <p>(4) 对管理层使用持续经营假设的恰当性得出结论。同时,根据获取的审计证据,就可能导致对富国中证 500 指数增强型证券投资基金 (LOF) 持续经营能力产生重大疑虑的事项或情况是否存在重大不确定性得出结论。如果我们得出结论认为存在重大不确定性,审计准则要求我们在审计报告中提请报表使用者注意财务报表中的相关披露;如果披露不充分,我们应当发表非无保留意见。我们的结论基于截至审计报告日可获得的信息。然而,未来的事项或情况可能导致富国中证 500 指数增强型证券投资基金 (LOF) 不能持续经营。</p> <p>(5) 评价财务报表的总体列报(包括披露)、结构和内容,并评价财务报表是否公允反映相关交易和事项。</p> <p>我们与治理层就计划的审计范围、时间安排和重大审计发现等事项进行沟通,包括沟通我们在审计中识别出的值得关注的内部控制缺陷。</p>
<p>会计师事务所的名称</p>	<p>安永华明会计师事务所(特殊普通合伙)</p>
<p>注册会计师的姓名</p>	<p>王珊珊   赵梓云</p>
<p>会计师事务所的地址</p>	<p>北京市东城区东长安街 1 号东方广场安永大楼 17 层</p>
<p>审计报告日期</p>	<p>2026 年 03 月 27 日</p>

## §7 年度财务报告

### 7.1 资产负债表

会计主体：富国中证 500 指数增强型证券投资基金 (LOF)

报告截止日：2025 年 12 月 31 日

单位：人民币元

资产	本期末 2025 年 12 月 31 日	上年度末 2024 年 12 月 31 日
<b>资产：</b>		
货币资金	277,005,003.47	481,601,879.16
结算备付金	20,738,660.96	30,391,391.43
存出保证金	1,635,332.08	1,909,908.62
交易性金融资产	4,781,168,203.18	6,828,407,602.21
其中：股票投资	4,760,819,928.96	6,823,837,137.14
基金投资	—	—
债券投资	20,348,274.22	4,570,465.07
资产支持证券投资	—	—
贵金属投资	—	—
其他投资	—	—
衍生金融资产	—	—
买入返售金融资产	—	—
应收清算款	96,439.53	3,312,397.84
应收股利	—	—
应收申购款	2,652,789.88	3,936,812.43
递延所得税资产	—	—
其他资产	—	—
资产总计	5,083,296,429.10	7,349,559,991.69
<b>负债和净资产</b>	<b>本期末</b>	<b>上年度末</b>
	2025 年 12 月 31 日	2024 年 12 月 31 日
<b>负债：</b>		
短期借款	—	—
交易性金融负债	—	—
衍生金融负债	—	—
卖出回购金融资产款	—	—
应付清算款	35,353.92	4,823,614.21
应付赎回款	22,448,578.93	13,960,088.40
应付管理人报酬	4,228,807.40	6,534,111.06
应付托管费	634,321.09	980,116.62
应付销售服务费	86,396.03	171,859.82
应付投资顾问费	—	—
应交税费	1.16	—

应付利润	—	—
递延所得税负债	—	—
其他负债	2,599,108.36	4,037,459.60
负债合计	30,032,566.89	30,507,249.71
<b>净资产：</b>		
实收基金	2,019,937,735.80	3,753,435,355.51
其他综合收益	—	—
未分配利润	3,033,326,126.41	3,565,617,386.47
净资产合计	5,053,263,862.21	7,319,052,741.98
负债和净资产总计	5,083,296,429.10	7,349,559,991.69

注：报告截止日 2025 年 12 月 31 日，基金份额净值 2.502 元，基金份额总额 2,019,937,735.80 份。其中：富国中证 500 指数增强（LOF）A/B 份额净值 2.503 元，份额总额 1,845,591,098.29 份；富国中证 500 指数增强（LOF）C 份额净值 2.481 元，份额总额 166,361,168.45 份；富国中证 500 指数增强（LOF）Y 份额净值 2.518 元，份额总额 7,985,469.06 份。

## 7.2 利润表

会计主体：富国中证 500 指数增强型证券投资基金 (LOF)

本报告期：2025 年 01 月 01 日至 2025 年 12 月 31 日

单位：人民币元

项 目	本期 (2025 年 01 月 01 日至 2025 年 12 月 31 日)	上年度可比期间 (2024 年 01 月 01 日至 2024 年 12 月 31 日)
<b>一、营业总收入</b>	1,504,372,779.05	481,224,098.78
1. 利息收入	1,555,078.43	4,925,970.85
其中：存款利息收入	1,555,078.43	4,925,970.85
债券利息收入	—	—
资产支持证券利息收入	—	—
买入返售金融资产收入	—	—
其他利息收入	—	—
2. 投资收益（损失以“-”填列）	1,348,190,424.42	80,845,818.52
其中：股票投资收益	1,237,888,634.59	-90,391,399.43
基金投资收益	—	—
债券投资收益	1,175,073.86	-266,246.12
资产支持证券投资收益	—	—
贵金属投资收益	—	—
衍生工具收益	—	—
股利收益	109,126,715.97	171,503,464.07
以摊余成本计量的金融资产终止 确认产生的收益	—	—
其他投资收益	—	—

3. 公允价值变动收益（损失以“-”号填列）	149,548,515.03	390,113,019.11
4. 汇兑收益（损失以“-”号填列）	—	—
5. 其他收入（损失以“-”号填列）	5,078,761.17	5,339,290.30
<b>减：二、营业总支出</b>	<b>69,463,408.03</b>	<b>96,145,827.31</b>
1. 管理人报酬	58,489,237.60	80,711,494.89
2. 托管费	8,773,385.57	12,106,724.24
3. 销售服务费	1,728,135.84	1,822,547.40
4. 投资顾问费	—	—
5. 利息支出	—	—
其中：卖出回购金融资产支出	—	—
6. 信用减值损失	—	—
7. 税金及附加	1.20	4.43
8. 其他费用	472,647.82	1,505,056.35
<b>三、利润总额（亏损总额以“-”号填列）</b>	<b>1,434,909,371.02</b>	<b>385,078,271.47</b>
减：所得税费用	—	—
<b>四、净利润（净亏损以“-”号填列）</b>	<b>1,434,909,371.02</b>	<b>385,078,271.47</b>
<b>五、其他综合收益的税后净额</b>	<b>—</b>	<b>—</b>
<b>六、综合收益总额</b>	<b>1,434,909,371.02</b>	<b>385,078,271.47</b>

### 7.3 净资产变动表

会计主体：富国中证 500 指数增强型证券投资基金 (LOF)

本报告期：2025 年 01 月 01 日至 2025 年 12 月 31 日

单位：人民币元

项目	本期 (2025 年 01 月 01 日至 2025 年 12 月 31 日)		
	实收基金	未分配利润	净资产合计
一、上期期末净资产	3,753,435,355.51	3,565,617,386.47	7,319,052,741.98
二、本期期初净资产	3,753,435,355.51	3,565,617,386.47	7,319,052,741.98
三、本期增减变动额（减少以“-”号填列）	-1,733,497,619.71	-532,291,260.06	-2,265,788,879.77
（一）、综合收益总额	—	1,434,909,371.02	1,434,909,371.02
（二）、本期基金份额交易产生的净资产变动数（净资产减少以“-”号填列）	-1,733,497,619.71	-1,967,200,631.08	-3,700,698,250.79
其中：1. 基金申购款	688,137,640.35	812,503,536.94	1,500,641,177.29
2. 基金赎回款	-2,421,635,260.06	-2,779,704,168.02	-5,201,339,428.08
（三）、本期向基金份额持有人分配利润产生的净资产变动（净资产减少以“-”号填列）	—	—	—
四、本期期末净资产	2,019,937,735.80	3,033,326,126.41	5,053,263,862.21

项目	上年度可比期间 (2024年01月01日至2024年12月31日)		
	实收基金	未分配 利润	净资产合计
一、上期期末净资产	3,400,265,532.78	3,801,121,675.96	7,201,387,208.74
二、本期期初净资产	3,400,265,532.78	3,801,121,675.96	7,201,387,208.74
三、本期增减变动额(减少以“-”号填列)	353,169,822.73	-235,504,289.49	117,665,533.24
(一)、综合收益总额	—	385,078,271.47	385,078,271.47
(二)、本期基金份额交易产生的净资产变动数(净资产减少以“-”号填列)	353,169,822.73	452,639,195.09	805,809,017.82
其中：1.基金申购款	3,369,047,340.40	3,464,734,872.77	6,833,782,213.17
2.基金赎回款	-3,015,877,517.67	-3,012,095,677.68	-6,027,973,195.35
(三)、本期向基金份额持有人分配利润产生的净资产变动(净资产减少以“-”号填列)	—	-1,073,221,756.05	-1,073,221,756.05
四、本期期末净资产	3,753,435,355.51	3,565,617,386.47	7,319,052,741.98

报表附注为财务报表的组成部分。

本报告 7.1 至 7.4 财务报表由下列负责人签署：

陈戈

林志松

徐慧

基金管理人负责人

主管会计工作负责人

会计机构负责人

## 7.4 报表附注

### 7.4.1 基金基本情况

富国中证 500 指数增强型证券投资基金 (LOF) (以下简称“本基金”), 系经中国证券监督管理委员会(以下简称“中国证监会”)证监许可[2011]1095号《关于核准富国中证 500 指数增强型证券投资基金(LOF)募集的批复》的核准, 由基金管理人富国基金管理有限公司向社会公开发行人募集, 基金合同于 2011 年 10 月 12 日正式生效, 首次设立募集规模为 455,487,249.88 份基金份额。本基金为契约型上市开放式, 存续期限不定。根据基金管理人于 2021 年 8 月 17 日发布的《富国基金管理有限公司关于旗下部分基金增加 C 类基金份额并相应修订基金合同及托管协议的公告》, 自 2021 年 8 月 19 日起, 本基金增加 C 类份额。根据基金管理人于 2024 年 12 月 12 日发布的《富国基金管理有限公司关于旗下部分基金增加 Y 类基金份额并修改基金合同及托管协议的公告》, 自 2024 年 12 月 13 日起, 本基金增加 Y 类份额。本基金的基金管理人为富国基金管理有限公司, A 类基金份额的注册登记机构为中国证券登记

结算有限责任公司，C类、Y类基金份额的注册登记机构为富国基金管理有限公司，基金托管人为中国农业银行股份有限公司。

本基金的投资范围为具有良好流动性的金融工具，包括国内依法发行上市的股票（包括创业板、中小板及其他经中国证监会核准上市的股票）、存托凭证、债券、权证以及中国证监会允许基金投资的其他金融工具，但须符合中国证监会的相关规定。其中，股票及存托凭证资产投资比例不低于基金资产的90%，投资于中证500指数成份股和备选成份股的资产（均含存托凭证）不低于股票资产的80%；保持不低于基金资产净值5%的现金或者到期日在一年以内的政府债券，其中现金不包括结算备付金、存出保证金、应收申购款等。如法律法规或监管机构以后允许基金投资其他品种，基金管理人在履行适当程序后，可以将其纳入投资范围。

本基金业绩比较基准为  $95\% \times \text{中证500指数收益率} + 1\%$ （指年收益率，评价时按期间折算）。

#### 7.4.2 会计报表的编制基础

本财务报表系按照财政部颁布的《企业会计准则——基本准则》以及其后颁布及修订的具体会计准则、解释以及《资产管理产品相关会计处理规定》和其他相关规定（统称“企业会计准则”）编制，同时，在信息披露和估值方面，也参考了中国证监会颁布的《中国证券监督管理委员会关于证券投资基金估值业务的指导意见》、《公开募集证券投资基金信息披露管理办法》、《证券投资基金信息披露内容与格式准则》第2号《年度报告的内容与格式》、《证券投资基金信息披露编报规则》第3号《会计报表附注的编制及披露》、《证券投资基金信息披露XBRL模板第3号《年度报告和中期报告》》以及中国证监会和中国证券投资基金业协会颁布的其他相关规定。

本财务报表以本基金持续经营为基础列报。

#### 7.4.3 遵循企业会计准则及其他有关规定的声明

本财务报表符合企业会计准则的要求，真实、完整地反映了本基金于2025年12月31日的财务状况以及2025年1月1日至2025年12月31日止期间的经营成果和净资产变动情况。

#### 7.4.4 重要会计政策和会计估计

##### 7.4.4.1 会计年度

本基金会计年度采用公历年度，即每年1月1日起至12月31日止。本期财务报表的实际编制期间系2025年1月1日至2025年12月31日止。

#### 7.4.4.2 记账本位币

本基金记账本位币和编制本财务报表所采用的货币均为人民币。除有特别说明外，均以人民币元为单位表示。

#### 7.4.4.3 金融资产和金融负债的分类

金融工具是指形成本基金的金融资产（或负债），并形成其他单位的金融负债（或资产）或权益工具的合同。

##### (1) 金融资产分类

本基金的金融资产于初始确认时根据管理金融资产的业务模式和金融资产的合同现金流量特征分类为：以公允价值计量且其变动计入当期损益的金融资产、以摊余成本计量的金融资产；

##### (2) 金融负债分类

本基金的金融负债于初始确认时分类为：以公允价值计量且其变动计入当期损益的金融负债、以摊余成本计量的金融负债。

#### 7.4.4.4 金融资产和金融负债的初始确认、后续计量和终止确认

本基金于成为金融工具合同的一方时确认一项金融资产或金融负债。

划分为以公允价值计量且其变动计入当期损益的金融资产和金融负债，以及不作为有效套期工具的衍生工具，按照取得时的公允价值作为初始确认金额，相关的交易费用在发生时计入当期损益；

划分为以摊余成本计量的金融资产和金融负债，按照取得时的公允价值作为初始确认金额，相关交易费用计入其初始确认金额；

对于以公允价值计量且其变动计入当期损益的金融资产，采用公允价值进行后续计量，所有公允价值变动计入当期损益；

对于以摊余成本计量的金融资产，采用实际利率法确认利息收入，其终止确认、修改或减值产生的利得或损失，均计入当期损益；

本基金以预期信用损失为基础，对以摊余成本计量的金融资产进行减值处理并确认损失准备。对于不含重大融资成分的应收款项，本基金运用简化计量方法，按照相当于整个存续期内的预期信用损失金额计量损失准备。除上述采用简化计量方法以外的金融资产，本基金在每个估值日评估其信用风险自初始确认后是否已经显著增加，如果信用风险自初始确认后未显著增

加，处于第一阶段，本基金按照相当于未来 12 个月内预期信用损失的金额计量损失准备，并按照账面余额和实际利率计算利息收入；如果信用风险自初始确认后已显著增加但尚未发生信用减值的，处于第二阶段，本基金按照相当于整个存续期内预期信用损失的金额计量损失准备，并按照账面余额和实际利率计算利息收入；如果初始确认后发生信用减值的，处于第三阶段，本基金按照相当于整个存续期内预期信用损失的金额计量损失准备，并按照摊余成本和实际利率计算利息收入；

本基金在每个估值日评估相关金融工具的信用风险自初始确认后是否已显著增加。本基金以单项金融工具或者具有相似信用风险特征的金融工具组合为基础，通过比较金融工具在估值日发生违约的风险与在初始确认日发生违约的风险，以确定金融工具预计存续期内发生违约风险的变化情况；

本基金计量金融工具预期信用损失的方法反映的因素包括：通过评价一系列可能的结果而确定的无偏概率加权平均金额、货币时间价值，以及在估值日无须付出不必要的额外成本或努力即可获得的有关过去事项、当前状况以及未来经济状况预测的合理且有依据的信息；

当对金融资产预期未来现金流量具有不利影响的一项或多项事件发生时，该金融资产成为已发生信用减值的金融资产；

当本基金不再合理预期能够全部或部分收回金融资产合同现金流量时，本基金直接减记该金融资产的账面余额；

当收取该金融资产现金流量的合同权利终止，或该收取金融资产现金流量的权利已转移，且符合金融资产转移的终止确认条件的，金融资产将终止确认；

本基金已将金融资产所有权上几乎所有的风险和报酬转移给转入方的，终止确认该金融资产；保留了金融资产所有权上几乎所有的风险和报酬的，不终止确认该金融资产；本基金既没有转移也没有保留金融资产所有权上几乎所有的风险和报酬的，分别下列情况处理：放弃了对该金融资产控制的，终止确认该金融资产并确认产生的资产和负债；未放弃对该金融资产控制的，按照其继续涉入所转移金融资产的程度确认有关金融资产，并相应确认有关负债。

对于以公允价值计量且其变动计入当期损益的金融负债（含交易性金融负债和衍生金融负债），按照公允价值进行后续计量，所有公允价值变动均计入当期损益。对于以摊余成本计量的金融负债，采用实际利率法，按照摊余成本进行后续计量。如果金融负债的责任已履行、撤销或届满，则对金融负债进行终止确认。

#### 7.4.4.5 金融资产和金融负债的估值原则

公允价值，是指市场参与者在计量日发生的有序交易中，出售一项资产所能收到或者转移一项负债所需支付的价格。本基金以公允价值计量相关资产或负债，假定出售资产或者转移负债的有序交易在相关资产或负债的主要市场进行；不存在主要市场的，本基金假定该交易在相关资产或负债的最有利市场进行。主要市场（或最有利市场）是本基金在计量日能够进入的交易市场。本基金采用市场参与者在对该资产或负债定价时为实现其经济利益最大化所使用的假设。

在财务报表中以公允价值计量或披露的资产和负债，根据对公允价值计量整体而言具有重要意义的最低层次输入值，确定所属的公允价值层次：第一层次输入值，在计量日能够取得的相同资产或负债在活跃市场上未经调整的报价；第二层次输入值，除第一层次输入值外相关资产或负债直接或间接可观察的输入值；第三层次输入值，相关资产或负债的不可观察输入值。

每个资产负债表日，本基金对在财务报表中确认的持续以公允价值计量的资产和负债进行重新评估，以确定是否在公允价值计量层次之间发生转换。

本基金持有的以公允价值计量且其变动计入当期损益的金融资产和金融负债按如下原则确定公允价值并进行估值：

(1) 存在活跃市场的金融工具，按照估值日能够取得的相同资产或负债在活跃市场上未经调整的报价作为公允价值；估值日无报价且最近交易日后未发生影响公允价值计量的重大事件的，应采用最近交易日的报价确定公允价值。有充足证据表明估值日或最近交易日的报价不能真实反映公允价值的，应对报价进行调整，确定公允价值。

与上述投资品种相同，但具有不同特征的，应以相同资产或负债的公允价值为基础，并在估值技术中考虑不同特征因素的影响。特征是指对资产出售或使用的限制等，如果该限制是针对资产持有者的，那么在估值技术中不应将该限制作为特征考虑。此外，基金管理人不应考虑因大量持有相关资产或负债所产生的溢价或折价；

(2) 不存在活跃市场的金融工具，应采用在当前情况下适用并且有足够可利用数据和其他信息支持的估值技术确定公允价值。采用估值技术确定公允价值时，应优先使用可观察输入值，只有在无法取得相关资产或负债可观察输入值或取得不切实可行的情况下，才使用不可观察输入值；

(3) 如有确凿证据表明按上述方法进行估值不能客观反映其公允价值的，基金管理人可根据具体情况与基金托管人商定后，按最能反映公允价值的方法估值；

(4) 如有新增事项，按国家最新规定估值。

#### 7.4.4.6 金融资产和金融负债的抵销

当本基金具有抵销已确认金融资产和金融负债的法定权利，且该种法定权利现在是可执行的，同时本基金计划以净额结算或同时变现该金融资产和清偿该金融负债时，金融资产和金融负债以相互抵销后的金额在资产负债表内列示。除此以外，金融资产和金融负债在资产负债表内分别列示，不予相互抵销。

#### 7.4.4.7 实收基金

实收基金为对外发行的基金份额总额所对应的金额。由于申购和赎回引起的实收基金变动分别于基金申购确认日及基金赎回确认日确认。上述申购和赎回分别包括基金转换所引起的转入基金的实收基金增加和转出基金的实收基金减少。

#### 7.4.4.8 损益平准金

损益平准金包括已实现损益平准金和未实现损益平准金。已实现损益平准金指在申购或赎回基金份额时，申购或赎回款项中包含的按累计未分配的已实现收益/（损失）占基金净资产比例计算的金额。未实现损益平准金指在申购或赎回基金份额时，申购或赎回款项中包含的按累计未实现利得/（损失）占基金净资产比例计算的金额。损益平准金于基金申购确认日或基金赎回确认日确认。未实现损益平准金与已实现损益平准金均在“损益平准金”科目中核算，并于期末全额转入“未分配利润/（累计亏损）”。

#### 7.4.4.9 收入/（损失）的确认和计量

(1) 存款利息收入按存款的本金与适用的利率逐日计提的金额入账。若提前支取定期存款，按协议规定的利率及持有期重新计算存款利息收入，并根据提前支取所实际收到的利息收入与账面已确认的利息收入的差额确认利息损失，列入利息收入减项，存款利息收入以净额列示；

(2) 交易性金融资产在买入/卖出的成交日发生的交易费用，计入投资收益；

债券投资和资产支持证券投资持有期间，按证券票面价值与票面利率或内含票面利率或合同利率计算的金额扣除适用情况下的相关税费后的净额确认为投资收益，在证券实际持有期内逐日计提；

处置交易性金融资产的投资收益于成交日确认，并按成交金额与该交易性金融资产的账面余额的差额扣除适用情况下的相关税费后的净额入账，同时转出已确认的公允价值变动收益；

(3) 股利收益于除息日确认，并按发行人宣告的分红派息比例计算的金额扣除适用情况下的相关税费后的净额入账；

(4) 处置衍生工具的投资收益于成交日确认，并按处置衍生工具成交金额与其成本的差额扣除适用情况下的相关税费后的净额入账，同时转出已确认的公允价值变动收益；

(5) 买入返售金融资产收入，按实际利率法确认利息收入，在回购期内逐日计提；

(6) 公允价值变动收益系本基金持有的以公允价值计量且其变动计入当期损益的金融资产、以公允价值计量且其变动计入当期损益的金融负债等公允价值变动形成的应计入当期损益的利得或损失；

(7) 其他收入在本基金履行了基金合同中的履约义务，即在客户取得服务控制权时确认收入。

#### 7.4.4.10 费用的确认和计量

本基金的管理人报酬和托管费等费用按照权责发生制原则，在本基金接受相关服务的期间计入当期损益。以摊余成本计量的金融负债在持有期间确认的利息支出按实际利率法计算，实际利率法与直线法差异较小的则按直线法计算。

#### 7.4.4.11 基金的收益分配政策

1. 本基金同一类别的每份基金份额享有同等分配权，由于本基金各类基金份额在费用收取上不同，其对应的可分配收益可能有所不同；

2. 在符合有关基金分红条件的前提下，本基金每年收益分配次数最多为 12 次，每份基金份额每次分配比例不得低于收益分配基准日该类每份基金份额可供分配利润的 25%；若基金合同生效不满 3 个月，可不进行收益分配；

3. 基金收益分配基准日的各类基金份额净值减去每单位基金份额收益分配金额后不能低于面值；

4. 基金红利发放日距离收益分配基准日（即期末可供分配利润计算截止日）的时间不得超过 15 个工作日；

5. 本基金收益分配方式分为两种：现金分红与红利再投资。本基金场外 A 类和 C 类基金份额可选择现金红利或将现金红利按除权日的基金份额净值自动转为相应类别的基金份额进行再投资；若投资者不选择，本基金场外 A 类和 C 类基金份额默认的收益分配方式是现金分红；

本基金 Y 类基金份额的收益分配方式是红利再投资；本基金场内 A 类基金份额只能选择现金分红的方式，具体权益分配程序等有关事项遵循深圳证券交易所及中国证券登记结算有限责任公司的相关规定；

6. 法律法规或监管机构另有规定的从其规定。

在不影响基金份额持有人利益的情况下，基金管理人可在法律法规允许的前提下酌情调整以上基金收益分配原则，此项调整不需要召开基金份额持有人大会，但应于变更实施日前在规定媒介公告。

#### **7.4.4.12 分部报告**

经营分部是指本基金内同时满足下列条件的组成部分：

- (1) 该组成部分能够在日常活动中产生收入、发生费用；
- (2) 能够定期评价该组成部分的经营成果，以决定向其配置资源、评价其业绩；
- (3) 能够取得该组成部分的财务状况、经营成果和现金流量等有关会计信息。

如果两个或多个经营分部具有相似的经济特征，并且满足一定条件的，则合并为一个经营分部。

本基金目前以一个经营分部运作，不需要进行分部报告的披露。

#### **7.4.4.13 其他重要的会计政策和会计估计**

本基金本报告期无其他重要的会计政策和会计估计。

#### **7.4.5 会计政策和会计估计变更以及差错更正的说明**

##### **7.4.5.1 会计政策变更的说明**

本基金本报告期无会计政策变更。

##### **7.4.5.2 会计估计变更的说明**

本基金本报告期无会计估计变更。

##### **7.4.5.3 差错更正的说明**

本基金本报告期无重大会计差错的内容和更正金额。

#### **7.4.6 税项**

##### **1 印花税**

经国务院批准，财政部、国家税务总局研究决定，自 2008 年 4 月 24 日起，调整证券（股

票)交易印花税税率,由原先的3‰调整为1‰;根据财政部、税务总局公告2023年第39号《关于减半征收证券交易印花税的公告》的规定,自2023年8月28日起,证券交易印花税实施减半征收;

经国务院批准,财政部、国家税务总局研究决定,自2008年9月19日起,调整由出让方按证券(股票)交易印花税税率缴纳印花税,受让方不再征收,税率不变;

## 2 增值税

根据财政部、国家税务总局财税[2016]36号文《关于全面推开营业税改征增值税试点的通知》的规定,经国务院批准,自2016年5月1日起在全国范围内全面推开营业税改征增值税试点,金融业纳入试点范围,由缴纳营业税改为缴纳增值税。对证券投资基金(封闭式证券投资基金,开放式证券投资基金)管理人运用基金买卖股票、债券的转让收入免征增值税;国债、地方政府债利息收入以及金融同业往来利息收入免征增值税;存款利息收入不征收增值税;

根据财政部、国家税务总局财税[2016]46号文《关于进一步明确全面推开营改增试点金融业有关政策的通知》的规定,金融机构开展的质押式买入返售金融商品业务及持有政策性金融债券取得的利息收入属于金融同业往来利息收入;

根据财政部、国家税务总局财税[2016]70号文《关于金融机构同业往来等增值税政策的补充通知》的规定,金融机构开展的买断式买入返售金融商品业务、同业存款、同业存单以及持有金融债券取得的利息收入属于金融同业往来利息收入;

根据财政部、国家税务总局财税[2016]140号文《关于明确金融、房地产开发、教育辅助服务等增值税政策的通知》的规定,本基金运营过程中发生的增值税应税行为,以本基金的基金管理人为增值税纳税人;

根据财政部、国家税务总局财税[2017]56号文《关于资管产品增值税有关问题的通知》的规定,证券投资基金的基金管理人运营证券投资基金过程中发生的增值税应税行为,暂适用简易计税方法,按照3%的征收率缴纳增值税。对证券投资基金在2018年1月1日前运营过程中发生的增值税应税行为,未缴纳增值税的,不再缴纳;已缴纳增值税的,已纳税额从证券投资基金的基金管理人以后月份的增值税应纳税额中抵减。增值税应税行为的销售额根据财政部、国家税务总局财税[2017]90号文《关于租入固定资产进项税额抵扣等增值税政策的通知》的规定确定;

根据财政部、国家税务总局公告2025年第4号《关于国债等债券利息收入增值税政策的公告》,自2025年8月8日起,对在该日期之后(含当日)新发行的国债、地方政府债券、

金融债券的利息收入，恢复征收增值税。对在该日期之前已发行的国债、地方政府债券、金融债券（包含在 2025 年 8 月 8 日之后续发行的部分）的利息收入，继续免征增值税直至债券到期。

### 3 城市维护建设税、教育费附加、地方教育附加

根据《中华人民共和国城市维护建设税法》、《征收教育费附加的暂行规定（2011 年修订）》及相关地方教育附加的征收规定，凡缴纳消费税、增值税、营业税的单位和个人，都应当依照规定缴纳城市维护建设税、教育费附加（除按照相关规定缴纳农村教育费附加的单位外）及地方教育附加。

### 4 企业所得税

根据财政部、国家税务总局财税[2004]78 号文《关于证券投资基金税收政策的通知》的规定，自 2004 年 1 月 1 日起，对证券投资基金（封闭式证券投资基金，开放式证券投资基金）管理人运用基金买卖股票、债券的差价收入，继续免征企业所得税；

根据财政部、国家税务总局财税[2008]1 号文《关于企业所得税若干优惠政策的通知》的规定，对证券投资基金从证券市场中取得的收入，包括买卖股票、债券的差价收入，股权的股息、红利收入，债券的利息收入及其他收入，暂不征收企业所得税。

### 5 个人所得税

根据财政部、国家税务总局财税[2008]132 号文《财政部、国家税务总局关于储蓄存款利息所得有关个人所得税政策的通知》的规定，自 2008 年 10 月 9 日起，对储蓄存款利息所得暂免征收个人所得税；

根据财政部、国家税务总局、中国证监会财税[2012]85 号文《关于实施上市公司股息红利差别化个人所得税政策有关问题的通知》的规定，自 2013 年 1 月 1 日起，证券投资基金从公开发行和转让市场取得的上市公司股票，持股期限在 1 个月以内（含 1 个月）的，其股息红利所得全额计入应纳税所得额；持股期限在 1 个月以上至 1 年（含 1 年）的，暂减按 50% 计入应纳税所得额；持股期限超过 1 年的，暂减按 25% 计入应纳税所得额。上述所得统一适用 20% 的税率计征个人所得税；

根据财政部、国家税务总局、中国证监会财税[2015]101 号文《关于上市公司股息红利差

别化个人所得税政策有关问题的通知》的规定，自 2015 年 9 月 8 日起，证券投资基金从公开发行和转让市场取得的上市公司股票，持股期限超过 1 年的，股息红利所得暂免征收个人所得税。

#### 7.4.7 重要财务报表项目的说明

##### 7.4.7.1 货币资金

单位：人民币元

项目	本期末 (2025 年 12 月 31 日)	上年度末 (2024 年 12 月 31 日)
活期存款	277,005,003.47	481,601,879.16
等于：本金	276,976,527.15	481,499,699.72
加：应计利息	28,476.32	102,179.44
减：坏账准备	—	—
定期存款	—	—
等于：本金	—	—
加：应计利息	—	—
减：坏账准备	—	—
其中：存款期限 1 个月以内	—	—
存款期限 1-3 个月	—	—
存款期限 3 个月以上	—	—
其他存款	—	—
等于：本金	—	—
加：应计利息	—	—
减：坏账准备	—	—
合计	277,005,003.47	481,601,879.16

注：本基金本报告期末及上年度末均未持有定期存款。

##### 7.4.7.2 交易性金融资产

单位：人民币元

项目	本期末（2025 年 12 月 31 日）				
	成本	应计利息	公允价值	公允价值变动	
股票	4,568,540,221.03	—	4,760,819,928.96	192,279,707.93	
贵金属投资-金交所黄金合约	—	—	—	—	
债券	交易所市场	19,877,336.00	214,202.32	20,348,274.22	256,735.90
	银行间市场	—	—	—	—
	合计	19,877,336.00	214,202.32	20,348,274.22	256,735.90
资产支持证券	—	—	—	—	
基金	—	—	—	—	
其他	—	—	—	—	

合计	4,588,417,557.03	214,202.32	4,781,168,203.18	192,536,443.83
项目	上年度末（2024年12月31日）			
	成本	应计利息	公允价值	公允价值变动
股票	6,780,847,858.34	—	6,823,837,137.14	42,989,278.80
贵金属投资-金交所黄金合约	—	—	—	—
债券	交易所市场	4,522,500.00	49,315.07	4,570,465.07
	银行间市场	—	—	—
	合计	4,522,500.00	49,315.07	4,570,465.07
资产支持证券	—	—	—	—
基金	—	—	—	—
其他	—	—	—	—
合计	6,785,370,358.34	49,315.07	6,828,407,602.21	42,987,928.80

#### 7.4.7.3 衍生金融资产/负债

##### 7.4.7.3.1 衍生金融资产/负债期末余额

注：本报告期末及上年度末本基金未持有衍生金融资产/负债。

#### 7.4.7.4 买入返售金融资产

##### 7.4.7.4.1 各项买入返售金融资产期末余额

注：本基金本报告期末及上年度末均未持有买入返售金融资产。

##### 7.4.7.4.2 期末买断式逆回购交易中取得的债券

注：本基金本报告期末及上年度末均未持有买断式逆回购中取得的债券。

#### 7.4.7.5 其他资产

注：本基金本报告期末及上年度末均未持有其他资产。

#### 7.4.7.6 其他负债

单位：人民币元

项目	本期末（2025年12月31日）	上年度末（2024年12月31日）
应付券商交易单元保证金	—	—
应付赎回费	81,331.57	49,961.89
应付证券出借违约金	—	—

应付交易费用	2,329,776.79	3,454,818.00
其中：交易所市场	2,329,776.79	3,454,818.00
银行间市场	—	—
应付利息	—	—
预提信息披露费	120,000.00	120,000.00
预提审计费	68,000.00	68,000.00
应付指数使用费	—	344,679.71
合计	2,599,108.36	4,037,459.60

#### 7.4.7.7 实收基金

富国中证 500 指数增强 (LOF) A/B:

金额单位：人民币元

项目	本期 (2025 年 01 月 01 日至 2025 年 12 月 31 日)	
	基金份额 (份)	账面金额
上年度末	3,241,973,482.36	3,241,973,482.36
本期申购	476,466,817.55	476,466,817.55
本期赎回 (以“-”号填列)	-1,872,849,201.62	-1,872,849,201.62
本期末	1,845,591,098.29	1,845,591,098.29

富国中证 500 指数增强 (LOF) C:

金额单位：人民币元

项目	本期 (2025 年 01 月 01 日至 2025 年 12 月 31 日)	
	基金份额 (份)	账面金额
上年度末	510,247,925.66	510,247,925.66
本期申购	202,986,463.80	202,986,463.80
本期赎回 (以“-”号填列)	-546,873,221.01	-546,873,221.01
本期末	166,361,168.45	166,361,168.45

富国中证 500 指数增强 (LOF) Y:

金额单位：人民币元

项目	本期 (2025 年 01 月 01 日至 2025 年 12 月 31 日)	
	基金份额 (份)	账面金额
上年度末	1,213,947.49	1,213,947.49
本期申购	8,684,359.00	8,684,359.00
本期赎回 (以“-”号填列)	-1,912,837.43	-1,912,837.43
本期末	7,985,469.06	7,985,469.06

注：申购含红利再投、转换入份额，赎回含转换出份额。

#### 7.4.7.8 未分配利润

富国中证 500 指数增强 (LOF) A/B:

单位：人民币元

项目	已实现部分	未实现部分	未分配利润合计
上年度末	3,525,502,533.48	-439,862,766.70	3,085,639,766.78
本期期初	3,525,502,533.48	-439,862,766.70	3,085,639,766.78

本期利润	1,092,649,980.02	140,158,901.10	1,232,808,881.12
本期基金份额交易产生的变动数	-1,653,232,013.73	109,548,858.34	-1,543,683,155.39
其中：基金申购款	650,135,928.18	-63,699,838.36	586,436,089.82
基金赎回款	-2,303,367,941.91	173,248,696.70	-2,130,119,245.21
本期已分配利润	—	—	—
本期末	2,964,920,499.77	-190,155,007.26	2,774,765,492.51

富国中证 500 指数增强 (LOF) C:

单位：人民币元

项目	已实现部分	未实现部分	未分配利润合计
上年度末	548,201,750.68	-69,379,775.96	478,821,974.72
本期期初	548,201,750.68	-69,379,775.96	478,821,974.72
本期利润	190,440,907.18	9,141,925.45	199,582,832.63
本期基金份额交易产生的变动数	-474,974,005.57	43,005,262.03	-431,968,743.54
其中：基金申购款	233,834,798.77	-18,544,263.66	215,290,535.11
基金赎回款	-708,808,804.34	61,549,525.69	-647,259,278.65
本期已分配利润	—	—	—
本期末	263,668,652.29	-17,232,588.48	246,436,063.81

富国中证 500 指数增强 (LOF) Y:

单位：人民币元

项目	已实现部分	未实现部分	未分配利润合计
上年度末	1,320,324.09	-164,679.12	1,155,644.97
本期期初	1,320,324.09	-164,679.12	1,155,644.97
本期利润	2,269,968.79	247,688.48	2,517,657.27
本期基金份额交易产生的变动数	9,356,084.59	-904,816.74	8,451,267.85
其中：基金申购款	11,853,008.22	-1,076,096.21	10,776,912.01
基金赎回款	-2,496,923.63	171,279.47	-2,325,644.16
本期已分配利润	—	—	—
本期末	12,946,377.47	-821,807.38	12,124,570.09

#### 7.4.7.9 存款利息收入

单位：人民币元

项目	本期 (2025 年 01 月 01 日至 2025 年 12 月 31 日)	上年度可比期间 (2024 年 01 月 01 日至 2024 年 12 月 31 日)
活期存款利息收入	1,452,375.89	4,256,581.61
定期存款利息收入	—	—
其他存款利息收入	—	—
结算备付金利息收入	73,926.16	300,226.04
其他	28,776.38	369,163.20
合计	1,555,078.43	4,925,970.85

#### 7.4.7.10 股票投资收益

单位：人民币元

项目	本期 (2025 年 01 月 01 日至 2025 年 12 月 31 日)	上年度可比期间 (2024 年 01 月 01 日至 2024 年 12 月 31 日)
----	---	--

	年 12 月 31 日)	2024 年 12 月 31 日)
卖出股票成交总额	36,898,859,974.94	31,376,471,486.15
减：卖出股票成本总额	35,628,458,930.80	31,425,579,331.50
减：交易费用	32,512,409.55	41,283,554.08
买卖股票差价收入	1,237,888,634.59	-90,391,399.43

#### 7.4.7.11 债券投资收益

##### 7.4.7.11.1 债券投资收益项目构成

单位：人民币元

项目	本期(2025年01月01日至2025年12月31日)	上年度可比期间(2024年01月01日至2024年12月31日)
债券投资收益——利息收入	199,648.59	113,634.18
债券投资收益——买卖债券(债转股及债券到期兑付)差价收入	975,425.27	-379,880.30
合计	1,175,073.86	-266,246.12

##### 7.4.7.11.2 债券投资收益——买卖债券差价收入

单位：人民币元

项目	本期(2025年01月01日至2025年12月31日)	上年度可比期间(2024年01月01日至2024年12月31日)
卖出债券(债转股及债券到期兑付)成交总额	87,157,957.85	46,331,804.29
减：卖出债券(债转股及债券到期兑付)成本总额	85,623,280.00	46,312,298.00
减：应计利息总额	559,114.49	399,234.69
减：交易费用	138.09	151.90
买卖债券差价收入	975,425.27	-379,880.30

#### 7.4.7.12 资产支持证券投资收益

##### 7.4.7.12.1 资产支持证券投资收益项目构成

注：本基金本报告期及上年度可比期间均无资产支持证券投资收益。

#### 7.4.7.12.2 资产支持证券投资收益——买卖资产支持证券差价收入

注：本基金本报告期及上年度可比期间均无资产支持证券投资收益——买卖资产支持证券差价收入。

#### 7.4.7.13 贵金属投资收益

注：本基金本报告期及上年度可比期间均无买卖贵金属交易。

#### 7.4.7.14 衍生工具收益

##### 7.4.7.14.1 衍生工具收益——买卖权证差价收入

注：本基金本报告期及上年度可比期间均无衍生工具收益——买卖权证差价收入。

##### 7.4.7.14.2 衍生工具收益——其他投资收益

注：本基金本报告期及上年度可比期间均无衍生工具收益——其他投资收益。

#### 7.4.7.15 股利收益

单位：人民币元

项目	本期（2025年01月01日至2025年12月31日）	上年度可比期间（2024年01月01日至2024年12月31日）
股票投资产生的股利收益	109,126,715.97	171,503,464.07
其中：证券出借权益补偿收入	—	—
基金投资产生的股利收益	—	—
合计	109,126,715.97	171,503,464.07

#### 7.4.7.16 公允价值变动收益

单位：人民币元

项目名称	本期（2025年01月01日至2025年12月31日）	上年度可比期间（2024年01月01日至2024年12月31日）
1. 交易性金融资产	149,548,515.03	390,113,019.11
股票投资	149,290,429.13	390,114,369.11
债券投资	258,085.90	-1,350.00
资产支持证券投资	—	—
基金投资	—	—
贵金属投资	—	—
其他	—	—
2. 衍生工具	—	—

权证投资	—	—
3. 其他	—	—
减：应税金融商品公允价值变动产生的 预估增值税	—	—
合计	149,548,515.03	390,113,019.11

#### 7.4.7.17 其他收入

单位：人民币元

项目	本期（2025年01月01日至2025年12月31日）	上年度可比期间（2024年01月01日至2024年12月31日）
基金赎回费收入	4,329,169.52	4,993,789.13
基金转换费收入	749,591.65	345,501.17
合计	5,078,761.17	5,339,290.30

#### 7.4.7.18 信用减值损失

注：本基金本报告期及上年度可比期间均无信用减值损失。

#### 7.4.7.19 其他费用

单位：人民币元

项目	本期（2025年01月01日至2025年12月31日）	上年度可比期间（2024年01月01日至2024年12月31日）
审计费用	68,000.00	68,000.00
信息披露费	120,000.00	120,000.00
证券出借违约金	—	—
银行费用	38,640.04	24,653.56
指数使用费	243,916.33	1,291,387.10
其他	2,091.45	1,015.69
合计	472,647.82	1,505,056.35

### 7.4.8 或有事项、资产负债表日后事项的说明

#### 7.4.8.1 或有事项

截至资产负债表日，本基金无需要说明的重大或有事项。

#### 7.4.8.2 资产负债表日后事项

截至财务报表批准日，本基金无其他需要披露的资产负债表日后事项。

#### 7.4.9 关联方关系

关联方名称	与本基金的关系
富国基金管理有限公司	基金管理人、注册登记机构、基金销售机构
海通证券股份有限公司（“海通证券”）	基金管理人的股东、基金代销机构（2025年3月14日前）
国泰海通证券股份有限公司（“国泰海通”）	基金管理人的股东、基金代销机构（自2025年3月14日）

	日起)
申万宏源证券有限公司 (“申万宏源”)	基金管理人的股东、基金代销机构
中国农业银行股份有限公司 (“农业银行”)	基金托管人、基金代销机构
山东省金融资产管理股份有限公司	基金管理人的股东
加拿大蒙特利尔银行	基金管理人的股东
富国鑫汇养老目标日期 2045 五年持有期混合型发起式基金中基金 (FOF)	纳入基金管理人合并财务报表合并范围内的证券投资基金

注：（1）经中国证监会于 2025 年 1 月 17 日批复核准，国泰君安证券股份有限公司吸收合并海通证券股份有限公司。自本次吸收合并交割日（即 2025 年 3 月 14 日）起，合并后的国泰海通证券股份有限公司（由国泰君安证券股份有限公司于 2025 年 4 月变更名称而来，以下简称“国泰海通”）承继及承接海通证券股份有限公司的全部资产、负债、业务、人员、合同、资质及其他一切权利与义务，海通证券所持本公司股权亦归属于国泰海通，即国泰海通成为本公司的主要股东。变更后，本公司的股东为国泰海通证券股份有限公司，出资比例为 27.775%；申万宏源证券有限公司，出资比例为 27.775%；加拿大蒙特利尔银行，出资比例为 27.775%；山东省金融资产管理股份有限公司，出资比例为 16.675%。

（2）以下关联交易均在正常业务范围内按一般商业条款订立。

#### 7.4.10 本报告期及上年度可比期间的关联方交易

##### 7.4.10.1 通过关联方交易单元进行的交易

##### 7.4.10.1.1 股票交易

金额单位：人民币元

关联方名称	本期（2025 年 01 月 01 日至 2025 年 12 月 31 日）		上年度可比期间（2024 年 01 月 01 日至 2024 年 12 月 31 日）	
	成交金额	占当期股票成交总额的比例（%）	成交金额	占当期股票成交总额的比例（%）
国泰海通	8,393,808,240.61	11.94	—	—
海通证券	598,278,858.76	0.85	6,987,761,083.60	11.18
申万宏源	2,934,980,793.49	4.17	4,999,812,943.71	8.00

##### 7.4.10.1.2 权证交易

注：本基金本报告期及上年度可比期间均未通过关联方交易单元进行权证交易。

### 7.4.10.1.3 债券交易

金额单位：人民币元

关联方名称	本期(2025年01月01日至2025年12月31日)		上年度可比期间(2024年01月01日至2024年12月31日)	
	成交金额	占当期债券成交总额的比例(%)	成交金额	占当期债券成交总额的比例(%)
海通证券	—	—	38,121.83	0.04

注：本基金本报告期末通过关联方交易单元进行债券交易。

### 7.4.10.1.4 债券回购交易

注：本基金本报告期及上年度可比期间均未通过关联方交易单元进行回购交易。

### 7.4.10.1.5 应支付关联方的佣金

金额单位：人民币元

关联方名称	本期(2025年01月01日至2025年12月31日)			
	当期佣金	占当期佣金总量的比例(%)	期末应付佣金余额	占期末应付佣金总额的比例(%)
国泰海通	1,140,981.00	11.94	430,464.14	18.48
海通证券	81,308.45	0.85	—	—
申万宏源	398,883.96	4.17	—	—
关联方名称	上年度可比期间(2024年01月01日至2024年12月31日)			
	当期佣金	占当期佣金总量的比例(%)	期末应付佣金余额	占期末应付佣金总额的比例(%)
海通证券	1,833,654.69	8.49	543,677.42	15.74
申万宏源	1,536,813.95	7.12	396,815.31	11.49

注：上述佣金参考市场价格经本基金的基金管理人与对方协商确定，本基金与关联方交易均在正常业务范围内按一般商业条款订立。

### 7.4.10.2 关联方报酬

#### 7.4.10.2.1 基金管理费

单位：人民币元

项目	本期(2025年01月01日至2025年12月31日)	上年度可比期间(2024年01月01日至2024年12月31日)

当期发生的基金应支付的管理费	58,489,237.60	80,711,494.89
其中：应支付销售机构的客户维护费	19,187,157.16	22,934,670.94
应支付基金管理人的净管理费	39,302,080.44	57,776,823.95

注：本基金自 2024 年 12 月 13 日起新增 Y 类份额。本基金 A 类和 C 类基金份额的管理费按前一日该类基金份额基金资产净值的 1.00% 年费率计提，本基金 Y 类基金份额的管理费按前一日 Y 类基金份额基金资产净值的 0.50% 的年费率计提。

管理费的计算方法如下：

$$H = E \times \text{该类基金份额的管理费年费率} \div \text{当年天数}$$

H 为该类基金份额每日应计提的基金管理费

E 为前一日的该类基金资产净值

基金管理费每日计提，按月支付。

#### 7.4.10.2.2 基金托管费

单位：人民币元

项目	本期（2025 年 01 月 01 日至 2025 年 12 月 31 日）	上年度可比期间（2024 年 01 月 01 日至 2024 年 12 月 31 日）
当期发生的基金应支付的托管费	8,773,385.57	12,106,724.24

注：本基金自 2024 年 12 月 13 日起新增 Y 类份额。本基金 A 类和 C 类基金份额的托管费按前一日该类基金份额基金资产净值的 0.15% 的年费率计提，本基金 Y 类基金份额的托管费按前一日 Y 类基金份额基金资产净值的 0.075% 的年费率计提。

托管费的计算方法如下： $H = E \times \text{该类基金份额的托管费年费率} \div \text{当年天数}$

H 为该类基金份额每日应计提的基金托管费

E 为前一日的该类基金资产净值

基金托管费每日计提，按月支付。

#### 7.4.10.2.3 销售服务费

单位：人民币元

获得销售服务费的各关联方名称	本期（2025 年 01 月 01 日至 2025 年 12 月 31 日）			
	当期发生的基金应支付的销售服务费			
	富国中证 500 指数增强（LOF）A/B	富国中证 500 指数增强（LOF）C	富国中证 500 指数增强（LOF）Y	合计
富国基金管理有限公司	—	1,409,632.36	—	1,409,632.36

国泰海通证券股份有限 公司	—	168.52	—	168.52
海通证券股份有限公司	—	16.44	—	16.44
申万宏源证券有限公司	—	660.27	—	660.27
合计	—	1,410,477.59	—	1,410,477.59

单位：人民币元

获得销售服务费的各关 联方名称	上年度可比期间（2024年01月01日至2024年12月31日）			
	当期发生的基金应支付的销售服务费			
	富国中证500指数增 强（LOF）A/B	富国中证500指数增 强（LOF）C	富国中证500指数增 强（LOF）Y	合计
富国基金管理有限公司	—	1,149,066.85	—	1,149,066.85
海通证券股份有限公司	—	142.79	—	142.79
申万宏源证券有限公司	—	1,051.47	—	1,051.47
合计	—	1,150,261.11	—	1,150,261.11

注：自2024年12月13日起，本基金增加Y类基金份额。

本基金A类和Y类基金份额不收取销售服务费，C类基金份额的销售服务费将专门用于本基金C类基金份额的销售与基金份额持有人服务。

在通常情况下，C类基金份额的销售服务费按前一日C类基金份额基金资产净值的0.20%年费率计提。销售服务费计算方法如下：

$$H = E \times 0.20\% \div \text{当年天数}$$

H为C类基金份额每日应计提的销售服务费

E为C类基金份额前一日的基金资产净值

销售服务费每日计提，按月支付。

#### 7.4.10.3 与关联方进行银行间同业市场的债券（含回购）交易

注：本基金本报告期及上年度可比期间均未与关联方通过银行间同业市场进行债券（含回购）交易。

#### 7.4.10.4 报告期内转融通证券出借业务发生重大关联交易事项的说明

##### 7.4.10.4.1 与关联方通过约定申报方式进行的适用固定期限费率的证券出借业务的情况

注：本基金本报告期及上年度可比期间均未与关联方通过约定申报方式进行适用固定期限费率从事证券出借业务。

#### 7.4.10.4.2 与关联方通过约定申报方式进行的适用市场化期限费率的证券出借业务的情况

注：本基金本报告期及上年度可比期间均未与关联方通过约定申报方式进行适用市场化期限费率从事证券出借业务。

#### 7.4.10.5 各关联方投资本基金的情况

##### 7.4.10.5.1 报告期内基金管理人运用自有资金投资本基金的情况

份额单位：份

项目	本期（2025年01月01日至2025年12月31日）			上年度可比期间（2024年01月01日至2024年12月31日）		
	富国中证500指数增强（LOF）A/B	富国中证500指数增强（LOF）C	富国中证500指数增强（LOF）Y	富国中证500指数增强（LOF）A/B	富国中证500指数增强（LOF）C	富国中证500指数增强（LOF）Y
基金合同生效日（2011年10月12日）持有的基金份额	—	—	—	—	—	—
期初持有的基金份额	12,657,866.18	—	—	12,657,866.18	—	—
期间申购/买入总份额	—	—	—	—	—	—
期间因拆分变动份额	—	—	—	—	—	—
减：期间赎回/卖出总份额	—	—	—	—	—	—
期末持有的基金份额	12,657,866.18	—	—	12,657,866.18	—	—
期末持有的基金份额占基金总份额比例	0.69%	—	—	0.39%	—	—

注：本基金管理人投资本基金按照公告的费率条款执行，不存在费率优惠的情况。

##### 7.4.10.5.2 报告期末除基金管理人之外的其他关联方投资本基金的情况

富国中证500指数增强（LOF）C：

份额单位：份

关联方名称	本期末（2025年12月31日）		上期末（2024年12月31日）	
	持有的基金份额	持有的基金份额占基金总份额的	持有的基金份额	持有的基金份额占基金总份额的

		比例(%)		比例(%)
富国鑫汇养老目标日期2045五年持有期混合型发起式基金中基金(FOF)	—	—	3,042,228.40	0.60

#### 7.4.10.6 由关联方保管的银行存款余额及当期产生的利息收入

单位：人民币元

关联方名称	本期（2025年01月01日至2025年12月31日）		上年度可比期间（2024年01月01日至2024年12月31日）	
	期末余额	当期利息收入	期末余额	当期利息收入
中国农业银行股份有限公司	277,005,003.47	1,452,375.89	481,601,879.16	4,256,581.61

#### 7.4.10.7 本基金在承销期内参与关联方承销证券的情况

注：本基金本报告期及上年度可比期间均未在承销期内直接购入关联方承销的证券。

#### 7.4.10.8 其他关联交易事项的说明

##### 7.4.10.8.1 其他关联交易事项的说明

本基金无其他关联交易事项。

#### 7.4.11 利润分配情况

注：本基金本报告期未进行利润分配。

#### 7.4.12 期末（2025年12月31日）本基金持有的流通受限证券

##### 7.4.12.1 因认购新发/增发证券而于期末持有的流通受限证券

##### 7.4.12.1.1 受限证券类别：股票

金额单位：人民币元

证券代码	证券名称	成功认购日	受限期	流通受限类型	认购价格	期末估值单价	数量 (单位：股)	期末成本总额	期末估值总额	备注
001280	中国铀业	2025-11-25	6个月	新股限售	17.89	45.36	2,277	40,735.53	103,284.72	—
001285	瑞立科密	2025-09-23	6个月	新股限售	42.28	56.08	137	5,792.36	7,682.96	—

001369	双欣环保	2025-12-23	6个月	新股限售	6.85	12.89	897	6,144.45	11,562.33	—
001386	马可波罗	2025-10-15	6个月	新股限售	13.75	18.53	1,626	22,357.50	30,129.78	—
001396	誉帆科技	2025-12-23	6个月	新股限售	22.29	35.39	69	1,538.01	2,441.91	—
301449	天溯计量	2025-12-16	6个月	新股限售	36.80	65.23	112	4,121.60	7,305.76	—
301491	汉桑科技	2025-07-29	6个月	新股限售	28.91	55.11	245	7,082.95	13,501.95	—
301563	云汉芯城	2025-09-23	6个月	新股限售	27.00	133.69	110	2,970.00	14,705.90	—
301575	艾芬达	2025-09-03	6个月	新股限售	27.69	49.55	126	3,488.94	6,243.30	—
301584	建发致新	2025-09-18	6个月	新股限售	7.05	26.82	447	3,151.35	11,988.54	—
301609	山大电力	2025-07-16	6个月	新股限售	14.66	40.99	277	4,060.82	11,354.23	—
301632	广东建科	2025-08-05	6个月	新股限售	6.56	23.68	656	4,303.36	15,534.08	—
301638	南网数字	2025-11-11	6个月	新股限售	5.69	14.21	2,322	13,212.18	32,995.62	—
301667	纳百川	2025-12-10	6个月	新股限售	22.63	57.07	151	3,417.13	8,617.57	—
301668	昊创瑞通	2025-09-15	6个月	新股限售	21.00	44.80	165	3,465.00	7,392.00	—
301687	新广益	2025-12-24	6个月	新股限售	21.93	54.39	195	4,276.35	10,606.05	—
601026	道生天合	2025-10-09	6个月	新股限售	5.98	14.28	451	2,696.98	6,440.28	—
603092	德力佳	2025-10-30	6个月	新股限售	46.68	55.66	146	6,815.28	8,126.36	—
603175	超颖电子	2025-10-17	6个月	新股限售	17.08	48.56	169	2,886.52	8,206.64	—
603262	技源集团	2025-07-16	6个月	新股限售	10.88	28.10	155	1,686.40	4,355.50	—
603370	华新精科	2025-08-27	6个月	新股限售	18.60	46.35	82	1,525.20	3,800.70	—
603406	天富龙	2025-07-30	6个月	新股限售	23.60	40.16	153	3,610.80	6,144.48	—
688727	恒坤新材	2025-11-11	6个月	新股限售	14.99	34.87	563	8,439.37	19,631.81	—

688759	必贝特	2025-10-21	6个月	新股限售	17.78	25.11	2,789	49,588.42	70,031.79	—
688783	西安奕材	2025-10-20	9个月	新股限售	8.62	18.39	44,370	382,469.40	815,964.30	—
688790	昂瑞微	2025-12-09	9个月	新股限售	83.06	117.07	2,319	192,616.14	271,485.33	—
688795	摩尔线程	2025-11-26	9个月	新股限售	114.28	416.02	10,828	1,237,423.84	4,504,664.56	—
688796	百奥赛图	2025-12-02	6个月	新股限售	26.68	42.25	423	11,285.64	17,871.75	—
688802	沐曦股份	2025-12-09	9个月	新股限售	104.66	399.40	3,994	418,012.04	1,595,203.60	—
688805	健信超导	2025-12-17	6个月	新股限售	18.58	32.37	265	4,923.70	8,578.05	—
688807	优迅股份	2025-12-10	6个月	新股限售	51.66	135.56	131	6,767.46	17,758.36	—
688809	强一股份	2025-12-23	6个月	新股限售	85.09	203.31	259	22,038.31	52,657.29	—

#### 7.4.12.1.2 受限证券类别：债券

金额单位：人民币元

证券代码	证券名称	成功认购日	受限期	流通受限类型	认购价格	期末估值单价	数量 (单位：张)	期末成本总额	期末估值总额	备注
118063	金05转债	2025-12-25	1个月内(含)	认购新发证券	100.00	100.00	1,820	182,000.00	182,002.79	—

#### 7.4.12.2 期末持有的暂时停牌等流通受限股票

金额单位：人民币元

股票代码	股票名称	停牌日期	停牌原因	期末估值单价	复牌日期	复牌开盘单价	数量 (单位：股)	期末成本总额	期末估值总额	备注
002049	紫光国微	2025年12月30日	重大事项停牌	78.81	2026年01月15日	86.69	31,100.00	2,507,268.34	2,450,991.00	—

### 7.4.12.3 期末债券正回购交易中作为抵押的债券

#### 7.4.12.3.1 银行间市场债券正回购

注：截至本报告期末 2025 年 12 月 31 日止，本基金无因从事银行间市场债券正回购交易形成的卖出回购证券款余额。

#### 7.4.12.3.2 交易所市场债券正回购

截至本报告期末 2025 年 12 月 31 日止，本基金无因从事交易所市场债券正回购交易形成的卖出回购证券款余额。

### 7.4.12.4 期末参与转融通证券出借业务的证券

注：本基金本报告期末未持有参与转融通证券出借业务的证券。

## 7.4.13 金融工具风险及管理

### 7.4.13.1 风险管理政策和组织架构

本基金在日常经营活动中涉及的财务风险主要包括信用风险、流动性风险及市场风险。本基金管理人制定了政策和程序来识别及分析这些风险，并设定适当的风险限额及内部控制流程，通过可靠的管理及信息系统持续监控上述各类风险。本基金管理人建立了以风险控制委员会为核心的、由督察长、风险控制委员会、风险管理部和合规稽核部、相关职能部门和业务部门构成的四级风险管理架构体系。

### 7.4.13.2 信用风险

信用风险是指基金在交易过程中因交易对手未履行合约责任，或者基金所投资证券之发行人出现违约、拒绝支付到期本息，导致基金资产损失和收益变化的风险。本基金均投资于具有良好信用等级的证券，且通过分散化投资以分散信用风险。本基金投资于一家上市公司发行的证券市值不超过基金资产净值的 10%，且本基金与由本基金管理人管理的其他基金共同持有一

家公司发行的证券，不得超过该证券的 10%。本基金在交易所进行的交易均与中国证券登记结算有限责任公司完成证券交收和款项清算，因此违约风险发生的可能性很小；基金在进行银行间同业市场交易前均对交易对手进行信用评估，以控制相应的信用风险。由于国债、央行票据和政策性金融债的信用风险很低，故不进行列示。

#### 7.4.13.2.1 按短期信用评级列示的债券投资

注：本基金本报告期末及上年度末均未持有按短期信用评级列示的信用债。

#### 7.4.13.2.2 按长期信用评级列示的债券投资

单位：人民币元

长期信用评级	本期末（2025 年 12 月 31 日）	上年度末（2024 年 12 月 31 日）
AAA	—	—
AAA 以下	934,096.90	—
未评级	—	—
合计	934,096.90	—

注：本基金上年度末未持有按长期信用评级列示的信用债。本表主要列示除短融和超短融之外的信用债，债券评级取自第三方评级机构的债项评级。

#### 7.4.13.2.3 按长期信用评级列示的资产支持证券投资

注：本基金本报告期末及上年度末均未持有资产支持证券。

#### 7.4.13.2.4 按长期信用评级列示的同业存单投资

注：本基金本报告期末及上年度末均未持有同业存单。

### 7.4.13.3 流动性风险

流动性风险是指基金管理人未能以合理价格及时变现基金资产以支付投资者赎回款项的风险。本基金的流动性风险一方面来自于基金份额持有人可随时要求赎回其持有的基金份额，另一方面来自于投资品种所处的交易市场不活跃而带来的变现困难或因投资集中而无法在市场出现剧烈波动的情况下以合理的价格变现。

### 7.4.13.3.1 报告期内本基金组合资产的流动性风险分析

本基金的基金管理人严格按照《公开募集证券投资基金运作管理办法》及《公开募集开放式证券投资基金流动性风险管理规定》等有关法规的要求建立健全开放式基金流动性风险管理的内部控制体系，审慎评估各类资产的流动性，针对性制定流动性风险管理措施，对本基金组合资产的流动性风险进行管理。

本基金的基金管理人采用监控基金组合资产持仓集中度指标、逆回购交易的到期日与交易对手的集中度、流动性受限资产比例、基金组合资产中7个工作日可变现资产的可变现价值以及压力测试等方式防范流动性风险，并于开放日对本基金的申购赎回情况进行监控，保持基金投资组合中的可用现金头寸与之相匹配，确保本基金资产的变现能力与投资者赎回需求的匹配与平衡。本基金的基金管理人在基金合同中设计了巨额赎回条款，约定在非常情况下赎回申请的处理方式，控制因开放申购赎回带来的流动性风险，有效保障基金持有人利益。

本基金所持部分证券在证券交易所上市，其余亦可在银行间同业市场交易，因此除在7.4.12中列示的部分基金资产流通暂时受限制不能自由转让的情况外，其余均能及时变现。本基金主动投资于流动性受限资产的市值合计未超过基金资产净值的15%。此外，本基金可通过卖出回购金融资产方式借入短期资金应对流动性需求，其上限一般不超过基金持有的债券资产的公允价值。

本基金本报告期末及上年度末均无重大流动性风险。

### 7.4.13.4 市场风险

市场风险是指基金所持金融工具的公允价值或未来现金流量因所处市场各类价格因素的变动而发生波动的风险，包括利率风险、外汇风险和其他价格风险。

#### 7.4.13.4.1 利率风险

利率风险是指基金的财务状况和现金流量受市场利率变动而发生波动的风险。本基金的生息资产主要为货币资金、结算备付金、存出保证金及债券投资等。

##### 7.4.13.4.1.1 利率风险敞口

下表统计了本基金的利率风险敞口。表中所示为本基金资产及负债的公允价值，并按照合同约定的重新定价日或到期日孰早者进行了分类。

单位：人民币元

本期末(2025年12月31日)	1年以内	1-5年	5年以上	不计息	合计
资产					
货币资金	277,005,003.47	—	—	—	277,005,003.47
结算备付金	20,738,660.96	—	—	—	20,738,660.96
存出保证金	1,635,332.08	—	—	—	1,635,332.08
交易性金融资产	20,348,274.22	—	—	4,760,819,928.96	4,781,168,203.18
应收清算款	—	—	—	96,439.53	96,439.53
应收申购款	—	—	—	2,652,789.88	2,652,789.88
资产总计	319,727,270.73	—	—	4,763,569,158.37	5,083,296,429.10
负债					
应付清算款	—	—	—	35,353.92	35,353.92
应付赎回款	—	—	—	22,448,578.93	22,448,578.93
应付管理人报酬	—	—	—	4,228,807.40	4,228,807.40
应付托管费	—	—	—	634,321.09	634,321.09
应付销售服务费	—	—	—	86,396.03	86,396.03
应交税费	—	—	—	1.16	1.16
其他负债	—	—	—	2,599,108.36	2,599,108.36
负债总计	—	—	—	30,032,566.89	30,032,566.89
利率敏感度缺口	319,727,270.73	—	—	4,733,536,591.48	5,053,263,862.21
上年度末(2024年12月31日)	1年以内	1-5年	5年以上	不计息	合计
资产					
货币资金	481,601,879.16	—	—	—	481,601,879.16
结算备付金	30,391,391.43	—	—	—	30,391,391.43
存出保证金	1,909,908.62	—	—	—	1,909,908.62
交易性金融资产	4,570,465.07	—	—	6,823,837,137.14	6,828,407,602.21
应收清算款	—	—	—	3,312,397.84	3,312,397.84
应收申购款	92,904.40	—	—	3,843,908.03	3,936,812.43
资产总计	518,566,548.68	—	—	6,830,993,443.01	7,349,559,991.69
负债					
应付清算款	—	—	—	4,823,614.21	4,823,614.21
应付赎回款	—	—	—	13,960,088.40	13,960,088.40
应付管理人报酬	—	—	—	6,534,111.06	6,534,111.06

应付托管费	—	—	—	980,116.62	980,116.62
应付销售服务费	—	—	—	171,859.82	171,859.82
其他负债	—	—	—	4,037,459.60	4,037,459.60
负债总计	—	—	—	30,507,249.71	30,507,249.71
利率敏感度缺口	518,566,548.68	—	—	6,800,486,193.30	7,319,052,741.98

#### 7.4.13.4.1.2 利率风险的敏感性分析

下表为利率风险的敏感性分析，反映了在其他变量不变的假设下，利率发生合理、可能的变动时，为交易而持有的债券公允价值的变动将对基金净值产生的影响。

假设	1. 影响生息资产公允价值的其他变量不变，仅利率发生变动；2. 利率变动范围合理。		
分析	相关风险变量的变动	对资产负债表日基金资产净值的影响金额（单位：人民币元）	
		本期末（2025年12月31日）	上年度末（2024年12月31日）
	1. 基准点利率增加0.1%	-797.92	-2,082.30
	2. 基准点利率减少0.1%	797.92	2,082.30

#### 7.4.13.4.2 外汇风险

本基金的所有资产及负债以人民币计价，因此无外汇风险。

#### 7.4.13.4.3 其他价格风险

本基金其他价格风险主要系市场价格风险，市场价格风险是指基金所持金融工具的公允价值或未来现金流量因除市场利率和外汇汇率以外的市场价格因素变动而发生波动的风险。本基金主要投资于证券交易所上市或银行间同业市场交易的证券，所面临的最大市场价格风险由所持有的金融工具的公允价值决定。本基金通过投资组合的分散化降低市场价格风险，并且本基金管理人每日对本基金所持有的证券价格实施监控。

##### 7.4.13.4.3.1 其他价格风险敞口

金额单位：人民币元

项目	本期末（2025年12月31日）		上年度末（2024年12月31日）	
	公允价值	占基金资产净值比例（%）	公允价值	占基金资产净值比例（%）
交易性金融资产—股票投资	4,760,819,928.96	94.21	6,823,837,137.14	93.23
交易性金融资产—基金投资	—	—	—	—
交易性金融资产—债券投资	20,348,274.22	0.40	4,570,465.07	0.06
交易性金融资产—贵金属投资	—	—	—	—
衍生金融资产—权证投资	—	—	—	—

其他	—	—	—	—
合计	4,781,168,203.18	94.62	6,828,407,602.21	93.30

#### 7.4.13.4.3.2 其他价格风险的敏感性分析

本基金管理人运用资产-资本定价模型（CAPM）对本基金的市场价格风险进行分析。下表为市场价格风险的敏感性分析，反映了在其他变量不变的假设下，业绩比较基准所对应的市场组合的价格发生合理、可能的变动时，将对基金净值产生的影响。

假设	1. 基金的市场价格风险主要源于市场的系统性风险，即与基金的贝塔系数紧密相关；2. 以下分析，除业绩比较基准发生变动，其他影响基金资产公允价值的风险变量保持不变。		
分析	相关风险变量的变动	对资产负债表日基金资产净值的影响金额（单位：人民币元）	
		本期末（2025年12月31日）	上年度末（2024年12月31日）
	1. 业绩比较基准增加1%	46,910,201.59	66,978,836.66
2. 业绩比较基准减少1%	-46,910,201.59	-66,978,836.66	

#### 7.4.14 公允价值

##### 7.4.14.1 金融工具公允价值计量的方法

公允价值计量结果所属的层次，由对公允价值计量整体而言具有重要意义的输入值所属的最低层次决定：第一层次：相同资产或负债在活跃市场上未经调整的报价；第二层次：除第一层次输入值外相关资产或负债直接或间接可观察的输入值；第三层次：相关资产或负债的不可观察输入值。

##### 7.4.14.2 持续的以公允价值计量的金融工具

###### 7.4.14.2.1 各层次金融工具的公允价值

单位：人民币元

公允价值计量结果所属的层次	本期末 (2025年12月31日)	上年度末 (2024年12月31日)
---------------	----------------------	-----------------------

第一层次	4,751,414,764.57	6,818,670,911.50
第二层次	22,047,171.11	9,291,329.57
第三层次	7,706,267.50	445,361.14
合计	4,781,168,203.18	6,828,407,602.21

#### 7.4.14.2.2 公允价值所属层次间的重大变动

本基金以导致各层次之间转换的事项发生日为确认各层次之间转换的时点。对于公开市场交易的股票、债券等投资，若出现重大事项停牌、交易不活跃或非公开发行业务等情况，本基金不会于停牌日至交易恢复活跃日期间、交易不活跃期间及限售期间将相关投资的公允价值列入第一层次，并根据估值调整中采用的对公允价值计量整体而言具有重要意义的输入值所属的最低层次，确定相关投资的公允价值应属第二层次或第三层次。

#### 7.4.14.2.3 第三层次公允价值余额及变动情况

##### 7.4.14.2.3.1 第三层次公允价值余额及变动情况

单位：人民币元

项目	本期（2025年01月01日至2025年12月31日）		
	交易性金融资产		合计
	债券投资	股票投资	
期初余额	—	445,361.14	445,361.14
当期购买	—	2,683,935.23	2,683,935.23
当期出售/结算	—	—	—
转入第三层次	—	—	—
转出第三层次	—	1,071,415.96	1,071,415.96
当期利得或损失总额	—	5,648,387.09	5,648,387.09
其中：计入损益的利得或损失	—	5,648,387.09	5,648,387.09
期末余额	—	7,706,267.50	7,706,267.50
期末仍持有的第三层次金融资产 计入本期损益的未实现利得或损失 的变动——公允价值变动损益	—	5,223,364.47	5,223,364.47
项目	上年度可比期间（2024年01月01日至2024年12月31日）		
	交易性金融资产		合计
	债券投资	股票投资	
期初余额	—	920,760.10	920,760.10
当期购买	—	340,788.28	340,788.28

当期出售/结算	—	—	—
转入第三层次	—	—	—
转出第三层次	—	1,000,847.98	1,000,847.98
当期利得或损失总额	—	184,660.74	184,660.74
其中：计入损益的利得或损失	—	184,660.74	184,660.74
期末余额	—	445,361.14	445,361.14
期末仍持有的第三层次金融资产 计入本期损益的未实现利得或损失 的变动——公允价值变动损益	—	251,186.48	251,186.48

#### 7.4.14.2.3.2 使用重要不可观察输入值的第三层次公允价值计量的情况

单位：人民币元

项目	本期末公允价值	采用的估值技术	不可观察输入值		
			名称	范围/加权平均值	与公允价值之间的关系
限售股票	7,706,267.50	平均价格亚式期权模型	股票在剩余限售期内的股价的预期年化波动率	0.1800-3.0323	负相关
项目	上年度末公允价值	采用的估值技术	不可观察输入值		
			名称	范围/加权平均值	与公允价值之间的关系
限售股票	445,361.14	平均价格亚式期权模型	股票在剩余限售期内的股价的预期年化波动率	0.3423-4.9648	负相关

#### 7.4.14.3 非持续的以公允价值计量的金融工具的说明

本基金本报告期末及上年度末均未持有非持续的以公允价值计量的金融工具。

#### 7.4.14.4 不以公允价值计量的金融工具的相关说明

本基金持有的不以公允价值计量的金融工具为以摊余成本计量的金融资产和金融负债，这些金融工具因其剩余期限较短，所以其账面价值与公允价值相若。

#### 7.4.15 有助于理解和分析会计报表需要说明的其他事项

##### 7.4.15.1 承诺事项

---

截至资产负债表日，本基金无需要说明的承诺事项。

#### 7.4.15.2 其他事项

截至资产负债表日，本基金无需要说明的其他重要事项。

## §8 投资组合报告

### 8.1 期末基金资产组合情况

金额单位：人民币元

序号	项目	金额	占基金总资产的比例 (%)
1	权益投资	4,760,819,928.96	93.66
	其中：股票	4,760,819,928.96	93.66
2	基金投资	—	—
3	固定收益投资	20,348,274.22	0.40
	其中：债券	20,348,274.22	0.40
	资产支持证券	—	—
4	贵金属投资	—	—
5	金融衍生品投资	—	—
6	买入返售金融资产	—	—
	其中：买断式回购的买入返售金融资产	—	—
7	银行存款和结算备付金合计	297,743,664.43	5.86
8	其他各项资产	4,384,561.49	0.09
9	合计	5,083,296,429.10	100.00

### 8.2 报告期末按行业分类的股票投资组合

#### 8.2.1 期末按行业分类的境内股票投资组合

##### 8.2.1.1 期末指数投资按行业分类的股票投资组合

金额单位：人民币元

代码	行业类别	公允价值（元）	占基金资产净值比例 (%)
A	农、林、牧、渔业	43,872,631.20	0.87
B	采矿业	189,987,047.68	3.76
C	制造业	2,710,732,765.14	53.64
D	电力、热力、燃气及水生产和供应业	127,725,834.76	2.53
E	建筑业	49,141,236.92	0.97
F	批发和零售业	56,843,656.27	1.12
G	交通运输、仓储和邮政业	71,592,545.19	1.42
H	住宿和餐饮业	5,190,458.00	0.10
I	信息传输、软件和信息技术服务业	280,543,139.21	5.55
J	金融业	250,692,244.59	4.96
K	房地产业	17,267,279.01	0.34
L	租赁和商务服务业	42,459,743.48	0.84

M	科学研究和技术服务业	16,370,986.16	0.32
N	水利、环境和公共设施管理业	10,750,813.96	0.21
O	居民服务、修理和其他服务业	—	—
P	教育	—	—
Q	卫生和社会工作	591,087.00	0.01
R	文化、体育和娱乐业	22,243,373.24	0.44
S	综合	2,613,453.88	0.05
	合计	3,898,618,295.69	77.15

### 8.2.1.2 期末积极投资按行业分类的股票投资组合

金额单位：人民币元

代码	行业类别	公允价值（元）	占基金资产净值比例（%）
A	农、林、牧、渔业	—	—
B	采矿业	34,108,155.72	0.67
C	制造业	647,877,829.49	12.82
D	电力、热力、燃气及水生产和供应业	15,396,418.00	0.30
E	建筑业	751,557.00	0.01
F	批发和零售业	3,794,799.04	0.08
G	交通运输、仓储和邮政业	10,676,220.00	0.21
H	住宿和餐饮业	6,194,330.00	0.12
I	信息传输、软件和信息技术服务业	64,149,807.89	1.27
J	金融业	45,120,833.00	0.89
K	房地产业	5,953,776.00	0.12
L	租赁和商务服务业	6,632,356.08	0.13
M	科学研究和技术服务业	14,777,696.05	0.29
N	水利、环境和公共设施管理业	4,357,937.00	0.09
O	居民服务、修理和其他服务业	—	—
P	教育	1,372,686.00	0.03
Q	卫生和社会工作	—	—
R	文化、体育和娱乐业	1,037,232.00	0.02
S	综合	—	—
	合计	862,201,633.27	17.06

### 8.3 期末按公允价值占基金资产净值比例大小排序的股票投资明细

金额单位：人民币元

序号	股票代码	股票名称	数量（股）	公允价值（元）	占基金资产净值比例（%）
1	002273	水晶光电	2,205,584	55,404,270.08	1.10
2	002195	岩山科技	7,133,831	50,578,861.79	1.00
3	000528	柳工	3,985,485	47,307,706.95	0.94

4	603379	三美股份	765,120	46,458,086.40	0.92
5	002281	光迅科技	657,200	45,971,140.00	0.91
6	002436	兴森科技	2,097,800	44,410,426.00	0.88
7	601233	桐昆股份	2,493,088	42,906,044.48	0.85
8	600988	赤峰黄金	1,371,800	42,855,032.00	0.85
9	601168	西部矿业	1,539,002	42,538,015.28	0.84
10	600970	中材国际	3,743,850	38,898,601.50	0.77
11	600598	北大荒	2,565,576	38,355,361.20	0.76
12	600298	安琪酵母	869,267	38,021,738.58	0.75
13	603766	隆鑫通用	2,310,300	37,218,933.00	0.74
14	002340	格林美	4,448,590	37,190,212.40	0.74
15	000831	中国稀土	766,200	35,582,328.00	0.70
16	601717	中创智领	1,438,185	35,307,441.75	0.70
17	601108	财通证券	3,928,826	34,259,362.72	0.68
18	600521	华海药业	2,016,992	34,228,354.24	0.68
19	600901	江苏金租	5,520,083	33,782,907.96	0.67
20	600497	驰宏锌锗	4,562,600	33,352,606.00	0.66
21	000415	渤海租赁	8,225,000	33,311,250.00	0.66
22	603799	华友钴业	487,600	33,283,576.00	0.66
23	688002	睿创微纳	324,803	32,740,142.40	0.65
24	600583	海油工程	5,888,900	32,330,061.00	0.64
25	600166	福田汽车	10,816,300	31,583,596.00	0.63
26	300604	长川科技	303,016	30,698,550.96	0.61
27	600487	亨通光电	1,218,730	30,139,192.90	0.60
28	002465	海格通信	1,908,772	30,063,159.00	0.59
29	600549	厦门钨业	730,114	29,978,480.84	0.59
30	603019	中科曙光	347,856	29,790,387.84	0.59
31	000887	中鼎股份	1,281,600	29,745,936.00	0.59
32	002837	英维克	276,140	29,516,604.60	0.58
33	601991	大唐发电	8,436,011	29,441,678.39	0.58
34	600909	华安证券	4,233,108	28,700,472.24	0.57
35	000039	中集集团	2,831,348	28,568,301.32	0.57
36	002625	光启技术	562,800	27,442,128.00	0.54
37	002402	和而泰	688,700	26,941,944.00	0.53
38	600967	内蒙一机	1,594,800	26,792,640.00	0.53
39	002130	沃尔核材	992,300	26,117,336.00	0.52
40	000100	TCL 科技	5,720,460	25,970,888.40	0.51
41	603920	世运电路	535,900	25,942,919.00	0.51
42	601577	长沙银行	2,665,504	25,855,388.80	0.51
43	600141	兴发集团	734,800	25,409,384.00	0.50
44	600863	华能蒙电	5,665,800	25,382,784.00	0.50

45	601128	常熟银行	3,520,845	24,786,748.80	0.49
46	002156	通富微电	654,900	24,689,730.00	0.49
47	688520	神州细胞	564,922	24,466,771.82	0.48
48	600352	浙江龙盛	2,289,449	24,405,526.34	0.48
49	000021	深科技	954,516	24,130,164.48	0.48
50	002444	巨星科技	706,500	24,035,130.00	0.48
51	000739	普洛药业	1,448,700	23,570,349.00	0.47
52	000878	云南铜业	1,144,987	23,483,683.37	0.46
53	002203	海亮股份	1,853,568	23,466,170.88	0.46
54	002558	巨人网络	526,900	22,809,501.00	0.45
55	001389	广合科技	274,122	22,376,578.86	0.44
56	002008	大族激光	541,301	22,296,188.19	0.44
57	300972	万辰集团	107,300	21,574,811.00	0.43
58	300450	先导智能	430,228	21,502,795.44	0.43
59	300100	双林股份	532,408	21,094,004.96	0.42
60	002624	完美世界	1,278,730	20,958,384.70	0.41
61	688166	博瑞医药	426,207	20,909,715.42	0.41
62	000959	首钢股份	4,240,238	20,777,166.20	0.41
63	600392	盛和资源	949,500	20,442,735.00	0.40
64	688278	特宝生物	241,365	20,197,423.20	0.40
65	603129	春风动力	72,100	20,092,828.00	0.40
66	002773	康弘药业	654,200	19,606,374.00	0.39
67	600096	云天化	583,810	19,505,092.10	0.39
68	002738	中矿资源	239,416	18,806,126.80	0.37
69	002414	高德红外	1,263,696	18,538,420.32	0.37
70	000733	振华科技	349,300	18,306,813.00	0.36
71	300558	贝达药业	391,069	18,259,011.61	0.36
72	002739	万达电影	1,609,400	18,218,408.00	0.36
73	689009	九号公司	327,293	18,194,217.87	0.36
74	002202	金风科技	891,430	18,185,172.00	0.36
75	601156	东航物流	984,687	18,128,087.67	0.36
76	601318	中国平安	259,200	17,729,280.00	0.35
77	000967	盈峰环境	2,382,719	17,489,157.46	0.35
78	002410	广联达	1,388,700	17,469,846.00	0.35
79	300496	中科创达	257,221	17,362,417.50	0.34
80	000582	北部湾港	1,843,549	17,292,489.62	0.34
81	002517	恺英网络	790,526	17,288,803.62	0.34
82	600435	北方导航	1,117,700	17,234,934.00	0.34
83	600938	中国海油	570,800	17,226,744.00	0.34
84	000519	中兵红箭	944,100	17,192,061.00	0.34
85	300502	新易盛	39,409	16,980,549.92	0.34

86	002595	豪迈科技	200,521	16,946,029.71	0.34
87	300073	当升科技	290,287	16,778,588.60	0.33
88	600312	平高电气	959,400	16,645,590.00	0.33
89	688322	奥比中光	182,483	16,363,250.61	0.32
90	002335	科华数据	279,800	15,537,294.00	0.31
91	605358	立昂微	441,337	15,367,354.34	0.30
92	300223	北京君正	142,800	15,142,512.00	0.30
93	300857	协创数据	88,866	14,989,916.88	0.30
94	688120	华海清科	98,731	14,817,548.48	0.29
95	600801	华新建材	602,000	14,773,080.00	0.29
96	000703	恒逸石化	1,353,600	14,578,272.00	0.29
97	600808	马钢股份	3,429,500	14,472,490.00	0.29
98	688772	珠海冠宇	671,030	14,447,275.90	0.29
99	603699	纽威股份	273,800	14,229,386.00	0.28
100	600704	物产中大	2,506,217	13,959,628.69	0.28
101	002265	建设工业	518,300	13,900,806.00	0.28
102	000683	博源化工	1,859,659	13,835,862.96	0.27
103	688183	生益电子	142,932	13,677,163.08	0.27
104	688578	艾力斯	129,749	13,513,358.35	0.27
105	002851	麦格米特	149,100	13,429,437.00	0.27
106	000729	燕京啤酒	1,191,451	13,379,994.73	0.26
107	002271	东方雨虹	977,900	13,289,661.00	0.26
108	300454	深信服	114,800	13,220,368.00	0.26
109	688692	达梦数据	50,109	13,091,978.43	0.26
110	002600	领益智造	834,800	12,972,792.00	0.26
111	600578	京能电力	2,518,300	12,843,330.00	0.25
112	600873	梅花生物	1,265,900	12,823,567.00	0.25
113	601899	紫金矿业	371,400	12,802,158.00	0.25
114	603486	科沃斯	158,084	12,754,217.12	0.25
115	300339	润和软件	255,400	12,642,300.00	0.25
116	002913	奥士康	293,031	12,524,144.94	0.25
117	300567	精测电子	135,500	12,357,600.00	0.24
118	002318	久立特材	420,100	12,161,895.00	0.24
119	000426	兴业银锡	340,106	12,107,773.60	0.24
120	300017	网宿科技	1,170,200	11,994,550.00	0.24
121	600309	万华化学	156,400	11,992,752.00	0.24
122	300308	中际旭创	19,600	11,956,000.00	0.24
123	603179	新泉股份	161,052	11,898,521.76	0.24
124	601099	太平洋	2,892,831	11,889,535.41	0.24
125	001696	宗申动力	536,500	11,636,685.00	0.23
126	000783	长江证券	1,397,920	11,393,048.00	0.23

127	000933	神火股份	413,100	11,347,857.00	0.22
128	603345	安井食品	142,700	11,313,256.00	0.22
129	601608	中信重工	1,712,000	11,282,080.00	0.22
130	300763	锦浪科技	153,400	10,954,294.00	0.22
131	002984	森麒麟	513,000	10,860,210.00	0.21
132	000958	电投产融	1,650,356	10,677,803.32	0.21
133	002683	广东宏大	222,800	10,649,840.00	0.21
134	688248	南网科技	231,184	10,343,172.16	0.20
135	688153	唯捷创芯	274,418	10,329,093.52	0.20
136	300146	汤臣倍健	853,893	10,255,254.93	0.20
137	002155	湖南黄金	482,200	10,169,598.00	0.20
138	002261	拓维信息	304,000	10,062,400.00	0.20
139	000893	亚钾国际	209,700	10,059,309.00	0.20
140	600098	广州发展	1,531,240	10,014,309.60	0.20
141	000960	锡业股份	356,287	9,933,281.56	0.20
142	688235	百济神州	36,927	9,918,592.20	0.20
143	688591	泰凌微	232,274	9,885,581.44	0.20
144	300395	菲利华	98,212	9,850,663.60	0.19
145	688127	蓝特光学	255,027	9,815,989.23	0.19
146	002085	万丰奥威	601,200	9,625,212.00	0.19
147	688213	思特威	100,697	9,575,277.73	0.19
148	603979	金诚信	125,700	9,572,055.00	0.19
149	002222	福晶科技	168,540	9,495,543.60	0.19
150	688615	合合信息	41,671	9,483,486.18	0.19
151	300054	鼎龙股份	251,600	9,460,160.00	0.19
152	603290	斯达半导	98,280	9,443,725.20	0.19
153	601555	东吴证券	1,032,084	9,350,681.04	0.19
154	601198	东兴证券	673,500	9,348,180.00	0.18
155	002429	兆驰股份	1,229,800	9,125,116.00	0.18
156	300207	欣旺达	348,602	9,115,942.30	0.18
157	002475	立讯精密	159,100	9,022,561.00	0.18
158	601665	齐鲁银行	1,566,713	8,992,932.62	0.18
159	000792	盐湖股份	317,400	8,937,984.00	0.18
160	002353	杰瑞股份	125,300	8,874,999.00	0.18
161	300677	英科医疗	227,900	8,865,310.00	0.18
162	603568	伟明环保	347,167	8,811,098.46	0.17
163	002080	中材科技	237,300	8,623,482.00	0.17
164	600566	济川药业	326,100	8,576,430.00	0.17
165	603659	璞泰来	312,000	8,530,080.00	0.17
166	000559	万向钱潮	494,287	8,501,736.40	0.17
167	000598	兴蓉环境	1,181,493	8,471,304.81	0.17

168	603565	中谷物流	841,400	8,447,656.00	0.17
169	002138	顺络电子	237,500	8,438,375.00	0.17
170	603444	吉比特	19,800	8,392,230.00	0.17
171	002244	滨江集团	831,189	8,353,449.45	0.17
172	301308	江波龙	34,100	8,349,044.00	0.17
173	002472	双环传动	174,800	8,287,268.00	0.16
174	002074	国轩高科	208,400	8,150,524.00	0.16
175	001286	陕西能源	869,900	8,098,769.00	0.16
176	600109	国金证券	870,800	8,098,440.00	0.16
177	688052	纳芯微	50,913	8,053,418.34	0.16
178	002966	苏州银行	967,470	8,020,326.30	0.16
179	002821	凯莱英	86,039	7,995,604.27	0.16
180	301358	湖南裕能	123,400	7,979,044.00	0.16
181	600580	卧龙电驱	161,840	7,946,344.00	0.16
182	605589	圣泉集团	275,300	7,790,990.00	0.15
183	600499	科达制造	559,400	7,758,878.00	0.15
184	600884	杉杉股份	573,000	7,741,230.00	0.15
185	600378	昊华科技	241,600	7,721,536.00	0.15
186	603529	爱玛科技	254,201	7,549,769.70	0.15
187	688220	翱捷科技	91,313	7,543,366.93	0.15
188	300378	鼎捷数智	165,807	7,504,424.82	0.15
189	603939	益丰药房	343,916	7,469,855.52	0.15
190	600968	海油发展	1,943,300	7,462,272.00	0.15
191	300001	特锐德	289,363	7,430,841.84	0.15
192	000408	藏格矿业	87,300	7,368,120.00	0.15
193	002371	北方华创	15,900	7,299,372.00	0.14
194	000423	东阿阿胶	148,500	7,288,380.00	0.14
195	002152	广电运通	521,786	7,205,864.66	0.14
196	600183	生益科技	100,300	7,162,423.00	0.14
197	000988	华工科技	90,048	7,143,507.84	0.14
198	000063	中兴通讯	185,600	7,023,104.00	0.14
199	000060	中金岭南	1,191,148	6,968,215.80	0.14
200	002185	华天科技	635,077	6,966,794.69	0.14
201	300724	捷佳伟创	71,658	6,850,504.80	0.14
202	688525	佰维存储	59,030	6,776,053.70	0.13
203	600737	中粮糖业	393,410	6,770,586.10	0.13
204	688072	拓荆科技	20,488	6,761,040.00	0.13
205	603596	伯特利	131,510	6,742,517.70	0.13
206	600380	健康元	583,561	6,740,129.55	0.13
207	600536	中国软件	144,111	6,672,339.30	0.13
208	603338	浙江鼎力	117,381	6,648,459.84	0.13

209	601601	中国太保	157,800	6,613,398.00	0.13
210	002262	恩华药业	272,668	6,579,478.84	0.13
211	002602	世纪华通	381,400	6,506,684.00	0.13
212	301607	富特科技	161,600	6,481,776.00	0.13
213	600021	上海电力	322,378	6,454,007.56	0.13
214	000830	鲁西化工	381,724	6,325,166.68	0.13
215	000623	吉林敖东	323,144	6,311,002.32	0.12
216	000600	建投能源	738,600	6,300,258.00	0.12
217	688608	恒玄科技	27,675	6,280,564.50	0.12
218	002284	亚太股份	419,500	6,263,135.00	0.12
219	601918	新集能源	945,200	6,247,772.00	0.12
220	000977	浪潮信息	92,700	6,173,820.00	0.12
221	603728	鸣志电器	83,700	6,055,695.00	0.12
222	300394	天孚通信	29,800	6,050,294.00	0.12
223	600208	衢州发展	1,537,388	5,949,691.56	0.12
224	300748	金力永磁	173,100	5,904,441.00	0.12
225	002532	天山铝业	364,360	5,895,344.80	0.12
226	603885	吉祥航空	395,880	5,890,694.40	0.12
227	002850	科达利	36,867	5,819,824.62	0.12
228	688469	芯联集成	861,989	5,766,706.41	0.11
229	300363	博腾股份	246,400	5,726,336.00	0.11
230	688321	微芯生物	194,398	5,680,309.56	0.11
231	688100	威胜信息	143,135	5,625,205.50	0.11
232	600887	伊利股份	196,000	5,605,600.00	0.11
233	300458	全志科技	132,240	5,558,047.20	0.11
234	300627	华测导航	156,599	5,466,871.09	0.11
235	688256	寒武纪	4,032	5,465,577.60	0.11
236	603688	石英股份	147,538	5,396,940.04	0.11
237	600060	海信视像	222,000	5,390,160.00	0.11
238	600685	中船防务	189,250	5,384,162.50	0.11
239	600329	达仁堂	117,703	5,369,610.86	0.11
240	603306	华懋科技	85,200	5,368,452.00	0.11
241	688347	华虹公司	49,705	5,361,678.35	0.11
242	300682	朗新科技	346,800	5,274,828.00	0.10
243	002409	雅克科技	70,783	5,245,020.30	0.10
244	300953	震裕科技	31,100	5,225,422.00	0.10
245	600004	白云机场	550,638	5,209,035.48	0.10
246	600998	九州通	1,014,582	5,194,659.84	0.10
247	600754	锦江酒店	205,400	5,190,458.00	0.10
248	603579	荣泰健康	217,900	5,188,199.00	0.10
249	600879	航天电子	243,045	5,181,719.40	0.10

250	600258	首旅酒店	306,800	5,138,900.00	0.10
251	688385	复旦微电	69,384	5,113,600.80	0.10
252	300487	蓝晓科技	82,700	5,106,725.00	0.10
253	600177	雅戈尔	669,620	5,089,112.00	0.10
254	600150	中国船舶	152,500	5,072,150.00	0.10
255	002385	大北农	1,267,600	5,070,400.00	0.10
256	688498	源杰科技	7,805	5,010,731.95	0.10
257	603786	科博达	63,500	4,959,350.00	0.10
258	300002	神州泰岳	428,800	4,939,776.00	0.10
259	688318	财富趋势	37,131	4,913,173.92	0.10
260	601997	贵阳银行	833,116	4,890,390.92	0.10
261	688617	惠泰医疗	20,073	4,883,158.71	0.10
262	000725	京东方A	1,159,800	4,882,758.00	0.10
263	688629	华丰科技	48,640	4,866,918.40	0.10
264	603341	龙旗科技	115,078	4,863,196.28	0.10
265	002734	利民股份	304,000	4,845,760.00	0.10
266	301421	波长光电	46,500	4,842,975.00	0.10
267	603081	大丰实业	344,400	4,831,932.00	0.10
268	301200	大族数控	40,200	4,774,554.00	0.09
269	688258	卓易信息	61,855	4,736,237.35	0.09
270	000088	盐田港	1,053,400	4,687,630.00	0.09
271	000429	粤高速A	397,400	4,681,372.00	0.09
272	600563	法拉电子	44,500	4,670,275.00	0.09
273	600316	洪都航空	132,600	4,629,066.00	0.09
274	603986	兆易创新	21,600	4,627,800.00	0.09
275	603087	甘李药业	66,800	4,547,076.00	0.09
276	002056	横店东磁	232,700	4,537,650.00	0.09
277	601118	海南橡胶	774,200	4,529,070.00	0.09
278	002372	伟星新材	433,100	4,517,233.00	0.09
279	688795	摩尔线程	10,828	4,504,664.56	0.09
280	601231	环旭电子	150,079	4,502,370.00	0.09
281	688536	思瑞浦	28,112	4,494,546.56	0.09
282	688563	航材股份	76,828	4,490,596.60	0.09
283	688676	金盘科技	49,645	4,484,929.30	0.09
284	002170	芭田股份	368,101	4,483,470.18	0.09
285	688519	南亚新材	55,383	4,478,269.38	0.09
286	002131	利欧股份	789,600	4,453,344.00	0.09
287	300474	景嘉微	61,800	4,441,566.00	0.09
288	688017	绿的谐波	22,959	4,410,423.90	0.09
289	300373	扬杰科技	64,500	4,386,000.00	0.09
290	300919	中伟新材	94,440	4,375,405.20	0.09

291	000050	深天马 A	482,997	4,361,462.91	0.09
292	300033	同花顺	13,400	4,317,212.00	0.09
293	002028	思源电气	27,800	4,297,602.00	0.09
294	688049	炬芯科技	81,395	4,281,377.00	0.08
295	300850	新强联	102,400	4,236,288.00	0.08
296	300620	光库科技	28,700	4,220,335.00	0.08
297	688062	迈威生物	109,431	4,209,810.57	0.08
298	603915	国茂股份	225,160	4,145,195.60	0.08
299	688025	杰普特	29,210	4,135,259.70	0.08
300	000629	钒钛股份	1,332,200	4,129,820.00	0.08
301	000657	中钨高新	148,532	4,115,821.72	0.08
302	002487	大金重工	78,700	4,086,891.00	0.08
303	002643	万润股份	272,500	4,084,775.00	0.08
304	603156	养元饮品	141,900	4,079,625.00	0.08
305	600795	国电电力	809,400	4,079,376.00	0.08
306	603259	药明康德	45,000	4,078,800.00	0.08
307	688521	芯原股份	29,464	4,035,684.08	0.08
308	000157	中联重科	467,200	4,031,936.00	0.08
309	601336	新华保险	57,800	4,028,660.00	0.08
310	688297	中无人机	83,357	4,002,803.14	0.08
311	600027	华电国际	806,900	4,002,224.00	0.08
312	002064	华峰化学	363,634	3,999,974.00	0.08
313	301096	百诚医药	70,000	3,999,800.00	0.08
314	600170	上海建工	1,483,900	3,932,335.00	0.08
315	300679	电连技术	80,200	3,904,136.00	0.08
316	002603	以岭药业	228,700	3,903,909.00	0.08
317	300432	富临精工	233,700	3,902,790.00	0.08
318	688070	纵横股份	69,392	3,844,316.80	0.08
319	600266	城建发展	748,800	3,796,416.00	0.08
320	601689	拓普集团	48,700	3,758,666.00	0.07
321	600057	厦门象屿	436,179	3,716,245.08	0.07
322	000932	华菱钢铁	661,080	3,715,269.60	0.07
323	002299	圣农发展	223,057	3,689,362.78	0.07
324	600095	湘财股份	333,200	3,685,192.00	0.07
325	688439	振华风光	56,218	3,631,682.80	0.07
326	688556	高测股份	317,126	3,621,578.92	0.07
327	600546	山煤国际	356,900	3,601,121.00	0.07
328	300888	稳健医疗	95,100	3,598,584.00	0.07
329	603833	欧派家居	69,000	3,594,210.00	0.07
330	300413	芒果超媒	145,800	3,560,436.00	0.07
331	600483	福能股份	375,860	3,559,394.20	0.07

332	603049	中策橡胶	63,585	3,557,580.75	0.07
333	600885	宏发股份	116,918	3,554,307.20	0.07
334	601958	金钼股份	226,630	3,530,895.40	0.07
335	688728	格科微	234,685	3,506,193.90	0.07
336	000032	深桑达 A	181,000	3,502,350.00	0.07
337	688222	成都先导	148,099	3,472,921.55	0.07
338	603707	健友股份	383,778	3,465,515.34	0.07
339	002312	川发龙蟒	315,450	3,447,868.50	0.07
340	300601	康泰生物	233,196	3,444,304.92	0.07
341	601333	广深铁路	1,131,400	3,439,456.00	0.07
342	601696	中银证券	229,100	3,434,209.00	0.07
343	601869	长飞光纤	29,100	3,386,076.00	0.07
344	688116	天奈科技	71,625	3,377,118.75	0.07
345	600875	东方电气	137,100	3,328,788.00	0.07
346	300012	华测检测	245,000	3,319,750.00	0.07
347	000937	冀中能源	606,930	3,265,283.40	0.06
348	601615	明阳智能	224,600	3,252,208.00	0.06
349	603160	汇顶科技	41,000	3,239,000.00	0.06
350	601179	中国西电	353,100	3,213,210.00	0.06
351	603816	顾家家居	104,500	3,212,330.00	0.06
352	300058	蓝色光标	278,049	3,203,124.48	0.06
353	002463	沪电股份	43,700	3,193,159.00	0.06
354	002182	宝武镁业	207,900	3,180,870.00	0.06
355	301611	珂玛科技	36,300	3,111,999.00	0.06
356	000155	川能动力	266,200	3,101,230.00	0.06
357	002078	太阳纸业	195,855	3,084,716.25	0.06
358	300476	胜宏科技	10,611	3,051,511.38	0.06
359	601799	星宇股份	24,700	3,047,239.00	0.06
360	688019	安集科技	13,834	3,014,705.28	0.06
361	688065	凯赛生物	60,463	3,011,057.40	0.06
362	000563	陕国投 A	868,830	2,997,463.50	0.06
363	600132	重庆啤酒	56,794	2,966,918.56	0.06
364	688286	敏芯股份	37,210	2,937,729.50	0.06
365	688301	奕瑞科技	28,873	2,919,349.03	0.06
366	300806	斯迪克	94,800	2,914,152.00	0.06
367	688428	诺诚健华	141,965	2,913,121.80	0.06
368	600282	南钢股份	550,301	2,894,583.26	0.06
369	301095	广立微	40,000	2,868,400.00	0.06
370	002946	新乳业	154,500	2,862,885.00	0.06
371	300346	南大光电	66,488	2,852,335.20	0.06
372	601001	晋控煤业	216,100	2,841,715.00	0.06

373	688172	燕东微	97,824	2,831,026.56	0.06
374	600601	方正科技	240,400	2,817,488.00	0.06
375	600009	上海机场	85,800	2,810,808.00	0.06
376	600820	隧道股份	432,658	2,807,950.42	0.06
377	300003	乐普医疗	174,486	2,758,623.66	0.05
378	300570	太辰光	23,800	2,750,090.00	0.05
379	002500	山西证券	458,950	2,749,110.50	0.05
380	000997	新大陆	96,901	2,744,236.32	0.05
381	600118	中国卫星	28,692	2,724,305.40	0.05
382	002460	赣锋锂业	42,900	2,697,981.00	0.05
383	688508	芯朋微	44,208	2,692,267.20	0.05
384	600869	远东股份	330,300	2,658,915.00	0.05
385	688095	福昕软件	29,640	2,645,962.80	0.05
386	600362	江西铜业	48,000	2,636,160.00	0.05
387	003010	若羽臣	75,080	2,625,547.60	0.05
388	601138	工业富联	42,300	2,624,715.00	0.05
389	688018	乐鑫科技	15,384	2,615,280.00	0.05
390	600673	东阳光	116,516	2,613,453.88	0.05
391	000921	海信家电	104,900	2,602,569.00	0.05
392	688336	三生国健	43,586	2,596,418.02	0.05
393	688099	晶晨股份	29,603	2,582,269.69	0.05
394	300007	汉威科技	47,700	2,556,720.00	0.05
395	000750	国海证券	601,500	2,550,360.00	0.05
396	002384	东山精密	29,994	2,538,992.10	0.05
397	000738	航发控制	119,145	2,538,979.95	0.05
398	000338	潍柴动力	147,600	2,538,720.00	0.05
399	301219	腾远钴业	36,892	2,518,985.76	0.05
400	688819	天能股份	74,872	2,487,247.84	0.05
401	301498	乖宝宠物	38,100	2,482,215.00	0.05
402	300926	博俊科技	75,000	2,458,500.00	0.05
403	002049	紫光国微	31,100	2,450,991.00	0.05
404	000975	山金国际	99,300	2,415,969.00	0.05
405	603225	新凤鸣	123,825	2,409,634.50	0.05
406	600415	小商品城	150,900	2,406,855.00	0.05
407	688136	科兴制药	75,736	2,398,559.12	0.05
408	301175	中科环保	399,500	2,361,045.00	0.05
409	000034	神州数码	60,612	2,358,412.92	0.05
410	688599	天合光能	142,499	2,358,358.45	0.05
411	600765	中航重机	122,400	2,345,184.00	0.05
412	300836	佰奥智能	42,600	2,338,740.00	0.05
413	002050	三花智控	42,200	2,334,082.00	0.05

414	002539	云图控股	196,500	2,322,630.00	0.05
415	002608	江苏国信	310,800	2,296,812.00	0.05
416	688006	杭可科技	77,928	2,282,511.12	0.05
417	688188	柏楚电子	16,770	2,278,875.30	0.05
418	605016	百龙创园	105,000	2,268,000.00	0.04
419	688582	芯动联科	34,229	2,262,879.19	0.04
420	601901	方正证券	290,100	2,262,780.00	0.04
421	603298	杭叉集团	84,600	2,247,822.00	0.04
422	600143	金发科技	114,600	2,239,284.00	0.04
423	600739	辽宁成大	199,284	2,227,995.12	0.04
424	601928	凤凰传媒	220,881	2,217,645.24	0.04
425	002970	锐明技术	45,400	2,201,900.00	0.04
426	600927	永安期货	136,200	2,188,734.00	0.04
427	002895	川恒股份	59,500	2,181,270.00	0.04
428	001914	招商积余	202,000	2,157,360.00	0.04
429	605305	中际联合	51,700	2,153,822.00	0.04
430	002126	银轮股份	56,600	2,139,480.00	0.04
431	600428	中远海特	301,000	2,137,100.00	0.04
432	688392	骄成超声	19,017	2,133,707.40	0.04
433	600348	华阳股份	256,400	2,117,864.00	0.04
434	002276	万马股份	124,300	2,101,913.00	0.04
435	600050	中国联通	408,900	2,089,479.00	0.04
436	002352	顺丰控股	54,000	2,069,280.00	0.04
437	002736	国信证券	157,700	2,069,024.00	0.04
438	688636	智明达	48,027	2,057,476.68	0.04
439	688680	海优新材	53,773	2,056,817.25	0.04
440	300595	欧普康视	139,976	2,056,247.44	0.04
441	688777	中控技术	40,475	1,997,036.50	0.04
442	002939	长城证券	195,600	1,995,120.00	0.04
443	000825	太钢不锈	406,185	1,986,244.65	0.04
444	002812	恩捷股份	35,000	1,982,400.00	0.04
445	600016	民生银行	515,000	1,972,450.00	0.04
446	605599	菜百股份	120,000	1,964,400.00	0.04
447	601598	中国外运	323,991	1,963,385.46	0.04
448	688678	福立旺	80,334	1,942,476.12	0.04
449	600517	国网英大	319,067	1,917,592.67	0.04
450	000009	中国宝安	193,868	1,909,599.80	0.04
451	601061	中信金属	130,300	1,876,320.00	0.04
452	601890	亚星锚链	180,900	1,861,461.00	0.04
453	601000	唐山港	482,484	1,852,738.56	0.04
454	600353	旭光电子	114,800	1,850,576.00	0.04

455	600602	云赛智联	99,000	1,850,310.00	0.04
456	600699	均胜电子	58,807	1,844,187.52	0.04
457	002533	金杯电工	147,700	1,843,296.00	0.04
458	601155	新城控股	130,800	1,824,660.00	0.04
459	002245	蔚蓝锂芯	102,500	1,824,500.00	0.04
460	601865	福莱特	115,800	1,814,586.00	0.04
461	603605	珀莱雅	26,356	1,804,858.88	0.04
462	688538	和辉光电	676,624	1,799,819.84	0.04
463	000400	许继电气	69,926	1,797,797.46	0.04
464	600867	通化东宝	219,700	1,794,949.00	0.04
465	600126	杭钢股份	219,900	1,794,384.00	0.04
466	300049	福瑞医科	25,400	1,788,414.00	0.04
467	002466	天齐锂业	32,100	1,777,698.00	0.04
468	002345	潮宏基	140,000	1,750,000.00	0.03
469	000513	丽珠集团	50,173	1,728,961.58	0.03
470	301603	乔锋智能	22,800	1,725,960.00	0.03
471	002568	百润股份	78,600	1,714,266.00	0.03
472	300811	铂科新材	24,000	1,711,440.00	0.03
473	600516	方大炭素	296,500	1,687,085.00	0.03
474	301035	润丰股份	24,800	1,686,648.00	0.03
475	300037	新宙邦	32,000	1,676,800.00	0.03
476	300274	阳光电源	9,600	1,641,984.00	0.03
477	601628	中国人寿	36,000	1,638,000.00	0.03
478	600552	凯盛科技	131,000	1,624,400.00	0.03
479	300735	光弘科技	65,335	1,624,228.10	0.03
480	603650	彤程新材	36,500	1,611,110.00	0.03
481	600582	天地科技	276,148	1,609,942.84	0.03
482	002865	钧达股份	29,400	1,605,534.00	0.03
483	688698	伟创电气	16,140	1,595,923.20	0.03
484	688802	沐曦股份	3,994	1,595,203.60	0.03
485	300415	伊之密	60,800	1,584,448.00	0.03
486	603319	美湖股份	42,900	1,569,282.00	0.03
487	603993	洛阳钼业	78,000	1,560,000.00	0.03
488	002439	启明星辰	109,600	1,547,552.00	0.03
489	002223	鱼跃医疗	40,060	1,530,692.60	0.03
490	002139	拓邦股份	111,000	1,529,580.00	0.03
491	601216	君正集团	316,940	1,527,650.80	0.03
492	600008	首创环保	504,400	1,513,200.00	0.03
493	603127	昭衍新药	43,200	1,512,432.00	0.03
494	600171	上海贝岭	48,300	1,509,375.00	0.03
495	300390	天华新能	27,400	1,496,314.00	0.03

496	002461	珠江啤酒	160,900	1,494,761.00	0.03
497	600153	建发股份	161,300	1,492,025.00	0.03
498	002293	罗莱生活	144,400	1,482,988.00	0.03
499	688778	厦钨新能	19,167	1,482,950.79	0.03
500	002518	科士达	30,000	1,455,600.00	0.03
501	000728	国元证券	173,887	1,451,956.45	0.03
502	688403	汇成股份	88,543	1,450,334.34	0.03
503	300699	光威复材	36,225	1,429,438.50	0.03
504	603737	三棵树	30,600	1,415,862.00	0.03
505	603500	祥和实业	117,000	1,401,660.00	0.03
506	688108	赛诺医疗	72,674	1,398,247.76	0.03
507	600637	东方明珠	141,015	1,388,997.75	0.03
508	002493	荣盛石化	118,500	1,387,635.00	0.03
509	600195	中牧股份	175,000	1,377,250.00	0.03
510	688041	海光信息	6,132	1,376,082.12	0.03
511	601965	中国汽研	82,800	1,374,480.00	0.03
512	000987	越秀资本	168,173	1,368,928.22	0.03
513	300684	中石科技	27,500	1,353,550.00	0.03
514	300676	华大基因	29,400	1,333,584.00	0.03
515	002838	道恩股份	54,400	1,309,952.00	0.03
516	603228	景旺电子	17,900	1,308,311.00	0.03
517	002241	歌尔股份	45,300	1,301,469.00	0.03
518	600389	江山股份	50,400	1,274,112.00	0.03
519	688180	君实生物	36,655	1,252,134.80	0.02
520	600642	申能股份	158,600	1,233,908.00	0.02
521	600993	马应龙	44,000	1,232,000.00	0.02
522	000883	湖北能源	270,800	1,229,432.00	0.02
523	300024	机器人	67,300	1,224,187.00	0.02
524	600038	中直股份	33,840	1,222,639.20	0.02
525	002225	濮耐股份	213,800	1,218,660.00	0.02
526	600528	中铁工业	147,500	1,206,550.00	0.02
527	301345	涛涛车业	4,800	1,206,336.00	0.02
528	603215	比依股份	54,700	1,205,588.00	0.02
529	000062	深圳华强	48,689	1,198,723.18	0.02
530	601166	兴业银行	56,400	1,187,784.00	0.02
531	300918	南山智尚	62,600	1,163,734.00	0.02
532	601963	重庆银行	107,000	1,158,810.00	0.02
533	688208	道通科技	31,168	1,146,982.40	0.02
534	002266	浙富控股	274,000	1,139,840.00	0.02
535	605376	博迁新材	17,400	1,137,960.00	0.02
536	601106	中国一重	282,300	1,126,377.00	0.02

537	600398	海澜之家	186,100	1,125,905.00	0.02
538	688553	汇宇制药	63,249	1,125,199.71	0.02
539	600977	中国电影	71,000	1,116,120.00	0.02
540	300718	长盛轴承	13,000	1,109,680.00	0.02
541	688008	澜起科技	9,326	1,098,602.80	0.02
542	000723	美锦能源	233,700	1,098,390.00	0.02
543	603848	好太太	60,000	1,096,200.00	0.02
544	601016	节能风电	369,600	1,090,320.00	0.02
545	688383	新益昌	13,897	1,087,718.19	0.02
546	002364	中恒电气	40,900	1,081,396.00	0.02
547	603063	禾望电气	32,400	1,071,468.00	0.02
548	300383	光环新网	85,300	1,067,103.00	0.02
549	688501	青达环保	40,364	1,066,820.52	0.02
550	300759	康龙化成	37,500	1,066,125.00	0.02
551	601311	骆驼股份	115,800	1,061,886.00	0.02
552	301073	君亭酒店	40,500	1,055,430.00	0.02
553	601919	中远海控	69,500	1,055,010.00	0.02
554	688313	仕佳光子	11,727	1,041,123.06	0.02
555	688111	金山办公	3,390	1,040,967.30	0.02
556	000719	中原传媒	88,200	1,037,232.00	0.02
557	300115	长盈精密	22,260	1,035,090.00	0.02
558	300136	信维通信	16,600	1,029,200.00	0.02
559	600363	联创光电	16,200	1,021,572.00	0.02
560	603166	福达股份	64,800	1,017,360.00	0.02
561	600011	华能国际	136,000	1,014,560.00	0.02
562	300316	晶盛机电	27,600	1,014,300.00	0.02
563	300224	正海磁材	65,100	1,006,446.00	0.02
564	603588	高能环境	130,100	1,004,372.00	0.02
565	002432	九安医疗	25,022	1,001,880.88	0.02
566	300181	佐力药业	61,500	993,840.00	0.02
567	603199	九华旅游	27,000	992,520.00	0.02
568	000537	绿发电力	120,628	990,355.88	0.02
569	600114	东睦股份	32,400	989,820.00	0.02
570	002157	正邦科技	305,000	988,200.00	0.02
571	600511	国药股份	34,200	983,250.00	0.02
572	002846	英联股份	60,900	982,926.00	0.02
573	600959	江苏有线	284,940	980,193.60	0.02
574	688677	海泰新光	22,522	972,049.52	0.02
575	600295	鄂尔多斯	78,338	968,257.68	0.02
576	002007	华兰生物	63,634	962,782.42	0.02
577	688249	晶合集成	28,824	956,668.56	0.02

578	000951	中国重汽	56,500	954,850.00	0.02
579	002020	京新药业	50,100	950,898.00	0.02
580	002690	美亚光电	45,300	931,821.00	0.02
581	600535	天士力	61,370	924,845.90	0.02
582	688331	荣昌生物	11,823	919,711.17	0.02
583	600062	华润双鹤	50,225	918,615.25	0.02
584	600369	西南证券	204,900	917,952.00	0.02
585	002801	微光股份	25,800	913,578.00	0.02
586	601058	赛轮轮胎	56,340	911,581.20	0.02
587	603966	法兰泰克	75,000	892,500.00	0.02
588	603583	捷昌驱动	23,100	879,417.00	0.02
589	688122	西部超导	11,773	878,030.34	0.02
590	601990	南京证券	109,500	867,240.00	0.02
591	601208	东材科技	31,900	864,171.00	0.02
592	600332	白云山	33,300	857,142.00	0.02
593	688088	虹软科技	17,211	851,944.50	0.02
594	002294	信立泰	17,100	847,305.00	0.02
595	300623	捷捷微电	30,900	839,553.00	0.02
596	300791	仙乐健康	32,400	837,864.00	0.02
597	600131	国网信通	50,875	821,122.50	0.02
598	688783	西安奕材	44,370	815,964.30	0.02
599	002959	小熊电器	19,240	812,505.20	0.02
600	000539	粤电力A	183,800	812,396.00	0.02
601	001221	悍高集团	14,000	810,740.00	0.02
602	002797	第一创业	117,672	808,406.64	0.02
603	600584	长电科技	21,900	805,482.00	0.02
604	002601	龙佰集团	41,100	804,738.00	0.02
605	300751	迈为股份	3,900	803,361.00	0.02
606	300140	节能环保	118,150	799,875.50	0.02
607	601169	北京银行	144,800	793,504.00	0.02
608	000962	东方钽业	24,000	793,440.00	0.02
609	002695	煌上煌	67,500	792,450.00	0.02
610	600007	中国国贸	39,900	790,818.00	0.02
611	603067	振华股份	27,000	777,870.00	0.02
612	601975	招商南油	255,500	771,610.00	0.02
613	688631	莱斯信息	11,292	768,759.36	0.02
614	601319	中国人保	85,200	762,540.00	0.02
615	002215	诺普信	71,900	761,421.00	0.02
616	600961	株冶集团	47,200	759,920.00	0.02
617	301536	星宸科技	12,600	754,866.00	0.01
618	600418	江淮汽车	15,200	752,400.00	0.01

619	000928	中钢国际	113,700	751,557.00	0.01
620	002709	天赐材料	16,200	750,546.00	0.01
621	600906	财达证券	108,500	723,695.00	0.01
622	002755	奥赛康	44,100	720,153.00	0.01
623	600989	宝丰能源	36,600	718,458.00	0.01
624	002958	青农商行	230,200	713,620.00	0.01
625	600686	金龙汽车	40,100	711,374.00	0.01
626	605098	行动教育	17,000	709,920.00	0.01
627	301177	迪阿股份	24,500	707,315.00	0.01
628	002128	电投能源	25,000	697,750.00	0.01
629	002438	江苏神通	43,500	691,650.00	0.01
630	601019	山东出版	80,000	691,200.00	0.01
631	688561	奇安信	19,388	689,825.04	0.01
632	600764	中国海防	25,200	688,968.00	0.01
633	601567	三星医疗	29,600	681,392.00	0.01
634	000333	美的集团	8,700	679,905.00	0.01
635	002063	远光软件	112,000	679,840.00	0.01
636	600486	扬农化工	9,751	676,621.89	0.01
637	605117	德业股份	7,800	672,360.00	0.01
638	002659	凯文教育	113,100	662,766.00	0.01
639	688266	泽璟制药	7,000	648,900.00	0.01
640	601111	中国国航	66,900	626,853.00	0.01
641	600029	南方航空	77,400	619,974.00	0.01
642	601226	华电科工	77,100	604,464.00	0.01
643	000065	北方国际	48,300	601,818.00	0.01
644	000403	派林生物	43,950	601,675.50	0.01
645	300769	德方纳米	13,500	594,135.00	0.01
646	600763	通策医疗	14,700	591,087.00	0.01
647	688488	艾迪药业	36,060	588,859.80	0.01
648	003022	联泓新科	29,700	588,357.00	0.01
649	601688	华泰证券	24,900	587,391.00	0.01
650	603713	密尔克卫	10,500	585,585.00	0.01
651	002609	捷顺科技	62,500	580,625.00	0.01
652	600390	五矿资本	104,600	580,530.00	0.01
653	002236	大华股份	30,300	573,882.00	0.01
654	002527	新时达	32,300	573,002.00	0.01
655	605319	无锡振华	26,700	561,768.00	0.01
656	002871	伟隆股份	31,200	561,600.00	0.01
657	603712	七一二	27,000	560,790.00	0.01
658	300809	华辰装备	14,700	559,629.00	0.01
659	688114	华大智造	9,165	556,865.40	0.01

660	002258	利尔化学	42,400	553,320.00	0.01
661	002469	三维化学	65,900	550,265.00	0.01
662	603181	皇马科技	38,400	548,736.00	0.01
663	301266	宇邦新材	15,000	545,250.00	0.01
664	600862	中航高科	23,000	543,490.00	0.01
665	688518	联赢激光	22,323	542,225.67	0.01
666	301031	中熔电气	4,800	538,512.00	0.01
667	300861	美畅股份	36,000	537,480.00	0.01
668	002841	视源股份	13,500	535,005.00	0.01
669	002918	蒙娜丽莎	37,500	533,625.00	0.01
670	600498	烽火通信	16,200	519,696.00	0.01
671	300494	盛天网络	42,600	518,868.00	0.01
672	601139	深圳燃气	78,000	514,800.00	0.01
673	300866	安克创新	4,500	514,755.00	0.01
674	605168	三人行	13,200	509,256.00	0.01
675	688192	迪哲医药	8,784	505,958.40	0.01
676	603606	东方电缆	8,300	495,925.00	0.01
677	603900	莱绅通灵	58,460	494,571.60	0.01
678	605116	奥锐特	19,500	488,475.00	0.01
679	002065	东华软件	51,500	471,225.00	0.01
680	600816	建元信托	164,000	464,120.00	0.01
681	600750	华润江中	19,800	458,766.00	0.01
682	300634	彩讯股份	15,000	378,450.00	0.01
683	600848	上海临港	29,800	348,660.00	0.01
684	603667	五洲新春	4,800	335,904.00	0.01
685	688790	昂瑞微	2,319	271,485.33	0.01
686	001280	中国铀业	2,277	103,284.72	0.00
687	688759	必贝特	2,789	70,031.79	0.00
688	688809	强一股份	259	52,657.29	0.00
689	688279	峰昭科技	190	38,663.10	0.00
690	301638	南网数字	2,322	32,995.62	0.00
691	001386	马可波罗	1,626	30,129.78	0.00
692	688123	聚辰股份	192	24,111.36	0.00
693	688727	恒坤新材	563	19,631.81	0.00
694	688796	百奥赛图	423	17,871.75	0.00
695	688807	优迅股份	131	17,758.36	0.00
696	301632	广东建科	656	15,534.08	0.00
697	301563	云汉芯城	110	14,705.90	0.00
698	301491	汉桑科技	245	13,501.95	0.00
699	301584	建发致新	447	11,988.54	0.00
700	001369	双欣材料	897	11,562.33	0.00

701	301609	山大电力	277	11,354.23	0.00
702	301687	新广益	195	10,606.05	0.00
703	301667	纳百川	151	8,617.57	0.00
704	688805	健信超导	265	8,578.05	0.00
705	603175	超颖电子	169	8,206.64	0.00
706	603092	德力佳	146	8,126.36	0.00
707	001285	瑞立科密	137	7,682.96	0.00
708	301668	昊创瑞通	165	7,392.00	0.00
709	301449	天溯计量	112	7,305.76	0.00
710	601026	道生天合	451	6,440.28	0.00
711	301575	艾芬达	126	6,243.30	0.00
712	603406	天富龙	153	6,144.48	0.00
713	603262	技源集团	155	4,355.50	0.00
714	603370	华新精科	82	3,800.70	0.00
715	001396	誉帆科技	69	2,441.91	0.00
716	688639	华恒生物	51	1,661.58	0.00

## 8.4 报告期内股票投资组合的重大变动

### 8.4.1 累计买入金额超出期初基金资产净值 2%或前 20 名的股票明细

金额单位：人民币元

序号	股票代码	股票名称	本期累计买入金额	占期初基金资产净值比例 (%)
1	300803	指南针	159,736,400.95	2.18
2	600988	赤峰黄金	156,603,418.39	2.14
3	000988	华工科技	150,870,017.62	2.06
4	601991	大唐发电	150,183,950.72	2.05
5	002273	水晶光电	147,772,356.00	2.02
6	603893	瑞芯微	140,723,047.55	1.92
7	600021	上海电力	139,731,507.65	1.91
8	600096	云天化	137,419,635.50	1.88
9	002558	巨人网络	131,402,536.00	1.80
10	300476	胜宏科技	131,136,867.17	1.79
11	300604	长川科技	126,118,677.44	1.72
12	002281	光迅科技	125,658,919.86	1.72
13	300001	特锐德	124,400,382.54	1.70
14	002414	高德红外	115,082,857.88	1.57
15	000039	中集集团	114,459,959.22	1.56
16	300496	中科创达	113,511,548.89	1.55
17	600879	航天电子	112,838,384.16	1.54
18	600298	安琪酵母	110,893,090.90	1.52
19	002444	巨星科技	106,736,018.00	1.46

20	002410	广联达	106,569,443.00	1.46
----	--------	-----	----------------	------

注：买入金额按买卖成交金额（成交单价乘以成交数量）填列，不考虑相关交易费用。

#### 8.4.2 累计卖出金额超出期初基金资产净值 2%或前 20 名的股票明细

金额单位：人民币元

序号	股票代码	股票名称	本期累计卖出金额	占期初基金资产净值比例（%）
1	000988	华工科技	227,714,440.52	3.11
2	600096	云天化	215,573,805.04	2.95
3	300476	胜宏科技	198,521,565.20	2.71
4	603893	瑞芯微	198,148,225.50	2.71
5	300001	特锐德	190,347,247.75	2.60
6	600021	上海电力	188,411,464.41	2.57
7	300803	指南针	186,996,583.20	2.55
8	002261	拓维信息	181,030,003.68	2.47
9	600988	赤峰黄金	166,346,308.16	2.27
10	600879	航天电子	157,313,369.50	2.15
11	601991	大唐发电	153,058,921.50	2.09
12	000066	中国长城	146,466,144.35	2.00
13	002414	高德红外	140,063,882.30	1.91
14	002558	巨人网络	133,424,729.13	1.82
15	002273	水晶光电	131,425,880.88	1.80
16	300604	长川科技	131,189,422.48	1.79
17	600737	中粮糖业	127,052,011.00	1.74
18	600839	四川长虹	125,996,658.46	1.72
19	300677	英科医疗	124,986,797.80	1.71
20	600038	中直股份	121,209,652.40	1.66

注：卖出金额按买卖成交金额（成交单价乘以成交数量）填列，不考虑相关交易费用。

#### 8.4.3 买入股票的成本总额及卖出股票的收入总额

单位：人民币元

买入股票成本（成交）总额	33,416,151,293.49
卖出股票收入（成交）总额	36,898,859,974.94

注：“买入股票成本（成交）总额”和“卖出股票收入（成交）总额”按买卖成交金额（成交单价乘以成交数量）填列，不考虑相关交易费用。

#### 8.5 期末按债券品种分类的债券投资组合

金额单位：人民币元

序号	债券品种	公允价值（元）	占基金资产净值比例（%）
1	国家债券	19,414,177.32	0.38
2	央行票据	—	—

3	金融债券	—	—
	其中：政策性金融债	—	—
4	企业债券	—	—
5	企业短期融资券	—	—
6	中期票据	—	—
7	可转债（可交换债）	934,096.90	0.02
8	同业存单	—	—
9	其他	—	—
10	合计	20,348,274.22	0.40

## 8.6 期末按公允价值占基金资产净值比例大小排序的前五名债券投资明细

金额单位：人民币元

序号	债券代码	债券名称	数量（张）	公允价值	占基金资产净值比例（%）
1	019766	25 国债 01	192,000	19,414,177.32	0.38
2	123263	鼎捷转债	4,525	656,141.86	0.01
3	118063	金 05 转债	1,820	182,002.79	0.00
4	118062	天准转债	610	95,952.25	0.00

## 8.7 期末按公允价值占基金资产净值比例大小排序的所有资产支持证券投资明细

注：本基金本报告期末未持有资产支持证券。

## 8.8 报告期末按公允价值占基金资产净值比例大小排序的前五名贵金属投资明细

注：本基金本报告期末未持有贵金属投资。

## 8.9 期末按公允价值占基金资产净值比例大小排序的前五名权证投资明细

注：本基金本报告期末未持有权证。

## 8.10 本基金投资股指期货的投资政策

本基金根据基金合同的约定，不允许投资股指期货。

## 8.11 报告期末本基金投资的国债期货交易情况说明

### 8.11.1 本期国债期货投资政策

本基金根据基金合同的约定，不允许投资国债期货。

### 8.11.2 本期国债期货投资评价

本基金本报告期末未投资国债期货。

## 8.12 投资组合报告附注

### 8.12.1 声明本基金投资的前十名证券的发行主体本期是否出现被监管部门立案调查，或在报告编制日前一年内受到公开谴责、处罚的情形

报告期内本基金投资的前十名证券的发行主体没有被监管部门立案调查，或在报告编制日前一年内受到公开谴责、处罚的情形。

### 8.12.2 声明基金投资的前十名股票是否超出基金合同规定的备选股票库

报告期内本基金投资的前十名股票中没有在备选股票库之外的股票。

### 8.12.3 期末其他各项资产构成

单位：人民币元

序号	名称	金额
1	存出保证金	1,635,332.08
2	应收清算款	96,439.53
3	应收股利	—
4	应收利息	—
5	应收申购款	2,652,789.88
6	其他应收款	—
7	待摊费用	—
8	其他	—
9	合计	4,384,561.49

### 8.12.4 期末持有的处于转股期的可转换债券明细

注：本基金本报告期末未持有处于转股期的可转换债券。

### 8.12.5 期末前十名股票中存在流通受限情况的说明

#### 8.12.5.1 期末指数投资前十名股票中存在流通受限情况的说明

注：本基金本报告期末指数投资前十名股票中未持有流通受限的股票。

#### 8.12.5.2 期末积极投资前五名股票中存在流通受限情况的说明

注：本基金本报告期末积极投资前五名股票中未持有流通受限股票。

---

#### 8.12.6 投资组合报告附注的其他文字描述部分

因四舍五入原因，投资组合报告中市值占净值比例的分项之和与合计可能存在尾差。

## §9 基金份额持有人信息

### 9.1 期末基金份额持有人户数及持有人结构

份额单位：份

份额级别	持有人户数(户)	户均持有的基金份额	持有人结构			
			机构投资者		个人投资者	
			持有份额	占总份额比例(%)	持有份额	占总份额比例(%)
富国中证500指数增强(LOF)A/B	335,844	5,495.38	211,325,081.02	11.45	1,634,266,017.27	88.55
富国中证500指数增强(LOF)C	22,024	7,553.63	134,626,743.04	80.92	31,734,425.41	19.08
富国中证500指数增强(LOF)Y	3,312	2,411.07	—	—	7,985,469.06	100.00
合计	361,180	5,592.61	345,951,824.06	17.13	1,673,985,911.74	82.87

### 9.2 期末上市基金前十名持有人

富国中证500指数增强(LOF)A/B

序号	持有人名称	持有份额(份)	占上市总份额比例(%)
1	合肥黄山大厦酒店管理集团有限公司	1,673,347.00	4.84
2	吴林萍	707,463.00	2.05
3	孙选艳	401,718.00	1.16
4	唐文萍	374,000.00	1.08
5	丁飞	368,000.00	1.07
6	胡建婷	346,093.00	1.00
7	张莲	323,000.00	0.93
8	陈建泉	317,564.00	0.92
9	邵常红	303,011.00	0.88
10	凌雪君	258,439.00	0.75

### 9.3 期末基金管理人的从业人员持有本基金的情况

项目	份额级别	持有份额总数(份)	占基金总份额比例(%)
基金管理人所有从业人员持有本基金	富国中证500指数增强(LOF)A/B	292,118.89	0.0158
	富国中证500指数增强(LOF)C	10,857.65	0.0065
	富国中证500指数增强(LOF)Y	104,078.09	1.3033
	合计	407,054.63	0.0202

### 9.4 期末基金管理人的从业人员持有本开放式基金份额总量区间的情况

项目	份额级别	持有基金份额总量的数
----	------	------------

		量区间（万份）
本公司高级管理人员、基金投资和研究 部门负责人持有本开放式基金	富国中证 500 指数增强（LOF）A/B	0~10
	富国中证 500 指数增强（LOF）C	0
	富国中证 500 指数增强（LOF）Y	0~10
	合计	0~10
本基金基金经理持有本开放式基金	富国中证 500 指数增强（LOF）A/B	0~10
	富国中证 500 指数增强（LOF）C	0
	富国中证 500 指数增强（LOF）Y	0
	合计	0~10

## § 10 开放式基金份额变动

单位：份

	富国中证 500 指数增 强 (LOF) A/B	富国中证 500 指数增 强 (LOF) C	富国中证 500 指数增 强 (LOF) Y
基金合同生效日(2011 年 10 月 12 日)基金份 额总额	455,487,249.88	—	—
报告期期初基金份额总额	3,241,973,482.36	510,247,925.66	1,213,947.49
本报告期基金总申购份额	476,466,817.55	202,986,463.80	8,684,359.00
减：本报告期基金总赎回份额	1,872,849,201.62	546,873,221.01	1,912,837.43
本报告期基金拆分变动份额	—	—	—
本报告期期末基金份额总额	1,845,591,098.29	166,361,168.45	7,985,469.06

## § 11 重大事件揭示

### 11.1 基金份额持有人大会决议

本报告期内本基金没有召开基金份额持有人大会。

### 11.2 基金管理人、基金托管人的专门基金托管部门的重大人事变动

本报告期内，本基金基金管理人无重大人事变动。

2025年2月，中国农业银行总行决定陈振华任托管业务部副总裁。

2025年3月，中国农业银行总行决定常佳任托管业务部副总裁。

2025年4月，中国农业银行总行决定李亚红任托管业务部高级专家。

2025年9月，中国农业银行总行决定蔡崎峰任托管业务部总裁。

### 11.3 涉及基金管理人、基金财产、基金托管业务的诉讼

本报告期内，无涉及基金管理人、基金财产、基金托管业务的诉讼。

### 11.4 基金投资策略的改变

本报告期本基金投资策略无改变。

### 11.5 为基金进行审计的会计师事务所情况

本报告期内基金管理人没有改聘为其审计的会计师事务所。本基金本年度支付给审计机构安永华明会计师事务所（特殊普通合伙）的报酬为6.8万元人民币，其已提供审计服务的连续年限为23年。

### 11.6 管理人、托管人及相关从业人员受调查或处罚等情况

#### 11.6.1 管理人受调查或处罚等情况

管理人受调查或处罚等情况	内容
受到调查或处罚等措施的主体	富国基金管理有限公司
受到调查或处罚等措施的时间	2025年11月11日
采取调查或处罚等措施的机构	中国证监会上海监管局
受到调查或处罚等措施类型	行政监管措施
受到的具体措施类型	责令改正
受到调查或处罚等措施的原因	公司治理、合规内控、投资运作、人员管理、其他问题（销售

	管理、财务管理)
受到处罚的依据	《公开募集证券投资基金管理人监督管理办法》《关于实施〈公开募集证券投资基金管理人监督管理办法〉有关问题的规定》《证券投资基金管理公司管理办法》《证券投资基金管理公司内部控制指导意见》《证券基金经营机构董事、监事、高级管理人员及从业人员监督管理办法》《公开募集证券投资基金运作管理办法》《证券期货经营机构私募资产管理业务管理办法》《公开募集证券投资基金销售机构监督管理办法》《证券投资基金评价业务管理暂行办法》《证券期货投资者适当性管理办法》《证券期货经营机构及其工作人员廉洁从业规定》
管理人采取整改措施的情况（如提出整改意见）	截至报告期末，公司已采取包括完善公司相关制度细则、优化相关系统流程、完善合规内控机制在内的一系列整改措施。公司整改成果已经上海证监局验收通过，相关措施已被解除。
其他	—

### 11.6.2 管理人相关从业人员受调查或处罚等情况

管理人相关从业人员受调查或处罚等情况	内容
受到调查或处罚等措施的主体	高级管理人员 1
受到调查或处罚等措施的时间	2025 年 11 月 11 日
采取调查或处罚等措施的机构	中国证监会上海监管局
受到调查或处罚等措施类型	行政监管措施
受到的具体措施类型	出具警示函
受到调查或处罚等措施的原因	投资运作
受到处罚的依据	《公开募集证券投资基金管理人监督管理办法》《证券投资基金管理公司管理办法》《证券投资基金管理公司内部控制指导意见》《公开募集证券投资基金运作管理办法》《证券期货经营机构私募资产管理业务管理办法》
管理人采取整改措施的情况（如提出整改意见）	截至报告期末，公司已采取包括完善公司相关制度细则、优化相关系统流程、完善合规内控机制在内的一系列整改措施。公司整改成果已经上海证监局验收通过，相关措施已被解除。
其他	—
受到调查或处罚等措施的主体	高级管理人员 2
受到调查或处罚等措施的时间	2025 年 11 月 11 日
采取调查或处罚等措施的机构	中国证监会上海监管局
受到调查或处罚等措施类型	行政监管措施
受到的具体措施类型	出具警示函
受到调查或处罚等措施的原因	其他问题（销售管理）

受到处罚的依据	《公开募集证券投资基金管理人监督管理办法》《公开募集证券投资基金销售机构监督管理办法》《证券投资基金评价业务管理暂行办法》《证券期货投资者适当性管理办法》《证券期货经营机构及其工作人员廉洁从业规定》
管理人采取整改措施的情况（如提出整改意见）	截至报告期末，公司已采取包括完善公司相关制度细则、优化相关系统流程、完善合规内控机制在内的一系列整改措施。公司整改成果已经上海证监局验收通过，相关措施已被解除。
其他	—

### 11.6.3 托管人受调查或处罚等情况

注：本报告期内，本基金托管人无受调查或处罚等情况。

### 11.6.4 托管人相关从业人员受调查或处罚等情况

注：本报告期内，本基金托管人相关从业人员无受调查或处罚等情况。

## 11.7 本期基金租用证券公司交易单元的有关情况

### 11.7.1 基金租用证券公司交易单元进行股票投资及佣金支付情况

金额单位：人民币元

券商名称	交易单元数量	股票交易		应支付该券商的佣金		备注
		成交金额	占当期股票成交总额的比例 (%)	佣金	占当期佣金总量的比例 (%)	
东北证券	2	—	—	—	—	—
东方证券	4	5,019,731,316.75	7.14	682,283.29	7.14	—
广发证券	2	21,729,020,813.33	30.91	2,953,478.06	30.90	—
国海证券	2	—	—	—	—	—
国联民生	1	—	—	—	—	—
国泰海通	3	8,393,808,240.61	11.94	1,140,981.00	11.94	—
国泰君安	2	1,473,405,638.55	2.10	200,244.03	2.10	—
国投证券	1	—	—	—	—	—
国信证券	2	10,904,780,904.68	15.51	1,482,180.40	15.51	—

海通证券	1	598,278,858.76	0.85	81,308.45	0.85	—
华泰证券	2	1,257,837,130.96	1.79	170,995.72	1.79	—
华兴证券	1	—	—	—	—	—
汇丰前海	2	—	—	—	—	—
开源证券	2	—	—	—	—	—
申万宏源	3	2,934,980,793.49	4.17	398,883.96	4.17	—
兴业证券	2	—	—	—	—	—
银河证券	2	2,262,536,279.56	3.22	307,553.90	3.22	—
浙商证券	1	—	—	—	—	—
中金公司	2	5,033,073,335.33	7.16	684,263.60	7.16	—
中泰证券	1	—	—	—	—	—
中信建投	2	—	—	—	—	—
中信证券	3	10,700,481,368.82	15.22	1,454,463.56	15.22	—

注：1、我公司对基金交易单元的选择是综合考虑券商的研究能力及其它相关因素后决定的。本报告期本基金退租券商交易单元：德邦证券（015525），国投证券（31551）。本报告期本基金新增券商交易单元：华泰证券（018902、62115），银河证券（006939、55402），中金公司（26152、393652）。

2、国泰海通证券有限公司（简称“国泰海通”）是由国泰君安证券股份有限公司与海通证券股份有限公司于2025年3月14日合并组建而成。上表显示的国泰海通数据为自2025年3月15日至2025年12月31日通过国泰海通证券席位交易的情况，本期海通证券、国泰君安数据为自2025年1月1日至2025年3月14日通过海通证券、国泰君安席位交易的情况。

### 11.7.2 基金租用证券公司交易单元进行其他证券投资的情况

金额单位：人民币元

券商名称	债券交易		债券回购交易		权证交易	
	成交金额	占当期债券成交总额的比例（%）	成交金额	占当期债券回购成交总额的比例（%）	成交金额	占当期权证成交总额的比例（%）
东北证券	—	—	—	—	—	—
东方证券	4,140,541.88	2.30	—	—	—	—
广发证券	69,300,032.49	38.53	—	—	—	—
国海证券	—	—	—	—	—	—

国联民生	—	—	—	—	—	—
国泰海通	—	—	—	—	—	—
国泰君安	—	—	—	—	—	—
国投证券	—	—	—	—	—	—
国信证券	—	—	—	—	—	—
海通证券	—	—	—	—	—	—
华泰证券	49,978,098.00	27.78	—	—	—	—
华兴证券	—	—	—	—	—	—
汇丰前海	—	—	—	—	—	—
开源证券	—	—	—	—	—	—
申万宏源	—	—	—	—	—	—
兴业证券	—	—	—	—	—	—
银河证券	940,378.88	0.52	—	—	—	—
浙商证券	—	—	—	—	—	—
中金公司	9,575,368.58	5.32	—	—	—	—
中泰证券	—	—	—	—	—	—
中信建投	—	—	—	—	—	—
中信证券	45,942,060.00	25.54	—	—	—	—

## 11.8 其他重大事件

序号	公告事项	法定披露方式	法定披露日期
1	富国基金管理有限公司关于调整旗下基金长期停牌股票估值方法的公告	规定披露媒介	2025年01月02日
2	富国基金管理有限公司关于变更主要股东事项获得中国证券监督管理委员会批复的公告	规定披露媒介	2025年01月21日
3	富国基金管理有限公司关于公司主要股东变更的公告	规定披露媒介	2025年03月18日
4	关于富国基金管理有限公司旗下部分指数基金指数使用费调整为基金管理人承担并修订基金合同的公告	规定披露媒介	2025年03月20日
5	富国基金管理有限公司关于调整旗下基金长期停牌	规定披露媒介	2025年08月04日

	牌股票估值方法的公告		日
6	富国基金管理有限公司关于富国中证 500 指数增强型证券投资基金 (LOF) 基金经理变更的公告	规定披露媒介	2025 年 08 月 12 日
7	富国基金管理有限公司关于增聘富国中证 500 指数增强型证券投资基金 (LOF) 基金经理的公告	规定披露媒介	2025 年 08 月 13 日
8	富国基金管理有限公司关于调整旗下基金长期停牌股票估值方法的公告	规定披露媒介	2025 年 09 月 03 日

## § 12 影响投资者决策的其他重要信息

### 12.1 报告期内单一投资者持有基金份额比例达到或超过 20%的情况

投资者类别	报告期内持有基金份额变化情况					报告期末持有基金情况	
	序号	持有基金份额比例达到或者超过 20% 的时间区间	期初份额	申购份额	赎回份额	持有份额	份额占比
机构	1	2025-02-18 至 2025-03-18	679,530, 203.62	280,459, 500.28	682,881, 432.92	277,108,270.9 8	13.72%
产品特有风险							
<p>本基金于本报告期内出现单一投资者持有基金份额比例达到或者超过 20%的情形，本基金管理人已经采取措施，审慎确认大额申购与大额赎回，防控产品流动性风险并公平对待投资者。本基金管理人提请投资者注意因单一投资者持有基金份额集中导致的产品流动性风险、大额赎回风险以及净值波动风险等特有风险。</p>							

### 12.2 影响投资者决策的其他重要信息

一、本报告期内，根据中国证券监督管理委员会于 2025 年 1 月 17 日出具的《关于同意国泰君安证券股份有限公司吸收合并海通证券股份有限公司并募集配套资金注册、核准国泰君安证券股份有限公司吸收合并海通证券股份有限公司、海富通基金管理有限公司变更主要股东及实际控制人、富国基金管理有限公司变更主要股东及实际控制人、海通期货股份有限公司变更主要股东及实际控制人的批复》，国泰君安证券股份有限公司（以下简称“国泰君安”）吸收合并海通证券股份有限公司，并依法承接富国基金管理有限公司 14,443 万元出资（占注册资本比例 27.775%）。自吸收合并交割日（即 2025 年 3 月 14 日）起，合并后的国泰君安成为基金管理人的主要股东。具体可参见基金管理人于 2025 年 1 月 21 日发布的《富国基金管理有限公司关于变更主要股东事项获得中国证券监督管理委员会批复的公告》、2025 年 3 月 18 日发布的《富国基金管理有限公司关于公司主要股东变更的公告》。根据国泰海通证券股份有限公司于 2025 年 4 月 4 日发布的相关公告，国泰君安的公司名称变更为国泰海通证券股份有限公司。

二、本报告期内，根据《中华人民共和国证券法》、《中华人民共和国证券投资基金法》、《公开募集证券投资基金信息披露管理办法》等法律法规的规定和基金合同的约定，为降低投资者的理财成本，经与本基金托管人协商一致，自 2025 年 3 月 21 日起，本基金指数使用费调整为由基金管理人承担，并相应修订基金合同有关内容。具体可参见基金管理人于 2025 年 3 月 20 日发布的《关于富国基金管理有限公司旗下部分

---

指数基金指数使用费调整为基金管理人承担并修订基金合同的公告》及修订后的基金合同、托管协议等法律文件。

### § 13 备查文件目录

备查文件名称	备查文件存放地点	备查文件查阅方式
1、中国证监会批准设立富国中证500指数增强型证券投资基金(LOF)的文件 2、富国中证500指数增强型证券投资基金(LOF)基金合同 3、富国中证500指数增强型证券投资基金(LOF)托管协议 4、中国证监会批准设立富国基金管理有限公司的文件 5、富国中证500指数增强型证券投资基金(LOF)财务报表及报表附注 6、报告期内在指定报刊上披露的各项公告	中国(上海)自由贸易试验区世纪大道1196号世纪汇办公楼二座27-30层	投资者对本报告书如有疑问,可咨询本基金管理人富国基金管理有限公司。咨询电话:95105686、4008880688(全国统一,免长途话费)公司网址: <a href="http://www.fullgoal.com.cn">http://www.fullgoal.com.cn</a> 。