

# 泰达宏利中证申万绩优策略指数增强型证 券投资基金 2021 年第 3 季度报告

2021 年 9 月 30 日

基金管理人：泰达宏利基金管理有限公司

基金托管人：上海浦东发展银行股份有限公司

报告送出日期：2021 年 10 月 27 日

## § 1 重要提示

基金管理人的董事会及董事保证本报告所载资料不存在虚假记载、误导性陈述或重大遗漏，并对其内容的真实性、准确性和完整性承担个别及连带责任。

基金托管人上海浦东发展银行股份有限公司根据本基金合同规定，于 2021 年 10 月 25 日复核了本报告中的财务指标、净值表现和投资组合报告等内容，保证复核内容不存在虚假记载、误导性陈述或者重大遗漏。

基金管理人承诺以诚实信用、勤勉尽责的原则管理和运用基金资产，但不保证基金一定盈利。

基金的过往业绩并不代表其未来表现。投资有风险，投资者在作出投资决策前应仔细阅读本基金的招募说明书及其更新。

本报告财务资料未经审计。

本报告期间为 2021 年 7 月 1 日起至 2021 年 9 月 30 日。

## § 2 基金产品概况

基金简称	泰达宏利中证绩优指数基金	
基金主代码	009194	
基金运作方式	契约型开放式	
基金合同生效日	2020 年 7 月 17 日	
报告期末基金份额总额	78,030,181.82 份	
投资目标	本基金为股票型指数增强基金，在对中证申万绩优策略指数进行有效跟踪的被动投资基础上，结合增强型的主动投资，力争控制本基金净值增长率与业绩比较基准之间的日均跟踪偏离度的绝对值不超过 0.5%，年跟踪误差不超过 7.75%，力争获取超越标的指数的投资收益和基金资产的长期增值。	
投资策略	本基金以中证申万绩优策略指数作为基金投资组合的标的指数，综合利用多种量化投资模型和指数增强技术，根据股票市场投资风格的转换，灵活地对投资组合进行调整，在实施严格的风险管理手段的基础上，力争获取超越业绩比较基准的投资收益。	
业绩比较基准	中证申万绩优策略指数收益率×95%+银行活期存款利率（税后）×5%	
风险收益特征	本基金为股票型基金，其预期风险和预期收益高于混合型基金、债券型基金和货币市场基金。	
基金管理人	泰达宏利基金管理有限公司	
基金托管人	上海浦东发展银行股份有限公司	
下属分级基金的基金简称	泰达宏利中证绩优指数基金 A	泰达宏利中证绩优指数基金 C

下属分级基金的交易代码	009194	009195
报告期末下属分级基金的份额总额	67,328,172.71 份	10,702,009.11 份

### § 3 主要财务指标和基金净值表现

#### 3.1 主要财务指标

单位：人民币元

主要财务指标	报告期（2021 年 7 月 1 日-2021 年 9 月 30 日）	
	泰达宏利中证绩优指数基金 A	泰达宏利中证绩优指数基金 C
1. 本期已实现收益	760,580.94	121,730.90
2. 本期利润	-9,963,942.84	-1,722,161.73
3. 加权平均基金份额本期利润	-0.1430	-0.1474
4. 期末基金资产净值	79,124,252.66	12,515,925.49
5. 期末基金份额净值	1.1752	1.1695

注：1. 本期已实现收益指基金本期利息收入、投资收益、其他收入（不含公允价值变动收益）扣除相关费用后的余额，本期利润为本期已实现收益加上本期公允价值变动收益。

2. 所述基金业绩指标不包括持有人认购或交易基金的各项费用，计入费用后实际收益水平要低于所列数字。

#### 3.2 基金净值表现

##### 3.2.1 基金份额净值增长率及其与同期业绩比较基准收益率的比较

泰达宏利中证绩优指数基金 A

阶段	净值增长率①	净值增长率标准差②	业绩比较基准收益率③	业绩比较基准收益率标准差④	①-③	②-④
过去三个月	-10.69%	1.73%	-13.68%	1.74%	2.99%	-0.01%
过去六个月	0.78%	1.51%	-7.24%	1.53%	8.02%	-0.02%
过去一年	16.09%	1.66%	1.11%	1.65%	14.98%	0.01%
自基金合同生效起至今	17.52%	1.56%	5.91%	1.60%	11.61%	-0.04%

泰达宏利中证绩优指数基金 C

阶段	净值增长率①	净值增长率标准差②	业绩比较基准收益率③	业绩比较基准收益率标准差④	①-③	②-④
----	--------	-----------	------------	---------------	-----	-----

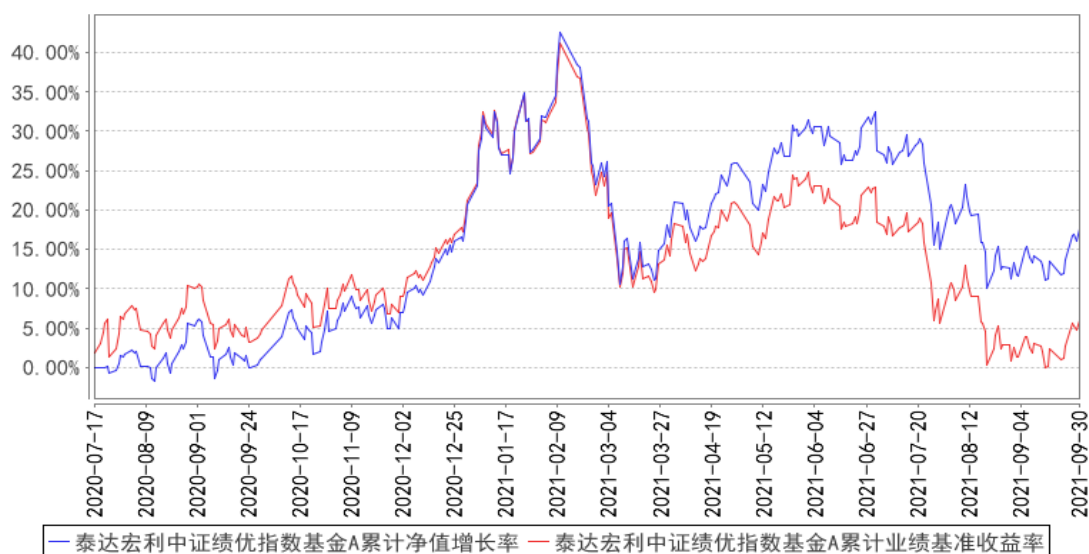
过去三个月	-10.78%	1.73%	-13.68%	1.74%	2.90%	-0.01%
过去六个月	0.58%	1.51%	-7.24%	1.53%	7.82%	-0.02%
过去一年	15.62%	1.66%	1.11%	1.65%	14.51%	0.01%
自基金合同生效起至今	16.95%	1.56%	5.91%	1.60%	11.04%	-0.04%

注：本基金业绩比较基准：中证申万绩优策略指数收益率\*95%+银行活期存款利率(税后)\*5%。

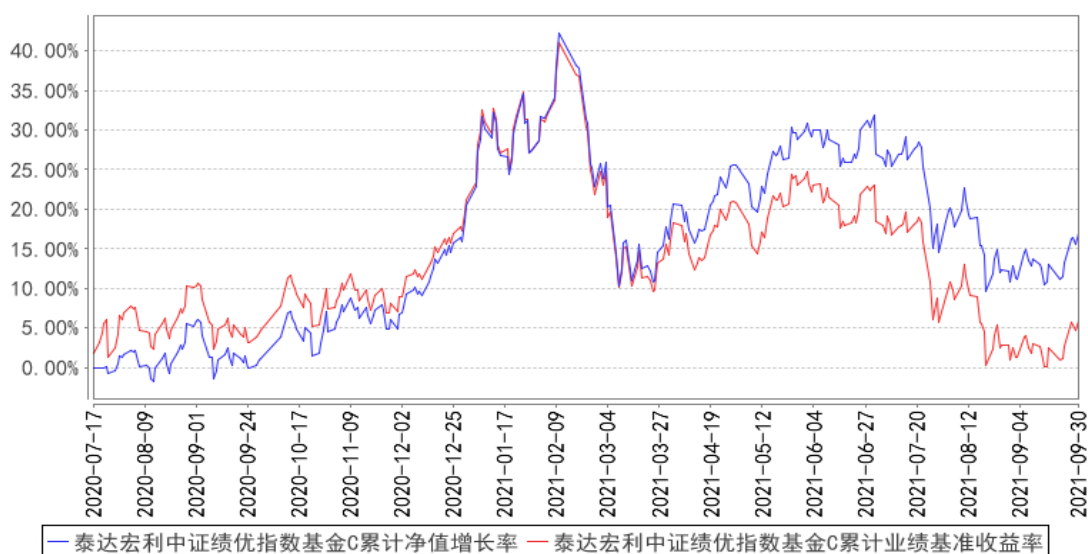
中证申万绩优策略指数是由中证指数有限公司编制的，该指数采取连续 2 年净资产收益率大于 10% 的股票中选取不超过 100 只最新净资产收益率最高的股票作为样本股，以自由流通市值加权。

### 3.2.2 自基金合同生效以来基金累计净值增长率变动及其与同期业绩比较基准收益率变动的比较

泰达宏利中证绩优指数基金A累计净值增长率与同期业绩比较基准收益率的历史走势对比图



泰达宏利中证绩优指数基金C累计净值增长率与同期业绩比较基准收益率的历史走势对比图



注：本基金在建仓期结束时及截止报告期末各项投资比例已达到基金合同规定的比例要求。

## § 4 管理人报告

### 4.1 基金经理（或基金经理小组）简介

姓名	职务	任本基金的基金经理期限		证券从业年限	说明
		任职日期	离任日期		
刘欣	总经理助理兼投资总监（权益）兼基金经理	2020年7月17日	-	14年	清华大学理学硕士；2007年7月至2008年12月就职于工银瑞信基金管理有限公司；2008年12月至2011年7月就职于嘉实基金管理有限公司；2011年7月加盟泰达宏利基金管理有限公司，曾担任产品与金融工程部高级研究员、金融工程部副总经理、金融工程部总经理、投资副总监，现担任公司总经理助理兼投资总监（权益）兼基金经理；具备14年基金从业经验，14年证券投资管理经验，具有基金从业资格。
刘洋	策略投资部总经理助理；基金经理	2020年7月17日	-	6年	北京大学理学硕士；2015年1月至2015年4月就职于九坤投资(北京)有限公司，2015年5月加入泰达宏利基金管理有限公司，任职于金融工程部，先后担任助理研究员、研究员、基金经理助理等职务，现担任策略投资部总经理助理兼基金经理；具备6年证券投资管理经验，具有基金从业资格。

注：证券从业的含义遵从行业协会《证券业从业人员资格管理办法》的相关规定。表中的任职日

期和离任日期均指公司相关公告中披露的日期。

#### 4.2 管理人对报告期内本基金运作合规守信情况的说明

本报告期内，本基金管理人严格遵守相关法律法规以及基金合同的约定，本基金运作整体合法合规，没有出现损害基金份额持有人利益的行为。

#### 4.3 公平交易专项说明

##### 4.3.1 公平交易制度的执行情况

本基金管理人建立了公平交易制度和流程，并严格执行制度的规定。在投资管理活动中，本基金管理人公平对待不同投资组合，确保各投资组合在获得投资信息、投资建议和投资决策方面享有平等机会；严格执行投资管理职能和交易执行职能的隔离；在交易环节实行集中交易制度，并确保公平交易可操作、可评估、可稽核、可持续；交易部运用交易系统中设置的公平交易功能并按照时间优先、价格优先的原则严格执行所有指令；对于部分债券一级市场申购、非公开发行股票申购等以公司名义进行的交易，交易部按照价格优先、比例分配的原则对交易结果进行分配，确保各投资组合享有公平的投资机会。风险管理部事后对本报告期的公平交易执行情况进行数量统计、分析。在本报告期内，未发现利益输送、不公平对待不同投资组合的情况。

##### 4.3.2 异常交易行为的专项说明

本基金管理人建立了异常交易的监控与报告制度，对异常交易行为进行事前、事中和事后的监控，风险管理部定期对各投资组合的交易行为进行分析评估，向公司风险控制委员会提交公募基金和特定客户资产组合的交易行为分析报告。在本报告期内，本基金管理人旗下所有投资组合的同日反向交易成交较少的单边交易量均不超过该证券当日成交量的 5%，在本报告期内也未发生因异常交易而受到监管机构的处罚情况。

#### 4.4 报告期内基金的投资策略和运作分析

三季度市场围绕高景气度逻辑进行着大类板块内细分赛道的轮动，主线仍然是新能源车、锂电、光伏、风电以及新能源相关的化工与石化等领域。在“双碳”政策背景下能源与上游采掘领域供给受限，且夏季用电高峰的电能紧缺造成能耗“双控”措施的出台，反应在市场中即表现为煤炭、钢铁、有色等周期上游行业股价随着资源品的不断涨价而屡创新高。另一方面，以食品饮料与医药为代表的传统核心资产仍然受到压制，国内消费恢复仍不及预期，加之消费板块业绩增速相对其估值来说性价比仍然不高。市场整体赚钱效应仍在，成交额常态化超万亿说明资金供给与交易情绪都保持着良好的水平，但结构分化的加剧使得方向与风格的判断尤为重要。

本基金为策略指数类的指数增强基金，在管理过程中严格控制组合跟踪误差及其他风险属性，力求持仓行业、结构及风格特征与跟踪指数保持一致。使用量化选股手段，挑选盈利质量高、盈利能力强、盈利增速稳定、估值合理的优质标的。选股因子偏好长期稳定有效的基本面因子，有效降低组合换手率与交易成本，仓位保持合理稳定。本报告期内，本基金增加了基础化工、消费者服务、食品饮料行业的配置，减少了电力设备及新能源、电子、建材行业的配置。

#### 4.5 报告期内基金的业绩表现

截止至本报告期末泰达宏利中证绩优指数基金 A 基金份额净值为 1.1752 元，本报告期基金份额净值增长率为-10.69%；截止至本报告期末泰达宏利中证绩优指数基金 C 基金份额净值为 1.1695 元，本报告期基金份额净值增长率为-10.78%；同期业绩比较基准收益率为-13.68%。

#### 4.6 报告期内基金持有人数或基金资产净值预警说明

本报告期内本基金未出现连续 20 个工作日基金份额持有人数量不满 200 人或者基金资产净值低于 5000 万元的情形。

### § 5 投资组合报告

#### 5.1 报告期末基金资产组合情况

序号	项目	金额（元）	占基金总资产的比例（%）
1	权益投资	86,009,179.33	93.26
	其中：股票	86,009,179.33	93.26
2	基金投资	-	-
3	固定收益投资	-	-
	其中：债券	-	-
	资产支持证券	-	-
4	贵金属投资	-	-
5	金融衍生品投资	-	-
6	买入返售金融资产	-	-
	其中：买断式回购的买入返售金融资产	-	-
7	银行存款和结算备付金合计	6,061,958.57	6.57
8	其他资产	151,503.81	0.16
9	合计	92,222,641.71	100.00

#### 5.2 报告期末按行业分类的股票投资组合

##### 5.2.1 报告期末指数投资按行业分类的境内股票投资组合

代码	行业类别	公允价值（元）	占基金资产净值比例（%）
A	农、林、牧、渔业	3,383,568.60	3.69

B	采矿业	-	-
C	制造业	63,017,708.95	68.77
D	电力、热力、燃气及水生产和供应业	-	-
E	建筑业	-	-
F	批发和零售业	-	-
G	交通运输、仓储和邮政业	-	-
H	住宿和餐饮业	-	-
I	信息传输、软件和信息技术服务业	-	-
J	金融业	779,285.00	0.85
K	房地产业	-	-
L	租赁和商务服务业	6,171,592.00	6.73
M	科学研究和技术服务业	-	-
N	水利、环境和公共设施管理业	-	-
O	居民服务、修理和其他服务业	-	-
P	教育	-	-
Q	卫生和社会工作	-	-
R	文化、体育和娱乐业	-	-
S	综合	-	-
	合计	73,352,154.55	80.04

### 5.2.2 报告期末积极投资按行业分类的境内股票投资组合

代码	行业类别	公允价值（元）	占基金资产净值比例（%）
A	农、林、牧、渔业	16,722.18	0.02
B	采矿业	-	-
C	制造业	10,897,737.49	11.89
D	电力、热力、燃气及水生产和供应业	-	-
E	建筑业	20,183.39	0.02
F	批发和零售业	31,999.96	0.03
G	交通运输、仓储和邮政业	-	-
H	住宿和餐饮业	2,299.77	0.00
I	信息传输、软件和信息技术服务业	815,709.45	0.89
J	金融业	329,952.00	0.36
K	房地产业	496,523.00	0.54
L	租赁和商务服务业	-	-
M	科学研究和技术服务业	10,990.36	0.01
N	水利、环境和公共设施管理业	25,954.56	0.03
O	居民服务、修理和其他服务业	-	-
P	教育	-	-
Q	卫生和社会工作	-	-
R	文化、体育和娱乐业	8,952.62	0.01



S	综合		
	合计	12,657,024.78	13.81

### 5.2.3 报告期末按行业分类的港股通投资股票投资组合

本基金本报告期末未持有港股通股票。

### 5.3 期末按公允价值占基金资产净值比例大小排序的股票投资明细

#### 5.3.1 报告期末指数投资按公允价值占基金资产净值比例大小排序的前十名股票投资明细

序号	股票代码	股票名称	数量（股）	公允价值（元）	占基金资产净值比例（%）
1	000858	五 粮 液	29,444	6,459,719.16	7.05
2	600519	贵州茅台	3,489	6,384,870.00	6.97
3	002415	海康威视	100,800	5,544,000.00	6.05
4	300760	迈瑞医疗	13,500	5,203,170.00	5.68
5	601888	中国中免	16,400	4,264,000.00	4.65
6	000568	泸州老窖	17,200	3,811,176.00	4.16
7	600809	山西汾酒	11,420	3,603,010.00	3.93
8	002714	牧原股份	65,194	3,383,568.60	3.69
9	600309	万华化学	31,400	3,351,950.00	3.66
10	600887	伊利股份	86,600	3,264,820.00	3.56

#### 5.3.2 报告期末积极投资按公允价值占基金资产净值比例大小排序的前五名股票投资明细

序号	股票代码	股票名称	数量（股）	公允价值（元）	占基金资产净值比例（%）
1	002568	百润股份	13,200	983,268.00	1.07
2	002821	凯莱英	2,100	936,390.00	1.02
3	002304	洋河股份	5,500	913,440.00	1.00
4	000596	古井贡酒	3,800	906,376.00	0.99
5	000333	美的集团	13,000	904,800.00	0.99

#### 5.3.3 期末按公允价值占基金资产净值比例大小排序的全国中小企业股份转让系统挂牌股票投资明细

本基金本报告期末未持有全国中小企业股份转让系统挂牌股票。

### 5.4 报告期末按债券品种分类的债券投资组合

本基金本报告期末未持有债券投资。

### 5.5 报告期末按公允价值占基金资产净值比例大小排序的前五名债券投资明细

本基金本报告期末未持有债券投资。

## 5.6 报告期末按公允价值占基金资产净值比例大小排序的前十名资产支持证券投资 明细

本基金本报告期末未持有资产支持证券。

## 5.7 报告期末按公允价值占基金资产净值比例大小排序的前五名贵金属投资明细

本基金本报告期末未持有贵金属。

## 5.8 报告期末按公允价值占基金资产净值比例大小排序的前五名权证投资明细

本基金本报告期末未持有权证。

## 5.9 报告期末本基金投资的股指期货交易情况说明

### 5.9.1 报告期末本基金投资的股指期货持仓和损益明细

本基金本报告期末无股指期货持仓和损益明细。

### 5.9.2 本基金投资股指期货的投资政策

本基金根据风险管理的原则，以套期保值为目的，将利用股指期货剥离多头股票资产部分的系统性风险或建立适当的股指期货多头头寸对冲市场向上风险。基金经理根据市场的辩护，现货市场与期货市场的相关性等因素，计算需要用到的期货合约数量，对这个数量进行动态跟踪与测算，并进行适时灵活调整。同时，综合考虑各个月份期货合约之间的定价关系、套利机会、流动性以及保证金要求等因素，在各个月份期货合约之间进行动态配置，通过空头部分的优化创造额外收益。

## 5.10 报告期末本基金投资的国债期货交易情况说明

### 5.10.1 本期国债期货投资政策

在报告期内，本基金未投资于国债期货。该策略符合基金合同的规定。

### 5.10.2 报告期末本基金投资的国债期货持仓和损益明细

本基金本报告期末无国债期货持仓和损益明细。

### 5.10.3 本期国债期货投资评价

本基金本报告期没有投资国债期货。

## 5.11 投资组合报告附注

**5.11.1 本基金投资的前十名证券的发行主体本期是否出现被监管部门立案调查，或在报告编制日前一年内受到公开谴责、处罚的情形**

基金投资前十名证券的发行主体未有被监管部门立案调查或编制日前一年内受到公开谴责、处罚的情形。

**5.11.2 基金投资的前十名股票是否超出基金合同规定的备选股票库**

基金投资的前十名股票均未超出基金合同规定的备选股票库。

**5.11.3 其他资产构成**

序号	名称	金额（元）
1	存出保证金	27,484.35
2	应收证券清算款	26,297.44
3	应收股利	-
4	应收利息	1,141.59
5	应收申购款	96,580.43
6	其他应收款	-
7	待摊费用	-
8	其他	-
9	合计	151,503.81

**5.11.4 报告期末持有的处于转股期的可转换债券明细**

本基金本报告期末未持有处于转股期的可转换债券。

**5.11.5 报告期末前十名股票中存在流通受限情况的说明**

**5.11.5.1 报告期末指数投资前十名股票中存在流通受限情况的说明**

本基金本报告期末指数投资前十名股票中未存在流通受限情况。

**5.11.5.2 报告期末积极投资前五名股票中存在流通受限情况的说明**

本基金本报告期末积极投资前五名股票中未存在流通受限情况。

**5.11.6 投资组合报告附注的其他文字描述部分**

由于四舍五入的原因，分项之和与合计项之间可能存在尾差。

**§6 开放式基金份额变动**

单位：份

项目	泰达宏利中证绩优指数基金 A	泰达宏利中证绩优指数基金 C
报告期期初基金份额总额	74,372,105.02	13,001,092.95
报告期期间基金总申购份额	3,886,673.41	1,725,050.20

减: 报告期期间基金总赎回份额	10,930,605.72	4,024,134.04
报告期期间基金拆分变动份额 (份额减少以“-”填列)	-	-
报告期期末基金份额总额	67,328,172.71	10,702,009.11

## § 7 基金管理人运用固有资金投资本基金情况

### 7.1 基金管理人持有本基金份额变动情况

本基金的管理人在本报告期内未发生持有本基金份额变动的情况。

### 7.2 基金管理人运用固有资金投资本基金交易明细

本基金的管理人在本报告期内未运用固有资金投资本基金。

## § 8 影响投资者决策的其他重要信息

### 8.1 报告期内单一投资者持有基金份额比例达到或超过 20% 的情况

投资者类别	报告期内持有基金份额变化情况				报告期末持有基金情况		
	序号	持有基金份额比例达到或者超过 20% 的时间区间	期初份额	申购份额	赎回份额	持有份额	份额占比 (%)
机构	1	20210701~20210930	40,002,600.00	-	-	40,002,600.00	51.27
产品特有风险							
报告期内, 本基金存在单一投资者持有基金份额比例达到或超过基金总份额 20% 的情况, 易发生巨额赎回的情况, 存在基金资产无法以合理价格及时变现以支付投资者赎回款的风险, 以及基金份额净值出现大幅波动的风险。							

注: 报告期内, 申购份额含红利再投资份额。

### 8.2 影响投资者决策的其他重要信息

本公司于 2021 年 9 月 23 日发布《泰达宏利基金管理有限公司关于总经理代为履行董事长职务的公告》, 自 2021 年 9 月 22 日起, 由总经理傅国庆先生代任公司董事长。

## § 9 备查文件目录

### 9.1 备查文件目录

- 1、中国证监会批准泰达宏利中证申万绩优策略指数增强型证券投资基金设立的文件;
- 2、《泰达宏利中证申万绩优策略指数增强型证券投资基金基金合同》;
- 3、《泰达宏利中证申万绩优策略指数增强型证券投资基金招募说明书》;

- 4、《泰达宏利中证申万绩优策略指数增强型证券投资基金托管协议》；
- 5、基金管理人业务资格批件、营业执照；
- 6、基金托管人业务资格批件、营业执照；
- 7、中国证监会要求的其他文件。

## 9.2 存放地点

基金管理人和基金托管人的住所。

## 9.3 查阅方式

投资人可登录中国证监会基金电子披露网站 (<http://eid.csrc.gov.cn/fund>) 或者基金管理人互联网网站 (<http://www.mfcteda.com>) 查阅。

泰达宏利基金管理有限公司

2021 年 10 月 27 日