

恒生前海恒悦纯债债券型证券投资基金 2024 年第 2 季度报告

2024 年 6 月 30 日

基金管理人：恒生前海基金管理有限公司

基金托管人：恒丰银行股份有限公司

报告送出日期：2024 年 7 月 19 日

§1 重要提示

基金管理人的董事会及董事保证本报告所载资料不存在虚假记载、误导性陈述或重大遗漏，并对其内容的真实性、准确性和完整性承担个别及连带责任。

基金托管人恒丰银行股份有限公司根据本基金合同规定，于 2024 年 7 月 17 日复核了本报告中的财务指标、净值表现和投资组合报告等内容，保证复核内容不存在虚假记载、误导性陈述或者重大遗漏。

基金管理人承诺以诚实信用、勤勉尽责的原则管理和运用基金资产，但不保证基金一定盈利。

基金的过往业绩并不代表其未来表现。投资有风险，投资者在作出投资决策前应仔细阅读本基金的招募说明书。

本报告中财务资料未经审计。

本报告期自 2024 年 4 月 1 日起至 2024 年 6 月 30 日止。

§2 基金产品概况

基金简称	恒生前海恒悦纯债	
基金主代码	016193	
基金运作方式	契约型开放式	
基金合同生效日	2022 年 7 月 20 日	
报告期末基金份额总额	50,861,862.12 份	
投资目标	在严格控制投资组合风险并保持基金资产良好的流动性的前提下，力争基金资产的稳健增值。	
投资策略	本基金将采取积极管理的投资策略，在分析和判断宏观经济运行状况和金融市场运行趋势的基础上，自上而下地决定债券组合久期及类属配置；同时在严谨深入的信用分析的基础上，自下而上地精选个券，力争获得超越业绩比较基准的投资回报。	
业绩比较基准	中债综合全价（总值）指数收益率	
风险收益特征	本基金为债券型基金，理论上其预期风险与预期收益高于货币市场基金，低于混合型基金和股票型基金。	
基金管理人	恒生前海基金管理有限公司	
基金托管人	恒丰银行股份有限公司	
下属分级基金的基金简称	恒生前海恒悦纯债 A	恒生前海恒悦纯债 C
下属分级基金的交易代码	016193	016194
报告期末下属分级基金的份额总额	181,957.47 份	50,679,904.65 份

§3 主要财务指标和基金净值表现

3.1 主要财务指标

单位：人民币元

主要财务指标	报告期（2024 年 4 月 1 日-2024 年 6 月 30 日）	
	恒生前海恒悦纯债 A	恒生前海恒悦纯债 C
1. 本期已实现收益	6,338,478.41	39,604.40
2. 本期利润	3,944,372.47	34,696.52
3. 加权平均基金份额本期利润	0.0080	0.0055
4. 期末基金资产净值	184,164.19	51,566,055.77
5. 期末基金份额净值	1.0121	1.0175

注：①上述基金业绩指标不包括持有人交易基金的各项费用，计入费用后实际收益水平要低于所列数字。

②本期已实现收益指基金本期利息收入、投资收益、其他业务收入（不含公允价值变动收益）扣除相关费用后的余额，本期利润为本期已实现收益加上本期公允价值变动收益。

3.2 基金净值表现

3.2.1 基金份额净值增长率及其与同期业绩比较基准收益率的比较

恒生前海恒悦纯债 A

阶段	净值增长率①	净值增长率标准差②	业绩比较基准收益率③	业绩比较基准收益率标准差④	①-③	②-④
过去三个月	1.62%	0.12%	1.06%	0.07%	0.56%	0.05%
过去六个月	2.55%	0.08%	2.42%	0.07%	0.13%	0.01%
过去一年	3.63%	0.06%	3.27%	0.06%	0.36%	0.00%
自基金合同生效起至今	5.64%	0.05%	4.42%	0.06%	1.22%	-0.01%

恒生前海恒悦纯债 C

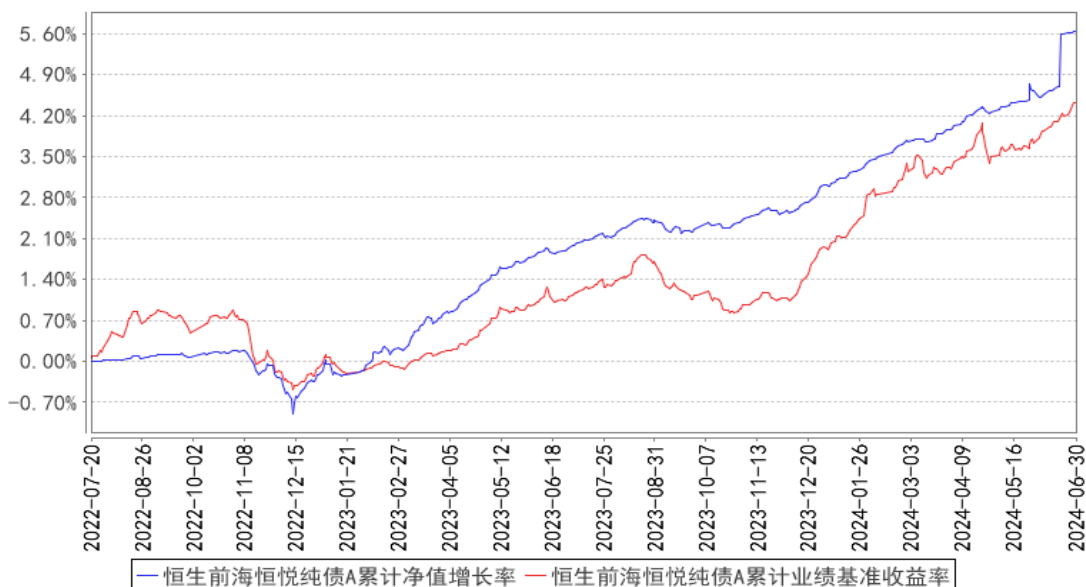
阶段	净值增长率①	净值增长率标准差②	业绩比较基准收益率③	业绩比较基准收益率标准差④	①-③	②-④
过去三个月	2.14%	0.18%	1.06%	0.07%	1.08%	0.11%
过去六个月	3.06%	0.13%	2.42%	0.07%	0.64%	0.06%
过去一年	4.11%	0.09%	3.27%	0.06%	0.84%	0.03%
自基金合同生效起至今	5.52%	0.07%	4.42%	0.06%	1.10%	0.01%

生效起至今						
-------	--	--	--	--	--	--

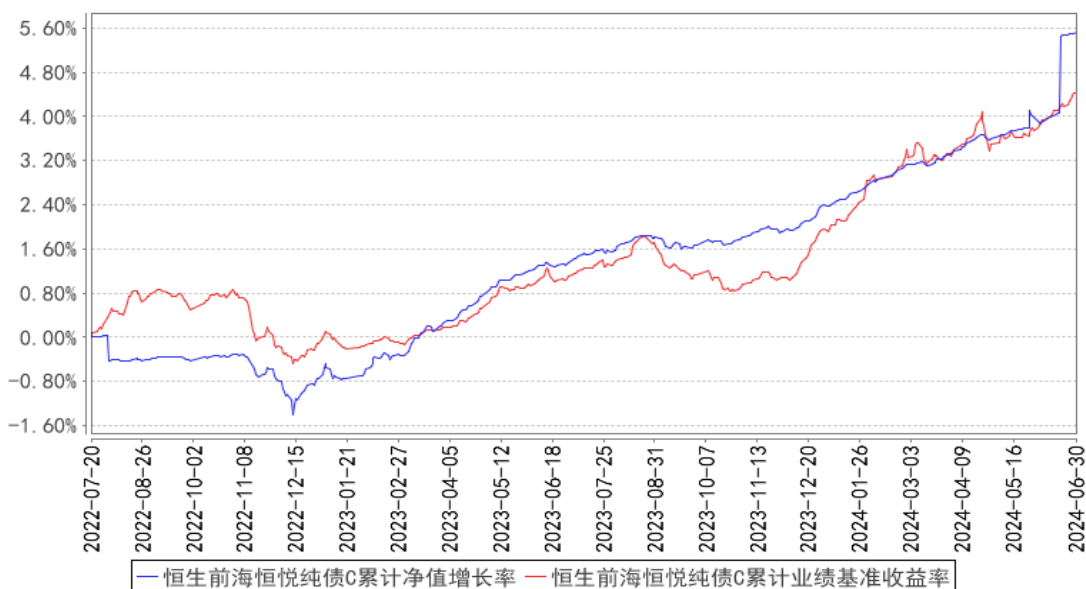
注：本基金的业绩比较基准为：中债综合全价（总值）指数收益率。

3.2.2 自基金合同生效以来基金累计净值增长率变动及其与同期业绩比较基准收益率变动的比较

恒生前海恒悦纯债A累计净值增长率与同期业绩比较基准收益率的历史走势对比图



恒生前海恒悦纯债C累计净值增长率与同期业绩比较基准收益率的历史走势对比图



注：按基金合同的规定，本基金自基金合同生效起六个月为建仓期，建仓期结束时本基金的各项资产配置比例符合基金合同中的相关约定。

§4 管理人报告

4.1 基金经理（或基金经理小组）简介

姓名	职务	任本基金的基金经理期限		证券从业年限	说明
		任职日期	离任日期		
吕程	本基金的基金经理	2023 年 5 月 19 日	-	6 年	金融工程学硕士。曾任恒生前海基金管理有限公司固定收益部债券研究员，恒生前海短债债券型发起式证券投资基金基金经理助理，恒生前海基金管理有限公司集中交易部债券交易员，中国光大银行烟台支行投资银行部产品经理。现任恒生前海恒利纯债债券型证券投资基金基金经理，恒生前海恒悦纯债债券型证券投资基金基金经理，恒生前海恒锦裕利混合型证券投资基金基金经理，恒生前海短债债券型发起式证券投资基金基金经理，恒生前海恒颐五年定期开放债券型证券投资基金基金经理，恒生前海恒润纯债债券型证券投资基金基金经理，恒生前海恒源嘉利债券型证券投资基金基金经理，恒生前海恒源臻利债券型证券投资基金基金经理，恒生前海恒荣纯债债券型证券投资基金基金经理。

4.1.1 期末兼任私募资产管理计划投资经理的基金经理同时管理的产品情况

本期末本基金基金经理无兼任私募资产管理计划投资经理的情况。

4.2 管理人对报告期内本基金运作遵规守信情况的说明

在本报告期内，本基金管理人严格遵循了《中华人民共和国证券投资基金法》、《恒生前海恒悦纯债债券型证券投资基金基金合同》和其他相关法律法规的规定，并本着诚实信用、勤勉尽责的原则管理和运用基金资产，在严格控制风险的基础上，为基金持有人谋求最大利益。本报告期内，基金运作整体合法合规，没有损害基金份额持有人的利益。

4.3 公平交易专项说明

4.3.1 公平交易制度的执行情况

报告期内，基金管理人严格执行证监会《证券投资基金管理公司公平交易制度指导意见》和公司内部公平交易制度，各投资组合按照投资管理制度和流程独立决策，并在获得投资信息、投资建议和实施投资决策方面享有公平的机会。同时通过系统和人工等方式在各环节严格控制交易公平执行，确保公平交易原则的实现。基金管理人公平对待旗下管理的所有投资组合，报告期内公平交易制度得到良好的贯彻执行，未发现存在违反公平交易原则的情况。

4.3.2 异常交易行为的专项说明

本公司原则上禁止同一投资组合在同一交易日内进行反向交易（完全按照有关指数的构成比例进行证券投资的投资组合除外），不同的投资组合之间限制当日反向交易。如不同的投资组合确因流动性需求或投资策略的原因需要进行当日反向交易的，则需经公司领导严格审批并留痕备查。

本报告期内，本基金未发现可能的异常交易情况。报告期内基金管理人管理的所有投资组合不存在参与交易所公开竞价同日反向交易成交较少的单边交易量超过该股当日成交量 5% 的情况，不存在利益输送行为。

4.4 报告期内基金的投资策略和运作分析

二季度市场回顾

二季度有效融资需求持续不足，4 月社融增量远低于预期，为 05 年以来首次单月负增长，5 月靠着政府及企业债券的新增发行，社融有所好转，但期限结构失衡，居民及企业中长期贷款均同比少增，融资需求偏向短期限，表明经济内生动力不足。低迷的预期叠加手工补息被禁导致 M1 降幅较大，4 月以来企业及机关团体存款大量转向非银理财，进一步加剧了资产荒情况。

5 月和 6 月中国制造业 PMI 处于收缩区间，各个分项数据来看，内需仍在低位徘徊。随着去年一季度高基数影响逐渐消退，二季度出口增速改善，并且出口价格贡献明显强于数量，外需仍强于内需。美国短期内降息需求偏弱，海外通胀预期或将进一步拉动国内出口增速。

三季度经济市场展望

经济

从高频数据来看，经济内生动力一般，全社会融资需求偏弱，居民及实体企业贷款期限结构偏短。上半年政府债发行进度 39%，远远落后于过去两年同期的 82.6% 和 62.5%。银行资金大量涌入非银机构，导致二级市场信用债需求激增，叠加供给的客观不足，短期内资产荒情况难有大的改观。

目前外需强于内需，海外的持续通胀或利好出口数据，但地产后时代的内需不足仍将对基本面造成较大拖累，在货币环境较为宽松的环境中，有效刺激还需依赖财政端的发力，目前政府债尚有 60% 发行缺口，随着 7 月三中全会的召开，下半年基本面或有所改善。

债券市场

目前城投债发行审批仍较严，多为借新还旧，城投债新增受限。随着 517 地产新政逐步落实，一线城市销售同环比均有所改善，但是后续乏力，结果来看更多的是以价换量，地产基本盘未来难有超预期表现。债市拐点尚不明确，目前内外需均较为低迷，若想预期有大的改善，仍要依靠

财政端提供有效刺激。未来央行会积极参与国债二级交易来调节市场情绪，同时实现精准灵活的流动性管理，未来二级市场波动或将常态化，波段套利策略或有机会。

资产荒短期内或将持续，利差压缩较大，信用下沉追求票息策略性价比一般，建议拉长久期，通过放大波段收益赚取资本利得。

4.5 报告期内基金的业绩表现

截至本报告期末恒生前海恒悦纯债 A 基金份额净值为 1.0121 元，本报告期基金份额净值增长率为 1.62%，同期业绩基准收益率为 1.06%；恒生前海恒悦纯债 C 基金份额净值为 1.0175 元，本报告期基金份额净值增长率为 2.14%，同期业绩基准收益率为 1.06%。

4.6 报告期内基金持有人数或基金资产净值预警说明

无。

§5 投资组合报告

5.1 报告期末基金资产组合情况

序号	项目	金额（元）	占基金总资产的比例（%）
1	权益投资	-	-
	其中：股票	-	-
2	基金投资	-	-
3	固定收益投资	31,032,196.72	59.84
	其中：债券	31,032,196.72	59.84
	资产支持证券	-	-
4	贵金属投资	-	-
5	金融衍生品投资	-	-
6	买入返售金融资产	20,006,430.25	38.58
	其中：买断式回购的买入返售金融资产	-	-
7	银行存款和结算备付金合计	757,044.27	1.46
8	其他资产	59,765.10	0.12
9	合计	51,855,436.34	100.00

5.2 报告期末按行业分类的股票投资组合

5.2.1 报告期末按行业分类的境内股票投资组合

无。

5.2.2 报告期末按行业分类的港股通投资股票投资组合

无。

5.3 期末按公允价值占基金资产净值比例大小排序的股票投资明细

5.3.1 报告期末按公允价值占基金资产净值比例大小排序的前十名股票投资明细

无。

5.4 报告期末按债券品种分类的债券投资组合

序号	债券品种	公允价值（元）	占基金资产净值比例（%）
1	国家债券	-	-
2	央行票据	-	-
3	金融债券	31,032,196.72	59.97
	其中：政策性金融债	31,032,196.72	59.97
4	企业债券	-	-
5	企业短期融资券	-	-
6	中期票据	-	-
7	可转债（可交换债）	-	-
8	同业存单	-	-
9	其他	-	-
10	合计	31,032,196.72	59.97

5.5 报告期末按公允价值占基金资产净值比例大小排序的前五名债券投资明细

序号	债券代码	债券名称	数量（张）	公允价值（元）	占基金资产净值比例（%）
1	190208	19 国开 08	300,000	31,032,196.72	59.97

5.6 报告期末按公允价值占基金资产净值比例大小排序的前十名资产支持证券投资 明细

无。

5.7 报告期末按公允价值占基金资产净值比例大小排序的前五名贵金属投资明细

无。

5.8 报告期末按公允价值占基金资产净值比例大小排序的前五名权证投资明细

无。

5.9 报告期末本基金投资的国债期货交易情况说明

5.9.1 本期国债期货投资政策

本基金本报告期末投资国债期货。

5.9.2 报告期末本基金投资的国债期货持仓和损益明细

无。

5.9.3 本期国债期货投资评价

本基金本报告期末未投资国债期货。

5.10 投资组合报告附注

5.10.1 本基金投资的前十名证券的发行主体本期是否出现被监管部门立案调查，或在报告编制日前一年内受到公开谴责、处罚的情形

本基金投资的前十名证券的发行主体在本报告期内没有出现被监管部门立案调查，或在报告编制日前一年内受到公开谴责、处罚的情形。

5.10.2 基金投资的前十名股票是否超出基金合同规定的备选股票库

本基金本报告期末未持有股票。

5.10.3 其他资产构成

序号	名称	金额（元）
1	存出保证金	29,221.36
2	应收证券清算款	-
3	应收股利	-
4	应收利息	-
5	应收申购款	30,543.74
6	其他应收款	-
7	其他	-
8	合计	59,765.10

5.10.4 报告期末持有的处于转股期的可转换债券明细

无。

5.10.5 报告期末前十名股票中存在流通受限情况的说明

无。

5.10.6 投资组合报告附注的其他文字描述部分

由于四舍五入原因，分项之和与合计可能有尾差。

§6 开放式基金份额变动

单位：份

项目	恒生前海恒悦纯债 A	恒生前海恒悦纯债 C
报告期期初基金份额总额	799,936,218.44	4,997.20
报告期期间基金总申购份额	171,556.10	52,779,659.91

减: 报告期期间基金总赎回份额	799,925,817.07	2,104,752.46
报告期期间基金拆分变动份额 (份额减少以“-”填列)	-	-
报告期期末基金份额总额	181,957.47	50,679,904.65

§7 基金管理人运用固有资金投资本基金情况

7.1 基金管理人持有本基金份额变动情况

无。

7.2 基金管理人运用固有资金投资本基金交易明细

无。

§8 影响投资者决策的其他重要信息

8.1 报告期内单一投资者持有基金份额比例达到或超过 20% 的情况

投资者类别	序号	报告期内持有基金份额变化情况			报告期末持有基金情况		
		持有基金份额比例达到或者超过 20% 的时间区间	期初份额	申购份额	赎回份额	持有份额	份额占比 (%)
机构	1	20240401-20240527	799,925,257.60	0.00	799,925,257.60	0.00	0.0000
	2	20240620-20240630	0.00	24,584,521.59	0.00	24,584,521.59	48.3359
	3	20240620-20240630	0.00	12,783,951.22	0.00	12,783,951.22	25.1347
	4	20240620-20240630	0.00	11,800,570.36	0.00	11,800,570.36	23.2012
	5	20240528-20240618	0.00	1,016,349.93	1,016,349.93	0.00	0.0000
	6	20240528-20240618	0.00	999,231.59	999,231.59	0.00	0.0000
产品特有风险							
本基金本报告期内有单一投资者持有基金份额比例达到或超过 20% 的情况发生。							

8.2 影响投资者决策的其他重要信息

本报告期内，本基金管理人及本基金无影响投资者决策的其他重要信息。

§9 备查文件目录

9.1 备查文件目录

- (1) 中国证券监督管理委员会批准恒生前海恒悦纯债债券型证券投资基金设立的文件
- (2) 恒生前海恒悦纯债债券型证券投资基金基金合同
- (3) 恒生前海恒悦纯债债券型证券投资基金托管协议

(4) 基金管理人业务资格批件、营业执照

(5) 报告期内恒生前海恒悦纯债债券型证券投资基金在指定媒介上披露的各项公告

9.2 存放地点

基金管理人和基金托管人住所。

9.3 查阅方式

投资者可在营业时间免费查阅，也可按工本费购买复印件。

投资者对本报告书如有疑问，可咨询本基金管理人恒生前海基金管理有限公司客户服务电话：400-620-6608，或可登录基金管理人网站 www.hsqhfund.com 查阅详情。

恒生前海基金管理有限公司

2024 年 7 月 19 日