

# 大成安汇金融债债券型证券投资基金 2024 年第 1 季度报告

2024 年 3 月 31 日

基金管理人：大成基金管理有限公司

基金托管人：中国银行股份有限公司

报告送出日期：2024 年 4 月 19 日

## §1 重要提示

基金管理人的董事会及董事保证本报告所载资料不存在虚假记载、误导性陈述或重大遗漏，并对其内容的真实性、准确性和完整性承担个别及连带责任。

基金托管人中国银行股份有限公司根据本基金合同规定，于 2024 年 04 月 18 日复核了本报告中的财务指标、净值表现和投资组合报告等内容，保证复核内容不存在虚假记载、误导性陈述或者重大遗漏。

基金管理人承诺以诚实信用、勤勉尽责的原则管理和运用基金资产，但不保证基金一定盈利。

基金的过往业绩并不代表其未来表现。投资有风险，投资者在作出投资决策前应仔细阅读本基金的招募说明书。

本报告中财务资料未经审计。

本报告期自 2024 年 01 月 01 日起至 03 月 31 日止。

## §2 基金产品概况

基金简称	大成安汇金融债			
基金主代码	090023			
基金运作方式	契约型开放式			
基金合同生效日	2020 年 8 月 4 日			
报告期末基金份额总额	60,890,766.03 份			
投资目标	在严格控制投资风险的基础上，通过积极主动的投资管理，力争实现基金资产长期稳定增值。			
投资策略	本基金以中长期利率趋势分析为基础，结合经济周期、宏观政策方向及收益率曲线分析，实施积极的债券投资组合管理，以获取较高的债券组合投资收益。			
业绩比较基准	中债金融债总财富指数收益率			
风险收益特征	本基金为债券型基金，一般而言，其长期预期风险和预期收益低于股票型基金、混合型基金，高于货币市场基金。			
基金管理人	大成基金管理有限公司			
基金托管人	中国银行股份有限公司			
下属分级基金的基金简称	大成安汇金融 债债券 A	大成安汇金融 债债券 C	大成安汇金 融债债券 D	大成安汇金融 债债券 E
下属分级基金的交易代码	091023	090023	020455	001516
报告期末下属分级基金的份额总额	1,232,224.75 份	24,375,660.14 份	10,464.32 份	35,272,416.82 份

## §3 主要财务指标和基金净值表现

## 3.1 主要财务指标

单位：人民币元

主要财务指标	报告期（2024 年 1 月 1 日-2024 年 3 月 31 日）			
	大成安汇金融债债券 A	大成安汇金融债债券 C	大成安汇金融债债券 D	大成安汇金融债债券 E
1. 本期已实现收益	12,212.93	263,414.93	105.89	365,571.30
2. 本期利润	11,687.87	249,123.49	90.74	346,477.95
3. 加权平均基金份额本期利润	0.0108	0.0102	0.0131	0.0097
4. 期末基金资产净值	1,296,805.98	25,565,073.42	11,012.51	36,724,848.78
5. 期末基金份额净值	1.0524	1.0488	1.0524	1.0412

注：1、本期已实现收益指基金本期利息收入、投资收益、其他收入（不含公允价值变动收益）扣除相关费用和信用减值损失后的余额，本期利润为本期已实现收益加上本期公允价值变动收益。

2、所述基金业绩指标不包括持有人认购或交易基金的各项费用，计入费用后实际收益水平要低于所列数字。

## 3.2 基金净值表现

## 3.2.1 基金份额净值增长率及其与同期业绩比较基准收益率的比较

大成安汇金融债债券 A

阶段	净值增长率①	净值增长率标准差②	业绩比较基准收益率③	业绩比较基准收益率标准差④	①-③	②-④
过去三个月	1.01%	0.08%	1.66%	0.07%	-0.65%	0.01%
过去六个月	2.33%	0.07%	2.91%	0.06%	-0.58%	0.01%
过去一年	4.22%	0.06%	5.32%	0.06%	-1.10%	0.00%
过去三年	12.20%	0.07%	14.95%	0.07%	-2.75%	0.00%
自基金合同生效起至今	14.80%	0.07%	17.56%	0.07%	-2.76%	0.00%

大成安汇金融债债券 C

阶段	净值增长率①	净值增长率标准差②	业绩比较基准收益率③	业绩比较基准收益率标准差④	①-③	②-④
----	--------	-----------	------------	---------------	-----	-----

				④		
过去三个月	0.99%	0.08%	1.66%	0.07%	-0.67%	0.01%
过去六个月	2.28%	0.07%	2.91%	0.06%	-0.63%	0.01%
过去一年	4.12%	0.06%	5.32%	0.06%	-1.20%	0.00%
过去三年	11.87%	0.07%	14.95%	0.07%	-3.08%	0.00%
自基金合同 生效起至今	14.41%	0.07%	17.56%	0.07%	-3.15%	0.00%

大成安汇金融债债券 D

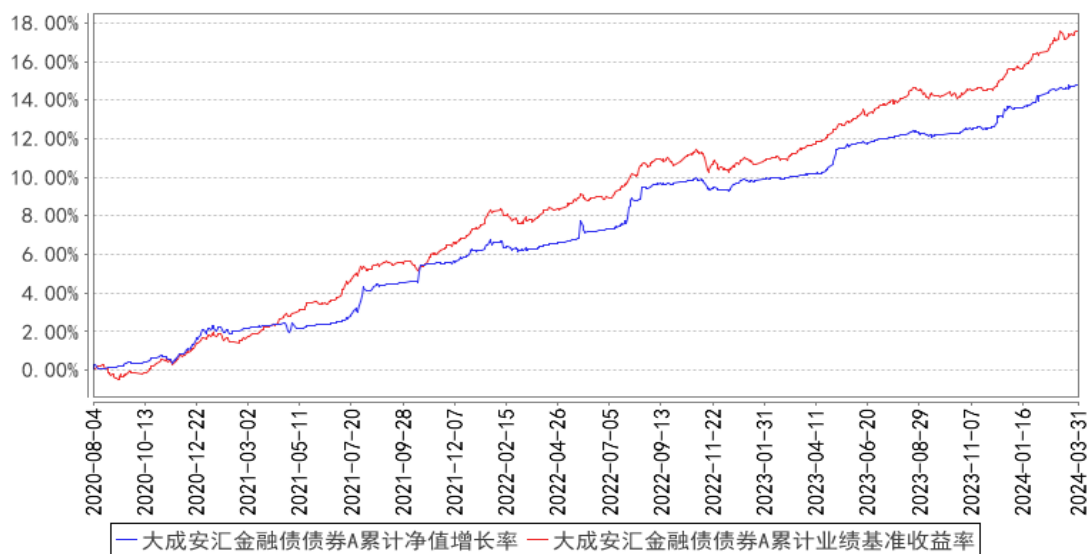
阶段	净值增长率①	净值增长率标准 差②	业绩比较基准 收益率③	业绩比较基准 收益率标准差 ④	①-③	②-④
过去三个月	1.01%	0.07%	1.66%	0.07%	-0.65%	0.00%
自基金合同 生效起至今	1.12%	0.07%	1.85%	0.07%	-0.73%	0.00%

大成安汇金融债债券 E

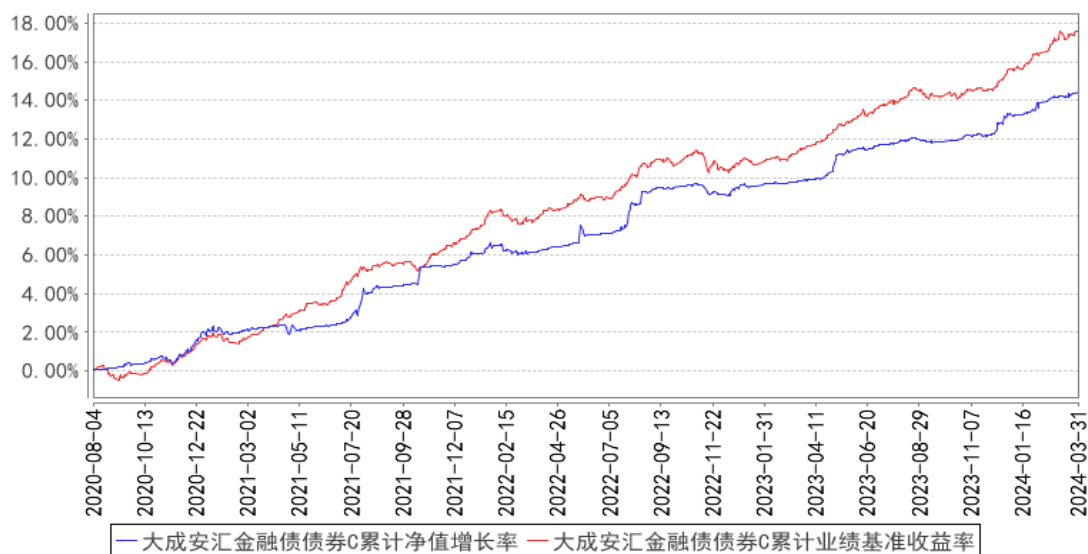
阶段	净值增长率①	净值增长率标准 差②	业绩比较基准 收益率③	业绩比较基准 收益率标准差 ④	①-③	②-④
过去三个月	0.94%	0.07%	1.66%	0.07%	-0.72%	0.00%
过去六个月	2.18%	0.07%	2.91%	0.06%	-0.73%	0.01%
过去一年	3.91%	0.06%	5.32%	0.06%	-1.41%	0.00%
过去三年	11.19%	0.07%	14.95%	0.07%	-3.76%	0.00%
自基金合同 生效起至今	13.57%	0.07%	17.56%	0.07%	-3.99%	0.00%

### 3.2.2 自基金合同生效以来基金累计净值增长率变动及其与同期业绩比较基准收益率变动的比较

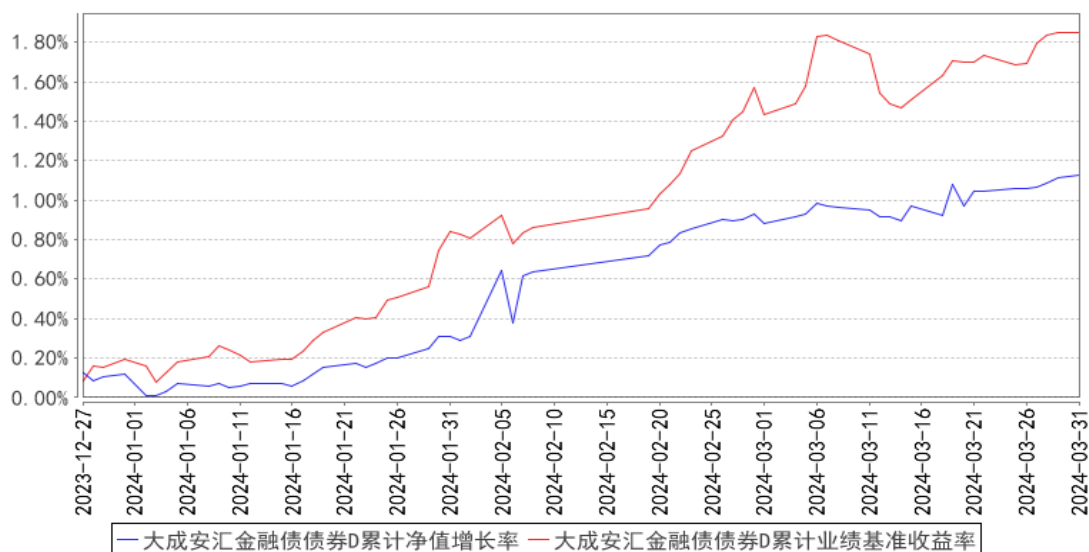
大成安汇金融债债券A累计净值增长率与同期业绩比较基准收益率的历史走势对比图



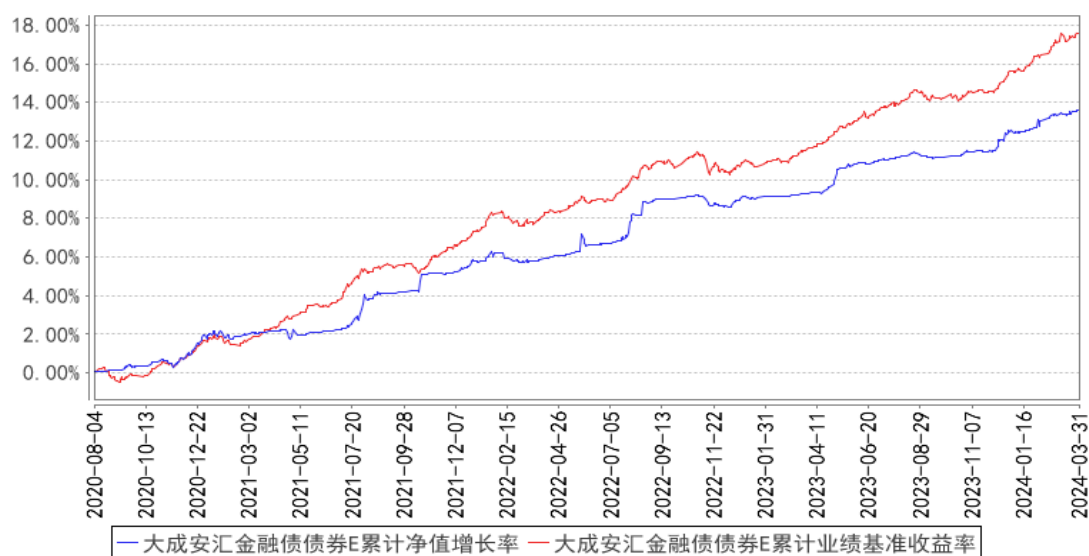
大成安汇金融债债券C累计净值增长率与同期业绩比较基准收益率的历史走势对比图



大成安汇金融债债券D累计净值增长率与同期业绩比较基准收益率的历史走势对比图



大成安汇金融债债券E累计净值增长率与同期业绩比较基准收益率的历史走势对比图



注：1、本基金合同规定，基金管理人应当自基金合同生效之日起六个月内使基金的投资组合比例符合基金合同的有关约定。建仓期结束时，本基金的投资组合比例符合基金合同的约定。

2、本基金于 2020 年 8 月 4 日由大成月月盈短期理财债券型证券投资基金转型而来。

3、本基金自 2023 年 12 月 25 日起增设 D 类基金份额类别，D 类的净值增长率和业绩比较基准收益率自 2023 年 12 月 27 日有份额之日开始计算。

## §4 管理人报告

### 4.1 基金经理（或基金经理小组）简介

姓名	职务	任本基金的基金经理期限	证券从业	说明
----	----	-------------	------	----

		任职日期	离任日期	年限	
张俊杰	本基金基金经理	2020年8月11日	-	17年	厦门大学经济学硕士。曾任职于恒生银行广州分行。2007年7月至2013年4月就职于平安证券股份有限公司，历任衍生产品部研究员，固定收益事业部高级经理、债券研究员。2013年4月至2016年8月就职于金鹰基金管理有限公司，任固定收益部基金经理。2016年8月至2018年12月就职于华润元大基金管理有限公司，任固定收益投资部总经理、基金经理。2018年12月加入大成基金管理有限公司，现任固定收益总部总监助理。2020年4月30日至2023年12月29日任大成景安短融债券型证券投资基金基金经理。2020年4月30日至今任大成添益交易型货币市场基金基金经理。2020年4月30日至2023年6月19日任大成恒丰宝货币市场基金基金经理。2020年5月8日至2021年8月13日任大成惠福纯债债券型证券投资基金基金经理。2020年7月1日起任大成慧成货币市场基金基金经理。2020年7月7日起任大成现金宝场内实时申赎货币市场基金基金经理。2020年8月11日起任大成安汇金融债债券型证券投资基金基金经理。2020年9月18日至2022年5月5日任大成景优中短债债券型证券投资基金基金经理。2021年7月29日至2022年8月9日任大成月添利一个月滚动持有中短债债券型证券投资基金(原大成月添利理财债券型证券投资基金)基金经理。2022年1月20日至2024年3月21日任大成惠业一年定期开放债券型发起式证券投资基金基金经理。2022年5月6日起任大成惠瑞一年定期开放债券型发起式证券投资基金基金经理。2022年9月15日起任大成景泽中短债债券型证券投资基金基金经理。具有基金从业资格。国籍：中国

注：1、任职日期、离任日期为本基金管理人作出决定之日。

2、证券从业年限的计算标准遵从中国证监会《证券基金经营机构董事、监事、高级管理人员及从业人员监督管理办法》的相关规定。

#### 4.1.1 期末兼任私募资产管理计划投资经理的基金经理同时管理的产品情况

无。

## 4.2 管理人对报告期内本基金运作合规守信情况的说明

报告期内，本基金管理人严格遵守《证券法》、《证券投资基金法》等有关法律法规及基金合同、基金招募说明书等有关基金法律文件的规定，以取信于市场、取信于社会投资公众为宗旨，本着诚实信用、勤勉尽责的原则管理和运用基金资产，在规范基金运作和严格控制投资风险的前提下，为基金份额持有人谋求最大利益，无损害基金份额持有人利益的行为。

## 4.3 公平交易专项说明

### 4.3.1 公平交易制度的执行情况

报告期内，公司严格执行了公平交易的原则和制度。公司运用统计分析方法和工具，对旗下所有投资组合连续 4 个季度的日内、3 日内、5 日内及 10 日内股票及债券交易同向交易价差进行分析，针对同一基金经理管理的多个投资组合及公私募兼任基金经理管理的多个投资组合的投资交易行为加强了公平交易监测与分析，包括对不同时间窗下（同日、3 日、5 日、10 日）反向交易和同向交易价差监控的分析。分析结果表明：债券交易同向交易频率较低；部分股票同向交易溢价率较大主要来源于投资策略差异、市场因素（如个股当日价格振幅较高）及组合经理交易时机选择，同时结合交易价差专项统计分析，未发现违反公平交易原则的异常情况。

### 4.3.2 异常交易行为的专项说明

报告期内，公司旗下所有投资组合未发现存在异常交易行为。公司旗下投资组合间存在股票同日反向交易，但不存在参与交易所公开竞价同日反向交易成交较少的单边交易量超过该股当日成交量 5% 的情形。主动投资组合间债券交易不存在同日反向交易。投资组合间相邻交易日反向交易的市场成交比例、成交均价等交易结果数据表明该类交易不对市场产生重大影响，无异常。

## 4.4 报告期内基金的投资策略和运作分析

2024 年一季度国内经济呈现企稳的迹象。3 月份制造业 PMI 为 50.8，回到荣枯线上方，为近一年新高。1-2 月份工业增加值同比增长 7.0%，固定资产投资同比增长 4.2%，出口同比增长 8.7%，均有所改善。房地产市场方面，部分城市二手成交量有所上升，但整体仍较为低迷。物价方面，CPI 小幅回升转正，PPI 仍在负值区间，物价总体低位运行。

央行一季度继续实施稳健的货币政策，2 月份全面降准 0.5%。银行间流动性整体保持宽裕，1 年期国股 CD 一季度整体下行，从年初 2.40% 附近下行至 2.23% 附近。3 年期中高等级信用债下行 20BP 左右。长端利率债下行幅度较大，10 年国债从 2.56% 下行至 2.29%，下行 27BP。



一季度本基金继续采取稳健的投资策略，持有 1 年附近的政策性金融债，同时通过长短期利率债波段交易增厚收益。

#### 4.5 报告期内基金的业绩表现

截至本报告期末大成安汇金融债债券 A 的基金份额净值为 1.0524 元，本报告期基金份额净值增长率为 1.01%，同期业绩比较基准收益率为 1.66%；截至本报告期末大成安汇金融债债券 C 的基金份额净值为 1.0488 元，本报告期基金份额净值增长率为 0.99%，同期业绩比较基准收益率为 1.66%；截至本报告期末大成安汇金融债债券 D 的基金份额净值为 1.0524 元，本报告期基金份额净值增长率为 1.01%，同期业绩比较基准收益率为 1.66%；截至本报告期末大成安汇金融债债券 E 的基金份额净值为 1.0412 元，本报告期基金份额净值增长率为 0.94%，同期业绩比较基准收益率为 1.66%。

#### 4.6 报告期内基金持有人数或基金资产净值预警说明

无。

## §5 投资组合报告

### 5.1 报告期末基金资产组合情况

序号	项目	金额（元）	占基金总资产的比例（%）
1	权益投资	-	-
	其中：股票	-	-
2	基金投资	-	-
3	固定收益投资	77,964,401.87	99.03
	其中：债券	77,964,401.87	99.03
	资产支持证券	-	-
4	贵金属投资	-	-
5	金融衍生品投资	-	-
6	买入返售金融资产	-	-
	其中：买断式回购的买入返售金融资产	-	-
7	银行存款和结算备付金合计	749,014.86	0.95
8	其他资产	11,465.93	0.01
9	合计	78,724,882.66	100.00

### 5.2 报告期末按行业分类的股票投资组合

#### 5.2.1 报告期末按行业分类的境内股票投资组合

无。

**5.2.2 报告期末按行业分类的港股通投资股票投资组合**

无。

**5.3 期末按公允价值占基金资产净值比例大小排序的股票投资明细****5.3.1 报告期末按公允价值占基金资产净值比例大小排序的前十名股票投资明细**

无。

**5.4 报告期末按债券品种分类的债券投资组合**

序号	债券品种	公允价值（元）	占基金资产净值比例（%）
1	国家债券	16,901,286.89	26.58
2	央行票据	-	-
3	金融债券	61,063,114.98	96.01
	其中：政策性金融债	61,063,114.98	96.01
4	企业债券	-	-
5	企业短期融资券	-	-
6	中期票据	-	-
7	可转债（可交换债）	-	-
8	同业存单	-	-
9	其他	-	-
10	合计	77,964,401.87	122.59

**5.5 报告期末按公允价值占基金资产净值比例大小排序的前五名债券投资明细**

序号	债券代码	债券名称	数量（张）	公允价值（元）	占基金资产净值比例（%）
1	230206	23 国开 06	500,000	50,943,032.79	80.10
2	230023	23 付息国债 23	150,000	16,901,286.89	26.58
3	200305	20 进出 05	100,000	10,120,082.19	15.91

**5.6 报告期末按公允价值占基金资产净值比例大小排序的前十名资产支持证券投资  
明细**

无。

**5.7 报告期末按公允价值占基金资产净值比例大小排序的前五名贵金属投资明细**

无。

**5.8 报告期末按公允价值占基金资产净值比例大小排序的前五名权证投资明细**

无。

**5.9 报告期末本基金投资的国债期货交易情况说明****5.9.1 本期国债期货投资政策**

无。

#### 5.9.2 报告期末本基金投资的国债期货持仓和损益明细

无。

#### 5.9.3 本期国债期货投资评价

无。

### 5.10 投资组合报告附注

#### 5.10.1 本基金投资的前十名证券的发行主体本期是否出现被监管部门立案调查，或在报告编制日前一年内受到公开谴责、处罚的情形

本基金投资的前十名证券的发行主体本期没有出现被监管部门立案调查，或在报告编制日前一年内受到公开谴责、处罚的情形。

#### 5.10.2 基金投资的前十名股票是否超出基金合同规定的备选股票库

本基金投资的前十名股票未超出基金合同规定的备选股票库。

#### 5.10.3 其他资产构成

序号	名称	金额（元）
1	存出保证金	-
2	应收证券清算款	-
3	应收股利	-
4	应收利息	-
5	应收申购款	11,465.93
6	其他应收款	-
7	其他	-
8	合计	11,465.93

#### 5.10.4 报告期末持有的处于转股期的可转换债券明细

无。

#### 5.10.5 报告期末前十名股票中存在流通受限情况的说明

无。

#### 5.10.6 投资组合报告附注的其他文字描述部分

由于四舍五入原因，分项之和与合计可能有尾差。

## §6 开放式基金份额变动

单位：份

项目	大成安汇金融债债券 A	大成安汇金融债债券 C	大成安汇金融债债券 D	大成安汇金融债债券 E
报告期期初基金份额总额	1,034,301.85	24,654,503.01	960.89	36,207,864.48
报告期期间基金总申购份额	311,960.76	914,826.79	9,503.43	333,310.06
减：报告期期间基金总赎回份额	114,037.86	1,193,669.66	-	1,268,757.72
报告期期间基金拆分变动份额（份额减少以“-”填列）	-	-	-	-
报告期期末基金份额总额	1,232,224.75	24,375,660.14	10,464.32	35,272,416.82

## §7 基金管理人运用固有资金投资本基金情况

### 7.1 基金管理人持有本基金份额变动情况

单位：份

项目	大成安汇金融债债券 A	大成安汇金融债债券 C	大成安汇金融债债券 D	大成安汇金融债债券 E
报告期期初管理人持有的本基金份额	-	-	-	-
报告期期间买入/申购总份额	-	-	9,503.43	-
报告期期间卖出/赎回总份额	-	-	-	-
报告期期末管理人持有的本基金份额	-	-	9,503.43	-
报告期期末持有的本基金份额占基金总份额比例（%）	-	-	0.02	-

### 7.2 基金管理人运用固有资金投资本基金交易明细

序号	交易方式	交易日期	交易份额(份)	交易金额(元)	适用费率(%)
1	申购	2024-01-31	9,503.43	10,000.00	-
合计			9,503.43	10,000.00	

注：1、申购或者购买基金份额的，金额为正；赎回或者卖出基金份额的，金额为负。

2、合计数以绝对值填列。

3、红利发放为期间合计数。

4、本基金相关费率均依照法律文件规定收取。

## §8 影响投资者决策的其他重要信息

### 8.1 报告期内单一投资者持有基金份额比例达到或超过 20%的情况

无。

## 8.2 影响投资者决策的其他重要信息

无。

## §9 备查文件目录

### 9.1 备查文件目录

- 1、《关于准予大成月月盈短期理财债券型证券投资基金变更注册的批复》；
- 2、《大成安汇金融债债券型证券投资基金基金合同》；
- 3、《大成安汇金融债债券型证券投资基金托管协议》；
- 4、大成基金管理有限公司批准文件、营业执照、公司章程；
- 5、本报告期内在规定报刊上披露的各种公告原稿。

### 9.2 存放地点

备查文件存放在本基金管理人和托管人的住所。

### 9.3 查阅方式

投资者可在营业时间免费查阅，或登录本基金管理人网站 <http://www.dcfund.com.cn> 进行查阅。

大成基金管理有限公司

2024 年 4 月 19 日