

融通可转债债券型证券投资基金

2022 年第 4 季度报告

2022 年 12 月 31 日

基金管理人：融通基金管理有限公司

基金托管人：中国农业银行股份有限公司

报告送出日期：2023 年 1 月 20 日

## § 1 重要提示

基金管理人的董事会及董事保证本报告中所载资料不存在虚假记载、误导性陈述或重大遗漏，并对其内容的真实性、准确性和完整性承担个别及连带责任。

基金托管人中国农业银行股份有限公司根据本基金合同规定，于 2023 年 1 月 17 日复核了本报告中的财务指标、净值表现和投资组合报告等内容，保证复核内容不存在虚假记载、误导性陈述或者重大遗漏。

基金管理人承诺以诚实信用、勤勉尽责的原则管理和运用基金资产，但不保证基金一定盈利。

基金的过往业绩并不代表其未来表现。投资有风险，投资者在作出投资决策前应仔细阅读本基金的招募说明书。

本报告中财务资料未经审计。

本报告期自 2022 年 10 月 1 日起至 12 月 31 日止。

## § 2 基金产品概况

基金简称	融通可转债债券	
基金主代码	161624	
基金运作方式	契约型开放式	
基金合同生效日	2016 年 12 月 9 日	
报告期末基金份额总额	93,381,037.78 份	
投资目标	在合理控制信用风险、保持适当流动性的基础上，以可转债为主要投资标的，力争取得超越基金业绩比较基准的收益。	
投资策略	本基金的具体投资策略包括资产配置策略、固定收益类资产投资策略、股票投资策略、权证投资策略以及国债期货投资策略等部分。	
业绩比较基准	中证可转换债券指数收益率*70%+中债综合全价（总值）指数收益率*20%+沪深 300 指数收益率*10%	
风险收益特征	本基金为债券型基金，其长期平均预期风险和预期收益率低于股票型基金、混合型基金，高于货币市场基金。	
基金管理人	融通基金管理有限公司	
基金托管人	中国农业银行股份有限公司	
下属分级基金的基金简称	融通可转债债券 A	融通可转债债券 C
下属分级基金的交易代码	161624	161625
报告期末下属分级基金的份额总额	55,362,545.44 份	38,018,492.34 份

## § 3 主要财务指标和基金净值表现

### 3.1 主要财务指标

单位：人民币元

主要财务指标	报告期（2022 年 10 月 1 日-2022 年 12 月 31 日）	
	融通可转债债券 A	融通可转债债券 C
1. 本期已实现收益	-671,684.57	-488,392.45
2. 本期利润	1,159,311.03	714,898.82
3. 加权平均基金份额本期利润	0.0207	0.0186
4. 期末基金资产净值	66,243,912.82	44,049,376.98
5. 期末基金份额净值	1.1965	1.1586

注：1、本期已实现收益指基金本期利息收入、投资收益、其他收入(不含公允价值变动收益)扣除相关费用和信用减值损失后的余额，本期利润为本期已实现收益加上本期公允价值变动收益。

2、本报告所列示的基金业绩指标不包括持有人认购或交易基金的各项费用，计入费用后实际收益水平要低于所列数字。

### 3.2 基金净值表现

#### 3.2.1 基金份额净值增长率及其与同期业绩比较基准收益率的比较

融通可转债债券 A

阶段	净值增长率①	净值增长率标准差②	业绩比较基准收益率③	业绩比较基准收益率标准差④	①-③	②-④
过去三个月	1.72%	0.86%	-1.65%	0.50%	3.37%	0.36%
过去六个月	-2.57%	0.83%	-5.69%	0.45%	3.12%	0.38%
过去一年	-9.42%	0.96%	-9.11%	0.55%	-0.31%	0.41%
过去三年	31.27%	0.91%	8.94%	0.56%	22.33%	0.35%
过去五年	43.34%	0.82%	28.62%	0.57%	14.72%	0.25%
自基金合同生效起至今	35.10%	0.77%	26.21%	0.54%	8.89%	0.23%

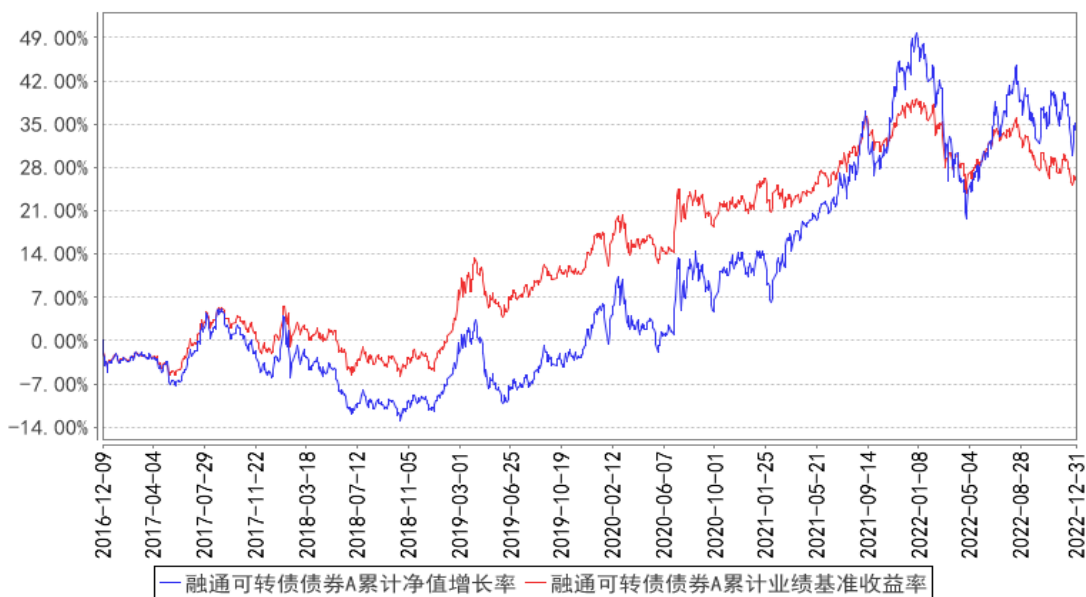
融通可转债债券 C

阶段	净值增长率①	净值增长率标准差②	业绩比较基准收益率③	业绩比较基准收益率标准差④	①-③	②-④
过去三个月	1.62%	0.86%	-1.65%	0.50%	3.27%	0.36%
过去六个月	-2.77%	0.83%	-5.69%	0.45%	2.92%	0.38%

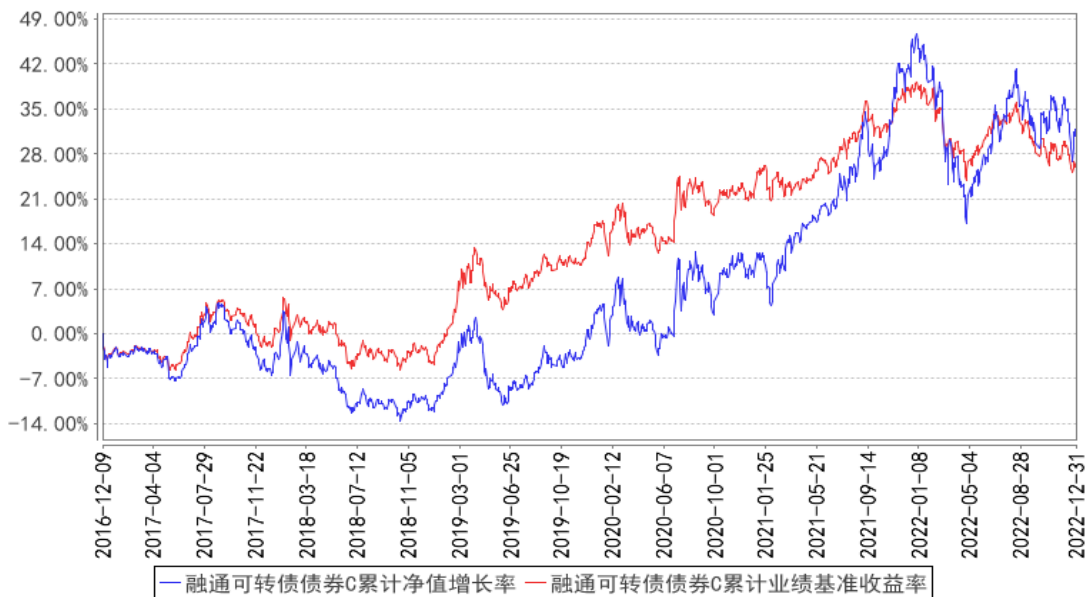
过去一年	-9.78%	0.96%	-9.11%	0.55%	-0.67%	0.41%
过去三年	29.70%	0.91%	8.94%	0.56%	20.76%	0.35%
过去五年	40.50%	0.82%	28.62%	0.57%	11.88%	0.25%
自基金合同 生效起至今	31.84%	0.77%	26.21%	0.54%	5.63%	0.23%

### 3.2.2 自基金合同生效以来基金累计净值增长率变动及其与同期业绩比较基准收益率变动的比较

融通可转债债券A累计净值增长率与同期业绩比较基准收益率的历史走势对比图



融通可转债债券C累计净值增长率与同期业绩比较基准收益率的历史走势对比图



### 3.3 其他指标

无。

## § 4 管理人报告

## 4.1 基金经理（或基金经理小组）简介

姓名	职务	任本基金的基金经理期限		证券从业年限	说明
		任职日期	离任日期		
许富强	本基金的基金经理	2018-5-18	-	11	许富强先生，北京大学经济学硕士，11 年证券、基金行业从业经历，具有基金从业资格。2011 年 7 月加入融通基金管理有限公司，历任固定收益部研究员、专户投资经理、融通通穗债券型证券投资基金基金经理、融通通祥债券型证券投资基金基金经理、融通通优债券型证券投资基金基金经理、融通通安债券型证券投资基金基金经理、融通通祥三个月定期开放债券型发起式证券投资基金基金经理、融通中债 1-3 年国开行债券指数证券投资基金基金经理、融通通宸债券型证券投资基金基金经理，现任融通通鑫灵活配置混合型证券投资基金基金经理、融通可转债债券型证券投资基金基金经理、融通增享纯债债券型证券投资基金基金经理、融通增润三个月定期开放债券型发起式证券投资基金基金经理、融通增鑫债券型证券投资基金基金经理、融通通恒 63 个月定期开放债券型证券投资基金基金经理、融通通跃一年定期开放债券型发起式证券投资基金基金经理。

注：任免日期根据基金管理人对外披露的任免日期填写；证券从业年限以从事证券、基金业务相关的工作时间为计算标准。

## 4.1.1 期末兼任私募资产管理计划投资经理的基金经理同时管理的产品情况

无。

## 4.2 管理人对报告期内本基金运作合规守信情况的说明

报告期内，本基金管理人严格遵守《证券投资基金法》等有关法律法规和本基金合同的规定，本着诚实信用、勤勉尽责的原则管理和运用基金资产，在严格控制风险的基础上，为基金持有人谋求最大利益，无损害基金持有人利益的行为，本基金投资组合符合有关法律法规的规定及基金合同的约定。

## 4.3 公平交易专项说明

#### 4.3.1 公平交易制度的执行情况

本基金管理人一直坚持公平对待旗下所有投资组合的原则，并制定了相应的制度和流程，在授权、研究、决策、交易和业绩评估等各个环节保证公平交易制度的严格执行。报告期内，本基金管理人严格执行了公平交易的原则和制度。

#### 4.3.2 异常交易行为的专项说明

本基金报告期内未发生异常交易。

#### 4.4 报告期内基金的投资策略和运作分析

四季度债券市场出现巨大波动，从收益率来看，10 年国债利率在四季度先小幅下行，随后大幅抬升。四季度债市收益率大幅上行主要受政策和市场预期影响。十一月中上旬，地产政策和防疫政策相继调整，引发市场对后续经济复苏的预期，伴随短期资金端偏紧，债券市场出现大跌。债市大跌导致理财资金赎回，进而引发了债券市场的负反馈，收益率再度上行。从经济基本面来看，防疫调整和地产政策并未对短期经济起到直接刺激，四季度经济在外需走弱，疫情感染高峰的冲击下继续走弱。市场对当下的经济现实已不再定价，转而对新一届政府在经济增长端发力的预期较高，随着疫情感染高峰的过去，以及未来或有的刺激政策出台，未来经济触底反弹是当前的一致预期，有分歧的只是反弹的高度和持续性。受到理财资金赎回的影响，转债市场在四季度经历了溢价率的大幅压缩，当前偏股型转债的溢价率已经回落至较为合意的水平，未来随着权益市场的回暖，转债市场也将有所表现。

可转债组合积极调整个券结构，维持较高的个股集中度。目前存量部分转债已经存在较高吸引力，组合四季度系统性提高了转债仓位。后续组合将通过精选个券，优化持仓结构来博取超额收益。

#### 4.5 报告期内基金的业绩表现

截至本报告期末融通可转债债券 A 基金份额净值为 1.1965 元，本报告期基金份额净值增长率为 1.72%；截至本报告期末融通可转债债券 C 基金份额净值为 1.1586 元，本报告期基金份额净值增长率为 1.62%；同期业绩比较基准收益率为-1.65%。

#### 4.6 报告期内基金持有人数或基金资产净值预警说明

本报告期内，本基金不存在连续二十个工作日基金份额持有人数量不满二百人或者基金资产净值低于五千万的情形。

### § 5 投资组合报告

## 5.1 报告期末基金资产组合情况

序号	项目	金额（元）	占基金总资产的比例（%）
1	权益投资	7,692,250.00	5.76
	其中：股票	7,692,250.00	5.76
2	基金投资	-	-
3	固定收益投资	122,768,530.79	91.85
	其中：债券	122,768,530.79	91.85
	资产支持证券	-	-
4	贵金属投资	-	-
5	金融衍生品投资	-	-
6	买入返售金融资产	-	-
	其中：买断式回购的买入返售金融资产	-	-
7	银行存款和结算备付金合计	2,995,834.94	2.24
8	其他资产	199,783.23	0.15
9	合计	133,656,398.96	100.00

## 5.2 报告期末按行业分类的股票投资组合

## 5.2.1 报告期末按行业分类的境内股票投资组合

代码	行业类别	公允价值（元）	占基金资产净值比例（%）
A	农、林、牧、渔业	-	-
B	采矿业	220,800.00	0.20
C	制造业	5,596,400.00	5.07
D	电力、热力、燃气及水生产和供应业	-	-
E	建筑业	-	-
F	批发和零售业	-	-
G	交通运输、仓储和邮政业	900,600.00	0.82
H	住宿和餐饮业	-	-
I	信息传输、软件和信息技术服务业	673,650.00	0.61
J	金融业	300,800.00	0.27
K	房地产业	-	-
L	租赁和商务服务业	-	-
M	科学研究和技术服务业	-	-
N	水利、环境和公共设施管理业	-	-
O	居民服务、修理和其他服务业	-	-
P	教育	-	-
Q	卫生和社会工作	-	-
R	文化、体育和娱乐业	-	-
S	综合	-	-
	合计	7,692,250.00	6.97

## 5.2.2 报告期末按行业分类的港股通投资股票投资组合

无。

## 5.3 期末按公允价值占基金资产净值比例大小排序的股票投资明细

## 5.3.1 报告期末按公允价值占基金资产净值比例大小排序的前十名股票投资明细

序号	股票代码	股票名称	数量（股）	公允价值（元）	占基金资产净值比例（%）
1	002415	海康威视	50,000	1,734,000.00	1.57
2	300308	中际旭创	50,000	1,351,500.00	1.23
3	600004	白云机场	60,000	900,600.00	0.82
4	600166	福田汽车	300,000	843,000.00	0.76
5	603733	仙鹤股份	20,000	609,400.00	0.55
6	601728	中国电信	100,000	419,000.00	0.38
7	601336	新华保险	10,000	300,800.00	0.27
8	300791	仙乐健康	8,000	294,160.00	0.27
9	301208	中亦科技	5,000	254,650.00	0.23
10	603416	信捷电气	5,000	226,600.00	0.21

## 5.4 报告期末按债券品种分类的债券投资组合

序号	债券品种	公允价值（元）	占基金资产净值比例（%）
1	国家债券	6,107,733.65	5.54
2	央行票据	-	-
3	金融债券	-	-
	其中：政策性金融债	-	-
4	企业债券	-	-
5	企业短期融资券	-	-
6	中期票据	-	-
7	可转债（可交换债）	116,660,797.14	105.77
8	同业存单	-	-
9	其他	-	-
10	合计	122,768,530.79	111.31

## 5.5 报告期末按公允价值占基金资产净值比例大小排序的前五名债券投资明细

序号	债券代码	债券名称	数量（张）	公允价值（元）	占基金资产净值比例（%）
1	110068	龙净转债	107,000	15,641,289.31	14.18
2	128140	润建转债	86,000	13,896,292.33	12.60
3	110053	苏银转债	82,000	10,144,797.37	9.20
4	113044	大秦转债	70,000	7,686,661.64	6.97
5	010303	03 国债(3)	60,420	6,107,733.65	5.54

## 5.6 报告期末按公允价值占基金资产净值比例大小排序的前十名资产支持证券投资明细

无。



**5.7 报告期末按公允价值占基金资产净值比例大小排序的前五名贵金属投资明细**

无。

**5.8 报告期末按公允价值占基金资产净值比例大小排序的前五名权证投资明细**

无。

**5.9 报告期末本基金投资的国债期货交易情况说明****5.9.1 本期国债期货投资政策**

本基金在进行国债期货投资时，将根据风险管理原则，以套期保值为主要目的，采用流动性好、交易活跃的期货合约，通过对债券市场和期货市场运行趋势的研究，结合国债期货的定价模型寻求其合理的估值水平，与现货资产进行匹配，通过多头或空头套期保值等策略进行套期保值操作。基金管理人将充分考虑国债期货的收益性、流动性及风险性特征，运用国债期货对冲系统性风险、对冲特殊情况下的流动性风险，如大额申购赎回等；利用金融衍生品的杠杆作用，以达到降低投资组合的整体风险的目的。

**5.9.2 报告期末本基金投资的国债期货持仓和损益明细**

无。

**5.9.3 本期国债期货投资评价**

无。

**5.10 投资组合报告附注**

**5.10.1 本基金投资的前十名证券的发行主体本期没有被监管部门立案调查，或在报告编制日前一年内受到公开谴责、处罚。**

**5.10.2 本基金投资的前十名股票未超出本基金合同规定的备选股票库。**

**5.10.3 其他资产构成**

序号	名称	金额（元）
1	存出保证金	23,108.43
2	应收证券清算款	-
3	应收股利	-
4	应收利息	-
5	应收申购款	176,674.80
6	其他应收款	-
7	其他	-

8	合计	199,783.23
---	----	------------

## 5.10.4 报告期末持有的处于转股期的可转换债券明细

序号	债券代码	债券名称	公允价值（元）	占基金资产净值比例（%）
1	110068	龙净转债	15,641,289.31	14.18
2	128140	润建转债	13,896,292.33	12.60
3	110053	苏银转债	10,144,797.37	9.20
4	113044	大秦转债	7,686,661.64	6.97
5	128066	亚泰转债	5,670,710.92	5.14
6	127005	长证转债	5,441,691.78	4.93
7	113050	南银转债	5,051,009.73	4.58
8	127012	招路转债	4,479,989.04	4.06
9	128119	龙大转债	4,186,691.51	3.80
10	113530	大丰转债	3,473,116.44	3.15
11	110063	鹰 19 转债	3,442,273.97	3.12
12	127058	科伦转债	3,338,930.38	3.03
13	127006	敖东转债	3,184,265.93	2.89
14	127029	中钢转债	2,554,492.36	2.32
15	113632	鹤 21 转债	2,495,986.30	2.26
16	113637	华翔转债	2,316,220.55	2.10
17	113033	利群转债	2,230,887.53	2.02
18	123133	佩蒂转债	2,184,176.71	1.98
19	110081	闻泰转债	2,154,376.44	1.95
20	127038	国微转债	2,021,496.44	1.83
21	113588	润达转债	1,672,559.59	1.52
22	110080	东湖转债	1,672,039.73	1.52
23	111000	起帆转债	1,419,219.45	1.29
24	123119	康泰转 2	952,368.44	0.86
25	110072	广汇转债	839,689.64	0.76
26	113647	禾丰转债	741,762.08	0.67
27	123101	拓斯转债	666,692.88	0.60
28	128145	日丰转债	612,021.58	0.55
29	127045	牧原转债	603,504.93	0.55
30	113519	长久转债	575,284.93	0.52
31	128130	景兴转债	566,797.95	0.51
32	111004	明新转债	528,331.40	0.48
33	113606	荣泰转债	323,154.25	0.29
34	123063	大禹转债	233,005.86	0.21
35	127014	北方转债	129,656.85	0.12
36	113593	沪工转债	109,743.97	0.10

## 5.10.5 报告期末前十名股票中存在流通受限情况的说明

无。

#### 5.10.6 投资组合报告附注的其他文字描述部分

无。

### § 6 开放式基金份额变动

单位：份

项目	融通可转债债券 A	融通可转债债券 C
报告期期初基金份额总额	57,149,380.50	38,903,059.95
报告期期间基金总申购份额	2,181,654.95	6,490,414.25
减:报告期期间基金总赎回份额	3,968,490.01	7,374,981.86
报告期期间基金拆分变动份额（份额减少以“-”填列）	-	-
报告期期末基金份额总额	55,362,545.44	38,018,492.34

### § 7 基金管理人运用固有资金投资本基金情况

#### 7.1 基金管理人持有本基金份额变动情况

无。

#### 7.2 基金管理人运用固有资金投资本基金交易明细

无。

### § 8 影响投资者决策的其他重要信息

#### 8.1 报告期内单一投资者持有基金份额比例达到或超过 20%的情况

无。

#### 8.2 影响投资者决策的其他重要信息

2022 年 12 月 24 日，本基金管理人发布了《融通基金管理有限公司关于高级管理人员变更的公告》，本公司副总经理由 Allen Yan（颜锡廉）变更为江涛，上述变更事项经本公司董事会审议通过。

### § 9 备查文件目录

#### 9.1 备查文件目录

（一）《融通基金管理有限公司关于融通标普中国可转债指数增强型证券投资基金基金份额持有人大会表决结果暨决议生效的公告》

（二）中国证监会批准标普中国可转债指数增强型证券投资基金变更注册的批复

- (三) 《融通可转债债券型证券投资基金基金合同》
- (四) 《融通可转债债券型证券投资基金托管协议》
- (五) 《融通可转债债券型证券投资基金招募说明书》及其更新
- (六) 中国证监会批准融通标普中国可转债指数增强型证券投资基金设立的文件
- (七) 报告期内在指定报刊上披露的各项公告

## 9.2 存放地点

基金管理人、基金托管人处。

## 9.3 查阅方式

投资者可在营业时间免费查阅，也可按工本费购买复印件，或登陆本基金管理人网站  
<http://www.rtfund.com> 查询。

融通基金管理有限公司

2023 年 1 月 20 日