

东方红医疗升级股票型发起式证券投资基金
2025 年第 3 季度报告

2025 年 9 月 30 日

基金管理人：上海东方证券资产管理有限公司

基金托管人：招商银行股份有限公司

报告送出日期：2025 年 10 月 28 日

§1 重要提示

基金管理人的董事会及董事保证本报告所载资料不存在虚假记载、误导性陈述或重大遗漏，并对其内容的真实性、准确性和完整性承担个别及连带责任。

基金托管人招商银行股份有限公司根据本基金合同规定，于 2025 年 10 月 24 日复核了本报告中的财务指标、净值表现和投资组合报告等内容，保证复核内容不存在虚假记载、误导性陈述或者重大遗漏。

基金管理人承诺以诚实信用、勤勉尽责的原则管理和运用基金资产，但不保证基金一定盈利。基金的过往业绩并不代表其未来表现。投资有风险，投资者在作出投资决策前应仔细阅读本基金的招募说明书及其更新。

本报告中财务资料未经审计。
本报告期自 2025 年 07 月 01 日起至 2025 年 09 月 30 日止。

§2 基金产品概况

基金简称	东方红医疗升级股票发起
基金主代码	015052
基金运作方式	契约型开放式、发起式
基金合同生效日	2022 年 3 月 29 日
报告期末基金份额总额	1,547,250,807.75 份
投资目标	本基金主要投资于医疗升级相关行业的上市公司，在严格控制投资组合风险的前提下，通过积极主动的投资管理，追求资产净值的长期稳健增值。
投资策略	本基金将通过动态跟踪宏观经济指标和市场指标，对股票、债券等大类资产的风险和收益特征进行预测，确定各类资产的投资权重。医疗升级主题相关行业可细分为不同的子行业，基金管理人将综合考虑政策变化、人口发展方向、海外影响因素、内部竞争环境变化等多方面因素，在子行业之间进行比较和筛选，选出符合医疗升级主题相关行业发展趋势和方向的子行业。个股方面，本基金将充分评估公司素质、公司的

	成长空间及未来盈利增速、目前个股估值、ESG 表现等，挖掘出价格低估、质地优秀、未来预期成长性良好且符合医疗升级主题的上市公司股票（含存托凭证）进行投资。此外，本基金还会运用港股投资策略，存托凭证投资策略，可转换债券、可分离交易可转债和可交换债的投资策略，其他固定收益类证券投资策略，证券公司短期公司债券投资策略，资产支持证券投资策略，股指期货投资策略，国债期货投资策略，股票期权投资策略以及融资投资策略等。	
业绩比较基准	中证全指医药卫生指数收益率×70%+恒生医疗保健指数收益率（经汇率估值调整）×10%+中国债券总指数收益率×20%。	
风险收益特征	本基金是一只股票型基金，其预期风险与预期收益高于混合型基金、债券型基金与货币市场基金。 本基金除了投资 A 股外，还可根据法律法规规定投资香港联合交易所上市的股票。除了需要承担与境内证券投资基金类似的市场波动风险等一般投资风险之外，本基金还面临港股通机制下因投资环境、投资标的、市场制度以及交易规则等差异带来的特有风险。	
基金管理人	上海东方证券资产管理有限公司	
基金托管人	招商银行股份有限公司	
下属分级基金的基金简称	东方红医疗升级股票发起 A	东方红医疗升级股票发起 C
下属分级基金的交易代码	015052	015053
报告期末下属分级基金的份额总额	443,667,701.37 份	1,103,583,106.38 份

§3 主要财务指标和基金净值表现

3.1 主要财务指标

单位：人民币元

主要财务指标	报告期（2025 年 7 月 1 日-2025 年 9 月 30 日）	
	东方红医疗升级股票发起 A	东方红医疗升级股票发起 C

1. 本期已实现收益	39,776,934.18	81,196,150.82
2. 本期利润	114,089,560.34	209,358,369.11
3. 加权平均基金份额本期利润	0.2909	0.2394
4. 期末基金资产净值	739,162,197.24	1,806,848,098.67
5. 期末基金份额净值	1.6660	1.6373

注：1、所述基金业绩指标不包括持有人认购或交易基金的各项费用，计入费用后实际收益水平要低于所列数字。

2、本期已实现收益指基金本期利息收入、投资收益、其他收入（不含公允价值变动收益）扣除相关费用后的余额，本期利润为本期已实现收益加上本期公允价值变动收益。

3.2 基金净值表现

3.2.1 基金份额净值增长率及其与同期业绩比较基准收益率的比较

东方红医疗升级股票发起 A

阶段	净值增长率①	净值增长率 标准差②	业绩比较基 准收益率③	业绩比较基 准收益率标 准差④	①—③	②—④
过去三个月	22.39%	1.86%	14.26%	1.02%	8.13%	0.84%
过去六个月	44.03%	2.14%	17.91%	1.11%	26.12%	1.03%
过去一年	67.24%	2.04%	13.00%	1.23%	54.24%	0.81%
过去三年	78.28%	1.74%	8.79%	1.19%	69.49%	0.55%
自基金合同 生效起至今	66.60%	1.64%	-5.10%	1.21%	71.70%	0.43%

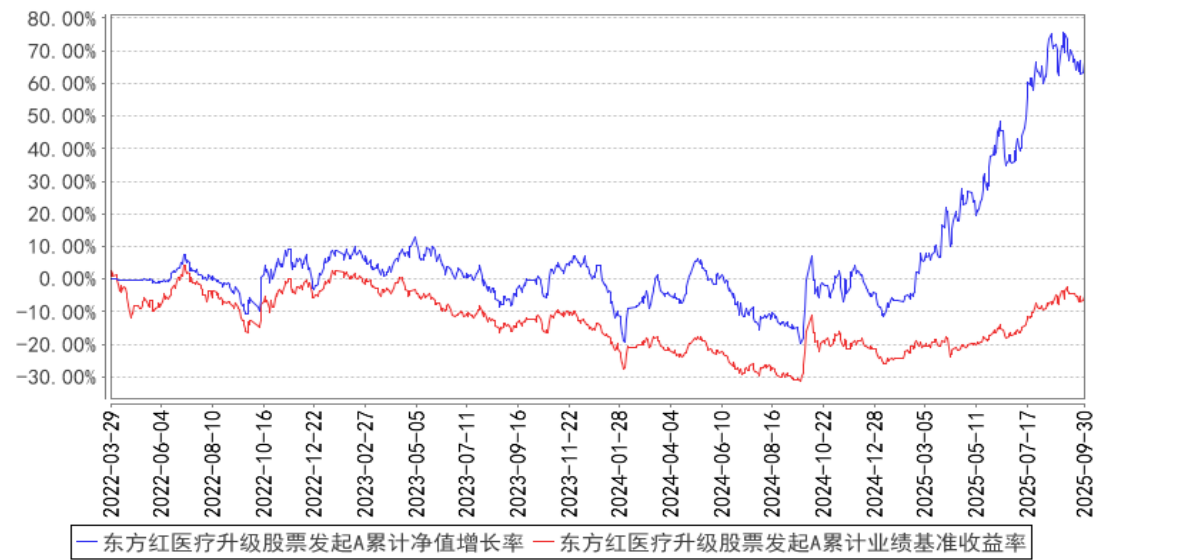
东方红医疗升级股票发起 C

阶段	净值增长率①	净值增长率 标准差②	业绩比较基 准收益率③	业绩比较基 准收益率标 准差④	①—③	②—④
过去三个月	22.24%	1.86%	14.26%	1.02%	7.98%	0.84%
过去六个月	43.71%	2.14%	17.91%	1.11%	25.80%	1.03%
过去一年	66.46%	2.04%	13.00%	1.23%	53.46%	0.81%
过去三年	75.66%	1.74%	8.79%	1.19%	66.87%	0.55%
自基金合同	63.73%	1.64%	-5.10%	1.21%	68.83%	0.43%

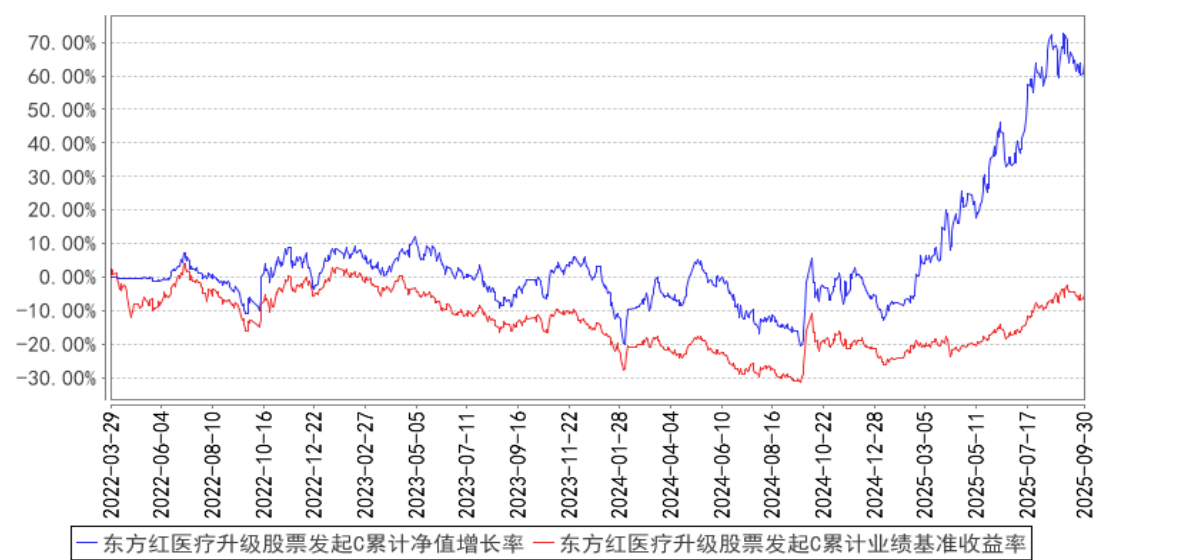
生效起至今						
-------	--	--	--	--	--	--

3.2.2 自基金合同生效以来基金累计净值增长率变动及其与同期业绩比较基准收益率变动的比较

东方红医疗升级股票发起A累计净值增长率与同期业绩比较基准收益率的历史走势对比图



东方红医疗升级股票发起C累计净值增长率与同期业绩比较基准收益率的历史走势对比图



§4 管理人报告

4.1 基金经理（或基金经理小组）简介

姓名	职务	任本基金的基金经理期限		证券从业年限	说明
		任职日期	离任日期		
江琦	上海东方	2022 年 3 月	-	15 年	上海东方证券资产管理有限公司基金经

	证券资产管理有限公司基金经理	29 日			理，2022 年 03 月至今任东方红医疗升级股票型发起式证券投资基金基金经理、2025 年 09 月至今任东方红医疗创新混合型证券投资基金（QDII）基金经理。上海交通大学生物工程专业本科、金融学专业硕士研究生。曾任中投证券股份有限公司研究部医药行业分析师、海通证券股份有限公司研究所医药行业分析师、中欧基金管理有限公司投资经理、上海源实资产管理有限公司投资经理、中泰证券股份有限公司研究所医药生物行业首席分析师、所长助理、上海东方证券资产管理有限公司权益研究部研究主管。具备证券投资基金从业资格。
--	----------------	------	--	--	--

注：1、上述表格内基金首任基金经理“任职日期”指基金合同生效日（转型基金为初始基金合同生效日），“离任日期”指根据公司决定确定的解聘日期；对此后非首任基金经理，基金经理的“任职日期”和“离任日期”均指根据公司决定确定的聘任日期和解聘日期。

2、证券从业的涵义遵从行业协会的相关规定。

4.1.1 期末兼任私募资产管理计划投资经理的基金经理同时管理的产品情况

注：本基金基金经理本报告期末未兼任私募资产管理计划投资经理。

4.2 管理人对报告期内本基金运作合规守信情况的说明

本报告期，上海东方证券资产管理有限公司作为本基金管理人，严格遵守《中华人民共和国证券投资基金法》、《中华人民共和国证券法》、基金合同以及其它有关法律法规的规定，本着诚实信用、勤勉尽责的原则管理和运用基金资产，为基金份额持有人谋求最大利益，无损害基金持有人利益的行为，本基金投资组合符合有关法规及基金合同的约定。

4.3 公平交易专项说明

4.3.1 公平交易制度的执行情况

本基金管理人一贯公平对待旗下管理的所有基金和组合，制定并严格遵守相应的制度和流程，通过系统和人工等方式在各环节严格控制交易公平执行。报告期内，本公司严格执行了《证券投资基金管理公司公平交易制度指导意见》和《上海东方证券资产管理有限公司公平交易制度》等规定。

4.3.2 异常交易行为的专项说明

报告期内未发现本基金存在异常交易行为。

报告期内，未出现涉及本基金的交易所公开竞价同日反向交易成交较少的单边交易量超过该证券当日成交量 5%的情况。

4.4 报告期内基金的投资策略和运作分析

市场回顾：2025 年三季度，中信医药指数上涨 15.24%，其中 7、8 月上涨，9 月有所调整。从子板块来看，医药服务外包、创新药、医疗器械涨幅较大，体现在医疗服务（主要是医药服务外包 CRO\CDMO）37%、化学制药 22.8%、生物药 13.7%、原料药 20.6%子板块涨幅较大。从个股表现上看，创新药、传统化学药、生物药等表现相对较好，子板块中，除创新药以外，医药服务外包（CRO/CDMO）、医疗器械有所表现。

基金运作：2025 年三季度，我们在配置上的策略延续，继续创新药方向为主线，保持了对生物药、化学药、创新药的配置，尾部仓位增加了一些变化，增加了组合的多样性，对于底部公司有分散配置，左侧寻找一些小机会。在仓位上，我们一如既往地保持了 90%上下的稳定仓位。2025 年三季度，东方红医疗升级上涨 22.39%，整体前三季度在医药基金中表现尚可，主要收益来自于对创新药的底部重仓。基本维持了港股的仓位，没有增加。

2025 年后续的展望：三季度刚结束，四季度刚开始，市场迎来了较为激烈的波动，在这样的波动下，大家可能都会想问，“创新药还看好吗？基本面发生变化了吗？后面还有空间吗？什么事情可能带来上涨？……”等等的问题。我的思考如下，首先我们把问题分拆成几类：第一，大的市场环境如何看待？第二，医药的基本面如何看待？交易层面如何看待？第三，我们的应对策略和后续投资策略如何？

第一个问题，从大市场环境的角度，市场的波动由地缘政治引发，对于中美关系的走向，我请教了相关专家和在美有较多业务的企业家，之后，我们倾向于认为持续谈判的概率更大，因此排除极端风险，那短期引发的波动就不属于需要现在大幅减仓应对的波动，而属于持股等待格局变化的波动。

第二个问题，医药板块的基本面，一直属于结构性的机会，创新是大的产业趋势，创新药是产业趋势中最明确的发展方向，对于有收入利润的创新药企业，我们可以看到收入增速快、利润增速快；对于在研发中的企业，我们可以看到在中国的临床资源下，研发进展快，在 ASCO\WCLC\ESMO 等全球重要的学术会议上，中国专家携着中国创新药的临床数据，声音越来越响亮，在部分新的技术平台领域，临床进展快。从政策层面，国内政策环境的变好，国家对于创新药产业的鼓励和支持持续。对于产品进入海外市场，我们看到头部公司的重点产品临床推进顺

利。对于产品进度全球前三，有潜力进入海外市场的产品，我们也看到对外合作持续不断推进中。因此创新药子行业基本面是医药板块中最好的，其次医药服务外包子行业头部公司业绩改善，尾部公司还需等待；医疗器械部分公司业绩改善，其他子版块业绩较为一般，有所承压。交易层面，在 7 月份，创新药有非医药基金层面的资金流入，同时也能看到在 8-9 月震荡过程中，边际资金已经流去了其他短期上涨更激烈的板块。因此 10 月份的调整更多是全社会波动带来的，较大概率不是医药板块自身带来的。

第三，我们的应对策略和后续展望。我们对于一个产业趋势带来的行情判断会比较长，可能 2-3 年的维度，第一步会呈现大贝塔，即所有公司先后轮流上涨，和基本面关系相关性不大；后续会呈现强阿尔法，经过大贝塔之后，边际资金流出，存量资金和未来新增资金会更加看重后续公司基本面的兑现程度，因此可能呈现出强阿尔法。因此，首先基于我们认为创新药行情这是一个大的产业发展趋势带来的行情，持续概率较大；我们会维持仓位。其次，我们会不断审视个股，重仓确定性，维持组合配置一部分生物科技公司、一部分传统药企转型创新公司、少量左侧挖掘新的机会。去伪存真。

在一个大趋势下，中间有波动在所难免，需要判断的是，是否还是一个大的产业趋势？我们认为。那就要在波动中坚守真创新，坚守确定性，寻找新东西，去掉小概率。

我们的理念和做法：我们的方法论没有变化，会继续我们的投资理念和方法，在医药板块中做组合，自上而下基于子行业发展趋势选择子板块；自下而上精选个股。在方向上，随着产业趋势的明确，我们的选择更加明确创新药方向，包括生物科技创新类公司和传统药企转型创新的公司。二季度的梦想型投资我们没有抓住，也没有去追随，随着市场的调整，梦想回归理性，我们坚持理性分析，当市场因为非理性的外部因素带来剧烈波动时，我和你们大家一样难受，但是难受的同时，我们要做的是擦干眼泪，理性分析，谨慎决策，又积极变化。坚持对于创新药的积极研究，同时又要继续引入纠偏机制，同样要保持敏感度积极寻找一些底部的新机会。

再次感谢东方红医疗升级的新老朋友们，感谢大家的陪伴和支持，也感谢大家的鞭策。虽然市场又到了一个艰难时刻，短期波动带来的焦灼，我依然会一如既往的研究、选择和调整。感谢大家！

4.5 报告期内基金的业绩表现

截至本报告期末，本基金 A 类份额净值为 1.6660 元，份额累计净值为 1.6660 元；C 类份额净值为 1.6373 元，份额累计净值为 1.6373 元。本报告期基金 A 类份额净值增长率为 22.39%，同期业绩比较基准收益率为 14.26%；C 类份额净值增长率为 22.24%，同期业绩比较基准收益率为 14.26%。

4.6 报告期内基金持有人数或基金资产净值预警说明

报告期内，本基金未出现连续二十个工作日基金份额持有人数量不满二百人或者基金资产净值低于五千万元的情形。

§5 投资组合报告

5.1 报告期末基金资产组合情况

序号	项目	金额（元）	占基金总资产的比例（%）
1	权益投资	2,368,956,952.37	90.97
	其中：股票	2,368,956,952.37	90.97
2	基金投资	—	—
3	固定收益投资	43,877,148.57	1.68
	其中：债券	43,877,148.57	1.68
	资产支持证券	—	—
4	贵金属投资	—	—
5	金融衍生品投资	—	—
6	买入返售金融资产	—	—
	其中：买断式回购的买入返售金融资产	—	—
7	银行存款和结算备付金合计	183,232,874.77	7.04
8	其他资产	8,036,271.80	0.31
9	合计	2,604,103,247.51	100.00

注：1、本基金本报告期末通过港股通交易机制投资的港股公允价值为 528,112,106.00 元人民币，占期末基金资产净值比例 20.74%。

2、本基金本报告期末无参与转融通证券出借业务的证券。

5.2 报告期末按行业分类的股票投资组合

5.2.1 报告期末按行业分类的境内股票投资组合

代码	行业类别	公允价值（元）	占基金资产净值比例（%）
A	农、林、牧、渔业	—	—
B	采矿业	—	—
C	制造业	1,641,327,053.98	64.47
D	电力、热力、燃气及水生产和供应业	—	—
E	建筑业	—	—
F	批发和零售业	121,008,072.99	4.75
G	交通运输、仓储和邮政业	—	—

H	住宿和餐饮业	-	-
I	信息传输、软件和信息技术服务业	-	-
J	金融业	-	-
K	房地产业	-	-
L	租赁和商务服务业	-	-
M	科学研究和技术服务业	59,787,961.64	2.35
N	水利、环境和公共设施管理业	-	-
O	居民服务、修理和其他服务业	-	-
P	教育	-	-
Q	卫生和社会工作	18,721,757.76	0.74
R	文化、体育和娱乐业	-	-
S	综合	-	-
	合计	1,840,844,846.37	72.30

5.2.2 报告期末按行业分类的港股通投资股票投资组合

行业类别	公允价值（人民币）	占基金资产净值比例（%）
10 能源	-	-
15 原材料	-	-
20 工业	-	-
25 可选消费	-	-
30 主要消费	-	-
35 医药卫生	528,112,106.00	20.74
40 金融	-	-
45 信息技术	-	-
50 通信服务	-	-
55 公用事业	-	-
60 房地产	-	-
合计	528,112,106.00	20.74

注：以上分类采用中证行业分类标准。

5.3 期末按公允价值占基金资产净值比例大小排序的股票投资明细

5.3.1 报告期末按公允价值占基金资产净值比例大小排序的前十名股票投资明细

序号	股票代码	股票名称	数量（股）	公允价值（元）	占基金资产净值比例（%）
1	688428	诺诚健华	4,589,430	130,890,543.60	5.14
1	09969	诺诚健华	7,417,000	126,756,530.00	4.98
2	688506	百利天恒	661,494	248,258,698.20	9.75
3	688192	迪哲医药	3,390,726	245,590,284.18	9.65
4	002773	康弘药业	6,295,878	233,136,362.34	9.16
5	06990	科伦博泰生物-B	461,500	216,568,105.00	8.51
6	600276	恒瑞医药	2,110,332	150,994,254.60	5.93
6	01276	恒瑞医药	570,800	46,274,756.00	1.82

7	01530	三生制药	4,898,000	134,156,220.00	5.27
8	688266	泽璟制药	1,078,321	121,861,056.21	4.79
9	000963	华东医药	2,911,900	120,989,445.00	4.75
10	688278	特宝生物	1,314,076	110,448,087.80	4.34

注：对于同时在 A+H 股上市的股票，合并计算公允价值参与排序，并按照不同股票分别披露。

5.4 报告期末按债券品种分类的债券投资组合

序号	债券品种	公允价值（元）	占基金资产净值比例（%）
1	国家债券	43,877,148.57	1.72
2	央行票据	—	—
3	金融债券	—	—
	其中：政策性金融债	—	—
4	企业债券	—	—
5	企业短期融资券	—	—
6	中期票据	—	—
7	可转债（可交换债）	—	—
8	同业存单	—	—
9	其他	—	—
10	合计	43,877,148.57	1.72

5.5 报告期末按公允价值占基金资产净值比例大小排序的前五名债券投资明细

序号	债券代码	债券名称	数量（张）	公允价值（元）	占基金资产净值比例（%）
1	019766	25 国债 01	348,000	35,069,046.90	1.38
2	019758	24 国债 21	87,000	8,808,101.67	0.35

5.6 报告期末按公允价值占基金资产净值比例大小排序的前十名资产支持证券投资 明细

注：本基金本报告期末未持有资产支持证券。

5.7 报告期末按公允价值占基金资产净值比例大小排序的前五名贵金属投资明细

注：本基金本报告期末未持有贵金属。

5.8 报告期末按公允价值占基金资产净值比例大小排序的前五名权证投资明细

注：本基金本报告期末未持有权证。

5.9 报告期末本基金投资的股指期货交易情况说明

5.9.1 报告期末本基金投资的股指期货持仓和损益明细

注：本基金本报告期末进行股指期货投资。

5.9.2 本基金投资股指期货的投资政策

本基金投资股指期货将根据风险管理原则，以套期保值为目的，以回避市场风险。本基金将选择流动性好、交易活跃的期货合约，并与股票现货资产进行匹配，实现多头或空头的套期保值操作。

5.10 报告期末本基金投资的国债期货交易情况说明

5.10.1 本期国债期货投资政策

本基金投资国债期货将根据风险管理原则，以套期保值为目的，以回避市场风险。本基金将选择流动性好、交易活跃的期货合约，并与债券现货资产进行匹配，实现多头或空头的套期保值操作。

5.10.2 报告期末本基金投资的国债期货持仓和损益明细

注：本基金本报告期末进行国债期货投资。

5.10.3 本期国债期货投资评价

本基金本报告期末进行国债期货投资。

5.11 投资组合报告附注

5.11.1 本基金投资的前十名证券的发行主体本期是否出现被监管部门立案调查，或在报告编制日前一年内受到公开谴责、处罚的情形

本基金投资的前十名证券的发行主体本期未出现被监管部门立案调查，或在报告编制日前一年内受到公开谴责、处罚的情形。

5.11.2 基金投资的前十名股票是否超出基金合同规定的备选股票库

本基金不存在投资的前十名股票超出基金合同规定的备选股票库的情况。

5.11.3 其他资产构成

序号	名称	金额（元）
1	存出保证金	593,875.68
2	应收证券清算款	—
3	应收股利	—
4	应收利息	—
5	应收申购款	7,442,396.12
6	其他应收款	—
7	其他	—
8	合计	8,036,271.80

5.11.4 报告期末持有的处于转股期的可转换债券明细

注：本基金本报告期末未持有处于转股期的可转换债券。

5.11.5 报告期末前十名股票中存在流通受限情况的说明

注：本基金本报告期末前十名股票中未存在流通受限情况。

5.11.6 投资组合报告附注的其他文字描述部分

由于四舍五入的原因，投资组合报告中市值占净值比例的分项之和与合计项之间可能存在尾差。

§6 开放式基金份额变动

单位：份

项目	东方红医疗升级股票发起 A	东方红医疗升级股票发起 C
报告期期初基金份额总额	353,553,999.67	693,582,614.52
报告期期间基金总申购份额	269,154,248.04	592,593,730.98
减:报告期期间基金总赎回份额	179,040,546.34	182,593,239.12
报告期期间基金拆分变动份额（份额减少以“-”填列）	-	-
报告期期末基金份额总额	443,667,701.37	1,103,583,106.38

§7 基金管理人运用固有资金投资本基金情况

7.1 基金管理人持有本基金份额变动情况

单位：份

项目	东方红医疗升级股票发起 A	东方红医疗升级股票发起 C
报告期期初管理人持有的本基金份额	10,005,850.59	-
报告期期间买入/申购总份额	-	-
报告期期间卖出/赎回总份额	-	-
报告期期末管理人持有的本基金份额	10,005,850.59	-
报告期期末持有的本基金份额占基金总份额比例（%）	2.26	-

7.2 基金管理人运用固有资金投资本基金交易明细

注：本报告期，本基金管理人不存在申购、赎回或交易本基金的情况。

§8 报告期末发起式基金发起资金持有份额情况

项目	持有份额总数	持有份额占基金总份额比例(%)	发起份额总数	发起份额占基金总份额比例(%)	发起份额承诺持有期限
----	--------	-----------------	--------	-----------------	------------

基金管理人固有资金	10,005,850.59	0.65	10,005,850.59	0.65	3 年
基金管理人高级管理人员	-	-	-	-	-
基金经理等人员	-	-	-	-	-
基金管理人股东	-	-	-	-	-
其他	-	-	-	-	-
合计	10,005,850.59	0.65	10,005,850.59	0.65	3 年

§9 影响投资者决策的其他重要信息

9.1 报告期内单一投资者持有基金份额比例达到或超过 20%的情况

注：本基金本报告期内未发生单一投资者持有基金份额比例达到或超过 20%的情况。

9.2 影响投资者决策的其他重要信息

无。

§10 备查文件目录

10.1 备查文件目录

- 1、中国证监会准予注册东方红医疗升级股票型发起式证券投资基金的文件；
- 2、《东方红医疗升级股票型发起式证券投资基金基金合同》；
- 3、《东方红医疗升级股票型发起式证券投资基金托管协议》；
- 4、东方红医疗升级股票型发起式证券投资基金财务报表及报表附注；
- 5、报告期内在规定媒介上披露的各项公告；
- 6、基金管理人业务资格批件、营业执照；
- 7、中国证监会要求的其他文件。

10.2 存放地点

备查文件存放于基金管理人的办公场所：上海市黄浦区外马路 108 号 7 层。

10.3 查阅方式

投资者可到基金管理人的办公场所免费查阅备查文件，亦可通过公司网站查阅，公司网址为：www.dfham.com。

上海东方证券资产管理有限公司

2025 年 10 月 28 日