

# 嘉实核心蓝筹混合型证券投资基金 2025 年第 4 季度报告

2025 年 12 月 31 日

基金管理人：嘉实基金管理有限公司

基金托管人：中国工商银行股份有限公司

报告送出日期：2026 年 1 月 22 日

## §1 重要提示

基金管理人的董事会及董事保证本报告所载资料不存在虚假记载、误导性陈述或重大遗漏，并对其内容的真实性、准确性和完整性承担个别及连带责任。

基金托管人中国工商银行股份有限公司根据本基金合同规定，于 2026 年 01 月 20 日复核了本报告中的财务指标、净值表现和投资组合报告等内容，保证复核内容不存在虚假记载、误导性陈述或者重大遗漏。

基金管理人承诺以诚实信用、勤勉尽责的原则管理和运用基金资产，但不保证基金一定盈利。

基金的过往业绩并不代表其未来表现。投资有风险，投资者在作出投资决策前应仔细阅读本基金的招募说明书。

本报告中财务资料未经审计。

本报告期自 2025 年 10 月 01 日起至 2025 年 12 月 31 日止。

## §2 基金产品概况

基金简称	嘉实核心蓝筹混合
基金主代码	012671
基金运作方式	契约型开放式
基金合同生效日	2021 年 7 月 23 日
报告期末基金份额总额	455,183,705.72 份
投资目标	本基金力争在严格控制风险的前提下，通过稳健的投资策略精选蓝筹股票，实现基金资产持续稳定增值。
投资策略	本基金将根据对宏观经济周期的分析研究，结合基本面、市场面、政策面等多种因素的综合考量，研判所处经济周期的位置及未来发展方向，以确定组合中股票、债券、货币市场工具及其他金融工具的比例，并根据宏观经济形势和市场时机的变化适时进行动态调整。具体投资策略包括： (一) 资产配置策略 (二) 股票投资策略 (三) 债券投资策略 (四) 衍生品投资策略 (五) 资产支持证券投资策略 (六) 融资策略 (七) 风险管理策略
业绩比较基准	沪深 300 指数收益率×60%+恒生指数收益率×20%+中债综合财富指数收益率×20%
风险收益特征	本基金为混合型证券投资基金，其预期收益及预期风险水平高于债券型基金和货币市场基金，但低于股票型基金。本基金可投资港股通标的股票，一旦投资将承担汇率风险以及因投资环境、投资标的、市场制度、交易规则差异等带来的境外市场的风险。
基金管理人	嘉实基金管理有限公司

基金托管人	中国工商银行股份有限公司	
下属分级基金的基金简称	嘉实核心蓝筹混合 A	嘉实核心蓝筹混合 C
下属分级基金的交易代码	012671	012672
报告期末下属分级基金的份额总额	411,340,899.42 份	43,842,806.30 份

### §3 主要财务指标和基金净值表现

#### 3.1 主要财务指标

单位：人民币元

主要财务指标	报告期（2025 年 10 月 1 日-2025 年 12 月 31 日）	
	嘉实核心蓝筹混合 A	嘉实核心蓝筹混合 C
1. 本期已实现收益	31,682,496.51	5,298,025.86
2. 本期利润	-17,481,366.38	-4,294,929.47
3. 加权平均基金份额本期利润	-0.0394	-0.0562
4. 期末基金资产净值	467,714,665.12	48,069,228.20
5. 期末基金份额净值	1.1370	1.0964

注：（1）本期已实现收益指基金本期利息收入、投资收益、其他收入（不含公允价值变动收益）扣除相关费用和信用减值损失后的余额，本期利润为本期已实现收益加上本期公允价值变动收益。

（2）上述基金业绩指标不包括持有人认购或交易基金的各项费用，计入费用后实际收益水平要低于所列数字。

#### 3.2 基金净值表现

##### 3.2.1 基金份额净值增长率及其与同期业绩比较基准收益率的比较

嘉实核心蓝筹混合 A

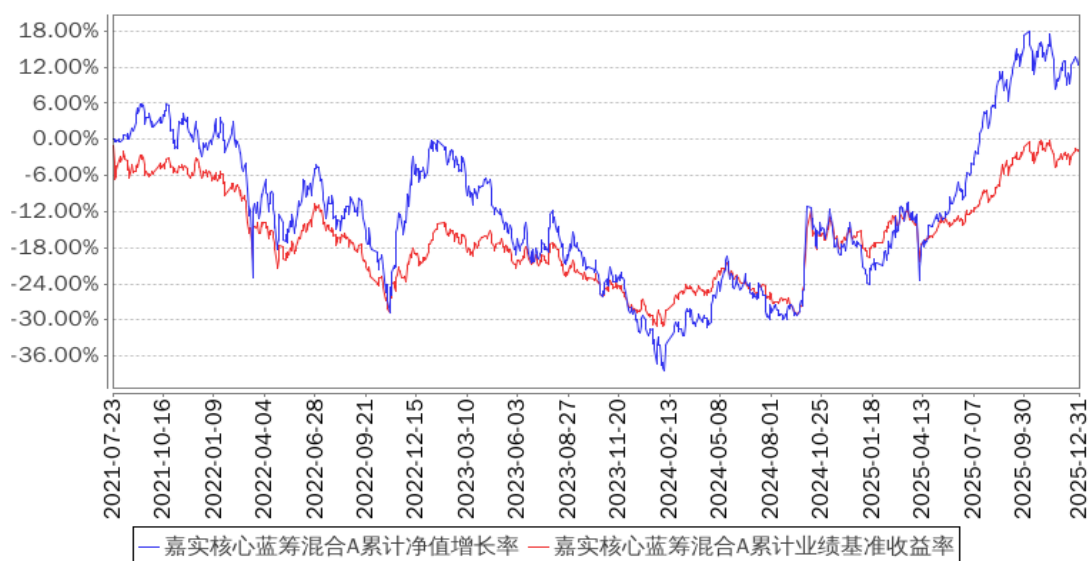
阶段	净值增长率①	净值增长率标准差②	业绩比较基准收益率③	业绩比较基准收益率标准差④	①-③	②-④
过去三个月	-3.09%	1.18%	-0.89%	0.75%	-2.20%	0.43%
过去六个月	20.70%	1.08%	11.70%	0.69%	9.00%	0.39%
过去一年	39.61%	1.35%	16.45%	0.82%	23.16%	0.53%
过去三年	20.89%	1.35%	21.96%	0.85%	-1.07%	0.50%
自基金合同生效起至今	13.70%	1.45%	-2.11%	0.91%	15.81%	0.54%

嘉实核心蓝筹混合 C

阶段	净值增长率①	净值增长率标准差②	业绩比较基准收益率③	业绩比较基准收益率标准差④	①—③	②—④
过去三个月	-3.26%	1.18%	-0.89%	0.75%	-2.37%	0.43%
过去六个月	20.25%	1.08%	11.70%	0.69%	8.55%	0.39%
过去一年	38.54%	1.35%	16.45%	0.82%	22.09%	0.53%
过去三年	17.92%	1.35%	21.96%	0.85%	-4.04%	0.50%
自基金合同生效起至今	9.64%	1.45%	-2.11%	0.91%	11.75%	0.54%

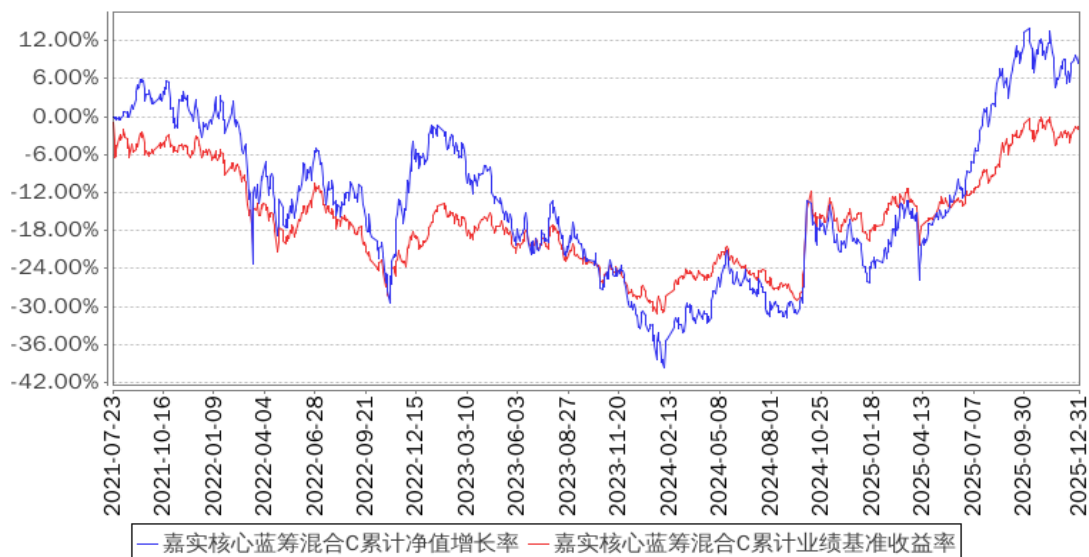
### 3.2.2 自基金合同生效以来基金累计净值增长率变动及其与同期业绩比较基准收益率变动的比较

嘉实核心蓝筹混合A累计净值增长率与同期业绩比较基准收益率的历史走势对比图  
(2021年07月23日至2025年12月31日)



## 嘉实核心蓝筹混合C累计净值增长率与同期业绩比较基准收益率的历史走势对比图

(2021年07月23日至2025年12月31日)



注：按基金合同和招募说明书的约定，本基金自基金合同生效日起 6 个月为建仓期，建仓期结束时本基金的各项资产配置比例符合基金合同约定。

## 3.3 其他指标

无。

## §4 管理人报告

## 4.1 基金经理（或基金经理小组）简介

姓名	职务	任本基金的基金经理期限		证券从业年限	说明
		任职日期	离任日期		
肖觅	本基金、嘉实研究精选混合、嘉实周期优选混合、嘉实研究阿尔法股票、嘉实物流产业股票、嘉实基础产业优选股票、嘉实阿尔法优选混合、	2021年7月23日	-	16年	2009年7月加入嘉实基金管理有限公司任职于研究部，先后任钢铁行业、交通运输行业研究员等职位，现任大周期研究总监。硕士研究生，具有基金从业资格。中国国籍。

	嘉实品质蓝筹一年持有期混合基金经理				
--	-------------------	--	--	--	--

注：（1）首任基金经理的“任职日期”为基金合同生效日，此后的非首任基金经理的“任职日期”指根据公司决定确定的聘任日期；“离任日期”指根据公司决定确定的解聘日期。

（2）证券从业的含义遵从行业协会相关规定。

## 4.2 管理人对报告期内本基金运作合规守信情况的说明

报告期内，本基金管理人严格遵循了《证券法》、《证券投资基金法》及其各项配套法规、《嘉实核心蓝筹混合型证券投资基金基金合同》和其他相关法律法规的规定，本着诚实信用、勤勉尽责的原则管理和运用基金资产，在严格控制风险的基础上，为基金份额持有人谋求最大利益。本基金运作管理符合有关法律法规和基金合同的规定和约定，无损害基金份额持有人利益的行为。

## 4.3 公平交易专项说明

### 4.3.1 公平交易制度的执行情况

报告期内，基金管理人严格执行证监会《证券投资基金管理公司公平交易制度指导意见》和公司内部公平交易制度，各投资组合按投资管理制度和流程独立决策，并在获得投资信息、投资建议和实施投资决策方面享有公平的机会；通过完善交易范围内各类交易的公平交易执行细则、严格的流程控制、持续的技术改进，确保公平交易原则的实现；通过 IT 系统和人工监控等方式进行日常监控，公平对待旗下管理的所有投资组合。

### 4.3.2 异常交易行为的专项说明

报告期内，公司旗下所有投资组合参与交易所公开竞价交易中，同日反向交易成交较少的单边交易量超过该证券当日成交量的 5% 的，合计 2 次，均为不同基金经理管理的组合间因投资策略不同而发生的反向交易，未发现不公平交易和利益输送行为。

## 4.4 报告期内基金的投资策略和运作分析

四季度权益市场窄幅震荡，中证 A500 指数单季小幅上涨 0.43%，港股市场有所调整，单季度恒生指数下跌 4.56%。结构方面，四季度基本延续三季度的趋势，科技板块、有色金属板块、化工板块表现突出，显著跑赢其他板块。主动权益基金表现方面，885001 指数单季度下跌 1.61%，表现介于中证 A500 和恒生指数之间，单季度超额收益不明显。2025 年全年市场表现较好，中证 A500 指数全年上涨 22.43%，恒生指数上涨 27.77%，885001 指数上涨 33.19%，主动权益基金在连

续承压后开始重新取得显著超额收益。

宏观基本面方面，全年仍然呈现出两极分化的特点，其中对内循环影响较大的地产销售仍未企稳，二手房价格明显下跌，新房销售面积继续下滑。房地产的持续下行一方面影响房地产产业链各环节的景气，另一方面也从土地出让金乃至更广泛的税源层面拖累各级财政收入并最终影响财政支出能力，导致主业在国内且一定程度上依赖于宏观经济景气度的大多数行业难以出现显著的景气上行。但在另一边，全球 AI 产业仍然在 scaling law 的驱动下有强烈的资本开支意愿，且新技术、新方案层出不穷，半导体、光通信、电源储能、散热等相关产业需求极为旺盛，AI 相关需求甚至已经可以显著影响部分大宗商品的供需平衡表。此外，得益于国内制造业由充分竞争、工程师红利和低要素价格构建起的强大全球竞争力，越来越多的中国企业在产品、品牌、渠道上都有了走出去的条件，出海成为了相当一部分企业的共识，一定程度上在宏观层面对冲了较弱内需带来的影响。

权益市场方面，从 2024 年三季度末开始中国权益市场经历了显著的估值修复，到 2025 年年底的时间点，仍然被显著低估的资产已经极为有限，客观上评估股票资产的预期回报水平有所下降。向后展望，有利因素有两点，一是在于从全球权益资产的配置角度看，中国市场仍然是整体被低配的状态，二是因为前述的内需问题，对于大部分和宏观经济相关的行业，定价的修复也并没有计入不合理的过高预期，如果宏观经济能看到持续改善，大部分资产也是可以继续看到向上修复的。不利因素在于因为有亮点的行业相对有限且集中在比较窄的产业方向上，市场对已经看到景气上行的行业定价迅速且充分，从景气上行的确定性出发寻找投资机会的难度在加大，客观上也要求主动权益研究真正扎根行业，更前瞻地对行业基本面变化做出判断。

接下来的仍然就是如何更前瞻地对行业基本面变化做出判断。此前季报我们分享了一个简单的供给端研究框架，这里有一个点需要强调，在党中央纵深推进统一大市场建设的部署下，政府行为尺度统一、市场基础制度统一、市场监管执法统一变成了基本要求。这就意味着更公平的竞争环境，实质上是在为各个行业更深入去整治内卷式竞争创造充分条件，无法满足基础准入门槛、无法体现基本竞争力的企业会更顺利地出清。可以合理预期，2026 年在部分行业是可以看到这种竞争格局的变化，带来供给端驱动的景气改善的。

需求端，如前所述，更大的问题还是房地产行业的持续下行。房地产有没有可能在 2026 年企稳甚至出现反转？简单从居住属性性价比看，似乎目前房地产作为家庭资产仍然性价比不高，在绝大多数一二线城市租金收益率仍然难以匹配当前的房贷利率，而反过来推算，房价似乎仍需要经历双位数的跌幅，才有可能看到居住属性的性价比支撑刚需家庭购房意愿，这意味着如果没有大力度的增量政策出台，房地产的企稳还需继续经历市场磨底直至自然出清的过程。那么会不会

有大力度的增量政策？我们作为二级市场参与者很难提前预判，但从这几年整个地产政策的变化脉络来看，在目前时间点似乎已经可以找到类似于贷款贴息这类，需要的资源相对有限，但可以直接改变居住属性性价比，“杠杆”相当明显的手段。如果确实能看到类似政策出台，新房市场可能可以更快看到底部，相关投资建设链条上的部分行业也有希望更早见底。

基于上述观察，我们对组合进行了调整。我们基本维持了航空板块的较明显配置，维持一定比例的资源板块配置，增加了部分半导体设计制造板块配置，阶段性降低部分有并不强力的反内卷政策且股价也已经进行定价的板块的配置。此外，根据股价波动带来的风险收益比的动态变化我们也对部分个股进行了调整。我们仍然希望在权益市场大部分资产已经经历了一轮显著的估值修复过程的时间点，通过发掘行业和个股层面的结构性亮点，找到市场定价不充分的环节进行投资，实现风险可控的回报。

#### 4.5 报告期内基金的业绩表现

截至本报告期末嘉实核心蓝筹混合 A 基金份额净值为 1.1370 元，本报告期基金份额净值增长率为-3.09%；截至本报告期末嘉实核心蓝筹混合 C 基金份额净值为 1.0964 元，本报告期基金份额净值增长率为-3.26%；业绩比较基准收益率为-0.89%。

#### 4.6 报告期内基金持有人数或基金资产净值预警说明

无。

## §5 投资组合报告

### 5.1 报告期末基金资产组合情况

序号	项目	金额（元）	占基金总资产的比例（%）
1	权益投资	481,334,774.30	91.75
	其中：股票	481,334,774.30	91.75
2	基金投资	-	-
3	固定收益投资	2,727,260.38	0.52
	其中：债券	2,727,260.38	0.52
	资产支持证券	-	-
4	贵金属投资	-	-
5	金融衍生品投资	-	-
6	买入返售金融资产	-	-
	其中：买断式回购的买入返售金融资产	-	-
7	银行存款和结算备付金合计	32,285,024.46	6.15
8	其他资产	8,290,061.29	1.58
9	合计	524,637,120.43	100.00



注：通过港股通交易机制投资的港股公允价值为 222,046,247.25 元，占基金资产净值的比例为 43.05%。

## 5.2 报告期末按行业分类的股票投资组合

### 5.2.1 报告期末按行业分类的境内股票投资组合

代码	行业类别	公允价值（元）	占基金资产净值比例（%）
A	农、林、牧、渔业	-	-
B	采矿业	18,426,619.10	3.57
C	制造业	150,621,514.33	29.20
D	电力、热力、燃气及水生产和供应业	-	-
E	建筑业	-	-
F	批发和零售业	-	-
G	交通运输、仓储和邮政业	52,247,778.30	10.13
H	住宿和餐饮业	-	-
I	信息传输、软件和信息技术服务业	26,370,690.32	5.11
J	金融业	11,621,925.00	2.25
K	房地产业	-	-
L	租赁和商务服务业	-	-
M	科学研究和技术服务业	-	-
N	水利、环境和公共设施管理业	-	-
O	居民服务、修理和其他服务业	-	-
P	教育	-	-
Q	卫生和社会工作	-	-
R	文化、体育和娱乐业	-	-
S	综合	-	-
	合计	259,288,527.05	50.27

### 5.2.2 报告期末按行业分类的港股通投资股票投资组合

行业类别	公允价值（人民币）	占基金资产净值比例（%）
通信服务	71,496,322.83	13.86
非必需消费品	12,511,958.02	2.43
必需消费品	23,458,697.19	4.55
能源	-	-
金融	-	-
医疗保健	19,252,924.62	3.73
工业	83,098,190.95	16.11
信息技术	-	-
原材料	-	-
房地产	3,215,246.42	0.62

公用事业	9,012,907.22	1.75
合计	222,046,247.25	43.05

注：以上分类采用彭博提供的国际通用行业分类标准。

### 5.3 期末按公允价值占基金资产净值比例大小排序的股票投资明细

#### 5.3.1 报告期末按公允价值占基金资产净值比例大小排序的前十名股票投资明细

序号	股票代码	股票名称	数量（股）	公允价值（元）	占基金资产净值比例（%）
1	603885	吉祥航空	2,997,101	44,596,862.88	8.65
2	09626	哔哩哔哩-W	254,320	44,310,463.02	8.59
3	01055	中国南方航空股份	8,130,000	42,737,299.45	8.29
4	01519	极兔速递-W	3,315,200	31,291,009.16	6.07
5	00700	腾讯控股	49,500	26,780,924.61	5.19
6	688099	晶晨股份	300,810	26,239,656.30	5.09
7	688012	中微公司	86,338	24,498,407.50	4.75
8	06979	珍酒李渡	2,992,200	23,458,697.19	4.55
9	06855	亚盛医药-B	406,500	19,184,054.09	3.72
10	603799	华友钴业	274,000	18,703,240.00	3.63

### 5.4 报告期末按债券品种分类的债券投资组合

序号	债券品种	公允价值（元）	占基金资产净值比例（%）
1	国家债券	2,727,260.38	0.53
2	央行票据	-	-
3	金融债券	-	-
	其中：政策性金融债	-	-
4	企业债券	-	-
5	企业短期融资券	-	-
6	中期票据	-	-
7	可转债（可交换债）	-	-
8	同业存单	-	-
9	其他	-	-
10	合计	2,727,260.38	0.53

### 5.5 报告期末按公允价值占基金资产净值比例大小排序的前五名债券投资明细

序号	债券代码	债券名称	数量（张）	公允价值（元）	占基金资产净值比例（%）
1	019773	25 国债 08	27,000	2,727,260.38	0.53

注：报告期末，本基金仅持有上述 1 只债券。

### 5.6 报告期末按公允价值占基金资产净值比例大小排序的前十名资产支持证券投资 明细

无。

**5.7 报告期末按公允价值占基金资产净值比例大小排序的前五名贵金属投资明细**

无。

**5.8 报告期末按公允价值占基金资产净值比例大小排序的前五名权证投资明细**

无。

**5.9 报告期末本基金投资的股指期货交易情况说明****5.9.1 报告期末本基金投资的股指期货持仓和损益明细**

无。

**5.9.2 本基金投资股指期货的投资政策**

无。

**5.10 报告期末本基金投资的国债期货交易情况说明****5.10.1 本期国债期货投资政策**

无。

**5.10.2 报告期末本基金投资的国债期货持仓和损益明细**

无。

**5.10.3 本期国债期货投资评价**

无。

**5.11 投资组合报告附注****5.11.1 本基金投资的前十名证券的发行主体本期是否出现被监管部门立案调查，或在报告编制日前一年内受到公开谴责、处罚的情形**

基金管理人未发现本基金投资的前十名证券的发行主体出现本期被监管部门立案调查，或在报告编制日前一年内受到公开谴责、处罚的情形。

**5.11.2 基金投资的前十名股票是否超出基金合同规定的备选股票库**

本基金投资的前十名股票中，没有超出基金合同规定的备选股票库之外的股票。

**5.11.3 其他资产构成**

序号	名称	金额（元）
1	存出保证金	127,858.72
2	应收证券清算款	8,146,970.08

3	应收股利	-
4	应收利息	-
5	应收申购款	15,232.49
6	其他应收款	-
7	其他	-
8	合计	8,290,061.29

#### 5.11.4 报告期末持有的处于转股期的可转换债券明细

无。

#### 5.11.5 报告期末前十名股票中存在流通受限情况的说明

序号	股票代码	股票名称	流通受限部分的公允价值 (元)	占基金资产净 值比例 (%)	流通受限情 况说明
1	688012	中微公司	24,498,407.50	4.75	重大事项停 牌

#### 5.11.6 投资组合报告附注的其他文字描述部分

无。

## §6 开放式基金份额变动

单位：份

项目	嘉实核心蓝筹混合 A	嘉实核心蓝筹混合 C
报告期期初基金份额总额	491,567,124.64	97,884,859.96
报告期期间基金总申购份额	3,281,256.45	22,521,188.90
减：报告期期间基金总赎回份额	83,507,481.67	76,563,242.56
报告期期间基金拆分变动份额（份额减少以“-”填列）	-	-
报告期期末基金份额总额	411,340,899.42	43,842,806.30

注：报告期期间基金总申购份额含红利再投、转换入份额，总赎回份额含转换出份额。

## §7 基金管理人运用固有资金投资本基金情况

#### 7.1 基金管理人持有本基金份额变动情况

无。

#### 7.2 基金管理人运用固有资金投资本基金交易明细

无。

## §8 备查文件目录

## 8.1 备查文件目录

- (1) 中国证监会准予嘉实核心蓝筹混合型证券投资基金注册的批复文件。
- (2) 《嘉实核心蓝筹混合型证券投资基金基金合同》；
- (3) 《嘉实核心蓝筹混合型证券投资基金托管协议》；
- (4) 《嘉实核心蓝筹混合型证券投资基金招募说明书》；
- (5) 基金管理人业务资格批件、营业执照；
- (6) 报告期内嘉实核心蓝筹混合型证券投资基金公告的各项原稿。

## 8.2 存放地点

北京市朝阳区建国门外大街 21 号北京国际俱乐部 C 座写字楼 12A 层嘉实基金管理有限公司

## 8.3 查阅方式

(1) 书面查询：查阅时间为每工作日 8:30-11:30, 13:00-17:30。投资者可免费查阅，也可按工本费购买复印件。

(2) 网站查询：基金管理人网址：<http://www.jsfund.cn>

投资者对本报告如有疑问，可咨询本基金管理人嘉实基金管理有限公司，咨询电话 400-600-8800，或发 E-mail:service@jsfund.cn。

嘉实基金管理有限公司

2026 年 1 月 22 日