

东方红招盈甄选一年持有期混合型证券投资  
基金  
2024 年第 4 季度报告

2024 年 12 月 31 日

基金管理人：上海东方证券资产管理有限公司

基金托管人：招商银行股份有限公司

报告送出日期：2025 年 1 月 22 日

## §1 重要提示

基金管理人的董事会及董事保证本报告所载资料不存在虚假记载、误导性陈述或重大遗漏，并对其内容的真实性、准确性和完整性承担个别及连带责任。

基金托管人招商银行股份有限公司根据本基金合同规定，于 2025 年 01 月 20 日复核了本报告中的财务指标、净值表现和投资组合报告等内容，保证复核内容不存在虚假记载、误导性陈述或者重大遗漏。

基金管理人承诺以诚实信用、勤勉尽责的原则管理和运用基金资产，但不保证基金一定盈利。

基金的过往业绩并不代表其未来表现。投资有风险，投资者在作出投资决策前应仔细阅读本基金的招募说明书及其更新。

本报告中财务资料未经审计。

本报告期自 2024 年 10 月 01 日起至 2024 年 12 月 31 日止。

## §2 基金产品概况

基金简称	东方红招盈甄选一年持有混合
基金主代码	009806
基金运作方式	契约型开放式，但本基金对每份基金份额设置一年锁定持有期（红利再投除外）
基金合同生效日	2020 年 8 月 28 日
报告期末基金份额总额	379,411,382.17 份
投资目标	本基金在严格控制投资组合风险的前提下，追求资产净值的长期稳健增值。
投资策略	本基金通过严谨的大类资产配置策略和个券精选策略，在做好风险管理的基础上，运用多样化的投资策略努力实现基金资产的稳定增值。
业绩比较基准	中债综合指数收益率*90%+沪深 300 指数收益率*8%+恒生指数收益率*2%
风险收益特征	本基金是一只混合型基金，其预期风险与预期收益高于债券型基金与货币市场基金，低于股票型基金。本基金除了投资 A 股外，还可根据法律法规规定投资香

	港联合交易所上市的股票。除了需要承担与境内证券投资基金类似的市场波动风险等一般投资风险之外，本基金还面临港股通机制下因投资环境、投资标的、市场制度以及交易规则等差异带来的特有风险。	
基金管理人	上海东方证券资产管理有限公司	
基金托管人	招商银行股份有限公司	
下属分级基金的基金简称	东方红招盈甄选一年持有混合 A	东方红招盈甄选一年持有混合 C
下属分级基金的交易代码	009806	009807
报告期末下属分级基金的份额总额	360,357,487.68 份	19,053,894.49 份

### §3 主要财务指标和基金净值表现

#### 3.1 主要财务指标

单位：人民币元

主要财务指标	报告期（2024 年 10 月 1 日-2024 年 12 月 31 日）	
	东方红招盈甄选一年持有混合 A	东方红招盈甄选一年持有混合 C
1. 本期已实现收益	7,069,298.86	304,193.18
2. 本期利润	4,907,447.67	195,487.94
3. 加权平均基金份额本期利润	0.0122	0.0101
4. 期末基金资产净值	382,205,140.51	19,997,287.38
5. 期末基金份额净值	1.0606	1.0495

注：1、所述基金业绩指标不包括持有人认购或交易基金的各项费用，计入费用后实际收益水平要低于所列数字。

2、本期已实现收益指基金本期利息收入、投资收益、其他收入（不含公允价值变动收益）扣除相关费用后的余额，本期利润为本期已实现收益加上本期公允价值变动收益。

#### 3.2 基金净值表现

##### 3.2.1 基金份额净值增长率及其与同期业绩比较基准收益率的比较

东方红招盈甄选一年持有混合 A

阶段	净值增长率①	净值增长率 标准差②	业绩比较基 准收益率③	业绩比较基 准收益率标 准差④	①-③	②-④

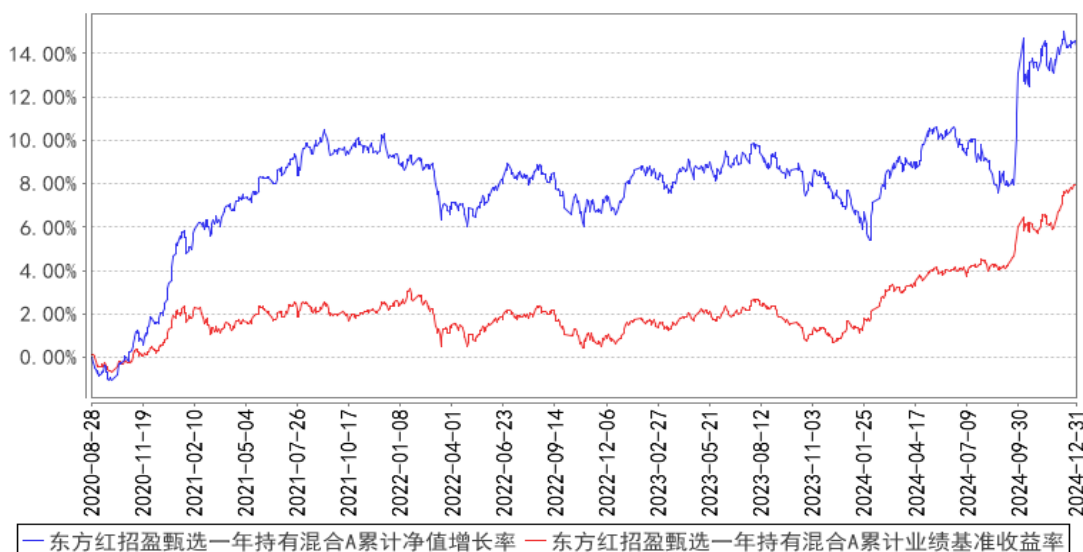
过去三个月	1.08%	0.40%	1.81%	0.17%	-0.73%	0.23%
过去六个月	4.10%	0.38%	3.71%	0.14%	0.39%	0.24%
过去一年	6.17%	0.31%	6.19%	0.12%	-0.02%	0.19%
过去三年	4.51%	0.23%	5.23%	0.12%	-0.72%	0.11%
自基金合同生效起至今	14.33%	0.21%	7.97%	0.12%	6.36%	0.09%

东方红招盈甄选一年持有混合 C

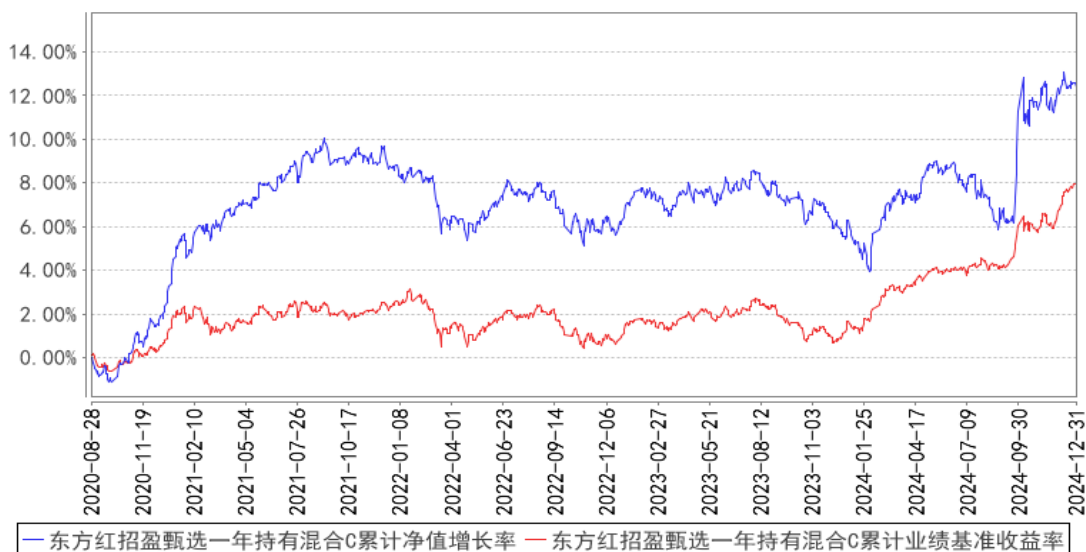
阶段	净值增长率①	净值增长率 标准差②	业绩比较基 准收益率③	业绩比较基 准收益率标 准差④	①—③	②—④
过去三个月	0.97%	0.40%	1.81%	0.17%	-0.84%	0.23%
过去六个月	3.89%	0.38%	3.71%	0.14%	0.18%	0.24%
过去一年	5.74%	0.31%	6.19%	0.12%	-0.45%	0.19%
过去三年	3.27%	0.23%	5.23%	0.12%	-1.96%	0.11%
自基金合同生效起至今	12.37%	0.21%	7.97%	0.12%	4.40%	0.09%

### 3.2.2 自基金合同生效以来基金累计净值增长率变动及其与同期业绩比较基准收益率变动的比较

东方红招盈甄选一年持有混合A累计净值增长率与同期业绩比较基准收益率的历史走势对比图



东方红招盈甄选一年持有混合C累计净值增长率与同期业绩比较基准收益率的历史走势对比图



## §4 管理人报告

### 4.1 基金经理（或基金经理小组）简介

姓名	职务	任本基金的基金经理期限		证券从业年限	说明
		任职日期	离任日期		
胡伟	上海东方证券资产管理有限公司副总经理、基金经理	2020年9月17日	-	20年	上海东方证券资产管理有限公司副总经理、基金经理，2020年05月至2024年03月任东方红收益增强债券型证券投资基金基金经理、2020年05月至2024年03月任东方红战略精选沪港深混合型证券投资基金基金经理、2020年06月至今任东方红品质优选两年定期开放混合型证券投资基金基金经理、2020年06月至2024年04月任东方红匠心甄选一年持有期混合型证券投资基金基金经理、2020年09月至今任东方红招盈甄选一年持有期混合型证券投资基金基金经理、2021年01月至今任东方红锦丰优选两年定期开放混合型证券投资基金基金经理、2021年07月至2024年04月任东方红安盈甄选一年持有期混合型证券投资基金基金经理、2022年01月至今任东方红锦弘甄选两年持有期混合型证券投资基金基金经理、2022年02月至今任东方红招瑞甄选18个月持有期混合型证券投资基金基金经理、2022年05月至今任东方红民享甄选一年持有期

					混合型证券投资基金基金经理、2024 年 08 月至今任东方红益鑫纯债债券型证券投资基金基金经理。中南财经政法大学经济学学士。曾任珠海市商业银行资金营运部债券交易员，华富基金管理有限公司债券交易员，固定收益部基金经理、副总监、总监、总经理助理，上海东方证券资产管理有限公司总经理助理。具备证券投资基金从业资格。
--	--	--	--	--	---

注：1、上述表格内基金首任基金经理“任职日期”指基金合同生效日，“离任日期”指根据公司决定确定的解聘日期；对此后非首任基金经理，基金经理的“任职日期”和“离任日期”均指根据公司决定确定的聘任日期和解聘日期。

2、证券从业的涵义遵从行业协会的相关规定。

#### 4.1.1 期末兼任私募资产管理计划投资经理的基金经理同时管理的产品情况

注：本基金基金经理本报告期末未兼任私募资产管理计划投资经理。

#### 4.2 管理人对报告期内本基金运作遵规守信情况的说明

本报告期，上海东方证券资产管理有限公司作为本基金管理人，严格遵守《中华人民共和国证券投资基金法》、《中华人民共和国证券法》、基金合同以及其它有关法律法规的规定，本着诚实信用、勤勉尽责的原则管理和运用基金资产，为基金份额持有人谋求最大利益，无损害基金持有人利益的行为，本基金投资组合符合有关法规及基金合同的约定。

#### 4.3 公平交易专项说明

##### 4.3.1 公平交易制度的执行情况

本基金管理人一贯公平对待旗下管理的所有基金和组合，制定并严格遵守相应的制度和流程，通过系统和人工等方式在各环节严格控制交易公平执行。报告期内，本公司严格执行了《证券投资基金管理公司公平交易制度指导意见》和《上海东方证券资产管理有限公司公平交易制度》等规定。

##### 4.3.2 异常交易行为的专项说明

报告期内未发现本基金存在异常交易行为。

报告期内，未出现涉及本基金的交易所公开竞价同日反向交易成交较少的单边交易量超过该证券当日成交量 5%的情况。

#### 4.4 报告期内基金的投资策略和运作分析

权益方面，四季度上证指数上涨 0.46%，沪深 300 下跌 2.06%，创业板指下跌 1.54%，中证 500 下跌 0.3%，中证 800 下跌 1.62%，中证 1000 上涨 4.36%。商贸零售、电子、计算机涨幅居前，超 12%；通信、传媒、军工、纺服、银行涨幅超 5%；有色、煤炭、食品饮料、地产、医药跌幅超 7%。四季度制造业 PMI 整体表现良好，跨入扩张区间，政策预期明显改善，尤其对于收储和消费政策的关注度较高。11 月化债方案落地，12 月货币政策定调从“稳健”转为“适度宽松”，降准降息预期升温。此外，11 月美国大选尘埃落定，市场担忧特朗普上台后推行贸易保护主义政策，可能对中国大幅加征关税，因此产生对 2025 年出口增速回落的担忧。2023 年 7 月以来出口对 GDP 的正向拉动较为明显，2025 年若出口对经济的贡献回落，则“扩内需”将成为首要任务。展望 2025 年一季度，一方面货币政策方面有望继续发力；另一方面，发债节奏大概率前置，消费品“以旧换新”等政策有望在年初接续发力，叠加美国加征关税预期下的抢出口效应，经济复苏的预期或将持续。虽然 1 月特朗普就职对市场风险偏好或有扰动，但降准降息带来的增量流动性或有望推动市场，无风险收益率的大幅下行也支撑了股票估值，对于两会后出台增量财政政策的预期都有望稳定市场情绪。考虑到前期市场对于特朗普上台后的关税措施已有所定价，我仍然看好一季度权益市场的表现，中枢或延续震荡上行的走势。本产品操作上在前期快速上涨、估值低位修复中适当降低了组合股票资产的配置比例，结构上更关注处于周期底部、估值低位且经营预期稳健的个股，关注龙头企业的价值重估。未来更关注受益于政策红利的方向，关注受益于财政政策落地的低位顺周期品种，关注优质消费公司的重估，继续关注受益于“新质生产力”发展方向的行业。

转债方面，四季度转债走出补涨行情，表现强于正股，估值有所修复，中证转债指数上涨 5.55%。在 2025 年一季度权益市场震荡偏乐观的预期下，当前负偏离的转债估值仍有进一步修复的空间，因此当前转债仍有较好的配置价值。本产品操作上在前期上涨、估值修复中对一些高价、高估值标的进行了兑现，后续仍然会对市场保持密切跟踪，关注市场变化，适时精选一些优质转债进行配置，并关注条款博弈的机会。

债券方面，在三季度末的债市大幅调整后，10 月至 11 月中旬利空因素频出叠加股债跷跷板，债市整体震荡：10 月中财政拟一次性增加较大规模的债务限额，此后市场就财政增量债务规模反复博弈，11 月确定年内将有 2 万亿特殊再融资债集中发行、市场担忧供给冲击。11 月下旬至年末，特殊再融资债发行逐步落地、市场承接情况较好，同业存款自律机制落地，降准降息预期升温，中央政治局会议定调“更加积极的财政政策和适度宽松的货币政策”，债市大幅下行、屡创新低。全季度来看，10 年国债从 2.15% 大幅下行至 1.68%，1 年国债从 1.36% 下行至 1.04%。四季度出台的涉及房地产止跌回稳、刺激消费、支持化债等方面的政策效果逐步显现，

后续我将持续观察“宽信用”政策的落地节奏和效果、海外关税政策落地情况及对国内经济的冲击。展望 2025 年一季度，流动性宽松的基调将延续，但当前债券价格对于降息预期的定价已较为充分，考虑到美联储降息节奏放缓和汇率压力，短期内长端品种继续大幅下行的空间较为有限，或将在低位维持频繁波动。本产品操作上一方面维持中性久期、投资级信用债的基础配置仓位，另一方面将关注市场波动中的交易性机会。

#### 4.5 报告期内基金的业绩表现

截至本报告期末，本基金 A 类份额净值为 1.0606 元，份额累计净值为 1.1398 元；C 类份额净值为 1.0495 元，份额累计净值为 1.1215 元。本报告期基金 A 类份额净值增长率为 1.08%，同期业绩比较基准收益率为 1.81%；C 类份额净值增长率为 0.97%，同期业绩比较基准收益率为 1.81%。

#### 4.6 报告期内基金持有人数或基金资产净值预警说明

报告期内，本基金未出现连续二十个工作日基金份额持有人数量不满二百人或者基金资产净值低于五千万元的情形。

### §5 投资组合报告

#### 5.1 报告期末基金资产组合情况

序号	项目	金额（元）	占基金总资产的比例（%）
1	权益投资	60,917,352.55	12.18
	其中：股票	60,917,352.55	12.18
2	基金投资	-	-
3	固定收益投资	423,202,648.46	84.62
	其中：债券	423,202,648.46	84.62
	资产支持证券	-	-
4	贵金属投资	-	-
5	金融衍生品投资	-	-
6	买入返售金融资产	-	-
	其中：买断式回购的买入返售金融资产	-	-
7	银行存款和结算备付金合计	14,303,342.82	2.86
8	其他资产	1,698,791.43	0.34
9	合计	500,122,135.26	100.00

注：1、本基金本报告期末通过港股通交易机制投资的港股公允价值为 17,324,094.00 元人民币，占期末基金资产净值比例 4.31%。

2、本基金本报告期末无参与转融通证券出借业务的证券。



## 5.2 报告期末按行业分类的股票投资组合

### 5.2.1 报告期末按行业分类的境内股票投资组合

代码	行业类别	公允价值（元）	占基金资产净值比例（%）
A	农、林、牧、渔业	-	-
B	采矿业	-	-
C	制造业	39,052,629.18	9.71
D	电力、热力、燃气及水生产和供应业	-	-
E	建筑业	-	-
F	批发和零售业	-	-
G	交通运输、仓储和邮政业	-	-
H	住宿和餐饮业	-	-
I	信息传输、软件和信息技术服务业	2,534,170.92	0.63
J	金融业	2,006,458.45	0.50
K	房地产业	-	-
L	租赁和商务服务业	-	-
M	科学研究和技术服务业	-	-
N	水利、环境和公共设施管理业	-	-
O	居民服务、修理和其他服务业	-	-
P	教育	-	-
Q	卫生和社会工作	-	-
R	文化、体育和娱乐业	-	-
S	综合	-	-
	合计	43,593,258.55	10.84

### 5.2.2 报告期末按行业分类的港股通投资股票投资组合

行业类别	公允价值（人民币）	占基金资产净值比例（%）
10 能源	-	-
15 原材料	-	-
20 工业	1,978,000.00	0.49
25 可选消费	3,209,870.00	0.80
30 主要消费	1,402,800.00	0.35
35 医药卫生	-	-
40 金融	-	-
45 信息技术	2,276,520.00	0.57
50 通信服务	8,456,904.00	2.10
55 公用事业	-	-
60 房地产	-	-
合计	17,324,094.00	4.31

注：以上分类采用中证行业分类标准。

### 5.3 期末按公允价值占基金资产净值比例大小排序的股票投资明细

#### 5.3.1 报告期末按公允价值占基金资产净值比例大小排序的前十名股票投资明细

序号	股票代码	股票名称	数量（股）	公允价值（元）	占基金资产净值比例（%）
1	00700	腾讯控股	21,900	8,456,904.00	2.10
2	002475	立讯精密	177,400	7,230,824.00	1.80
3	600276	恒瑞医药	89,000	4,085,100.00	1.02
4	002028	思源电气	55,600	4,042,120.00	1.00
5	300750	宁德时代	11,860	3,154,760.00	0.78
6	600887	伊利股份	102,800	3,102,504.00	0.77
7	300274	阳光电源	39,500	2,916,285.00	0.73
8	600690	海尔智家	97,800	2,784,366.00	0.69
9	00992	联想集团	244,000	2,276,520.00	0.57
10	02020	安踏体育	31,400	2,263,626.00	0.56

注：对于同时在 A+H 股上市的股票，合并计算公允价值参与排序，并按照不同股票分别披露。

### 5.4 报告期末按债券品种分类的债券投资组合

序号	债券品种	公允价值（元）	占基金资产净值比例（%）
1	国家债券	1,511,642.47	0.38
2	央行票据	-	-
3	金融债券	184,117,939.73	45.78
	其中：政策性金融债	20,163,123.29	5.01
4	企业债券	81,663,384.65	20.30
5	企业短期融资券	-	-
6	中期票据	82,957,473.97	20.63
7	可转债（可交换债）	72,952,207.64	18.14
8	同业存单	-	-
9	其他	-	-
10	合计	423,202,648.46	105.22

### 5.5 报告期末按公允价值占基金资产净值比例大小排序的前五名债券投资明细

序号	债券代码	债券名称	数量（张）	公允价值（元）	占基金资产净值比例（%）
1	185280	22 国电 01	300,000	30,679,785.20	7.63
2	137597	22 张科 K2	300,000	30,448,191.78	7.57
3	212480073	24 上海银行小微债 01	300,000	30,387,606.58	7.56
4	110059	浦发转债	237,000	25,832,967.53	6.42
5	149479	21 申证 03	200,000	20,885,253.70	5.19

### 5.6 报告期末按公允价值占基金资产净值比例大小排序的前十名资产支持证券投资

## 明细

注：本基金本报告期末未持有资产支持证券。

### 5.7 报告期末按公允价值占基金资产净值比例大小排序的前五名贵金属投资明细

注：本基金本报告期末未持有贵金属。

### 5.8 报告期末按公允价值占基金资产净值比例大小排序的前五名权证投资明细

注：本基金本报告期末未持有权证。

### 5.9 报告期末本基金投资的股指期货交易情况说明

#### 5.9.1 报告期末本基金投资的股指期货持仓和损益明细

注：本基金本报告期末未进行股指期货投资。

#### 5.9.2 本基金投资股指期货的投资政策

本基金投资股指期货将根据风险管理原则，以套期保值为目的，以回避市场风险。故股指期货空头的合约价值主要与股票组合的多头价值相对应。基金管理人通过动态管理股指期货合约数量，以萃取相应股票组合的超额收益。

### 5.10 报告期末本基金投资的国债期货交易情况说明

#### 5.10.1 本期国债期货投资政策

本基金投资国债期货将根据风险管理原则，以套期保值为目的，以回避市场风险。故国债期货空头的合约价值主要与债券组合的多头价值相对应。基金管理人通过动态管理国债期货合约数量，以萃取相应债券组合的超额收益。

#### 5.10.2 报告期末本基金投资的国债期货持仓和损益明细

注：本基金本报告期末未进行国债期货投资。

#### 5.10.3 本期国债期货投资评价

本基金本报告期末未进行国债期货投资。

### 5.11 投资组合报告附注

#### 5.11.1 本基金投资的前十名证券的发行主体本期是否出现被监管部门立案调查，或在报告编制日前一年内受到公开谴责、处罚的情形

本基金投资的前十名证券发行主体中，申万宏源证券有限公司在报告编制日前一年内曾受到中国人民银行上海市分行的处罚，上海银行股份有限公司在报告编制日前一年内曾受到国家金融

监督管理总局上海监管局的处罚。

本基金对上述证券的投资决策程序符合基金合同及公司制度的相关规定，本基金管理人会对上述证券继续保持跟踪研究。

本基金持有的前十名证券中其余证券的发行主体本期未出现被监管部门立案调查，或在报告编制日前一年内受到公开谴责、处罚的情形。

### 5.11.2 基金投资的前十名股票是否超出基金合同规定的备选股票库

本基金不存在投资的前十名股票超出基金合同规定的备选股票库的情况。

### 5.11.3 其他资产构成

序号	名称	金额（元）
1	存出保证金	27,015.73
2	应收证券清算款	1,611,240.83
3	应收股利	-
4	应收利息	-
5	应收申购款	60,534.87
6	其他应收款	-
7	其他	-
8	合计	1,698,791.43

### 5.11.4 报告期末持有的处于转股期的可转换债券明细

序号	债券代码	债券名称	公允价值（元）	占基金资产净值比例（%）
1	110059	浦发转债	25,832,967.53	6.42
2	113052	兴业转债	14,671,336.99	3.65
3	127045	牧原转债	5,398,222.03	1.34
4	113641	华友转债	4,899,376.41	1.22
5	118024	冠宇转债	4,508,049.32	1.12
6	127089	晶澳转债	3,860,125.18	0.96
7	127073	天赐转债	3,625,757.58	0.90
8	110073	国投转债	3,465,879.45	0.86
9	113623	凤 21 转债	3,411,632.88	0.85
10	113059	福莱转债	3,278,860.27	0.82

### 5.11.5 报告期末前十名股票中存在流通受限情况的说明

注：本基金本报告期末前十名股票中未存在流通受限情况。

### 5.11.6 投资组合报告附注的其他文字描述部分

由于四舍五入的原因，投资组合报告中市值占净值比例的分项之和与合计项之间可能存在尾差。

## §6 开放式基金份额变动

单位：份

项目	东方红招盈甄选一年持有混合 A	东方红招盈甄选一年持有混合 C
报告期期初基金份额总额	500,098,380.81	21,523,522.63
报告期期间基金总申购份额	1,048,576.84	1,212,359.47
减：报告期期间基金总赎回份额	140,789,469.97	3,681,987.61
报告期期间基金拆分变动份额（份额减少以“-”填列）	-	-
报告期期末基金份额总额	360,357,487.68	19,053,894.49

## §7 基金管理人运用固有资金投资本基金情况

### 7.1 基金管理人持有本基金份额变动情况

注：本报告期，本基金管理人未持有本基金份额。

### 7.2 基金管理人运用固有资金投资本基金交易明细

注：本报告期，本基金管理人不存在申购、赎回或交易本基金的情况。

## §8 影响投资者决策的其他重要信息

### 8.1 报告期内单一投资者持有基金份额比例达到或超过 20%的情况

注：本基金本报告期内未发生单一投资者持有基金份额比例达到或超过 20%的情况。

### 8.2 影响投资者决策的其他重要信息

无。

## §9 备查文件目录

### 9.1 备查文件目录

- 1、中国证监会准予注册东方红招盈甄选一年持有期混合型证券投资基金的文件；
- 2、《东方红招盈甄选一年持有期混合型证券投资基金基金合同》；
- 3、《东方红招盈甄选一年持有期混合型证券投资基金托管协议》；
- 4、东方红招盈甄选一年持有期混合型证券投资基金财务报表及报表附注；
- 5、报告期内在规定媒介上披露的各项公告；
- 6、基金管理人业务资格批件、营业执照；
- 7、中国证监会要求的其他文件。

## 9.2 存放地点

备查文件存放于基金管理人的办公场所：上海市黄浦区外马路 108 号 7 层。

## 9.3 查阅方式

投资者可到基金管理人的办公场所免费查阅备查文件，亦可通过公司网站查阅，公司网址为：[www.dfham.com](http://www.dfham.com)。

上海东方证券资产管理有限公司

2025 年 1 月 22 日